



## הרפורמה בביטוח סיעוד: תמונת מצב ומגמות

### (נובמבר 2018–אפריל 2022)

בנובמבר 2018 נכנסה לתוקף הרפורמה בתוכנית ביטוח סיעוד בה, כפי שיפורט בהמשך, החליפו 6 רמות גמלה את 3 רמות הגמלה שהיו קיימות עד אוקטובר 2018 והורחבה האפשרות לקבל את הגמלה, כולה או חלקה, כקצבה כספית במקום שירותים ("גמלה בעין"). סקירה מפורטת של הרפורמה בסיעוד מוצגת בסקירה השנתית לשנת 2018. מטרת סקירה זו הוא להציג את השינויים ב:

- מספר התביעות הראשונות (תביעות של זכאים לראשונה ותביעות של זכאים בעבר שזכאותם נפסקה);
- מספר התביעות החוזרות (בקשות להחמרה של זכאים קיימים) ושיעורי האישור;
- מספר הזכאים לגמלת סיעוד;
- התפלגות הזכאים לפי רמות הגמלה החדשות ולפי סוגי הגמלה (בעין, בכסף ומשולבת);
- זכאים חדשים לעומת ותיקים;
- היקף הגמלאות בעין (=שירותים) ובכסף.

### **תביעות לגמלה ובקשות החמרה**

אחד השינויים שנלוו לרפורמה, אם כי אין זה הגורם היחיד לשינויים אלה<sup>1</sup>, הוא הגידול במספר התביעות של מי שלא היו זכאים לגמלה קודם הגשת התביעה ומספר בקשות ההחמרה של הזכאים לגמלה (על זכאויות קבועות). תרשים 1 מציג את הגידול במספר התביעות ובמספר בקשות ההחמרה (על זכאויות קבועות) לפי חודש הגשתן. מספר התביעות המצטבר מנובמבר 2018 עד אוקטובר 2019 גדל ב-14.1% בהשוואה לתקופה המקבילה בנובמבר 2017 עד אוקטובר 2018 ומספר בקשות ההחמרה המצטבר מנובמבר 2018 עד אוקטובר 2019 גדל ב-78.8% בהשוואה לתקופה המקבילה (במיוחד בלט חודש דצמבר 2018 עם גידול של 133.4% במספר בקשות ההחמרה בהשוואה לדצמבר 2017). ב-12 החודשים הבאים, נובמבר 2019 – אוקטובר 2020, גדל מספר התביעות ב-16.2% ביחס לתקופה המקבילה נובמבר 2018 – אוקטובר 2019 (12 החודשים הראשונים ליישום הרפורמה) ומספר בקשות ההחמרה גדל ב-16.4%. בשנים עשר החודשים מנובמבר 2020 עד אוקטובר 2021 קטן מספר התביעות ב-1.8% בהשוואה לתקופה המקבילה נובמבר 2019 עד אוקטובר 2020, ומספר

<sup>1</sup> בשנים האחרונות נעשו רפורמות נוספות בביטוח סיעוד שיש להן השלכות על מספר הזכאים ועל סוגי הגמלאות שהם מקבלים: שינויים בהערכות התלות (קביעת פרמטרים, שינוי ההתייחסות לסכנת נפילות); שינויים בדרך ביצוע הערכות התלות והגדלת ההסתמכות על מסמכים רפואיים; הגדרת מצבים רפואיים המזכים ברמה 6 (גם לזכאים שאינם נחשבים בודדים); ביטול האפשרות להורדת רמת הגמלה בבדיקה מחדש של זכאויות קבועות; שינוי התנאי לקבלת תוספת למי שאינם מעסיקים מטפלים זרים בחלק מהרמות; העסקת בני משפחה מטפלים

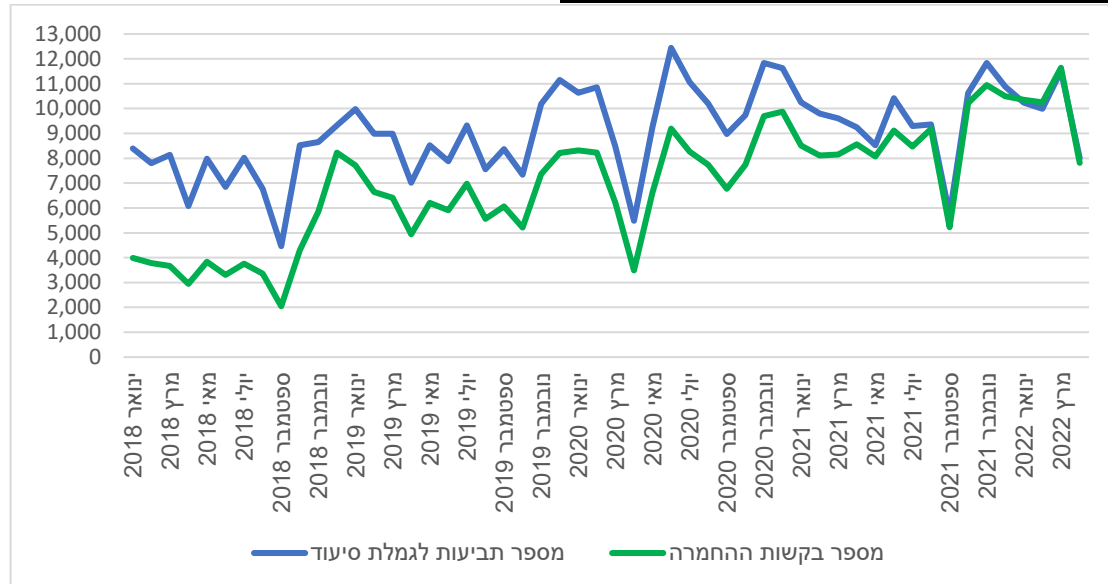


## המוסד לביטוח לאומי

### מנהל מחקר ותכנון

בקשות החמרה גדל ב-17.1% (לוחות 1 ו-2). בששת החודשים האחרונים, נובמבר 2021 – אפריל 2022 מספר התביעות גדל ב-0.2% ביחס לתקופה המקבילה בשנה שלפני ומספר בקשות החמרה גדל ב-16.2%.

תרשים 1: תביעות לגמלת סיעוד ובקשות החמרה



הערה: מספרי התביעות לגמלה ובקשות החמרה שהוגשו באפריל 2022 אינם מלאים; הנתונים החודשיים עשויים להיות מושפעים מעונתיות (למשל, החודשים אפריל וספטמבר-אוקטובר).

לוח 1: תביעות לגמלת סיעוד לפני הרפורמה ובעקבותיה

שינוי %	מספר תביעות לגמלת סיעוד	חודש/תקופה מקבילים בשנה הקודמת	מספר תביעות לגמלת סיעוד	חודש/תקופת הגשת התביעה
14.1	89,327	נובמבר 2017 – אוקטובר 2018	101,926	נובמבר 2018 – אוקטובר 2019
16.2	101,926	נובמבר 2019 – אוקטובר 2019	118,457	נובמבר 2019 – אוקטובר 2020
-1.8	118,457	נובמבר 2019 – אוקטובר 2020	116,273	נובמבר 2020 – אוקטובר 2021
0.2	61,490	נובמבר 2020 – אפריל 2021	62,451	נובמבר 2021 – אפריל 2022

הערה: מספר התביעות לגמלה באפריל 2022 אינו מלא; הנתונים עשויים להיות מושפעים מעונתיות (למשל, החודשים אפריל וספטמבר-אוקטובר).

לוח 2: בקשות להחמרה לפני הרפורמה ובעקבותיה

שינוי %	מספר בקשות החמרה	חודש/תקופה מקבילים בשנה הקודמת	מספר בקשות החמרה	חודש/תקופת הגשת הבקשה להחמרה
78.8	42,350	נובמבר 2017 – אוקטובר 2018	75,712	נובמבר 2018 – אוקטובר 2019
16.4	75,712	נובמבר 2019 – אוקטובר 2019	88,138	נובמבר 2019 – אוקטובר 2020
17.1	88,138	נובמבר 2019 – אוקטובר 2020	103,200	נובמבר 2020 – אוקטובר 2021
16.2	52,905	נובמבר 2020 – אפריל 2022	61,490	נובמבר 2021 – אפריל 2022

הערה: מספר הבקשות להחמרה באפריל 2022 אינו מלא; הנתונים עשויים להיות מושפעים מעונתיות (למשל, החודשים אפריל וספטמבר-אוקטובר).



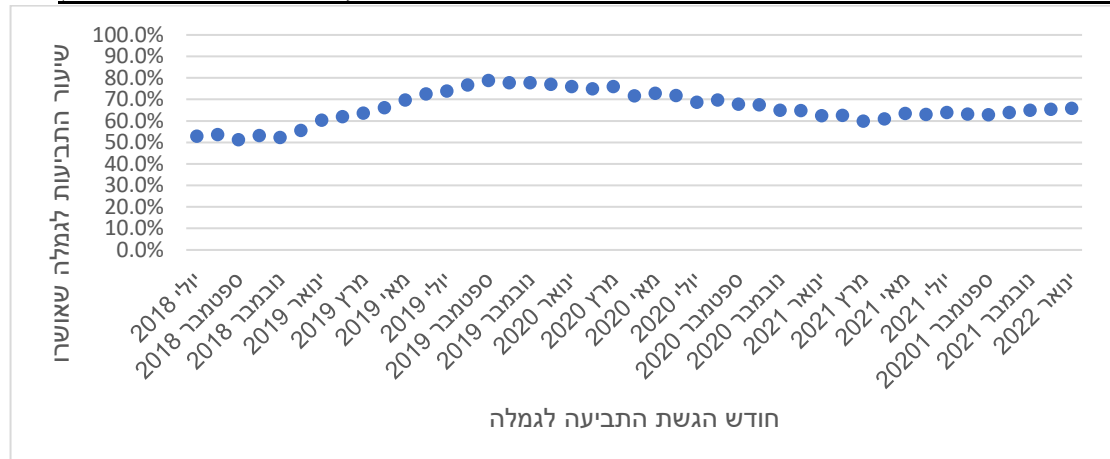
## המוסד לביטוח לאומי

### מנהל מחקר ותכנון

שיעורי התביעות לגמלת סיעוד והבקשות להחמרה שאושרו עלו בעקבות הנהגת הרפורמה וחלק מהשינויים בשיעורים אלה ניתן לייחס לרפורמה – הגדלת מספר רמות הגמלה והקטנת טווח הניקוד בכל רמת גמלה השפיעו על הגדלת שיעור הבקשות להחמרה שאושרו בהשוואה לעבר. שיעור התביעות לגמלת סיעוד<sup>2</sup> שאושרו עלה מ-53.0% מהתביעות שהוגשו ביולי 2018 ל-78.9% מהתביעות שהוגשו בספטמבר 2019 וירד ל-60.0% מהתביעות שהוגשו במרץ 2021 ועלה ל-65.9% מהתביעות שהוגשו בינואר 2022 (תרשים א2). שיעור הבקשות להחמרה<sup>3</sup>, כלומר תביעות של זכאים להגדלת רמת הגמלה, עלה מ-50.7% מהבקשות שהוגשו בספטמבר 2018 ל-77.1% מהבקשות שהוגשו בנובמבר 2019 וירד ל-50.8% מהתביעות שהוגשו באפריל 2021 ועלה ל-57.4% מהתביעות שהוגשו בינואר 2022 (תרשים א3).

תרשימים ב2 ו-ב3 מציגים את שיעורי התביעות לגמלה ובקשות ההחמרה שאושרו לפי חודש קבלת ההחלטה, כלומר מה שיעור התביעות/הבקשות שאושרו בחודש נתון מכלל התביעות/הבקשות שהתקבלו בהן החלטות בחודש נתון. שיעורי התביעות לגמלה ובקשות ההחמרה (על זכאויות קבועות) לפי חודש ההחלטה עלו מכ-50%-55% בחודשים שלפני הרפורמה לכ-73%-79% מהתביעות לגמלה ולכ-73%-75% מבקשות ההחמרה במחצית השנייה של 2019. מתחילת 2020 היתה מגמת ירידה בשיעורי התביעות לגמלה ובקשות ההחמרה שאושרו – עד כ-60%-66% מהתביעות לגמלה וכ-54%-59% מהבקשות להחמרה מדי חודש ב-2021. בחודשים ינואר-אפריל 2022 אושרו במוצע בחודש 64.4% מהתביעות ו-61.0% מבקשות ההחמרה.

תרשים א2: שיעור התביעות לגמלת סיעוד שאושרו מכלל התביעות (לפי חודש הגשת התביעה)



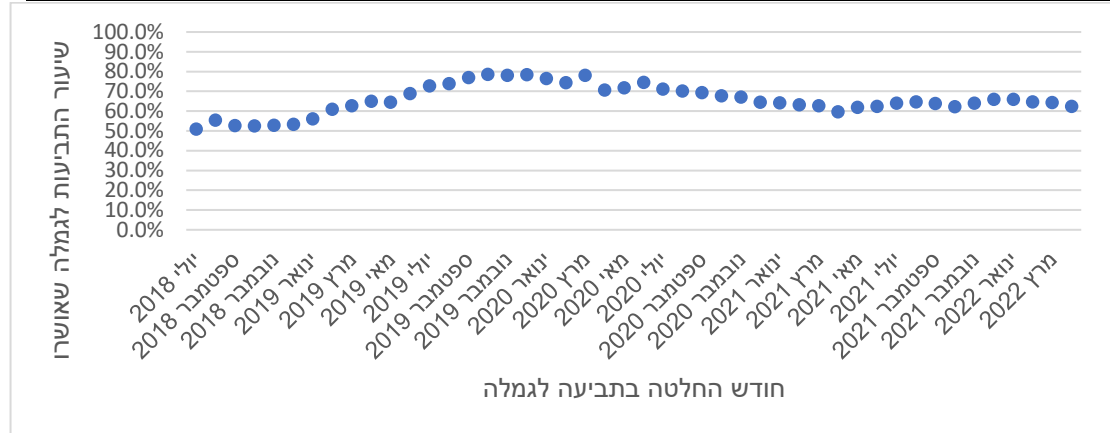
<sup>2</sup> תביעה לגמלת סיעוד – תביעה שהוגשה על ידי מי שלא היה זכאי לגמלת סיעוד בזמן הגשת התביעה.  
<sup>3</sup> בקשה להחמרה בשיעור – תביעה שהוגשה על ידי זכאי לגמלת סיעוד קבועה בזמן הגשת הבקשה. לא ניתן להפחית רמת גמלה קבועה או לבטל זכאות לגמלה קבועה בעקבות בקשה להחמרה בשל רמת התלות.



## המוסד לביטוח לאומי

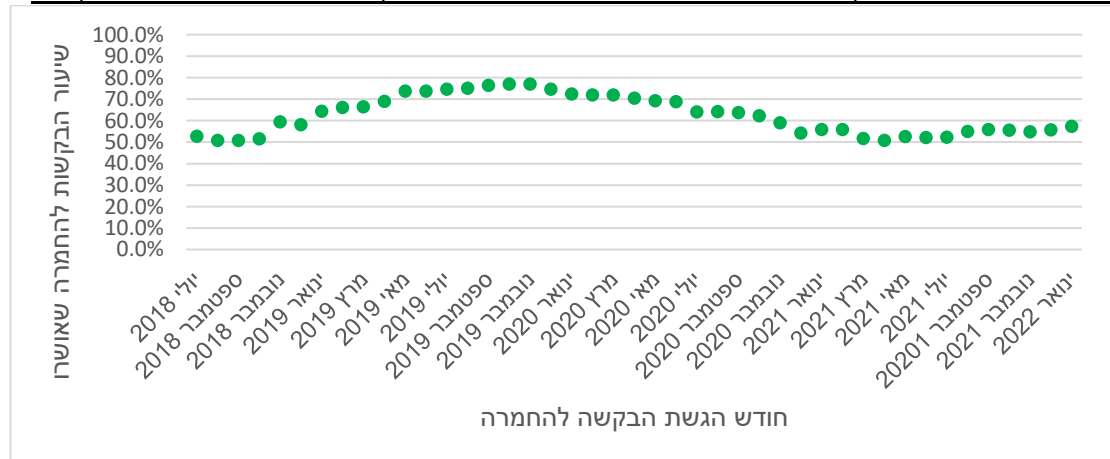
## מנהל מחקר ותכנון

תרשים 2: שיעור התביעות לגמלת סיעוד שאושרו מכלל התביעות (לפי חודש ההחלטה בתביעה)

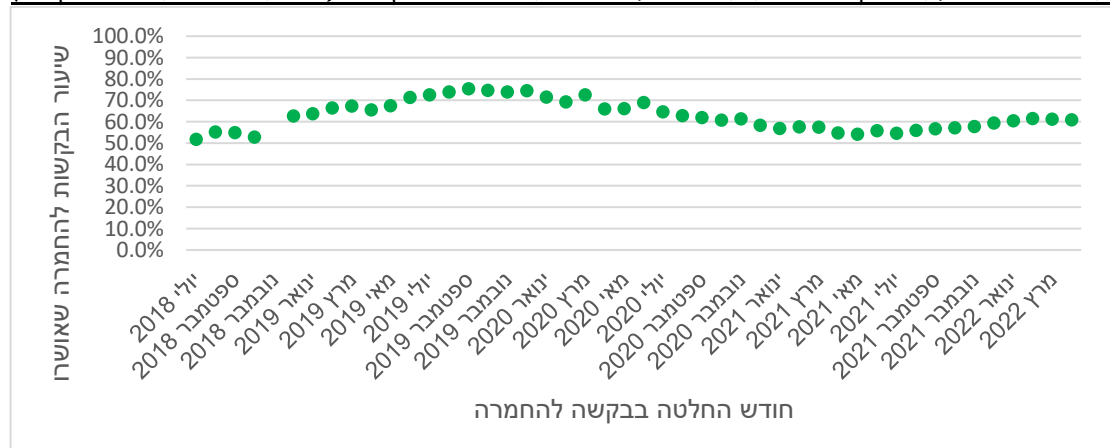


הערה: נתוני אפריל 2022 אינם מלאים.

תרשים 3: שיעור הבקשות להחמרה בסיעוד שאושרו מכלל הבקשות (לפי חודש הגשת הבקשה)



תרשים 3: שיעור הבקשות להחמרה בסיעוד שאושרו מכלל הבקשות (לפי חודש ההחלטה בבקשה)



הערות: נתוני אפריל 2022 אינם מלאים; נתוני נובמבר 2018 חסרים כיוון שהחסבה לרמות הגמלה החדשות באותו חודש השפיעה על הנתונים.



## המוסד לביטוח לאומי

## מנהל מחקר ותכנון

### מספר הזכאים לגמלת סיעוד

מספר הזכאים גדל מ-178.1 אלף זכאים באוקטובר 2018, ל-205.9 אלף זכאים באוקטובר 2019, ל-252.7 אלף זכאים באוקטובר 2020, ל-280.6 אלף זכאים באוקטובר 2021 ול-295.5 אלף באפריל 2022 – גידול של 27.8 אלף זכאים, או 15.6%, ב-12 החודשים הראשונים (בהשוואה לגידול שנתי של 4.5% בין אוקטובר 2017 לאוקטובר 2018 ו-3.6% בתקופה המקבילה שנה קודם), גידול של 46.8 אלף זכאים ב-12 החודשים הבאים, או 22.7%, בין אוקטובר 2019 לאוקטובר 2020, גידול של 27.9 אלף זכאים בין אוקטובר 2020 לאוקטובר 2021, או 11.0% וגידול של 15.0 אלפים בששת החודשים האחרונים, או 5.3%. לוח 3 מציג את מספר הזכאים בחודשים נבחרים.

לוח 3 : מספר הזכאים לגמלת סיעוד (חודשים נבחרים)

חודש	מספר הזכאים	שינוי ב- % לעומת חודש קלנדרי קודם	שינוי ב- % לעומת אוקטובר 2018	שינוי לעומת חודש מקביל בשנה קודמת
אוקטובר 2018	178,051	0.3%		4.5%
נובמבר 2018	178,978	0.5%	0.5%	4.3%
דצמבר 2018	180,435	0.8%	1.3%	4.6%
מרץ 2019	187,293	1.4%	5.2%	7.4%
יוני 2019	193,545	1.1%	8.7%	10.1%
ספטמבר 2019	203,705	1.5%	14.4%	14.8%
דצמבר 2019	215,652	2.5%	21.1%	19.5%
מרץ 2020	230,635	2.5%	29.5%	23.1%
יוני 2020	236,597	0.5%	32.9%	22.2%
ספטמבר 2020	249,489	1.5%	40.1%	22.5%
דצמבר 2020	260,146	1.5%	46.1%	20.6%
מרץ 2021	266,843	0.7%	49.9%	15.7%
יוני 2021	269,739	0.8%	51.5%	14.0%
ספטמבר 2021	277,925	0.1%	56.1%	11.4%
דצמבר 2021	280,605	1.4%	61.0%	10.2%
ינואר 2022	290,412	1.3%	63.1%	10.3%
פברואר 2022	292,112	0.6%	64.1%	10.3%
מרץ 2022	294,442	0.8%	65.4%	10.3%
אפריל 2022	295,533	0.4%	66.0%	10.7%

הערה : מספר הזכאים באפריל 2022 אינו מלא.

הגידול במספר הזכאים מאז תחילת הרפורמה לא היה אחיד מדי חודש. בחודשים נובמבר 2019 עד מרץ 2020 גדל מספר הזכאים מדי חודש בכ-2.3% (ממוצע גיאומטרי), או כמעט 5,000 זכאים בממוצע (חשבוני) מדי חודש. מאז ניכרת האטה יחסית בגידול החודשי במספר הזכאים (לוח 4).



## המוסד לביטוח לאומי

### מנהל מחקר ותכנון

לוח 4: שיעורי הגידול החודשיים במספר הזכאים לגמלת סיעוד

מחודש	עד חודש	שיעורי גידול			גידול מספרי		
		מינימום	מקסימום	ממוצע (גיאומטרי)	מינימום	מקסימום	ממוצע (חשבוני)
נובמבר 2018	אוקטובר 2019	0.5%	1.9%	1.2%	1,457	3,774	2,446
נובמבר 2019	מרץ 2020	2.1%	2.5%	2.3%	4,424	5,696	4,950
אפריל 2020	מרץ 2021	0.5%	1.9%	1.1%	1,201	4,604	3,017
אפריל 2021	אפריל 2022	0.0%	1.5%	0.5%	32	4,119	2,207

### רמות גמלה

רמות הגמלה בסייעוד נקבעות לפי ציון שניתן בהערכת התלות. בהערכת התלות נבדקת תלותו של הפרט בזולת לביצוע פעולות יומיום בסיסיות (ADL) והצורך שלו בהשגחה כדי לא לפגוע בעצמו ו/או בזולתו. ציון התלות הוא הגבוה מבין שני הציונים (ADL וצורך בהשגחה). לזכאים 'בודדים' ניתנת תוספת ציון. עד להנהגת הרפורמה היו נהוגות שלוש רמות גמלה, כמוצג בלוח 5. מקצת הזכאים באפריל 2022, כ-7.4% מהזכאים (21,723 מתוך 295,533) קיבלו מחצית הגמלה בגין מבחן הכנסות שמבוצע במסגרת בדיקת הזכאות.<sup>4</sup>

לוח 5: רמות הגמלה עד אוקטובר 2018

רמת גמלה	טווח ניקוד בציון התלות	מספר יחידות שבועיות למעסיק מטפלי ישראלי	מספר יחידות שבועיות לנקודת תלות – מטפלי ישראלי	מספר יחידות שבועיות למעסיק מטפלי זר	מספר יחידות שבועיות לנקודת תלות – מטפלי זר
נמוכה	5.5-2.5	9.75	1.8 עד 3.9	9.75	1.8 עד 3.9
בינונית*	8.5-6	19	2.2 עד 3.2	16	1.9 עד 2.7
גבוהה	11-9	22	2.0 עד 2.4	18	1.6 עד 2.0

\* החל מיוני 2016, זכאים בני 90 ומעלה שקיבלו ציון תלות בטווח של רמת הגמלה הבינונית קיבלו את רמת הגמלה הגבוהה.

לוח 5 מדגים את הצורך ברפורמה במעבר מ-3 רמות ל-6 רמות גמלה. כפי שניתן לראות, קודם לרפורמה זכאים שתלותם בזולת היתה גבוהה קיבלו יותר שעות אך פחות שעות טיפול שבועיות<sup>5</sup> לנקודת תלות בהשוואה לזכאים ברמות תלות נמוכות יותר. פחות ממחצית הזכאים קיבלו ערב הרפורמה את רמת הגמלה הנמוכה, פחות מחמישית קיבלו את רמת הגמלה הבינונית וכשליש קיבלו את רמת הגמלה הגבוהה (לוח 6).

<sup>4</sup> הסבר אודות מבחני ההכנסות בביטוח סיעוד ניתן למצוא באתר האינטרנט של המוסד לביטוח לאומי:

[https://www.btl.gov.il/benefits/Long\\_Term\\_Care/Pages/zakaut.aspx](https://www.btl.gov.il/benefits/Long_Term_Care/Pages/zakaut.aspx)

המוסד לביטוח לאומי הביע בעבר את עמדתו כי "ראוי שגמלת סיעוד תהיה ללא מבחני הכנסות ותינתן באופן אוניברסלי", וכי לפי מבחני ההכנסות הנוכחיים תוספת הכנסה קטנה גוררת הפסד גמלה בערך רב יותר, כך שמצבם הכלכלי של חלק מהלא-זכאים עשוי להיות רע יותר בהשוואה למצבם של חלק מהזכאים לגמלת סיעוד. ראו: המוסד לביטוח לאומי, "תכנית הצעות לחקיקה חברתית 'צופה פני עתיד'", אפריל 2015, עמוד 21;

[https://www.btl.gov.il/Publications/more\\_publications/Documents/hakikaApril15.pdf](https://www.btl.gov.il/Publications/more_publications/Documents/hakikaApril15.pdf)

<sup>5</sup> 1 יחידת שירות = 1 שעת טיפול סיעודי בשבוע.



## המוסד לביטוח לאומי

## מנהל מחקר ותכנון

לוח 6: התפלגות הזכאים לפי רמות הגמלה ערב הרפורמה (אוקטובר 2018)

אחוזים				מספרים			
סך הכל	גבוהה	בינונית	נמוכה	סך הכל	גבוהה	בינונית	נמוכה
100.0%	34.0%	18.6%	47.5%	178,051	60,466	33,093	84,492

במסגרת המעבר מ-3 רמות ל-6 רמות חולק טווח הניקוד ל-6 רמות (אין הקבלה מלאה בין 3 הרמות לפני הרפורמה ל-6 הרמות החדשות) והוגדל מספר היחידות השבועיות ברמות הגבוהות יותר. מהלך זה סייע לתקן חלקית לפחות את המצב הקודם לפיו מי שזקוק לעזרה רבה יותר קיבל יותר, אך לכל נקודת תלות פחות (לוחות א7-א7). הרפורמה כוללת הגדלה הדרגתית של מספר היחידות אשר בוצעה ב-3 פעימות (החל מנובמבר 2018 ועד ינואר 2021). כמו כן, שונה מרכיב הציון שניתן לזכאים 'בודדים' במטרה להבטיח כי זכאי 'בודד' יקבל רמת גמלה אחת גבוהה יותר בהשוואה לזכאי 'לא בודד' באותה רמת תלות. החל מפברואר 2019 נקבע בכללים של המוסד לביטוח לאומי כי מספר קבוצות נוספות של זכאים במצב רפואי ותפקודי קשה יקבלו את רמת גמלה 6 גם אם אינם בודדים.<sup>6</sup> לוחות א7-א7 מציגים את שלוש הפעימות.

לוח א7: רמות הגמלה מנובמבר 2018 עד דצמבר 2019

רמת גמלה	טווח ניקוד בציון התלות	מספר יחידות שבועיות למעסיק מטפלי ישראלי	מספר יחידות שבועיות לתלות – מטפלי ישראלי	מספר יחידות שבועיות למעסיק מטפלי זר	מספר יחידות שבועיות לנקודת תלות – מטפלי זר
1	3-2.5	5.5	2.2 עד 1.8	5.5	1.8 עד 2.2
2	4.5-3.5	10	2.9 עד 2.2	10	2.2 עד 2.9
3	6-5	15	3.0 עד 2.5	12	2.0 עד 2.4
4	7.5-6.5	19	2.9 עד 2.5	16	2.1 עד 2.5
5	9-8	23	2.9 עד 2.6	19	2.1 עד 2.4
6	10.5-9.5	28	2.9 עד 2.7	24	2.3 עד 2.5

לוח א7ב: רמות הגמלה מינואר 2020 עד דצמבר 2020

רמת גמלה	טווח ניקוד בציון התלות	מספר יחידות שבועיות למעסיק מטפלי ישראלי	מספר יחידות שבועיות לתלות – מטפלי ישראלי	מספר יחידות שבועיות למעסיק מטפלי זר	מספר יחידות שבועיות לנקודת תלות – מטפלי זר
1	3-2.5	5.5	2.2 עד 1.8	5.5	1.8 עד 2.2
2	4.5-3.5	10	2.9 עד 2.2	10	2.2 עד 2.9
3	6-5	15	3.0 עד 2.5	12	2.0 עד 2.4
4	7.5-6.5	20	3.1 עד 2.7	17	2.3 עד 2.6
5	9-8	25	3.1 עד 2.8	21	2.3 עד 2.6
6	10.5-9.5	30	3.2 עד 2.9	26	2.5 עד 2.7

<sup>6</sup> באפריל 2022 היו 23,163 זכאים בקבוצה זו, מהם 11,546 שאינם בודדים (הנתונים לאפריל 2022 אינם מלאים). במרץ 2021 היו 22,861 זכאים בקבוצה זו, מהם 11,398 שאינם בודדים. באפריל 2021 היו 16,735 זכאים בקבוצה זו, מהם 8,672 שאינם בודדים. במרץ 2022 היה לראשונה מספר הבודדים בקבוצה זו גבוה מקבוצת הלא-בודדים.



**המוסד לביטוח לאומי**

**מנהל מחקר ותכנון**

לוח ג7: רמות הגמלה מינואר 2021

מספר יחידות שבועיות – לנקודת תלות – מטפל זר	מספר יחידות שבועיות למעסיק מטפל זר	מספר יחידות שבועיות לנקודת תלות – מטפל ישראלי	מספר יחידות שבועיות למעסיק מטפל ישראלי	טווח ניקוד בציון התלות	רמת גמלה
1.8 עד 2.2	5.5	1.8 עד 2.2	5.5	3-2.5	1
2.2 עד 2.9	10	2.2 עד 2.9	10	4.5-3.5	2
2.3 עד 2.8	14	2.8 עד 3.4	17	6-5	3
2.4 עד 2.8	18	2.8 עד 3.2	21	7.5-6.5	4
2.4 עד 2.8	22	2.9 עד 3.3	26	9-8	5
2.5 עד 2.7	26	2.9 עד 3.2	30	10.5-9.5	6

לוח 8 מציג את התפלגות הזכאים במרץ ובאפריל 2022 לפי רמת הגמלה, ובהשוואה לאפריל 2021. חלקם של הזכאים ברמה 1 ממשיך לרדת. מספרם של זכאים אלה נמצא בעלייה מתונה מאמצע 2020, אולם הוא נמוך מבחודשים הראשונים לאחר הנהגת הרפורמה (אז היה מספרים כ-43,000). מספרי הזכאים ברמות 2-6 המשיכו לגדול בחודשים האחרונים (כולל רמה 4 בה היתה ירידה קטנה במספר הזכאים בחודשים אפריל עד ספטמבר 2021). חלקם של הזכאים ברמה 3 גדל, חלקם של הזכאים ברמות 2, 5 ו-6 נשאר דומה בעוד חלקם של הזכאים ברמה 4 ירד מאז מחצית 2020 (ראו גם תרשים 4).

לוח 8: התפלגות הזכאים לגמלת סיעוד לפי רמת הגמלה, אפריל 2021 ומרץ ואפריל 2022

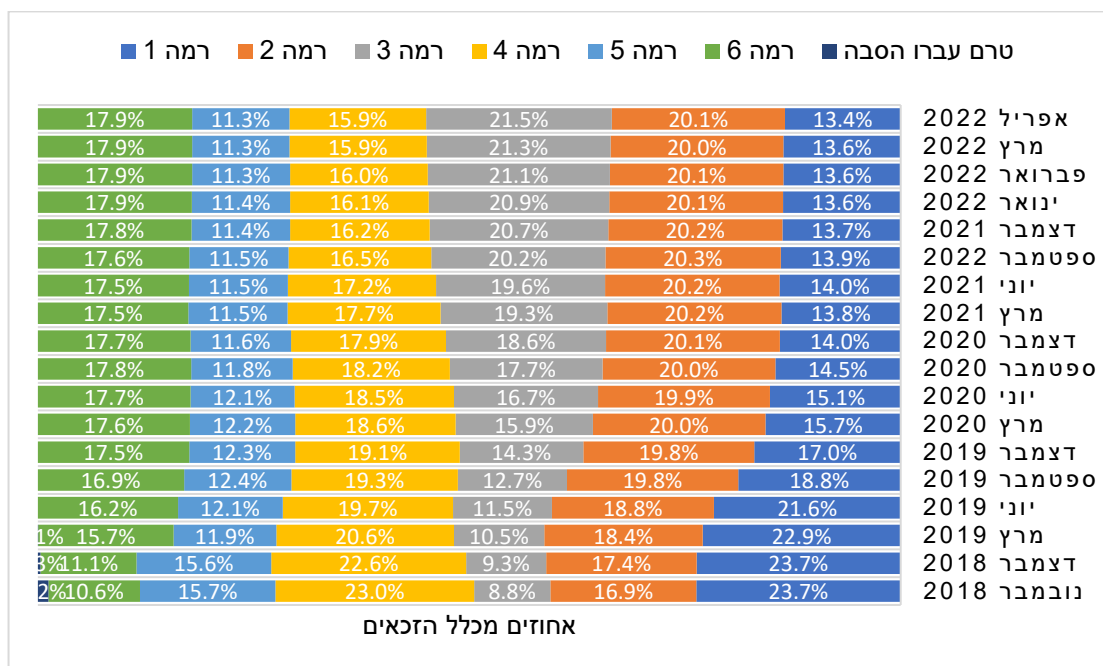
אפריל 2022		מרץ 2022		אפריל 2021		רמת גמלה
אחוז מכלל הזכאים	מספר הזכאים	אחוז מכלל הזכאים	מספר הזכאים	אחוז מכלל הזכאים	מספר הזכאים	
13.4%	39,637	13.6%	39,994	13.8%	36,893	1
20.1%	59,322	20.0%	59,031	20.2%	53,794	2
21.5%	63,584	21.3%	62,743	19.5%	51,995	3
15.9%	46,845	15.9%	46,806	17.7%	47,157	4
11.3%	33,327	11.3%	33,250	11.5%	30,638	5
17.9%	52,818	17.9%	52,618	17.4%	46,396	6
100.0%	295,533	100.0%	294,442	100.0%	266,875	סך הכל*

\* - סך הכל באפריל 2021 כולל גם זכאים שהסבתם לרמות הגמלה החדשות טרם הושלמה. הערה: מספר הזכאים באפריל 2022 אינו מלא.





תרשים 4: התפלגות הזכאים לגמלת סיעוד לפי רמת הגמלה (חודשים נבחרים)



### סוג הגמלה: גמלה בעין, גמלה בכסף וגמלה משולבת

כחלק מהרפורמה הורחב השימוש בגמלאות בכסף. ברמה 1 זכאים יכולים לבחור האם לקבל את כל הגמלה בעין (5.5 יחידות שבועיות, הכוללות טיפול אישי בבית, או 9 יחידות שבועיות לשירותים שאינם כוללים טיפול אישי בבית<sup>7</sup>), לקבל את כל הגמלה בכסף (בערך של 100% הגמלה בעין), או לקבל גמלה משולבת (שילוב של גמלה בעין [=שירותים] וגמלה בכסף).<sup>8</sup> ברמות 2-6 זכאים יכולים לבחור עד 4 מהיחידות השבועיות בכסף. זכאים ברמות 3-6 יכולים לבחור, בכפוף לאישור של גורם מקצועי, לקבל עד כשליש מהיחידות השבועיות בכסף.

לוח 9 מציג את ההתפלגות המשולבת של רמות הגמלה וסוגי הגמלאות בקרב כלל הזכאים באפריל 2022. בעקבות כללי הרפורמה בולט ההבדל בהתפלגות בין סוגי רמות הגמלה בין רמה 1 ובין רמות 2-6. בתוך רמות 2-6 ניתן לראות הבדלים בהתפלגות בין סוגי הגמלאות – חלקם של הזכאים המקבלים את כל הגמלה בעין וחלקם של הזכאים המקבלים את כל הגמלה בכסף גדלים ככל שרמת הגמלה עולה. ניתן להניח כי שיעור הזכאים המקבלים את כל הגמלה בעין מושפע מהצורך הגדל בעזרה. במקרה של מקבלי כל הגמלה בכסף, הרי שזו תוצאה של הסדרים נוספים בגמלת סיעוד, ובעיקר הסדר "מטפל צמוד"<sup>9</sup>.

<sup>7</sup> בינואר 2022, 107 זכאים ברמה 1 קיבלו 9 יחידות לשירותי סיעוד שאינם טיפול אישי בבית. מספר השיא של מקבלי 9 יחידות ברמה 1 היה 134 – בדצמבר 2019.

<sup>8</sup> גמלה בכסף ברמה 1 או גמלה משולבת (בעין ובכסף) ברמות 2-6 לפי הרפורמה אינן מותנות ברכישת שירותי סיעוד.

<sup>9</sup> קבלת כל הגמלה בכסף ברמות 2-6 בהסדר "מטפל צמוד" (העסקת מטפל לפחות 6 ימים בשבוע 12 שעות מדי יום) מחייבת בפועל כי האדם יקבל שירותי סיעוד. ניתן גם לקבל גמלה מלאה בכסף בהגדרת שירותים זמניים (אפשרות חוקית שהתקיימה גם לפני הרפורמה).



## המוסד לביטוח לאומי

## מנהל מחקר ותכנון

לוח 9: התפלגות הזכאים לפי רמות גמלה ולפי סוגי גמלה, אפריל 2022

אחוזים			זכאים				רמת גמלה	
סך הכל*	גמלה בכסף	גמלה משולבת	גמלה בעין	סך הכל*	גמלה בכסף	גמלה משולבת		גמלה בעין
100.0	71.8	3.4	24.7	39,637	28,477	1,345	9,787	1
100.0	1.7	69.4	28.8	59,322	1,017	41,170	17,082	2
100.0	2.4	74.9	22.7	63,584	1,524	47,607	14,416	3
100.0	4.3	65.8	29.8	46,845	2,007	30,825	13,981	4
100.0	7.0	56.3	36.6	33,327	2,335	18,771	12,201	5
100.0	10.8	49.3	39.8	52,818	5,700	26,050	21,029	6
100.0	13.9	56.1	29.9	295,533	41,060	165,768	88,496	סך הכל

\* כולל "אחרים" (ראו הערה 10).

לוח 10 ותרשים 5 מציגים את השינויים שחלו בעקבות הרפורמה במספר מקבלי גמלה בכסף וגמלה משולבת. ערב הרפורמה, 2.3% מהזכאים קיבלו גמלה בכסף ו-0.7% - גמלה משולבת. שיעורי הזכאים שקיבלו גמלה בכסף בלבד או גמלה משולבת עלו לאחר הנהגת הרפורמה. עד פברואר 2020 יותר ממחצית הזכאים אחרי הרפורמה קיבלו את כל הגמלה בעין. החל במרץ 2020 שיעורם ירד מתחת למחצית המקבלים. חלק מהגידול במספר מקבלי גמלה בכסף או גמלה משולבת החל ממרץ 2020 נבע ממגפת הקורונה בעקבות התאמות שבוצעו כתוצאה מההגבלות בקבלת טיפול בבית מחברת סיעוד או במרכז יום. זכאים שחששו מכניסת מטפלת לביתם עקב הקורונה המשיכו לקבל לבקשתם גמלה בכסף או גמלה משולבת עד מרץ 2021, ובהיקפים נמוכים יותר גם לאחר מכן.

בחודשים אפריל-מאי 2020 מספר הזכאים שקיבלו גמלה בכסף עלה על 37,000 וחלקם בכלל הזכאים היה כ-16%. ביוני 2020 מספר הזכאים שקיבלו גמלה בכסף ירד לכ-30,000, והוא שב לעלות בהדרגה החל ביולי 2020 לכ-47,000 במרץ 2021, קרוב ל-18% מכלל הזכאים. באפריל 2021 מספר מקבלי גמלה בכסף בלבד ירד לכ-34,000, או כ-13% מהזכאים – כחזרה לשגרה בעקבות ריסון מגפת הקורונה בישראל נכון לאותה נקודת זמן. מספר הזכאים מקבלי גמלה בכסף בלבד שב לעלות ובמרץ 2022 הגיע לקרוב ל-41,800, או 14.2% מהזכאים.

מספר מקבלי גמלה משולבת עלה בהדרגה עד מרץ 2020 ליותר מ-91,000, קרוב ל-40% מהזכאים. באוגוסט 2020 מספר הזכאים שקיבלו גמלה משולבת עלה לראשונה על 100,000, ובספטמבר 2020 מספר מקבלי גמלה משולבת עלה לראשונה על מספר מקבלי גמלה בעין בלבד. באפריל 2021, בעקבות החזרה לשגרה בעקבות ריסון מגפת הקורונה בישראל נכון לאותה נקודת זמן, מספר הזכאים שקיבלו גמלה משולבת גדל ליותר מ-134,000 זכאים עם מעבר חלק ממקבלי גמלה בכסף קודם לכן לגמלה משולבת, ושיעורם בכלל הזכאים עלה במעט על 50%. באפריל 2022 היו כ-165,800 מקבלי גמלה משולבת – 56.1% מכלל הזכאים.

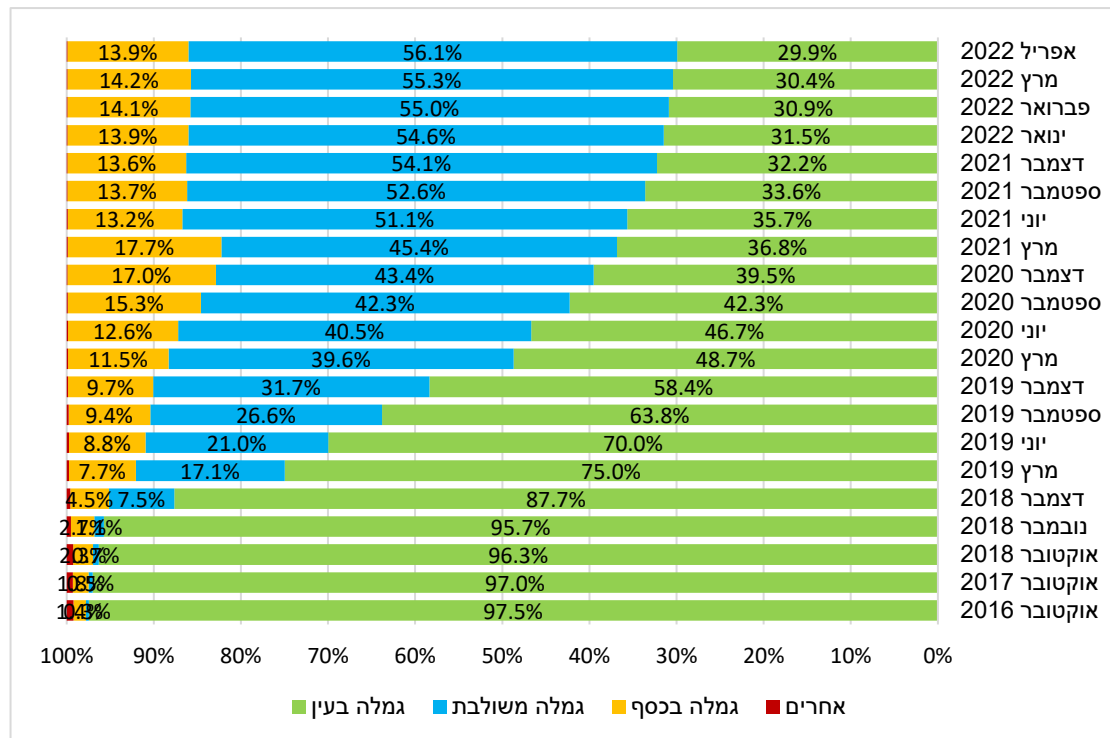


לוח 10 : התפלגות הזכאים לגמלת סיעוד לפי סוג הגמלה (חודשים נבחרים)

חודש	גמלה בכסף	גמלה משולבת	גמלה בעין	אחרים <sup>10</sup>	סך הכל זכאים
אוקטובר 2016	2,381	509	160,298	1,274	164,462
אוקטובר 2017	3,050	821	165,347	1,223	170,441
אוקטובר 2018	4,045	1,212	171,468	1,326	178,051
נובמבר 2018	4,799	1,961	171,330	888	178,978
דצמבר 2018	8,053	13,512	158,157	713	180,435
יוני 2019	16,952	40,653	135,400	540	193,545
דצמבר 2019	21,006	68,398	125,879	369	215,652
יוני 2020	29,922	95,878	110,439	358	236,597
דצמבר 2020	44,278	112,779	102,838	251	260,146
מרץ 2021	47,119	121,212	98,244	268	266,843
יוני 2021	35,472	137,806	96,180	281	269,739
ספטמבר 2021	38,213	146,124	93,344	244	277,925
דצמבר 2021	39,012	154,933	92,426	234	286,605
ינואר 2022	40,304	158,469	91,371	268	290,412
פברואר 2022	41,133	160,536	90,171	272	292,112
מרץ 2022	41,766	162,960	89,487	229	294,442
אפריל 2022	41,060	165,768	88,496	209	295,533

הערה : מספר הזכאים באפריל 2022 אינו מלא.

תרשים 5 : התפלגות הזכאים לגמלת סיעוד לפי סוג הגמלה



<sup>10</sup> קבוצת האחרים כוללת זכאים שמסרבים לקבל שירותים וזכאים שזכאותם הוקפאה באופן זמני מסיבות שונות (שהות בחו"ל, אשפוז ממושך ושהות זמנית במוסד סיעודי).



## המוסד לביטוח לאומי

### מנהל מחקר ותכנון

רוב המקבלים גמלה משולבת באפריל 2022 קיבלו עד 4 יחידות שבועיות או עד כשליש מהיחידות השבועיות בכסף במסגרת הרפורמה: 104,861 ו-55,534, בהתאמה (לוחות 11-12), מתוך 165,768 – 96.8% (ביחד) – ממקבלי גמלה משולבת (כמו כן, 1,325 זכאים קיבלו גמלה משולבת ברמה 1 במסגרת הרפורמה) (תרשים 6). 69.3% מהמקבלים גמלה בכסף באפריל 2022 היו ברמה 1 במסגרת הרפורמה: 28,446 מתוך 41,060 מקבלי גמלה בכסף (תרשים 7).

מספר הזכאים המקבלים גמלה בכסף במסגרת הסדר "מטפל צמוד" גדל מ-3,174 באוקטובר 2018 ל-8,494 באפריל 2022, ומספר המקבלים גמלה משולבת במסגרת הסדר זה גדל מ-1,005 ל-2,902 בתקופה זו.

בפברואר 2020 – טרם התפרצות מגפת הקורונה – 1,443 זכאים קיבלו גמלה בכסף ו-376 זכאים קיבלו גמלה משולבת בהעדר שירותים זמינים. בחודשים אפריל-מאי 2020 כ-12,000-13,000 זכאים מדי חודש קיבלו גמלה בכסף ובחודשים מרץ-מאי 2020 כ-11,000-13,000 זכאים מדי חודש קיבלו גמלה משולבת בהעדר שירותים זמינים. מספרים אלו ירדו במידה חדה ביוני 2020 (כ-5,000 מקבלי גמלה בכסף וכ-3,700 מקבלי גמלה משולבת), אך שבו לעלות עד לשיא בפברואר 2021 – 17,414 זכאים גמלה בכסף ו-13,161 זכאים קיבלו גמלה משולבת בהעדר שירותים זמינים. מספר מקבלי גמלה בכסף או גמלה משולבת בהעדר שירותים זמינים באפריל 2021 ירד בחדות בהשוואה למרץ 2021 בעקבות ההחלטה לחזור לשגרה בעקבות ריסון מגפת הקורונה בישראל נכון לאותה נקודת זמן – בחודשים אפריל 2021 עד אפריל 2022 קיבלו כ-3,100-4,600 זכאים מדי חודש גמלה בכסף, ומספר מקבלי גמלה משולבת בהעדר שירותים זמינים ירד בהדרגה לפחות מ-2,000 מדי חודש בחודשים אוקטובר 2021 עד אפריל 2022 (תרשימים 6-7).

לוח 11: התפלגות מקבלי גמלה משולבת ברמות 2-6 לפי הרפורמה לפי רמה והיקף הגמלה בכסף

רמת גמלה	2022 אפריל				2022 מרץ			
	אחוזים עד כשליש גמלה	סך הכל	עד כשליש גמלה	עד 4 יחידות	אחוזים עד כשליש גמלה	סך הכל	עד כשליש גמלה	עד 4 יחידות
2	0.0	41,090	0	41,090	0.0	40,376	0	40,376
3	38.9	47,303	18,411	28,892	37.8	46,070	17,409	28,661
4	49.2	30,350	14,930	15,420	48.1	29,945	14,407	15,538
5	52.8	17,969	9,487	8,482	51.9	17,663	9,170	8,493
6	53.7	23,683	12,706	10,977	52.7	23,248	12,257	10,991
סך הכל	34.6	160,395	55,534	104,861	33.8	157,302	53,243	104,059
רמות 3-6	46.5	119,305	55,534	63,771	45.5	116,926	53,243	63,683

הערה: מספר הזכאים באפריל 2022 אינו מלא.



מנהל מחקר ותכנון

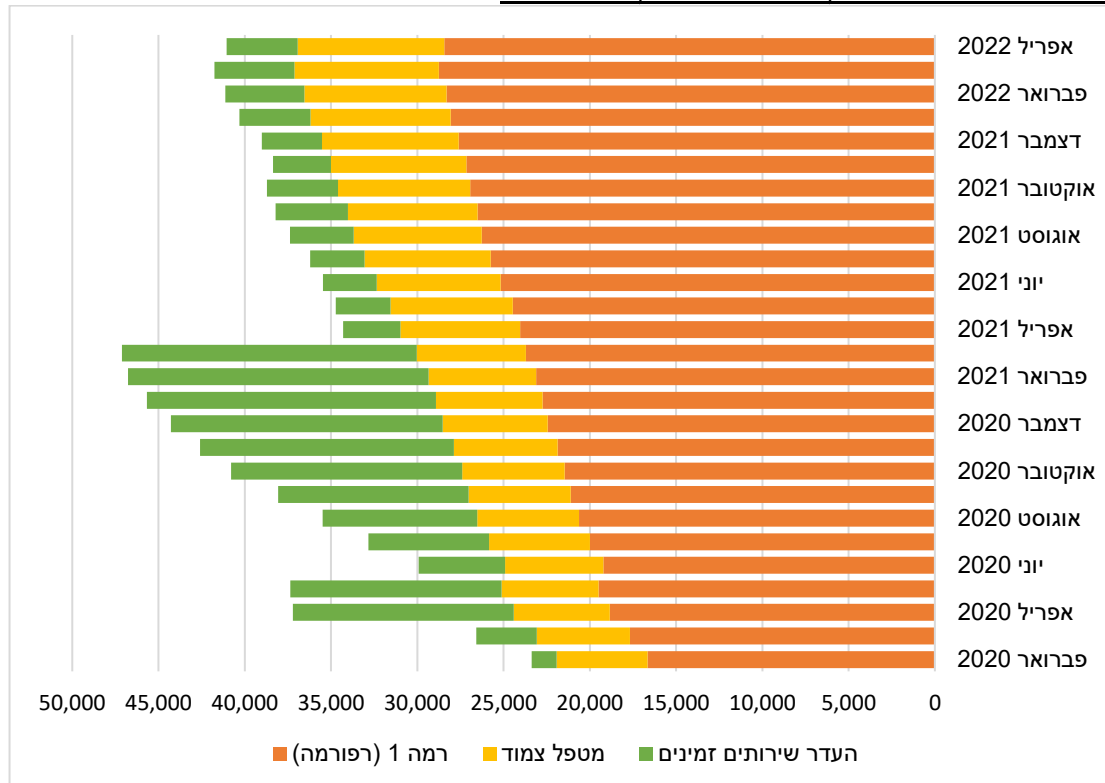
המוסד לביטוח לאומי

לוח 12 : מקבלי גמלה משולבת לפי הרפורמה לפי היקף הגמלה בכסף (חודשים נבחרים)

חודש	מקבלי עד 4 יחידות בכסף, רמות 6-2	מתוכם: רמות 6-3	מקבלי עד כשליש יחידות בכסף, רמות 6-3	סך מקבלי גמלה משולבת במסגרת הרפורמה, רמות 6-2	סך מקבלי גמלה משולבת, רמות 6-3	מקבלי עד כשליש יחידות בכסף ברמות 6-3 כאחוזים ממקבלי גמלה משולבת לפי הרפורמה ברמות 6-3
מרץ 2019	29,797	22,407	295	30,092	22,702	1.3
יוני 2019	36,544	26,445	2,077	38,621	28,522	7.3
ספטמבר 2019	46,493	32,244	5,346	51,839	37,590	14.2
דצמבר 2019	56,101	38,187	9,800	65,901	47,987	20.4
מרץ 2020	60,292	39,870	15,308	75,600	55,178	27.7
יוני 2020	72,505	48,589	17,155	89,660	65,744	26.1
ספטמבר 2020	75,224	49,701	21,574	96,798	71,275	30.3
דצמבר 2020	78,828	51,730	21,631	100,459	73,361	29.5
מרץ 2021	81,258	52,264	24,771	106,029	77,035	32.2
יוני 2021	92,360	57,154	37,091	129,451	94,245	39.4
ספטמבר 2021	96,522	59,180	43,289	139,811	102,469	42.2
דצמבר 2021	100,844	61,862	48,917	149,761	110,779	44.2
ינואר 2022	101,984	62,500	50,385	152,369	112,885	44.6
פברואר 2022	103,321	63,302	51,365	154,686	114,667	44.8
מרץ 2022	104,059	63,683	53,243	157,302	116,926	45.5
אפריל 2022	104,861	63,771	55,534	160,395	119,305	46.5

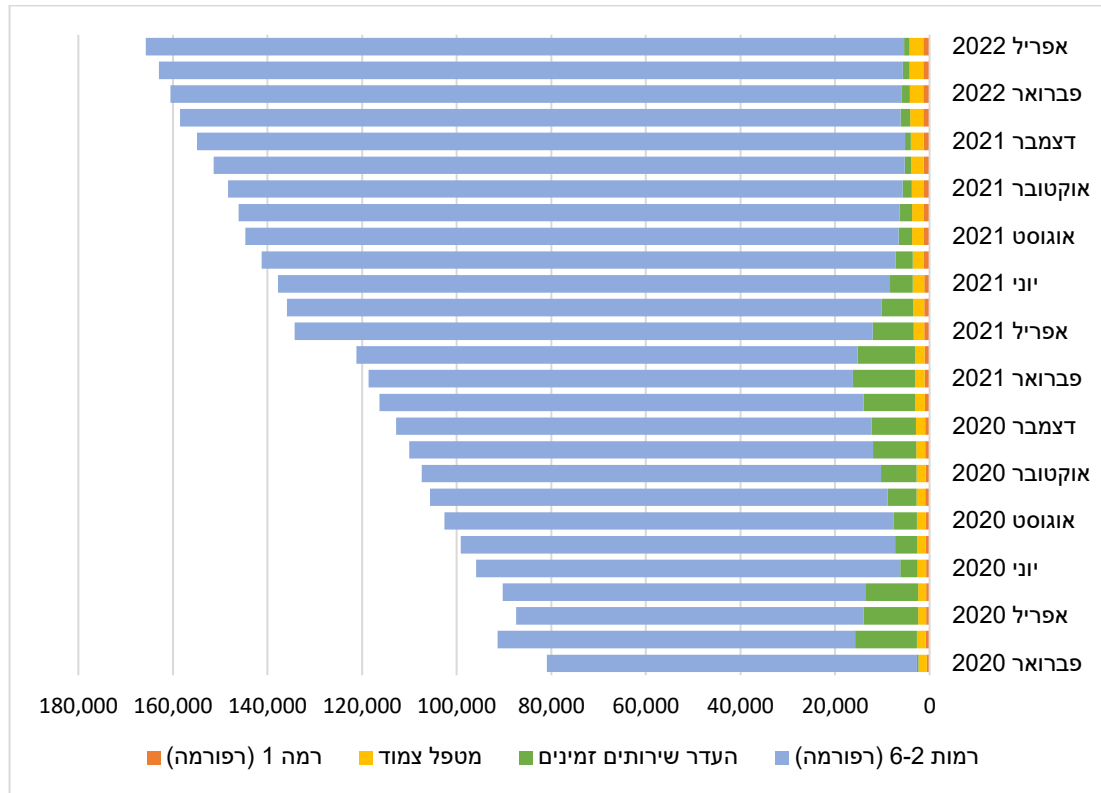
הערה : מספר הזכאים באפריל 2022 אינו מלא.

תרשים 6 : התפלגות המקבלים גמלה בכסף לפי מסלול





תרשים 7: התפלגות המקבלים גמלה משולבת לפי מסלול



**דורות – זכאים ותיקים וזכאים חדשים**

לפי הרפורמה זכאים חדשים (דור ב) מקבלים גמלאות לפי רמות הגמלה החדשות. זכאים ותיקים (דור א) – מי שהיו זכאים ערב הרפורמה – מקבלים הגבוהה מבין שתי האפשרויות: רמת הגמלה שנקבעה להם לפי כללי הניקוד החדשים או רמת הגמלה שקיבלו ערב החוק. מספרם וחלקם היחסי של הזכאים החדשים גדל בהתמדה (לוח 13). בנובמבר 2020 עלה לראשונה מספר הזכאים החדשים על מספר הזכאים הותיקים. באפריל 2022 67.2% מהזכאים נמנו על דור ב.

לוח 13: התפלגות הזכאים לפי דורות (חודשים נבחרים)

חודש	דור א	דור ב	סך הכל	דור ב כאחוזים מכלל הזכאים
יוני 2019	156,357	37,188	193,545	19.2
דצמבר 2019	145,519	70,133	215,652	32.5
יוני 2020	133,942	102,655	236,597	43.4
דצמבר 2020	123,833	136,313	260,146	52.4
יוני 2021	113,334	156,405	269,739	58.0
דצמבר 2021	108,784	169,141	277,925	60.9
ינואר 2022	104,285	182,320	280,605	63.6
פברואר 2022	100,691	191,421	292,112	65.5
מרץ 2022	98,646	195,796	294,442	66.5
אפריל 2022	97,082	198,451	295,533	67.2

הערה: מספר הזכאים באפריל 2022 אינו מלא.



## המוסד לביטוח לאומי

### מנהל מחקר ותכנון

כ-46.4% מהזכאים בדור א וכ-21.9% מהזכאים בדור ב קיבלו באפריל 2021 גמלה בעין בלבד. שיעור הזכאים שקיבלו גמלה בכסף בקרב דור ב היה פי 2.2 משיעורם בקרב דור א. שיעור הזכאים שקיבלו גמלה משולבת בדור ב היה פי 1.3 משיעורם בקרב דור א (לוח 14).

לוח 14: התפלגות הזכאים במרץ ובאפריל 2022 לפי דור וסוג גמלה

כלל הזכאים		דור ב		דור א		סוג גמלה, מרץ 2022
אחוזים	זכאים	אחוזים	זכאים	אחוזים	זכאים	
30.4	89,487	22.1	43,319	46.8	46,168	גמלה בעין
55.3	162,960	60.3	118,152	45.4	44,808	גמלה משולבת
14.2	41,766	17.5	34,213	7.7	7,553	גמלה בכסף
0.1	229	0.0	112	0.1	117	אחרים <sup>11</sup>
100.0	294,442	100.0	195,796	100.0	98,646	סך הכל
כלל הזכאים		דור ב		דור א		סוג גמלה, אפריל 2022
אחוזים	זכאים	אחוזים	זכאים	אחוזים	זכאים	
29.9	88,496	21.9	43,441	46.4	45,055	גמלה בעין
56.1	165,768	61.1	121,285	45.8	44,483	גמלה משולבת
13.9	41,060	16.9	33,630	7.7	7,430	גמלה בכסף
0.1	209	0.0	95	0.1	114	אחרים <sup>12</sup>
100.0	295,533	100.0	198,451	100.0	97,082	סך הכל

הערה: מספר הזכאים באפריל 2022 אינו מלא.

מספרי המקבלים גמלה בכסף או גמלה משולבת מושפעים מרמת הגמלה של הזכאים ומהאפשרויות החוקיות לקבל גמלה בצורה כזו או אחרת. כך, פחות מחמישית (17.5%) מהזכאים בדור ב בינואר 2022 היו ברמה 1 לעומת פחות מעשירית (5.0%) מהזכאים בדור א, וסביר ששיעור הבוחרים מביניהם בגמלה בכסף ניתן להסבר, בין היתר, בזכות העובדה שהם נוטים להיות במצב רפואי ותפקודי טוב יותר. יתרה מכך, באפריל 2022 76.3% מהזכאים בדור א קיבלו גמלה ברמות 4-6 בהשוואה ל-29.7% מהזכאים בדור ב (לוח 15).

לוח 15: התפלגות הזכאים באפריל 2022 לפי רמת גמלה

דור ב		דור א		רמת גמלה
אחוזים	זכאים	אחוזים	זכאים	
17.5	34,769	5.0	4,868	1
26.8	53,171	6.3	6,151	2
26.0	51,636	12.3	11,948	3
12.9	25,519	22.0	21,326	4
7.4	14,705	19.2	18,622	5
9.4	18,651	35.2	34,167	6
100.0	198,451	100.0	97,082	סך הכל

### יחידות – סך הכל, בעין ובכסף

גמלאות הסיעוד מוגדרות במונחי יחידות. כך שעת טיפול אישי בבית בשבוע שווה ליחידה אחת. שינוי רמות הגמלה הוביל להגדלת סך היחידות לזכאים לגמלת סיעוד מעבר לגידול במספר הזכאים.

<sup>11</sup> ראו הערה 10.

<sup>12</sup> ראו הערה 10.



## המוסד לביטוח לאומי

### מנהל מחקר ותכנון

סך היחידות לזכאים, לפי גמלאותיהם<sup>13</sup>, גדל בחודש הראשון של הרפורמה מ-2.550 מיליון בשבוע באוקטובר 2018 ל-2.753 מיליון יחידות בשבוע בנובמבר 2018 – גידול של כ-203 אלף יחידות בשבוע, או 7.9%, בעוד הגידול במספר הזכאים היה 0.5% (לוח 16). במרץ 2022 ובאפריל 2022 המשיך לעלות סך כל היחידות (לפי גמלאות הזכאים) ועמד על 4.962 ו-4.984 מיליון יחידות בשבוע, בהתאמה (הנתון לאפריל 2022 אינו מלא) (לוח 13), מספרים הגדולים ב-94.6% וב-95.4%, בהתאמה, בהשוואה לאוקטובר 2018, בעוד מספר הזכאים גדל ב-66.0%.

לוח 16: סך היחידות וסך הזכאים (חודשים נבחרים)

סך יחידות שבועיות		זכאים בחודש		נקודת זמן
שינוי לעומת אוקטובר 2018	מספר (אלפים)	שינוי לעומת אוקטובר 2018	מספר	
	2,550,077		178,051	אוקטובר 2018
7.9%	2,752,650	0.5%	178,978	נובמבר 2018
8.2%	2,760,053	1.3%	180,435	דצמבר 2018
12.1%	2,858,407	5.2%	187,293	מרץ 2019
16.0%	2,958,607	8.7%	193,545	יוני 2019
23.2%	3,141,741	14.4%	203,705	ספטמבר 2019
31.8%	3,360,212	21.1%	215,652	דצמבר 2019
47.4%	3,758,374	29.5%	230,635	מרץ 2020
51.3%	3,857,480	32.9%	236,597	יוני 2020
59.7%	4,073,277	40.1%	249,489	ספטמבר 2020
66.5%	4,246,226	46.1%	260,146	דצמבר 2020
76.9%	4,511,255	49.9%	266,843	מרץ 2021
78.5%	4,551,412	51.5%	269,739	יוני 2021
83.3%	4,674,218	56.1%	277,925	ספטמבר 2021
89.4%	4,830,815	61.0%	280,605	דצמבר 2021
92.1%	4,897,512	63.1%	290,412	ינואר 2022
93.2%	4,925,861	64.1%	292,112	פברואר 2022
94.6%	4,962,441	65.4%	294,442	מרץ 2022
95.4%	4,983,572	66.0%	295,533	אפריל 2022

הערה: מספר הזכאים וסך היחידות השבועיות באפריל 2022 אינם מלאים.

מספר מקבלי גמלה בעין בלבד היה כמעט זהה בחודשים אוקטובר ונובמבר 2018: 171,468 ו-171,330<sup>14</sup>, בהתאמה (ראו לוח 8), ואולם סך היחידות של מקבלי גמלה בעין בלבד, לפי גמלאותיהם, גדל מאוקטובר 2018 לנובמבר 2018 בכ-178 אלף יחידות שבועיות (2.450 ו-2.628 מיליון, בהתאמה), או ב-7.3%.

סך היחידות בעין בשבוע, לפי תוכניות הטיפול<sup>15</sup>, עלה מ-2.434 מיליון באוקטובר 2018 ל-2.620 מיליון בנובמבר 2018 בעקבות הנהגת הרפורמה, ירד ל-2.523 מיליון בינואר 2019 ועלה בהדרגה עד

<sup>13</sup> יחידות שבועיות לכל זכאי לפי רמת הגמלה שלו.

<sup>14</sup> יחד עם זאת, יש לזכור כי שתי קבוצות הזכאים אינן זהות – יש שהיו זכאים באוקטובר 2018 ולא היו זכאים בנובמבר 2018, ולהפך, ושגמלתם של חלק מהזכאים השתנתה בשל החמרה או הערכה מחדש.

<sup>15</sup> יחידות שירות לזכאי לפי תוכנית הטיפול או חלק הגמלה בכסף. לכל זכאי המקבל שירותים ניתן שירות אחד או יותר המרכיבים את סל השירותים (טיפול אישי בבית, טיפול אישי במרכז יום, מוצרי ספיגה, משדרי מצוקה ושירותי מכבסה). לכל שירות ניתן ערך ביחידות. המטרה עבור כל זכאי היא כי ערך סל השירותים ועוד הגמלה בכסף (אם הוא מקבל) יהיה זהה למספר היחידות השבועיות להן הוא זכאי לפי הגמלה. במיעוט המקרים סך היחידות לפי תוכנית





## המוסד לביטוח לאומי

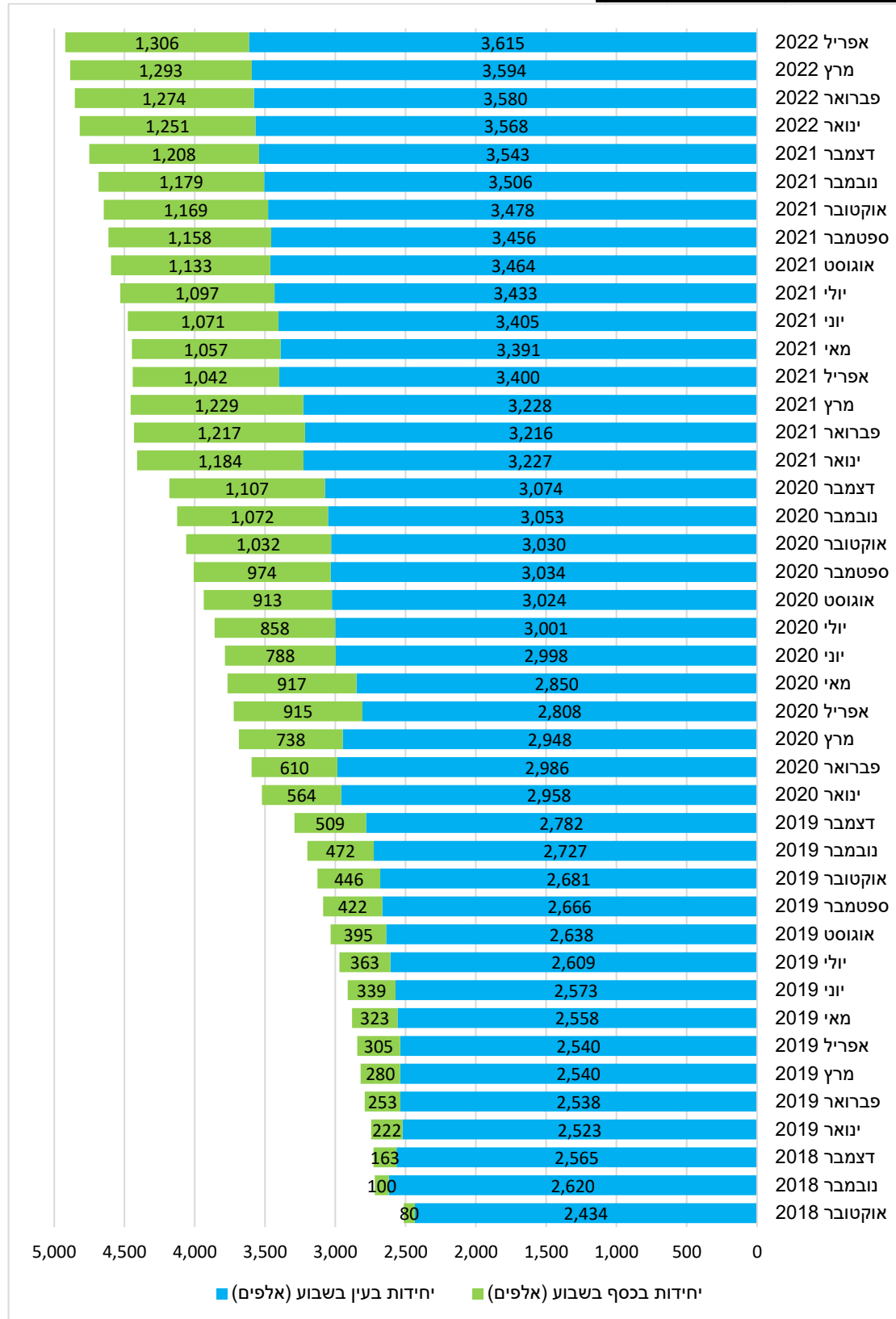
### מנהל מחקר ותכנון

ל-2.986 מיליון בפברואר 2020. הגידול בסך היחידות בשבוע בינואר 2020 בהשוואה לדצמבר 2019 הושפע מהפעמימה השנייה של הרפורמה שבה הוגדלו הגמלאות ברמות 4-6 (ראו לוחות 6א ו-6ב). בעקבות מגפת הקורונה סך היחידות בעין בשבוע ירד עד ל-2.808 מיליון יחידות באפריל 2020. מחודש מאי 2020 ואילך סך היחידות בעין חזר לעלות בהדרגה עד ל-3.074 מיליון בשבוע בדצמבר 2020. בחודשים ינואר עד מרץ 2021 סך היחידות בעין עלה ליותר מ-3.2 מיליון בשבוע כתוצאה מהפעמימה השלישית שבה הוגדלו הגמלאות ברמות 3-5 (ראו לוחות 6ב ו-6ג). באפריל 2021 סך היחידות בעין עלה ל-3.4 מיליון – תוצאה של צמצום מתן גמלאות בכסף או משולבות בעילה של העדר שירותים זמינים. סך היחידות בעין בשבוע המשיך לעלות והגיע באפריל 2022 ל-3.615 מיליון בשבוע (תרשים 8).

סך היחידות בכסף בשבוע עלה מ-80 אלף באוקטובר 2018 ל-100 אלף בנובמבר 2018 בעקבות הנהגת הרפורמה, גדל ל-610 אלף בפברואר 2020 ול-915 ו-917 אלף באפריל ובמאי 2020, בהתאמה. מגפת הקורונה גרמה לחלק מהזכאים לעבור החל ממרץ 2020 לגמלה בכסף או לגמלה משולבת עקב אי-זמינות שירותי סיעוד. ביוני 2020 הוחזרו חלק מהזכאים שעברו לגמלה בכסף או גמלה משולבת בעילת העדר שירותים זמינים בחודשים הקודמים לסוג הגמלה שקיבלו טרם מגפת הקורונה; עם זאת, המוסד לביטוח לאומי נענה לבקשות זכאים שחששו מכניסת מטפלים שאינם בני משפחה לבתיהם בתקופה זו להמשיך ולקבל גמלה בכסף או גמלה משולבת בעילת העדר שירותים זמינים. באוקטובר 2020 מספר היחידות בכסף בשבוע היה 1.032 מיליון, ובמרץ 2021 – 1.229 מיליון. באפריל 2021 ירד מספר היחידות בכסף ל-1.042 מיליון בשבוע עקב צמצום מתן גמלאות בכסף או משולבות בעילה של העדר שירותים זמינים בעקבות ריסון מגפת הקורונה נכון לאותה נקודת זמן, ומחודש מאי 2021 סך היחידות בכסף בשבוע חזר לגדול בהדרגה עד ל-1.306 מיליון באפריל 2022 (תרשים 8).

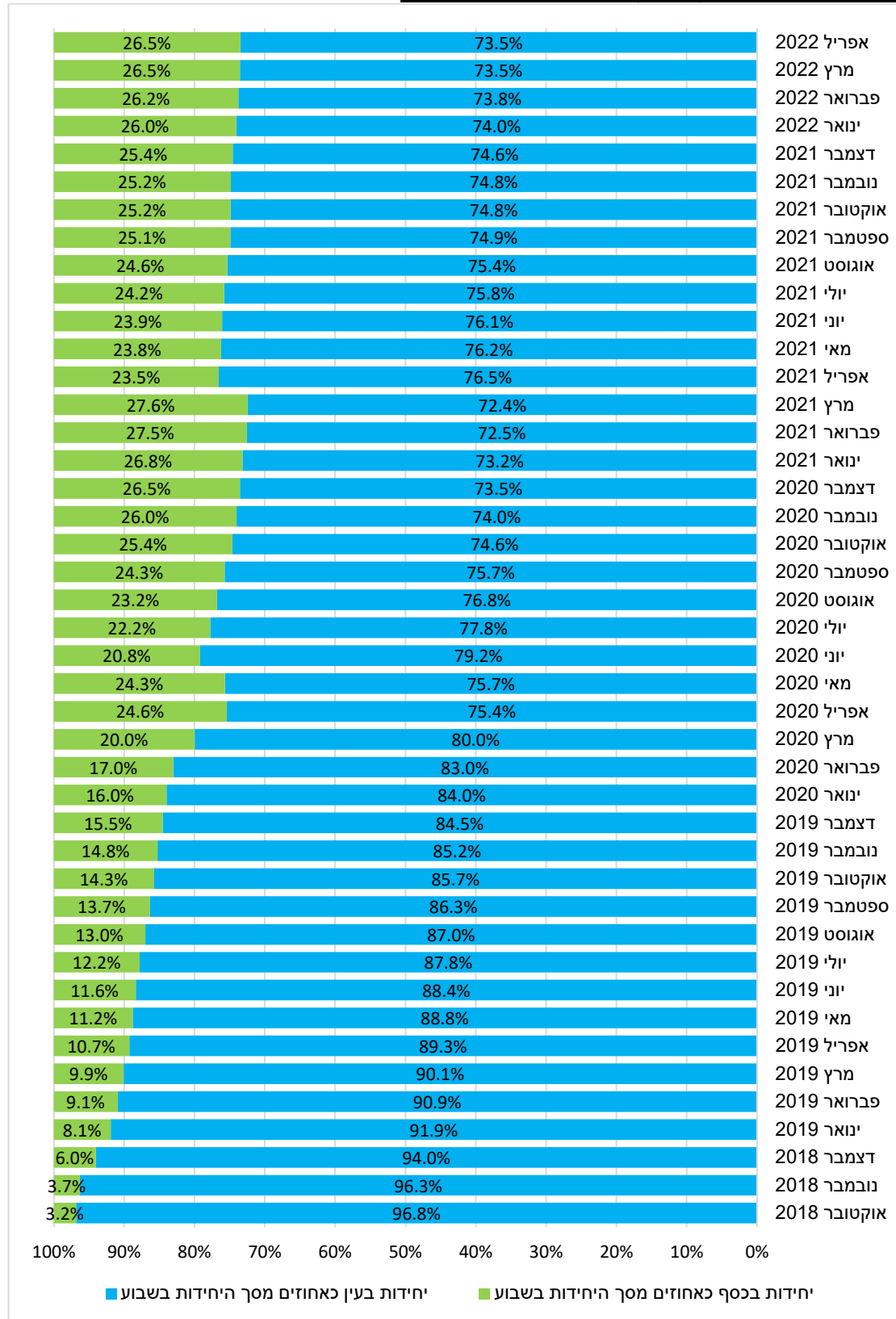
שיעור היחידות בכסף מסך היחידות גדל מ-3.2% באוקטובר 2018 (לפני הרפורמה), ל-3.7% בנובמבר 2018 (עם הנהגת הרפורמה) עד ל-27.6% במרץ 2021 – גם בהשפעת מגפת הקורונה – ובאפריל 2022 היה 26.5% (תרשים 9). בתרשים 8 ניתן לראות גם את ההשפעה של הפעימות בהן הונהגה הרפורמה – הפעימה השנייה בינואר 2020 והפעמימה השלישית בינואר 2021 – על הגידול בסך הכולל של יחידות בשבוע.

הטיפול נמוך במקצת ממספר יחידות השבועיות לפי הגמלה. פערים קיימים גם במקרים של תחילת זכאות שאיננה בתחילת החודש. לכן הפערים בין תרשימים 8 ו-9 ובין לוח 16.





תרשים 9: יחידות בעין ובכסף כאחוזים מכלל היחידות





## המוסד לביטוח לאומי

### מנהל מחקר ותכנון

הגם שמספר הזכאים המקבלים גמלה בעין (בלבד) ירד ומספר המקבלים גמלה משולבת או גמלה בכסף (בלבד) גדל הרי שלא רק מספר היחידות בכסף גדל, אלא גם מספר היחידות בעין (לפי תוכניות הטיפול) – תוצאה, בין היתר, של גידול במספרי הזכאים ברמות הגמלה הגבוהות.

מספר היחידות הממוצע בשבוע לזכאי, לפי רמת הגמלה (והאם יש לו מטפל זר או לא ברמות 3-6), עלה מ-14.32 באוקטובר 2018 ל-15.38 בנובמבר 2018, עם תחילת הרפורמה בעקבות שינוי רמות הגמלה. מספר היחידות הממוצע ירד מעט עד ל-15.21 בינואר 2019 עם כניסת זכאים חדשים ברמות הגמלה הנמוכות, והחל לעלות בהדרגה עד ל-15.58 בדצמבר 2019 בהשפעת הגידול בבקשות ההחמרה שהתקבלו (ראו לוח 2 ותרשים 3). בינואר 2020 מספר היחידות הממוצע לזכאי עלה ל-16.30 עם הפעלת הפעימה השנייה והגדלת הגמלאות ברמות 4-6, ובינואר 2021 ל-16.99 בעקבות הפעימה השלישית והגדלת הגמלאות ברמות 3-5. באפריל 2022 מספר היחידות הממוצע לזכאי לפי רמת הגמלה היה 16.86 (ראו תרשים 10).

