



## הרפורמה בביטוח סיעוד: תמונת מצב ומגמות

### (נובמבר 2018-אוקטובר 2019)

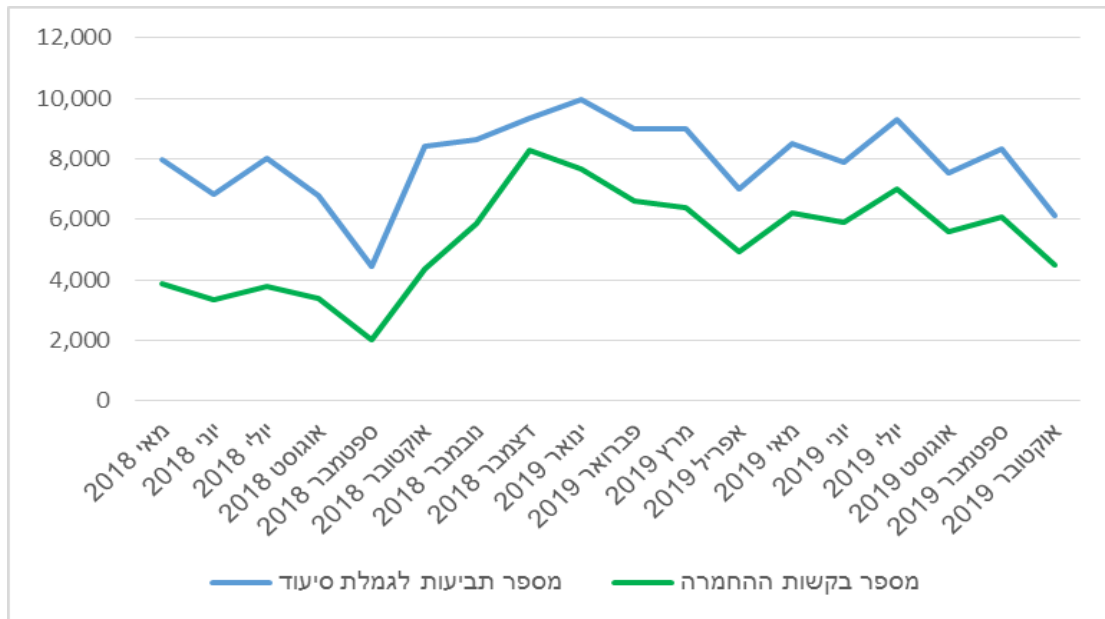
בנובמבר 2018 נכנסה לתוקף הרפורמה בתוכנית ביטוח סיעוד בה, כפי שיפורט בהמשך, החליפו 6 רמות גמלה את 3 רמות הגמלה שהיו קיימות עד אוקטובר 2018 והורחבה האפשרות לקבל את הגמלה, כולה או חלקה, כקצבה כספית במקום שירותים ("גמלה בעין"). סקירה מפורטת של הרפורמה בסיעוד מוצגת בסקירה השנתית לשנת 2018. מטרת סקירה זו הוא להציג את השינויים ב:

- מספר התביעות הראשונות (תביעות של זכאים לראשונה ותביעות של זכאים בעבר שזכאותם נפסקה);
- מספר התביעות החוזרות (בקשות להחמרה של זכאים קיימים) ושיעורי האישור;
- מספר הזכאים לגמלת סיעוד;
- התפלגות הזכאים לפי רמות הגמלה החדשות ולפי סוגי הגמלה (בעין, בכסף ומשולבת);
- זכאים חדשים לעומת ותיקים;
- היקף הגמלאות בעין (=שירותים) ובכסף.

### **תביעות לגמלה ובקשות החמרה**

אחד השינויים שנלוו לרפורמה, אם כי אין זה הגורם היחיד לשינויים אלה, הוא הגידול במספר התביעות של מי שלא היו זכאים לגמלה קודם הגשת התביעה ומספר בקשות ההחמרה של הזכאים לגמלה. מספר התביעות המצטבר מנובמבר 2018 עד אוקטובר 2019 גדל ב-12.8% בהשוואה לתקופה המקבילה נובמבר 2017 עד אוקטובר 2018 ומספר בקשות ההחמרה המצטבר מנובמבר 2018 עד אוקטובר 2019 גדל ב-75.3% בהשוואה לתקופה המקבילה.

תרשים 1 מציג את הגידול במספר התביעות ובמספר בקשות ההחמרה לפי חודש הגשתן. לוחות 1 ו-2 מציגים את השינוי במספר התביעות ובקשות ההחמרה ביחס לחודשים המקבילים בשנה הקודמת – ניכרות עלייה במספר התביעות לגמלת סיעוד ובמספר בקשות ההחמרה (במיוחד בולט חודש דצמבר 2018 – גידול של 132.5% במספר בקשות ההחמרה).



הערה: מספר התביעות לגמלה ובקשות החמרה שהוגשו באוקטובר 2019 אינם מלאים; הנתונים החודשיים עשויים להיות מושפעים מעונתיות (למשל, החודשים אפריל וספטמבר-אוקטובר).



לוח 1 : תביעות לגמלת סיעוד אחרי הרפורמה והשוואה לתקופה מקבילה לפני הרפורמה

שינוי ב-%	מספר תביעות לגמלת סיעוד בחודש המקביל	חודש מקביל בשנה הקודמת	מספר תביעות לגמלת סיעוד	חודש הגשת התביעה
2.4%	7,794	מאי 2017	7,978	מאי 2018
-12.3%	7,807	יוני 2017	6,845	יוני 2018
0.4%	7,990	יולי 2017	8,020	יולי 2018
-8.6%	7,405	אוגוסט 2017	6,771	אוגוסט 2018
-22.5%	5,758	ספטמבר 2017	4,464	ספטמבר 2018
18.9%	7,098	אוקטובר 2017	8,439	אוקטובר 2018
2.1%	8,460	נובמבר 2017	8,639	נובמבר 2018
18.7%	7,859	דצמבר 2017	9,330	דצמבר 2018
18.8%	8,394	ינואר 2018	9,971	ינואר 2019
15.2%	7,804	פברואר 2018	8,990	פברואר 2019
10.6%	8,129	מרץ 2018	8,989	מרץ 2019
15.4%	6,078	אפריל 2018	7,013	אפריל 2019
6.7%	7,978	מאי 2018	8,514	מאי 2019
15.1%	6,845	יוני 2018	7,878	יוני 2019
16.1%	8,020	יולי 2018	9,312	יולי 2019
11.4%	6,771	אוגוסט 2018	7,542	אוגוסט 2019
*86.9%	4,464	ספטמבר 2018	8,341	ספטמבר 2019
*-27.4%	8,439	אוקטובר 2018	6,123	אוקטובר 2019

הערה : מספר התביעות לגמלה באוקטובר 2019 אינו מלא ; הנתונים החודשיים עשויים להיות מושפעים מעונתיות (למשל, החודשים אפריל וספטמבר-אוקטובר)  
\* בחודשים ספטמבר-אוקטובר 2019 הוגשו 14,464 תביעות לגמלה בהשוואה ל-12,903 תביעות לגמלה בחודשים ספטמבר-אוקטובר 2018 – גידול של 12.1%.



## המוסד לביטוח לאומי

## מנהל מחקר ותכנון

לוח 2: בקשות להחמרה אחרי הרפורמה והשוואה לתקופה מקבילה לפני הרפורמה

שינוי ב-%	מספר בקשות החמרה בחודש המקביל	חודש מקביל בשנה הקודמת	מספר בקשות החמרה	חודש הגשת הבקשה להחמרה
12.1%	3,440	מאי 2017	3,856	מאי 2018
-7.2%	3,610	יוני 2017	3,349	יוני 2018
4.7%	3,619	יולי 2017	3,789	יולי 2018
-5.0%	3,549	אוגוסט 2017	3,373	אוגוסט 2018
-24.0%	2,687	ספטמבר 2017	2,041	ספטמבר 2018
36.0%	3,203	אוקטובר 2017	4,356	אוקטובר 2018
52.4%	3,848	נובמבר 2017	5,865	נובמבר 2018
132.5%	3,560	דצמבר 2017	8,278	דצמבר 2018
86.7%	4,108	ינואר 2018	7,668	ינואר 2019
73.2%	3,820	פברואר 2018	6,617	פברואר 2019
72.8%	3,700	מרץ 2018	6,394	מרץ 2019
65.1%	2,985	אפריל 2018	4,928	אפריל 2019
60.8%	3,856	מאי 2018	6,202	מאי 2019
76.8%	3,349	יוני 2018	5,922	יוני 2019
84.9%	3,789	יולי 2018	7,004	יולי 2019
65.7%	3,373	אוגוסט 2018	5,590	אוגוסט 2019
*197.6%	2,041	ספטמבר 2018	6,074	ספטמבר 2019
*2.8%	4,356	אוקטובר 2018	4,477	אוקטובר 2019

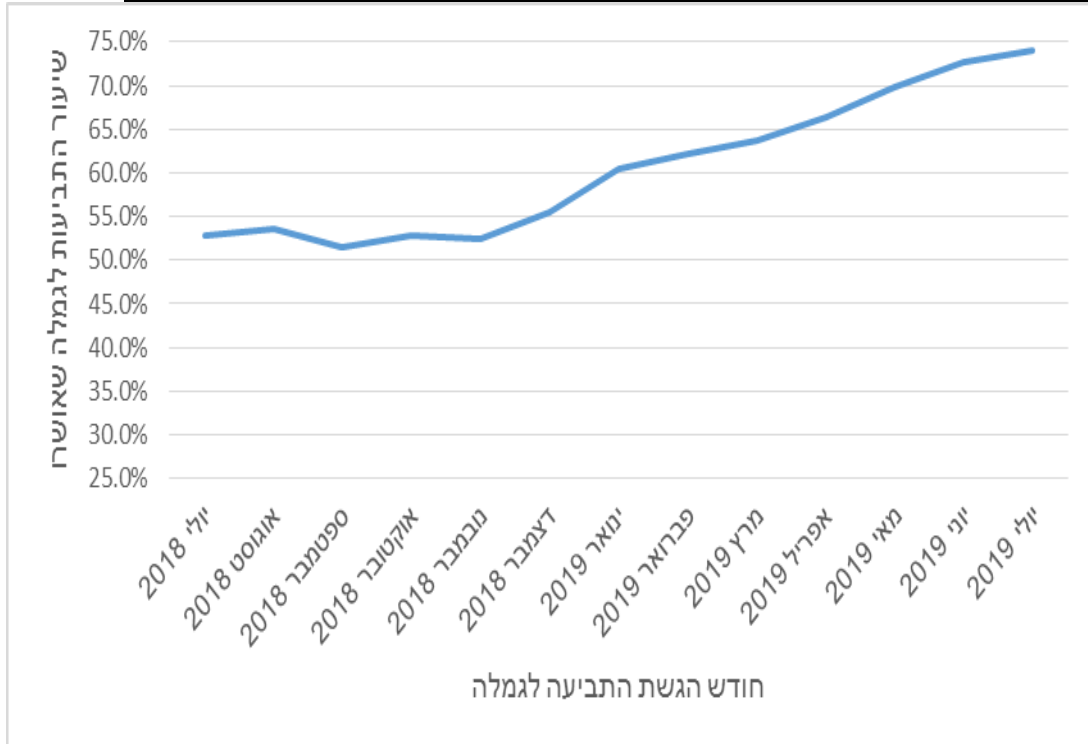
הערה: מספר הבקשות להחמרה באוקטובר 2019 אינו מלא; הנתונים החודשיים עשויים להיות מושפעים מעונתיות (למשל, החודשים אפריל וספטמבר-אוקטובר).  
\* בחודשים ספטמבר-אוקטובר 2019 הוגשו 10,551 בקשות החמרה בהשוואה ל-6,397 בקשות החמרה בחודשים ספטמבר-אוקטובר 2018 – גידול של 64.9%.

שיעורי התביעות לגמלת סיעוד והבקשות להחמרה שאושרו עלו, וחלק מהעליות בשיעורים אלה ניתן לייחס לרפורמה. שיעור התביעות לגמלת סיעוד<sup>1</sup> שאושרו עלה מ-52.8% ביולי 2018 ל-74.0% ביולי 2019 (תרשים 2). שיעור הבקשות להחמרה<sup>2</sup>, כלומר תביעה של זכאים להגדלת רמת הגמלה, עלה מ-53.0% ביולי 2018 ל-75.7% באפריל 2019 (תרשים 3). הגדלת מספר רמות הגמלה והקטנת טווח הניקוד בכל רמת גמלה השפיעו על הגדלת שיעור הבקשות להחמרה שאושרו בהשוואה לעבר.

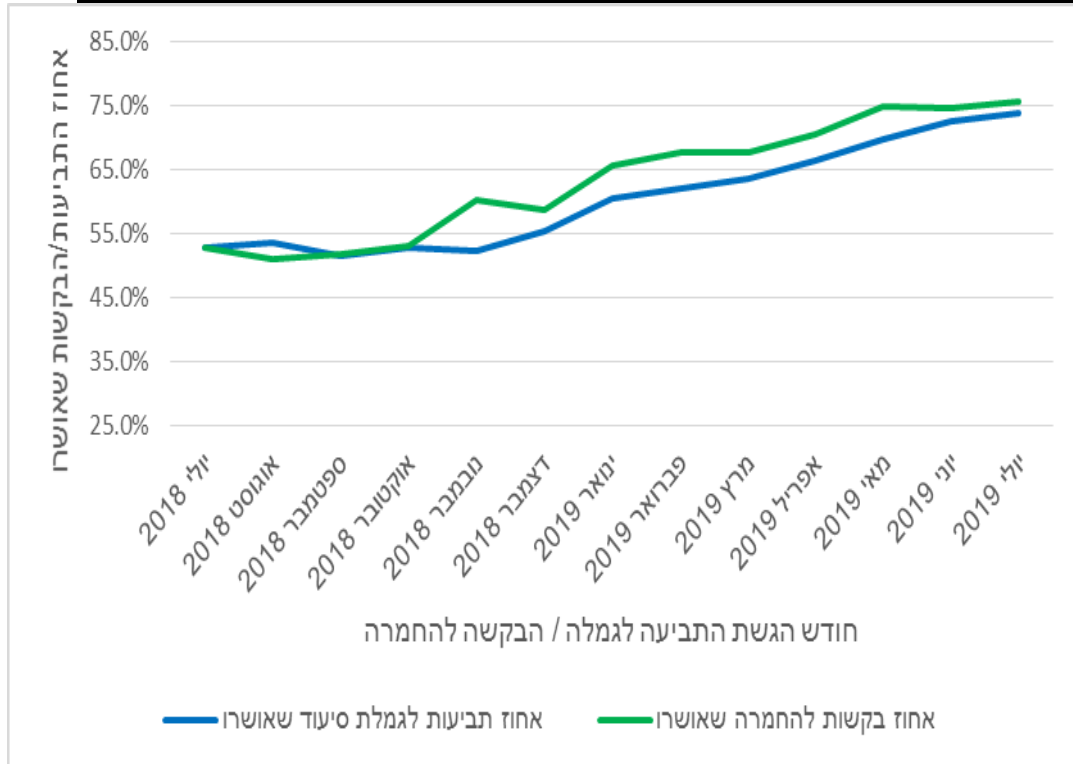
<sup>1</sup> תביעה לגמלת סיעוד – תביעה שהוגשה על ידי מי שלא היה זכאי לגמלת סיעוד בזמן הגשת התביעה.  
<sup>2</sup> בקשה להחמרה בסיעוד – תביעה שהוגשה על ידי זכאי לגמלת סיעוד קבועה בזמן הגשת הבקשה. לא ניתן להפחית רמת גמלה או לבטל זכאות לגמלה בעקבות בקשה להחמרה בשל רמת התלות.



תרשים 2: שיעור התביעות לגמלת סיעוד שאושרו מכלל התביעות שניתנה בהן החלטה



תרשים 3: שיעור הבקשות להחמרה בסיעוד שאושרו מכלל הבקשות שניתנה בהן החלטה





מספר הזכאים לגמלת סיעוד

לוח 3 מציג את מספר הזכאים לפני הרפורמה ובחודשים החולפים. מספר הזכאים גדל מ-178.6 אלף זכאים באוקטובר 2018 ל-206.5 אלף זכאים באוקטובר 2019 – גידול של 28.0 אלף זכאים, או 15.7% ב-12 חודשים, בהשוואה לגידול שנתי של 4.7% בין אוקטובר 2017 לאוקטובר 2018, ו-3.7% בתקופה המקבילה שנה קודם.

לוח 3: מספר הזכאים לגמלת סיעוד

חודש	מספר הזכאים	שינוי ב-% לעומת נקודת הזמן הקודמת	שינוי ב-% לעומת אוקטובר 2018
אוקטובר 2016	164,462		
אוקטובר 2017	170,573	3.7%	
אוקטובר 2018	178,552	4.7%	
נובמבר 2018	179,529	0.5%	0.5%
דצמבר 2018	181,054	0.8%	1.4%
ינואר 2019	183,429	1.3%	2.7%
פברואר 2019	185,521	1.1%	3.9%
מרץ 2019	188,131	1.4%	5.4%
אפריל 2019	190,141	1.1%	6.5%
מאי 2019	192,389	1.2%	7.7%
יוני 2019	194,574	1.1%	9.0%
יולי 2019	198,417	2.0%	11.1%
אוגוסט 2019	201,833	1.7%	13.0%
ספטמבר 2019	204,724	1.4%	14.7%
אוקטובר 2019	206,546	0.9%	15.7%

הערה: מספר הזכאים באוקטובר 2019 אינו מלא.

רמות גמלה

רמות הגמלה בסייעוד נקבעות לפי ציון שניתן בהערכת התלות. בהערכת התלות נבדקת תלותו של הפרט בזולת לביצוע פעולות יומיום בסיסיות (ADL) והצורך שלו בהשגחה כדי לא לפגוע בעצמו /או בזולתו. ציון התלות הוא הגבוה מבין שני הציונים (ADL וצורך בהשגחה). לזכאים 'בודדים' ניתנת תוספת ציון. עד להנהגת הרפורמה היו נהוגות שלוש רמות גמלה, כמוצג בלוח 4. מקצת הזכאים, 7.3%, קיבלו מחצית הגמלה בגין מבחן הכנסות שמבוצע במסגרת בדיקת הזכאות.<sup>3</sup>

<sup>3</sup> הסבר אודות מבחני ההכנסות בביטוח סיעוד ניתן למצוא באתר האינטרנט של המוסד לביטוח לאומי: [https://www.btl.gov.il/benefits/Long\\_Term\\_Care/Pages/zakaut.aspx](https://www.btl.gov.il/benefits/Long_Term_Care/Pages/zakaut.aspx). המוסד לביטוח לאומי הביע בעבר את עמדתו כי "ראוי שגמלת סיעוד תהיה ללא מבחני הכנסות ותינתן באופן אוניברסלי", וכי לפי מבחני ההכנסות הנוכחיים תוספת הכנסה קטנה גוררת הפסד גמלה בערך רב יותר, כך שמצבם הכלכלי של חלק מהלא-זכאים עשוי להיות רע יותר בהשוואה למצבם של חלק מהזכאים לגמלת סיעוד. ראו: המוסד לביטוח לאומי, "תכנית הצעות לחקיקה חברתית יצופה פני עתידי", אפריל 2015, עמוד 21; [https://www.btl.gov.il/Publications/more\\_publications/Documents/hakikaApril15.pdf](https://www.btl.gov.il/Publications/more_publications/Documents/hakikaApril15.pdf).



## המוסד לביטוח לאומי

## מנהל מחקר ותכנון

לוח 4: רמות הגמלה עד אוקטובר 2018

מספר יחידות שבועיות – לנקודת תלות – מטפל זר	מספר יחידות שבועיות למעסיק מטפל זר	מספר יחידות שבועיות לנקודת תלות – מטפל ישראלי	מספר יחידות שבועיות למעסיק מטפל ישראלי	טווח ניקוד בציון התלות	רמת גמלה
1.8 עד 3.9	9.75	1.8 עד 3.9	9.75	5.5-2.5	נמוכה
1.9 עד 2.7	16	2.2 עד 3.2	19	8.5-6	בינונית*
1.6 עד 2.0	18	2.0 עד 2.4	22	11-9	גבוהה

\* החל מיוני 2016, זכאים בני 90 ומעלה שקיבלו ציון תלות בטווח של רמת הגמלה הבינונית קיבלו את רמת הגמלה הגבוהה.

לוח 4 מדגים את הצורך ברפורמה במעבר מ-3 רמות ל-6 רמות גמלה. כפי שניתן לראות, קודם לרפורמה זכאים שתלותם בזולת היתה גבוהה קיבלו פחות שעות טיפול שבועיות<sup>4</sup> לנקודת תלות בהשוואה לזכאים ברמות תלות נמוכות יותר. פחות ממחצית הזכאים קיבלו ערב הרפורמה את רמת הגמלה הנמוכה, פחות מחמישית קיבלו את רמת הגמלה הבינונית וכשליש קיבלו את רמת הגמלה הגבוהה (לוח 5).

לוח 5: התפלגות הזכאים לפי רמות הגמלה ערב הרפורמה (אוקטובר 2018)

רמת גמלה	מספר הזכאים	אחוז מכלל הזכאים
נמוכה	84,627	47.4%
בינונית	33,182	18.6%
גבוהה	60,743	34.0%
סך הכל	178,552	100.0%

במסגרת המעבר מ-3 רמות ל-6 רמות חולק טווח הניקוד ל-6 רמות (אין הקבלה בין 3 הרמות לפני הרפורמה ל-6 הרמות החדשות) והוגדל מספר יחידות השירות השבועיות ברמות הגבוהות יותר. מהלך זה סייע לתקן חלקית לפחות את המצב הקודם לפיו מי שזקוק לעזרה רבה יותר קיבל באופן יחסי פחות (לפי מספר היחידות לנקודת תלות; לוח 6). הרפורמה כוללת הגדלה הדרגתית של מספר יחידות השירות אשר תבוצע ב-3 פעימות (החל מנובמבר 2018 ועד ינואר 2021). כמו כן, שונה מרכיב הציון שניתן לזכאים 'בודדים' במטרה להבטיח כי זכאי 'בודד' יקבל רמת גמלה אחת גבוהה יותר בהשוואה לזכאי 'לא בודד' באותה רמת תלות. החל מפברואר 2019 נקבע בכללים של המוסד לביטוח לאומי כי מספר קבוצות נוספות של זכאים במצב רפואי ותפקודי קשה יקבלו את רמת גמלה 6 גם אם אינם בודדים.<sup>5</sup> לוח 3 מציג את רמות הגמלה החדשות. מספר יחידות השירות ברמות 3-6 המוצגות בלוח 6 הוא הפעימה הראשונה מבין שלוש, ותוקפה עד סוף 2019. רמות הגמלה ברמות 3-6 צפויות לגדול בשנים 2020 ו-2021. מקצת הזכאים, 7.4%, מקבלים מחצית מגמלאות המצוינות בגין הכנסותיהם.

<sup>4</sup> 1 יחידת שירות = 1 שעת טיפול סיעודי בשבוע.

<sup>5</sup> באוקטובר 2019 היו 7,034 זכאים בקבוצה זו, מהם 4,730 שאינם בודדים (הנתונים לאוקטובר 2019 אינם מלאים) בהשוואה לספטמבר 2019 שבו היו 6,502 זכאים בקבוצה זו, מהם 4,488 שאינם בודדים.



## המוסד לביטוח לאומי

## מנהל מחקר ותכנון

לוח 6: רמות הגמלה מנובמבר 2018

מספר יחידות שבועיות לנקודת תלות – מטפל זר	מספר יחידות שבועיות למעסיק מטפל זר	מספר יחידות שבועיות לנקודת תלות – מטפל ישראלי	מספר יחידות שבועיות למעסיק מטפל ישראלי	טווח ניקוד בציון התלות	רמת גמלה
2.0 עד 2.4	5.5	2.0 עד 2.4	5.5	3-2.5	1
2.2 עד 2.9	10	2.2 עד 2.9	10	4.5-3.5	2
2.0 עד 2.4	12	2.5 עד 3.0	15	6-5	3
2.1 עד 2.5	16	2.5 עד 2.9	19	7.5-6.5	4
2.1 עד 2.4	19	2.6 עד 2.9	23	9-8	5
2.3 עד 2.5	24	2.7 עד 2.9	28	10.5-9.5	6

לוח 7 מציג את התפלגות הזכאים בספטמבר ובאוקטובר 2019 לפי רמת הגמלה (הסיבה להצגת הזכאים בשני החודשים היא משום העיכוב בטיפול בחלק מהתביעות שנגרם כתוצאה מהגידול במספר התביעות לגמלה ובמספר בקשות החמרה; ראו בהמשך).

לוח 7: התפלגות הזכאים לגמלת סיעוד לפי רמת הגמלה, ספטמבר ואוקטובר 2019

רמת גמלה	מספר הזכאים, ספטמבר 2019	אחוז מכלל הזכאים, ספטמבר 2019	מספר הזכאים, אוקטובר 2019	אחוז מכלל הזכאים, אוקטובר 2019
1	38,217	18.7%	37,322	18.1%
2	40,539	19.8%	40,973	19.8%
3	25,984	12.7%	27,094	13.1%
4	39,604	19.3%	40,064	19.4%
5	25,491	12.5%	25,669	12.4%
6	34,875	17.0%	35,410	17.1%
<b>סך הכל*</b>	<b>204,710</b>	<b>100.0%</b>	<b>206,532</b>	<b>100.0%</b>

\* - בספטמבר ובאוקטובר 2019 היו 14 זכאים שתהליך הסבתם לרמות הגמלה החדשות טרם הושלם.

### סוג הגמלה: גמלה בעין, גמלה בכסף וגמלה משולבת

כחלק מהרפורמה הורחב השימוש בגמלאות בכסף. ברמה 1 זכאים יכולים לבחור האם לקבל את כל הגמלה בעין (5.5 יחידות שירות שבועיות, הכוללות טיפול אישי בבית, או 9 יחידות לשירותים שאינם כוללים טיפול אישי בבית), לקבל את כל הגמלה בכסף (בערך של 100% הגמלה בעין), או לקבל גמלה משולבת (שילוב של גמלה בעין [=שירותים] וגמלה בכסף). ברמות 2-6 זכאים יכולים לבחור עד 4 מיחידות השירות השבועיות בכסף. זכאים ברמות 3-6 יכולים לבחור, בכפוף לאישור של גורם מקצועי, לקבל עד כשליש מיחידות השירות בכסף, למשל זכאי המעסיק מטפל ישראלי ברמה 6 יכול לבחור לקבל עד 10 יחידות שירות שבועיות בכסף.

בשונה מבעבר, גמלה בכסף ברמה 1 החדשה או גמלה משולבת (בעין ובכסף) ברמות 2-6 איננה מותנית ברכישת שירותי סיעוד. לעומת זאת, קבלת כל הגמלה בכסף ברמות 2-6 בהסדר "מטפל





## המוסד לביטוח לאומי

### מנהל מחקר ותכנון

צמוד" (העסקת מטפל לפחות 6 ימים בשבוע 12 שעות מדי יום) מחייבת בפועל כי האדם יקבל שירותי סיעוד. במקרים מעטים ניתן לקבל גמלה מלאה בכסף בהעדר שירותים זמינים (אפשרות חוקית שהתקיימה גם לפני הרפורמה).

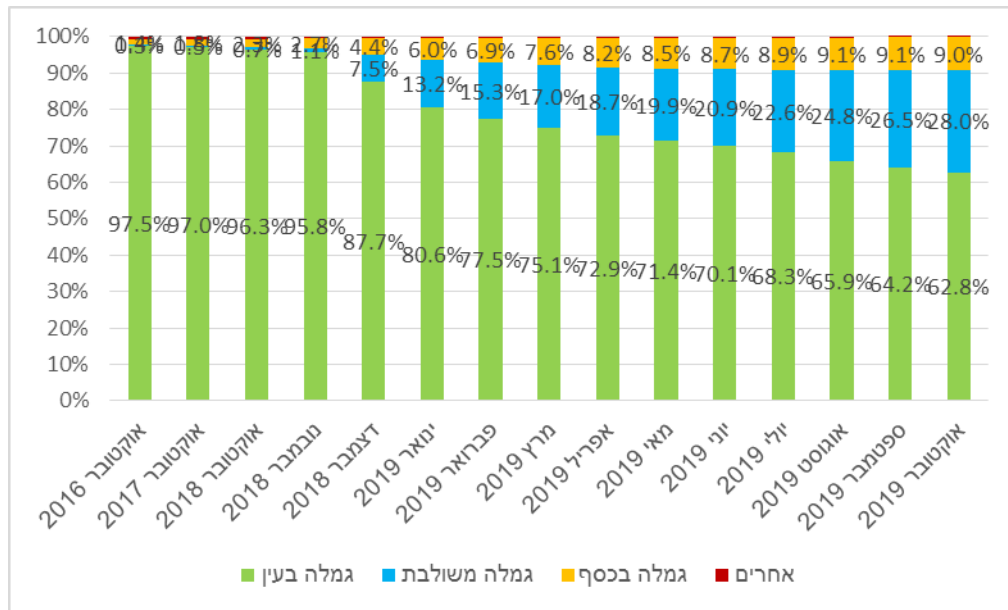
לוח 8 ותרשים 2 מציגים את השינויים שחלו בעקבות הרפורמה במספר מקבלי גמלה בכסף וגמלה משולבת. מרבית הזכאים אחרי הרפורמה מקבלים את כל הגמלה בעין. ערב הרפורמה, 2.3% מהזכאים קיבלו גמלה בכסף ו-0.7% - גמלה משולבת. באוקטובר 2019 9.0% מהזכאים קיבלו גמלה בכסף ו-28.0% - גמלה משולבת (תרשים 4).

לוח 8 : התפלגות הזכאים לגמלת סיעוד לפי סוג הגמלה

חודש	גמלה בעין	גמלה משולבת	גמלה בכסף	אחרים*	סך הכל זכאים
אוקטובר 2016	160,298	509	2,381	1,274	164,462
אוקטובר 2017	165,483	819	3,047	1,224	170,573
אוקטובר 2018	171,979	1,208	4,037	1,328	178,552
נובמבר 2018	171,905	1,954	4,781	889	179,529
דצמבר 2018	158,795	13,513	8,033	713	181,054
ינואר 2019	147,782	24,133	10,941	573	183,429
פברואר 2019	143,688	28,449	12,858	526	185,521
מרץ 2019	141,282	32,007	14,363	479	188,131
אפריל 2019	138,614	35,485	15,579	463	190,141
מאי 2019	137,281	38,263	16,349	496	192,389
יוני 2019	136,419	40,712	16,918	525	194,574
יולי 2019	135,483	44,766	17,681	487	198,417
אוגוסט 2019	133,007	50,065	18,341	420	201,833
ספטמבר 2019	131,370	54,279	18,697	378	204,724
אוקטובר 2019	129,629	57,903	18,657	357	206,546

הערה : מספר הזכאים באוקטובר 2019 אינו מלא.

\* - קבוצת האחרים כוללת זכאים שמסרבים לקבל שירותים שהוצעו להם (יותר מ-90% מהקבוצה) וזכאים שזכאותם הוקפאה באופן זמני מסיבות שונות (שהות בחו"ל, אשפוז ממושך ושהות זמנית במוסד סיעודי).



הרוב המכריע מבין המקבלים גמלה משולבת באוקטובר 2019 קיבל עד 4 יחידות שירות או עד כשליש מיחידות השירות במסגרת הרפורמה: 48,898 ו-6,714, בהתאמה, מתוך 55,612 – 96.0% (ביחד) ממקבלי גמלה משולבת. מרבית המקבלים גמלה בכסף היו ברמה 1: באוקטובר 2019, 13,200 קיבלו גמלה בכסף ברמה 1 – 70.8% מתוך 18,657 מקבלי גמלה בכסף. מספר הזכאים המקבלים גמלה בכסף במסגרת הסדר "מטפל צמוד" גדל מ-3,174 באוקטובר 2018 ל-4,556 באוקטובר 2019, ומספר המקבלים גמלה משולבת במסגרת הסדר זה גדל מ-1,005 ל-1,472. רק 119 זכאים ברמה 1 מקבלים 9 יחידות שירות למטרת שירותים שאינם כוללים טיפול אישי בבית.

### זורות – זכאים ותיקים וזכאים חדשים

לפי הרפורמה זכאים חדשים (דור ב) מקבלים את רמת הגמלה לפי רמות הגמלה החדשות. זכאים ותיקים (דור א) – מי שהיו זכאים ערב הרפורמה - מקבלים את רמת הגמלה הגבוהה מבין שתי האפשרויות: רמת הגמלה שנקבעה להם לפי כללי הניקוד החדשים או רמת הגמלה שקיבלו ערב החוק. מספרם וחלקם היחסי של הזכאים החדשים גדל בהתמדה. באוקטובר 2019 היו 150,625 זכאים ותיקים – 72.9% מכלל הזכאים – ו-55,921 זכאים החדשים שהיוו 27.1% מכלל הזכאים.

כ-70% מהזכאים בדור א וכ-40% מהזכאים בדור ב קיבלו באוקטובר 2019 גמלה בעין (לוח 9). שיעור הזכאים שקיבלו גמלה בכסף בקרב דור ב היה פי שלושה משיעורם בקרב דור א (לוח 10). שיעור הזכאים שקיבלו גמלה משולבת בדור ב היה קרוב לכפול משיעורם בקרב דור א (לוח 10).



לוח 9: התפלגות הזכאים באוקטובר 2019 לפי דור וסוג גמלה

כלל הזכאים		דור ב		דור א		סוג גמלה
אחוזים	זכאים	אחוזים	זכאים	אחוזים	זכאים	
62.8%	129,629	41.1%	22,959	70.8%	106,670	גמלה בעין
28.0%	57,903	41.3%	23,086	23.1%	34,817	גמלה משולבת
9.0%	18,657	17.6%	9,818	5.9%	8,839	גמלה בכסף
0.2%	357	0.1%	58	0.2%	299	אחרים*
100.0%	206,546	100.0%	55,921	100.0%	150,625	סך הכל

הערה: מספר הזכאים באוקטובר 2019 אינו מלא.

\* - קבוצת האחרים כוללת זכאים שמסרבים לקבל שירותים שהוצעו להם (יותר מ-90% מהקבוצה) וזכאים שזכאותם הוקפאה באופן זמני מסיבות שונות (שהות בחו"ל, אשפוז ממושך ושהות זמנית במוסד סיעודי).

הבחירה בגמלה בכסף או בגמלה משולבת מושפעת מרמת הגמלה של הזכאים ומהאפשרויות החוקיות לקבל גמלה בצורה כזו או אחרת. כך, כרבע מהזכאים בדור ב היו באוקטובר 2019 ברמה 1 לעומת כשביעית מהזכאים בדור א, כך שסביר ששיעור הבוחרים מביניהם בגמלה בכסף ניתן להסבר, בין היתר, בזכות העובדה שהם נוטים להיות במצב רפואי ותפקודי טוב יותר.

### יחידות שירות – סך הכל, בעין ובכסף

שינוי רמות הגמלה הוביל להגדלת סך יחידות השירות לזכאים לגמלת סיעוד מעבר לגידול במספר הזכאים. סך הכל יחידות השירות לזכאים, לפי גמלאותיהם<sup>6</sup>, גדל בחודש הראשון של הרפורמה מ-2.559 מיליון בשבוע באוקטובר 2018 ל-2.764 מיליון יחידות שירות בשבוע בנובמבר 2018 – גידול של כ-000,520 יחידות שירות בשבוע, או 8.0%, בעוד הגידול במספר הזכאים היה 0.5% (לוח 10). באוקטובר 2019 המשיך לעלות סך כל היחידות ועמד על 3.203 מיליון יחידות שירות בשבוע (לוח 10), מספר הגדול גדול ב-25.2% בהשוואה לאוקטובר 2018, בעוד מספר הזכאים גדל ב-15.7%.

<sup>6</sup> יחידות השירות לכל זכאי לפי רמת הגמלה שלו.



## המוסד לביטוח לאומי

## מנהל מחקר ותכנון

לוח 10: סך יחידות השירות וסך הזכאים, אוקטובר 2018 – אוקטובר 2019

סך יחידות שירות שבועיות		זכאים בחודש		חודש
שינוי לעומת אוקטובר 2018	מספר (אלפים)	שינוי לעומת אוקטובר 2018	מספר	
	2,559		178,552	אוקטובר 2018
8.0%	2,764	0.5%	179,529	נובמבר 2018
8.3%	2,772	1.4%	181,054	דצמבר 2018
9.1%	2,793	2.7%	183,429	ינואר 2019
11.1%	2,842	3.9%	185,521	פברואר 2019
12.3%	2,875	5.4%	188,131	מרץ 2019
13.3%	2,900	6.5%	190,141	אפריל 2019
14.9%	2,941	7.7%	192,389	מאי 2019
16.4%	2,979	9.0%	194,574	יוני 2019
19.2%	3,051	11.1%	198,417	יולי 2019
21.7%	3,114	13.0%	201,833	אוגוסט 2019
23.7%	3,166	14.7%	204,724	ספטמבר 2019
25.2%	3,203	15.7%	206,546	אוקטובר 2019

הערה: מספר הזכאים וסך יחידות השירות שבועיות באוקטובר 2019 אינם מלאים.

מספר מקבלי **גמלה בעין** בלבד היה כמעט זהה בחודשים אוקטובר ונובמבר 2018: 171,979 ו- 171,905<sup>7</sup>, בהתאמה (ראו לוח 8), ואולם סך יחידות השירות של מקבלי גמלה בעין בלבד, לפי גמלאותיהם, גדל מאוקטובר 2018 לנובמבר 2018 ב-180,000 יחידות שירות שבועיות (2.459 ו- 2.640 מיליון בהתאמה), או ב-7.3%.

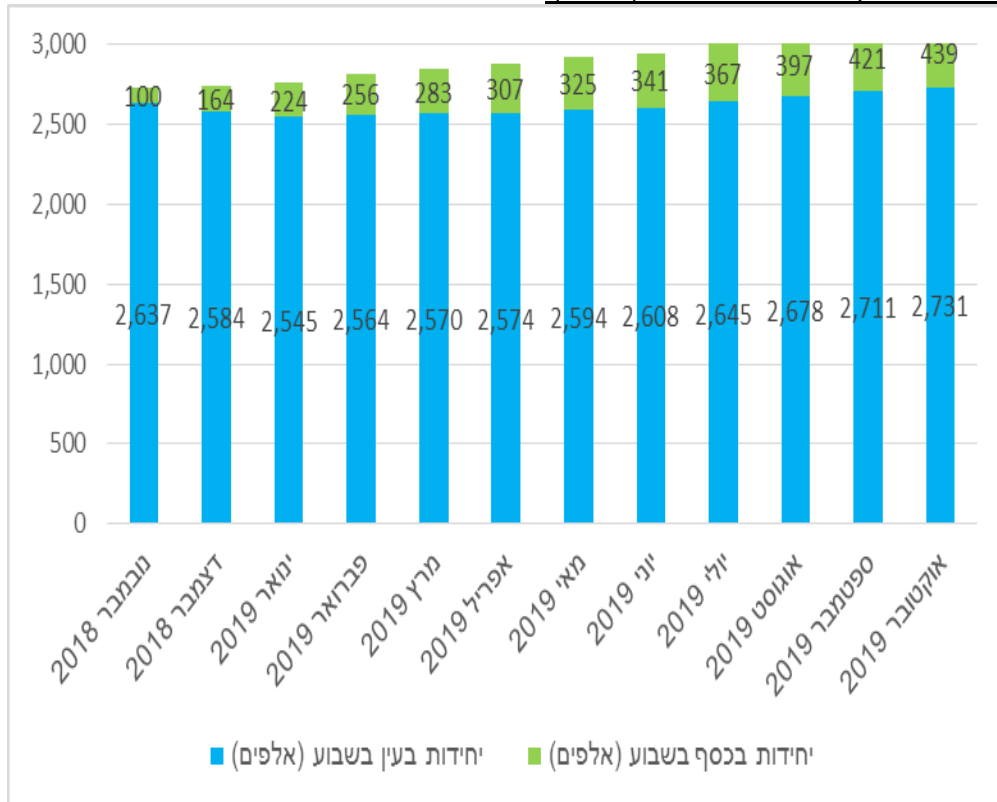
סך היחידות בעין, לפי תוכניות הטיפול<sup>8</sup>, ירד מ-2.637 מיליון בנובמבר 2018 ל-2.545 מיליון בינואר 2019 ושב לעלות בהדרגה עד ל-2.731 מיליון באוקטובר 2019. סך היחידות בכסף גדל מ-100,000 בנובמבר 2018 ל-439,000 אלף באוקטובר 2019 (תרשים 5). שיעור היחידות בכסף מסך יחידות השירות גדל מ-3.7% בנובמבר 2018 ל-13.8% באוקטובר 2019 (תרשים 6).

<sup>7</sup> יחד עם זאת, יש לזכור כי שתי קבוצות הזכאים אינן זהות – יש שהיו זכאים באוקטובר 2018 ולא היו זכאים בנובמבר 2018, ולהפך, ושגמלתם של חלק מהזכאים השתנתה בשל החמרה או הערכה מחדש.

<sup>8</sup> יחידות שירות לזכאי לפי תוכנית הטיפול או חלק הגמלה בכסף. לכל זכאי המקבל שירותים ניתן שירות אחד או יותר המרכיבים את סל השירותים (טיפול אישי בבית, טיפול אישי במרכז יום, מוצרי ספיגה, משדרי מצוקה ושירותי מכבסה). לכל שירות ניתן ערך ביחידות שירות. המטרה עבור כל זכאי היא כי ערך סל השירותים ועוד הגמלה בכסף (אם הוא מקבל) יהיה זהה למספר יחידות השירות להן הוא זכאי לפי הגמלה. במיעוט המקרים סך יחידות השירות לפי תוכנית הטיפול נמוך במקצת ממספר יחידות השירות לפי הגמלה. לכן הפערים בין תרשימים 3 ו-4 ובין לוח 10.



תרשים 5: סך יחידות שירות בעין ובכסף



תרשים 6: יחידות שירות בעין ובכסף כאחוזים מכלל היחידות

