



הרפורמה בביטוח סיעוד: תמונת מצב ומגמות

(נובמבר 2018 – ינואר 2022)

בנובמבר 2018 נכנסה לתוקף הרפורמה בתוכנית ביטוח סיעוד בה, כפי שיפורט בהמשך, החליפו 6 רמות גמלה את 3 רמות הגמלה שהיו קיימות עד אוקטובר 2018 והורחבה האפשרות לקבל את הגמלה, כולה או חלקה, כקצבה כספית במקום שירותים ("גמלה בעין"). סקירה מפורטת של הרפורמה בסיעוד מוצגת בסקירה השנתית לשנת 2018. מטרת סקירה זו הוא להציג את השינויים ב:

- מספר התביעות הראשונות (תביעות של זכאים לראשונה ותביעות של זכאים בעבר שזכאותם נפסקה);
- מספר התביעות החוזרות (בקשות להחמרה של זכאים קיימים) ושיעורי האישור;
- מספר הזכאים לגמלת סיעוד;
- התפלגות הזכאים לפי רמות הגמלה החדשות ולפי סוגי הגמלה (בעין, בכסף ומשולבת);
- זכאים חדשים לעומת ותיקים;
- היקף הגמלאות בעין (=שירותים) ובכסף.

תביעות לגמלה ובקשות החמרה

אחד השינויים שנלוו לרפורמה, אם כי אין זה הגורם היחיד לשינויים אלה¹, הוא הגידול במספר התביעות של מי שלא היו זכאים לגמלה קודם הגשת התביעה ומספר בקשות ההחמרה של הזכאים לגמלה (על זכאויות קבועות). תרשים 1 מציג את הגידול במספר התביעות ובמספר בקשות ההחמרה (על זכאויות קבועות) לפי חודש הגשתן. מספר התביעות המצטבר מנובמבר 2018 עד אוקטובר 2019 גדל ב-14.1% בהשוואה לתקופה המקבילה נובמבר 2017 עד אוקטובר 2018 ומספר בקשות ההחמרה המצטבר מנובמבר 2018 עד אוקטובר 2019 גדל ב-78.8% בהשוואה לתקופה המקבילה (במיוחד בלט חודש דצמבר 2018 עם גידול של 133.4% במספר בקשות ההחמרה בהשוואה לדצמבר 2017). ב-12 החודשים הבאים, נובמבר 2019 – אוקטובר 2020, גדל מספר התביעות ב-16.2% ביחס לתקופה המקבילה נובמבר 2018 – אוקטובר 2019 (12 החודשים הראשונים ליישום הרפורמה) ומספר בקשות ההחמרה גדל ב-16.4%. בשנים עשר החודשים מנובמבר 2020 עד אוקטובר 2021 קטן מספר התביעות ב-1.9% בהשוואה לתקופה המקבילה נובמבר 2019 עד אוקטובר 2020, ומספר

¹ בשנים האחרונות נעשו רפורמות נוספות בביטוח סיעוד שיש להן השלכות על מספר הזכאים ועל סוגי הגמלאות שהם מקבלים: שינויים בהערכות התלות (קביעת פרמטרים, שינוי ההתייחסות לסכנת נפילות); שינויים בדרך ביצוע הערכות התלות והגדלת ההסתמכות על מסמכים רפואיים; הגדרת מצבים רפואיים המזכים ברמה 6 (גם לזכאים שאינם נחשבים בודדים); ביטול האפשרות להורדת רמת הגמלה בבדיקה מחדש של זכאויות קבועות; שינוי התנאי לקבלת תוספת למי שאינם מעסיקים מטפלים זרים בחלק מהרמות; העסקת בני משפחה מטפלים

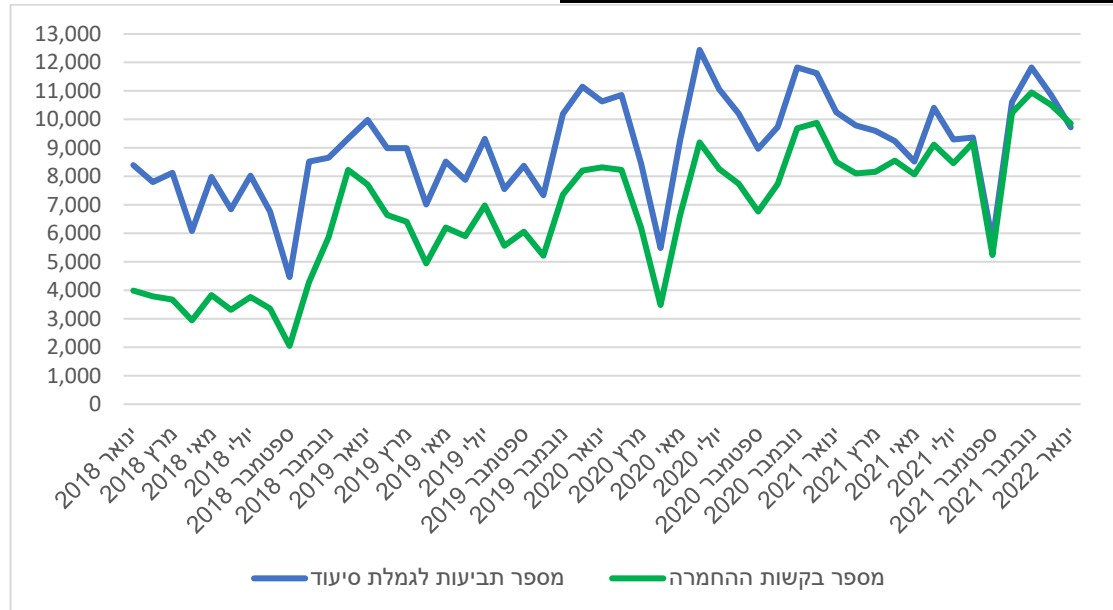


המוסד לביטוח לאומי

מנהל מחקר ותכנון

בקשות החמרה גדל ב-17.1% (לוחות 1 ו-2). בשלושת החודשים האחרונים, נובמבר 2021 – ינואר 2022 מספר התביעות קטן ב-3.9% ביחס לתקופה המקבילה בשנה שלפני ומספר בקשות החמרה גדל ב-11.5%.

תרשים 1: תביעות לגמלת סיעוד ובקשות החמרה



הערה: מספרי התביעות לגמלה ובקשות החמרה שהוגשו בינואר 2022 אינם מלאים; הנתונים החודשיים עשויים להיות מושפעים מעונתיות (למשל, החודשים אפריל וספטמבר-אוקטובר).

לוח 1: תביעות לגמלת סיעוד לפני הרפורמה ובעקבותיה

שינוי %	מספר תביעות לגמלת סיעוד	חודש/תקופה מקבילים בשנה הקודמת	מספר תביעות לגמלת סיעוד	חודש/תקופת הגשת התביעה
14.1	89,327	נובמבר 2017 – אוקטובר 2018	101,926	נובמבר 2018 – אוקטובר 2019
16.2	101,926	נובמבר 2019 – אוקטובר 2019	118,457	נובמבר 2019 – אוקטובר 2020
-1.9	118,457	נובמבר 2019 – אוקטובר 2020	116,258	נובמבר 2020 – אוקטובר 2021
-3.9	33,707	נובמבר 2020 – ינואר 2021	32,404	נובמבר 2021 – ינואר 2022

הערה: מספר התביעות לגמלה בינואר 2022 אינו מלא; הנתונים עשויים להיות מושפעים מעונתיות (למשל, החודשים אפריל וספטמבר-אוקטובר).

לוח 2: בקשות להחמרה לפני הרפורמה ובעקבותיה

שינוי %	מספר בקשות החמרה	חודש/תקופה מקבילים בשנה הקודמת	מספר בקשות החמרה	חודש/תקופת הגשת הבקשה להחמרה
78.8	42,350	נובמבר 2017 – אוקטובר 2018	75,712	נובמבר 2018 – אוקטובר 2019
16.4	75,712	נובמבר 2019 – אוקטובר 2019	88,138	נובמבר 2019 – אוקטובר 2020
17.1	88,138	נובמבר 2019 – אוקטובר 2020	103,201	נובמבר 2020 – אוקטובר 2021
11.5	28,080	נובמבר 2020 – ינואר 2022	31,315	נובמבר 2021 – ינואר 2022

הערה: מספר הבקשות להחמרה בינואר 2022 אינו מלא; הנתונים עשויים להיות מושפעים מעונתיות (למשל, החודשים אפריל וספטמבר-אוקטובר).



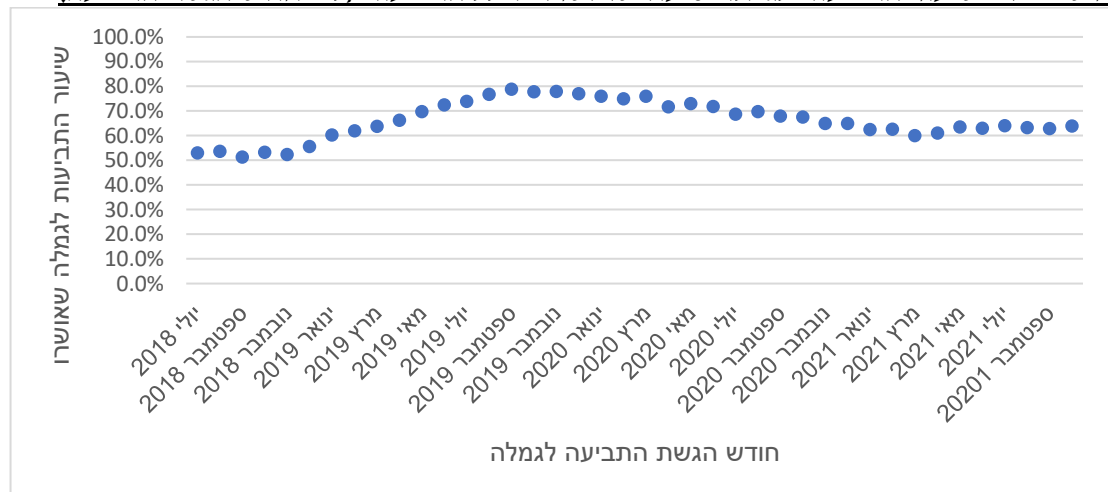
המוסד לביטוח לאומי

מנהל מחקר ותכנון

שיעורי התביעות לגמלת סיעוד והבקשות להחמרה שאושרו עלו בעקבות הנהגת הרפורמה וחלק מהשינויים בשיעורים אלה ניתן לייחס לרפורמה – הגדלת מספר רמות הגמלה והקטנת טווח הניקוד בכל רמת גמלה השפיעו על הגדלת שיעור הבקשות להחמרה שאושרו בהשוואה לעבר. שיעור התביעות לגמלת סיעוד² שאושרו עלה מ-53.0% מהתביעות שהוגשו ביולי 2018 ל-78.9% מהתביעות שהוגשו בספטמבר 2019 וירד ל-60.0% מהתביעות שהוגשו במרץ 2021 ול-64.0% מהתביעות שהוגשו באוקטובר 2021 (תרשים א2). שיעור הבקשות להחמרה³, כלומר תביעות של זכאים להגדלת רמת הגמלה, עלה מ-52.8% מהבקשות שהוגשו ביולי 2018 ל-77.1% מהבקשות שהוגשו בנובמבר 2019 וירד ל-50.8% מהתביעות שהוגשו באפריל 2021 ול-55.6% מהתביעות שהוגשו באוקטובר 2021 (תרשים א3).

תרשימים 2 ו-3 מציגים את שיעורי התביעות לגמלה ובקשות ההחמרה שאושרו לפי חודש קבלת ההחלטה, כלומר מה שיעור התביעות/הבקשות שאושרו בחודש נתון מכלל התביעות/הבקשות שהתקבלו בהן החלטות בחודש נתון. שיעורי התביעות לגמלה ובקשות ההחמרה (על זכאויות קבועות) לפי חודש ההחלטה עלו מכ-50%-55% בחודשים שלפני הרפורמה לכ-73%-79% מהתביעות לגמלה ולכ-73%-76% מבקשות ההחמרה במחצית השנייה של 2019. מתחילת 2020 היתה מגמת ירידה בשיעורי התביעות לגמלה ובקשות ההחמרה שאושרו – עד כ-60%-65% מהתביעות לגמלה וכ-60% ופחות מהבקשות להחמרה ב-2021. בינואר 2022 אושרו 66.0% מהתביעות ו-64.0% מבקשות ההחמרה.

תרשים א2: שיעור התביעות לגמלת סיעוד שאושרו מכלל התביעות (לפי חודש הגשת התביעה)



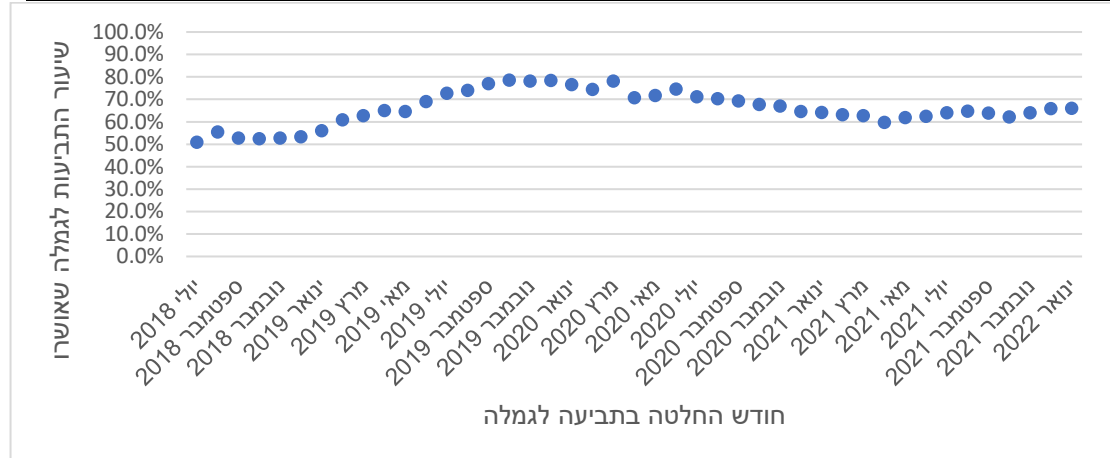
² תביעה לגמלת סיעוד – תביעה שהוגשה על ידי מי שלא היה זכאי לגמלת סיעוד בזמן הגשת התביעה.
³ בקשה להחמרה בסייעוד – תביעה שהוגשה על ידי זכאי לגמלת סיעוד קבועה בזמן הגשת הבקשה. לא ניתן להפחית רמת גמלה קבועה או לבטל זכאות לגמלה קבועה בעקבות בקשה להחמרה בשל רמת התלות.



מנהל מחקר ותכנון

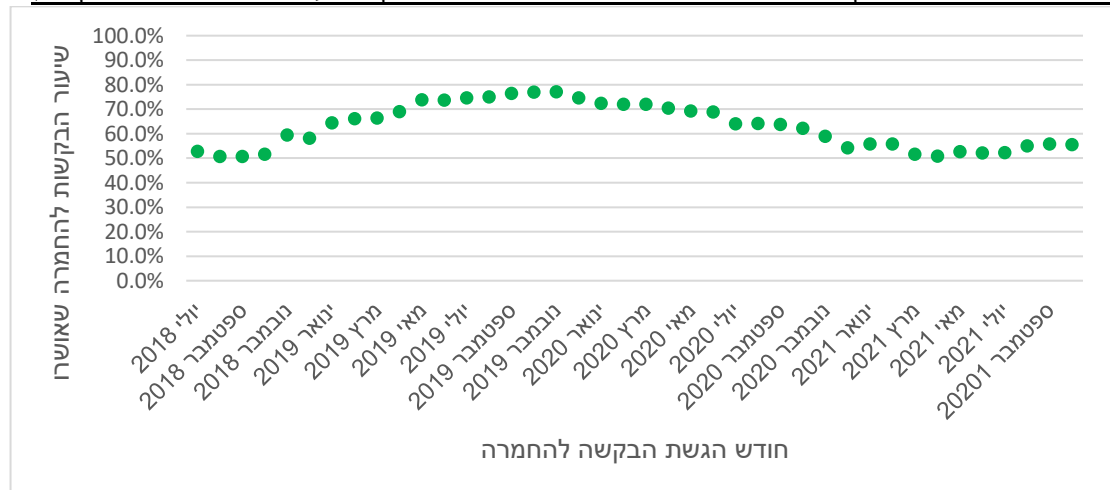
המוסד לביטוח לאומי

תרשים 2: שיעור התביעות לגמלת סיעוד שאושרו מכלל התביעות (לפי חודש החלטה בתביעה)

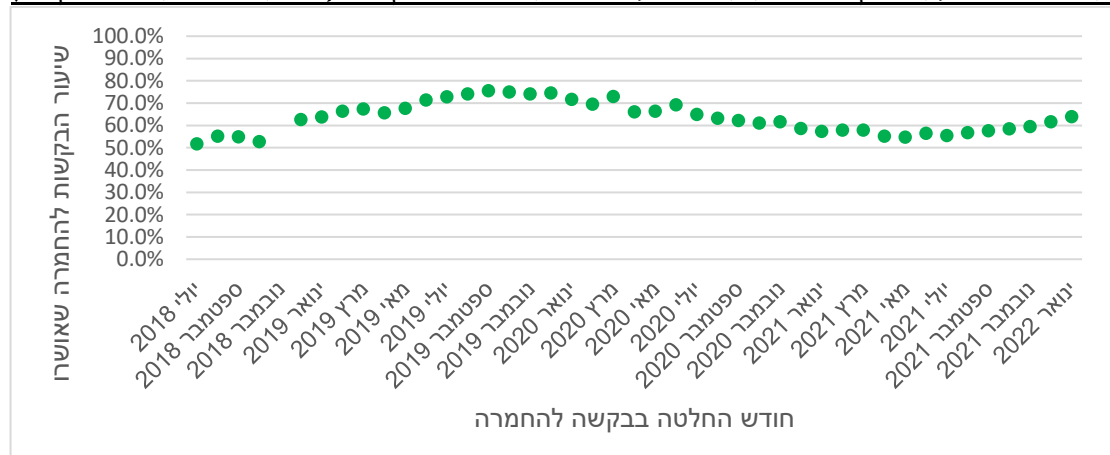


הערה: נתוני ינואר 2022 אינם מלאים.

תרשים 3: שיעור הבקשות להחמרה בסיעוד שאושרו מכלל הבקשות (לפי חודש הגשת הבקשה)



תרשים 3: שיעור הבקשות להחמרה בסיעוד שאושרו מכלל הבקשות (לפי חודש החלטה בבקשה)



הערות: נתוני ינואר 2022 אינם מלאים; נתוני נובמבר 2021 חסרים כיוון שההסבה לרמות הגמלה החדשות באותו חודש השפיעה על הנתונים.



המוסד לביטוח לאומי

מנהל מחקר ותכנון

מספר הזכאים לגמלת סיעוד

מספר הזכאים גדל מ-178.1 אלף זכאים באוקטובר 2018, ל-205.9 אלף זכאים באוקטובר 2019, ל-252.7 אלף זכאים באוקטובר 2020, ל-280.6 אלף זכאים באוקטובר 2021 ול-290.0 אלף בינואר 2022 (לוח 3) – גידול של 27.8 אלף זכאים, או 15.6%, ב-12 החודשים הראשונים (בהשוואה לגידול שנתי של 4.5% בין אוקטובר 2017 לאוקטובר 2018 ו-3.6% בתקופה המקבילה שנה קודם), גידול של 46.8 אלף זכאים ב-12 החודשים הבאים, או 22.7%, בין אוקטובר 2019 לאוקטובר 2020, גידול של 27.9 אלף זכאים בין אוקטובר 2020 לאוקטובר 2021, או 11.0% וגידול של 9.4 אלפים בשלות החודשים האחרונים, או 3.3%. בשנים עשר החודשים פברואר 2020 – ינואר 2021 שיעור הגידול הממוצע (גיאומטרי) בחודש היה 0.5% בהשוואה ל-1.4% בשנים החודשים הקודמים (לוח 3).

לוח 3 : מספר הזכאים לגמלת סיעוד

חודש	מספר הזכאים	שינוי ב- % לעומת חודש קודם	שינוי ב- % לעומת אוקטובר 2018	שינוי לעומת חודש מקביל בשנה קודמת
אוקטובר 2018	178,051	0.3%		4.5%
נובמבר 2018	178,978	0.5%	0.5%	4.3%
דצמבר 2018	180,435	0.8%	1.3%	4.6%
מרץ 2019	187,302	1.4%	5.2%	7.4%
יוני 2019	193,554	1.1%	8.7%	10.1%
ספטמבר 2019	203,714	1.5%	14.4%	14.8%
דצמבר 2019	215,662	2.5%	21.1%	19.5%
מרץ 2020	230,643	2.5%	29.5%	23.1%
יוני 2020	236,607	0.5%	32.9%	22.2%
ספטמבר 2020	249,499	1.5%	40.1%	22.5%
דצמבר 2020	260,160	1.5%	46.1%	20.6%
מרץ 2021	266,860	0.7%	49.9%	15.7%
יוני 2021	269,765	0.8%	51.5%	14.0%
ספטמבר 2021	277,967	0.1%	56.1%	11.4%
אוקטובר 2021	280,622	1.0%	57.6%	11.0%
נובמבר 2021	282,831	0.8%	58.8%	10.4%
דצמבר 2021	286,669	1.4%	61.0%	10.2%
ינואר 2022	290,011	1.2%	62.9%	10.1%

הערה : מספר הזכאים בינואר 2022 אינו מלא.



רמות גמלה

רמות הגמלה בסייעוד נקבעות לפי ציון שניתן בהערכת התלות. בהערכת התלות נבדקת תלותו של הפרט בזולת לביצוע פעולות יומיום בסיסיות (ADL) והצורך שלו בהשגחה כדי לא לפגוע בעצמו ו/או בזולתו. ציון התלות הוא הגבוה מבין שני הציונים (ADL וצורך בהשגחה). לזכאים 'בודדים' ניתנת תוספת ציון. עד להנהגת הרפורמה היו נהוגות שלוש רמות גמלה, כמוצג בלוח 4. מקצת הזכאים בינואר 2022, 7.2% מהזכאים (20,965 מתוך 290,011) קיבלו מחצית הגמלה בגין מבחן הכנסות שמבוצע במסגרת בדיקת הזכאות.⁴

לוח 4 : רמות הגמלה עד אוקטובר 2018

מספר יחידות שבועיות – לנקודת תלות – מטפל זר	מספר יחידות שבועיות למעסיק מטפל זר	מספר יחידות שבועיות לנקודת תלות – מטפל ישראלי	מספר יחידות שבועיות למעסיק מטפל ישראלי	טווח ניקוד בציון התלות	רמת גמלה
עד 1.8 עד 3.9	9.75	עד 1.8 עד 3.9	9.75	5.5-2.5	נמוכה
עד 1.9 עד 2.7	16	עד 2.2 עד 3.2	19	8.5-6	בינונית*
עד 1.6 עד 2.0	18	עד 2.0 עד 2.4	22	11-9	גבוהה

* החל מיוני 2016, זכאים בני 90 ומעלה שקיבלו ציון תלות בטווח של רמת הגמלה הבינונית קיבלו את רמת הגמלה הגבוהה.

לוח 4 מדגים את הצורך ברפורמה במעבר מ-3 רמות ל-6 רמות גמלה. כפי שניתן לראות, קודם לרפורמה זכאים שתלותם בזולת היתה גבוהה קיבלו פחות שעות טיפול שבועיות⁵ לנקודת תלות בהשוואה לזכאים ברמות תלות נמוכות יותר. פחות ממחצית הזכאים קיבלו ערב הרפורמה את רמת הגמלה הנמוכה, פחות מחמישית קיבלו את רמת הגמלה הבינונית וכשליש קיבלו את רמת הגמלה הגבוהה (לוח 5).

לוח 5 : התפלגות הזכאים לפי רמות הגמלה ערב הרפורמה (אוקטובר 2018)

אחוזים				מספרים			
סך הכל	גבוהה	בינונית	נמוכה	סך הכל	גבוהה	בינונית	נמוכה
100.0%	34.0%	18.6%	47.5%	178,051	60,466	33,093	84,492

במסגרת המעבר מ-3 רמות ל-6 רמות חולק טווח הניקוד ל-6 רמות (אין הקבלה מלאה בין 3 הרמות לפני הרפורמה ל-6 הרמות החדשות) והוגדל מספר היחידות השבועיות ברמות הגבוהות יותר. מהלך זה סייע לתקן חלקית לפחות את המצב הקודם לפיו מי שזקוק לעזרה רבה יותר קיבל באופן יחסי פחות (לפי מספר היחידות לנקודת תלות; לוחות 6א-6ג). הרפורמה כוללת הגדלה הדרגתית של מספר היחידות אשר בוצעה ב-3 פעימות (החל מנובמבר 2018 ועד ינואר 2021). כמו כן, שונה מרכיב

⁴ הסבר אודות מבחני ההכנסות בביטוח סיעוד ניתן למצוא באתר האינטרנט של המוסד לביטוח לאומי: https://www.btl.gov.il/benefits/Long_Term_Care/Pages/zakaut.aspx

המוסד לביטוח לאומי הביע בעבר את עמדתו כי "ראוי שגמלת סיעוד תהיה ללא מבחני הכנסות ותינתן באופן אוניברסלי", וכי לפי מבחני ההכנסות הנוכחיים תוספת הכנסה קטנה גוררת הפסד גמלה בערך רב יותר, כך שמצבם הכלכלי של חלק מהלא-זכאים עשוי להיות רע יותר בהשוואה למצבם של חלק מהזכאים לגמלת סיעוד. ראו: המוסד לביטוח לאומי, "תכנית הצעות לחקיקה חברתית 'צופה פני עתיד'", אפריל 2015, עמוד 21; https://www.btl.gov.il/Publications/more_publications/Documents/hakikaApril15.pdf

⁵ 1 יחידת שירות = 1 שעת טיפול סיעודי בשבוע.



המוסד לביטוח לאומי

מנהל מחקר ותכנון

הציון שניתן לזכאים 'בודדים' במטרה להבטיח כי זכאי 'בודד' יקבל רמת גמלה אחת גבוהה יותר בהשוואה לזכאי 'לא בודד' באותה רמת תלות. החל מפברואר 2019 נקבע בכללים של המוסד לביטוח לאומי כי מספר קבוצות נוספות של זכאים במצב רפואי ותפקודי קשה יקבלו את רמת גמלה 6 גם אם אינם בודדים.⁶ לוחות א-6א-6ג מציגים את שלוש הפעימות.

לוח א6 : רמות הגמלה מנובמבר 2018 עד דצמבר 2019

מספר יחידות שבועיות לנקודת תלות – מטפל זר	מספר יחידות שבועיות למעסיק מטפל זר	מספר יחידות שבועיות לנקודת תלות – מטפל ישראלי	מספר יחידות שבועיות למעסיק מטפל ישראלי	טווח ניקוד בציון התלות	רמת גמלה
1.8 עד 2.2	5.5	1.8 עד 2.2	5.5	3-2.5	1
2.2 עד 2.9	10	2.2 עד 2.9	10	4.5-3.5	2
2.0 עד 2.4	12	2.5 עד 3.0	15	6-5	3
2.1 עד 2.5	16	2.5 עד 2.9	19	7.5-6.5	4
2.1 עד 2.4	19	2.6 עד 2.9	23	9-8	5
2.3 עד 2.5	24	2.7 עד 2.9	28	10.5-9.5	6

לוח ב6 : רמות הגמלה מינואר 2020 עד דצמבר 2020

מספר יחידות שבועיות לנקודת תלות – מטפל זר	מספר יחידות שבועיות למעסיק מטפל זר	מספר יחידות שבועיות לנקודת תלות – מטפל ישראלי	מספר יחידות שבועיות למעסיק מטפל ישראלי	טווח ניקוד בציון התלות	רמת גמלה
1.8 עד 2.2	5.5	1.8 עד 2.2	5.5	3-2.5	1
2.2 עד 2.9	10	2.2 עד 2.9	10	4.5-3.5	2
2.0 עד 2.4	12	2.5 עד 3.0	15	6-5	3
2.3 עד 2.6	17	2.7 עד 3.1	20	7.5-6.5	4
2.3 עד 2.6	21	2.8 עד 3.1	25	9-8	5
2.5 עד 2.7	26	2.9 עד 3.2	30	10.5-9.5	6

לוח ג6 : רמות הגמלה מינואר 2021

מספר יחידות שבועיות לנקודת תלות – מטפל זר	מספר יחידות שבועיות למעסיק מטפל זר	מספר יחידות שבועיות לנקודת תלות – מטפל ישראלי	מספר יחידות שבועיות למעסיק מטפל ישראלי	טווח ניקוד בציון התלות	רמת גמלה
1.8 עד 2.2	5.5	1.8 עד 2.2	5.5	3-2.5	1
2.2 עד 2.9	10	2.2 עד 2.9	10	4.5-3.5	2
2.3 עד 2.8	14	2.8 עד 3.4	17	6-5	3
2.4 עד 2.8	18	2.8 עד 3.2	21	7.5-6.5	4
2.4 עד 2.8	22	2.9 עד 3.3	26	9-8	5
2.5 עד 2.7	26	2.9 עד 3.2	30	10.5-9.5	6

לוח 7 מציג את התפלגות הזכאים בדצמבר 2021 ובינואר 2022 לפי רמת הגמלה, ובהשוואה לינואר 2021. חלקם של הזכאים ברמה 1 ממשיך לרדת. מספרם של זכאים אלה נמצא בעלייה מתונה

⁶ בינואר 2022 היו 21,930 זכאים בקבוצה זו, מהם 11,095 שאינם בודדים (הנתונים לינואר 2022 אינם מלאים). בדצמבר 2021 היו 21,209 זכאים בקבוצה זו, מהם 10,774 שאינם בודדים. בינואר 2020 היו 16,351 זכאים בקבוצה זו, מהם 8,563 שאינם בודדים.



המוסד לביטוח לאומי

מנהל מחקר ותכנון

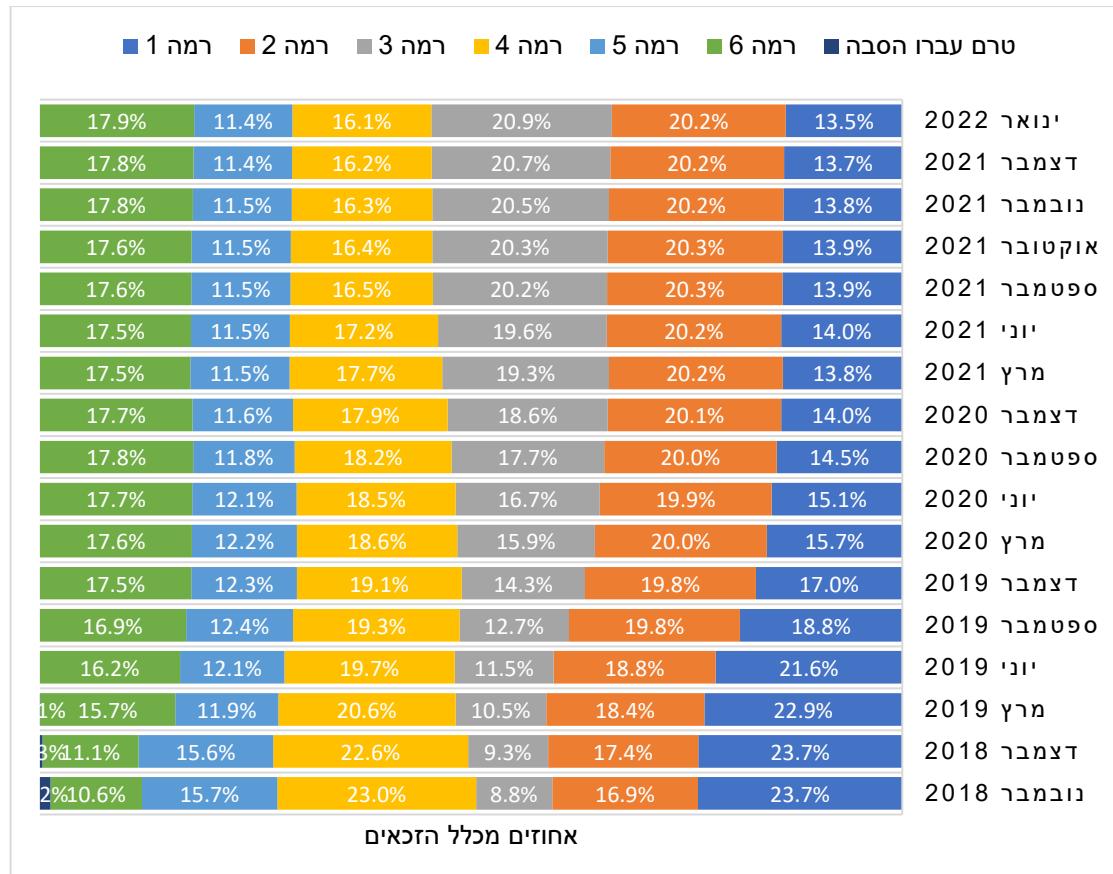
מאמצע 2020, אולם הוא נמוך מבחודשים הראשונים לאחר הנהגת הרפורמה (אז היה מספרים כ- 42,000-43,000). מספרי הזכאים ברמות 2-6 המשיכו לגדול בחודשים האחרונים (כולל רמה 4 בה היתה ירידה קטנה במספר הזכאים בחודשים אפריל עד ספטמבר 2021). חלקם של הזכאים ברמה 3 גדל, חלקם של הזכאים ברמות 2, 5 ו-6 נשאר דומה בעוד חלקם של הזכאים ברמה 4 ירד בחודשים האחרונים (ראו גם תרשים 4).

לוח 7: התפלגות הזכאים לגמלת סיעוד לפי רמת הגמלה, ינואר ודצמבר 2021 וינואר 2022

ינואר 2022		דצמבר 2021		ינואר 2021		רמת גמלה
מספר הזכאים	אחוז מכלל הזכאים	מספר הזכאים	אחוז מכלל הזכאים	מספר הזכאים	אחוז מכלל הזכאים	
39,191	13.5%	39,301	13.7%	36,480	13.9%	1
58,466	20.2%	57,796	20.2%	53,042	20.1%	2
60,684	20.9%	59,347	20.7%	49,785	18.9%	3
46,709	16.1%	46,393	16.2%	46,986	17.8%	4
33,086	11.4%	32,768	11.4%	30,514	11.6%	5
51,875	17.9%	51,064	17.8%	46,547	17.7%	6
290,011	100.0%	286,669	100.0%	263,355	100.0%	סך הכל*

* - סך הכל בינואר 2021 כולל גם זכאים שהסבתם לרמות הגמלה החדשות טרם הושלמה. הערה: מספר הזכאים בינואר 2022 אינו מלא.

תרשים 4: התפלגות הזכאים לגמלת סיעוד לפי רמת הגמלה (חודשים נבחרים)





סוג הגמלה: גמלה בעין, גמלה בכסף וגמלה משולבת

כחלק מהרפורמה הורחב השימוש בגמלאות בכסף. ברמה 1 זכאים יכולים לבחור האם לקבל את כל הגמלה בעין (5.5 יחידות שבועיות, הכוללות טיפול אישי בבית, או 9 יחידות שבועיות לשירותים שאינם כוללים טיפול אישי בבית⁷), לקבל את כל הגמלה בכסף (בערך של 100% הגמלה בעין), או לקבל גמלה משולבת (שילוב של גמלה בעין [=שירותים] וגמלה בכסף).⁸ ברמות 2-6 זכאים יכולים לבחור עד 4 מהיחידות השבועיות בכסף. זכאים ברמות 3-6 יכולים לבחור, בכפוף לאישור של גורם מקצועי, לקבל עד כשליש מהיחידות השבועיות בכסף.⁹

לוח 8 ותרשים 5 מציגים את השינויים שחלו בעקבות הרפורמה במספר מקבלי גמלה בכסף וגמלה משולבת. ערב הרפורמה, 2.3% מהזכאים קיבלו גמלה בכסף ו-0.7% גמלה משולבת. שיעורי הזכאים שקיבלו גמלה בכסף בלבד או גמלה משולבת עלו לאחר הנהגת הרפורמה. עד פברואר 2020 יותר ממחצית הזכאים אחרי הרפורמה קיבלו את כל הגמלה בעין. החל במרץ 2020 שיעורם ירד מתחת למחצית המקבלים. חלק מהגידול במספר מקבלי גמלה בכסף או גמלה משולבת החל ממרץ 2020 נבע ממגפת הקורונה בעקבות התאמות שבוצעו כתוצאה מההגבלות בקבלת טיפול בבית מחברת סיעוד או במרכז יום. זכאים שחששו מכניסת מטפלת לביתם עקב הקורונה המשיכו לקבל לבקשתם גמלה בכסף או גמלה משולבת עד מרץ 2021, ובהיקפים נמוכים יותר גם לאחר מכן.

בחודשים אפריל-מאי 2020 מספר הזכאים שקיבלו גמלה בכסף עלה על 37,000 וחלקם בכלל הזכאים היה כ-16%. ביוני 2020 מספר הזכאים שקיבלו גמלה בכסף ירד לכ-30,000, והוא שב לעלות בהדרגה החל ביולי 2020 ועלה לכ-47,000 במרץ 2021, קרוב ל-18% מכלל הזכאים. באפריל 2021 מספר מקבלי גמלה בכסף בלבד ירד לכ-34,000, או כ-13% מהזכאים – כחזרה לשגרה בעקבות ריסון מגפת הקורונה בישראל נכון לאותה נקודת זמן – ובספטמבר 2021 עד ינואר 2022 היה מספרם כ-38,000-39,000 זכאים (כ-13%-14% מהזכאים). מספר מקבלי גמלה משולבת עלה בהדרגה עד מרץ 2020 ליותר מ-91,000, קרוב ל-40% מהזכאים. בחודשים אפריל ומאי 2020 מספר הזכאים ירד ושב לעלות. באוגוסט 2020 מספר הזכאים שקיבלו גמלה משולבת עלה לראשונה על 100,000. בספטמבר 2020 מספר מקבלי גמלה משולבת עלה לראשונה על מספר מקבלי גמלה בעין בלבד. במרץ 2021 כ-121,000 זכאים קיבלו גמלה משולבת, וחלקם בכלל הזכאים היה יותר מ-45%. באפריל 2021, בעקבות החזרה לשגרה בעקבות ריסון מגפת הקורונה בישראל נכון לאותה נקודת זמן, מספר הזכאים שקיבלו גמלה משולבת גדל ליותר מ-134,000 זכאים, עם מעבר חלק ממקבלי גמלה בכסף קודם לכן לגמלה משולבת, ושיעורם בכלל הזכאים עלה במעט על 50%. בינואר 2022 היו 158,607 מקבלי גמלה משולבת – 54.7% מכלל הזכאים.

⁷ בינואר 2022, 107 זכאים ברמה 1 קיבלו 9 יחידות לשירותי סיעוד שאינם טיפול אישי בבית. מספר השיא של מקבלי 9 יחידות ברמה 1 היה 134 – בדצמבר 2019.

⁸ גמלה בכסף ברמה 1 או גמלה משולבת (בעין ובכסף) ברמות 2-6 לפי הרפורמה אינן מותנות ברכישת שירותי סיעוד.

⁹ קבלת כל הגמלה בכסף ברמות 2-6 בהסדר "מטפל צמוד" (העסקת מטפל לפחות 6 ימים בשבוע 12 שעות מדי יום) מחייבת בפועל כי האדם יקבל שירותי סיעוד. ניתן גם לקבל גמלה מלאה בכסף בהעדר שירותים זמינים (אפשרות חוקית שהתקיימה גם לפני הרפורמה).



מנהל מחקר ותכנון

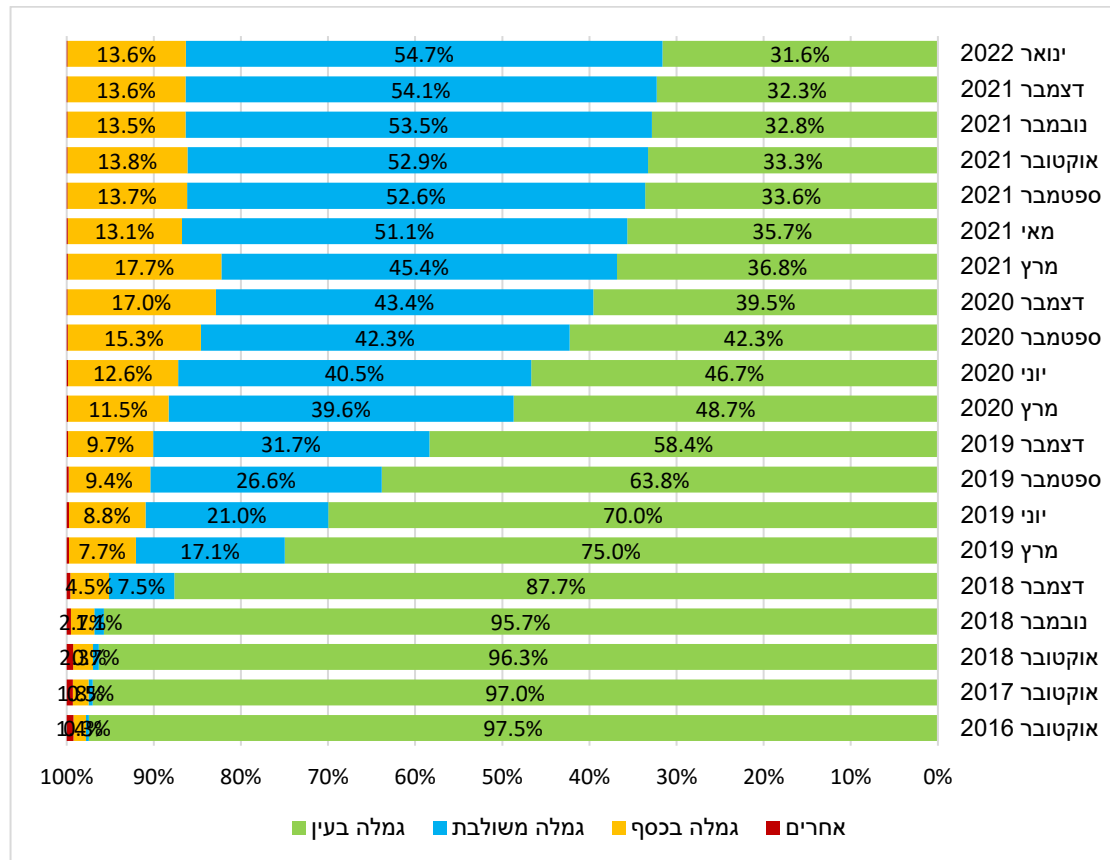
המוסד לביטוח לאומי

לוח 8 : התפלגות הזכאים לגמלת סיעוד לפי סוג הגמלה (חודשים נבחרים)

חודש	גמלה בעין	גמלה משולבת	גמלה בכסף	אחרים ¹⁰	סך הכל זכאים
אוקטובר 2016	160,298	509	2,381	1,274	164,462
אוקטובר 2017	165,347	821	3,050	1,223	170,441
אוקטובר 2018	171,468	1,212	4,045	1,326	178,051
נובמבר 2018	171,330	1,961	4,799	888	178,978
דצמבר 2018	158,157	13,512	8,053	713	180,435
יוני 2019	135,408	40,654	16,952	484	193,554
דצמבר 2019	125,888	68,398	21,007	540	215,662
יוני 2020	110,452	95,877	29,920	358	236,607
דצמבר 2020	102,853	112,783	44,278	246	260,160
מרץ 2021	98,266	121,213	47,117	264	266,860
יוני 2021	96,217	137,816	35,456	276	269,765
ספטמבר 2021	93,414	146,144	38,173	236	277,967
אוקטובר 2021	93,356	148,355	38,682	229	280,622
נובמבר 2021	92,857	151,450	38,299	225	282,831
דצמבר 2021	92,561	155,024	38,879	205	286,669
ינואר 2022	91,718	158,607	39,474	212	290,011

הערה : מספר הזכאים בינואר 2022 אינו מלא.

תרשים 5 : התפלגות הזכאים לגמלת סיעוד לפי סוג הגמלה



¹⁰ קבוצת האחרים כוללת זכאים שמסרבים לקבל שירותים וזכאים שזכאותם הוקפאה באופן זמני מסיבות שונות (שהות בחו"ל, אשפוז ממושך ושהות זמנית במוסד סיעודי).



רוב המקבלים גמלה משולבת בינואר 2022 קיבלו עד 4 יחידות שבועיות או עד כשליש מהיחידות השבועיות בכסף במסגרת הרפורמה: 102,329 ו-50,616, בהתאמה (לוחות 9-10), מתוך 148,364 – 96.4% (ביחד) – ממקבלי גמלה משולבת (כמו כן, 1,279 זכאים קיבלו גמלה משולבת ברמה 1 במסגרת הרפורמה) (תרשים 6). 69.9% מהמקבלים גמלה בכסף בינואר 2022 היו ברמה 1 במסגרת הרפורמה: 27,596 מתוך 39,474 מקבלי גמלה בכסף (תרשים 7).

מספר הזכאים המקבלים גמלה בכסף במסגרת הסדר "מטפל צמוד" גדל מ-3,174 באוקטובר 2018 ל-8,058 בינואר 2022, ומספר המקבלים גמלה משולבת במסגרת הסדר זה גדל מ-1,005 ל-2,789 בתקופה זו.

בפברואר 2020 – טרם התפרצות מגפת הקורונה – 1,443 זכאים קיבלו גמלה בכסף ו-376 זכאים קיבלו גמלה משולבת בהעדר שירותים זמינים. בחודשים אפריל-מאי 2020 כ-12,000-13,000 זכאים מדי חודש קיבלו גמלה בכסף ובחודשים מרץ-מאי 2020 כ-11,000-13,000 זכאים מדי חודש קיבלו גמלה משולבת בהעדר שירותים זמינים. מספרים אלו ירדו במידה חדה ביוני 2020 (כ-5,000 מקבלי גמלה בכסף וכ-3,700 מקבלי גמלה משולבת), אך שבו לעלות עד לשיא בפברואר 2021 – 17,410 זכאים גמלה בכסף ו-13,158 זכאים קיבלו גמלה משולבת בהעדר שירותים זמינים. מספר מקבלי גמלה בכסף או גמלה משולבת בהעדר שירותים זמינים באפריל 2021 ירד בחדות בהשוואה למרץ 2021 בעקבות ההחלטה לחזור לשגרה בעקבות ריסון מגפת הקורונה בישראל נכון לאותה נקודת זמן – בחודשים אפריל 2021 עד ינואר 2022 קיבלו כ-3,000-4,000 זכאים מדי חודש גמלה בכסף, ומספר מקבלי גמלה משולבת בהעדר שירותים זמינים ירד בהדרגה לפחות מ-2,000 מדי חודש בחודשים אוקטובר 2021 עד ינואר 2022 (תרשימים 6-7).

לוח 9: התפלגות מקבלי גמלה משולבת ברמות 2-6 לפי הרפורמה לפי רמה והיקף הגמלה בכסף

רמת גמלה	ינואר 2022				דצמבר 2021			
	אחוזים עד כשליש גמלה	סך הכל	עד כשליש גמלה	עד 4 יחידות	אחוזים עד כשליש גמלה	סך הכל	עד כשליש גמלה	עד 4 יחידות
2	0.0	39,596	0	39,596	0.0	39,023	0	39,023
3	36.7	44,163	16,218	27,945	36.2	42,977	15,558	27,439
4	47.5	29,330	13,927	15,403	46.9	28,939	13,577	15,362
5	50.9	17,373	8,847	8,526	50.4	17,090	8,615	8,475
6	51.7	22,483	11,624	10,859	51.3	21,875	11,220	10,655
סך הכל	33.1	152,945	50,616	102,329	32.7	149,924	48,970	100,954
רמות 3-6	44.7	113,349	50,616	62,733	44.2	110,901	48,970	61,931



המוסד לביטוח לאומי

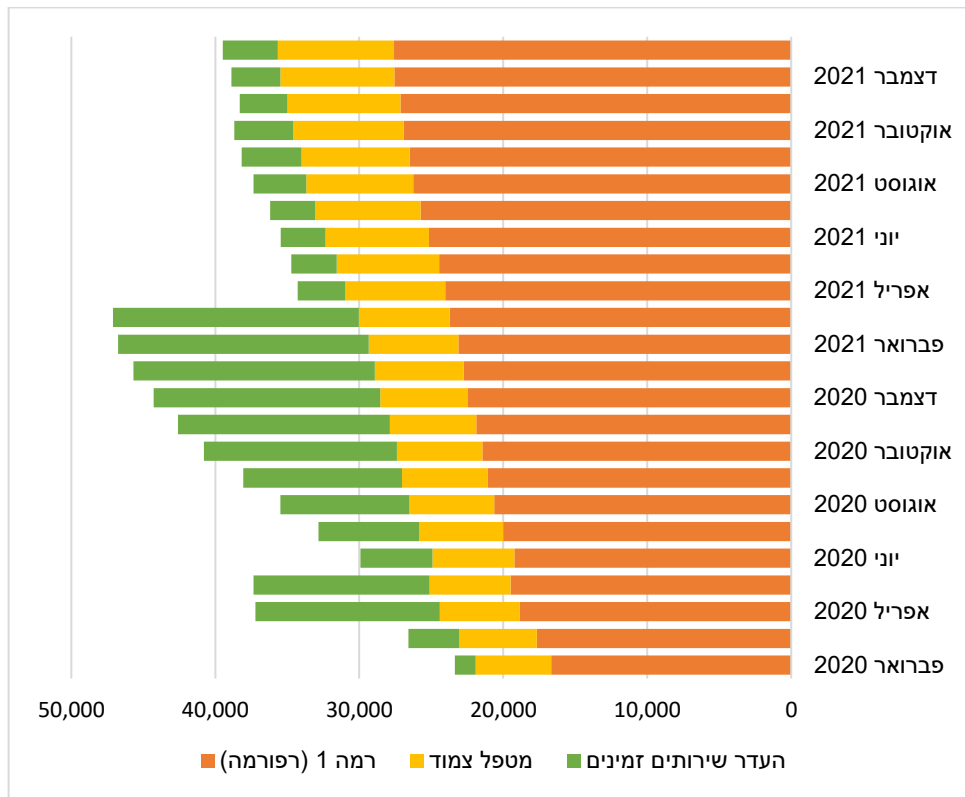
מנהל מחקר ותכנון

לוח 10: מקבלי גמלה משולבת לפי הרפורמה לפי היקף הגמלה בכסף

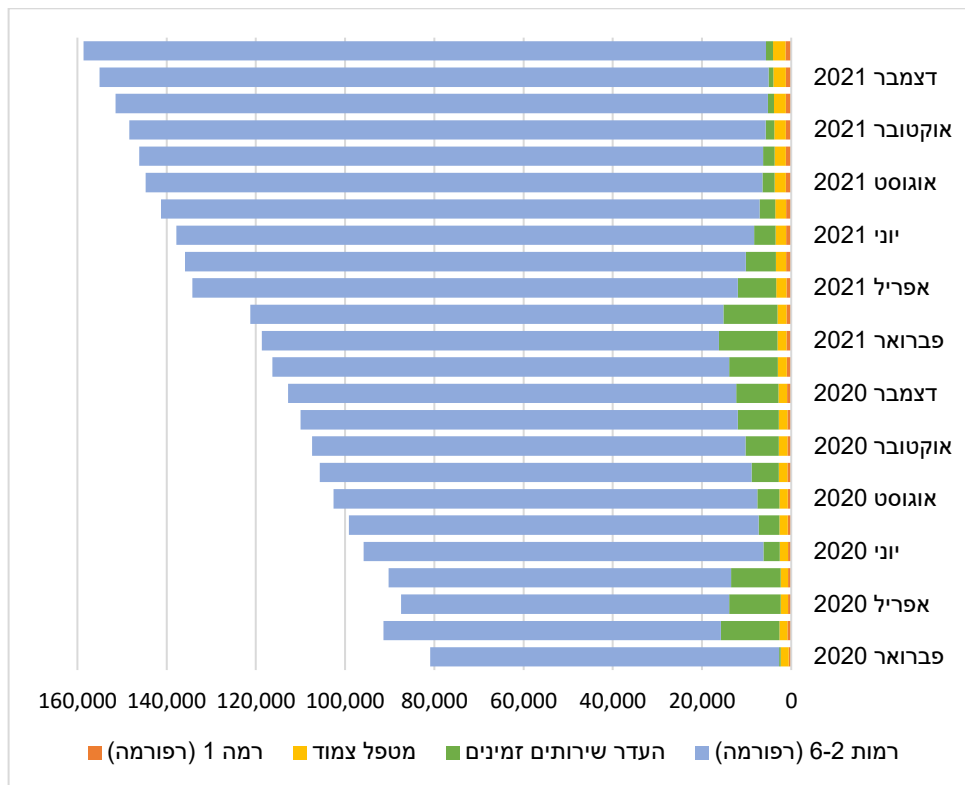
חודש	מקבלי עד 4 יחידות בכסף, רמות 6- 2	מתוכם: רמות 6- 3	מקבלי עד כשליש יחידות בכסף, רמות 6-3	סך מקבלי גמלה משולבת במסגרת הרפורמה, רמות 6-2	סך מקבלי גמלה משולבת, רמות 6-3	מקבלי עד כשליש יחידות בכסף בכספי יחידות 3-6
נובמבר 2018	661	492	2	663	494	0.4
דצמבר 2018	12,046	9,238	2	12,048	9,240	0.0
ינואר 2019	22,407	17,232	14	22,421	17,246	0.1
פברואר 2019	26,521	20,106	102	26,623	20,208	0.5
מרץ 2019	29,797	22,407	295	30,092	22,702	1.3
אפריל 2019	32,835	24,316	668	33,503	24,984	2.7
מאי 2019	35,064	25,532	1,157	36,221	26,689	4.3
יוני 2019	36,544	26,445	2,077	38,621	28,522	7.3
יולי 2019	39,566	28,353	3,010	42,576	31,363	9.6
אוגוסט 2019	43,515	30,560	4,224	47,739	34,784	12.1
ספטמבר 2019	46,492	32,243	5,346	51,838	37,589	14.2
אוקטובר 2019	48,692	33,519	6,686	55,378	40,205	16.6
נובמבר 2019	52,130	35,819	7,792	59,922	43,611	17.9
דצמבר 2019	56,100	38,186	9,800	65,900	47,986	20.4
ינואר 2020	60,068	40,669	11,912	71,980	52,581	22.7
פברואר 2020	63,484	42,556	14,754	78,238	57,310	25.7
מרץ 2020	60,291	39,869	15,308	75,599	55,177	27.7
אפריל 2020	58,816	38,812	14,731	73,547	53,543	27.5
מאי 2020	62,126	40,906	14,686	76,812	55,592	26.4
יוני 2020	72,507	48,590	17,155	89,662	65,745	26.1
יולי 2020	72,543	48,245	19,272	91,815	67,517	28.5
אוגוסט 2020	74,522	49,317	20,502	95,024	69,819	29.4
ספטמבר 2020	75,226	49,703	21,574	96,800	71,277	30.3
אוקטובר 2020	75,698	49,895	21,406	97,104	71,301	30.0
נובמבר 2020	77,121	50,741	20,949	98,070	71,690	29.2
דצמבר 2020	78,835	51,735	21,632	100,467	73,367	29.5
ינואר 2021	79,306	51,613	23,126	102,432	74,739	30.9
פברואר 2021	79,669	51,465	22,776	102,445	74,241	30.7
מרץ 2021	81,262	52,266	24,772	106,034	77,038	32.2
אפריל 2021	91,503	57,290	30,768	122,271	88,058	34.9
מאי 2021	91,457	56,796	34,245	125,702	91,041	37.6
יוני 2021	92,371	57,161	37,103	129,474	94,264	39.4
יולי 2021	94,173	58,092	39,935	134,108	98,027	40.7
אוגוסט 2021	95,895	59,022	42,328	138,223	101,350	41.8
ספטמבר 2021	96,553	59,198	43,309	139,862	102,507	42.2
אוקטובר 2021	98,536	60,780	44,100	142,636	104,880	42.0
נובמבר 2021	99,695	61,402	46,550	146,245	107,952	43.1
דצמבר 2021	100,954	61,931	48,970	149,924	110,901	44.2
ינואר 2022	102,329	62,733	50,616	152,945	113,349	44.7



תרשים 6: התפלגות המקבלים גמלה בכסף לפי מסלול



תרשים 7: התפלגות המקבלים גמלה משולבת לפי מסלול





המוסד לביטוח לאומי

מנהל מחקר ותכנון

דורות – זכאים ותיקים וזכאים חדשים

לפי הרפורמה זכאים חדשים (דור ב) מקבלים גמלאות לפי רמות הגמלה החדשות. זכאים ותיקים (דור א) – מי שהיו זכאים ערב הרפורמה – מקבלים הגבוהה מבין שתי האפשרויות: רמת הגמלה שנקבעה להם לפי כללי הניקוד החדשים או רמת הגמלה שקיבלו ערב החוק. מספרם וחלקם היחסי של הזכאים החדשים גדל בהתמדה (לוח 11). בנובמבר 2020 עלה לראשונה מספר הזכאים החדשים על מספר הזכאים הותיקים. בינואר 2022 64.5% מהזכאים נמנו על דור ב.

לוח 11: התפלגות הזכאים לפי דורות (חודשים נבחרים)

חודש	דור א	דור ב	סך הכל	דור ב כאחוזים מכלל הזכאים
יוני 2019	156,367	37,187	193,554	19.2
דצמבר 2019	145,530	70,132	215,662	32.5
יוני 2020	133,952	102,644	236,596	43.4
דצמבר 2020	123,844	136,316	260,160	52.4
יוני 2021	113,355	156,410	269,765	58.0
ספטמבר 2021	108,816	169,151	277,967	60.9
אוקטובר 2021	107,291	173,331	280,622	61.8
נובמבר 2021	105,749	177,082	282,831	62.6
דצמבר 2021	104,366	182,303	286,669	63.6
ינואר 2022	102,874	187,137	290,011	64.5

הערה: מספר הזכאים בינואר 2022 אינו מלא.

כ-47.8% מהזכאים בדור א וכ-22.7% מהזכאים בדור ב קיבלו בינואר 2021 גמלה בעין בלבד (לוח 10). שיעור הזכאים שקיבלו גמלה בכסף בקרב דור ב היה פי 2.3 משיעורם בקרב דור א (לוח 12). שיעור הזכאים שקיבלו גמלה משולבת בדור ב היה פי 1.3 משיעורם בקרב דור א (לוח 12).

לוח 12: התפלגות הזכאים בספטמבר ובאוקטובר 2021 לפי דור וסוג גמלה

סוג גמלה, דצמבר 2021	דור א		דור ב		כלל הזכאים	
	זכאים	אחוזים	זכאים	אחוזים	זכאים	אחוזים
גמלה בעין	50,535	48.4	42,026	23.3	92,561	32.3
גמלה משולבת	46,009	44.1	109,015	59.0	155,024	54.1
גמלה בכסף	7,702	7.4	31,177	17.7	38,879	13.6
אחרים ¹¹	120	0.1	85	0.0	205	0.0
סך הכל	104,366	100.0	182,303	100.0	278,132	100.0
סוג גמלה, ינואר 2022	דור א		דור ב		כלל הזכאים	
	זכאים	אחוזים	זכאים	אחוזים	זכאים	אחוזים
גמלה בעין	49,182	47.8	42,536	22.7	91,718	33.4
גמלה משולבת	45,897	44.6	112,710	60.2	158,607	53.0
גמלה בכסף	7,670	7.5	31,804	17.0	39,474	13.5
אחרים ¹²	125	0.1	87	0.0	212	0.1
סך הכל	100,874	100.0	187,137	100.0	290,011	100.0

הערה: מספר הזכאים בינואר 2022 אינו מלא.

¹¹ ראו הערה 10.

¹² ראו הערה 10.



המוסד לביטוח לאומי

מנהל מחקר ותכנון

הבחירה בגמלה בכסף או בגמלה משולבת מושפעת מרמת הגמלה של הזכאים ומהאפשרויות החוקיות לקבל גמלה בצורה כזו או אחרת. כך, פחות מחמישית (18.0%) מהזכאים בדור ב בינואר 2022 היו ברמה 1 לעומת פחות מעשירית (5.4%) מהזכאים בדור א, וסביר ששיעור הבוחרים מביניהם בגמלה בכסף ניתן להסבר, בין היתר, בזכות העובדה שהם נוטים להיות במצב רפואי ותפקודי טוב יותר.

יחידות – סך הכל, בעין ובכסף

גמלאות הסיעוד מוגדרות במונחי יחידות. כך שעת טיפול אישי בבית בשבוע שווה ליחידה אחת. שינוי רמות הגמלה הוביל להגדלת סך היחידות לזכאים לגמלת סיעוד מעבר לגידול במספר הזכאים. סך היחידות לזכאים, לפי גמלאותיהם¹³, גדל בחודש הראשון של הרפורמה מ-2.550 מיליון בשבוע באוקטובר 2018 ל-2.753 מיליון יחידות בשבוע בנובמבר 2018 – גידול של כ-203 אלף יחידות בשבוע, או 7.9%, בעוד הגידול במספר הזכאים היה 0.5% (לוח 13). בדצמבר 2021 ובינואר 2022 המשיך לעלות סך כל היחידות (לפי גמלאות הזכאים) ועמד על 4.833 ו-4.897 מיליון יחידות בשבוע, בהתאמה (הנתון לינואר 2022 אינו מלא) (לוח 13), מספרים הגדולים ב-89.5% וב-92.0%, בהתאמה, בהשוואה לאוקטובר 2018, בעוד מספר הזכאים גדל ב-62.9%.

לוח 13: סך היחידות וסך הזכאים (חודשים נבחרים)

חודש	זכאים בחודש		סך יחידות שבועיות	
	מספר	שינוי לעומת אוקטובר 2018	מספר (אלפים)	שינוי לעומת אוקטובר 2018
אוקטובר 2018	178,051		2,550,077	
נובמבר 2018	178,978	0.5%	2,752,650	7.9%
דצמבר 2018	180,435	1.3%	2,760,053	8.2%
מרץ 2019	187,302	5.2%	2,858,562	12.1%
יוני 2019	193,554	8.7%	2,958,761	16.0%
ספטמבר 2019	203,714	14.4%	3,141,893	23.2%
דצמבר 2019	215,662	21.1%	3,360,352	31.8%
מרץ 2020	230,643	29.5%	3,758,482	47.4%
יוני 2020	236,607	32.9%	3,857,618	51.3%
ספטמבר 2020	249,499	40.1%	4,073,431	59.7%
דצמבר 2020	260,160	46.1%	4,246,454	66.5%
מרץ 2021	266,860	49.9%	4,511,543	76.9%
יוני 2021	269,765	51.5%	4,551,914	78.5%
ספטמבר 2021	277,967	56.1%	4,675,197	83.3%
אוקטובר 2021	280,622	57.6%	4,721,570	85.2%
נובמבר 2021	282,381	58.8%	4,765,364	86.9%
דצמבר 2021	286,669	61.0%	4,832,844	89.5%
ינואר 2022	290,011	62.9%	4,896,733	92.0%

הערה: מספר הזכאים וסך היחידות השבועיות בינואר 2022 אינם מלאים.

¹³ יחידות שבועיות לכל זכאי לפי רמת הגמלה שלו.



המוסד לביטוח לאומי

מנהל מחקר ותכנון

מספר מקבלי גמלה בעין בלבד היה כמעט זהה בחודשים אוקטובר ונובמבר 2018: 171,468 ו- 171,330¹⁴, בהתאמה (ראו לוח 8), ואולם סך היחידות של מקבלי גמלה בעין בלבד, לפי גמלאותיהם, גדל מאוקטובר 2018 לנובמבר 2018 בכ-178 אלף יחידות שבועיות (2.450 ו-2.628 מיליון, בהתאמה), או ב-7.3%.

סך היחידות בעין בשבוע, לפי תוכניות הטיפול¹⁵, עלה מ-2.434 מיליון באוקטובר 2018 ל-2.620 מיליון בנובמבר 2018 בעקבות הנהגת הרפורמה, ירד ל-2.523 מיליון בינואר 2019 ועלה בהדרגה עד ל-2.986 מיליון בפברואר 2020. הגידול בסך היחידות בשבוע בינואר 2020 בהשוואה לדצמבר 2019 הושפע מהפעימה השנייה של הרפורמה שבה הוגדלו הגמלאות ברמות 4-6 (ראו לוחות 6א ו-6ב). בעקבות מגפת הקורונה סך היחידות בעין בשבוע ירד עד ל-2.809 מיליון יחידות באפריל 2020. מחודש מאי 2020 ואילך סך היחידות בעין חזר לעלות בהדרגה עד ל-3.074 מיליון בשבוע בדצמבר 2020. בחודשים ינואר עד מרץ 2021 סך היחידות בעין עלה ליותר מ-3.2 מיליון בשבוע כתוצאה מהפעימה השלישית שבה הוגדלו הגמלאות ברמות 3-5 (ראו לוחות 6ב ו-6ג). באפריל 2021 סך היחידות בעין עלה לכ-3.4 מיליון – תוצאה של צמצום מתן גמלאות בכסף או משולבות בעילה של העדר שירותים זמינים. סך היחידות בעין בשבוע המשיך לעלות והגיע בינואר 2022 ל-3.578 מיליון בשבוע (תרשים 6).

סך היחידות בכסף בשבוע עלה מ-80 אלף באוקטובר 2018 ל-100 אלף בנובמבר 2018 בעקבות הנהגת הרפורמה, גדל ל-610 אלף בפברואר 2020 ול-915 ו-917 אלף באפריל ובמאי 2020, בהתאמה. מגפת הקורונה גרמה לחלק מהזכאים לעבור החל ממרץ 2020 לגמלה בכסף או לגמלה משולבת עקב אי-זמינות שירותי סיעוד. ביוני 2020 הוחזרו חלק מהזכאים שעברו לגמלה בכסף או גמלה משולבת בעילת העדר שירותים זמינים בחודשים הקודמים לסוג הגמלה שקיבלו טרם מגפת הקורונה; עם זאת, המוסד לביטוח לאומי נענה לבקשות זכאים שחששו מכניסת מטפלים שאינם בני משפחה לבתייהם בתקופה זו להמשיך ולקבל גמלה בכסף או גמלה משולבת בעילת העדר שירותים זמינים. באוקטובר 2020 מספר היחידות בכסף בשבוע היה 1.031 מיליון, ובמרץ 2021 – 1.229 מיליון. באפריל 2021 ירד מספר היחידות בכסף ל-1.042 עקב צמצום מתן גמלאות בכסף או משולבות בעילה של העדר שירותים זמינים בעקבות ריסון מגפת הקורונה נכון לאותה נקודת זמן, ומחודש מאי 2021 סך היחידות בכסף בשבוע חזר לגדול בהדרגה עד ל-1.243 מיליון בינואר 2022 (תרשים 8). שיעור היחידות בכסף מסך היחידות גדל מ-3.2% באוקטובר 2018 (לפני הרפורמה), ל-3.7% בנובמבר 2018 (עם הנהגת הרפורמה) עד ל-27.6% במרץ 2021 – גם בהשפעת מגפת הקורונה – ובינואר 2022 היה 25.8% (תרשים 9).

¹⁴ יחד עם זאת, יש לזכור כי שתי קבוצות הזכאים אינן זהות – יש שהיו זכאים באוקטובר 2018 ולא היו זכאים בנובמבר 2018, ולהפך, ושגמלתם של חלק מהזכאים השתנתה בשל החמרה או הערכה מחדש.

¹⁵ יחידות שירות לזכאי לפי תוכנית הטיפול או חלק הגמלה בכסף. לכל זכאי המקבל שירותים ניתן שירות אחד או יותר המרכיבים את סל השירותים (טיפול אישי בבית, טיפול אישי במרכז יום, מוצרי ספיגה, משדרי מצוקה ושירותי מכבסה). לכל שירות ניתן ערך ביחידות. המטרה עבור כל זכאי היא כי ערך סל השירותים ועוד הגמלה בכסף (אם הוא מקבל) יהיה זהה למספר היחידות השבועיות להן הוא זכאי לפי הגמלה. במיעוט המקרים סך היחידות לפי תוכנית הטיפול נמוך במקצת ממספר יחידות השבועיות לפי הגמלה. פערים קיימים גם במקרים של תחילת זכאות שאיננה בתחילת החודש. לכן הפערים בין תרשימים 8 ו-9 ובין לוח 12.

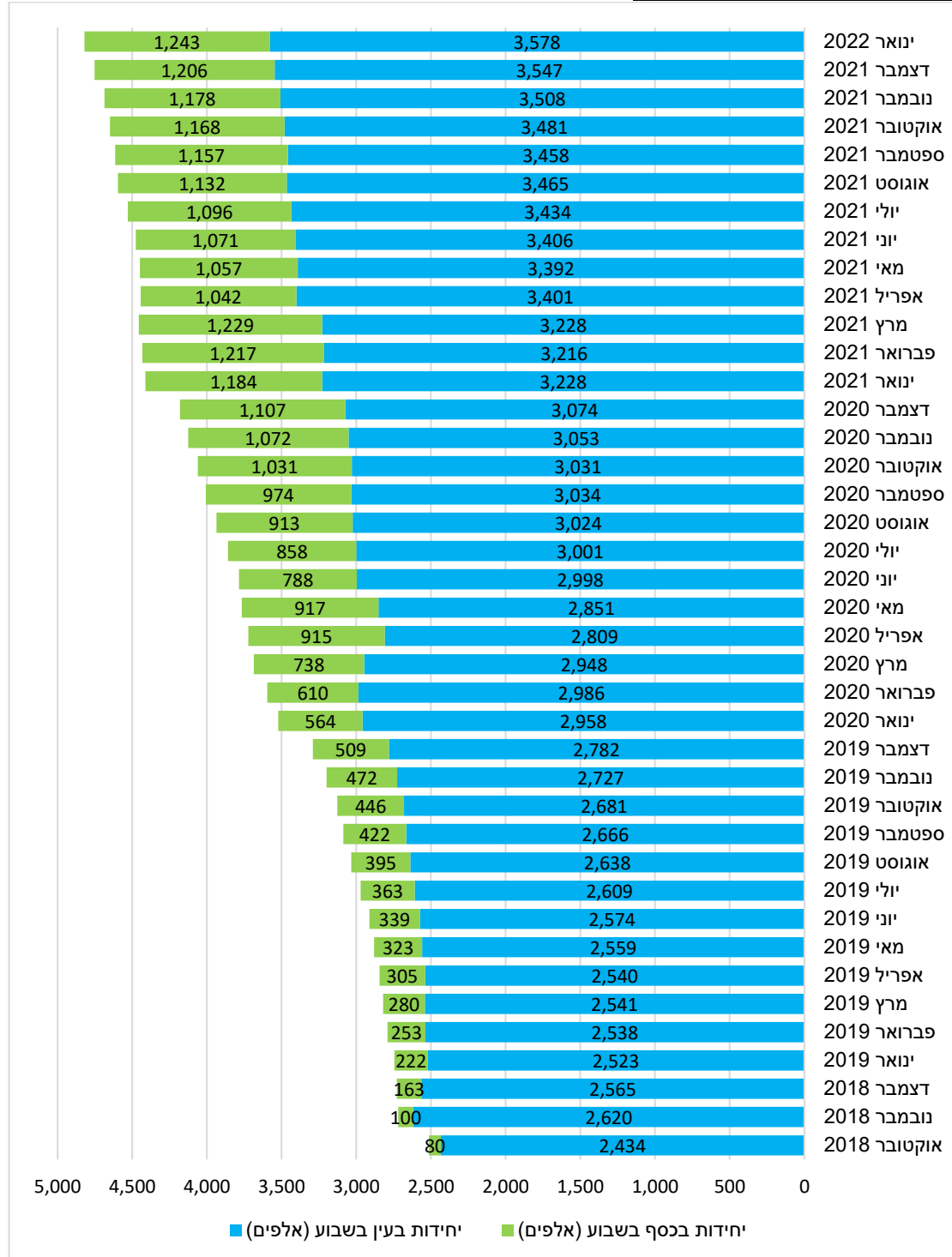


המוסד לביטוח לאומי

מנהל מחקר ותכנון

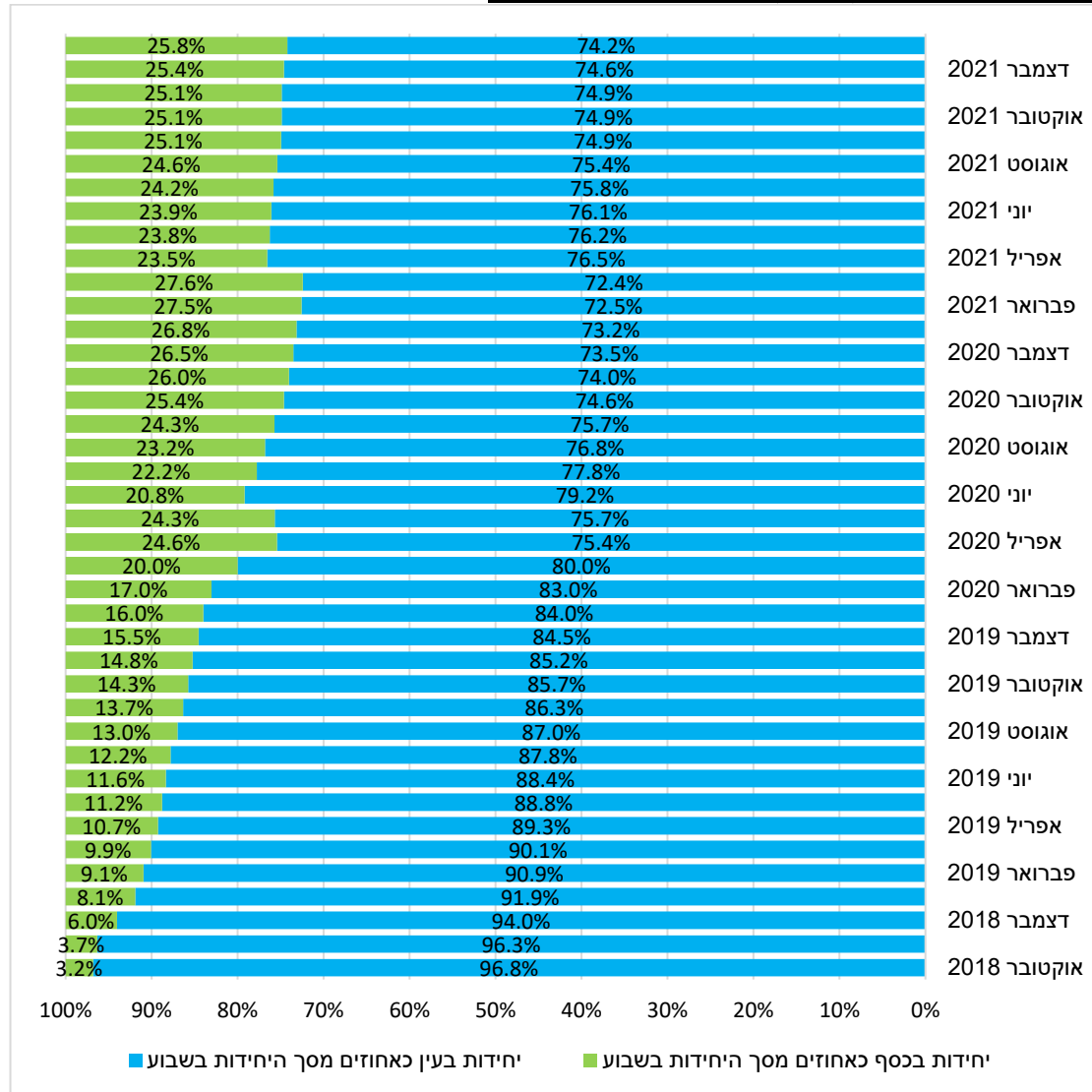
בתרשים 8 ניתן לראות את ההשפעה של הפעילות בהן הונהגה הרפורמה – הפעימה השנייה בינואר 2020 והפעימה השלישית בינואר 2021 – על הגידול בסך הכולל של יחידות בשבוע.

תרשים 8 : סך יחידות בעין ובכסף





תרשים 9: יחידות בעין ובכסף כאחוזים מכלל היחידות



הגם שמספר הזכאים המקבלים גמלה בעין (בלבד) ירד ומספר המקבלים גמלה משולבת או גמלה בכסף (בלבד) גדל הרי שלא רק מספר היחידות בכסף גדל, אלא גם מספר היחידות בעין (לפי תוכנית הטיפול) – תוצאה, בין היתר, של גידול במספרי הזכאים ברמות הגמלה הגבוהות.

מספר היחידות הממוצע בשבוע לזכאי, לפי רמת הגמלה (והאם יש לו מטפל זר או לא ברמות 3-6), עלה מ-14.32 באוקטובר 2018 ל-15.38 בנובמבר 2018, עם תחילת הרפורמה בעקבות שינוי רמות הגמלה. מספר היחידות הממוצע ירד מעט עד ל-15.21 בינואר 2019 עם כניסת זכאים חדשים ברמות הגמלה הנמוכות, והחל לעלות בהדרגה עד ל-15.58 בדצמבר 2019 בהשפעת הגידול בבקשות ההחמרה שהתקבלו (ראו לוח 2 ותרשים 3). בינואר 2020 מספר היחידות הממוצע לזכאי עלה ל-16.30 עם הפעלת הפעימה השנייה והגדלת הגמלאות ברמות 4-6, ובינואר 2021 ל-16.99 בעקבות



המוסד לביטוח לאומי

מנהל מחקר ותכנון

הפעימה השלישית והגדלת הגמלאות ברמות 3-5. בינואר 2022 מספר היחידות הממוצע לזכאי לפי רמת הגמלה היה 16.88 (ראו תרשים 10).

תרשים 10 : מספר יחידות ממוצע לזכאים

