



המוסד לביטוח לאומי
מינהל המחקר והתכנון
שד' ויצמן 13, ירושלים 91909

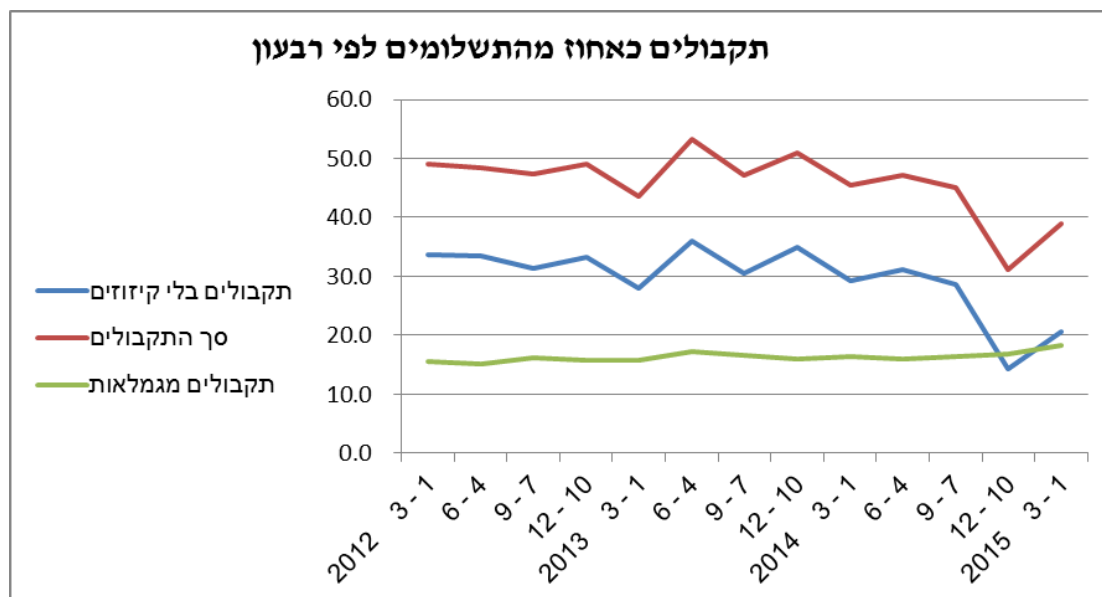
כ"ג אייר תשע"ה
12.05.2015

לכבוד פרופ' שלמה מור יוסף

הנדון: דו"ח תשלומים ותקבולים במזונות לרבעון הראשון של שנת 2015

1. תקבולים כאחוז מהתשלומים

המוסד לביטוח לאומי התחיל לקבל דיווחים מרשות ההוצאה לפועל על פעילותה ובפרט על תקבולים מהחייבים ועל יתרת החובות שלהם. לכן היקף התקבולים ללא קיזוז מגמלאות עלה באופן ניכר לעומת הרבעון הקודם כפי שרואים בתרשים. אמנם נתונים אלה עדיין חלקיים. במקביל נמשכת גביית החובות באמצעות קיזוז קצבאות במוסד.



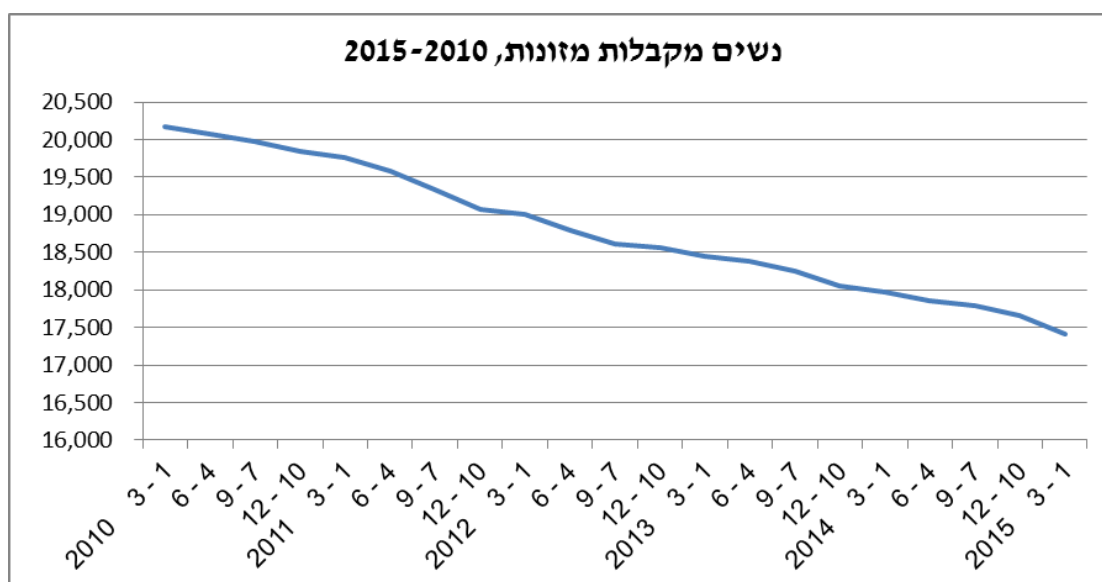
הערה: הנתונים של 2 הרבעונים האחרונים חלקיים בלבד

שיעור התקבולים מהגמלאות ("הקיזוז") המשולמות לחייבים במגמת עליה קלה והוא עומד על כ-18% מהתשלומים.

שיעור התקבולים שמקורם אחר מהגמלאות המשולמות לחייבים עלה באופן ניכר בהשוואה רבעון הקודם ומגיע לכ-21% מהתשלומים. אמנם שיעור זה נמוך בהרבה ממה שהוא היה בספטמבר 2014, דהיינו, ערב העברת גביית החוב מהחייבים מהמוסד לביטוח לאומי לרשות האכיפה וההוצאה לפועל. תוצאה נגזרת מכך היא שגם שיעור התקבולים מהתשלומים עלה באופן ניכר לעומת הרבעון הקודם והוא היגיע לכ-39%. אמנם גם הוא עדיין נמוך בהשוואה לספטמבר 2014.

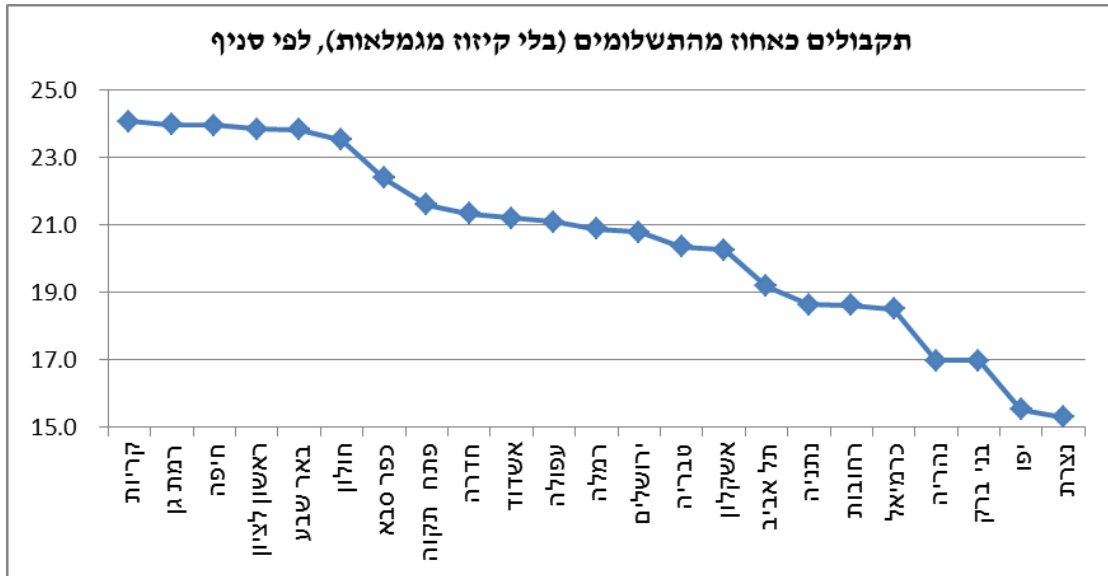
2. מספר מקבלות מזונות

הנתונים מצביעים על המשך ירידה במספר הנשים המקבלות דמי מזונות. מספרן בחודשים האחרונים הגיע לכ-17,400 והוא הנמוך ביותר ב-17 השנים האחרונות.



3. התפלגות תקבולים מחובות במזונות – לפי סניפים

התפלגות התקבולים כאחוז מהתשלומים (ללא קיזוז מהגמלאות) לפי סניפים מצביעה על כך שבסניף הקריות שיעור התקבולים מהתשלומים הוא הגבוה ביותר – 24.1%. השיעור הנמוך ביותר נמצא בסניף נצרת - עם 15.3% גביית חוב.



ב ב ר כ ה ,

שנטל וסרשטיין

לוח 1.1 - הנשים המקבלות דמי מזונות, סך התשלומים וסך התקבולים, לפי סניף ראשי

ינואר-מרס 2015

| התקבולים כאחוז מהתשלומים | | תקבולים מגמלאות (באלפי ש"ח) | | תקבולים (באלפי ש"ח) | | תשלומים (באלפי ש"ח) | | מס' חייבים לדמי מזונות | | נשים מקבלות דמי מזונות | | סניף |
|---------------------------|-------------|-----------------------------|----------------|---------------------|----------------|---------------------|----------------|------------------------|----------------|------------------------|----------------|----------|
| תקבולים בלי קיזוז מגמלאות | סך התקבולים | כאחוז מסך התקבולים | מספרים מוחלטים | כאחוז מסך הכול | מספרים מוחלטים | כאחוז מסך הכול | מספרים מוחלטים | כאחוז מסך הכול | מספרים מוחלטים | כאחוז מסך הכול | מספרים מוחלטים | |
| 20.6 | 38.9 | 47.0 | 18,688 | 100.0 | 39,726 | 100.0 | 102,074 | 100.0 | 55,728 | 100.0 | 17,403 | סך הכול |
| 20.8 | 37.0 | 43.7 | 1,890 | 10.9 | 4,319 | 11.4 | 11,685 | 10.3 | 5,722 | 10.6 | 1,843 | ירושלים |
| 19.2 | 47.1 | 59.2 | 489 | 2.1 | 826 | 1.7 | 1,754 | 2.8 | 1,583 | 1.7 | 296 | תל אביב |
| 24.0 | 46.0 | 47.9 | 1,069 | 5.6 | 2,232 | 4.8 | 4,852 | 5.7 | 3,182 | 5.4 | 938 | חיפה |
| 21.2 | 36.5 | 41.8 | 557 | 3.4 | 1,331 | 3.6 | 3,649 | 3.8 | 2,124 | 3.6 | 630 | אשדוד |
| 20.3 | 35.8 | 43.4 | 610 | 3.5 | 1,406 | 3.8 | 3,927 | 3.5 | 1,924 | 3.9 | 684 | אשקלון |
| 23.8 | 45.3 | 47.3 | 2,018 | 10.7 | 4,263 | 9.2 | 9,416 | 11.1 | 6,183 | 10.7 | 1,857 | באר שבע |
| 17.0 | 34.5 | 50.7 | 254 | 1.3 | 500 | 1.4 | 1,449 | 1.2 | 663 | 1.3 | 231 | בני ברק |
| 21.3 | 34.9 | 38.9 | 813 | 5.3 | 2,089 | 5.9 | 5,980 | 4.3 | 2,413 | 5.5 | 953 | חדרה |
| 23.5 | 41.1 | 42.8 | 484 | 2.8 | 1,132 | 2.7 | 2,752 | 2.8 | 1,581 | 2.3 | 406 | חולון |
| 20.4 | 35.6 | 42.9 | 728 | 4.3 | 1,698 | 4.7 | 4,765 | 3.8 | 2,109 | 4.5 | 786 | טבריה |
| 15.5 | 32.7 | 52.5 | 788 | 3.8 | 1,501 | 4.5 | 4,592 | 4.9 | 2,703 | 4.3 | 756 | יפו |
| 22.4 | 43.9 | 49.0 | 490 | 2.5 | 1,001 | 2.2 | 2,281 | 3.3 | 1,842 | 2.3 | 392 | כפר סבא |
| 18.5 | 32.1 | 42.4 | 243 | 1.4 | 574 | 1.7 | 1,786 | 1.3 | 705 | 1.6 | 276 | כרמיאל |
| 17.0 | 30.0 | 43.3 | 580 | 3.4 | 1,340 | 4.4 | 4,473 | 3.7 | 2,060 | 4.4 | 763 | נהריה |
| 15.3 | 29.7 | 48.5 | 865 | 4.5 | 1,784 | 5.9 | 6,001 | 3.8 | 2,106 | 5.4 | 944 | נצרת |
| 18.6 | 43.2 | 56.8 | 1,337 | 5.9 | 2,353 | 5.3 | 5,451 | 5.3 | 2,939 | 5.4 | 940 | נתניה |
| 21.1 | 39.6 | 46.7 | 520 | 2.8 | 1,113 | 2.8 | 2,813 | 2.3 | 1,308 | 2.8 | 492 | עפולה |
| 21.6 | 43.1 | 49.8 | 1,093 | 5.5 | 2,194 | 5.0 | 5,094 | 5.3 | 2,949 | 4.9 | 858 | פתח תקו |
| 24.1 | 45.4 | 47.0 | 893 | 4.8 | 1,900 | 4.1 | 4,184 | 4.4 | 2,445 | 4.3 | 745 | קריות |
| 23.9 | 43.2 | 44.8 | 575 | 3.2 | 1,282 | 2.9 | 2,965 | 3.4 | 1,877 | 3.0 | 520 | ראשון לצ |
| 18.6 | 40.9 | 54.4 | 1,063 | 4.9 | 1,953 | 4.7 | 4,775 | 5.0 | 2,789 | 4.8 | 841 | רחובות |
| 20.9 | 38.0 | 45.1 | 968 | 5.4 | 2,148 | 5.5 | 5,648 | 5.2 | 2,905 | 5.4 | 932 | רמלה |
| 24.0 | 44.3 | 45.8 | 361 | 2.0 | 789 | 1.7 | 1,783 | 2.9 | 1,616 | 1.8 | 320 | רמת גן |

לוח 1.2 - הנשים המקבלות דמי מזונות, סך התשלומים וסך התקבולים, לפי סניף משנה

ינואר-מרס 2015

| סניף | נשים מקבלות דמי מזונות | | מס' חייבים לדמי מזונות | | תשלומים (באלפי ש"ח) | | תקבולים (באלפי ש"ח) | | תקבולים מגמלאות (באלפי ש"ח) | | התקבולים כאחוז מהתשלומים | |
|--------------|------------------------|-----------|------------------------|-----------|---------------------|-----------|---------------------|-----------|-----------------------------|-----------|--------------------------|---------------------------|
| | מספרים מוחלטים | כאחוז מסך | מספרים מוחלטים | כאחוז מסך | מספרים מוחלטים | כאחוז מסך | מספרים מוחלטים | כאחוז מסך | מספרים מוחלטים | כאחוז מסך | סך התקבולים | תקבולים בלי קיזוז מגמלאות |
| סך הכול | 17,403 | 100.0 | 55,728 | 100.0 | 102,074 | 100.0 | 39,726 | 100.0 | 18,688 | 47.0 | 38.9 | 20.6 |
| ירושלים | 1,090 | 6.3 | 4,030 | 7.2 | 6,743 | 6.6 | 3,122 | 7.9 | 1,339 | 42.9 | 46.3 | 26.4 |
| מזרח ירושלים | 754 | 4.3 | 1,692 | 3.0 | 4,942 | 4.8 | 1,197 | 3.0 | 550 | 46.0 | 24.2 | 13.1 |
| תל אביב | 296 | 1.7 | 1,583 | 2.8 | 1,754 | 1.7 | 826 | 2.1 | 489 | 59.2 | 47.1 | 19.2 |
| חיפה | 938 | 5.4 | 3,182 | 5.7 | 4,852 | 4.8 | 2,232 | 5.6 | 1,069 | 47.9 | 46.0 | 24.0 |
| אשדוד | 630 | 3.6 | 2,124 | 3.8 | 3,649 | 3.6 | 1,331 | 3.4 | 557 | 41.8 | 36.5 | 21.2 |
| אשקלון | 684 | 3.9 | 1,924 | 3.5 | 3,927 | 3.8 | 1,406 | 3.5 | 610 | 43.4 | 35.8 | 20.3 |
| באר שבע | 1,511 | 8.7 | 4,851 | 8.7 | 7,530 | 7.4 | 2,919 | 7.3 | 1,304 | 44.7 | 38.8 | 21.4 |
| דמונה | 183 | 1.0 | 631 | 1.1 | 1,124 | 1.1 | 947 | 2.4 | 509 | 53.8 | 84.2 | 38.9 |
| אילת | 163 | 0.9 | 701 | 1.3 | 761 | 0.7 | 396 | 1.0 | 204 | 51.5 | 52.0 | 25.2 |
| בני ברק | 231 | 1.3 | 663 | 1.2 | 1,449 | 1.4 | 500 | 1.3 | 254 | 50.7 | 34.5 | 17.0 |
| חדרה | 953 | 5.5 | 2,413 | 4.3 | 5,980 | 5.9 | 2,089 | 5.3 | 813 | 38.9 | 34.9 | 21.3 |
| חולון | 406 | 2.3 | 1,581 | 2.8 | 2,752 | 2.7 | 1,132 | 2.8 | 484 | 42.8 | 41.1 | 23.5 |
| טבריה | 786 | 4.5 | 2,109 | 3.8 | 4,765 | 4.7 | 1,698 | 4.3 | 728 | 42.9 | 35.6 | 20.4 |
| יפו | 756 | 4.3 | 2,703 | 4.9 | 4,592 | 4.5 | 1,501 | 3.8 | 788 | 52.5 | 32.7 | 15.5 |
| כפר סבא | 392 | 2.3 | 1,842 | 3.3 | 2,281 | 2.2 | 1,001 | 2.5 | 490 | 49.0 | 43.9 | 22.4 |
| כרמיאל | 276 | 1.6 | 705 | 1.3 | 1,786 | 1.7 | 574 | 1.4 | 243 | 42.4 | 32.1 | 18.5 |
| נהריה | 763 | 4.4 | 2,060 | 3.7 | 4,473 | 4.4 | 1,340 | 3.4 | 580 | 43.3 | 30.0 | 17.0 |
| נצרת | 718 | 4.1 | 1,553 | 2.8 | 4,698 | 4.6 | 1,403 | 3.5 | 727 | 51.8 | 29.9 | 14.4 |
| נצרת עילית | 227 | 1.3 | 553 | 1.0 | 1,303 | 1.3 | 380 | 1.0 | 138 | 36.4 | 29.2 | 18.5 |
| נתניה | 940 | 5.4 | 2,939 | 5.3 | 5,451 | 5.3 | 2,353 | 5.9 | 1,337 | 56.8 | 43.2 | 18.6 |
| עפולה | 492 | 2.8 | 1,308 | 2.3 | 2,813 | 2.8 | 1,113 | 2.8 | 520 | 46.7 | 39.6 | 21.1 |
| פתח תקוה | 858 | 4.9 | 2,949 | 5.3 | 5,094 | 5.0 | 2,194 | 5.5 | 1,093 | 49.8 | 43.1 | 21.6 |
| קרית | 745 | 4.3 | 2,445 | 4.4 | 4,184 | 4.1 | 1,900 | 4.8 | 893 | 47.0 | 45.4 | 24.1 |
| ראשון לציון | 520 | 3.0 | 1,877 | 3.4 | 2,965 | 2.9 | 1,282 | 3.2 | 575 | 44.8 | 43.2 | 23.9 |
| רחובות | 841 | 4.8 | 2,789 | 5.0 | 4,775 | 4.7 | 1,953 | 4.9 | 1,063 | 54.4 | 40.9 | 18.6 |
| רמלה | 665 | 3.8 | 2,229 | 4.0 | 4,138 | 4.1 | 1,581 | 4.0 | 725 | 45.9 | 38.2 | 20.7 |
| בית שמש | 266 | 1.5 | 676 | 1.2 | 1,511 | 1.5 | 567 | 1.4 | 243 | 42.8 | 37.6 | 21.5 |
| רמת גן | 320 | 1.8 | 1,616 | 2.9 | 1,783 | 1.7 | 789 | 2.0 | 361 | 45.8 | 44.3 | 24.0 |

לוח 2 - נשים המקבלות דמי מזונות, סך התשלומים וסך התקבולים

סך הכול ארצי, 1993 - 2015

| התקבולים כאחוז מהתשלומים | | תקבולים (באלפי ש"ח) | תשלומים (באלפי ש"ח) | מס' חייבים לדמי מזונות (ממוצע חודשי) | נשים המקבלות דמי מזונות (ממוצע חודשי) | תקופה |
|---------------------------|-------------|---------------------|---------------------|--------------------------------------|---------------------------------------|------------|
| תקבולים בלי קיזוז מגמלאות | סך התקבולים | | | | | |
| | 44.8 | 58,513 | 130,467 | 23,251 | 15,067 | 1993 |
| | 42.4 | 66,713 | 157,517 | 25,467 | 16,153 | 1994 |
| | 48.7 | 91,824 | 188,724 | 27,364 | 17,528 | 1995 |
| | 50.2 | 111,024 | 221,032 | 29,841 | 18,283 | 1996 |
| | 48.5 | 128,660 | 265,210 | 32,069 | 19,509 | 1997 |
| | 41.0 | 129,561 | 315,850 | 34,434 | 21,101 | 1998 |
| | 40.0 | 146,759 | 367,012 | 37,316 | 22,884 | 1999 |
| | 38.5 | 158,846 | 412,806 | 40,441 | 24,709 | 2000 |
| | 38.9 | 177,977 | 457,047 | 43,265 | 26,294 | 2001 |
| | 37.0 | 188,660 | 509,657 | 46,400 | 27,956 | 2002 |
| | 38.8 | 173,188 | 446,030 | 48,114 | 25,789 | 2003 |
| | 37.9 | 163,831 | 431,939 | 49,348 | 24,596 | 2004 |
| | 43.0 | 179,545 | 417,268 | 50,485 | 23,603 | 2005 |
| | 42.5 | 181,235 | 426,247 | 51,293 | 22,712 | 2006 |
| | 41.4 | 171,491 | 414,639 | 51,724 | 21,771 | 2007 |
| | 41.8 | 174,359 | 417,573 | 52,255 | 20,784 | 2008 |
| | 40.4 | 172,436 | 427,020 | 52,944 | 20,253 | 2009 |
| | 40.0 | 178,616 | 446,091 | 53,824 | 20,012 | 2010 |
| | 44.5 | 188,008 | 422,638 | 54,467 | 19,438 | 2011 |
| 32.9 | 48.5 | 203,777 | 419,743 | 54,600 | 18,744 | 2012 |
| 32.3 | 48.7 | 204,187 | 419,565 | 54,925 | 18,283 | 2013 |
| 26 | 42 | 44,554 | 105,340 | 55,346 | 17,820 | 2014 |
| 33.6 | 49.1 | 51,159 | 104,124 | 54,634 | 19,009 | 1 - 3 2012 |
| 33.4 | 48.5 | 50,822 | 104,833 | 54,589 | 18,798 | 4 - 6 |
| 31.3 | 47.5 | 48,648 | 102,503 | 54,508 | 18,605 | 7 - 9 |
| 33.3 | 49.1 | 53,148 | 108,283 | 54,667 | 18,565 | 10 - 12 |
| 27.9 | 43.5 | 45,699 | 104,940 | 54,749 | 18,452 | 1 - 3 2013 |
| 36.0 | 53.2 | 55,182 | 103,742 | 54,886 | 18,380 | 4 - 6 |
| 30.5 | 47.1 | 49,859 | 105,921 | 54,965 | 18,248 | 7 - 9 |
| 35.0 | 50.9 | 53,447 | 104,962 | 55,098 | 18,051 | 12-10 |
| 29.2 | 45.6 | 47,939 | 105,211 | 55,323 | 17,977 | 1 - 3 2014 |
| 31.2 | 47.3 | 49,995 | 105,794 | 55,223 | 17,858 | 4 - 6 |
| 28.6 | 45.0 | 47,747 | 106,074 | 55,387 | 17,790 | 7 - 9 |
| 14.3 | 31.2 | 32,537 | 104,279 | 55,450 | 17,654 | 12-10 |
| 20.6 | 38.9 | 39,726 | 102,074 | 55,728 | 17,403 | 1 - 3 2015 |