



המוסד לביטוח לאומי
מינהל המחקר והתכנון

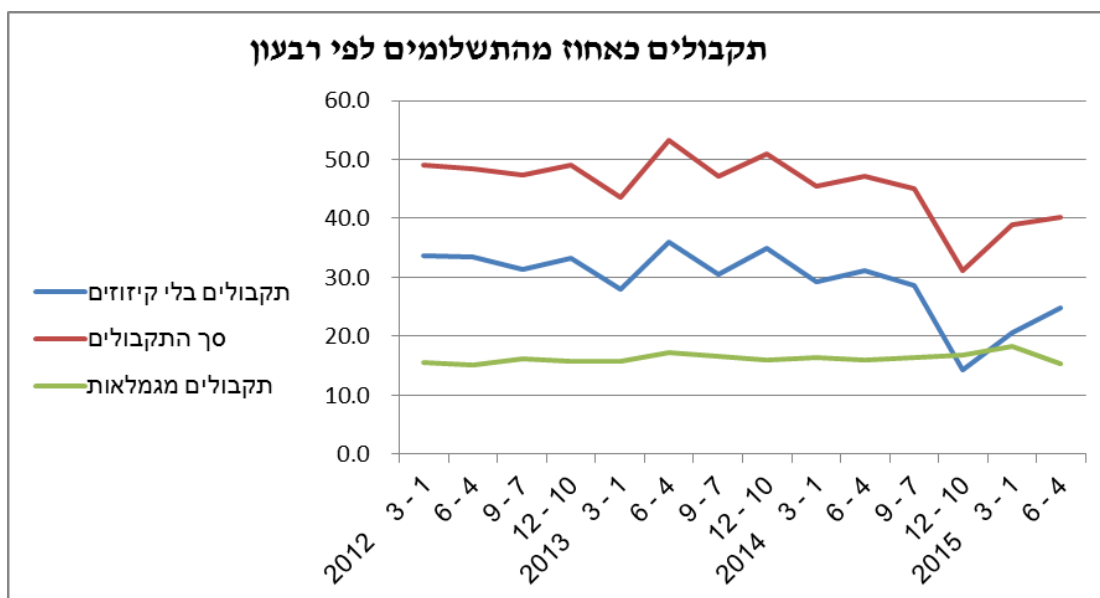
כ"ח חשון תשע"ו
10.11.2015

הנדון: דו"ח תשלומים ותקבולים במזונות לרבעון השני של שנת 2015

מאת
שנטל ווסרשטיין

1. תקבולים מהחייבים כאחוז מהתשלומים לזכות

שיעור התקבולים שמקורם אחר מהגמלאות המשולמות לחייבים (הקו הכחול) החל שוב לעלות מאז נקודת השפל בסוף השנה שעברה והוא הגיע ברבעון השני לכ-25% מהתשלומים. שיעור זה אמנם עדיין נמוך מרמתו בספטמבר 2014, דהיינו, ערב העברת גביית החוב מהחייבים מהמוסד לביטוח לאומי לרשות האכיפה וההוצאה לפועל. תוצאה נגזרת מכך היא שגם שיעור התקבולים מהחייבים כשיעור מהתשלומים לזכות עלה מתחילת השנה והוא הגיע לכ-40%. אמנם גם הוא עדיין נמוך בהשוואה לספטמבר 2014.

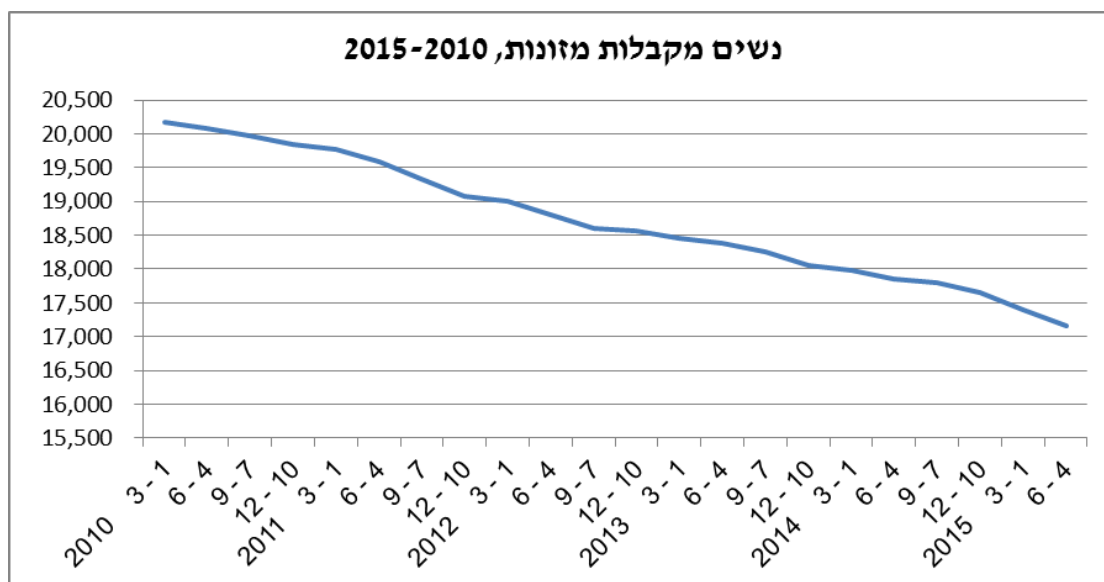


הערה: הנתונים של 2 הרבעונים האחרונים חלקיים בלבד

שיעור התקבולים מהגמלאות ("הקיזוז") המשולמות לחייבים ירד בהשוואה לרבעון הקודם והוא עומד על כ-15% מהתשלומים.

2. מספר מקבלות מזונות

הנתונים מצביעים על המשך ירידה במספר הנשים המקבלות דמי מזונות באמצעות הביטוח הלאומי. מספרן בחודשים האחרונים הגיע לכ-17,200 והוא הנמוך ביותר ב-17 השנים האחרונות.



3. התפלגות תקבולים מחובות במזונות – לפי סניפים

התפלגות התקבולים כאחוז מהתשלומים (ללא קיזוז מהגמלאות) לפי סניפים מצביעה על כך שבסניף ראשון לציון שיעור התקבולים מהתשלומים הוא הגבוה ביותר – 39.1%. השיעור הנמוך ביותר נמצא בסניף נצרת - עם 13.3% גביית חוב.



לוח 1.1 - הנשים המקבלות דמי מזונות, סך התשלומים וסך התקבולים, לפי סניף ראשי

אפריל-יוני 2015

| התקבולים כאחוז מהתשלומים | | תקבולים מגמלאות (באלפי ש"ח) | | תקבולים (באלפי ש"ח) | | תשלומים (באלפי ש"ח) | | מס' חייבים לדמי מזונות | | נשים מקבלות דמי מזונות | | סניף |
|---------------------------|-------------|-----------------------------|----------------|---------------------|----------------|---------------------|----------------|------------------------|----------------|------------------------|----------------|----------|
| תקבולים בלי קיזוז מגמלאות | סך התקבולים | כאחוז מסך התקבולים | מספרים מוחלטים | כאחוז מסך הכול | מספרים מוחלטים | כאחוז מסך הכול | מספרים מוחלטים | כאחוז מסך הכול | מספרים מוחלטים | כאחוז מסך הכול | מספרים מוחלטים | |
| 24.8 | 40.1 | 38.2 | 16,242 | 100.0 | 42,556 | 100.0 | 106,125 | 100.0 | 50,685 | 100.0 | 17,158 | סך הכול |
| 18.8 | 30.0 | 37.4 | 1,404 | 8.8 | 3,752 | 11.8 | 12,521 | 9.9 | 5,004 | 10.6 | 1,825 | ירושלים |
| 24.4 | 40.6 | 39.9 | 327 | 1.9 | 820 | 1.9 | 2,021 | 2.7 | 1,344 | 1.7 | 295 | תל אביב |
| 32.1 | 52.2 | 38.5 | 1,066 | 6.5 | 2,769 | 5.0 | 5,302 | 5.6 | 2,858 | 5.3 | 918 | חיפה |
| 21.5 | 36.5 | 40.9 | 559 | 3.2 | 1,365 | 3.5 | 3,742 | 3.8 | 1,915 | 3.6 | 610 | אשדוד |
| 24.8 | 38.0 | 34.7 | 528 | 3.6 | 1,521 | 3.8 | 4,002 | 3.5 | 1,781 | 4.0 | 680 | אשקלון |
| 22.6 | 39.4 | 42.7 | 1,751 | 9.6 | 4,104 | 9.8 | 10,417 | 11.1 | 5,603 | 10.6 | 1,824 | באר שבע |
| 35.6 | 47.9 | 25.6 | 170 | 1.6 | 665 | 1.3 | 1,389 | 1.2 | 602 | 1.3 | 220 | בני ברק |
| 21.8 | 33.4 | 34.8 | 743 | 5.0 | 2,136 | 6.0 | 6,397 | 4.5 | 2,265 | 5.6 | 953 | חדרה |
| 26.5 | 44.6 | 40.6 | 473 | 2.7 | 1,167 | 2.5 | 2,617 | 2.9 | 1,445 | 2.3 | 393 | חולון |
| 22.0 | 39.0 | 43.7 | 845 | 4.5 | 1,934 | 4.7 | 4,955 | 3.9 | 1,989 | 4.6 | 796 | טבריה |
| 22.1 | 37.7 | 41.5 | 708 | 4.0 | 1,705 | 4.3 | 4,518 | 4.7 | 2,378 | 4.3 | 744 | יפו |
| 35.5 | 53.5 | 33.7 | 432 | 3.0 | 1,282 | 2.3 | 2,398 | 3.2 | 1,647 | 2.3 | 395 | כפר סבא |
| 37.2 | 50.6 | 26.5 | 241 | 2.1 | 911 | 1.7 | 1,799 | 1.3 | 660 | 1.7 | 284 | כרמיאל |
| 21.2 | 35.0 | 39.5 | 612 | 3.6 | 1,547 | 4.2 | 4,424 | 3.8 | 1,911 | 4.4 | 752 | נהריה |
| 13.3 | 23.0 | 42.3 | 612 | 3.4 | 1,447 | 5.9 | 6,283 | 3.9 | 1,996 | 5.4 | 935 | נצרת |
| 26.1 | 42.1 | 38.0 | 938 | 5.8 | 2,469 | 5.5 | 5,864 | 5.4 | 2,721 | 5.4 | 932 | נתניה |
| 23.4 | 44.1 | 47.0 | 583 | 2.9 | 1,240 | 2.7 | 2,814 | 2.4 | 1,219 | 2.8 | 478 | עפולה |
| 30.3 | 48.1 | 36.9 | 910 | 5.8 | 2,465 | 4.8 | 5,125 | 5.3 | 2,682 | 4.8 | 826 | פתח תקו |
| 32.9 | 53.5 | 38.5 | 833 | 5.1 | 2,160 | 3.8 | 4,037 | 4.4 | 2,247 | 4.2 | 729 | קרית |
| 39.1 | 53.2 | 26.6 | 420 | 3.7 | 1,578 | 2.8 | 2,964 | 3.4 | 1,743 | 3.0 | 512 | ראשון לצ |
| 28.4 | 44.5 | 36.2 | 799 | 5.2 | 2,206 | 4.7 | 4,964 | 5.1 | 2,571 | 4.8 | 820 | רחובות |
| 28.9 | 43.7 | 33.9 | 849 | 5.9 | 2,504 | 5.4 | 5,731 | 5.3 | 2,680 | 5.4 | 928 | רמלה |
| 20.1 | 43.9 | 54.2 | 438 | 1.9 | 808 | 1.7 | 1,842 | 2.8 | 1,424 | 1.8 | 310 | רמת גן |

לוח 1.2 - הנשים המקבלות דמי מזונות, סך התשלומים וסך התקבולים, לפי סניף משנה

אפריל-יוני 2015

| סניף | נשים מקבלות דמי מזונות | | מס' חייבים לדמי מזונות | | תשלומים (באלפי ש"ח) | | תקבולים (באלפי ש"ח) | | תקבולים מגמלאות (באלפי ש"ח) | | התקבולים כאחוז מהתשלומים |
|--------------|------------------------|----------------|------------------------|----------------|---------------------|----------------|---------------------|----------------|-----------------------------|--------------------|--------------------------|
| | מספרים מוחלטים | כאחוז מסך הכול | מספרים מוחלטים | כאחוז מסך הכול | מספרים מוחלטים | כאחוז מסך הכול | מספרים מוחלטים | כאחוז מסך הכול | מספרים מוחלטים | כאחוז מסך התקבולים | סך התקבולים |
| סך הכול | 17,158 | 100.0 | 50,685 | 100.0 | 106,125 | 100.0 | 42,556 | 100.0 | 16,242 | 38.2 | 40.1 |
| ירושלים | 1,075 | 6.3 | 3,480 | 6.9 | 7,043 | 6.6 | 2,574 | 6.0 | 996 | 38.7 | 36.6 |
| מזרח ירושלים | 750 | 4.4 | 1,524 | 3.0 | 5,478 | 5.2 | 1,178 | 2.8 | 408 | 34.6 | 21.5 |
| תל אביב | 295 | 1.7 | 1,344 | 2.7 | 2,021 | 1.9 | 820 | 1.9 | 327 | 39.9 | 40.6 |
| חיפה | 918 | 5.3 | 2,858 | 5.6 | 5,302 | 5.0 | 2,769 | 6.5 | 1,066 | 38.5 | 52.2 |
| אשדוד | 610 | 3.6 | 1,915 | 3.8 | 3,742 | 3.5 | 1,365 | 3.2 | 559 | 40.9 | 36.5 |
| אשקלון | 680 | 4.0 | 1,781 | 3.5 | 4,002 | 3.8 | 1,521 | 3.6 | 528 | 34.7 | 38.0 |
| באר שבע | 1,481 | 8.6 | 4,388 | 8.7 | 8,380 | 7.9 | 2,969 | 7.0 | 1,365 | 46.0 | 35.4 |
| דמינה | 177 | 1.0 | 568 | 1.1 | 945 | 0.9 | 498 | 1.2 | 148 | 29.7 | 52.7 |
| אילת | 165 | 1.0 | 647 | 1.3 | 1,092 | 1.0 | 638 | 1.5 | 238 | 37.4 | 58.4 |
| בני ברק | 220 | 1.3 | 602 | 1.2 | 1,389 | 1.3 | 665 | 1.6 | 170 | 25.6 | 47.9 |
| חדרה | 953 | 5.6 | 2,265 | 4.5 | 6,397 | 6.0 | 2,136 | 5.0 | 743 | 34.8 | 33.4 |
| חולון | 393 | 2.3 | 1,445 | 2.9 | 2,617 | 2.5 | 1,167 | 2.7 | 473 | 40.6 | 44.6 |
| טבריה | 796 | 4.6 | 1,989 | 3.9 | 4,955 | 4.7 | 1,934 | 4.5 | 845 | 43.7 | 39.0 |
| יפו | 744 | 4.3 | 2,378 | 4.7 | 4,518 | 4.3 | 1,705 | 4.0 | 708 | 41.5 | 37.7 |
| כפר סבא | 395 | 2.3 | 1,647 | 3.2 | 2,398 | 2.3 | 1,282 | 3.0 | 432 | 33.7 | 53.5 |
| כרמיאל | 284 | 1.7 | 660 | 1.3 | 1,799 | 1.7 | 911 | 2.1 | 241 | 26.5 | 50.6 |
| נהריה | 752 | 4.4 | 1,911 | 3.8 | 4,424 | 4.2 | 1,547 | 3.6 | 612 | 39.5 | 35.0 |
| נצרת | 710 | 4.1 | 1,479 | 2.9 | 4,943 | 4.7 | 1,154 | 2.7 | 489 | 42.4 | 23.4 |
| נצרת עילית | 225 | 1.3 | 517 | 1.0 | 1,340 | 1.3 | 293 | 0.7 | 123 | 41.9 | 21.9 |
| נתניה | 932 | 5.4 | 2,721 | 5.4 | 5,864 | 5.5 | 2,469 | 5.8 | 938 | 38.0 | 42.1 |
| עפולה | 478 | 2.8 | 1,219 | 2.4 | 2,814 | 2.7 | 1,240 | 2.9 | 583 | 47.0 | 44.1 |
| פתח תקוה | 826 | 4.8 | 2,682 | 5.3 | 5,125 | 4.8 | 2,465 | 5.8 | 910 | 36.9 | 48.1 |
| קרית | 729 | 4.2 | 2,247 | 4.4 | 4,037 | 3.8 | 2,160 | 5.1 | 833 | 38.5 | 53.5 |
| ראשון לציון | 512 | 3.0 | 1,743 | 3.4 | 2,964 | 2.8 | 1,578 | 3.7 | 420 | 26.6 | 53.2 |
| רחובות | 820 | 4.8 | 2,571 | 5.1 | 4,964 | 4.7 | 2,206 | 5.2 | 799 | 36.2 | 44.5 |
| רמלה | 668 | 3.9 | 2,055 | 4.1 | 4,240 | 4.0 | 1,942 | 4.6 | 650 | 33.5 | 45.8 |
| בית שמש | 260 | 1.5 | 625 | 1.2 | 1,491 | 1.4 | 562 | 1.3 | 199 | 35.4 | 37.7 |
| רמת גן | 310 | 1.8 | 1,424 | 2.8 | 1,842 | 1.7 | 808 | 1.9 | 438 | 54.2 | 43.9 |

לוח 2 - נשים המקבלות דמי מזונות, סך התשלומים וסך התקבולים

סך הכול ארצי, 1993 - 2015

| התקבולים כאחוז מהתשלומים | | תקבולים (באלפי ש"ח) | תשלומים (באלפי ש"ח) | מס' חייבים לדמי מזונות (ממוצע חודשי) | נשים המקבלות דמי מזונות (ממוצע חודשי) | תקופה |
|---------------------------|-------------|---------------------|---------------------|--------------------------------------|---------------------------------------|------------|
| תקבולים בלי קיזוז מגמלאות | סך התקבולים | | | | | |
| | 44.8 | 58,513 | 130,467 | 23,251 | 15,067 | 1993 |
| | 42.4 | 66,713 | 157,517 | 25,467 | 16,153 | 1994 |
| | 48.7 | 91,824 | 188,724 | 27,364 | 17,528 | 1995 |
| | 50.2 | 111,024 | 221,032 | 29,841 | 18,283 | 1996 |
| | 48.5 | 128,660 | 265,210 | 32,069 | 19,509 | 1997 |
| | 41.0 | 129,561 | 315,850 | 34,434 | 21,101 | 1998 |
| | 40.0 | 146,759 | 367,012 | 37,316 | 22,884 | 1999 |
| | 38.5 | 158,846 | 412,806 | 40,441 | 24,709 | 2000 |
| | 38.9 | 177,977 | 457,047 | 43,265 | 26,294 | 2001 |
| | 37.0 | 188,660 | 509,657 | 46,400 | 27,956 | 2002 |
| | 38.8 | 173,188 | 446,030 | 48,114 | 25,789 | 2003 |
| | 37.9 | 163,831 | 431,939 | 49,348 | 24,596 | 2004 |
| | 43.0 | 179,545 | 417,268 | 50,485 | 23,603 | 2005 |
| | 42.5 | 181,235 | 426,247 | 51,293 | 22,712 | 2006 |
| | 41.4 | 171,491 | 414,639 | 51,724 | 21,771 | 2007 |
| | 41.8 | 174,359 | 417,573 | 52,255 | 20,784 | 2008 |
| | 40.4 | 172,436 | 427,020 | 52,944 | 20,253 | 2009 |
| | 40.0 | 178,616 | 446,091 | 53,824 | 20,012 | 2010 |
| | 44.5 | 188,008 | 422,638 | 54,467 | 19,438 | 2011 |
| 32.9 | 48.5 | 203,777 | 419,743 | 54,600 | 18,744 | 2012 |
| 32.3 | 48.7 | 204,187 | 419,565 | 54,925 | 18,283 | 2013 |
| 26 | 42 | 178,218 | 421,358 | 55,346 | 17,820 | 2014 |
| 33.6 | 49.1 | 51,159 | 104,124 | 54,634 | 19,009 | 1 - 3 2012 |
| 33.4 | 48.5 | 50,822 | 104,833 | 54,589 | 18,798 | 4 - 6 |
| 31.3 | 47.5 | 48,648 | 102,503 | 54,508 | 18,605 | 7 - 9 |
| 33.3 | 49.1 | 53,148 | 108,283 | 54,667 | 18,565 | 10 - 12 |
| 27.9 | 43.5 | 45,699 | 104,940 | 54,749 | 18,452 | 1 - 3 2013 |
| 36.0 | 53.2 | 55,182 | 103,742 | 54,886 | 18,380 | 4 - 6 |
| 30.5 | 47.1 | 49,859 | 105,921 | 54,965 | 18,248 | 7 - 9 |
| 35.0 | 50.9 | 53,447 | 104,962 | 55,098 | 18,051 | 12-10 |
| 29.2 | 45.6 | 47,939 | 105,211 | 55,323 | 17,977 | 1 - 3 2014 |
| 31.2 | 47.3 | 49,995 | 105,794 | 55,223 | 17,858 | 4 - 6 |
| 28.6 | 45.0 | 47,747 | 106,074 | 55,387 | 17,790 | 7 - 9 |
| 14.3 | 31.2 | 32,537 | 104,279 | 55,450 | 17,654 | 12-10 |
| 20.6 | 38.9 | 39,726 | 102,074 | 55,728 | 17,403 | 1 - 3 2015 |
| 24.8 | 40.1 | 42,556 | 106,125 | 50,685 | 17,158 | 4 - 6 |