



המוסד לביטוח לאומי
מינהל המחקר והתכנון

כ' תמוז תשע"ו
26.07.2016

הנדון: דו"ח תשלומים ותקבולים במזונות לרבעון השני של שנת 2016

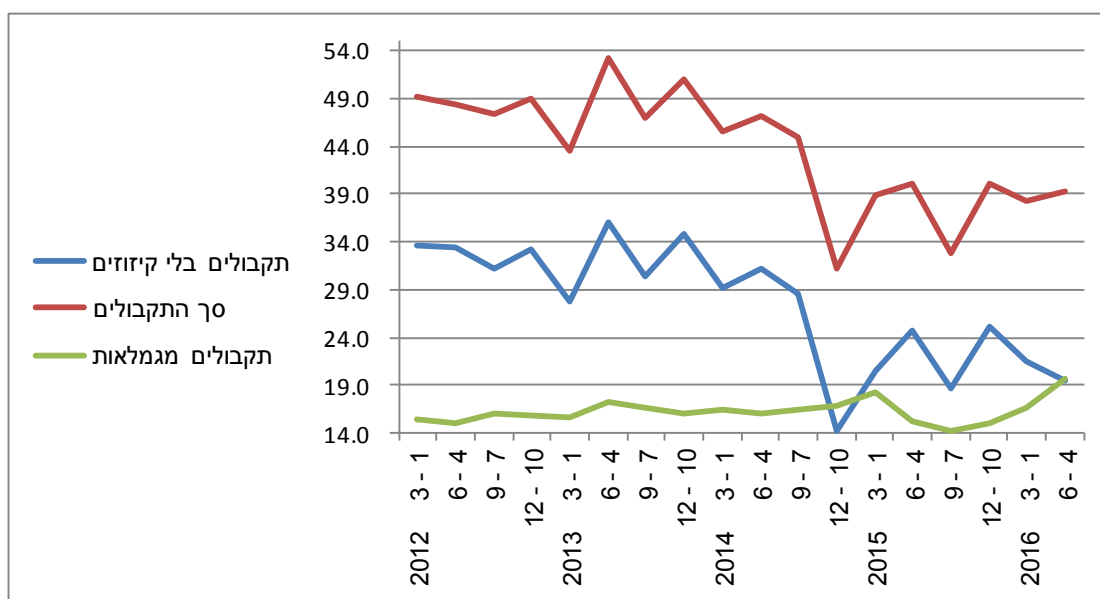
מאת
שנטל ווסרשטיין

1. תקבולים מהחייבים כאחוז מהתשלומים לזכות

ברבעון השני של שנת 2016 שיעור התקבולים ששולמו ישירות על ידי החייבים (בניכוי התקבולים מקיזוז מהגמלאות המשולמות לחייבים), ירד בהשוואה לרבעון הראשון של השנה לכ-20% מהתשלומים לזכות. הוא גם ירד בהשוואה לרמתו הממוצעת בשנת 2015 (גרף 1). עד סוף שנת 2014, הטיפול בגביית החוב מהחייבים היה באחריות המוסד לביטוח לאומי. מתחילת 2015 הטיפול הועבר לרשות האכיפה וההוצאה לפועל. העברה לא שיפרה את גביית החוב. ההפך, ברבעון השלישי של שנת 2014 שיעור הגבייה עמד על כ-29% וירד מתחת ל-20%, כאמור לעיל.

שיעור התקבולים מהחייבים (כולל תקבולים מקיזוז) מסך התשלומים לזכות עלה במקצת לעומת הרבעון הקודם ועמד על כ-39% לעומת 38% ברבעון הקודם. העלייה נובעת מירידה בסך התשלומים לזכות.

גרף 1: תקבולים כאחוז מהתשלומים לפי רבעון

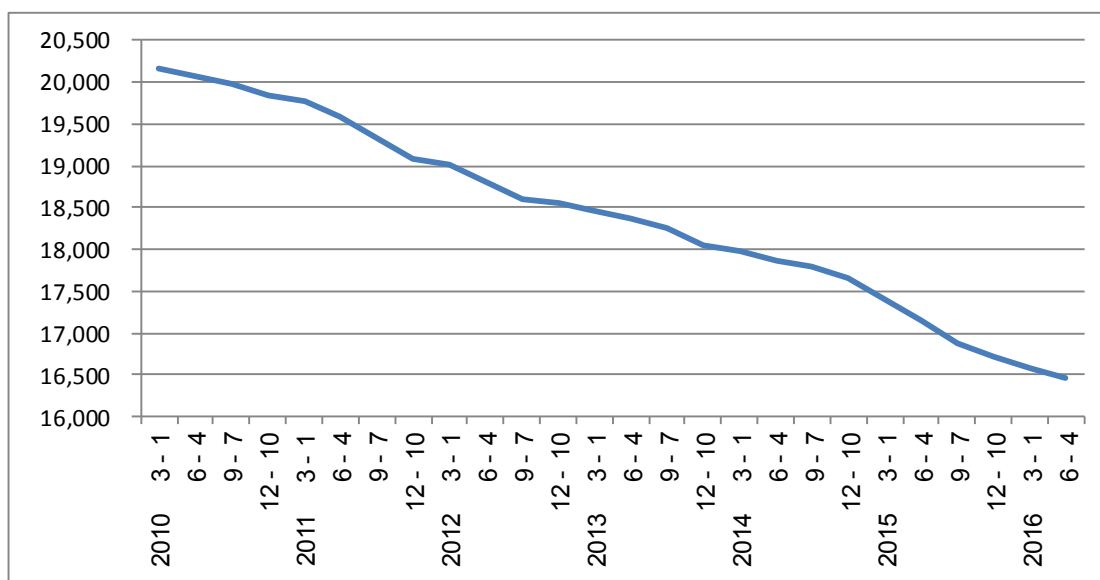


שיעור התקבולים מהגמלאות ("הקיזוז") המשולמות לחייבים עלה בהשוואה לרבעון הקודם והוא עומד על כ-20% מהתשלומים.

2. מספר מקבלות דמי מזונות בביטוח הלאומי

הנתונים מצביעים על המשך ירידה במספר הנשים המקבלות דמי מזונות. מספרן ברבעון השני של שנת 2016 הגיע לכ-16,500 והוא הנמוך ביותר ב-19 השנים האחרונות.

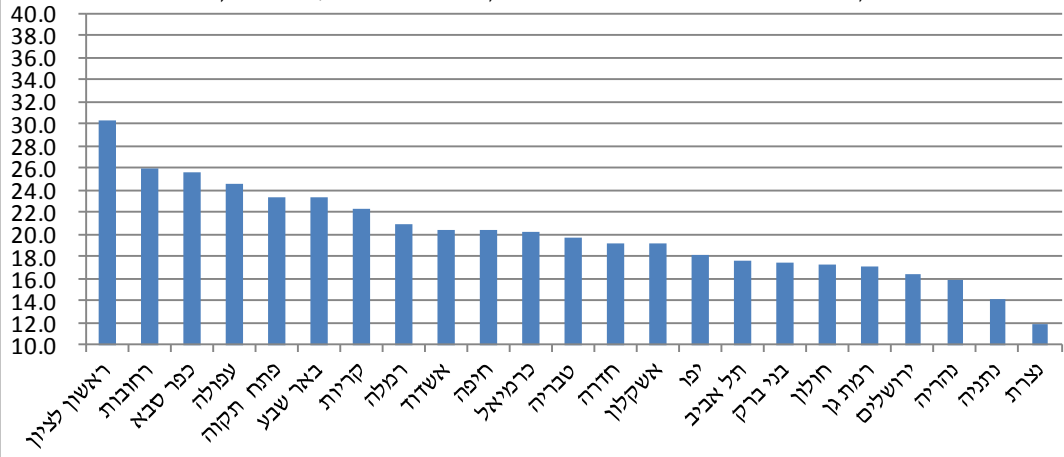
גרף 2: נשים מקבלות מזונות, 2010-2016



3. התפלגות תקבולים מחובות במזונות – לפי סניפים

התפלגות התקבולים כאחוז מהתשלומים (ללא קיזוז מהגמלאות) לפי סניפים מצביעה על כך שבסניף ראשון לציון שיעור התקבולים מהתשלומים הוא הגבוה ביותר – 30.4%. השיעור הנמוך ביותר נמצא בסניף נצרת - עם 11.8% גביית חוב.

תקבולים כאחוז מהתשלומים (בלי קיזוז מגמלאות), לפי סניף



לוח 1.1 - הנשים המקבלות דמי מזונות, סך התשלומים וסך התקבולים, לפי סניף ראשי

אפריל-יוני 2016

התקבולים כאחוז מהתשלומים		תקבולים מגמלאות (באלפי ש"ח)		תקבולים (באלפי ש"ח)		תשלומים (באלפי ש"ח)		מס' חייבים לדמי מזונות		נשים מקבלות דמי מזונות		סניף
תקבולים בלי קיזוז מגמלאות	סך התקבולים	כאחוז מסך התקבולים	מספרים מוחלטים	כאחוז מסך הכול	מספרים מוחלטים	כאחוז מסך הכול	מספרים מוחלטים	כאחוז מסך הכול	מספרים מוחלטים	כאחוז מסך הכול	מספרים מוחלטים	
19.6	39.3	50.2	20,260	100.0	40,341	100.0	102,535	100.0	49,483	100.0	16,454	סך הכול
16.4	34.8	53.0	2,293	10.7	4,323	12.1	12,413	9.7	4,806	11.0	1,813	ירושלים
17.6	37.2	52.8	364	1.7	689	1.8	1,850	2.5	1,254	1.7	281	תל אביב
20.4	43.8	53.4	1,197	5.6	2,241	5.0	5,121	5.5	2,717	5.2	858	חיפה
20.4	39.0	47.8	671	3.5	1,406	3.5	3,602	3.8	1,859	3.4	559	אשדוד
19.2	35.4	45.7	640	3.5	1,400	3.9	3,950	3.6	1,794	4.0	661	אשקלון
23.3	42.5	45.2	1,896	10.4	4,194	9.6	9,861	11.0	5,464	10.5	1,733	באר שבע
17.5	37.9	53.9	344	1.6	639	1.6	1,687	1.4	688	1.6	259	בני ברק
19.2	35.4	45.6	1,025	5.6	2,250	6.2	6,365	4.6	2,278	5.6	929	חדרה
17.3	46.2	62.5	739	2.9	1,182	2.5	2,557	2.9	1,429	2.3	384	חולון
19.8	36.2	45.4	798	4.4	1,759	4.7	4,858	4.0	1,979	4.6	763	טבריה
18.1	42.3	57.1	1,027	4.5	1,798	4.1	4,253	4.6	2,259	4.3	701	יפו
25.7	50.9	49.5	534	2.7	1,079	2.1	2,121	3.2	1,583	2.2	362	כפר סבא
20.2	36.4	44.4	277	1.5	623	1.7	1,713	1.3	640	1.7	277	כרמיאל
15.9	31.8	49.9	708	3.5	1,419	4.4	4,462	3.8	1,904	4.5	746	נהריה
11.8	21.5	45.0	652	3.6	1,449	6.6	6,738	4.1	2,044	5.9	979	נצרת
14.1	36.4	61.1	1,235	5.0	2,020	5.4	5,552	5.5	2,709	5.4	896	נתניה
24.6	40.4	39.0	448	2.8	1,147	2.8	2,838	2.4	1,211	2.9	471	עפולה
23.4	47.8	51.1	1,013	4.9	1,984	4.0	4,151	4.9	2,438	4.0	663	פתח תקו
22.3	45.2	50.7	923	4.5	1,821	3.9	4,025	4.4	2,199	4.3	710	קרית
30.4	42.9	29.3	340	2.9	1,163	2.6	2,708	3.4	1,695	2.9	477	ראשון לצ
25.9	51.9	50.1	1,207	6.0	2,409	4.5	4,638	5.1	2,529	4.8	787	רחובות
21.0	48.6	56.8	1,478	6.4	2,601	5.2	5,352	5.3	2,629	5.3	865	רמלה
17.1	43.3	60.5	451	1.8	745	1.7	1,720	2.8	1,376	1.7	280	רמת גן

לוח 1.2 - הנשים המקבלות דמי מזונות, סך התשלומים וסך התקבולים, לפי סיני משנה

אפריל-יוני 2016

סיני	נשים מקבלות דמי מזונות		מס' חייבים לדמי מזונות		תשלומים (באלפי ש"ח)		תקבולים (באלפי ש"ח)		תקבולים מגמלאות (באלפי ש"ח)		התקבולים כאחוז מהתשלומים	
	מספרים מוחלטים	כאחוז מסך	מספרים מוחלטים	כאחוז מסך	מספרים מוחלטים	כאחוז מסך	מספרים מוחלטים	כאחוז מסך	מספרים מוחלטים	כאחוז מסך	מספרים מוחלטים	כאחוז מסך
סך הכול	16,454	100.0	49,483	100.0	102,535	100.0	40,341	100.0	20,260	50.2	39.3	19.6
ירושלים	1,002	6.1	3,242	6.6	6,431	6.3	3,162	7.8	1,801	56.9	49.2	21.2
מזרח ירושלים	811	4.9	1,563	3.2	5,982	5.8	1,161	2.9	492	42.4	19.4	11.2
תל אביב	281	1.7	1,254	2.5	1,850	1.8	689	1.7	364	52.8	37.2	17.6
חיפה	858	5.2	2,717	5.5	5,121	5.0	2,241	5.6	1,197	53.4	43.8	20.4
אשדוד	559	3.4	1,859	3.8	3,602	3.5	1,406	3.5	671	47.8	39.0	20.4
אשקלון	661	4.0	1,794	3.6	3,950	3.9	1,400	3.5	640	45.7	35.4	19.2
באר שבע	1,428	8.7	4,286	8.7	8,042	7.8	3,460	8.6	1,529	44.2	43.0	24.0
דימונה	152	0.9	547	1.1	858	0.8	335	0.8	119	35.4	39.1	25.2
אילת	153	0.9	631	1.3	962	0.9	399	1.0	248	62.2	41.5	15.7
בני ברק	259	1.6	688	1.4	1,687	1.6	639	1.6	344	53.9	37.9	17.5
חדרה	929	5.6	2,278	4.6	6,365	6.2	2,250	5.6	1,025	45.6	35.4	19.2
חולון	384	2.3	1,429	2.9	2,557	2.5	1,182	2.9	739	62.5	46.2	17.3
טבריה	763	4.6	1,979	4.0	4,858	4.7	1,759	4.4	798	45.4	36.2	19.8
יפו	701	4.3	2,259	4.6	4,253	4.1	1,798	4.5	1,027	57.1	42.3	18.1
כפר סבא	362	2.2	1,583	3.2	2,121	2.1	1,079	2.7	534	49.5	50.9	25.7
כרמיאל	277	1.7	640	1.3	1,713	1.7	623	1.5	277	44.4	36.4	20.2
נהריה	746	4.5	1,904	3.8	4,462	4.4	1,419	3.5	708	49.9	31.8	15.9
נצרת	755	4.6	1,524	3.1	5,382	5.2	1,074	2.7	530	49.3	20.0	10.1
נצרת עילית	224	1.4	520	1.1	1,356	1.3	375	0.9	122	32.6	27.6	18.6
נתניה	896	5.4	2,709	5.5	5,552	5.4	2,020	5.0	1,235	61.1	36.4	14.1
עפולה	471	2.9	1,211	2.4	2,838	2.8	1,147	2.8	448	39.0	40.4	24.6
פתח תקוה	663	4.0	2,438	4.9	4,151	4.0	1,984	4.9	1,013	51.1	47.8	23.4
קרית	710	4.3	2,199	4.4	4,025	3.9	1,821	4.5	923	50.7	45.2	22.3
ראשון לציון	477	2.9	1,695	3.4	2,708	2.6	1,163	2.9	340	29.3	42.9	30.4
רחובות	787	4.8	2,529	5.1	4,638	4.5	2,409	6.0	1,207	50.1	51.9	25.9
רמלה	666	4.0	2,044	4.1	4,173	4.1	1,974	4.9	1,186	60.1	47.3	18.9
בית שמש	199	1.2	585	1.2	1,179	1.2	627	1.6	292	46.5	53.2	28.4
רמת גן	280	1.7	1,376	2.8	1,720	1.7	745	1.8	451	60.5	43.3	17.1

לוח 2 - נשים המקבלות דמי מזונות, סך התשלומים וסך התקבולים

סך הכול ארצי, 1993 - 2016

התקבולים כאחוז מהתשלומים		תקבולים (באלפי ש"ח)	תשלומים (באלפי ש"ח)	מס' חייבים לדמי מזונות (ממוצע חודשי)	נשים המקבלות דמי מזונות (ממוצע חודשי)	תקופה
תקבולים בלי קיזוז מגמלאות	סך התקבולים					
	44.8	58,513	130,467	23,251	15,067	1993
	42.4	66,713	157,517	25,467	16,153	1994
	48.7	91,824	188,724	27,364	17,528	1995
	50.2	111,024	221,032	29,841	18,283	1996
	48.5	128,660	265,210	32,069	19,509	1997
	41.0	129,561	315,850	34,434	21,101	1998
	40.0	146,759	367,012	37,316	22,884	1999
	38.5	158,846	412,806	40,441	24,709	2000
	38.9	177,977	457,047	43,265	26,294	2001
	37.0	188,660	509,657	46,400	27,956	2002
	38.8	173,188	446,030	48,114	25,789	2003
	37.9	163,831	431,939	49,348	24,596	2004
	43.0	179,545	417,268	50,485	23,603	2005
	42.5	181,235	426,247	51,293	22,712	2006
	41.4	171,491	414,639	51,724	21,771	2007
	41.8	174,359	417,573	52,255	20,784	2008
	40.4	172,436	427,020	52,944	20,253	2009
	40.0	178,616	446,091	53,824	20,012	2010
	44.5	188,008	422,638	54,467	19,438	2011
32.9	48.5	203,777	419,743	54,600	18,744	2012
32.3	48.7	204,187	419,565	54,925	18,283	2013
26	42	178,218	421,358	55,346	17,820	2014
22	38	165,210	436,504	50,879	17,038	2015
21	39	79,976	206,350	49,259	16,516	2016
33.6	49.1	51,159	104,124	54,634	19,009	1 - 3 2012
33.4	48.5	50,822	104,833	54,589	18,798	4 - 6
31.3	47.5	48,648	102,503	54,508	18,605	7 - 9
33.3	49.1	53,148	108,283	54,667	18,565	10 - 12
27.9	43.5	45,699	104,940	54,749	18,452	1 - 3 2013
36.0	53.2	55,182	103,742	54,886	18,380	4 - 6
30.5	47.1	49,859	105,921	54,965	18,248	7 - 9
35.0	50.9	53,447	104,962	55,098	18,051	12-10
29.2	45.6	47,939	105,211	55,323	17,977	1 - 3 2014
31.2	47.3	49,995	105,794	55,223	17,858	4 - 6
28.6	45.0	47,747	106,074	55,387	17,790	7 - 9
14.3	31.2	32,537	104,279	55,450	17,654	12-10
20.6	38.9	39,726	102,074	55,728	17,403	1 - 3 2015
24.8	40.1	42,556	106,125	50,685	17,158	4 - 6
18.6	32.9	39,031	118,696	48,470	16,878	7 - 9
25.1	40.0	43,898	109,609	48,635	16,713	12-10
21.5	38.2	39,635	103,814	49,036	16,577	1 - 3 2016
19.6	39.3	40,341	102,535	49,483	16,454	4 - 6