



המוסד לביטוח לאומי  
מינהל המחקר והתכנון

י"ח תמוז תשע"ז  
12.07.2017

## דו"ח תקבולים מהחייבים ותשלומי מזונות לרבעון השני של שנת 2017

מאת  
נתנאלה ברקלי

### 1. כללי

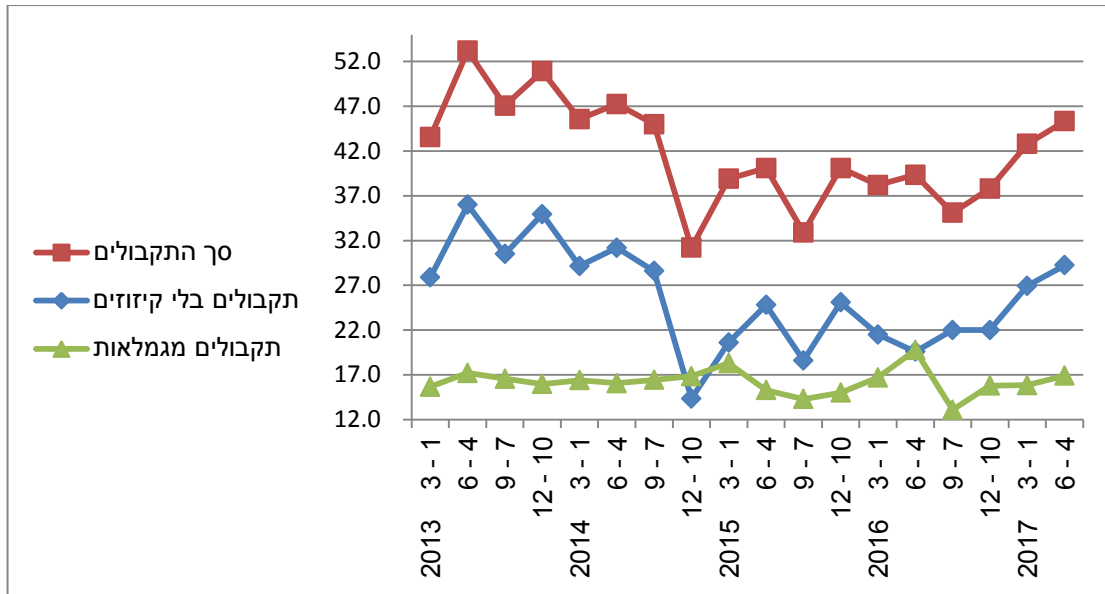
חוק המזונות מבטיח תשלום לנשים גרושות, נפרדות וידועות בציבור ולמי שנשאו שנית, אשר נפסק להן פסק מזונות בבית הדין, אך החייב בדמי המזונות אינו ממלא את חובתו כלפיהן. המוסד לביטוח הלאומי משלם את דמי מזונות לזכאיות, ובמקביל גובה מהחייבים את הסכום באמצעות קיזוז מגמלאות. על ההוצאה לפועל לגבות מהחייב את הסכום הנותר.

מספר מקבלות דמי מזונות ממשיך להצטמצם ועומד על כ-15,600 בממוצע ברבעון השני של 2017. שיעור הגביה הכולל עלה מכ-39% ברבעון השני של 2016 לכ-45% ברבעון השני של 2017, בפרט בולטת העלייה בשיעור הגבייה הישירה מ-19.6% לכ-29% באותן תקופות בהתאמה וזאת לאחר ירידה מתמשכת בשנים האחרונות.

### 2. תקבולים מהחייבים כאחוז מהתשלומים לזכות

ברבעון השני של 2017 שיעור התקבולים ששולמו ישירות על ידי החייבים (בניכוי התקבולים מקיזוז מהגמלאות המשולמות לחייבים), עלה מהרבעון הקודם (קו כחול בגרף 1) ועמד על 29% מסך התשלומים לזכות. השוואה עם הרבעון המקביל אשתקד מצביעה אף היא על עלייה ניכרת מ-19.6% ברבעון השני ב-2016 לכ-29% ברבעון הנוכחי. חשוב לציין שנמשכת מגמת העלייה בתקבולים הישירים שהחלה ברבעון הראשון של 2017, לאחר ירידה מתמשכת שהחלה עם העברת גביית החוב מהחייבים מהמוסד לביטוח לאומי לרשות האכיפה וההוצאה לפועל, אשר התבצעה הלכה למעשה ברבעון השלישי של שנת 2014.

גרף 1: תקבולים כאחוז מהתשלומים לפי רבעון



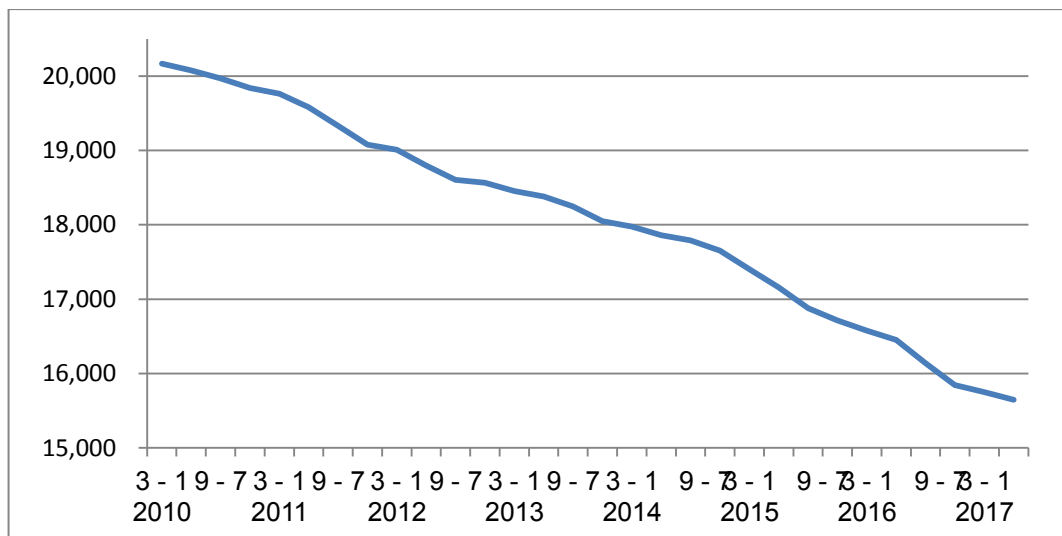
שיעור התקבולים מהחייבים (כולל תקבולים מקיזוז גמלאות שמתבצע בביטוח הלאומי) מסך התשלומים לזכות עלה מכ-43% ברבעון הראשון של 2017 לכ-45% ברבעון השני של שנה זו (קו אדום בגרף 1).

שיעור התקבולים מהגמלאות ("הקיזוז") המשולמות לחייבים עלה בנקודת אחוז אחת בהשוואה לרבעון הקודם והוא עמד על כ-17% מהתשלומים (קו ירוק בגרף 1).

### 3. מספר מקבלות דמי מזונות בביטוח הלאומי

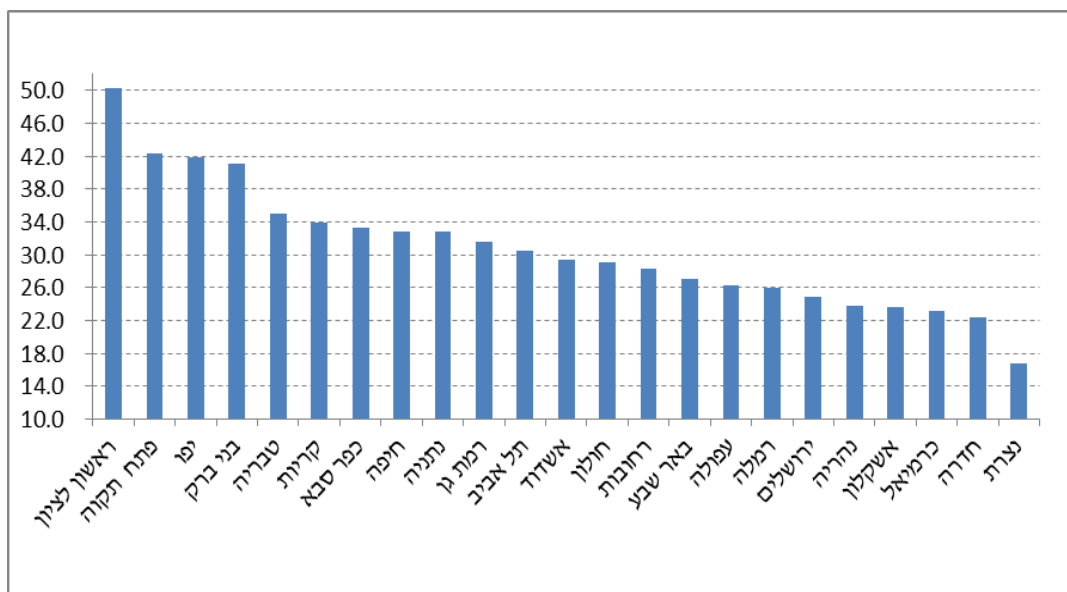
הנתונים מצביעים על המשך ירידה במספר הנשים המקבלות דמי מזונות. מספרן הממוצע ברבעון השני של שנת 2017 הגיע לכ-15,600 והוא הנמוך ביותר ב-20 השנים האחרונות. מגמה זו מקבילה למגמת הירידה בתביעות לגמלה להבטחת הכנסה בגיל העבודה.

גרף 2: נשים מקבלות מזונות, 2010-2017



#### 4. התפלגות תקבולים מחובות במזונות – לפי סניפים

התפלגות התקבולים כאחוז מהתשלומים (ללא קיזוז מהגמלאות) לפי סניפים מצביעה על כך שבסניפי ראשל"צ, פתח-תקוה ויפו שיעורי התקבולים מהתשלומים הם הגבוהים ביותר – 50.3%, 42.3% ו-41.8% בהתאמה. השיעורים הנמוכים ביותר נמצאים בסניפי כרמיאל, חדרה ונצרת - עם 23.2%, 22.4% ו-16.8% גביית חוב בהתאמה.



לוח 1.1 - הנשים המקבלות דמי מזונות, סך התשלומים וסך התקבולים, לפי סניף ראשי

אפריל-יוני 2017

התקבולים כאחוז מהתשלומים		תקבולים מגמלאות (באלפי ש"ח)		תקבולים (באלפי ש"ח)		תשלומים (באלפי ש"ח)		מס' חייבים לדמי מזונות		נשים מקבלות דמי מזונות		סניף
תקבולים בלי קיזוז מגמלאות	סך התקבולים	כאחוז מסך התקבולים	מספרים מוחלטים	כאחוז מסך הכול	מספרים מוחלטים	כאחוז מסך הכול	מספרים מוחלטים	כאחוז מסך הכול	מספרים מוחלטים	כאחוז מסך הכול	מספרים מוחלטים	
29.2	45.3	35.5	16,882	100.0	47,572	100.0	104,941	100.0	50,075	100.0	15,648	סך הכול
25.0	37.5	33.4	1,599	10.0	4,781	12.2	12,754	9.8	4,925	11.3	1,767	ירושלים
30.5	54.7	44.2	449	2.1	1,017	1.8	1,860	2.5	1,249	1.7	265	תל אביב
32.9	53.0	38.0	1,024	5.7	2,697	4.8	5,085	5.5	2,733	5.2	808	חיפה
29.4	43.5	32.4	510	3.3	1,574	3.4	3,617	3.7	1,877	3.5	542	אשדוד
23.7	37.7	37.1	589	3.3	1,585	4.0	4,208	3.7	1,841	4.1	642	אשקלון
27.1	43.5	37.6	1,757	9.8	4,666	10.2	10,739	11.1	5,559	10.9	1,699	באר שבע
41.1	54.4	24.4	239	2.1	981	1.7	1,803	1.4	688	1.6	244	בני ברק
22.4	36.7	39.2	968	5.2	2,472	6.4	6,729	4.7	2,356	5.8	905	חדרה
29.2	51.3	43.2	510	2.5	1,182	2.2	2,303	2.8	1,408	2.1	330	חולון
35.0	52.0	32.8	826	5.3	2,520	4.6	4,844	4.0	2,001	4.6	718	טבריה
41.8	55.7	25.0	614	5.2	2,461	4.2	4,414	4.5	2,277	4.4	686	יפו
33.3	55.0	39.5	470	2.5	1,190	2.1	2,165	3.2	1,587	2.1	328	כפר סבא
23.2	43.7	47.0	338	1.5	720	1.6	1,647	1.3	652	1.6	254	כרמיאל
23.9	36.7	34.9	580	3.5	1,663	4.3	4,535	3.9	1,931	4.7	733	נהריה
16.8	27.2	38.0	694	3.8	1,826	6.4	6,718	4.3	2,143	6.1	951	נצרת
32.8	48.8	32.7	924	5.9	2,822	5.5	5,783	5.5	2,738	5.5	862	נתניה
26.3	42.0	37.3	438	2.5	1,173	2.7	2,791	2.5	1,231	2.7	428	עפולה
42.3	61.3	30.9	803	5.5	2,596	4.0	4,237	4.9	2,452	3.9	608	פתח תקו
34.0	52.4	35.2	781	4.7	2,219	4.0	4,233	4.4	2,197	4.3	671	קרית
50.3	65.7	23.4	434	3.9	1,854	2.7	2,822	3.4	1,693	2.8	443	ראשון לצ
28.3	50.0	43.4	984	4.8	2,266	4.3	4,532	5.0	2,523	4.5	708	רחובות
26.0	43.4	40.0	921	4.8	2,304	5.1	5,308	5.3	2,633	5.1	802	רמלה
31.6	55.3	42.8	430	2.1	1,005	1.7	1,816	2.8	1,384	1.6	252	רמת גן

**לוח 1.2 - הנשים המקבלות דמי מזונות, סך התשלומים וסך התקבולים, לפי סיני משנה**

**אפריל-יוני 2017**

סיני	נשים מקבלות דמי מזונות		מס' חייבים לדמי מזונות		תשלומים (באלפי ש"ח)		תקבולים (באלפי ש"ח)		תקבולים מגמלאות (באלפי ש"ח)		התקבולים כאחוז מהתשלומים	
	מספרים מוחלטים	כאחוז מסך	מספרים מוחלטים	כאחוז מסך	מספרים מוחלטים	כאחוז מסך	מספרים מוחלטים	כאחוז מסך	מספרים מוחלטים	כאחוז מסך	סך התקבולים	תקבולים בלי קיזוז מגמלאות
סך הכול	15,648	100.0	50,075	100.0	104,941	100.0	47,572	100.0	16,882	35.5	45.3	29.2
ירושלים	949	6.1	3,262	6.5	6,650	6.3	3,421	7.2	1,094	32.0	51.4	35.0
מזרח ירושלים	818	5.2	1,662	3.3	6,104	5.8	1,360	2.9	505	37.1	22.3	14.0
תל אביב	265	1.7	1,249	2.5	1,860	1.8	1,017	2.1	449	44.2	54.7	30.5
חיפה	808	5.2	2,733	5.5	5,085	4.8	2,697	5.7	1,024	38.0	53.0	32.9
אשדוד	542	3.5	1,877	3.7	3,617	3.4	1,574	3.3	510	32.4	43.5	29.4
אשקלון	642	4.1	1,841	3.7	4,208	4.0	1,585	3.3	589	37.1	37.7	23.7
באר שבע	1,394	8.9	4,354	8.7	8,745	8.3	3,755	7.9	1,405	37.4	42.9	26.9
דימונה	141	0.9	552	1.1	866	0.8	497	1.0	150	30.3	57.3	40.0
אילת	165	1.1	653	1.3	1,127	1.1	415	0.9	201	48.5	36.8	19.0
בני ברק	244	1.6	688	1.4	1,803	1.7	981	2.1	239	24.4	54.4	41.1
חדרה	905	5.8	2,356	4.7	6,729	6.4	2,472	5.2	968	39.2	36.7	22.4
חולון	330	2.1	1,408	2.8	2,303	2.2	1,182	2.5	510	43.2	51.3	29.2
טבריה	718	4.6	2,001	4.0	4,844	4.6	2,520	5.3	826	32.8	52.0	35.0
יפו	686	4.4	2,277	4.5	4,414	4.2	2,461	5.2	614	25.0	55.7	41.8
כפר סבא	328	2.1	1,587	3.2	2,165	2.1	1,190	2.5	470	39.5	55.0	33.3
כרמיאל	254	1.6	652	1.3	1,647	1.6	720	1.5	338	47.0	43.7	23.2
נהריה	733	4.7	1,931	3.9	4,535	4.3	1,663	3.5	580	34.9	36.7	23.9
נצרת	728	4.7	1,600	3.2	5,331	5.1	1,526	3.2	586	38.4	28.6	17.6
נצרת עילית	223	1.4	543	1.1	1,387	1.3	299	0.6	107	35.9	21.6	13.8
נתניה	862	5.5	2,738	5.5	5,783	5.5	2,822	5.9	924	32.7	48.8	32.8
עפולה	428	2.7	1,231	2.5	2,791	2.7	1,173	2.5	438	37.3	42.0	26.3
פתח תקוה	608	3.9	2,452	4.9	4,237	4.0	2,596	5.5	803	30.9	61.3	42.3
קריות	671	4.3	2,197	4.4	4,233	4.0	2,219	4.7	781	35.2	52.4	34.0
ראשון לציון	443	2.8	1,693	3.4	2,822	2.7	1,854	3.9	434	23.4	65.7	50.3
רחובות	708	4.5	2,523	5.0	4,532	4.3	2,266	4.8	984	43.4	50.0	28.3
רמלה	644	4.1	2,085	4.2	4,270	4.1	1,891	4.0	761	40.3	44.3	26.4
בית שמש	158	1.0	548	1.1	1,037	1.0	413	0.9	160	38.7	39.8	24.4
רמת גן	252	1.6	1,384	2.8	1,816	1.7	1,005	2.1	430	42.8	55.3	31.6

**לוח 2 - נשים המקבלות דמי מזונות, סך התשלומים וסך התקבולים**

**סך הכול ארצי, 1993 - 2017**

התקבולים כאחוז מהתשלומים		תקבולים (באלפי ש"ח)	תשלומים (באלפי ש"ח)	מס' חייבים לדמי מזונות (ממוצע חודשי)	נשים המקבלות דמי מזונות (ממוצע חודשי)	תקופה
תקבולים בלי קיזוז מגמלאות	סך התקבולים					
	44.8	58,513	130,467	23,251	15,067	1993
	42.4	66,713	157,517	25,467	16,153	1994
	48.7	91,824	188,724	27,364	17,528	1995
	50.2	111,024	221,032	29,841	18,283	1996
	48.5	128,660	265,210	32,069	19,509	1997
	41.0	129,561	315,850	34,434	21,101	1998
	40.0	146,759	367,012	37,316	22,884	1999
	38.5	158,846	412,806	40,441	24,709	2000
	38.9	177,977	457,047	43,265	26,294	2001
	37.0	188,660	509,657	46,400	27,956	2002
	38.8	173,188	446,030	48,114	25,789	2003
	37.9	163,831	431,939	49,348	24,596	2004
	43.0	179,545	417,268	50,485	23,603	2005
	42.5	181,235	426,247	51,293	22,712	2006
	41.4	171,491	414,639	51,724	21,771	2007
	41.8	174,359	417,573	52,255	20,784	2008
	40.4	172,436	427,020	52,944	20,253	2009
	40.0	178,616	446,091	53,824	20,012	2010
	44.5	188,008	422,638	54,467	19,438	2011
32.9	48.5	203,777	419,743	54,600	18,744	2012
32.3	48.7	204,187	419,565	54,925	18,283	2013
26	42	178,218	421,358	55,346	17,820	2014
22	38	165,210	436,504	50,879	17,038	2015
21	38	153,948	409,274	49,337	16,254	2016
33.6	49.1	51,159	104,124	54,634	19,009	1 - 3 2012
33.4	48.5	50,822	104,833	54,589	18,798	4 - 6
31.3	47.5	48,648	102,503	54,508	18,605	7 - 9
33.3	49.1	53,148	108,283	54,667	18,565	10 - 12
27.9	43.5	45,699	104,940	54,749	18,452	1 - 3 2013
36.0	53.2	55,182	103,742	54,886	18,380	4 - 6
30.5	47.1	49,859	105,921	54,965	18,248	7 - 9
35.0	50.9	53,447	104,962	55,098	18,051	12-10
29.2	45.6	47,939	105,211	55,323	17,977	1 - 3 2014
31.2	47.3	49,995	105,794	55,223	17,858	4 - 6
28.6	45.0	47,747	106,074	55,387	17,790	7 - 9
14.3	31.2	32,537	104,279	55,450	17,654	12-10
20.6	38.9	39,726	102,074	55,728	17,403	1 - 3 2015
24.8	40.1	42,556	106,125	50,685	17,158	4 - 6
18.6	32.9	39,031	118,696	48,470	16,878	7 - 9
25.1	40.0	43,898	109,609	48,635	16,713	12-10
21.5	38.2	39,635	103,814	49,036	16,577	1 - 3 2016
19.6	39.3	40,341	102,535	49,483	16,454	4 - 6
22.0	35.1	36,166	102,958	49,334	16,139	7 - 9
22.0	37.8	37,806	99,966	49,495	15,847	12-10
26.9	42.8	45,015	105,191	49,907	15,752	1 - 3 2017
29.2	45.3	47,572	104,941	50,075	15,648	4 - 6
						7 - 9
						12-10