



**המוסד לביטוח לאומי
מינהל המחקר והתכנון**

הנדון: דו"ח תקבולים מהחייבים ותשלומי מזונות לרבעון השני של שנת 2018

מאת
נתנאלה ברקלי

1. כללי

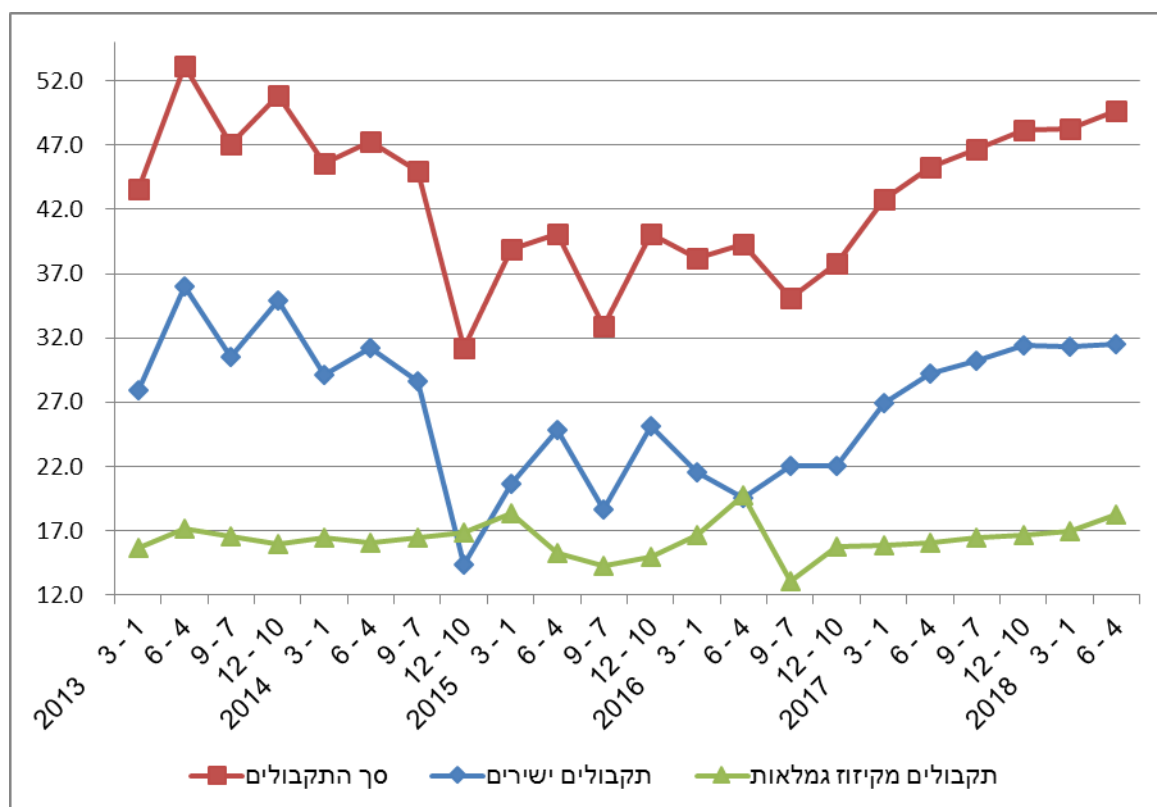
חוק המזונות מבטיח תשלום לנשים גרושות, נפרדות וידועות בציבור ולמי שנשאו שנית, אשר נפסק להן פסק דין מזונות בבית הדין והחייב בדמי המזונות אינו ממלא את חובתו כלפיהן. המוסד לביטוח הלאומי משלם את דמי מזונות לזכאיות, ובמקביל מנסה לגבות מהחייבים את הסכום באמצעות קיזוז מהגמלאות מהן ניתן לקזז חובות. על ההוצאה לפועל לגבות מהחייב את הסכום הנוטר.

מספר מקבלות דמי מזונות ממשיך להצטמצם ועומד על 15,147 בממוצע ברבעון השני של 2018. שיעור הגבייה הכולל עלה מכ-45% ברבעון השני של 2017 לכ-50% ברבעון השני של 2018.

2. תקבולים מהחייבים כאחוז מהתשלומים לזוכות

ברבעון השני של 2018 שיעור התקבולים ששולמו ישירות על ידי החייבים נותר דומה לרמתו ברבעון הקודם (קו כחול בגרף 1) ועמד על כ-31% מסך התשלומים לזוכות. השוואה עם הרבעון המקביל אשתקד מצביעה על עלייה קלה מ-29% ברבעון השני ב-2017 לכ-31.5% ברבעון הנוכחי. חשוב לציין שהחל מהרבעון השלישי של 2016 החלה מגמת עלייה בתקבולים הישירים וב-2018 ישנה התייצבות ברמה של כ-31%.

גרף 1: תקבולים כאחוז מהתשלומים לפי רבעון



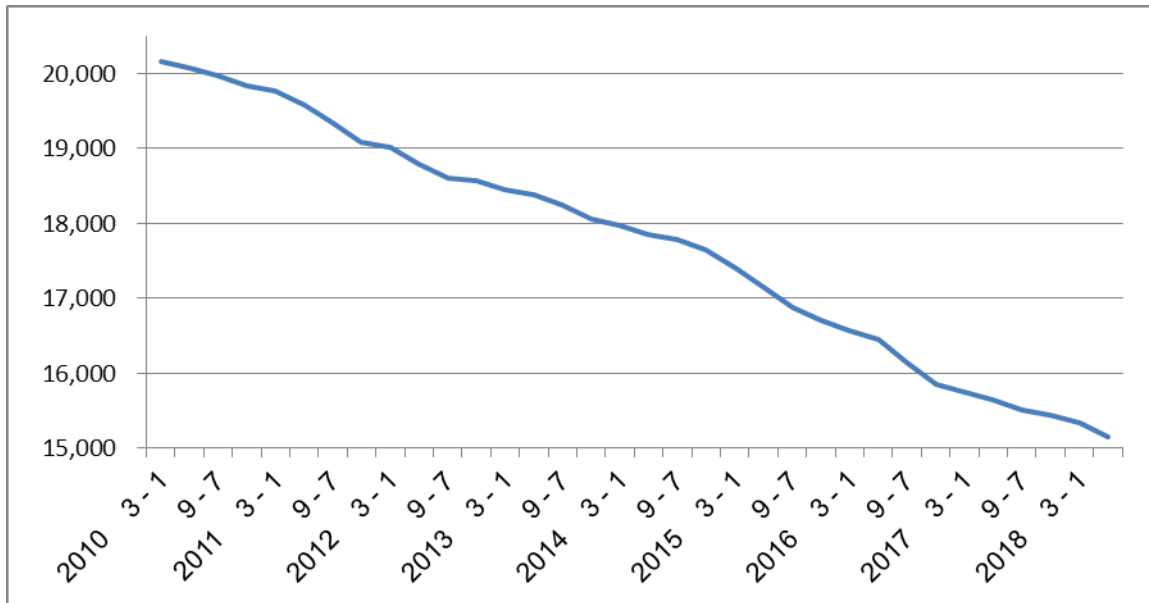
שיעור התקבולים מהחייבים (כולל תקבולים מקיזוז גמלאות שמתבצע בביטוח הלאומי) מסך התשלומים לזכות עלה מכ-48% ברבעון הראשון של 2018 לכ-50% ברבעון השני של שנה זו (קו אדום בגרף 1).

שיעור התקבולים מהגמלאות ("הקיזוז") המשולמות לחייבים עלה בנקודת אחוז אחת בהשוואה לרבעון הקודם והוא עמד על כ-18% מהתשלומים (קו ירוק בגרף 1).

3. מספר מקבלות דמי מזונות בביטוח הלאומי

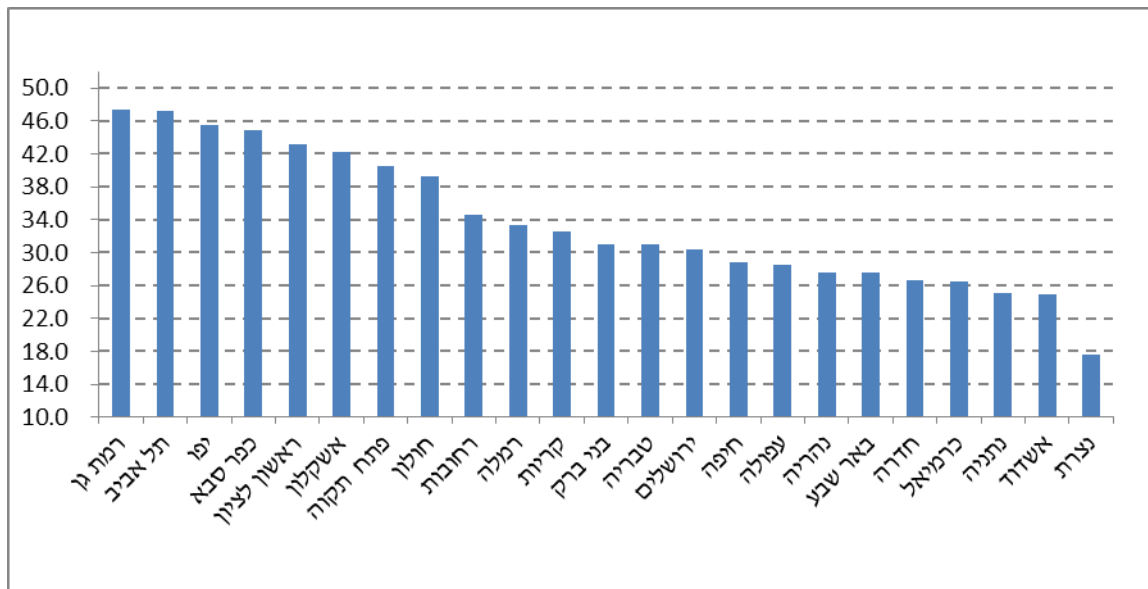
הנתונים מצביעים על המשך ירידה במספר הנשים המקבלות דמי מזונות. מספרן הממוצע ברבעון השני של שנת 2018 הגיע לכ-15,100 והוא הנמוך ביותר ב-20 השנים האחרונות.

גרף 2: נשים מקבלות מזונות, 2010-2018



4. התפלגות תקבולים מחובות במזונות – לפי סניפים

התפלגות התקבולים כאחוז מהתשלומים (ללא קיזוז מהגמלאות) לפי סניפים מצביעה על כך שבסניפי רמת-גן, תל-אביב ויפו שיעורי התקבולים מהתשלומים הם הגבוהים ביותר – 47.4%, 47.1% ו-45.5% בהתאמה. השיעורים הנמוכים ביותר נמצאים בסניפי נתניה, אשדוד ונצרת - עם 17.7%, 24.9% ו-25.1% גביית חוב בהתאמה.



לוח 1.1 - הנשים המקבלות דמי מזונות, סך התשלומים וסך התקבולים, לפי סניף ראשי

אפריל-יוני 2018

התקבולים כאחוז מהתשלומים		תקבולים מגמלאות (באלפי ש"ח)		תקבולים (באלפי ש"ח)		תשלומים (באלפי ש"ח)		מס' חייבים לדמי מזונות		נשים מקבלות דמי מזונות		סניף
תקבולים בלי קיזוז מגמלאות	סך התקבולים	כאחוז מסך התקבולים	מספרים מוחלטים	כאחוז הכול	מספרים מוחלטים	כאחוז הכול	מספרים מוחלטים	כאחוז הכול	מספרים מוחלטים	כאחוז הכול	מספרים מוחלטים	
31.5	49.7	36.8	18,509	100.0	50,320	100.0	101,149	100.0	49,909	100.0	15,147	סך הכול
30.3	46.8	35.2	2,048	11.6	5,818	12.3	12,424	9.9	4,941	11.2	1,692	ירושלים
47.1	71.5	34.1	392	2.3	1,150	1.6	1,609	2.4	1,203	1.5	233	תל אביב
28.9	49.8	42.0	1,022	4.8	2,433	4.8	4,888	5.4	2,698	5.1	772	חיפה
24.9	41.5	40.0	559	2.8	1,400	3.3	3,375	3.7	1,862	3.4	513	אשדוד
42.2	60.9	30.7	757	4.9	2,462	4.0	4,041	3.7	1,855	4.2	631	אשקלון
27.6	45.3	39.1	1,915	9.7	4,891	10.7	10,797	11.2	5,593	11.1	1,683	באר שבע
31.1	49.7	37.4	289	1.5	772	1.5	1,554	1.3	672	1.5	224	בני ברק
26.7	43.5	38.6	1,116	5.7	2,889	6.6	6,640	4.8	2,372	6.0	901	חדרה
39.2	65.1	39.8	561	2.8	1,411	2.1	2,167	2.8	1,379	2.1	315	חולון
31.0	48.9	36.6	795	4.3	2,171	4.4	4,443	4.0	1,978	4.5	675	טבריה
45.5	66.3	31.4	794	5.0	2,530	3.8	3,817	4.5	2,244	4.2	636	יפו
44.9	67.9	33.8	496	2.9	1,466	2.1	2,159	3.2	1,572	2.1	318	כפר סבא
26.5	42.9	38.4	261	1.4	681	1.6	1,585	1.3	667	1.7	252	כרמיאל
27.7	42.3	34.7	641	3.7	1,849	4.3	4,368	3.9	1,963	4.6	703	נהריה
17.7	29.9	40.8	832	4.1	2,042	6.8	6,839	4.4	2,218	6.5	981	נצרת
25.1	42.8	41.4	1,044	5.0	2,524	5.8	5,902	5.4	2,711	5.7	865	נתניה
28.5	47.2	39.7	504	2.5	1,271	2.7	2,695	2.5	1,228	2.7	411	עפולה
40.5	62.8	35.6	887	5.0	2,493	3.9	3,968	4.8	2,419	3.8	582	פתח תקו
32.6	53.8	39.5	864	4.3	2,187	4.0	4,060	4.4	2,183	4.4	667	קריות
43.1	64.7	33.4	570	3.4	1,707	2.6	2,639	3.3	1,668	2.8	418	ראשון לצ
34.6	58.0	40.3	1,011	5.0	2,510	4.3	4,328	5.0	2,509	4.4	667	רחובות
33.3	49.0	32.1	818	5.1	2,547	5.1	5,196	5.3	2,627	5.1	775	רמלה
47.4	67.6	29.8	334	2.2	1,119	1.6	1,656	2.7	1,349	1.5	235	רמת גן

לוח 1.2 - הנשים המקבלות דמי מזונות, סך התשלומים וסך התקבולים, לפי סניף ראשי וסניפי משנה

אפריל-יוני 2018

סניף	נשים מקבלות דמי מזונות		מס' חייבים לדמי מזונות		תשלומים (באלפי ש"ח)		תקבולים (באלפי ש"ח)		תקבולים מגמלאות (באלפי ש"ח)		התקבולים כאחוז מהתשלומים	
	מספרים מוחלטים	כאחוז מסך	מספרים מוחלטים	כאחוז מסך	מספרים מוחלטים	כאחוז מסך	מספרים מוחלטים	כאחוז מסך	מספרים מוחלטים	כאחוז מסך	סך התקבולים	תקבולים בלי קיזוז מגמלאות
סך הכול	15,146	100.0	49,876	100.0	101,141	100.0	50,306	100.0	18,505	36.8	49.7	31.4
ירושלים	895	5.9	3,217	6.5	6,012	5.9	3,904	7.8	1,187	30.4	64.9	45.2
מזרח ירושלים	797	5.3	1,723	3.5	6,412	6.3	1,914	3.8	861	21.5	29.8	16.4
תל אביב	233	1.5	1,203	2.4	1,609	1.6	1,150	2.3	392	10.0	71.5	47.1
חיפה	772	5.1	2,698	5.4	4,888	4.8	2,433	4.8	1,022	28.2	49.8	28.9
אשדוד	513	3.4	1,862	3.7	3,375	3.3	1,400	2.8	559	15.5	41.5	24.9
אשקלון	631	4.2	1,855	3.7	4,041	4.0	2,462	4.9	757	21.2	60.9	42.2
באר שבע	1,385	9.1	4,388	8.8	8,783	8.7	4,021	8.0	1,597	44.3	45.8	27.6
דימונה	132	0.9	543	1.1	863	0.9	546	1.1	135	3.8	63.2	47.6
אילת	165	1.1	661	1.3	1,151	1.1	325	0.6	182	5.0	28.2	12.4
בני ברק	224	1.5	672	1.3	1,554	1.5	772	1.5	289	8.0	49.7	31.1
חדרה	901	6.0	2,372	4.8	6,640	6.6	2,889	5.7	1,116	31.6	43.5	26.7
חולון	315	2.1	1,379	2.8	2,167	2.1	1,411	2.8	561	15.7	65.1	39.2
טבריה	675	4.5	1,949	3.9	4,443	4.4	2,159	4.3	792	22.3	48.6	30.8
יפו	636	4.2	2,244	4.5	3,817	3.8	2,530	5.0	794	22.3	66.3	45.5
כפר סבא	318	2.1	1,572	3.2	2,159	2.1	1,466	2.9	496	14.0	67.9	44.9
כרמיאל	252	1.7	667	1.3	1,585	1.6	681	1.4	261	7.3	42.9	26.5
נהריה	703	4.6	1,963	3.9	4,368	4.3	1,849	3.7	641	17.8	42.3	27.7
נצרת	750	5.0	1,655	3.3	5,360	5.3	1,690	3.4	727	20.2	31.5	18.0
נצרת עילית	231	1.5	563	1.1	1,479	1.5	352	0.7	105	2.9	23.8	16.7
נתניה	865	5.7	2,711	5.4	5,902	5.8	2,524	5.0	1,044	29.3	42.8	25.1
עפולה	411	2.7	1,228	2.5	2,695	2.7	1,271	2.5	504	14.3	47.2	28.5
פתח תקווה	582	3.8	2,419	4.8	3,968	3.9	2,493	5.0	887	24.9	62.8	40.5
קרית	667	4.4	2,183	4.4	4,060	4.0	2,187	4.3	864	24.4	53.8	32.6
ראשון לציון	418	2.8	1,668	3.3	2,639	2.6	1,707	3.4	570	15.7	64.7	43.1
רחובות	666	4.4	2,505	5.0	4,320	4.3	2,508	5.0	1,009	28.2	58.1	34.7
רמלה	660	4.4	2,132	4.3	4,507	4.5	2,041	4.1	718	20.1	45.3	29.3
בית שמש	115	0.8	495	1.0	689	0.7	506	1.0	100	2.9	73.4	58.9
רמת גן	235	1.5	1,349	2.7	1,656	1.6	1,119	2.2	334	9.4	67.6	47.4

לוח 2 - נשים המקבלות דמי מזונות, סך התשלומים וסך התקבולים
סך הכול ארצי, 1993 - 2018

התקבולים כאחוז מהתשלומים		תקבולים (באלפי ש"ח)	תשלומים (באלפי ש"ח)	מס' חייבים לדמי מזונות (ממוצע חודשי)	נשים המקבלות דמי מזונות (ממוצע חודשי)	תקופה
תקבולים בלי קיזוז מגמלאות	סך התקבולים					
	44.8	58,513	130,467	23,251	15,067	1993
	42.4	66,713	157,517	25,467	16,153	1994
	48.7	91,824	188,724	27,364	17,528	1995
	50.2	111,024	221,032	29,841	18,283	1996
	48.5	128,660	265,210	32,069	19,509	1997
	41.0	129,561	315,850	34,434	21,101	1998
	40.0	146,759	367,012	37,316	22,884	1999
	38.5	158,846	412,806	40,441	24,709	2000
	38.9	177,977	457,047	43,265	26,294	2001
	37.0	188,660	509,657	46,400	27,956	2002
	38.8	173,188	446,030	48,114	25,789	2003
	37.9	163,831	431,939	49,348	24,596	2004
	43.0	179,545	417,268	50,485	23,603	2005
	42.5	181,235	426,247	51,293	22,712	2006
	41.4	171,491	414,639	51,724	21,771	2007
	41.8	174,359	417,573	52,255	20,784	2008
	40.4	172,436	427,020	52,944	20,253	2009
	40.0	178,616	446,091	53,824	20,012	2010
	44.5	188,008	422,638	54,467	19,438	2011
32.9	48.5	203,777	419,743	54,600	18,744	2012
32.3	48.7	204,187	419,565	54,925	18,283	2013
26	42	178,218	421,358	55,346	17,820	2014
22	38	165,210	436,504	50,879	17,038	2015
21	38	153,948	409,274	49,337	16,254	2016
29	46	190,830	417,363	50,001	15,589	2017
33.6	49.1	51,159	104,124	54,634	19,009	1 - 3 2012
33.4	48.5	50,822	104,833	54,589	18,798	4 - 6
31.3	47.5	48,648	102,503	54,508	18,605	7 - 9
33.3	49.1	53,148	108,283	54,667	18,565	10 - 12
27.9	43.5	45,699	104,940	54,749	18,452	1 - 3 2013
36.0	53.2	55,182	103,742	54,886	18,380	4 - 6
30.5	47.1	49,859	105,921	54,965	18,248	7 - 9
35.0	50.9	53,447	104,962	55,098	18,051	12-10
29.2	45.6	47,939	105,211	55,323	17,977	1 - 3 2014
31.2	47.3	49,995	105,794	55,223	17,858	4 - 6
28.6	45.0	47,747	106,074	55,387	17,790	7 - 9
14.3	31.2	32,537	104,279	55,450	17,654	12-10
20.6	38.9	39,726	102,074	55,728	17,403	1 - 3 2015
24.8	40.1	42,556	106,125	50,685	17,158	4 - 6
18.6	32.9	39,031	118,696	48,470	16,878	7 - 9
25.1	40.0	43,898	109,609	48,635	16,713	12-10
21.5	38.2	39,635	103,814	49,036	16,577	1 - 3 2016
19.6	39.3	40,341	102,535	49,483	16,454	4 - 6
22.0	35.1	36,166	102,958	49,334	16,139	7 - 9
22.0	37.8	37,806	99,966	49,495	15,847	12-10
26.9	42.8	45,015	105,191	49,907	15,752	1 - 3 2017
29.2	45.3	47,572	104,941	50,075	15,648	4 - 6
30.2	46.7	48,121	103,144	50,013	15,515	7 - 9
31.5	48.2	50,123	104,086	50,009	15,441	12-10
31.3	48.3	49,619	102,758	50,279	15,334	1 - 3 2018
31.5	49.7	50,320	101,149	49,909	15,147	4 - 6
						7 - 9
						12-10