



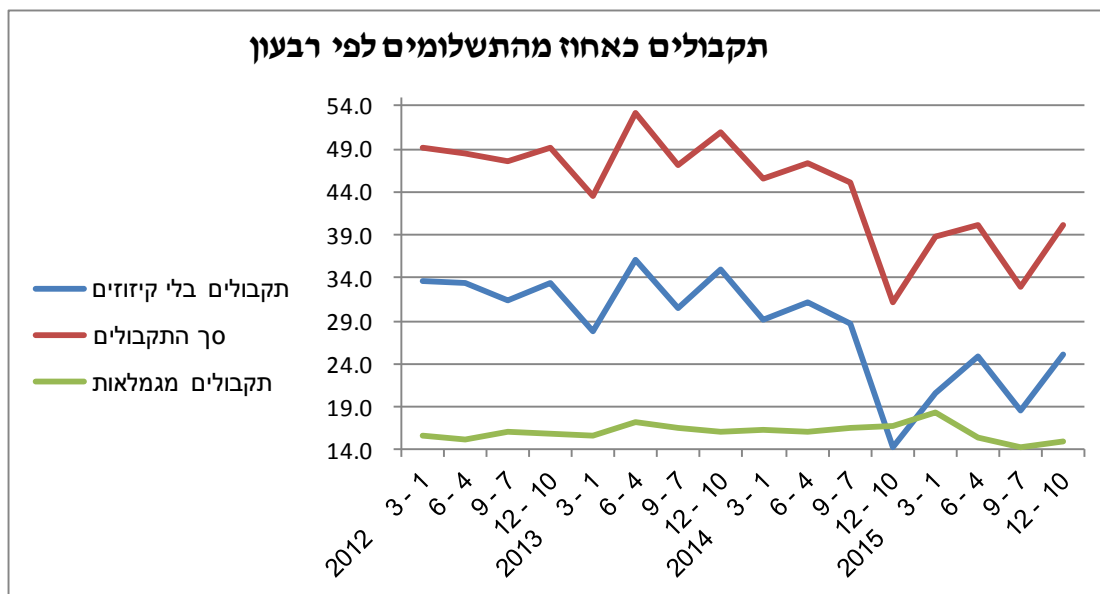
המוסד לביטוח לאומי
מינהל המחקר והתכנון

הנדון: דו"ח תשלומים ותקבולים במזונות לרבעון הרביעי של שנת 2015

מאת
שנטל ווסרשטיין

1. תקבולים מהחייבים כאחוז מהתשלומים לזכות

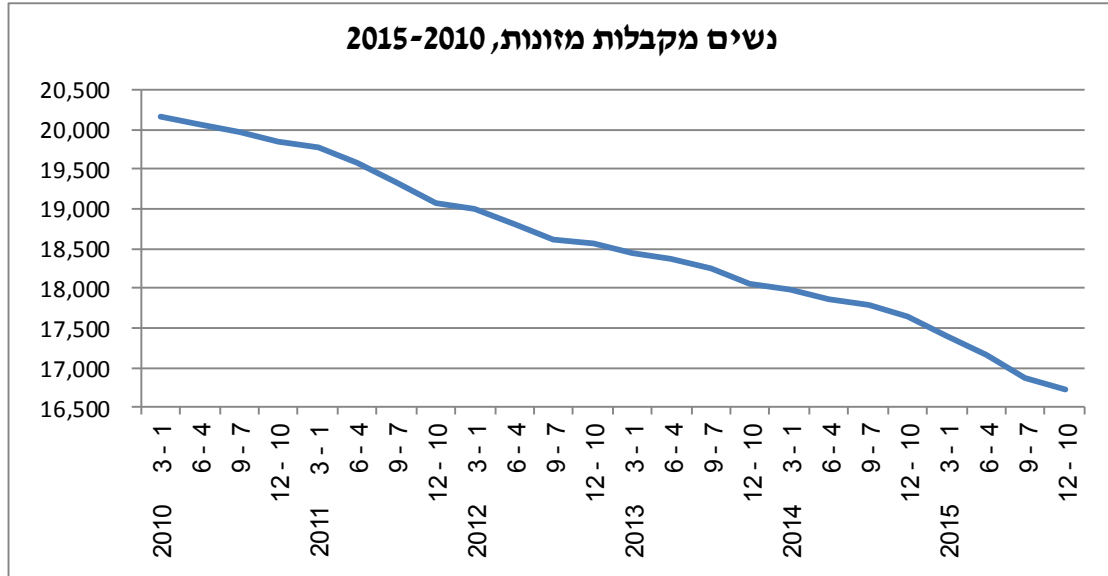
ברבעון הרביעי של שנת 2015 שיעור התקבולים שמקורם אחר מהגמלאות המשולמות לחייבים עלה באופן ניכר בהשוואה רבעון הקודם (קו כחול) ומגיע לכ-25% מהתשלומים לזכות. השוואה עם הרבעון המקביל אשתקד גם מצביעה על שיפור ניכר: אז שיעור זה עמד על כ-14% לעומת 25% ברבעון הנוכחי. אמנם שיעור התקבולים שמקורם אחר מהגמלאות המשולמות לחייבים עדיין נמוך ממה שהיה ערב העברת גביית החוב מהחייבים מהמוסד לביטוח לאומי לרשות האכיפה וההוצאה לפועל (ברבעון השלישי של שנת 2014 שיעור זה עמד על כ-29%). תוצאה נגזרת מכך היא שגם שיעור התקבולים מהחייבים בהשוואה לתשלומים לזכות השתפר משמעותית לעומת הרבעון הקודם והוא הגיע לכ-40%. אבל הוא עוד הגיע לרמה שהייתה לו ברבעון השלישי של שנת 2014 (כ-45%).



שיעור התקבולים מהגמלאות ("הקיזוז") המשולמות לחייבים עלה במקצת בהשוואה לרבעון הקודם והוא עומד על כ-15% מהתשלומים.

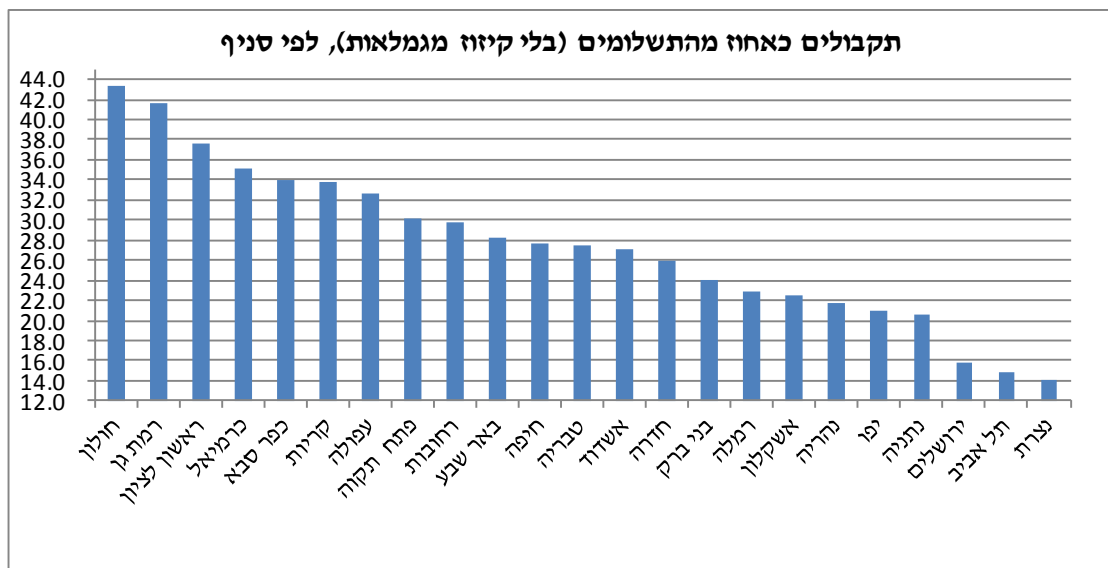
2. מספר מקבלות דמי מזונות בביטוח הלאומי

הנתונים מצביעים על המשך ירידה במספר הנשים המקבלות דמי מזונות. מספרן הממוצע בשנת 2015 הגיע לכ-17,000 והוא הנמוך ביותר ב-18 השנים האחרונות.



3. התפלגות תקבולים מחובות במזונות – לפי סניפים

התפלגות התקבולים כאחוז מהתשלומים (ללא קיזוז מהגמלאות) לפי סניפים מצביעה על כך שבסניף חולון שיעור התקבולים מהתשלומים הוא הגבוה ביותר – 43.4%. השיעור הנמוך ביותר נמצא בסניף נצרת - עם 14.0% גביית חוב.



לוח 1.1 - הנשים המקבלות דמי מזונות, סך התשלומים וסך התקבולים, לפי סניף ראשי

אוקטובר-דצמבר 2015

סניף	נשים מקבלות דמי מזונות		מס' חייבים לדמי מזונות		תשלומים (באלפי ש"ח)		תקבולים (באלפי ש"ח)		תקבולים מגמלאות (באלפי ש"ח)		התקבולים כאחוז מהתשלומים	
	מספרים מוחלטים	כאחוז הכול	מספרים מוחלטים	כאחוז הכול	מספרים מוחלטים	כאחוז הכול	מספרים מוחלטים	כאחוז הכול	מספרים מוחלטים	כאחוז הכול	סך התקבולים	תקבולים בלי קיזוז מגמלאות
סך הכול	16,713	100.0	48,635	100.0	109,609	100.0	43,898	100.0	16,349	37.2	40.0	25.1
ירושלים	1,807	10.8	4,696	9.7	15,213	13.9	4,188	9.5	1,789	42.7	27.5	15.8
תל אביב	297	1.8	1,246	2.6	2,623	2.4	738	1.7	349	47.3	28.1	14.8
חיפה	881	5.3	2,695	5.5	5,190	4.7	2,325	5.3	887	38.1	44.8	27.7
אשדוד	572	3.4	1,818	3.7	3,523	3.2	1,401	3.2	444	31.7	39.8	27.2
אשקלון	655	3.9	1,733	3.6	3,962	3.6	1,345	3.1	455	33.8	33.9	22.5
באר שבע	1,762	10.5	5,363	11.0	10,081	9.2	4,617	10.5	1,763	38.2	45.8	28.3
בני ברק	201	1.2	569	1.2	1,694	1.5	600	1.4	192	32.0	35.4	24.1
חדרה	926	5.5	2,218	4.6	6,233	5.7	2,382	5.4	770	32.3	38.2	25.9
חולון	401	2.4	1,393	2.9	2,745	2.5	1,659	3.8	468	28.2	60.4	43.4
טבריה	785	4.7	1,960	4.0	4,982	4.5	2,168	4.9	801	36.9	43.5	27.5
יפו	732	4.4	2,239	4.6	4,634	4.2	1,739	4.0	768	44.2	37.5	20.9
כפר סבא	371	2.2	1,551	3.2	2,209	2.0	1,125	2.6	373	33.2	50.9	34.0
כרמיאל	293	1.8	639	1.3	1,811	1.7	910	2.1	276	30.3	50.3	35.0
נהריה	744	4.5	1,868	3.8	4,673	4.3	1,555	3.5	543	34.9	33.3	21.6
נצרת	946	5.7	1,982	4.1	6,532	6.0	1,728	3.9	812	47.0	26.5	14.0
נתניה	917	5.5	2,645	5.4	5,879	5.4	2,199	5.0	989	45.0	37.4	20.6
עפולה	473	2.8	1,194	2.5	2,920	2.7	1,496	3.4	544	36.3	51.2	32.6
פתח תקו	772	4.6	2,545	5.2	4,987	4.5	2,262	5.2	761	33.6	45.4	30.1
קריות	729	4.4	2,182	4.5	4,240	3.9	2,219	5.1	787	35.5	52.3	33.8
ראשון לצ	487	2.9	1,692	3.5	2,848	2.6	1,504	3.4	431	28.7	52.8	37.7
רחובות	791	4.7	2,478	5.1	5,171	4.7	2,482	5.7	946	38.1	48.0	29.7
רמלה	884	5.3	2,581	5.3	5,597	5.1	2,136	4.9	858	40.2	38.2	22.8
רמת גן	288	1.7	1,347	2.8	1,861	1.7	1,119	2.5	345	30.8	60.2	41.6

לוח 1.2 - הנשים המקבלות דמי מזונות, סך התשלומים וסך התקבולים, לפי סניף משנה

אוקטובר-דצמבר 2015

סניף	נשים מקבלות דמי מזונות		מס' חייבים לדמי מזונות		תשלומים (באלפי ש"ח)		תקבולים (באלפי ש"ח)		תקבולים מגמלאות (באלפי ש"ח)		התקבולים כאחוז מהתשלומים	
	מספרים מוחלטים	כאחוז מסך	מספרים מוחלטים	כאחוז מסך	מספרים מוחלטים	כאחוז מסך	מספרים מוחלטים	כאחוז מסך	מספרים מוחלטים	כאחוז מסך	סך התקבולים	תקבולים בלי קיזוז מגמלאות
סך הכול	16,713	100.0	48,635	100.0	109,609	100.0	43,898	100.0	16,349	37.2	40.0	25.1
ירושלים	1,041	6.2	3,209	6.6	9,519	8.7	2,831	6.4	1,289	45.5	29.7	16.2
מזרח ירושלים	766	4.6	1,487	3.1	5,695	5.2	1,357	3.1	500	36.8	23.8	15.0
תל אביב	297	1.8	1,246	2.6	2,623	2.4	738	1.7	349	47.3	28.1	14.8
חיפה	881	5.3	2,695	5.5	5,190	4.7	2,325	5.3	887	38.1	44.8	27.7
אשדוד	572	3.4	1,818	3.7	3,523	3.2	1,401	3.2	444	31.7	39.8	27.2
אשקלון	655	3.9	1,733	3.6	3,962	3.6	1,345	3.1	455	33.8	33.9	22.5
באר שבע	1,446	8.7	4,199	8.6	8,261	7.5	3,621	8.2	1,278	35.3	43.8	28.4
דימונה	160	1.0	544	1.1	868	0.8	540	1.2	179	33.1	62.2	41.6
אילת	156	0.9	620	1.3	952	0.9	456	1.0	306	67.1	47.9	15.7
בני ברק	201	1.2	569	1.2	1,694	1.5	600	1.4	192	32.0	35.4	24.1
חדרה	926	5.5	2,218	4.6	6,233	5.7	2,382	5.4	770	32.3	38.2	25.9
חולון	401	2.4	1,393	2.9	2,745	2.5	1,659	3.8	468	28.2	60.4	43.4
טבריה	785	4.7	1,960	4.0	4,982	4.5	2,168	4.9	801	36.9	43.5	27.5
יפו	732	4.4	2,239	4.6	4,634	4.2	1,739	4.0	768	44.2	37.5	20.9
כפר סבא	371	2.2	1,551	3.2	2,209	2.0	1,125	2.6	373	33.2	50.9	34.0
כרמיאל	293	1.8	639	1.3	1,811	1.7	910	2.1	276	30.3	50.3	35.0
נהריה	744	4.5	1,868	3.8	4,673	4.3	1,555	3.5	543	34.9	33.3	21.6
נצרת	728	4.4	1,480	3.0	5,269	4.8	1,379	3.1	652	47.3	26.2	13.8
נצרת עילית	218	1.3	502	1.0	1,263	1.2	349	0.8	160	45.8	27.7	15.0
נתניה	917	5.5	2,645	5.4	5,879	5.4	2,199	5.0	989	45.0	37.4	20.6
עפולה	473	2.8	1,194	2.5	2,920	2.7	1,496	3.4	544	36.3	51.2	32.6
פתח תקוה	772	4.6	2,545	5.2	4,987	4.5	2,262	5.2	761	33.6	45.4	30.1
קרית	729	4.4	2,182	4.5	4,240	3.9	2,219	5.1	787	35.5	52.3	33.8
ראשון לציון	487	2.9	1,692	3.5	2,848	2.6	1,504	3.4	431	28.7	52.8	37.7
רחובות	791	4.7	2,478	5.1	5,171	4.7	2,482	5.7	946	38.1	48.0	29.7
רמלה	659	3.9	1,990	4.1	4,245	3.9	1,663	3.8	603	36.3	39.2	25.0
בית שמש	225	1.3	592	1.2	1,351	1.2	473	1.1	255	53.9	35.0	16.1
רמת גן	288	1.7	1,347	2.8	1,861	1.7	1,119	2.5	345	30.8	60.2	41.6

לוח 2 - נשים המקבלות דמי מזונות, סך התשלומים וסך התקבולים

סך הכול ארצי, 1993 - 2015

התקבולים כאחוז מהתשלומים		תקבולים (באלפי ש"ח)	תשלומים (באלפי ש"ח)	מס' חייבים לדמי מזונות (ממוצע חודשי)	נשים המקבלות דמי מזונות (ממוצע חודשי)	תקופה
תקבולים בלי קיזוז מגמלאות	סך התקבולים					
	44.8	58,513	130,467	23,251	15,067	1993
	42.4	66,713	157,517	25,467	16,153	1994
	48.7	91,824	188,724	27,364	17,528	1995
	50.2	111,024	221,032	29,841	18,283	1996
	48.5	128,660	265,210	32,069	19,509	1997
	41.0	129,561	315,850	34,434	21,101	1998
	40.0	146,759	367,012	37,316	22,884	1999
	38.5	158,846	412,806	40,441	24,709	2000
	38.9	177,977	457,047	43,265	26,294	2001
	37.0	188,660	509,657	46,400	27,956	2002
	38.8	173,188	446,030	48,114	25,789	2003
	37.9	163,831	431,939	49,348	24,596	2004
	43.0	179,545	417,268	50,485	23,603	2005
	42.5	181,235	426,247	51,293	22,712	2006
	41.4	171,491	414,639	51,724	21,771	2007
	41.8	174,359	417,573	52,255	20,784	2008
	40.4	172,436	427,020	52,944	20,253	2009
	40.0	178,616	446,091	53,824	20,012	2010
	44.5	188,008	422,638	54,467	19,438	2011
32.9	48.5	203,777	419,743	54,600	18,744	2012
32.3	48.7	204,187	419,565	54,925	18,283	2013
26	42	178,218	421,358	55,346	17,820	2014
22	38	165,210	436,504	50,879	17,038	2015
33.6	49.1	51,159	104,124	54,634	19,009	1 - 3 2012
33.4	48.5	50,822	104,833	54,589	18,798	4 - 6
31.3	47.5	48,648	102,503	54,508	18,605	7 - 9
33.3	49.1	53,148	108,283	54,667	18,565	10 - 12
27.9	43.5	45,699	104,940	54,749	18,452	1 - 3 2013
36.0	53.2	55,182	103,742	54,886	18,380	4 - 6
30.5	47.1	49,859	105,921	54,965	18,248	7 - 9
35.0	50.9	53,447	104,962	55,098	18,051	12-10
29.2	45.6	47,939	105,211	55,323	17,977	1 - 3 2014
31.2	47.3	49,995	105,794	55,223	17,858	4 - 6
28.6	45.0	47,747	106,074	55,387	17,790	7 - 9
14.3	31.2	32,537	104,279	55,450	17,654	12-10
20.6	38.9	39,726	102,074	55,728	17,403	1 - 3 2015
24.8	40.1	42,556	106,125	50,685	17,158	4 - 6
18.6	32.9	39,031	118,696	48,470	16,878	7 - 9
25.1	40.0	43,898	109,609	48,635	16,713	12-10