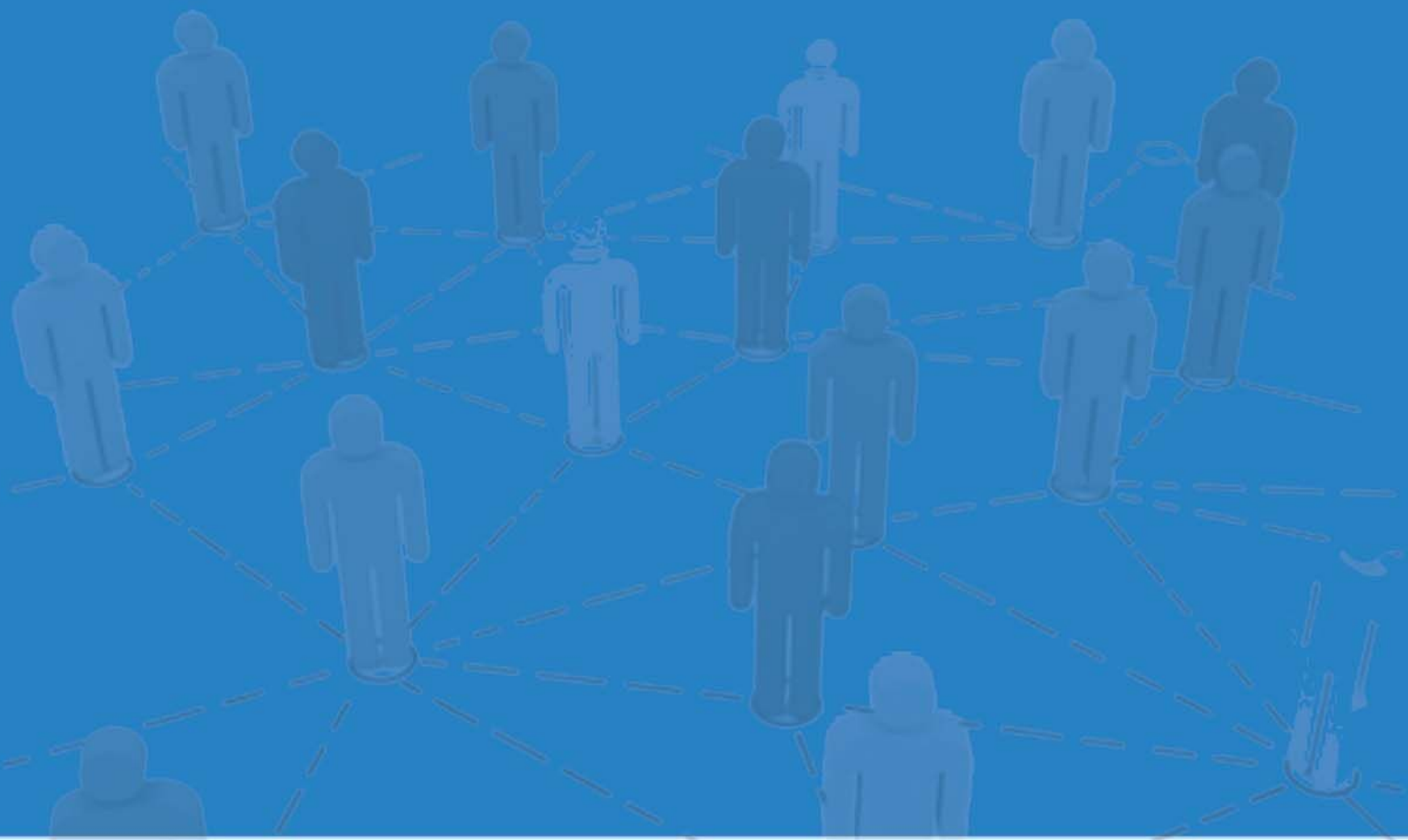




דוחות כספיים

ליום 31 בדצמבר 2021





סומך חייקין
מגדל המילניום KPMG
רחוב הארבעה 17, תא דואר 609
תל אביב 6100601
03 684 8000

דוח רואי חשבון המבקרים למינהלת המוסד לביטוח לאומי

ביקרנו את הדוחות על המצב הכספי המצורפים של המוסד לביטוח לאומי (להלן - "הביטוח הלאומי") לימים 31 בדצמבר 2021 ו-2020 ואת הדוחות על הביצוע הכספי, הדוחות על השינויים בגרעון בהון והדוחות על תזרימי המזומנים לכל אחת מהשנים שהסתיימו באותם תאריכים. דוחות כספיים אלה הינם באחריות מינהלת הביטוח הלאומי. אחריותנו היא לחוות דעה על דוחות כספיים אלה בהתבסס על ביקורתנו.

ערכנו את ביקורתנו בהתאם לתקני ביקורת מקובלים בישראל, לרבות תקנים שנקבעו בתקנות רואי חשבון (דרך פעולתו של רואה חשבון), התש"ג - 1973. על פי תקנים אלה נדרש מאתנו לתכנן את הביקורת ולבצעה במטרה להשיג מידה סבירה של בטחון שאין בדוחות הכספיים הצגה מוטעית מהותית. ביקורת כוללת בדיקה מדגמית של ראיות התומכות בסכומים ובמידע שבדוחות הכספיים. ביקורת כוללת גם בחינה של כללי החשבונאות שיושמו ושל האומדנים המשמעותיים שנעשו על ידי מינהלת הביטוח הלאומי וכן הערכת נאותות ההצגה בדוחות הכספיים בכללותה. אנו סבורים שביקורתנו מספקת בסיס נאות לחוות דעתנו.

לדעתנו, הדוחות הכספיים הנ"ל משקפים באופן נאות, מכל הבחינות המהותיות, את המצב הכספי של הביטוח הלאומי לימים 31 בדצמבר 2021 ו-2020 ואת הביצוע הכספי, השינויים בגרעון בהון ותזרימי המזומנים לכל אחת מהשנים שהסתיימו באותם תאריכים, בהתאם לתקני חשבונאות ממשלתיים של המוסד הישראלי לתקינה בחשבונאות ממשלתית ובכפוף למדיניות מינהלת הביטוח הלאומי כמתואר בבאור 2.

מבלי לסייג את חוות דעתנו הנ"ל, אנו מפנים את תשומת הלב לנושאים המפורטים להלן:

- א. לאמור בבאור 1 ב' בדוחות הכספיים בדבר הגרעון הנצבר של הביטוח הלאומי ליום 31 בדצמבר 2021 המסתכם לסך של כ-730 מיליארדי ש"ח, הנובע בעיקרו מהתחייבות הביטוח הלאומי בגין הזכויות העתידיות שנצברו למבוטחים זכאים עד למועד הדוחות הכספיים, שחושבה בהתאם לאמור במדיניות החשבונאית בבאור 2.ג. בדוחות הכספיים. להערכת מינהלת הביטוח הלאומי, ממשלת ישראל תעמיד לביטוח הלאומי את האמצעים הדרושים, ככל שידרשו, לשם עמידה בהתחייבויותיו על פי כל דין, כפי שיהיה באותה עת.
- ב. לאמור בבאור 2.ג. בדוחות הכספיים בדבר החלטת מינהלת הביטוח הלאומי לשקול את מדיניות הביטוח הלאומי לגבי חישוב קרנות הביטוח לאור פרסום תקן בינלאומי בנושא, שיכנס לתוקף החל משנת 2023, ככל ויאומץ על ידי המוסד הישראלי לתקינה חשבונאית ממשלתית.
- ג. לאמור בבאור 9.ה. בדבר הודעת מינהלת הביטוח הלאומי לממשלת ישראל על ביטול הסכם השקעת העודפים.
- ד. לאמור בבאור 1.ג. בדבר ההשלכות המשמעותיות על פעילות הביטוח הלאומי, תוצאות הפעילות ומצבו הכספי של הביטוח הלאומי בשל התפשטות נגיף הקורונה.

סומך חייקין
רואי חשבון

24 במאי 2022



דוחות על המצב הכספי

ליום 31 בדצמבר		באור	
2020	2021		
אלפי ש"ח	אלפי ש"ח		
נכסים שוטפים			
3,038,968	841,482	3	מזומנים ושווי מזומנים
6,205,267	7,097,317	4	חייבים בגין עסקאות שאינן חליפין - דמי ביטוח
21,573,682	22,886,896	9	חלות שוטפת - איגרות חוב של ממשלת ישראל חייבים ויתרות חובה: חובות הציבור חייבים אחרים
1,682,009	1,778,313	5	
69,857	150,356	6	
32,569,783	32,754,364		סך הכל נכסים שוטפים
נכסים שאינם שוטפים			
72,272	68,339	7	פיקדונות בבנק
1,487,471	1,648,494	8	ממשלת ישראל
261,993,549	290,197,070	9	איגרות חוב של ממשלת ישראל
1,111,464	1,124,498	10	רכוש קבוע
716,086	734,613	11	נכסים בלתי מוחשיים - עלויות פיתוח תוכנה
265,380,842	293,773,014		סך הכל נכסים שאינם שוטפים
297,950,625	326,527,378		סך הכל נכסים

הבאורים לדוחות הכספיים מהווים חלק בלתי נפרד מהם.



דוחות על המצב הכספי (המשך)

ליום 31 בדצמבר		באור	
2020	2021		
אלפי ש"ח	אלפי ש"ח		
			התחייבויות שוטפות
5,991,621	6,165,400	12	זכאים לגמלה
247,123	1,115,384	13	זכאים אחרים
163,814	289,138	14	התחייבות בגין קרנות מיועדות
523,149	401,934	8	ממשלת ישראל
<u>6,925,707</u>	<u>7,971,856</u>		סך הכל התחייבויות שוטפות
			התחייבויות שאינן שוטפות
257,338	192,040	14	התחייבות בגין קרנות מיועדות
7,444,800	8,173,000	15	התחייבויות בגין זכויות עובדים
945,675,500	1,040,310,400	16, 17	קרנות הביטוח
149,001	185,969	17	הפרשה לתביעות משפטיות
<u>953,526,639</u>	<u>1,048,861,409</u>		סך הכל התחייבויות שאינן שוטפות
		18	התחייבויות תלויות
(662,501,721)	(730,305,887)		גרעון בהון
<u>297,950,625</u>	<u>326,527,378</u>		סך הכל התחייבויות וגרעון בהון

מאיר שפיגלר, מנהל כללי ויו"ר המינהלה

ירון ישראלי, חשב הביטוח הלאומי, חבר מינהלה

איתן שטיין, רו"ח, מנהל אגף חשבונות

תאריך אישור הדוחות הכספיים: 24 במאי 2022



דוחות על הביצוע הכספי

לשנה שהסתיימה ביום 31 בדצמבר			
2020	2021		
אלפי ש"ח	אלפי ש"ח	באור	
מחזור הפעילות			
הכנסות מעסקאות שאינן חליפין			
46,455,757	51,405,996	'א19	דמי ביטוח מעסיקים
4,746,623	5,254,190	'ב19	דמי ביטוח לא שכירים
32,312,551	36,089,445	20	הכנסות מהעברות
<u>83,514,931</u>	<u>92,749,631</u>		סך הכל הכנסות מעסקאות שאינן חליפין
הכנסות מעסקאות חליפין			
572,888	30,765,187	21	הכנסות מימון
874,684	1,037,425	22	הכנסות אחרות
<u>1,447,572</u>	<u>31,802,612</u>		סך הכל הכנסות מעסקאות חליפין
פעילות עבור אחרים			
25,279,406	27,506,943	ג'19	תקבולים מדמי ביטוח בריאות
29,422,276	28,247,642	ג'19	תקבולים עבור השלמת סל בריאות
10,122,400	9,541,255	'ב8	תקבולים עבור גמלאות שבמימון משרד האוצר
1,249,189	1,574,933	'ב8	תקבולים עבור גמלאות שבמימון משרד הביטחון
18,863,589	16,474,810	'ד8	תקבולים עבור הקלות באבטלה ומענקי קורונה
<u>84,936,860</u>	<u>83,345,583</u>		סך הכל תקבולים מפעילות עבור אחרים
169,899,363	207,897,826		סך מחזור הפעילות
(84,936,860)	(83,345,583)		בניכוי סכומים שהתקבלו עבור אחרים
<u>84,962,503</u>	<u>124,552,243</u>		סך הכל הכנסות הביטוח הלאומי
הוצאות			
101,026,137	95,381,246	23	גמלאות ותשלומים אחרים
178,140	147,479	24	תמיכות
58,653,500	94,634,900	ג', 25	גידול בקרנות הביטוח
826,047	1,011,526	26	שכר עבודה והטבות לעובדים
582,371	621,885	27	הנהלה וכלליות
<u>161,266,195</u>	<u>191,797,036</u>		סך הכל הוצאות
<u>(76,303,692)</u>	<u>(67,244,793)</u>		גרעון נטו לשנה

הבאורים לדוחות הכספיים מהווים חלק בלתי נפרד מהם.

דוחות על השינויים בגרעון בהון

סה"כ אלפי ש"ח	גירעונות נצברים אלפי ש"ח	קרן הערכה מחדש אלפי ש"ח	
(585,968,310)	(586,127,744)	159,434	יתרה ליום 1 בינואר 2020
			שינויים במהלך שנת 2020
(229,719)	(229,719)	-	הפסדים אקטואריים ממדידה עוקבת של ההתחייבויות בגין זכויות עובדים
(76,303,692)	(76,303,692)	-	גרעון נטו לשנה
(662,501,721)	(662,661,155)	159,434	יתרה ליום 31 בדצמבר 2020
			שינויים במהלך שנת 2021
(559,373)	(559,373)	-	הפסדים אקטואריים ממדידה עוקבת של ההתחייבויות בגין זכויות עובדים
(67,244,793)	(67,244,793)	-	גרעון נטו לשנה
(730,305,887)	(730,465,321)	159,434	יתרה ליום 31 בדצמבר 2021

הבאורים לדוחות הכספיים מהווים חלק בלתי נפרד מהם.



דוחות על תזרימי המזומנים

לשנה שהסתיימה ביום 31 בדצמבר	
2020	2021
אלפי ש"ח	אלפי ש"ח

תזרימי מזומנים מפעילות שוטפת		
(76,303,692)	(67,244,793)	גרעון נטו לשנה
66,539,490	71,691,346	התאמות הדרושות כדי להציג את תזרימי המזומנים מפעילות שוטפת (א)
(9,764,202)	4,446,553	מזומנים נטו שנבעו מפעילות שוטפת (ששימשו לפעילות שוטפת)
תזרימי מזומנים לפעילות השקעה		
(96,125)	(93,481)	רכישת רכוש קבוע
1,522	2,782	תמורה ממכירת רכוש קבוע
(96,229)	(97,384)	עלויות פיתוח תוכנה
9,860	4,451	משיכת פקדונות לזמן ארוך, נטו
13,675,162	14,289,593	פדיון איגרות חוב של ממשלת ישראל
(1,300,000)	(20,750,000)	השקעה באיגרות חוב של ממשלת ישראל
12,194,190	(6,644,039)	מזומנים נטו (ששימשו לפעילות השקעה) שנבעו מפעילות השקעה
2,429,988	(2,197,486)	(ירידה) עליה במזומנים ושווי מזומנים
608,980	3,038,968	יתרת מזומנים ושווי מזומנים לתחילת השנה
3,038,968	841,482	יתרת מזומנים ושווי מזומנים לסוף השנה

הבאורים לדוחות הכספיים מהווים חלק בלתי נפרד מהם.



דוחות על תזרימי המזומנים (המשך)

לשנה שהסתיימה ביום 31 בדצמבר	
2020	2021
אלפי ש"ח	אלפי ש"ח

(א) התאמות הדרושות כדי להציג את תזרימי המזומנים מפעילות שוטפת

הוצאות (הכנסות) שאינן כרוכות בתזרימי מזומנים

128,829	158,818
(951)	(2,296)
(717)	(518)
7,391,848	(23,028,620)

פחת והפחתה
רווח הון
ריבית פיקדונות
(שערוך) שחיקה והתאמת השקעות באיגרות חוב של ממשלת ישראל לשווי הוגן

שינויים בסעיפי נכסים והתחייבויות

(425,778)	(892,050)
(378,763)	(96,304)
401,324	(119,873)
200,785	(106,799)
(166,654)	7,804
(20,950)	864,959
702,161	173,779
8,379	60,026
58,653,500	94,634,900
46,477	37,520
66,539,490	71,691,346

גידול בחייבים דמי ביטוח
גידול בחובות הציבור
(גידול) קיטון בחובות ממשלת ישראל
(גידול) קיטון בחייבים אחרים וריבית לקבל
גידול (קיטון) בזכויות עובדים בעת פרישה
גידול (קיטון) בזכאים אחרים
גידול בזכאים לגמלה
גידול בהתחייבות בגין קרנות מיועדות
גידול בקרנות הביטוח
גידול בהפרשה לתביעות משפטיות

(ב) פעולות מהותיות שאינן כרוכות בתזרימי מזומנים

229,719	559,373
---------	---------

הפסדים אקטואריים ממדידה עוקבת של התחייבויות בגין זכויות עובדים כנגד הדוח על השינויים בגרעון בהון

הבאורים לדוחות הכספיים מהווים חלק בלתי נפרד מהם.

באורים לדוחות הכספיים**באור 1 – כללי**

א. המוסד לביטוח לאומי הוא תאגיד, כשיר לכל חובה, זכות ופעולה משפטית. המוסד לביטוח לאומי הוקם בשנת 1954 ופועל מתוקף "חוק הביטוח הלאומי (נוסח משולב), התשנ"ה-1995".

המוסד לביטוח לאומי נועד להבטיח לאוכלוסיות חלשות ולמשפחות שנקלעו למצוקה זמנית או ממושכת בסיס כלכלי לקיומן. בחוק הביטוח הלאומי ענפים בתחומי ביטוח אזרח ותיק ושארים, אמהות, ילדים, נפגעי עבודה, נכות כללית, נפגעי תאונות, סיעוד, אבטלה, פשיטת רגל ופירוק תאגיד. מלבד מגמלאות בכסף מעניק המוסד לביטוח לאומי שירותי שיקום, הכשרה מקצועית, שירותי סיעוד ועוד.

ב. כמשתקף בדוחות הכספיים, הגרעון הנצבר של הביטוח הלאומי ליום 31 בדצמבר 2021 מסתכם לסך של כ-730 מיליארדי ש"ח, הנובע בעיקרו מהתחייבות הביטוח הלאומי בגין הזכויות העתידיות שנצברו למבוטחים זכאים עד למועד הדוחות הכספיים בארבע ענפי ביטוח ארוכי טווח המציגים התחייבות בסך של כ-1,040 מיליארדי ש"ח. זאת בהתאם למדיניות החשבונאית של הביטוח הלאומי. ראה באור 2 - עיקרי המדיניות החשבונאית. בדוח האקטוארי המלא של הביטוח הלאומי ליום 31.12.2016 שפורסם ביוני 2020 נרשם כי: "בשנת 2044 הקרן צפויה להתרוקן וללא מימון נוסף, המוסד צפוי לא להיות מסוגל לשלם את מלוא התחייבויותיו לפי החוק. "הקרן" - נכסי המוסד המושקעים בשני סוגי אג"ח מדינה". להערכת מינהלת הביטוח הלאומי, ממשלת ישראל תעמיד לביטוח הלאומי את האמצעים הדרושים, ככל שיידרשו, לשם עמידה בהתחייבויותיו על פי כל דין, כפי שיהיה באותה עת, אולם קיים חשש ממשי שממשלת ישראל תפעל לגריעת/הפחתת תשלומי הקצבאות, בכדי להימנע מהצורך להחזר החוב שלה לביטוח הלאומי.

ג. התפרצות נגיף הקורונה

בסוף שנת 2019 התפרץ נגיף הקורונה (COVID-19) בסין והחל להתפשט למדינות נוספות רבות בעולם, כולל ישראל. ביום 11 במרץ 2020 ארגון הבריאות העולמי הכריז על התפרצות נגיף הקורונה כמגיפה עולמית. מגיפה זו הביאה לירידה בהיקפי הפעילות הכלכלית באזורים רבים בעולם, כולל בישראל. המדינה והמוסד לביטוח לאומי ממשיכים לעקוב באופן שוטף אחר ההתפתחויות בארץ ובעולם בהקשר זה, בשם לב להנחיות הממשלה המתפרסמות מעת לעת, ובוחנים את השפעות התפשטות הנגיף במישורים שונים מעבר למישור הבריאותי, לרבות במישור הכלכלי, החברתי והארגוני. בחודש דצמבר 2020 החל במדינת ישראל מבצע חיסונים הדרגתי שנמשך בשנים 2021 ו-2022 ומטרתו חיסון כלל אוכלוסיית ישראל ברת החיסון לצורך בלימת המגיפה בישראל. להתפשטות נגיף הקורונה בישראל לרבות הוריאנטים השונים, ישנן השלכות רוחביות על פעילות הכלכלית של המדינה ושל המוסד לביטוח לאומי, המשפיעות על התקציב ופעילות כלל משרדי הממשלה והמוסד לביטוח לאומי.

בהיבט הפעילות של הביטוח הלאומי, להתפשטות נגיף הקורונה ישנה השפעה על יכולת הביטוח הלאומי לעמוד ביעדים שהוגדרו עבורו ועל הקצאת המשאבים לפעילויות השונות של הביטוח הלאומי. להלן פירוט פעילויות שהביטוח הלאומי הושפע מהן במהלך ההתמודדות עם מגפת הקורונה, כולל פעילויות ייעודיות שבוצעו והשפעתן על הדוחות הכספיים של הביטוח הלאומי לשנת 2021:

1. תשלומי קצבאות מוגדלים בעיקר אבטלה, שרובם מומנו על חשבון האוצר במסגרת הקלות שניתנו למקבלי גמלת אבטלה.
2. המשך טיפול מוגבר בתביעות אבטלה ובכללם חל"ת (חופשה ללא תשלום), אם כי ברמה מופחתת לעומת שנת 2020, בה התפרצה מגפת הקורונה.
3. טיפול ופיתוח מערכות מחשב התומכות בתשלומי מענקים מיוחדים במימון אוצר המדינה כדוגמת: תשלומי דמי בידוד למעסיקים.
4. המשך התאמת קבלת הקהל בסניפים להנחיות משרד הבריאות ואגף הביטוחון בביטוח הלאומי, והרחבת מתן השירותים למבוטחים באמצעות שירותי המוקדים הטלפונים ושירותי האינטרנט של הביטוח הלאומי.

יצוין כי קיימות השפעות נוספות של משבר הקורונה על פעילות הביטוח הלאומי והקצאת המשאבים בשנת הדוחות.

להערכת הביטוח הלאומי, מאחר ומדובר באירוע משמעותי ומתפתח, להמשך התפשטות הנגיף או בלימתו עשויות להיות השפעות נוספות, לרבות השפעות מהותיות, בהיבטים האמורים לעיל ואף בהיבטים נוספים.



באורים לדוחות הכספיים

באור 1 – כללי (המשך)

ד.	הגדרות	
	הביטוח הלאומי	- המוסד לביטוח לאומי.
	החוק	- חוק הביטוח הלאומי (נוסח משולב), התשנ"ה - 1995.
	מטבע הדיווח	- הוא המטבע המשמש בהצגת הדוחות הכספיים.
	מדד	- מדד המחירים לצרכן המתפרסם על ידי הלשכה המרכזית לסטטיסטיקה.
	צדדים קשורים	- כמשמעותם בתקן חשבונאות ממשלתי מספר 20.
	אנשי מפתח בהנהלה	- כמשמעותם בתקן חשבונאות ממשלתי מספר 20.
	שווי הוגן	- הסכום שבו ניתן להחליף נכס, או לסלק התחייבות, בעסקה בין קונה מרצון לבין מוכר מרצון שאינם קשורים, הפועלים בצורה מושכלת.

באור 2 – עיקרי המדיניות החשבונאית

א. בסיס עריכת הדוחות הכספיים

(1) הצהרה לגבי יישום תקני חשבונאות ממשלתיים

הדוחות הכספיים ערוכים בהתאם לתקני חשבונאות ממשלתיים ובכפוף למדיניות מינהלת הביטוח הלאומי כמפורט להלן. תקנים אלה מפורסמים על ידי המוסד הישראלי לתקינה בחשבונאות ממשלתית ומבוססים על תקני חשבונאות בינלאומיים למגזר הציבורי (IPSAS) המפורסמים על ידי הועדה הבינלאומית לתקני חשבונאות למגזר הציבורי (IPSASB). הביטוח הלאומי מאמץ את הוראות התכ"ם בהתאם לשינויים המחייבים.

הדוחות הכספיים אושרו לפרסום על ידי מינהלת הביטוח הלאומי ביום 24 במאי 2022.

(2) בסיסי המדידה ששימשו בעריכת הדוחות הכספיים

הדוחות הכספיים נערכו על בסיס העלות ההיסטורית, למעט נכסים והתחייבויות שונים המוצגים על בסיס מדידה אחר, כמפורט בבאורים לדוחות הכספיים. עיקרי המדיניות החשבונאית המתוארים להלן, יושמו באופן עקבי ביחס לכל השנים המוצגות, אלא אם צוין אחרת.



באורים לדוחות הכספיים

באור 2-עיקרי המדיניות החשבונאית (המשך)

א. בסיס עריכת הדוחות הכספיים (המשך)

(3) שימוש באומדנים ושיקול דעת

בעת הכנתם של הדוחות הכספיים, עריכתם והצגתם על פי כללי החשבונאות המקובלים, נדרשת מינהלת הביטוח הלאומי להשתמש בשיקול דעת, אומדנים והנחות אשר משפיעים על יישום המדיניות החשבונאית ועל סכומים של נכסים והתחייבויות. מעצם טיבם של אומדנים והנחות, התוצאות בפועל עשויות להיות שונות מאומדנים אלה.

בעת גיבושם של אומדנים חשבונאיים המשמשים בהכנת הדוחות הכספיים, נדרשת מינהלת הביטוח הלאומי להניח הנחות באשר לנסיבות ואירועים הכרוכים באי וודאות משמעותית. בשיקול הדעת בקביעת האומדנים, מתבססת ההנהלה על ניסיון העבר, עובדות שונות, גורמים חיצוניים, וכן על הנחות סבירות בהתאם לנסיבות המתאימות לכל אומדן.

האומדנים וההנחות שבבסיסם נסקרים באופן שוטף. שינויים באומדנים חשבונאיים מוכרים בתקופה שבה תוקנו האומדנים ובכל תקופה עתידית מושפעת.

להלן מידע בדבר הנחות שהניח הביטוח הלאומי לגבי העתיד וגורמים עיקריים אחרים לחוסר ודאות בקשר לאומדנים, שקיים סיכון משמעותי שתוצאתם תהייה תיאום מהותי לערכים בספרים של נכסים והתחייבויות במהלך שנת הכספים הבאה:

א. איגרות חוב של ממשלת ישראל -
איגרות החוב מוצגות בהתאם לתזרימי המזומנים המהוונים שינבעו לביטוח הלאומי במהלך חיי איגרות החוב. שיעור ההיוון המשמש בחישוב הינו בהתאם לווקטור ריביות של איגרות חוב תלוש אפס. שינוי בשיעור ההיוון לאור השינוי בווקטור כאמור, עשוי להשפיע על ערכן של איגרות החוב המוצגות בדוחות הכספיים.

ב. יישום מודל הערכה מחדש של רכוש קבוע -
החל משנת 2012 המבנים מוצגים על בסיס שווים ההוגן, כאשר שינויים בשווים ההוגן נזקפים לדוח על השינויים בגרעון בהון.
לצורך קביעת השווי ההוגן מתבסס הביטוח הלאומי על הערכות שווי המבוצעות על ידי שמאיי מקרקעין חיצוניים בלתי תלויים בעלי ידע, ניסיון ומומחיות נדרשים. הערכות השווי נקבעות לפי שיטות הערכה מקובלת לנכסי נדל"ן. השמאות האחרונה בוצעה בשנת 2016.

ג. התחייבויות בגין זכויות עובדים -
התחייבויות בגין זכויות עובדים מבוססות על מספר רב של נתונים, תוך שימוש בטכניקות הערכה אקטואריות. חישוב ההתחייבויות כרוך בקביעת הנחות, בין השאר לגבי שיעורי ההיוון, שיעורי תשואה צפויים, שיעור עליית השכר, שיעורי תחלופת עובדים והנחות שונות נוספות. קיימת אי-ודאות מהותית בגין הנחות אלו ושינויים בהן עשויים להביא לגידול או קיטון בערכן של ההתחייבויות בספרים. ראה גם באור 15.

ד. קרנות הביטוח -
קרנות הביטוח מבוססות על אומדני התחייבויות אקטואריות של ענפי הביטוח: אזרחותיק ושארים, נכות כללית, נפגעי עבודה וסיעוד כלפי מבוטחים, שלגביהם נוצרה עילת זכאות לתאריך הדיווח. שינוי בהנחות אקטואריות עשויים להשפיע באופן מהותי על ערכן של ההתחייבויות. ראה גם באור 16.

בשנת הדוח נעשה עדכון של המודל האקטוארי על פיו מחושבות קרנות הביטוח, אשר טופל כשינוי אומדן חשבונאי. עדכון זה לא הביא לפער מהותי ביתרת קרנות הביטוח. ראה פירוט בבאור 16. ז. 3.



באורים לדוחות הכספיים

באור 2 - עיקרי המדיניות החשבונאית (המשך)

א. בסיס עריכת הדוחות הכספיים (המשך)

(3) שימוש באומדנים ושיקול דעת (המשך)

ה. הפרשה לתביעות משפטיות והתחייבויות תלויות - בהסתמך על חוות דעתם של היועצים המשפטיים של הביטוח הלאומי, נקבעים סיכויי תביעות משפטיות שהוגשו כנגד הביטוח הלאומי, במידת האפשר, ועל פיהם נאמד הסכום אותו יש לכלול כהפרשה בדוחות הכספיים. הערכות אלה מתבססות על מיטב שיפוטם המקצועי, בהתחשב בשלב בו מצויים ההליכים וכן על ניסיון העבר. תוצאות התביעות בפועל עלולות להיות שונות מהערכות אלה דבר שעשוי לגרום לביטול או יצירת הפרשה בגין תביעה. ראה גם באור 17 ו-18.

(4) תקופת המחזור התפעולי

תקופת המחזור התפעולי של הביטוח הלאומי הינו שנה. לפיכך, הנכסים השוטפים וההתחייבויות השוטפות כוללים פריטים המיועדים והצפויים להתממש בתקופת המחזור התפעולי העוקבת.

ב. הצמדה

נכסים והתחייבויות הצמודים למדד המחירים לצרכן נכללו לפי המדד המתאים לגבי כל נכס או התחייבות.

פרטים על מדד המחירים לצרכן ושעורי השינוי בתקופת הדוח:

31 בדצמבר 2019	31 בדצמבר 2020	31 בדצמבר 2021	
100.8	100.1	102.91	מדד המחירים לצרכן - בגין (על בסיס 2018)
100.8	100.2	102.61	מדד המחירים לצרכן - ידוע (על בסיס 2018)
שעור השינוי באחוזים			
2019	2020	2021	
0.60	(0.7)	2.8	מדד המחירים לצרכן - בגין
0.30	(0.6)	2.4	מדד המחירים לצרכן - ידוע

ג. מזומנים ושווי מזומנים

מזומנים ושווי מזומנים כוללים יתרות מזומנים הניתנים לשימוש מיידי ופיקדונות לפי דרישה. שווי מזומנים כוללים השקעות לזמן קצר אשר משך הזמן ממועד ההפקדה המקורי ועד למועד הפדיון הינו עד 3 חודשים, ברמת נזילות גבוהה אשר ניתנות להמרה בנקל לסכומים ידועים של מזומנים ואשר חשופות לסיכון בלתי משמעותי של שינויים בשווי. שווי מזומנים כוללים, בין היתר, פיקדונות לזמן קצר שהופקדו בבנק ישראל או בבנקים אחרים, אשר מקיימים את הקריטריונים לעיל.

ד. הפרשה לחובות מסופקים

ההפרשה לחובות מסופקים מחושבת בשיעור מסוים מסכום החובות בהתאם לאומדנים המחושבים לפי סוג החוב. השיעור נקבע על בסיס הערכת מנהלת הביטוח הלאומי המתבססת על ניסיון העבר. על פי הערכת מינהלת הביטוח הלאומי ההפרשה משקפת בצורה נאותה את ההפסד הגלום בחובות שגבייתם מוטלת בספק.

באורים לדוחות הכספיים

באור 2 – עיקרי המדיניות החשבונאית (המשך)

ה. הפרשות

הפרשות מוכרות בדוחות הכספיים כאשר מתקיימים התנאים הבאים במצטבר: קיימת לביטוח הלאומי מחויבות קיימת (משפטית או משתמעת) בהווה כתוצאה מאירועי העבר, צפוי שיידרש תזרים שלילי של משאבים המגלמים הטבות כלכליות או פוטנציאל שירות כדי לסלקה וניתן לערוך אומדן מהימן של סכום המחויבות.

הסכום המוכר כהפרשה, הינו האומדן הטוב ביותר של הוצאה הנדרשת לסילוק המחויבות הקיימת במועד הדיווח. כאשר ההשפעה של ערך הזמן הינה מהותית, סכום ההפרשה יימדד לפי הערך הנוכחי של היציאות החזויות לסילוק המחויבות. הערך בספרים של ההפרשה מותאם בכל תקופה על מנת לשקף את חלוף הזמן. סכום התיאום מוכר כהוצאות ריבית.

הביטוח הלאומי מכיר בהשבה כאשר, ורק כאשר, קרוב לוודאי שההשבה תתקבל אם הביטוח הלאומי יסלק את המחויבות. ההשבה תטופל כנכס נפרד. הסכום שמוכר בגין ההשבה אינו עולה על סכום ההפרשה.

ו. תביעות משפטיות

הפרשה בגין תביעות מוכרת כאשר מתקיימים התנאים הבאים במצטבר: לביטוח הלאומי קיימת מחויבות משפטית בהווה או מחויבות משתמעת כתוצאה מאירוע שהתרחש בעבר, יותר סביר מאשר לא (more likely than not) כי הביטוח הלאומי יידרש למשאביו הכלכליים לסילוק המחויבות וניתן לאמוד את המחויבות באופן מהימן. כאשר השפעת ערך הזמן מהותית, נמדדת ההפרשה בהתאם לערכה הנוכחי.

ז. איגרות חוב של ממשלת ישראל

איגרות החוב מהוות חלק ממקורות הביטוח הלאומי לכיסוי קרנות הביטוח. בהתאם לכך ובמקביל לבסיס ההערכה של קרנות הביטוח (ראה באורים 9 ו-16) מוצגות איגרות החוב בהתאם לתזרימי המזומנים המהוונים, שינבעו לביטוח הלאומי במהלך תקופת איגרות החוב.

ח. רכוש קבוע

הכרה ומדידה

רכוש קבוע מוכר לראשונה לפי עלות, לרבות עלויות שניתן ליחסן במישרין לרכישת רכוש קבוע או להקמתו לשם הבאתו למיקום ולמצב הדרושים לצורך הפעלתו באופן שבו התכוונה ההנהלה. עלות נכסים שהוקמו באופן עצמי כוללת את עלות החומרים ושכר עבודה ישיר, וכן כל עלות נוספת שניתן ליחס במישרין להבאת הנכס למיקום ולמצב הדרושים לצורך הפעלתו באופן שבו התכוונה ההנהלה. כאשר נכס מתקבל ללא עלות או בעלות סמלית, עלותו היא שוויו ההוגן במועד קבלתו.

עלות תוכנה שנרכשה, המהווה חלק בלתי נפרד מתפעול הציוד המקושר אליו, מוכרת כחלק מעלות ציוד זה.

עלות הנכסים אשר במימון רכישתם השתתפו גורמי חוץ מוצגת לאחר ניכוי סכום ההשתתפות.

חלקי חילוף, ציוד עזר וציוד גיבוי מסווגים כרכוש קבוע כאשר הם עומדים בהגדרת רכוש קבוע בהתאם לתקן חשבונאות ממשלתי 17, אחרת הם מסווגים כמלאי.

כאשר לחלקי רכוש קבוע משמעותיים (לרבות עלויות של בדיקות תקופתיות משמעותיות) יש אורך חיים שונה, הם מטופלים כפריטים נפרדים של הרכוש הקבוע.

בתקופות שלאחר ההכרה הראשונה פריטי רכוש קבוע נמדדים לפי עלותם בניכוי פחת שנצבר ובניכוי הפסדים מירידת ערך שנצברו.

החל משנת 2012 המבנים מוצגים לפי מודל הערכה מחדש (שווי הוגן במועד ההערכה מחדש), בניכוי פחת שנצבר לאחר מכן ובניכוי הפסדים מירידת ערך שנצברו לאחר מכן.



באורים לדוחות הכספיים

באור 2 - עיקרי המדיניות החשבונאית (המשך)

ח. רכוש קבוע (המשך)

במהלך שנת 2016 נערכה הערכת שווי לעדכון מבני הביטוח הלאומי, אשר הסתכמה בכ-7 מיליוני ש"ח ונזקפה ישירות לקרן הערכה מחדש, בדוח על השינויים בגרעון בהון.

הערכות השווי של המבנים בשנת 2012 נעשו על ידי מעריכי שווי מקצועיים בלתי תלויים. העלייה בערך המבנים כתוצאה מהערכה מחדש, נזקפה ישירות לקרן הערכה מחדש, בדוח על השינויים בגרעון בהון. קרן ההערכה מחדש תיזקף לעודפים בעת מימוש הנכסים אליהם היא מתייחסת.

רווח או הפסד הנובע מגריעת פריט רכוש קבוע ייקבע כהפרש בין התמורה נטו מהמימוש, אם קיימת, לבין הערך בספרים של הפריט, וירשם בסעיף הכנסות אחרות או הוצאות אחרות, לפי העניין, בדוח על הביצוע הכספי.

עלויות עוקבות

עלות החלפת חלק מפריט רכוש קבוע ועלויות עוקבות אחרות מוכרת כחלק מהערך בספרים של אותו פריט, אם צפוי כי התועלת הכלכלית העתידית או פוטנציאל השירות הגלומים בפריט תזרום לביטוח הלאומי וכי עלותו ניתנת למדידה באופן מהימן. הערך בספרים של החלק שהוחלף נגרע.

עלויות תחזוקה שוטפות נזקפות לדוח על הביצוע הכספי עם התהוותן.

פחת

פחת הוא הקצאה שיטתית של הסכום בר-פחת של נכס על פני אורך חייו השימושיים. סכום בר פחת הוא העלות של הנכס, או סכום אחר המחליף את העלות, בניכוי ערך השייר שלו.

נכס מופחת כאשר הוא זמין לשימוש, דהיינו כאשר הוא הגיע למיקום ולמצב הדרושים לצורך הפעלתו באופן שבו התכוונה ההנהלה.

פחת נזקף לדוח על הביצוע הכספי (אלא אם נכלל בערך בספרים של נכס אחר), לפי שיטת הקו הישר על פי אומדן אורך החיים השימושי של כל חלק משמעותי מפריטי הרכוש הקבוע, מאחר ושיטה זאת משקפת את דפוס צריכת ההטבות הכלכליות העתידיות או את פוטנציאל השירות הגלומים בנכס. נכסים חכורים בחכירה מימונית, לרבות קרקעות ושיפורים במושכר מופחתים על פני התקופה הקצרה מבין תקופת החכירה או השכירות לבין אורך החיים השימושי של הנכס, אלא אם צפוי באופן סביר שהביטוח הלאומי יקבל בעלות על הנכס בתום תקופת החכירה. קרקעות בבעלות אינן מופחתות.

אומדן אורך החיים השימושיים לתקופה השוטפת ולתקופת ההשוואה הינו כדלקמן:

מבנים	-	50 שנה
שיפורים במושכר	-	10 שנים
מחשבים וציוד הקפי	-	3-5 שנים
ריהוט וציוד משרדי	-	כ- 16 שנה
כלי רכב	-	כ- 6 שנים

האומדנים בדבר שיטת הפחת, אורך החיים השימושי וערך השייר נבחנים מחדש בכל שנת דיווח. שינויים, ככל שישנם, מטופלים כשינוי אומדן חשבונאי.



באורים לדוחות הכספיים

באור 2 – עיקרי המדיניות החשבונאית (המשך)

ט. נכסים בלתי מוחשיים - עלויות פיתוח תוכנה

נכס בלתי מוחשי הינו נכס לא כספי, הניתן לזיהוי וחסר מהות פיזית. נכס ניתן לזיהוי אם הוא ניתן להפרדה או שנובע מהסדרים מחייבים (לרבות זכויות חוזיות או זכויות משפטיות אחרות), וזאת מבלי להתחשב אם זכויות אלה ניתנות להעברה או ניתנות להפרדה מהישות או מזכויות וממחויבויות אחרות.

הכרה לראשונה

נכס בלתי מוחשי שנרכש על ידי הביטוח הלאומי, מוכר לראשונה לפי עלות, לרבות עלויות שניתן ליחסן במישרין להכנת הנכס הבלתי מוחשי לשימוש המיועד. יציאה בגין פריט בלתי מוחשי שהוכרה לראשונה כהוצאה, אינה מוכרת כחלק מהעלות של נכס בלתי מוחשי במועד מאוחר יותר.

מחקר ופיתוח

היציאות הקשורות בפעילויות מחקר המבוצעות במטרה לרכוש ידע והבנה מדעיים או טכניים חדשים, נזקפות לדוח על הביצוע הכספי עם התהוותן.

פעילויות פיתוח קשורות בתכנית לייצור מוצרים, לרבות פיתוח תוכנות, או תהליכים חדשים או לשיפור משמעותי של מוצרים ופיתוח תוכנות או תהליכים קיימים. עלויות בגין פעילויות פיתוח אלו מוכרות כנכס בלתי מוחשי אם ורק אם: ניתן למדוד באופן מהימן את עלויות הפיתוח; המוצר או התהליך ישימים מבחינה טכנית ומסחרית; צפויה הטבה כלכלית עתידית או פוטנציאל שירות עתידי מהמוצר ולביטוח הלאומי כוונה, יכולת ומקורות מספיקים על מנת להשלים את הפיתוח ולהשתמש בנכס או למכרו.

עלויות שהוכרו כנכס בלתי מוחשי בגין פעילויות הפיתוח כוללות את עלות החומרים, שכר עבודה ישיר, הוצאות תקורה שניתן ליחסן ישירות להכנת הנכס לשימוש המיועד ועלויות אשראי שהונו. עלויות אחרות בגין פעילויות פיתוח נזקפות לדוח על הביצוע הכספי עם התהוותן.

מדידה עוקבת

נכס בלתי מוחשי מוצג לפי עלות בניכוי כל הפחתה שנצברה ובניכוי הפסדים מירידת ערך שנצברו. עלויות עוקבות מוכרות כנכס בלתי מוחשי אך ורק כאשר הן מגדילות את ההטבה הכלכלית העתידית הגלומה בנכס בגינו הן הוצאו, יתר העלויות נזקפות לדוח על הביצוע הכספי עם התהוותן.

הפחתה

סכום בר פחת של נכס בלתי מוחשי בעל אורך חיים שימושיים מוגדר מוקצה באופן שיטתי על פני אורך חייו השימושיים לפי שיטת הקו הישר. הוצאות ההפחתה מוכרות כהוצאות בדוח על הביצוע הכספי, אלא אם הן נכללות בערך בספרים של נכס אחר. מוניטין ונכסים בלתי מוחשיים בעלי אורך חיים בלתי מוגדר אינם מופחתים באופן שיטתי, אלא נבחנים לפחות אחת לשנה לירידת ערך.

נכסים בלתי מוחשיים אשר נוצרים בביטוח הלאומי אינם מופחתים באופן שיטתי כל עוד הם אינם זמינים לשימוש. לפיכך, נכסים בלתי מוחשיים אלו, כגון עלויות פיתוח, נבחנים לירידת ערך לפחות אחת לשנה, עד למועד בו הם הופכים להיות זמינים לשימוש.

אומדן אורך החיים השימושיים לתקופה השוטפת ולתקופת ההשוואה הינו כדלקמן:

תוכנה ופרויקטי מחשוב - 5-15 שנים

האומדנים בדבר שיטת הפחת, אורך החיים השימושי וערך השייר נבחנים מחדש בכל שנת דיווח. שינויים, ככל שישנם, מטופלים כשינוי אומדן חשבונאי. הביטוח הלאומי בוחן את אומדן אורך החיים השימושי של נכס בלתי מוחשי שאינו מופחת לפחות מדי שנה על מנת לקבוע האם האירועים והנסיבות ממשיכים לתמוך בקביעה כי לנכס הבלתי מוחשי אורך חיים בלתי מוגדר.



באורים לדוחות הכספיים

באור 2 – עיקרי המדיניות החשבונאית (המשך)

י. זכאים לגמלה

הזכאויות לגמלה למבוטחים מחושבות על ידי אקטואר הביטוח הלאומי עבור תביעות שהוגשו בגין שנת הדוח ובגין השנים הקודמות לה וטרם שולמו עד לתאריך הדוח על המצב הכספי, וכן עבור אומדן תביעות שטרם הוגשו אולם תיווצר בגינן זכאות לתקופה שלפני תאריך הדוח על המצב הכספי. הזכאויות לגמלה חושבו בגין קצבאות המשולמות לפי חוק הביטוח הלאומי בלבד.

יא. תמיכות, העברות והקצבות

תמיכות הן הטבות לרווחת הציבור המסופקות על ידי הביטוח הלאומי, שעבורן הוא אינו מקבל תמורה ישירה ממקבלי אותן הטבות, השווה בקירוב לערכם והשירותים שסופקו.

תמיכות המקיימות את התנאים שלהלן, מוכרות כהוצאות במהלך תקופת הדיווח:

1. התקיימו תנאי הזכאות לקבלת התמיכה במהלך תקופת הדיווח.
2. סכום ההוצאה ניתן למדידה באופן מהימן.

תמיכות נרשמות כהתחייבות בדוחות הכספיים בתקופה בה התרחשו אירועים שיצרו את התמיכה, כל עוד מתקיימים כל אלה:

1. לביטוח הלאומי יש מחויבות קיימת בגין תמיכה כתוצאה מאירוע מהעבר
2. צפוי כי יידרש תזרים של משאבים החוצה בגין המחויבות וכן,
3. ניתן לאמוד את סכום התמיכה באופן מהימן.

הסוגים העיקריים של תמיכות הניתנות על ידי המשרד הם:

תמיכות בגין קרנות מיועדות

התחייבויות אלה מתייחסות לפעולות בקרנות באמצעותן מממן הביטוח הלאומי על פי החוק פעולות מיוחדות בתחומים - שירותים לנכים, סיעוד, נפגעי עבודה פעולות מיוחדות ופיתוח שירותים לילדים בסיכון.

ההתחייבויות הן בגין הסכמים שנחתמו עם הביטוח הלאומי ואשר מחייבים אותו בתשלומים העומדים לפרעון לאחר תאריך הדוח על המצב הכספי. השינוי בהתחייבויות נזקף להוצאות תמיכות בדוחות על הביצוע הכספי.

יב. התחייבויות בגין זכויות עובדים בעת פרישה, פדיון ימי מחלה וימי חופשה שטרם נוצלו

התחייבויות הביטוח הלאומי בגין פנסיה תקציבית וצוברת מחושבות תוך שימוש בהערכות אקטואריות על ידי אקטואר הביטוח הלאומי.

החל משנת 2019, רווחים או הפסדים אקטואריים הנובעים ממדידה עוקבת של ההתחייבות האקטוארית בגין פנסיה תקציבית, נזקפים ישירות לדוח על הגרעון בהון. העדכון לא בוצע בדרך של הצגה מחדש של הדוחות הכספיים עקב חוסר מהותיות.

התחייבויות בשל סיום יחסי עובד מעביד, באשר לעובדים שאינם נכללים בפנסיה תקציבית, מחושבות בהתאם לתנאי העסקה של אותם עובדים.

ההתחייבויות בגין ימי חופשה וימי מחלה שלא נוצלו על ידי העובדים מכוסות על ידי הפרשות בדוחות הכספיים. חלקן של משרד האוצר במימון התחייבויות אלה חושב על פי השיעור הממוצע של השתתפותו בהוצאות המינהל ונרשם במסגרת נכסי הביטוח הלאומי.



באורים לדוחות הכספיים

באור 2 – עיקרי המדיניות החשבונאית (המשך)

יג. קרנות הביטוח

קרנות הביטוח הן אומדני התחייבויות של ענפי הביטוח לתאריך הדוח על המצב הכספי כלפי אלה מהמבוטחים או תלויים, שלגביהם נוצרה עד ליום הדוח על המצב הכספי עילה לזכאות ואף אם טרם הוגשה בקשה לגמלה.

הקרנות אינן כוללות את התחייבויות הביטוח הלאומי הנובעות מייחולי המבוטחים לגמלאות שב"תהליך הרכישה". מאידך אין הדוח על המצב הכספי כולל בצד הנכסים את ייחולי הביטוח הלאומי להכנסות מדמי ביטוח שהמבוטחים יהיו חייבים בעתיד בעד השנים שלאחר שנת הדוח.

קרנות הביטוח מתייחסות לענפים: אזרח ותיק ושארים, נכות כללית, נפגעי עבודה וסיעוד המוגדרים על ידי הביטוח הלאומי כענפים ארוכי מועד. הביטוח הלאומי אינו מחשב קרן בענף ילדים. כמו כן הביטוח הלאומי אינו נוהג לחשב קרנות בענפים שהוגדרו על ידו כקצרי מועד.

קרנות הביטוח נקבעו על בסיס הערכה אקטוארית שנתית המבוצעת על ידי אקטואר הביטוח הלאומי (ראה באור 16).

תקן דיווח כספי למגזר הציבורי מספר 42 - הטבות סוציאליות

בחודש ינואר 2019, פרסם המוסד הבינלאומי לתקני חשבונאות למגזר הציבורי (IPSASB) את תקן דיווח כספי למגזר הציבורי מספר 42 בדבר הטבות סוציאליות - (Social Benefits) (להלן - IPSAS 42 או התקן).

התקן קובע את הטיפול החשבונאי - הכרה, מדידה, הצגה וגילוי של התחייבויות בגין תשלומי הטבות סוציאליות, בהתאם להגדרה בתקן.

התקן כולל שתי גישות להכרה ולמדידת הטבות סוציאליות:

1. גישת האירוע המחייב (Obligating event approach)

בהתאם לגישה זו, שהינה הגישה הכללית בתקן, ישות תכיר בהתחייבות ובהוצאה בגין תכניות להטבות סוציאליות כאשר:

- ליישות קיימת מחויבות נוכחית שנובעת מאירוע מהעבר ליציאת משאבים.
- המחויבות יכולה להימדד בדרך שמקיימת את המאפיינים האיכותיים.

בהתאם לגישה זו ההתחייבות וההוצאה יוכרו בגין הזכאות לקבלת התשלום הבא בלבד. כך למשל, בתכניות בהן משולם סכום חודשי על בסיס עמידה בתנאי הזכאות במועד שחלף, ההתחייבות תייצג את התשלום שהישות צופה לשלם בחודש העוקב בלבד.

הוראות מעבר - על פי גישה זו יישום התקן ייעשה באופן רטרוספקטיבי.

2. גישת חוזה הביטוח (Insurance approach)

בהתאם לגישה זו ישות תכיר בנכסים, התחייבות, הכנסות והוצאות המתייחסים לתכניות להטבות סוציאליות, בדרך של הקשה לדרישות של תקנים בינלאומיים ואחרים הדנים בחוזי ביטוח.

ישות רשאית ליישם גישה זו, אך אינה מחויבת, רק כאשר:

- התכנית מיועדת להיות ממומנת במלואה באמצעות הפקדות.
- קיימות ראיות לכך שהישות מנהלת את התכנית באופן זהה למנפיק של חוזי ביטוח, לרבות הערכה של הביצוע הכספי ושל המצב הכספי של התכנית על בסיס מתמשך.

הוראות מעבר - על פי גישה זו על הישות ליישם את הוראות המעבר בתקנים הבינלאומיים הדנים בחוזי ביטוח.



באורים לדוחות הכספיים

באור 2 – עיקרי המדיניות החשבונאית (המשך)

יג. קרנות הביטוח (המשך)

התקן מונה את דרישות הגילוי בכל אחת מהגישות.

נקבע שהתקן ייושם בתקופות שנתיות המתחילות ב-1 בינואר 2022, אולם בעקבות התפרצות נגיף הקורונה נדחה יישום התקן על ידי המוסד הבינלאומי לתקני חשבונאות למגזר הציבורי (IPSASB), לשנת הכספים 2023. אימוץ מוקדם אפשרי.

הביטוח הלאומי בוחן את השלכות התקן על הדוחות הכספיים. במסגרת הבחינה כאמור, שוקלת מנהלת הביטוח הלאומי את מדיניותה באשר לאופן חישוב הקרנות בכל אחד מענפי הביטוח. לשם כך נעשה מיפוי של הגמלאות השונות והטיפול הנדרש לכל אחת מהן במסגרת תחולת התקן. בהתאם למיפוי הנ"ל צופה הביטוח הלאומי כי ליישום התקן עשויה להיות השפעה מהותית על הדוחות הכספיים ובפרט על הגרעון הנצבר של הביטוח הלאומי העומד ביום 31 בדצמבר 2021 על סך של כ-730 מיליארדי ש"ח ועל סעיף קרנות הביטוח העומד ביום 31 בדצמבר 2021 על סך של כ-1,040 מיליארדי ש"ח.

המוסד הישראלי לתקינה בחשבונאות ממשלתית נמצא בתהליך בחינה של אימוץ התקן במדינת ישראל. נכון למועד אישור הדוחות הכספיים המוסד הישראלי לתקינה חשבונאית ממשלתית טרם אישר את אימוץ התקן בישראל.

יד. פעילות עבור אחרים

דמי ביטוח בריאות -

ב-1 בינואר 1995 נכנס לתוקף חוק ביטוח בריאות ממלכתי. ממועד תחולת החוק מנועות קופות החולים לגבות דמי ביטוח לכיסוי סל הבריאות. על פי סעיף 15 לחוק הבריאות גובה הביטוח הלאומי מהמבוטחים דמי ביטוח בריאות בדרך שבה הוא גובה דמי ביטוח לאומי מהעובדים השכירים והלא שכירים, ואילו ממקבלי הגמלאות גובה הביטוח הלאומי את דמי ביטוח הבריאות ישירות מהקצבה. כמו כן, השלמת מימון סל הבריאות מועברת אף היא ממשרד הבריאות לביטוח הלאומי. הביטוח הלאומי מחלק את כספי דמי ביטוח הבריאות שגבה יחד עם כספי השלמת הסל לקופות החולים על פי נוסחת הקפיטציה שנקבעה בחוק הבריאות.

גמלאות מכח סעיף 9 לחוק, הסכמים וחוקים שונים -

הביטוח הלאומי מבצע תשלומי גמלאות שאינן נכללות בחוק הביטוח הלאומי. תשלומים אלו ממומנים על ידי משרד האוצר ומשרד הביטחון.

פעילות עבור אחרים מוצגת בדוחות הכספיים על בסיס מזומן בהתאם לתשלומים שבוצעו בפועל בשנת הדוח ולא על בסיס מצטבר, מאחר ופעילות זו אינה נכללת בחוק הביטוח הלאומי. ראה גם באור 8.ב.

טו. הכרה בהכנסות מעסקאות שאינן חליפין

עסקאות שאינן חליפין הן עסקאות שאינן כוללות חליפין של ערכים, השווים קירוב זה לזה, בין הצדדים לעסקה.

הכנסות מעסקאות שאינן חליפין כוללות את סוגי ההכנסות הבאות:

(1) מסים - הכנסות מדמי ביטוח

סכומים שהביטוח הלאומי גובה כדמי ביטוח מכוח חוקים ו/או תקנות למעט סכומים שהביטוח הלאומי גובה עבור גורמים אחרים. ההכנסות מדמי ביטוח שהוכרו בדוחות הכספיים אינן כוללות קנסות או עונשים אחרים המוטלים עקב הפרות חוק למעט קנסות וקביעות המוטלים מכוח חוק הביטוח הלאומי. הכנסות בגין דמי ביטוח אשר הוכרו בדוחות הכספיים הינם חובות המס הוודאיים, אשר בגינם קיימת יכולת גבייה.



באורים לדוחות הכספיים

באור 2 – עיקרי המדיניות החשבונאית (המשך)

טו. הכרה בהכנסות מעסקאות שאינן חליפין (המשך)

(2) העברות

העברות הינן הכנסות מעסקאות שאינן חליפין, שאינן מסים או תקציב. הכנסות מהעברות כוללות: סיוע מחו"ל שנוצל, תרומות, מתנות, קנסות או עונשים אחרים המוטלים עקב הפרת חוק ועוד.

נכס הנוצר כתוצאה מעסק שאינה חליפין נמדד בעת ההכרה לראשונה לפי שווי ההוגן במועד הרכישה. הכנסות מעסקאות שאינן חליפין מוכרות בגובה הנכס שהוכר בגין אותה עסקה, בניכוי כל התחייבות שהוכרה. כאשר ההתחייבות מוקטנת במועד מאוחר יותר, בשל התרחשותו של אירוע מס או עקב התקיימותו של תנאי, סכום הקטנת ההתחייבות מוכרת כהכנסות.

בהתאם לכך, הכנסות מעסקאות שאינן חליפין נכללות בדוחות על הביצוע הכספי כמפורט להלן:

(א) מסים - הכנסות דמי ביטוח

(1) הכנסות דמי ביטוח נרשמות על בסיס מצטבר כמפורט להלן:

- הכנסות ממעסיקים בגין עובדים שכירים - על פי דיווחי המעסיקים בהתאם לשכר העובדים. כאשר לא התקבל דיווח נרשם החיוב על פי קביעת הביטוח הלאומי.
- הכנסות מלא שכירים - על פי חיובי הביטוח הלאומי בהתאם לשומת המס האחרונה של המבוטח או בהתאם לשיעור המינימלי הקבוע בחוק.

(2) הכנסות דמי ביטוח מוצגות בתוספת שיפוי מהאוצר כמפורט להלן:

- על פי הוראות סעיף 32 (ג) לחוק (בתוקף מיולי 2002), מקציב האוצר לביטוח הלאומי מדי חודש סכומים בשעורים הקבועים בחוק מסך כל התקבולים שגבה הביטוח הלאומי ממעסיקים ומעובדים לא שכירים בחודש שלגביו מחושב התשלום. החל משנת 2003 מתקבל שפוי האוצר רק על פי הוראות סעיף 32 (ג).

(3) דיווחי המעסיקים וחיובי הלא שכירים כוללים דמי ביטוח לאומי ודמי ביטוח בריאות. הכנסות מדמי ביטוח כוללות הכנסות בגין ביטוח לאומי בלבד.

(ב) העברות - השתתפות תקציב המדינה

הכנסות מהשתתפות תקציב המדינה נרשמות על בסיס מצטבר. אופן חישוב הקצבת משרד האוצר הינו כדלהלן:

- (1) בכל ענפי הביטוח - הקצבה לפי סעיף 32(א) - שיעור הקצבה אחיד, כאחוז מהתקבולים שגבה הביטוח הלאומי בכל ענפי הביטוח כקבוע בלוח י' ומתשלומי משרד האוצר לפי סעיף 32(ג). בשנת 2021 שיעור ההקצבה המשוקלל עמד על 57.26% (בשנת 2020 - 55.74%).

- (2) בענף אימהות - הקצבה לפי סעיף 32(ג) - משרד האוצר ישפה את הביטוח הלאומי על מלא ההוצאות שהוציא בגין מענק אשפוז.

- (3) בענפים אזרח ותיק ושארים וסיעוד - על פי סעיף 32(ז), ישפה משרד האוצר את הביטוח הלאומי בעבור גידול באוכלוסיות אזרח ותיק ושארים וסיעוד (להלן - "המקדם הדמוגרפי"). על פי המקדם הדמוגרפי, השיפוי יחושב כמכפלה בין הפרש השיעורים בגידול האוכלוסיות לאוכלוסייה הכללית, לבין סך קצבאות אזרח ותיק ושארים וסיעוד ששולמו. סכום השיפוי הינו עד לתקרה של 750 מיליון ש"ח בשנה. הסכום מתעדכן אחת לשנה בהתאם לשינוי במדד המחירים לצרכן.



באורים לדוחות הכספיים

באור 2 – עיקרי המדיניות החשבונאית (המשך)

טו. הכרה בהכנסות מעסקאות שאינן חליפין (המשך)

(2) העברות (המשך)

(4) בסעיף 32(י) נקבע שיפוי אוצר בגין דמי ביטוח לאומי שלא נגבו ממעסיקים בתקופת הקורונה בהתאם להוראת שעה שפטרה את המעסיקים מתשלום דמי ביטוח בעד עובדים שהיו מצויים בחל"ת.

טז. הכרה בהכנסות מעסקאות חליפין

(1) הכנסות ממכירת סחורות

הכנסות ממכירת סחורות (כולל מקרקעין ורכבים) במהלך העסקים הרגיל נמדדות על פי השווי ההוגן של התמורה שהתקבלה או התמורה שיש זכאות לקבלה, בניכוי הנחות מסחריות והנחות כמות. במקרים בהם תקופת האשראי היא קצרה ומהווה את האשראי המקובל בענף התמורה העתידית אינה מהוונת.

במקרים בהם תקופת האשראי חורגת מהמקובל בענף, הביטוח הלאומי מכיר בתמורה העתידית כאשר היא מהוונת תוך שימוש בריבית הסיכון של הלקוח. ההפרש בין השווי ההוגן והסכום הנקוב של התמורה העתידית מוכר כהכנסת ריבית על פני תקופת האשראי.

הכנסות ממכירת סחורות (כולל מקרקעין) מוכרות כאשר מתקיימים התנאים הבאים במצטבר: קיימת ראייה משכנעת (בדרך כלל ביצוע של הסכם מכירה) שהסיכונים והתשואות המשמעותיים הועברו לקונה, אין לביטוח הלאומי מעורבות נמשכת עם הסחורה, צפויות הטבות כלכליות או פוטנציאל שירות בגין העסקה וסכומי ההכנסות והעלויות בגין העסקה ניתנים למדידה באופן מהימן.

(2) הכנסות מריבית

מוכרות לפי שיטת הריבית האפקטיבית.

יז. גמלאות ותשלומים אחרים

גמלאות ותשלומים אחרים כוללים הוצאות על פי החוק בלבד ואינם כוללים גמלאות הממומנות על ידי משרד האוצר על פי סעיף 9 וסעיף 284 לחוק ועל פי חוקים אחרים.

תשלומים בעין כוללים בעיקר תשלומים לספקי שירותי סיעוד, הוצאות בגין שיקום, סיוע משפטי, דמי קבורה, הוצאות ריפוי נפגעי עבודה והסעת יולדות.

תשלומים אחרים על פי חוק כוללים בעיקר הוצאות בגין מפעלים מיוחדים, מחקרים (סעיף 36 לחוק), הקרן לפיתוח שירותים לנכים (סעיף 220 לחוק), פעולות למניעת תאונות (סעיף 36 לחוק), שיפוי שירות התעסוקה (סעיף 30 לחוק), פיתוח שירותי סיעוד (סעיף 237 לחוק), פעולות מיוחדות למניעת תאונות בעבודה (סעיף 149 לחוק) ופיתוח שירותים לילדים בסיכון (סעיף 74 לחוק).

יח. הטבות לעובדים

(1) התחייבויות בגין הטבות לעובדים לזמן קצר:

הטבות לעובדים לזמן קצר כוללות משכורות, ימי חופשה, מחלה, הבראה ותשלומי מעביד אחרים ומוכרות כהוצאות עם מתן השירותים. כאשר לביטוח הלאומי קמה מחויבות משפטית או משתמעת, שניתנת לאמידה מהימנה, למתן מענקים לעובדים, הביטוח הלאומי מכיר בהתחייבות זו במועד בה קמה ההתחייבות.

(2) התחייבויות בגין סיום יחסי עובד מעביד, נטו: עבור כל התחייבויות הביטוח הלאומי בשל סיום יחסי עובד מעביד נרשמות התחייבויות מתאימות על פי דין, הסכם, נוהג וציפיות הנהלת הביטוח הלאומי.



באורים לדוחות הכספיים

באור 2 – עיקרי המדיניות החשבונאית (המשך)

יט. הוצאות הנהלה וכלליות

- 1) הוצאות הנהלה וכלליות הן הוצאות תפעוליות הכרוכות בביצוע הפעילות השוטפת של הביטוח הלאומי, ונרשמות על בסיס המצטבר.
- 2) הוצאות הנהלה וכלליות מוצגות בניכוי חלקן היחסי של הממשלה וקופות החולים, הנובע מביצוע חוקים שונים בדבר מתן גמלאות ומביצוע חוק ביטוח בריאות ממלכתי התשנ"ד - 1994 (להלן: חוק ביטוח בריאות), כמפורט להלן:
 - א) על פי הוראות סעיף 9(ב) לחוק נושאת הממשלה בחלק יחסי מהוצאות הנהלה וכלליות כפי שהיו בפועל, הנובעות מביצוע הסכמים בדבר מתן גמלאות בשיעור הקבוע בחוק.
 - ב) על פי הוראות סעיף 15(ג) לחוק ביטוח בריאות, נושאות קופות החולים בחלק יחסי מהוצאות הנהלה וכלליות בשיעור שנקבע בתקנות ביטוח בריאות ממלכתי (הוצאות הביטוח הלאומי), התשנ"ה - 1995.
 השתתפות קופות החולים מוגבלת לתקרה של 0.5% מתקבולי דמי ביטוח בריאות (לא כולל הוצאות שמיוחסות באופן ישיר).

כ. מגזרים

מגזר הוא פעילות הניתנת להבחנה או קבוצת פעילויות הניתנות להבחנה של הביטוח הלאומי, העשויות להניב הכנסות ובגינן עשויות להתהוות לו הוצאות ואשר התוצאות שלו נסקרות באופן סדיר על ידי מקבלי החלטות והמנהלה של הביטוח הלאומי, על מנת לאפשר להם לעמוד באחריותם הניהולית, להעריך את ביצועי העבר של הביטוח הלאומי בהשגת מטרותיו ולקבל החלטות בדבר הקצאת משאבים של הביטוח הלאומי בעתיד.

כא. סיווג מחדש

מספרי השוואה מסוימים סווגו מחדש כדי להתאימם להצגה של השנה הנוכחית.

באור 3 – מזומנים ושווי מזומנים

הרכב

31 בדצמבר 2020	31 בדצמבר 2021
אלפי ש"ח	אלפי ש"ח
2,999,130	832,386
38,416	5,131
1,422	3,965
3,038,968	841,482

בבנק ישראל
בבנק הדואר
בבנקים אחרים



באורים לדוחות הכספיים

באור 4 – חייבים בגין עסקאות שאינן חליפין – דמי ביטוח

		א. הרכב דמי ביטוח לאומי	
31 בדצמבר 2020	31 בדצמבר 2021		
אלפי ש"ח	אלפי ש"ח		
		מעסיקים, נטו (ב. להלן)	
3,988,926	4,463,492	מעסיקים פעילים (ג. להלן)	
(215,296)	(128,219)	בניכוי הפרשה לחובות מסופקים	
3,773,630	4,335,273		
315,664	320,792	מעסיקים שאינם פעילים (ד. להלן)	
(213,886)	(215,260)	בניכוי הפרשה לחובות מסופקים	
101,778	105,532		
3,875,408	4,440,805	סה"כ מעסיקים, נטו	
1,984,375	2,231,976	לא שכירים	
(644,826)	(709,058)	בניכוי הפרשה לחובות מסופקים	
1,339,549	1,522,918	סה"כ לא שכירים, נטו	
646,997	803,673	חוב דמי ביטוח המוסדר על ידי כרטיסי	
343,306	329,880	אשראי	
7	41	המחאות לגביה	
		חובות דמי ביטוח אחרים	
6,205,267	7,097,317	סה"כ חייבים בגין עסקאות שאינן חליפין דמי ביטוח	

ב. יתרות הזכות קוזזו מיתרות החובה. הסכומים כוללים הפרשי הצמדה וקנסות על פיגור בתשלום דמי ביטוח על פי סעיף 364 לחוק.

ג. יתרת חובות המעסיקים הפעילים כוללת הכנסות לקבל של דמי ביטוח לאומי בגין חודש דצמבר 2021 על סך של כ- 4,231 מיליוני ש"ח (שנה קודמת 3,573 מיליוני ש"ח), שנגבו בינואר 2022.

ד. לא כולל חובות דמי ביטוח לאומי בסך של 5.0 מיליארד ש"ח (שנה קודמת 4.7 מיליארד ש"ח) בגין מעסיקים לא פעילים שהופרשו במלואם לחובות מסופקים.

ה. בהתאם לחוק ביטוח בריאות (בעבר לפי חוק מס מקביל שתוקפו היה עד ליום 31 בדצמבר 1995) גובה הביטוח הלאומי עבור קופות החולים דמי ביטוח בריאות מן המעסיקים והלא שכירים כחלק מדמי הביטוח. סכומים אלה אינם שייכים לביטוח הלאומי והוא מחויב להעבירם לקופות החולים עם הגביה. יתרות חייבים בגין דמי ביטוח בריאות בגין מעסיקים ובגין מבוטחים לא שכירים, הנכללים במערכות הביטוח הלאומי עומדים על כ- 2,908 מיליוני ש"ח (שנה קודמת כ- 2,645 מיליוני ש"ח).



באורים לדוחות הכספיים

באור 5 – חובות הציבור

		א.	הרכב
31 בדצמבר 2020	31 בדצמבר 2021		
אלפי ש"ח	אלפי ש"ח		
1,756,755 (1,158,207)	1,737,197 (1,143,286)	חובות הציבור בגין גמלאות (ב. להלן) בניכוי הפרשה לחובות מסופקים	
598,548	593,911		
5,266,835 (5,177,333)	5,552,929 (5,457,571)	חובות תאגידיים בפירוק (ג. להלן) בניכוי הפרשה לחובות מסופקים	
89,502	95,358		
993,959	1,089,044	פיצוי מצד שלישי (ד. להלן)	
1,682,009	1,778,313	סה"כ חובות הציבור	
ב. יתרות החייבים במספר ענפי גמלאות אינן כוללות הפרשי הצמדה אשר נרשמים רק בעת גביית החוב בפועל.			
בשנת הדוח נמחקו כ-12.6 מיליוני ש"ח (שנה קודמת כ-10 מיליוני ש"ח) חובות אבודים, מחובות הציבור, וזאת בהתאם לנוהל בחינת חובות של הביטוח הלאומי.			
ג. חוב מעבידים בגין תשלומי שכר עבודה וסוציאליות ששולמו על ידי הביטוח הלאומי לעובדי תאגידיים בפירוק.			
ד. היתרה משקפת את אומדן הסכומים להם זכאי הביטוח הלאומי על פי סעיף 328 לחוק מחברות ביטוח וגורמים נוספים, בגין גמלאות המשולמות על ידו לזכאים בשל פגיעה בעבודה, תאונות וכדומה. ראה גם באור 13א.			

באור 6 – חייבים אחרים

		א.	הרכב
31 בדצמבר 2020	31 בדצמבר 2021		
אלפי ש"ח	אלפי ש"ח		
2,335	77,728	קופות חולים - מס בריאות (ב. להלן)	
35,973	36,609	מפרעות והלוואות לעובדים (ג. להלן)	
13,203	19,994	הוצאות מראש	
18,346	16,025	אחרים	
69,857	150,356		
ב. ההתחשבות עם קופות החולים מסתיימת מידי שנה עד סוף הרבעון הראשון של השנה העוקבת.			
ג. המפרעות לא צמודות, אינן נושאות ריבית ועומדות לפירעון בתקופה של 36-6 חודשים.			



באורים לדוחות הכספיים

באור 7 – פיקדונות בבנק

פקדונות ב"בנק יהב לעובדי המדינה בע"מ" למתן הלוואות לעובדי הביטוח הלאומי. ההלוואות ניתנות למטרות שיכון ודירור, רכישת רכב, מימון שכר לימוד ועוד. הריבית על כל סוגי ההלוואות היא בשיעור שנקבע מעת לעת על ידי החשב הכללי. החל מינואר 2009 אין מרווח לבנק יהב תמורת ניהול הפקדון, ביצוע מתן הלוואות וגבייתן.

באור 8 – ממשלת ישראל

א. יתרות לזמן קצר

31 בדצמבר 2020	31 בדצמבר 2021	
אלפי ש"ח	אלפי ש"ח	
(577,226)	(641,799)	משרד האוצר
(83,385)	166,047	בגין החזר תשלומי גמלאות ואחרים (ב. להלן)
(990)	26,565	בגין הקצבות האוצר (ג. להלן)
39,266	(71,548)	בגין שיפוי האוצר
(46,300)	(36,684)	בגין סכום מענק לכל אזרח (ד.2. להלן)
		מס הכנסה ניכויים ומע"מ
(668,635)	(557,419)	סך יתרות לזכות משרד האוצר
119,171	127,828	משרד הביטחון ואחרים (ב. להלן)
26,315	27,657	סכומים לקבל
(523,149)	(401,934)	

ב. הביטוח הלאומי מבצע תשלומי גמלאות, שאינן נכללות בחוק הביטוח הלאומי. תשלומים אלה מתבצעים על פי חוקים והסכמים שונים.
 על פי סעיף 9 לחוק הביטוח הלאומי, תשלומים אלה ממומנים על ידי משרד האוצר ומשרד הבטחון. החזרי תשלומי הגמלאות כוללים השתתפות משרד האוצר בהוצאות הנהלה וכלליות בסך של כ-412 מיליוני ש"ח (שנה קודמת 381 מיליוני ש"ח).
 גמלאות אלה אינן נחשבות כגמלאות גבייתיות ועל כן אינן מוצגות בדוחות על הביצוע הכספי כהכנסות. להלן פרוט התשלומים ששולמו עבור משרד האוצר ומשרד הבטחון.



באורים לדוחות הכספיים

באור 8 – ממשלת ישראל (המשך)

ב. (המשך)

תשלומי גמלאות שבמימון משרד האוצר:

לשנה שהסתיימה ביום 31 בדצמבר	
2020	2021
אלפי ש"ח	אלפי ש"ח
2,221,951	2,241,577
2,113,657	2,089,166
1,713,972	1,610,712
1,525,811	1,592,824
1,039,713	526,435
539,553	547,592
442,116	461,531
177,725	171,464
111,166	59,431
143,382	150,454
36,843	32,127
16,870	20,352
14,092	11,901
5,898	7,060
5,212	4,710
5,180	6,500
4,888	4,320
2,445	2,387
1,926	712
10,122,400	9,541,255

הבטחת הכנסה
 השלמת הכנסה גמלת אזרח ותיק ושארים
 גמלאות אזרח ותיק ושארים מיוחדות
 קצבת ניידות
 מענק חלף הגדלת קצבת נכות
 נפגעי איבה
 מענקי לימודים למשפחות חד הוריות
 פוליו
 דמי מזונות
 פיצויים לנפגעי הקרנות
 אסירי ציון וחסידי אומות העולם
 נכות עולים
 מתנדבים
 סיעוד לעולים
 רב עוברי
 קרן רווחה למשרתים במילואים
 תגמול ליתום עקב אלימות במשפחה
 נפגעי עירוי דם
 שונות

תשלומי גמלאות שבמימון משרד הביטחון:

לשנה שהסתיימה ביום 31 בדצמבר	
2020	2021
אלפי ש"ח	אלפי ש"ח
1,041,007	1,328,267
148,352	202,463
59,255	43,493
575	710
1,249,189	1,574,933

תגמולי מילואים
 אבטלה למשחררי צבא קבע
 גמלאות לנפגעי כוחות הביטחון (ועדת גורן)
 דמי לידה לחיילות משוחררות



באורים לדוחות הכספיים

באור 8 – ממשלת ישראל (המשך)

ב. (המשך)

חובות גמלאות נטו (גמלאות שבמימון משרד האוצר):

31 בדצמבר 2020	31 בדצמבר 2021	
אלפי ש"ח	אלפי ש"ח	
415,698	431,203	הבטחת הכנסה
254,472	620,225	הקלות אבטלה בגין קורונה
173,560	178,923	גמלאות אזרח ותיק ושארים מיוחדות
92,573	93,846	השלמת הכנסה אזרח ותיק ושארים
76,752	85,524	דמי מזונות
8,477	(67,999)	מענק לכלל אזרח
47,261	46,932	קצבת ניידות
(11,065)	(16,416)	מענקי לימודים למשפחות חד הוריות
(9,599)	(2,852)	מענק חלף הגדלת קצבת נכות
11,141	3,532	אחרים
1,059,270	1,372,918	

ג. הקצבות אוצר בשנת 2018

בחוק ההתייעלות הכלכלית נקבע בין היתר ששיעור התקצוב של הביטוח הלאומי בהתאם לסעיף 32 לחוק, יעמוד על 57.16% וזאת בהתייחס לשנת 2018. סכום התקצוב בהתאם לשיעור שנקבע בחוק מסתכם בסך של 31,801 מיליוני ש"ח לשנת 2018. החישוב שבוצע על ידי מחלקת המחקר של הביטוח הלאומי וששימש בסיס לשיעור שנקבע בחוק לקח בחשבון שהוראות החוק יהיו בתחולה מחודש מרץ 2018 (ולא מינואר 2018). בפועל חויב האוצר בשנת 2018 בסך של 31,311 מיליוני ש"ח הנמוך בכ-490 מיליוני ש"ח מהסכום המחושב בהתאם לשיעור שנקבע בחוק.

לפי נוסח החוק הקיים, חייב משרד האוצר סכום זה. מאגף התקציבים נמסר כי בדעתם לזווג הליך חקיקה לתיקון נוסח החוק, כך שהחוב האמור יבוטל. החוק לא תוקן בשנים 2019-2020, לאור זאת שלא חוקק חוק הסדרים חדש בממשלה הזמנית. גם בחוק ההסדרים לשנת 2021 לא נכלל התיקון האמור הוא צפוי להיכלל בחוק ההסדרים הבא. בהתאם לכך, החליטה מינהלת הביטוח הלאומי שלא להכיר בפער האמור כהכנסה בדוחות הכספיים לשנת 2018.



באורים לדוחות הכספיים באור 8 – ממשלת ישראל (המשך)

ד. תשלומים בגין הקלות באבטלה ומענקי קורונה:

לשנה שהסתיימה ביום 31 בדצמבר		
2021	2020	
אלפי ש"ח	אלפי ש"ח	
14,969,343	8,180,472	הקלות באבטלה (1)
(49,748)	6,650,017	מענק לכל אזרח (2)
-	2,370,744	מענק חד פעמי אפריל 2020 (פסח) (3)
908,607	835,433	מענק לבני 67 + (1)
55,186	811,291	מענק אבטלה ממושכת (1)
297,342	-	תשלומים מיוחדים ליולדות (4)
159,495	-	מענק בידוד למעסיקים (5)
129,840	-	מענק עידוד תעסוקה (6)
4,745	15,632	אחרים
16,474,810	18,863,589	

1. הקלות באבטלה כולל מענק לבני 67+ ואחרים

בעקבות משבר הקורונה, ניתנו הקלות למקבלי גמלת אבטלה, עבור מי שפוטר או שמעסיקו הוציא אותו לחל"ת במהלך התקופה מ-1.3.2020 עד 30.6.2021, במסגרת זו נקבע שמי שנגמרו לו ימי האבטלה מ-1.3.20 ואילך - ימשיך לקבל דמי אבטלה באופן אוטומטי עד 30.6.21, כל עוד יהיה מובטל ולא בהתאם לזכאות הרגילה על פי חוק, המתחשב בהתאם לגיל ומספר התלויים. כמו כן, קוצרה תקופת ההכשרה לתקופת אכשרה של לפחות 6 חודשי עבודה מתוך 18 החודשים האחרונים שקדמו ליום הרישום בשירות התעסוקה במקום 12 חודשים מתוך 18 החודשים האחרונים בהתאם לזכאות הרגילה על פי חוק. בנוסף בוטלה הפחתה של דמי אבטלה מהיום ה-126, בוטלה הפחתת שיעור דמי האבטלה למובטל הנמצא בהכשרה מקצועית ועוד. החל מ-1.7.2021 הופסקו תשלומי החל"ת למעט לבני 45 ומעלה להם שולם למשך שלושה חודשים נוספים עד סוף חודש ספטמבר 2021.

לבני 67 ומעלה, הוחלט לשלם מענק הסתגלות, במידה ועבודתם הופסקה או שהוצאו לחל"ת החל מיום 1.3.2020 ועד לסוף יוני 2021 בתנאים שנקבעו. המענק לבני 67+ קוצץ בהדרגה כאשר בחודש יולי 2021 שולמו 90% מהמענק, בחודש אוגוסט 2021 80% ובחודש ספטמבר 2021 70%.

בנובמבר 2020 נחתם הסכם בין הביטוח הלאומי לבין משרד האוצר לתשלום מענק בשל תקופת אבטלה ממושכת (מעל 100 ימים) למובטלים שעמדו בתנאים כפי שנקבע בהסכם לרבות מי שהגיע לגיל 67 ומעלה וקיבל מענק הסתגלות.

2. מענק לכל אזרח

בחוק התכנית לסיוע כלכלי (נגיף הקורונה החדש- מענק חד פעמי) נקבע מענק לכל תושבי ישראל בסך 750 ש"ח בהתאם לכללים שנקבעו בחוק וכן מענק בסך 500 ש"ח עבור כל אחד מ-4 הילדים הראשונים ומענק בסך 300 ש"ח מהילד ה-5 ומעלה. לבעלי קצבאות מסוימות נקבע מענק כפול בסך 1,500 ש"ח. המענק שולם בעיקר במהלך אוגוסט 2020 ישירות לחשבונות הבנק של המבוטחים.

בשנת 2021 הוחזרו תשלומים בסך של כ-50 מיליון ש"ח שהועברו לבנק הדואר עבור אזרחים זכאים, שלא משכו עד כה מענק זה.

3. מענק חד פעמי אפריל 2020 (פסח)

בהתאם להסכם בין ממשלת ישראל והביטוח הלאומי מיום 7 באפריל 2020, ניתן מענק בסך 500 ש"ח בעד כל ילד, עד הילד הרביעי, וכן לאזרחים ותיקים, מקבלי קצבת נכות, הבטחת הכנסה ומקבלי קצבת מזונות, והכל בהתאם לכללים ובתנאים שנקבעו בהסכם. המענקים שולמו במהלך חודש אפריל 2020.



באורים לדוחות הכספיים

באור 8 – ממשלת ישראל (המשך)

ד. תשלומים בגין הקלות באבטלה ומענקי קורונה (המשך):

4. הטבות לילדות בתקופת הקורונה

נקבע בחוק כי נשים מובטלות שטרם חזרו לעבודה וילדו בתקופה 1.7.21 ועד 31.12.21 ישולמו להן דמי לידה בהתבסס על תקופת האכשרה שלפני יום הפסקת קבלת דמי אבטלה, זאת במקום לפני יום הפסקת העבודה. כמו כן החודשים שבהם קיבלה היולדת דמי אבטלה יכללו בתקופת האכשרה. בנוסף ניתן מענק בסכום של 18 ימי זכאות נוספים לדמי הלידה. לגבי נשים שילדו בתקופה מ-1.3.20 ועד 30.6.21 וקבלו דמי אבטלה לפני הלידה וכתוצאה מכך לא היו זכאיות לדמי לידה מלאים ניתן תשלום מיוחד שישלים ל-15 שבועות זכאות לדמי לידה. סכום התשלום יקבע בגובה דמי האבטלה שהיו מגיעים להן אם לא היו יולדות.

5. מענק בידוד למעסיקים

כדי להקל על המעסיקים ששילמו שכר לעובדיהם ששהו בבידוד נקבעו בחוק כללים להחזר תשלום השכר ועלויות נלוות ששולם על ידי המעסיקים. התשלום התבצע עבור ימי בידוד שדווחו על ידי העובד למשרד הבריאות.

6. מענק חזרה לעבודה

על מנת לעודד חזרה למעגל העבודה של מובטלים נקבע בחוק מענק למי שחזרו לעבוד מ-1.11.20 ועד 31.7.21 זאת במידה והשכר החדש שירוויחו נמוך יותר מהשכר הקודם שהיה להם. המענק שולם גם אם השכר החדש גבוה מדמי האבטלה שהיו משולמים לאותם מובטלים. המענק ניתן לעד 4 חודשי העסקה ועד ליום 31.10.21, מי שהתחיל לעבוד ביולי 2021 היה זכאי לעד 3 חודשים לכל היותר.

ה. יתרות לזמן ארוך

31 בדצמבר 2020	31 בדצמבר 2021
אלפי ש"ח	אלפי ש"ח
1,487,471	1,648,494

סכומים לקבל

סכומים לקבל בגין חלקו של משרד האוצר בהתחייבויות הביטוח הלאומי לזכויות עובדים בעת פרישה, פדיון ימי מחלה וימי חופשה שטרם נוצלו.

באורים לדוחות הכספיים

באור 9 – איגרות חוב של ממשלת ישראל

א. בשנת 1980, חתם הביטוח הלאומי הסכם להשקעת העודפים שלו עם ממשלת ישראל, לפיו הביטוח הלאומי ישקיע מידי חודש, את יתרות הכספים באיגרות חוב מסדרות מיוחדות המונפקות עבורו (להלן: האיגרות):

האיגרות המונפקות הן משני סוגים, בתנאים המפורטים להלן. ההשקעה בתקופת הדוח מתחלקת באופן שווה בין שני הסוגים.

האיגרות צמודות למדד המחירים לצרכן ונושאות ריבית צמודה (המשולמת אחת לשישה חודשים).

ב. התנאים

1) איגרות חוב מסוג "עיבל": איגרת ל-20 שנה הנושאת ריבית צמודה למדד המחירים לצרכן בשיעור שנתי של 5.5% כשמדד הבסיס הוא המדד אשר פורסם בחודש ההשקעה. האיגרת נפרעת ב-12 תשלומים שנתיים החל מהשנה התשיעית.

2) איגרות חוב בריבית משתנה: איגרת ל-17 שנה הנושאת ריבית צמודה למדד המחירים לצרכן כשמדד הבסיס הוא המדד המתייחס לחודש ההשקעה. האיגרת נפרעת ב-12 תשלומים שנתיים החל מהשנה השישית. הריבית על איגרת זו נקבעת על פי מועד ההנפקה בשיטה שהוסכמה עם משרד האוצר והיא מותאמת לריבית על איגרות חוב, המונפקות על ידי הממשלה באותו חודש (שיעור הריבית הממוצעת משוקללת לשנת 2021 -0.7% שנה קודמת -0.52%).

ג. המודל שיושם לצורך הערכת השווי ההוגן הוא מודל היוון תזרימי המזומנים. איגרות החוב מוצגות בהתאם לתזרימי המזומנים המהווים, שינבעו לביטוח הלאומי במהלך תקופת איגרות החוב.

ד. ריבית ההיוון - לצורך ביצוע ההיוון נלקח וקטור ריביות של אגרות תלוש אפס (Zero Coupon).

ה. במסגרת מתווה לחיזוק האיתנות הפיננסית של המוסד לביטוח לאומי ועצמאות תפקודו, הודיע הביטוח הלאומי בתאריך 12 בספטמבר 2018 לממשלת ישראל ומשרד האוצר, על אי חידושו של הסכם השקעות העודפים עם ממשלת ישראל, החל מיום 1 בינואר 2019, במטרה לקבל לידיו את כספי הביטוח הלאומי ולהשקיע את העודפים המצטברים באופן עצמאי, להלן "הסכם השקעת העודפים".

בהתאם לבקשת משרד ראש הממשלה ומשרד האוצר, נחתם ביום 6 בינואר 2019 הסכם בין הביטוח לאומי לבין נציגי הממשלה, לפיו חודש הסכם השקעת העודפים של הביטוח לאומי בכפוף למספר שינויים ובתנאים כדלקמן:

- משרד האוצר התחייב לא להפחית במהלך שנת 2019 את הריבית על איגרות החוב, בגין עודפי הביטוח הלאומי המושקעים בידיו.
- ככל שהוצאות השוטפות וההתחייבויות על פי דין של המוסד לביטוח לאומי לשנת 2019 יעלו על האומדן הצפוי של האמור לשנת 2019, הביטוח הלאומי יהיה רשאי להשתמש בתקבולי האג"ח לצורך כיסויין.
- החל מיום 1 למרץ 2019 הביטוח הלאומי יהיה רשאי להודיע בכל עת על ביטול ההסכם להשקעת העודפים, וזאת בהודעה מוקדמת של לא פחות מחודשיים ימים.
- צוות מו"מ בראשות מנכ"ל משרד ראש הממשלה ובהשתתפות מנכ"ל הביטוח הלאומי, ראש המועצה הלאומית לכלכלה, מנכ"ל משרד הרווחה והשירותים החברתיים, הממונה על התקציבים במשרד האוצר והחשב הכללי, ידון בנושאי האיתנות הפיננסית של הביטוח הלאומי ועצמאות תפקודו, בהתאם לבקשות שהועברו על ידי הביטוח הלאומי.

הביטוח הלאומי הודיע על ביטול ההסכם ביום 15 ביולי 2019, משרד האוצר התנגד להודעת ביטול הסכם העודפים בין הביטוח הלאומי לממשלת ישראל ופנה למשרד המשפטים, וזה האחרון הביע עמדתו לפיה, לאותה עת, ביטול הסכם העודפים בין הביטוח הלאומי לממשלת ישראל טרם נכנס לתוקפו, ולפיכך ההסכם בתוקף, אולם הביטוח הלאומי נחרץ בדעתו כי ביטול ההסכם בתוקף.



באורים לדוחות הכספיים

באור 9 – איגרות חוב של ממשלת ישראל (המשך)

1. ההרכב

2020 בדצמבר 31	2021 בדצמבר 31	
אלפי ש"ח	אלפי ש"ח	
283,567,231	313,083,966	(1) איגרות חוב של ממשלת ישראל לפי השווי ההוגן
(21,573,682)	(22,886,896)	בניכוי - חלות שוטפת
261,993,549	290,197,070	

2020 בדצמבר 31	2021 בדצמבר 31	
אלפי ש"ח	אלפי ש"ח	
118,821,938	125,326,614	(2) איגרות חוב של ממשלת ישראל לפי העלות המותאמת
96,784,807	101,719,589	"עיבל"
		איגרת חוב החל מ- 1.4.00
215,606,745	227,046,203	
(15,527,135)	(16,524,548)	בניכוי - חלות שוטפת
200,079,610	210,521,655	

2. פירעונות

2021	
אלפי ש"ח	
16,524,548	שנת 2022 - חלות שוטפת*
16,058,339	שנת 2023
16,391,197	שנת 2024
17,030,698	שנת 2025
161,041,421	שנים 2026-2041
227,046,203	

* כולל ריבית שנצברה ליום 31 בדצמבר 2021 בסך 1,451 מיליוני ש"ח (31 בדצמבר 2020 - 1,423 מיליוני ש"ח).



באורים לדוחות הכספיים

באור 10 – רכוש קבוע

א. הרכב:

סך הכל אלפי ש"ח	רהוט וציוד משלדי אלפי ש"ח	כלי רכב אלפי ש"ח	מחשבים וציוד היקפי אלפי ש"ח	שיפורים במושב אלפי ש"ח	קרקע ונכילים אלפי ש"ח	
1,572,172	165,780	22,426	292,840	64,899	1,026,227	עלות וערך הון
93,481	4,355	7,431	67,737	6,970	6,988	ליום 1 בינואר 2021
(5,309)	-	(5,309)	-	-	-	תוספות השנה
						גרירות השנה
1,660,344	170,135	24,548	360,577	71,869	1,033,215	יתרה ליום 31 בדצמבר 2021
						פחת שגובר
460,708	85,816	3,727	236,710	30,969	103,486	ליום 1 בינואר 2021
79,961	7,701	5,381	48,758	3,278	14,843	תוספות השנה
(4,823)	-	(4,823)	-	-	-	גרירות השנה
535,846	93,517	4,285	285,468	34,247	118,329	יתרה ליום 31 בדצמבר 2021
1,124,498	76,618	20,263	75,109	37,622	914,886	עלות מופחתת ליום 31 בדצמבר 2021
1,111,464	79,964	18,699	56,130	33,930	922,741	עלות מופחתת ליום 31 בדצמבר 2020



באורים לדוחות הכספיים

באור 10 – רכוש קבוע (המשך)

ב. הערכה מחדש של קרקע ומבנים

כאמור בבאור 2' ח' לעיל, החל משנת 2012 מציג הביטוח הלאומי את הקרקע והמבנים לפי מודל הערכה מחדש, בהתאם לכך הביטוח הלאומי התקשר עם שמאי מקרקעין שהינם מעריכי שווי מקצועיים בלתי תלויים, על מנת לקבוע את השווי ההוגן של הקרקע והמבנים שבבעלותו. השווי ההוגן נקבע בהתייחס לראיות מבוססות שוק. יום ההערכה מחדש הינו 31 בדצמבר 2012. במהלך שנת 2016 נערכה הערכת שווי לעדכון מבני הביטוח הלאומי אשר הסתכמה בכ-7 מיליוני ש"ח ונזקפה ישירות לקרן הערכה מחדש, בדוח על השינויים בגרעון בהון.

ג. זכויות הביטוח הלאומי בקרקע ובניינים הינן כדלקמן:

31 בדצמבר 2020	31 בדצמבר 2021	
אלפי ש"ח	אלפי ש"ח	
722,910	743,142	רישום זכויות/בטאבו
199,831	171,744	ללא רישום ע"ש הביטוח הלאומי (ד. להלן)
922,741	914,886	

ד. הזכויות במקרקעין טרם נרשמו על שם הביטוח הלאומי והן רשומות על שם צד ג', אולם כלולה בהן הערת אזהרה לטובת הביטוח הלאומי, זאת מאחר וטרם הוסדרו הליכי הרישום בין הביטוח הלאומי, צד ג' ולשכת רישום המקרקעין.

ה. שיפורים במושכר, מחשבים וציוד היקפי, כלי רכב, רהוט וציוד משרדי מוצגים בניכוי החלק שמומן על ידי משרד האוצר וקופות החולים שעלותו המופחתת מסתכמת בכ- 49 מיליוני ש"ח.



באורים לדוחות הכספיים

באור 11 – נכסים בלתי מוחשיים – עלויות פיתוח תוכנה

			א. הרכב
תוכנה ופרויקטי מחשוב אלפי ש"ח	נכסים בהקמה - פרויקט תבל (ב') אלפי ש"ח	סך הכל אלפי ש"ח	
			עלות
1,071,000	391,309	1,462,309	ליום 1 בינואר 2021
73,781	(73,781)	-	נכסים בהקמה שהחלו לפעול השנה
47,613	49,771	97,384	תוספות
1,192,394	367,299	1,559,693	ליום 31 בדצמבר 2021
			הפחתות
746,223	-	746,223	ליום 1 בינואר 2021
78,857	-	78,857	הפחתה לשנה
825,080	-	825,080	ליום 31 בדצמבר 2021
367,314	367,299	734,613	נכסים בלתי מוחשיים, נטו ליום 31 בדצמבר 2021
324,777	391,309	716,086	נכסים בלתי מוחשיים, נטו ליום 31 בדצמבר 2020

ב. פרויקט תבל

המוסד לביטוח לאומי אישר ומממש את פרויקט תבל, פרויקט לחידוש מערכות המידע של הביטוח הלאומי אשר מטרתו להסיר חסמים טכנולוגיים ותהליכיים ולאפשר לביטוח הלאומי לממש את ייעודו בצורה מיטבית לרווחת מבוטחיו.

הפרויקט החל בשנת 2010. הפרויקט כולל הקמה של תשתיות טכנולוגיות ויישומיות חדשות, אשר תשמשנה את דור העתיד של כלל מערכות הביטוח הלאומי. מערך תבל מיועד לשרת את תהליכי העבודה הרבים והמגוונים המתבצעים במוסד ואת כלל עובדי הביטוח הלאומי, תוך דגש על שיפור משמעותי בחוויית הלקוח הפונה לקבלת שירותים במוסד.

לאור ההיקפים הכספיים המשמעותיים שהושקעו בפרויקט ודחייה במועדי העלייה לאוויר של חלק מהמודלים, בשנת 2017 נעשתה בחינה מקיפה של העקרונות ושל הכלים שפותחו. לאחר בחינה זו נתקבלו החלטות לעניין המשך הפרויקט ומימוש ההשקעות שנעשו ועוד יעשו, כל זאת תוך חיזוק ושיפור הבקורות והפיקוח השוטף על התכולות שמתקבלות, על לוחות הזמנים שנקבעו ועל ההוצאה התקציבית שאושרה.

במהלך 2018-2021 נפרסה מערכת נכות כללית ושירותים מיוחדים בכל סניפי הביטוח הלאומי, עבור תביעות חדשות בענף. בנוסף במהלך שנת 2021 הוסבו כ-47,500 תיקי לקוחות קיימים למערכת תבל וכן הופעלה ונפרשה בכל הארץ מערכת ועדות פטור ממס. כמו כן, רוב החסמים הטכנולוגיים הוסרו והיישומות הטכניות להשלמת הפיתוח של המערכת היא גבוהה. הפרויקט מתקצב עד סוף שנת 2022.

החל משנת 2020 הביטוח הלאומי מפחית את המערכות הזמינות לשימוש. אומדן אורך החיים השימושיים נקבע ל-15 שנים בהתאם להערכות מנהלת הביטוח הלאומי.

ג. העלויות מוצגות בניכוי החלק שמומן על ידי משרד האוצר וקופות החולים שעלותן המופחתת מסתכמת בכ- 181 מיליוני ש"ח.



באורים לדוחות הכספיים

באור 12 – זכאים לגמלה

		א.	הרכב
31 בדצמבר 2020	31 בדצמבר 2021		
אלפי ש"ח	אלפי ש"ח		
25,621	-		גמלאות עומדות לפירעון
			זכאויות לגמלה לפי ענפים
1,312,000	1,369,900		נפגעי עבודה
1,015,600	1,020,000		נכות כללית
1,227,900	1,248,300		פשיטת רגל
942,900	1,141,100		סיעוד
468,600	472,600		אמהות
576,000	458,900		אבטלה
402,300	410,400		אזרח ותיק ושארים
11,700	36,300		ילדים
9,000	7,900		נפגעי תאונות
5,966,000	6,165,400		
5,991,621	6,165,400		

ב. הזכאויות לגמלה מחושבות עבור תביעות שהוגשו בגין שנת הדוח והשנים הקודמות לה, אשר טרם שולמו עד לתאריך הדוח על המצב הכספי, וכן עבור אומדן תביעות שטרם הוגשו אולם תיווצר בגינן זכאות לתקופה שלפני תאריך הדוח על המצב הכספי.

ג. החישובים והאומדנים נקבעו על בסיס הערכה אקטוארית שנתית המבוצעת על ידי אקטואר הביטוח הלאומי, על בסיס הנחות יסוד כפי שנקבעו על ידי מינהלת הביטוח הלאומי.

ד. הזכאויות חושבו לקצבאות המשולמות על פי החוק בלבד ואינם כוללים גמלאות הממומנות על ידי משרד האוצר על פי סעיף 9 וסעיף 284 לחוק ועל פי חוקים אחרים.

הזכאויות מחושבות בהתבסס על הנתונים, השיטה וההנחות כמתואר להלן:

ה. בסיסים לעריכת הנתונים

נתונים על תשלומי הגמלאות - בעיקר תשלומי גמלאות אשר שולמו בשנת הדוח עבור זכאות בגין שנת הדוח ובגין שנים שקדמו לה.

ו. השיטה

הזכאויות חושבו בהתאם לשיטת "המשולש" לפיה מחשבים משקלים לשעורי התשלומים הרטרואקטיביים.

ז. הנחות יסוד

(1) הערכת ההתחייבות מבוססת על נתונים וחישובים סטטיסטיים של שיעור התשלומים הרטרואקטיביים שיהיו אחרי תאריך הדוח עבור זכאויות בגין שנת הדוח ובגין שנים שקדמו לה.

(2) ההתחייבויות כוללות אומדן של תביעות שטרם הוגשו לביטוח הלאומי אך מתייחסות לשנת הדוח או לשנים שקדמו לה.

ח. שינויי חקיקה

בקשר לשינויי החקיקה המשפיעים על הגמלאות ראה באור 23 ד'.



באורים לדוחות הכספיים

באור 13 – זכאים ואחרים

הרכב

31 בדצמבר 2020	31 בדצמבר 2021	
אלפי ש"ח	אלפי ש"ח	
-	800,260	חברות ביטוח - מקדמות בגין פיצוי צד שלישי (א)
76,558	81,701	הפרשה לחופשה
82,471	83,439	עובדים בגין שכר
48,632	60,746	ספקים ונותני שירותים
39,462	89,238	שונים
247,123	1,115,384	

(א) הסדרת השיבוב בפיצויי תאונות דרכים בחוק

בתיקון לחוק בנובמבר 2021 נקבע כי בכל הקשור לתביעות לפי חוק הפיצויים יחול הסדר התחשבות כולל שבמסגרתו יועבר מידי שנה מחברות הביטוח, בעד התקופה מיום 1 בינואר 2023 ועד 31 בדצמבר 2024, סכום קבוע לטובת פיצוי בשיעור של 10% מדמי הביטוח הנגבים בענף ביטוח רכב מנועי, ובעד התקופה מיום 1 בינואר 2025 ואילך בשיעור של 10.95% מדמי הביטוח הנגבים מענף ביטוח רכב מנועי.

לגבי תאונות דרכים שהתרחשו לאחר 1 בינואר 2014 ועד ליום 31 בדצמבר 2022 ואשר טרם הוגשה לגביהן תביעה או דרישה לביטוח הלאומי, נחתמו בחודש אוגוסט 2021 הסכמים עם חברות הביטוח המאריכים את תקופת ההתיישנות בשנה נוספת לתביעות לפי סעיף 328 לחוק הביטוח הלאומי בקשר למקרים שאירעו בשנים 2014 עד 2016. בהתאם להסכמים אלו חברות הביטוח נדרשו להעביר מקדמה בסך של כ- 1 מיליארד ש"ח על חשבון מקרים שהתרחשו לאחר 1 בינואר 2014 ועד 31 בדצמבר 2022. מקדמה זו תקוזה כנגד דרישות שמוציא המוסד ובהתאם לתנאים המפורטים בהסכמים.

רוב המקדמות הועברו לביטוח הלאומי בסוף שנת 2021. ראה גם באור 5.ד. ו-30.ב.2.

באור 14 – התחייבות בגין קרנות מיועדות

א. הרכב

31 בדצמבר 2020	31 בדצמבר 2021	
אלפי ש"ח	אלפי ש"ח	
220,339	254,849	קרן פתוח שירותים לנכים
85,178	98,335	קרן קידום תוכניות סיעוד
51,366	58,791	קרן פתוח שירותים לילדים בסיכון
45,380	49,292	קרן מפעלים מיוחדים
18,889	19,911	קרן מנוף לנפגעי עבודה
421,152	481,178	
(163,814)	(289,138)	בניכוי התחייבויות שוטפות
257,338	192,040	

ב. על פי חוק הביטוח הלאומי, מחויב הביטוח הלאומי לממן באמצעות קרנות פעולות מיוחדות בתחומים: שירותים לנכים, סיעוד, נפגעי עבודה, פעולות מיוחדות ופיתוח שירותים לילדים בסיכון. במסגרת החוק הוגדרו הסכומים המרביים שהביטוח הלאומי יכול להתחייב בהם מדי שנה בגין הפעילות בכל אחת מהקרנות.



באורים לדוחות הכספיים

באור 15 – התחייבויות בגין זכויות עובדים

א. הרכב

31 בדצמבר 2020	31 בדצמבר 2021
אלפי ש"ח	אלפי ש"ח
175,400	183,900
7,269,400	7,989,100
7,444,800	8,173,000

התחייבות בגין סיום יחסי עובד מעביד (1)
התחייבות בגין פנסיה תקציבית (2)

(1) התחייבות בגין סיום יחסי עובד מעביד :

31 בדצמבר 2020	31 בדצמבר 2021
אלפי ש"ח	אלפי ש"ח
86,400	95,900
89,000	88,000
175,400	183,900

בשל פיצויי פיטורים
בשל ימי מחלה

בהתאם לחוקי העבודה וההסכמים הקיימים, מכוסות רוב התחייבויות הביטוח הלאומי בגין פיצויי פיטורים, על ידי הפקדות שוטפות לקופות הגמל (כהגדרתן בחוק הפיקוח על שירותים פיננסיים (קופות גמל) התשס"ה-2005, הכוללות את קרנות הפנסיה, קופות הביטוח וקופות הגמל לתגמולים ולפיצויים, להלן "קופות גמל"), מתוקף סעיף 14 לחוק פיצויי פיטורים, התשכ"ג-1963.

סכומי הצבירה בקופות הגמל הינם על שם העובד. קופות הגמל מקבלות על עצמן את חבות הביטוח הלאומי הנובעת מהסכמי העבודה ומשחררות את הביטוח הלאומי מתשלומים נוספים, על החלק הרלוונטי של ההתחייבויות.

(2) התחייבות בגין פנסיה תקציבית :

31 בדצמבר 2020	31 בדצמבר 2021
אלפי ש"ח	אלפי ש"ח
3,467,900	3,736,800
3,801,500	4,252,300
7,269,400	7,989,100

עובדים פעילים
גמלאים מקבלי קצבה

31 בדצמבר 2020	31 בדצמבר 2021
מספר זכאים	מספר זכאים
1,176	1,069
1,989	2,064
3,165	3,133

עובדים פעילים
גמלאים מקבלי קצבה



באורים לדוחות הכספיים

באור 15 – התחייבויות בגין זכויות עובדים (המשך)

א. הרכב (המשך)

(3) התנועה בהתחייבויות:

פנסיה תקציבית	פנסיה צוברת ומחלה	סה"כ	
אלפי ש"ח	אלפי ש"ח	אלפי ש"ח	
7,269,400	175,400	7,444,800	יתרה ליום 1 בינואר 2021
-	9,500	9,500	שינוי בגין פיצויי פיטורין, נטו
-	(1,000)	(1,000)	שינוי בגין הפרשה לפדיון ימי מחלה, נטו
63,400	-	63,400	עלות שירות שוטף: בגין פנסיה
161,000	-	161,000	עלות ריבית והצמדה למדד
705,000	-	705,000	הפסדים אקטואריים
(209,700)	-	(209,700)	תשלום הטבות לגמלאים
7,989,100	183,900	8,173,000	יתרה ליום 31 בדצמבר 2021

ב. התחייבות בגין סיום יחסי עובד מעביד ובגין פנסיה תקציבית

התחייבויות הביטוח הלאומי כוללות את ההתחייבויות הבאות:

- (1) התחייבויות בגין השלמת פיצויי פיטורין לעובדי הביטוח הלאומי שהסדר הפנסיה החל לגביהם אינו הסדר פנסיה תקציבית.
- (2) התחייבויות לפי חוק שירות המדינה (גמלאות) (נוסח משולב), תש"ל-1970 (להלן "חוק הגמלאות"), מחושבות בהתבסס על הנתונים, השיטה וההנחות כמבואר בסעיף ג' להלן. ההתחייבויות שחושבו הן לקבוצות הבאות:
 - א) ההתחייבויות לקצבה עתידית בשל עובד פעיל וכן ההתחייבות לקצבת שארים וקצבה בשל מצב בריאות לקוי בשל עובד כאמור.
 - ב) ההתחייבויות לקצבה עתידית בשל עובד אשר פרש לקצבה בשל מצב בריאות לקוי וכן ההתחייבויות לקצבת שארים בשל עובד כאמור.
 - ג) ההתחייבויות לקצבה בשל גמלאי אשר זכאי לקצבת פרישה לפי חוק הגמלאות ופרש מעבודתו עד ליום 31 בדצמבר 2021 וכן ההתחייבויות לקצבת שארים בשל גמלאי כאמור.
 - ד) ההתחייבויות לקצבאות שארים של עובד או גמלאי שנפטר עד ליום 31 בדצמבר 2021.

ג. בסיסים לעריכת הנתונים

- (1) נתונים -
 - א) נתוני שכר ופנסיה - נתוני השכר והפנסיה אשר שימשו להערכת ההתחייבויות לעובדים הם בעיקר נתוני המשכורת והקצבאות של חודש דצמבר 2021, בתוספת החלק היחסי של התשלומים השנתיים.
 - ב) עובדים שאינם בפנסיה תקציבית - חושבה ההתחייבות להשלמת פיצויים בשיעור של 2.33% מהשכר החודשי לכל שנת עבודה, עבור כל העובדים שאינם בפנסיה תקציבית לכל תקופת העבודה. חישוב ההתחייבות האמורה נעשה מטעמי שמרנות, שכן אין מחויבות להשלמה כאמור בשל נסיבות שונות של סיום עבודה.

באורים לדוחות הכספיים

באור 15 – התחייבויות בגין זכויות עובדים (המשך)

ג. בסיסים לעריכת הנתונים (המשך)

(1) נתונים - (המשך)

- (א) חקיקה בנושא ניכוי תשלומים משכרו של עובד וגיל פרישה - בפרק ט"ז בחוק התוכנית להבראת כלכלת ישראל (תיקוני חקיקה להשגת יעדי התקציב והמדיניות הכלכלית לשנות הכספים 2003 ו-2004), תשס"ג-2003, נקבע כי לגבי מעביד אשר הסדר הפנסיה החל לגבי עובדים, או חלק מהם, הוא במסלול פנסיה תקציבית, ינכה המעביד תשלומים בשיעור של 2% מהמשכורת הקובעת המשולמת לעובד או לנושא משרה. בחוק גיל פרישה תשס"ד - 2004, נקבע כי גיל פרישת חובה יועלה בהדרגה מגיל 65 לגיל 67 לגברים ולנשים. בהתאם לכך, תוקן חוק הגמלאות, כך שגיל פרישת חובה לעובד מדינה שונה בהתאם לאמור.
- (ד) שינוי מנגנון עדכון המשכורת הקובעת - ביום 14 ביולי 2009 התקבל בכנסת חוק ההתייעלות הכלכלית (תיקוני חקיקה ליישום התכנית הכלכלית לשנים 2009 ו-2010), תשס"ט-2009, אשר כולל תיקוני חקיקה לחוק הגמלאות (להלן: תיקון לחוק הגמלאות). עיקרו של תיקון החקיקה הינו שינוי שיטת עדכון המשכורת הקובעת, כך שהמשכורת כאמור תעודכן אחת לשנה, בהתאם לשיעור עליית מדד המחירים לצרכן שמפרסמת הלשכה המרכזית לסטטיסטיקה. במידה ותחול ירידה במדד המחירים לצרכן בשנה מסוימת, לא תחול ירידה במשכורת הקובעת באותה שנה. אולם, ייווצר "חוב" בגין שיעור ירידת המדד והחוב ינוכה מעליית המדד בשנה העוקבת (במידה ותחולנה ירידות במדד המחירים לצרכן במספר שנים רצופות, החוב ימשיך להצטבר והחוב המצטבר ינוכה מעליית המדד שתחול בעתיד). בשנת 2020 חלה ירידה במדד המחירים לצרכן בשיעור 0.6%, ובשנת 2021 חלה עלייה במדד המחירים לצרכן בשיעור 2.4%. בהתאם לכללים האמורים, בינואר 2022 המשכורת הקובעת עלתה בשיעור של 1.8%.
- (2) שיטה - ההערכות נעשו לפי שווי הוגן ובשיטת Projected Unit Credit.
- (3) הנחות היסוד – באופן כללי, הביטוח הלאומי משתמש באותן הנחות הנלקחות על ידי משרד האוצר בחישוב ההתחייבויות ממשלת ישראל בגין זכויות עובדים של עובדי המדינה, בדוחותיה הכספיים, כמפורט להלן:
- (א) כללי - החישוב נערך בהנחה שהעובדים ימשיכו בעבודתם עד למועד פרישתם לפי ניסיון העבר. חישוב ההתחייבויות נערך על פי הוותק הפנסיוני שצבר הזכאי עד למועד הדוח הכספי ולפי שכר עתידי צפוי ובהנחה שהעובד יפרוש לפנסיה זקנה, במועד בו יתמלאו תנאי זכאותו על בסיס שיעורים של פרישות מוקדמות לפנסיה לפי גיל ומין. שיעורים אלה מבוססים על המספר היחסי של עובדים שפרשו לפנסיה בעבר.
- (ב) שיעורי פרישה מוקדמת ושיעורי עזיבה – האקטואר היועץ של משרד האוצר בצע מחקר בנושא שיעורי פרישה מוקדמת לגבי עובדי מדינה בפנסיה התקציבית. תקופת המחקר הייתה 2013-2020. השיעורים חושבו לפי מין וגיל, ונקבעו לפי מספר הפרשים בפועל חלקי מספר הפעילים שהיו יכולים לפרוש מוקדם. שימוש בשיעורי פרישה מוקדמת מעודכנים לא השפיע בצורה מהותית על החבויות לשנת 2021. בנוסף, האקטואר היועץ בירר כי לפי ניסיון העבר תופעת עזיבה (קרי, קבלת מענק וויתור על קבלת תשלומי פנסיה) היא מאוד נדירה לגבי אוכלוסיית הפעילים בפנסיה התקציבית. לפיכך הוחלט לעדכן את שיעור העזיבות ל-0.0%. עדכון זה גרם לגידול של כ-260 מיליון ש"ח בחבות הפעילים לשנת 2021.
- (ג) ריבית ההיוון - שיעורי הריבית בהם נעשה שימוש בחישוב הערך הנוכחי של ההתחייבויות הינם וקטור ריביות של אגרות חוב תלוש אפס (Coupon - Zero) - חסרות סיכון וצמודות למדד). וקטור ריביות האמור התקבל מחברת מרווח הוגן בע"מ.



באורים לדוחות הכספיים

באור 15 – התחייבויות בגין זכויות עובדים (המשך)

- ג. **בסיסים לעריכת הנתונים (המשך)**
- ד) לוחות חיים וגריעה - בהתאם לחוזר פנסיה של רשות שוק ההון, ביטוח וחסכון שמספרו 2017-3-6.
- ה) מודל שיפורי תמורתה - בהתאם לחוזר של רשות שוק ההון, ביטוח וחסכון 2019-1-10.
- ו) שיעור גידול ריאלי בשכר:
- * עובדים פעילים - האקטואר היועץ של משרד האוצר בצע מחקר בנושא גידול ריאלי בשכר לגבי עובדי מדינה בפנסיה התקציבית. תקופת המחקר הייתה 2006-2020. השיעורים חושבו לפי מין וגיל, ונקבעו לפי השכר בשנה העוקבת חלקי השכר בשנה הקודמת, זאת לעובדים שהיו פעילים בשתי השנים הסמוכות. שימוש בשיעורים מעודכנים של גידול ריאלי בשכר גרם לגידול של כ- 50 מיליון ש"ח בחבות הפעילים לשנת 2021.
- * גמלאים מקבלי קצבה – גידול ריאלי של 0% לשנה בפנסיית הגמלאי (וזאת בהתאם להסכם שנחתם באפריל 2008 ואושר בחוק ביולי 2009, כאמור לעיל).
- ז) הוצאות הנהלה וכלליות - בהתאם למדיניות שנקבעה על ידי מינהלת הביטוח הלאומי, ההתחייבויות בגין זכויות עובדים אינה כוללת העמסה להוצאות הנהלה וכלליות.
- ח) ההתחייבויות המדויקות של הביטוח הלאומי לקצבה יודעו רק במועד פטירת העובד והגמלאי אשר יהיו המבוטחים האחרונים או שאריהם. עד לאותו מועד ניתן רק להעריך את ההתחייבויות באמצעות הנחות יסוד לגבי אירועים עתידיים שאינם וודאיים והמשפיעים על רמת הקצבאות שישולמו, מועד תחילת התשלום של כל קצבה עתידית ואורך תקופת התשלום של כל קצבה. הנחות אלו נבחנות מעת לעת ומעודכנות על בסיס נתונים עדכניים.
- ט) חלקו של משרד האוצר במימון ההתחייבויות: חלקו של משרד האוצר במימון התחייבויות הביטוח הלאומי לפנסיה, פיצויי פיטורין ומחלה חושב על פי השיעור של השתתפותו בהוצאות הנהלה וכלליות ונרשם במסגרת נכסי הביטוח הלאומי.

באור 16 – קרנות הביטוח

א. הרכב

31 בדצמבר 2020	31 בדצמבר 2021	
אלפי ש"ח	אלפי ש"ח	
527,002,500	560,314,300	אזרח ותיק ושארים
264,491,000	310,950,500	נכות כללית
75,109,400	84,811,500	נפגעי עבודה
79,072,600	84,234,100	סיעוד
945,675,500	1,040,310,400	

- ב. קרנות הביטוח הן אומדני התחייבויות של ענפי הביטוח בסוף שנת הדיווח כלפי אלה מהמבוטחים או התלויים של המבוטחים, שלגביהם נוצרה עילה לזכאות עד לתאריך הדוח על המצב הכספי.
- הקרנות אינן כוללות את התחייבויות הביטוח הלאומי הנובעות מהגמלאות אשר הביטוח הלאומי יהיה חייב לשלם למבוטחים אשר הינם "בתהליך הרכישה" של הגמלאות. מאידך, אין הדוח כולל בצד הנכסים את ההכנסות מדמי ביטוח אשר המבוטחים יהיו חייבים לשלם בעד השנים שלאחר תאריך הדוח.
- קרנות הביטוח מתייחסות לענפים: אזרח ותיק ושארים, נכות כללית, נפגעי עבודה וסיעוד המוגדרים על ידי הביטוח הלאומי כענפים ארוכי מועד. הביטוח הלאומי אינו נוהג לחשב קרנות בענפים אחרים.



באורים לדוחות הכספיים

באור 16 – קרנות הביטוח (המשך)

ג. קרנות הביטוח נקבעו על בסיס הערכה אקטוארית על ידי אקטואר הביטוח הלאומי, כאשר הנחות היסוד נקבעו על ידי מינהלת הביטוח הלאומי. קרנות הביטוח מחושבות בהתבסס על הנתונים, השיטה וההנחות כמתואר בסעיפים ד-ח להלן.

ד. בסיסים לעריכת הנתונים

החישובים נעשו על בסיס נתונים מקובצים (בשנים קודמות בענפים מסוימים החישובים נעשו על בסיס נתונים פרטניים (SERIATIM) עבור כל מבוטח ובענפים אחרים על בסיס נתונים מקובצים). נערך חישוב לגבי מבוטחים או תלויים של מבוטחים שזכאים לקצבה בתאריך הדוח על המצב הכספי, אף אם טרם הגישו בקשה לקצבה (I.B.N.R - Incurred but not reported).

החישוב נערך על פי סכום הקצבה העומד לזכות המבוטח או התלוי במועד החישוב, תוך התאמה לשינויים בסכומי הקצבה הצפויים לפי החוק במועד החישוב, כגון פעימות הרשומות בחוק שיגדילו את הקצבה בעתיד.

ה. השיטה - קרנות הביטוח חושבו לפי שיטת השווי ההוגן.

ו. ההנחות האקטואריות העיקריות אשר היו את הבסיס לחישוב קרנות הביטוח:

1) ריבית ההיוון - שיעורי הריבית בהם נעשה שימוש בחישוב הערך הנוכחי של ההתחייבויות הינם וקטור ריביות של איגרות חוב תלוש אפס (Zero Coupon חסרות סיכון וצמודות למדד). וקטור ריביות עדכני מתקבל במוסד כל שנה מחברת מרווח הוגן בע"מ. השימוש בווקטור הריביות העדכני לעומת הווקטור משנה קודמת הביא לגידול בקרנות הביטוח הנאמד בכ- 48 מיליארד ש"ח בשנת 2021 (בשנת 2020 - שימוש בווקטור עדכני הביא לגידול הנאמד בכ- 28 מיליארד ש"ח).

2) לוחות התמותה והגריעה ששימשו בבסיס החישוב הינם:

א) בענף אזרח ותיק ושארים ובתת ענף תלויים של ענף נפגעי עבודה - נעשה שימוש בשיעורי התמותה שהיוו את הבסיס לחלופה הבינונית מתוך שלוש החלופות "בתחזית אוכלוסיית ישראל עד שנת 2065" שפרסמה הלשכה המרכזית לסטטיסטיקה במאי 2017. שיעורי תמותה אלו כוללים שיפורים עתידיים בתוחלת החיים.

ב) בתתי ענפים נכות נפגעי עבודה וקצבה מיוחדת - נעשה שימוש בלוחות גריעה ששימשו לדוח האקטוארי המלא ליום 31.12.2016, המבוססים על מחקר שנערך בשנת 2012.

ג) בתת ענף נכות כללית מבוגרים - נעשה שימוש בלוחות תמותה של מקבלי קצבת נכות כללית, המבוססים על מחקר מעודכן שנערך בלשכת האקטואר בשנת 2018. (בשנים קודמות נעשה שימוש בלוחות תמותה המבוססים על מחקר שנערך בלשכת האקטואר בשנת 2011). השימוש בלוחות התמותה העדכניים הביא לגידול בקרנות הביטוח הנאמד בכ- 6 מיליארד ש"ח.

בתת ענף שירותים מיוחדים - נעשה שימוש בלוחות גריעה ששימשו לדוח האקטוארי המלא ליום 31.12.2016, המבוססים על מחקר שנערך בשנת 2019

בתת ענף ילד נכה - נעשה שימוש בלוחות גריעה ששימשו לדוח האקטוארי המלא ליום 31.12.2016, המבוססים על מחקר שנערך בשנת 2019

ד) בענף סיעוד - נעשה שימוש בלוחות גריעה ששימשו לדוח האקטוארי המלא ליום 31.12.2016, המבוססים על מחקר שנערך בשנת 2012.



באורים לדוחות הכספיים באור 16 – קרנות הביטוח (המשך)

ז. שינויים בהנחות ושינויים נוספים

1) ענף אזרח ותיק:

הנחת שיעור תוספת תלויים (לפי גיל ומין) בחישוב קרן הביטוח ענף אזרח ותיק מבוססת על מחקר מעודכן שבוצע השנה בלשכת האקטואר. בשנים קודמות שיעור תוספת תלויים נקבע ברמת מקבל קצבת אזרח ותיק נכון למועד המאזן, ונשאר קבוע למשך חייו של מקבל קצבת אזרח ותיק.

בנוסף, בשנה הנוכחית לא נכלל בקרן הביטוח ענף אזרח ותיק חישוב בגין קצבת שארים שתיווצר בעתיד במועד פטירת מקבל קצבת אזרח ותיק. בשנים קודמות כן נכלל חישוב זה (רק עבור אלו שבמועד המאזן מקבלים תוספת תלויים).

השינויים בהנחות הללו גרמו לקיטון בקרן הביטוח ענף אזרח ותיק של כ-17 מיליארד ש"ח.

2) ענף נכות כללית:

- בחוק ההתייעלות הכלכלית (תיקוני חקיקה להשגת יעדי התקציב לשנות התקציב 2021 ו-2022), שפורסם בנובמבר 2021, הועלה בהדרגה גיל הפרישה לנשים מגיל 62 לגיל 65. בהתאם לכך, עודכנה הנחת גילאי הפרישה של נשים במודל האקטוארי. ההשפעה העיקרית של עדכון הנחת גילאי הפרישה של נשים הייתה שמקבלי קצבאות נכות כללית (וקצבאות אחרות) ימשיכו לקבל קצבה לתקופה ארוכה יותר. העדכון גרם לגידול בקרן הביטוח בענף נכות כללית של כ-10 מיליארד ש"ח. ההשפעה על ענפים אחרים כגון נפגעי עבודה ושארים הייתה זניחה.

יצוין כי לא הייתה השפעה על קרן הביטוח בענף אזרח ותיק מאחר והקרן מתחשבת רק במבוטחים שלגביהם נוצרה עילה לזכאות עד למועד המאזן, קרי בנשים שכבר פרשו לגמלאות. לפיכך גיל הפרישה שיתקיים בעתיד לא ישפיע עליהן.

- באוכלוסיית מקבלי נכות כללית זמנית, במהלך בחינת זכאותם לקצבת נכות צמיתה, חלק מהמבוטחים ימשיכו לקבל קצבה וחלק יפסיקו לקבל קצבה. בחישוב קרן הביטוח בענף נכות כללית ההנחה של שיעור המבוטחים שימשיכו לקבל קצבת נכות כללית עודכן השנה ל-50% לפי הניסיון לאחרונה. בשנים קודמות, הונח כי 66.7% ימשיכו לקבל קצבת נכות כללית. השינוי בהנחה גרם לסה"כ קיטון בקרן הביטוח של כ-5 מיליארד ש"ח.

3) כללי - המודל האקטוארי:

הביטוח הלאומי נוהג לפרסם בנוסף לנתוני קרנות הביטוח הכלולים בדוחות הכספיים דוח אקטוארי מלא פעם בשלוש שנים. בשנים קודמות נעשה שימוש במודל אקטוארי נפרד שנבנה לצורך חישוב קרנות הביטוח לדוחות הכספיים (להלן "המודל השנתי"). החל משנת הדוח נעשה שימוש במודל האקטוארי ששימש להפקת הדין וחשבון האקטוארי המלא ליום 31.12.2016 (שפורסם ביוני 2020) עם ההתאמות הנדרשות, כגון חישוב רק עבור מקבלי קצבה בתאריך הדוחות הכספיים, ללא התחשבות במבוטחים שעילת הזכאות לקצבה עבורם תיווצר אחרי תאריך הדוחות הכספיים.

הביטוח הלאומי בחר להשתמש במודל האקטוארי המלא במקום המודל האקטוארי השנתי לצורך חישוב קרנות הביטוח בדוחות הכספיים כאמור, מאחר והמודל האקטוארי המלא בנוי לפי שיטת תזרים מזומנים שהיא יותר ישירה ויותר פשוטה ליישום לעומת השיטה של המודל האקטוארי השנתי. השימוש במודל האקטוארי המלא מפשט ומייעל את תהליך חישוב קרנות הביטוח. עדכון שיטת החישוב כאמור לעיל טופל כשינוי אומדן חשבונאי אשר לא הביא לפער מהותי ביתרת קרנות הביטוח.

ח. לעניין בחינה מחדש של מדיניות הביטוח הלאומי באשר לאופן חישוב הקרנות בכלל ענפי הביטוח ראה באור 2.יג.



באורים לדוחות הכספיים

באור 17 – הפרשה לתביעות משפטיות

הביטוח הלאומי מהווה צד בתביעות אזרחיות שונות המוגשות נגדו, אשר בחלקן עשויות להסתיים בפשרות או בפסקי דין נגד הביטוח הלאומי. ההליך השיפוטי עשוי לעיתים להימשך על פני מספר תקופות חשבונאיות, כאשר לאורך התקופה, אומדן ההוצאות בגין התביעות יכול להשתנות. מינהלת הביטוח הלאומי ויועציה המשפטיים, העריכו כי צפוי שחלק מתביעות אלה יגרמו למחויבות במוסד וכי קיים אומדן מהימן של סכום המחויבות.

להערכת מינהלת הביטוח הלאומי בהתבסס על חוות דעת יועציה המשפטיים, הסיכון הקיים, בגין תביעות ליום 31 בדצמבר 2021, מסתכם לכ- 186 מיליוני ש"ח, לעומת כ-149 מיליוני ש"ח בשנה קודמת.

הפרשה לתביעות, הנכללת במסגרת סעיף זה, אינה כוללת התייחסות לתביעות מתחום הגמלאות, הגבייה או בגין תיקי שיבוב, שאינן נוגעות לבסיס הנתונים הנכללים בחישוב השוטף. תביעות בגין גמלאות ותיקי שיבוב נכללות במסגרת באורים 12 (זכאים לגמלה) ו-5 (חובות הציבור), בהתאמה.

באור 18 – התחייבויות תלויות

הביטוח הלאומי מהווה צד בתביעות רבות המוגשות נגדו, מודגש כי סכומי התביעות התלויות אינם מהווים אומדן לתוצאות התביעות בפועל, אלא להיקף החשיפה הנובעת מהסעד הנתבע.

מבין התביעות הנ"ל קיימת תביעה תלויה מהותית אחת בשנת 2021, כמפורט להלן:

תביעה ייצוגית שעניינה תיקון גיל בחישוב גמלה המבוצע בדרך של עדכון מעתה ואילך ולא רטרואקטיבית. להערכת מנהלת הביטוח הלאומי, בהתבסס על חוות דעת יועציה המשפטיים לעניין הסיכון המשפטי והערכה שבוצעה לחשיפה המקסימלית בגין תביעה זו, לא נכללה הפרשה בגין תביעה זו.



באורים לדוחות הכספיים

באור 19 – הכנסות מעסקאות שאינן חליפין

לשנה שהסתיימה ביום 31 בדצמבר	
2020	2021
אלפי ש"ח	אלפי ש"ח

43,716,175	48,224,103
3,077,686	3,368,046
46,793,861	51,592,149
(338,104)	(186,153)
46,455,757	51,405,996

א. דמי ביטוח מעסיקים

הכנסות דמי ביטוח ממעסיקים
שיפוי האוצר

עדכון הפרשה לחובות מסופקים

ב. דמי ביטוח לא שכירים

הכנסות דמי ביטוח מלא שכירים
שיפוי האוצר

עדכון הפרשה לחובות מסופקים

ג. דמי ביטוח בריאות

על פי סעיף 15 לחוק ביטוח בריאות ממלכתי התשנ"ד 1994 גובה הביטוח הלאומי מהמבוטחים דמי ביטוח בריאות בדרך שבה הוא גובה דמי ביטוח לאומי, ומעבירם לקופות החולים.

(1) דמי ביטוח בריאות על פי דיווחים

לשנה שהסתיימה ביום 31 בדצמבר	
2020	2021
אלפי ש"ח	אלפי ש"ח

20,187,019	22,141,252
2,583,955	2,987,522
22,770,974	25,128,774
(169,588)	(106,869)
22,601,386	25,021,905

דמי ביטוח בריאות ממעסיקים
דמי ביטוח בריאות מלא שכירים

עדכון הפרשה לחובות מסופקים



באורים לדוחות הכספיים

באור 19 - הכנסות מעסקאות שאינן חליפין (המשך)

ג. דמי ביטוח בריאות (המשך)

(2) גביית דמי ביטוח בריאות

לשנה שהסתיימה ביום 31 בדצמבר	
2020	2021
אלפי ש"ח	אלפי ש"ח
20,014,616	21,879,012
2,521,303	2,903,913
2,737,592	2,717,379
5,895	6,639
25,279,406	27,506,943

דמי ביטוח בריאות ממעסיקים
דמי ביטוח בריאות מלא שכירים
דמי ביטוח בריאות מתשלומי גמלאות
דמי ביטוח בריאות לפי סעיף 58

(3) הקצבה לסל הבריאות לקופות החולים

לשנה שהסתיימה ביום 31 בדצמבר	
2020	2021
אלפי ש"ח	אלפי ש"ח
25,279,406	27,506,943
2,747,630	2,890,758
1,501,000	1,544,000
673,000	692,000
126,375	137,535
18,173	18,650
11,500	11,500
5,077,678	5,294,443
20,201,728	22,212,500

גביית דמי ביטוח בריאות

ניכויים על פי חוק :
עלות מחלות קשות
פסיכיאטריה
נפגעי עבודה
השתתפות בהוצאות מינהל
מד"א בגין שירותי נט"ן
מימון מועצת הבריאות

(4) השלמת סל וקרן לפצועי נפגעי תאונות

לשנה שהסתיימה ביום 31 בדצמבר	
2020	2021
אלפי ש"ח	אלפי ש"ח
28,924,400	27,726,400
497,876	521,242
29,422,276	28,247,642

השלמת סל בריאות - משרד הבריאות
קרן לפיצוי נפגעי תאונות

על פי סעיף 13(א)(5) לחוק ביטוח בריאות ממלכתי התשנ"ד 1994 מימון עלות סל הבריאות לקופות החולים מושלם מתקציב המדינה כפי שיקבע מידי שנה בחוק התקציב השנתי. ההקצבה כאמור מועברת על ידי משרד הבריאות באמצעות המוסד לביטוח לאומי, המקצה את ההקצבה לקופות החולים.



באורים לדוחות הכספיים

באור 20 – הכנסות מהעברות

השתתפות תקציב המדינה

א. מהקצבות משרד האוצר על פי סעיף 32 לחוק

לשנה שהסתיימה ביום 31 בדצמבר		
2020	2021	
אלפי ש"ח	אלפי ש"ח	
11,460,085	12,778,723	אזרח ותיק ושארים
6,927,245	7,687,779	אימהות
4,296,199	4,823,140	נכות כללית
3,432,044	3,853,001	ילדים
2,329,062	2,612,088	אבטלה
1,296,494	1,455,502	נכות מעבודה
920,958	1,027,256	סיעוד
864,416	970,433	תאונות
776,354	870,696	פשיטת רגל
9,694	10,827	הענקות מטעמי צדק
32,312,551	36,089,445	

ב. אודות אופן חישוב הקצבת האוצר בהתאם לתיקון 168 לחוק, ראה באור 2.טו' (ב).

באור 21 – הכנסות מימון

לשנה שהסתיימה ביום 31 בדצמבר		
2020	2021	
אלפי ש"ח	אלפי ש"ח	
7,909,997	7,721,718	מריבית על השקעות באיגרות חוב
(1,174,916)	4,951,341	מהפרשי הצמדה על השקעות באיגרות חוב
(6,216,932)	18,077,278	שערוך איגרות חוב לפי שווי הוגן
54,739	14,850	מריבית בנק, עמלות וריבית מוסדות, נטו
572,888	30,765,187	

באור 22 – הכנסות אחרות

א. הרכב

לשנה שהסתיימה ביום 31 בדצמבר		
2020	2021	
אלפי ש"ח	אלפי ש"ח	
862,722	977,731	פיצוי צד שלישי (ב. להלן)
11,011	57,399	תאגיד בפרוק (ג. להלן)
951	2,295	רווח הון
874,684	1,037,425	



באורים לדוחות הכספיים

באור 22 - הכנסות אחרות (המשך)

- ב. (1) פיצוי צד שלישי - הכנסות, לפי סעיף 328 לחוק, מחברות ביטוח ואחרים, בגין פיצוי על גמלה ששולמה למבוטח. ראה גם באור ד.5 ו-13.א.
- (2) במסגרת חוק ההסדרים לשנת 2008 אושר תיקון מספר 102 לחוק הקובע כי המוסד לביטוח לאומי לא יהיה רשאי לתבוע לפי סעיף 328 את המדינה או את מערכת הבריאות הציבורית ומנגד יעביר משרד האוצר לביטוח הלאומי מידי שנה סכום הקבוע לגבי אותה שנה בלוח טז' לחוק. הסכומים הנקובים בלוח טז' יעודכנו ב-1 בינואר מדי שנה לפי השינוי במדד. בשנת הדוח כלולה הכנסה ממשרד האוצר בגין סעיף 328 בסך של כ-170 מיליוני ש"ח (שנה קודמת - 171 מיליוני ש"ח).
- ג. תאגיד בפרוק - הכנסות לפי סעיף 192 לחוק, ממעסיקים בגין תשלומים ששולמו על ידי הביטוח הלאומי לעובדיהם, או בגינם, לאחר פשיטת רגל של המעביד, בניכוי עדכון הפרשה לחובות מסופקים בסך של כ-280 מיליוני ש"ח (שנה קודמת - 521 מיליוני ש"ח).

באור 23 - גמלאות ותשלומים אחרים

א. הרכב

לשנה שהסתיימה ביום 31 בדצמבר	
2020	2021
אלפי ש"ח	אלפי ש"ח
85,914,246	78,001,066
14,768,616	16,793,315
343,275	586,865
101,026,137	95,381,246

גמלאות
תשלומים בעין
תשלומים אחרים על פי חוק

ב. פיצול לפי ענפים

לשנה שהסתיימה ביום 31 בדצמבר	
2020	2021
אלפי ש"ח	אלפי ש"ח
32,630,722	33,914,410
17,787,243	20,024,710
8,128,478	8,272,079
11,245,225	13,233,553
7,967,502	8,469,175
6,388,215	6,579,885
16,014,220	4,507,854
811,738	329,203
35,562	34,210
17,232	16,167
101,026,137	95,381,246

אזרח ותיק ושארים
נכות כללית
ילדים
סיעוד (ד.1.)
אימהות
נפגעי עבודה
אבטלה (ד.2.)
פשיטת רגל ופרוק תאגיד (ד.3.)
נפגעי תאונות
הענקות מטעמי צדק



באורים לדוחות הכספיים

באור 23 – גמלאות ותשלומים אחרים (המשך)

ג. הגמלאות כוללות הוצאות מינהליות הכלולות בתקציב התפעולי לפי ענפים כדלקמן:

לשנה שהסתיימה	
ביום 31 בדצמבר	
2021	
אלפי ש"ח	
1,523	אזרח ותיק ושארם
155,226	נכות כללית
27,547	ילדים
84,636	סיעוד
29,668	אימהות
179,283	נפגעי עבודה ותאונות
5,000	אבטלה
482,883	

ד. שינויי חקיקה ואחרים

1. בענף הסיעוד, נכנסה בנובמבר 2018 לתוקף הרפורמה בביטוח סיעוד, עיקריה: מעבר מ-3 רמות גמלה ל-6 רמות גמלה, הרחבת השימוש בגמלה בכסף ועיגון רמות הגמלה לפי טווח הניקוד בהערכת תלות. מספר יחידות השירות ברמות 3-6 תוגדלנה בשלוש פעימות. בינואר 2020 בוצעה הפעימה השנייה (מתוך שלוש) להגדלת מספר יחידות השרות וכן הורחב השימוש בגמלה בכסף בין השאר בשל העדר שירותים זמינים בתקופת הקורונה. במהלך השנה גדל אחוז התביעות המאושרות בין היתר עקב שינויים במבחני הערכת התלות ובאופן ביצועם, כגון: הרחבת ההגדרה לסכנת נפילות (לפי הגדרה של משרד הבריאות), מעבר להערכת תלות על בסיס מסמכים רפואיים וצמצום החלטות המבוססות על ביקור בבתי התובעים.
2. בענף אבטלה, בעקבות התפרצות נגיף הקורונה והוצאתם לחופשה ללא תשלום של מאות אלפי עובדים, חלה עליה משמעותית בתביעות האבטלה בהתאם לחוק גמלת אבטלה. בנוסף לכך במסגרת תיקוני חקיקה ניתנו הקלות משמעותיות בנושא האבטלה מעבר לחוק על חשבון משרד האוצר, לפרטים ראה באור 8 ד'.
3. פשיטות רגל ופירוק תאגידים, בספטמבר 2019 נכנס לתוקף חוק חדלות פירעון ושיקום כלכלי (התשע"ח-2018), אשר ערך שינויים בדיני חדלות הפירעון הקיימים. בהתאם לכך הביטוח הלאומי ערך שינויים והתאמות בתנאי הזכאות, באופן הגשת התביעה ובתשלום הגמלה, הדבר קיבל ביטוי בהוראת שעה שיצאה בנושא. החל מיום 15.9.19 ואילך עובד שכיר שנגד מעסיקו ניתן צו לפתיחת הליכים יגיש את התביעה ישירות לביטוח הלאומי. לפני כן הגשת התביעה הייתה מתבצעת לאחר שניתן צו פירוק והייתה מוגשת לבעל התפקיד הקבוע שמונה בהליך על ידי בית המשפט והוא נדרש להכינה ולהגיש לביטוח הלאומי. התפרצות נגיף הקורונה צפויה להגדיל את מספר פשיטות הרגל והתביעות לתשלום גמלה זו.



באורים לדוחות הכספיים

באור 24 – תמיכות

א. הוצאות בגין תמיכות על פי הקרנות המיועדות

לשנה שהסתיימה ביום 31 בדצמבר	
2021	2020
אלפי ש"ח	אלפי ש"ח
80,570	96,036
24,645	32,991
19,088	20,821
16,948	22,479
6,228	5,813
147,479	178,140

פיתוח שירותים לנכים
קידום תוכניות סיעוד
פיתוח שירותים לילדים בסיכון
מפעלים מיוחדים
מנוף לנפגעי עבודה

ב. פיצול לפי ענפים

לשנה שהסתיימה ביום 31 בדצמבר	
2021	2020
אלפי ש"ח	אלפי ש"ח
85,217	101,717
24,646	32,991
22,497	25,755
6,228	5,813
8,467	11,142
60	345
364	377
147,479	178,140

נכות כללית
סיעוד
ילדים
נפגעי עבודה
אמהות
אזרח ותיק ושארים
אבטלה

באור 25 – גידול בקרנות הביטוח

לשנה שהסתיימה ביום 31 בדצמבר	
2021	2020
אלפי ש"ח	אלפי ש"ח
33,311,800	35,672,500
46,459,500	(7,182,000)
9,702,100	8,503,400
5,161,500	21,659,600
94,634,900	58,653,500

אזרח ותיק ושארים
נכות כללית
נפגעי עבודה
סיעוד



באורים לדוחות הכספיים

באור 26 – שכר עבודה והטבות לעובדים

לשנה שהסתיימה ביום 31 בדצמבר	
2020	2021
אלפי ש"ח	אלפי ש"ח
1,312,904 (187,500)	1,345,781 23,200
1,125,404	1,368,981
(299,357)	(357,455)
826,047	1,011,526

שכר ונלוות
עדכון הפרשה לזכויות עובדים בגין פרישה (א)

בניכוי - השתתפות גורמי חוץ

(א) החל משנת 2019 רווחים (הפסדים) אקטואריים נרשמים ישירות להון. ראה גם באור 15 והדוח על השינויים בגרעון בהון.

באור 27 – הנהלה וכלליות

לשנה שהסתיימה ביום 31 בדצמבר	
2020	2021
אלפי ש"ח	אלפי ש"ח
225,381	239,517
196,264	213,665
152,266	191,946
34,940	35,414
52,058	37,520
132,512	123,586
793,421	841,648
(211,050)	(219,763)
582,371	621,885

אחזקת מחשב
שכר דירה ואחזקת מבנים
פחת
משרדיות
עדכון הפרשה לתביעות משפטיות
אחרות

בניכוי - השתתפות גורמי חוץ



באורים לדוחות הכספיים

באור 28 – צדדים קשורים

א. ממשלת ישראל

תקן חשבונאות ממשלתי מספר 6 - "דוחות כספיים מאוחדים והטיפול החשבונאי בישויות נשלטות" מגדיר את המושג שליטה וקובע את המבחנים הנדרשים על מנת להגדיר שליטה בין ישויות. החל משנת 2007 יוּשְׁמוּ מבחנים אלו ועל פיהם הוגדר הביטוח הלאומי כ"ישות נשלטת" למטרת דיווח כספי בדוחות הכספיים של ממשלת ישראל.

תקן חשבונאות ממשלתי מספר 20 - "גילוי בדבר צדדים קשורים" קובע את דרישת הגילוי בקשר לקיומם של יחסים עם צדדים קשורים כאשר קיימת שליטה, וכן גילוי של מידע בדבר עסקאות בין הישות לבין צדדים קשורים לה.

1. מהות יחסים

א. תשלומי גמלאות מכח סעיף 9 לחוק, הסכמים וחוקים שונים:

החזר תשלומי גמלאות -

הביטוח הלאומי מבצע תשלומי גמלאות שאינן נכללות בחוק הביטוח הלאומי. תשלומים אלו ממומנים על ידי משרד האוצר ומשרד הבטחון. גמלאות אלה אינן נחשבות כגמלאות גבייתיות ועל כן לא מופיעות בדוחות על הביצוע הכספי.

השתתפות בהוצאות הנהלה וכלליות -

על פי הוראות סעיף 9(ב) לחוק נושאת הממשלה בחלק יחסי מהוצאות הנהלה וכלליות שהיו בפועל, כאשר סכום זה נאמד על יסוד חלוקת ההוצאות המנהליות לכל ענפי הביטוח, על פי שיעור השתתפות מחוייבת הממשלה בהוצאות שיש לביטוח הלאומי על בסיס מצטבר.

תביעות שיבוב על פי סעיף 328 -

תיקון 102 לחוק הביטוח הלאומי קובע כי החל משנת 2008 הביטוח הלאומי לא יהיה רשאי לתבוע את המדינה או את מערכת הבריאות הציבורית לפי סעיף 328 ומנגד יעביר משרד האוצר לביטוח הלאומי, מידי שנה, סכום הקבוע לגבי אותה שנה בלוח טז' לחוק.

ב. השתתפות תקציב המדינה

סעיף 32 לחוק מחייב את משרד האוצר להשתתף בתקציב המוסד לביטוח לאומי בכל ענפי הביטוח.

ג. דמי ביטוח הכנסות משיפוי

על פי הוראות סעיף 32(ג1) לחוק משפה משרד האוצר את הביטוח הלאומי בגין הפחתת דמי ביטוח, כפי שנקבעה בסעיף 338 לחוק, בשיעורים הקבועים בחוק מסך כל התקבולים שגבה הביטוח הלאומי ממעסיקים ומלא שכירים.

ד. איגרות חוב של ממשלת ישראל

הביטוח הלאומי משקיע את יתרות הכספים באיגרות חוב מסדרות מיוחדות המונפקות עבורו על ידי ממשלת ישראל. האיגרות המונפקות הן משני סוגים: האחת בריבית קבועה והשנייה בריבית משתנה.



באורים לדוחות הכספיים

באור 28 - צדדים קשורים (המשך)

א. ממשלת ישראל (המשך)

2. יתרות עם ממשלת ישראל

31 בדצמבר 2020	31 בדצמבר 2021
אלפי ש"ח	אלפי ש"ח
(623,526)	(678,483)
119,171	127,828
1,513,786	1,676,151
<u>1,009,431</u>	<u>1,125,496</u>
(83,385)	166,047
39,266	(71,548)
<u>(44,119)</u>	<u>94,499</u>
(990)	26,565
<u>283,567,231</u>	<u>313,083,966</u>

תשלומים מכח סעיף 9 והסכמים שונים:
 משרד האוצר
 משרד הביטחון ואחרים
 סכומים לקבל

השתתפות תקציב המדינה:
 משרד האוצר - בגין הקצבות אוצר
 מענק לכל אזרח

משרד האוצר - בגין שיפוי האוצר

איגרות חוב של ממשלת ישראל

3. עסקאות עם ממשלת ישראל

לשנה שהסתיימה ביום 31 בדצמבר	
2020	2021
אלפי ש"ח	אלפי ש"ח
32,312,551	36,089,445
3,077,686	3,368,046
239,764	264,942
<u>35,630,001</u>	<u>39,722,433</u>
518,149	30,750,337
171,420	170,390
<u>689,569</u>	<u>30,920,727</u>
223,843	276,124
157,811	169,760
<u>381,654</u>	<u>445,884</u>

הכנסות מעסקאות שאינן חליפין:
 הכנסות מהעברות
 מדמי ביטוח מעסיקים
 מדמי ביטוח לא שכירים

הכנסות מעסקאות חליפין:
 הכנסות מימון
 הכנסות אחרות

השתתפות בהוצאות:
 שכר עבודה ונלוות
 הנהלה וכלליות



באורים לדוחות הכספיים

באור 28 – צדדים קשורים (המשך)

ב. הטבות לאנשי מפתח ניהוליים

לשנה שהסתיימה ביום 31 בדצמבר	
2020	2021
אלפי ש"ח	אלפי ש"ח
6,270	6,003
10	10

שכר ונלוות לאנשי מפתח ניהוליים

מספר האנשים אליהם מתייחסים השכר והנלוות

באור 29 – מגזרים

הביטוח הלאומי פועל ומדווח למינהלת הביטוח הלאומי על בסיס ענפי ביטוח הנכללים בחוק הביטוח הלאומי: אזרח ותיק ושירים, נכות כללית, סיעוד, נפגעי עבודה, אמהות, ילדים, אבטלה, אחרים - נפגעי תאונות, פשיטת רגל ופירוק תאגיד והענקות מטעמי צדק.

בראש כל ענף (לעניין תשלומי הגמלאות) כאמור לעיל, עומד מנהל אשר אחראי על התפעול השוטף. האחריות הכוללת (לעניין תשלומי הגמלאות) על הענפים הנ"ל הינה של סמנכ"ל גמלאות.

גביית ההכנסות של הביטוח הלאומי מדמי ביטוח הינה באחריות סמנכ"ל גבייה וביטוח.

מידע אודות מגזרים אלה משמש את הגוף מקבל החלטות ומינהלת הביטוח הלאומי, כבסיס להערכת ביצועי העבר של הביטוח הלאומי בהשגת מטרותיו ולצורך קבלת החלטות בדבר הקצאות עתידיות של משאבים.



באורים לדוחות הכספיים

באור 29 – ממוזרים (המשך)

א. הכנסות, הוצאות ותנועה בנכסים נטו לפי ענפי הביטוח

1. הכנסות לפי ענפי ביטוח

סה"כ הכנסות אלפי ש"ח	הכנסות אחרות/		הפיקי הצמודה אלפי ש"ח	ריבית אלפי ש"ח	השתתפות תקציב		דמי ביטוח אלפי ש"ח	הענף
	נטו אלפי ש"ח	הפיקי הצמודה אלפי ש"ח			המזינה אלפי ש"ח	דמי ביטוח אלפי ש"ח		
46,444,533	53,386	1,698,963	8,856,289	12,778,723	23,057,172	אזרח ותיק ושארים		
11,943,648	176,765	(237,038)	(1,236,182)	4,823,140	8,416,963	נכות כללית		
(9,452)	14,986	(360,348)	(1,878,931)	1,027,256	1,187,585	סיעוד		
10,504,584	734,710	194,814	1,014,758	1,455,502	7,104,800	נפגעי עבודה		
3,251,786	-	281,070	1,465,852	970,433	534,431	נפגעי תאונות		
14,692,031	-	330,699	1,724,152	7,687,779	4,949,401	אמהות		
33,727,648	179	3,222,167	16,796,277	3,853,001	9,856,024	ילדים		
2,394,139	-	(240,302)	(1,252,127)	2,612,088	1,274,480	אבטלה		
1,572,289	57,399	61,646	320,457	870,696	262,091	פשיטת רגל ופירוק תאגיד		
31,037	-	454	2,517	10,827	17,239	הענקות מטעמי צדק		
124,552,243	1,037,425	4,952,125	25,813,062	36,089,445	56,660,186			



באורים לדוחות הכספיים

באור 29 – מגזרים (המשך)

א. הכנסות, הוצאות ותנועה בנכסים נטו לפי ענפי הביטוח (המשך)

2. הוצאות לפי ענפי ביטוח (לפני עדכון קרנות הביטוח)

הענף	גמלאות ותמיכות אלפי ש"ח	תשלומים בעין ועפ"י חוק אלפי ש"ח	חובות אבודים אלפי ש"ח	הוצאות שכר, הנהלה וכלליות	
				אלפי ש"ח	סה"כ הוצאות אלפי ש"ח
אזרח ותיק ושארים	33,520,817	401,134	14,918	382,308	34,319,177
נכות כללית	17,702,627	2,357,392	49,948	430,967	20,540,934
סיעוד	2,894,230	10,239,642	(1,190)	213,805	13,346,487
נפגעי עבודה	6,180,432	526,539	4,488	332,283	7,043,742
נפגעי תאונות	35,336	(630)	-	6,759	41,465
אמהות	5,095,975	3,382,142	(454)	62,413	8,540,076
ילדים	8,258,825	(23,712)	10,043	162,003	8,407,159
אבטלה	4,698,889	(109,161)	(80,483)	28,886	4,538,131
פשיטת רגל ופירוק תאגיד	334,063	20,333	415	13,506	368,317
הענקות מטעמי צדק	16,169	(2)	-	481	16,648
	<u>78,737,363</u>	<u>16,793,677</u>	<u>(2,315)</u>	<u>1,633,411</u>	<u>97,162,136</u>



באורים לדוחות הכספיים

באור 29 – מגזרים (המשך)

א. הכנסות, הוצאות ותנועה בנכסים נטו לפי ענפי הביטוח (המשך)

(4) פירוט התנועה ביתרות הענפים ליום 31 בדצמבר 2021

הענף	הפרשה לזכויות עובדים		קרנות הביטוח	
	אלפי ש"ח	אלפי ש"ח	אלפי ש"ח	אלפי ש"ח
אזרח ותיק ושארים	1,384,993	560,314,300	110,503,717	451,195,576
נכות כללית	1,942,673	310,950,500	(19,631,625)	(332,524,798)
סיעוד	479,309	84,234,100	(29,972,704)	(114,686,113)
נפגעי עבודה	1,256,007	84,811,500	13,687,447	(72,380,060)
נפגעי תאונות	23,132	-	18,900,076	18,876,944
אימהות	333,608	-	23,538,209	23,204,601
ילדים	938,114	-	210,415,016	209,476,902
אבטלה	118,169	-	(15,384,507)	(15,502,676)
פשיטת רגל ופירוק	-	-	4,436,779	4,390,836
תאגיד	45,943	-	36,610	34,053
הענקות מטעמי צדק	2,557	-	-	-
	6,524,505	1,040,310,400	316,529,018	(730,305,887)

הענף	יתרת נכסי הענף ליום 31 בדצמבר 2020		עודף לשנת 2021 לפני עדכון זכויות עובדים		יתרת נכסי הענף ליום 31 בדצמבר 2021	
	אלפי ש"ח	אלפי ש"ח	אלפי ש"ח	אלפי ש"ח	אלפי ש"ח	אלפי ש"ח
אזרח ותיק ושארים	98,376,509	12,127,209	110,503,717	12,127,209	110,503,717	12,127,209
נכות כללית	(11,036,426)	(8,595,199)	(19,631,625)	(8,595,199)	(19,631,625)	(8,595,199)
סיעוד	(16,617,802)	(13,354,902)	(29,972,704)	(13,354,902)	(29,972,704)	(13,354,902)
נפגעי עבודה	10,225,117	3,462,329	13,687,447	3,462,329	13,687,447	3,462,329
נפגעי תאונות	15,689,722	3,210,354	18,900,076	3,210,354	18,900,076	3,210,354
אימהות	17,385,951	6,152,258	23,538,209	6,152,258	23,538,209	6,152,258
ילדים	185,093,742	25,321,274	210,415,016	25,321,274	210,415,016	25,321,274
אבטלה	(13,240,664)	(2,143,843)	(15,384,507)	(2,143,843)	(15,384,507)	(2,143,843)
פשיטת רגל ופירוק	-	-	4,436,779	1,204,039	4,436,779	1,204,039
תאגיד	22,218	14,392	36,610	14,392	36,610	14,392
הענקות מטעמי צדק	-	-	-	-	-	-
	289,131,107	27,397,911	316,529,018	27,397,911	316,529,018	27,397,911



באורים לדוחות הכספיים
באור 29 – ממוזרים (המשך)

ב. תקבולים ותשלומים לפי ענפי הביטוח

1) תקבולים לפי ענפי הביטוח

תקבולים לפי ענפי הביטוח	סה"כ תקבולים כולל הפרשי הצמדה אלפי ש"ח	תפרשי הצמדה אלפי ש"ח	סה"כ תקבולים לפני הפרשי הצמדה אלפי ש"ח	שונים אלפי ש"ח	ריבית אלפי ש"ח	השתתפות תקציב המזרינה אלפי ש"ח	זמי ביטוח אלפי ש"ח	תענף
	38,879,499	614,312	38,265,187	18,171	2,644,162	12,740,415	22,862,439	אזרח ותיק ושארים
	12,881,221	(85,708)	12,966,929	200,520	(368,911)	4,789,122	8,346,198	נכות כללית
	1,509,916	(130,295)	1,640,211	4,127	(560,824)	1,019,233	1,177,675	סיעוד
	9,486,857	70,441	9,416,416	636,688	303,196	1,429,765	7,046,767	נפגע עבודה
	2,031,498	101,629	1,929,869	-	437,440	962,472	529,957	נפגע תאונות
	13,167,636	119,574	13,048,062	-	514,679	7,625,060	4,908,323	אימהות
	19,801,739	1,165,073	18,636,666	-	5,014,782	3,849,747	9,772,137	ילדים
	3,394,275	(86,889)	3,481,164	-	(373,991)	2,590,992	1,264,163	אבטלה
	1,242,158	22,290	1,219,868	-	95,943	863,956	259,969	פשיטת רגל ופירוק תאגיד
	26,736	164	26,572	-	707	9,010	16,855	הענקות מטעמי צדק
	102,421,535	1,790,591	100,630,944	859,506	7,707,183	35,879,772	56,184,483	סה"כ



באורים לדוחות הכספיים

באור 29 – מגזרים (המשך)

ב. תקבולים ותשלומים לפי ענפי הביטוח (המשך)

(2) תשלומים לפי ענפי הביטוח

סה"כ תשלומים אלפי ש"ח	תשלומי מנהל אלפי ש"ח	חובות אבודים אלפי ש"ח	תשלומים בעין ועל פי חוק אלפי ש"ח	גמלאות ותמיכות אלפי ש"ח	
34,293,496	373,579	5,890	394,713	33,519,314	אזרח ותיק ושארים
20,439,233	421,102	620	2,354,023	17,663,488	נכות כללית
13,270,228	209,135	-	10,180,860	2,880,233	סיעוד
6,809,478	299,933	1,692	329,650	6,178,203	נפגעי עבודה
42,426	6,609	-	507	35,310	נפגעי תאונות
8,533,731	61,214	92	3,378,246	5,094,179	אימהות
8,412,316	158,464	853	1,746	8,251,253	ילדים
4,738,825	29,899	3,046	7,031	4,698,849	אבטלה
					פשיטת רגל ופירוק
347,642	13,218	415	-	334,009	תאגיד
16,639	472	-	-	16,167	הענקות מטעמי צדק
96,904,014	1,573,625	12,608	16,646,776	78,671,005	סה"כ

(3) עודף תקבולים על תשלומים לפי ענפי הביטוח

עודף (גרעון) תקבולים על תשלומים אלפי ש"ח	עודף (גרעון) לפני תקבולים מהצמדה אלפי ש"ח	הענף
4,586,003	3,971,691	אזרח ותיק ושארים
(7,558,012)	(7,472,304)	נכות כללית
(11,760,312)	(11,630,017)	סיעוד
2,677,379	2,606,938	נפגעי עבודה
1,989,072	1,887,443	נפגעי תאונות
4,633,905	4,514,331	אמהות
11,389,423	10,224,350	ילדים
(1,344,550)	(1,257,661)	אבטלה
894,516	872,226	פשיטת רגל ופירוק תאגיד
10,097	9,933	הענקות מטעמי צדק
5,517,521	3,726,930	סה"כ



באורים לדוחות הכספיים

באור 30 – אירועים לאחר תאריך הדיווח

א. בעקבות התפרצות נגיף הקורונה נקבעו מספר הוראות לשעת חירום העשויות להשפיע על פעילות הביטוח הלאומי בשנים הבאות. להלן פרוט עיקרי הוראות השעה וההסכמים שנחתמו עם משרד האוצר שפורסמו עד למועד אישור הדוח הכספי והשפעתם:

1. דמי אבטלה נחשבים כהכנסה מעבודה ("כפל קצבאות")

הוראת השעה לפיה יראו בדמי אבטלה כהכנסה מעבודה לעניין גמלאות הבטחת הכנסה, מזונות, אזרח ותיק שארים ונכות (תוספת תלויים) הוארכה בשנה נוספת - עד לסוף 2022. הביטוח הלאומי ישופה על ידי האוצר בגמלאות אזרח ותיק ושאירים ונכות כללית. גמלאות הבטחת הכנסה ומזונות הינן על חשבון האוצר.

2. צו הרחבה להכרה במתנדבים במסגרת התנדבות בחו"ל

תיקון לצו מרחיב את ההכרה במתנדבים במסגרת התנדבות בחו"ל למי שנשלח על ידי המדינה למקום שבו מתקיים מצב חירום, מלחמה או אסון. התיקון הינו הוראת שעה למשך שנה והוא יחול על התנדבות שבוצעה מיום 1.3.22 ועד ליום 28.2.23. הביטוח הלאומי ישופה על ידי האוצר.

3. דמי בידוד

בתאריך 19.1.21 אושרה לראשונה הצעת חוק אשר הגדירה את החזרי התשלום למעסיקים עבור עובדים שנעדרו מעבודתם בשל שהיה בבידוד, וקבעה כי על המעסיקים להגיש תביעה מקוונת לביטוח הלאומי לקבלת שיפוי דמי הבידוד עבור השכר ששילמו לעובדיהם הנמצאים בבידוד.

מתחילת 2022 הוארכה הוראת השעה לתשלום דמי בידוד עבור עובדים שכירים מספר פעמים. כמו כן, נעשו תיקונים לגבי זכאות לעניין עובדים שכירים ונקבעה לראשונה זכאות לדמי בידוד לעצמאים (זכאות החל מ-1.7.2021). תקופת הזכאות הוארכה עד ל-31.5.2022. משרד האוצר ישפה את הביטוח הלאומי בגין כל הוצאה שהוציא לצורך ביצוע חוק זה. אומדן עלות במיצוי מלא (מינואר 2021): כ- 450 מיליוני ש"ח.



באורים לדוחות הכספיים

באור 30 – אירועים לאחר תאריך הדיווח (המשך)

ב. קיימים מספר תיקוני חקיקה שנחקקו בשנים קודמות, ביניהם הסכם הנכים וחוק ההתייעלות הכלכלית והשגת יעדי התקציב לשנים 2021-2022 (חוק ההסדרים), העשויים להשפיע על תקציב הביטוח הלאומי, בשנת הכספים 2022 ובשנים הבאות. להלן פרוט תיקוני החקיקה ואירועים העיקריים לאחר תאריך המאזן ואומדן מנהלת הביטוח הלאומי על פעילותו:

אומדן השינוי במונחים שנתיים והשפעה צפויה על הדוחות

	1. גבייה ודמי ביטוח
	תיקון שיעור השתתפות אוצר בסעיף 32(א):
	במסגרת חוק ההסדרים לשנים 2021-2022 תוקן סעיף 32א' לחוק הביטוח הלאומי, כך ששיעור הקצבת משרד האוצר באחוזים מתקבולי הביטוח הלאומי בכל שנת כספים, לפי ענפי ביטוח (הקבועים בלוח י' לחוק), יהיה כדלהלן:
שנת 2022 - גריעה של 1,180 מיליוני ש"ח	53.89% - 2022
שנת 2023 - תוספת של 1,444 מיליוני ש"ח	58.67% - 2023
שנת 2024 ואילך - תוספת של 2,244 מיליוני ש"ח לכל שנה	61.12% - 2024 ואילך

2. הסדרת השיבוב בפיצויי תאונות דרכים בחוק

בתיקון לחוק בנובמבר 2021 נקבע כי בכל הקשור לתביעות לפי חוק הפיצויים יחול הסדר התחשבות כולל שבמסגרתו יועבר מידי שנה מחברות הביטוח, בעד התקופה מיום 1.1.2023 ועד 31.12.24, סכום קבוע לטובת פיצוי בשיעור של 10% מדמי הביטוח הנגבים בענף ביטוח רכב מנועי. ובעד התקופה מיום 1.1.2025 ואילך בשיעור של 10.95% מדמי הביטוח הנגבים מענף ביטוח רכב מנועי.

לגבי תאונות דרכים שהתרחשו לאחר 1 בינואר 2014 ועד 31 בדצמבר 2022 ואשר טרם הוגשה לגביהן תביעה או דרישה לביטוח הלאומי, נחתמו הסכמים עם חברות הביטוח המאריכים את תקופת ההתיישנות בעד תביעות לפי סעיף 328 לחוק הביטוח הלאומי בעד מקרים שאירעו בשנים 2014 עד 2016 בשנה נוספת. בהתאם להסכמים אלו חברות הביטוח נדרשו להעביר מקדמה בסך של כ- 1 מיליארד ש"ח על חשבון מקרים שהתרחשו לאחר 1 בינואר 2014 ועד 31 בדצמבר 2022. מקדמה זו תקווז כנגד דרישות שמוציא המוסד. כיום המוסד מנהל מו"מ מול חברות הביטוח לבחינת האפשרות לבצע התחשבות כוללת גם עבור אירוע עבר שהתרחשו בין ה- 1 בינואר 2014 ועד 31 בדצמבר 2022. ראה גם ביאור 13א.

