

## ביטוח אבטלה - כללי

ביטוח אבטלה נועד להבטיח לעובד הכנסה בעת אבטלה ולמנוע ירידה חדה ברמת החיים שלו. ככל מערכת ביטוח, דמי אבטלה מהווים רשת ביטחון הכרחית, והם אמורים לסייע למובטלים למצות את פוטנציאל ההשתכרות שלהם באמצעות חיפוש עבודה המתאימה לכישוריהם. בשנים 2002-2007 התקבלו תיקונים בחוק שהחמירו מאוד את תנאי הזכאות לדמי אבטלה ולמענק לחייל משוחרר (ראו להלן).

### תנאי הזכאות לדמי אבטלה

דמי אבטלה משולמים למובטלים שעבדו לפני אבטלתם פרק זמן הנדרש לרכישת תקופת אכשרה הקבועה בחוק – 12 מ-18 החודשים שקדמו לאבטלה. הזכאות לדמי אבטלה מוקנית לאחר חמישה ימי המתנה למי שפוטר מעבודתו והסכים לקבל עבודה חלופית באמצעות לשכת התעסוקה. העבודה המוצעת למובטלים בני יותר מ-35 חייבת להיות **עבודה מתאימה** כמוגדר בחוק מבחינת מקצוע, שכר ומרחק מהבית. מובטלים אחרים חייבים לקבל כל עבודה המוצעת להם בידי שירות התעסוקה.

דמי אבטלה משולמים לתקופה מרבית של 50-175 ימים, בהתאם לגיל, להשכלה ולמצב המשפחתי<sup>1</sup>. מובטלים המשתתפים בהכשרה מקצועית בעלי השכלה של 12 שנות לימוד לפחות זכאים לדמי אבטלה לתקופה מרבית כשאר המובטלים. מובטלים עם פחות מ-12 שנות לימוד המשתתפים בהכשרה מקצועית זכאים לדמי אבטלה לתקופה מרבית של 138 ימים, גם אם זכאותם ללא ההכשרה המקצועית היתה ל-50-100 ימים.

---

1 \* 50 יום: לתובע שגילו 25 או פחות, עם פחות מ-3 תלויים.  
 \* 67 יום: לתובע שגילו יותר מ-25 אך אינו עולה על 28 עם פחות מ-3 תלויים.  
 \* 70 יום: לחייל משוחרר (על פי הגדרתו בעמוד הבא).  
 \* 100 יום: לתובע שגילו יותר מ-28 אך אינו עולה על 35 עם פחות מ-3 תלויים.  
 \* 138 יום: לתובע שגילו אינו עולה על 35 עם לפחות 3 תלויים, או תובע שגילו יותר מ-35 אך אינו עולה על 45 עם פחות מ-3 תלויים.  
 \* 175 יום: לתובע שגילו יותר מ-35 אך אינו עולה על 45 עם לפחות 3 תלויים, או תובע שגילו יותר מ-45.

דמי האבטלה מחושבים בהתאם לגיל ולשכר של המובטל<sup>2</sup> ערב האבטלה ורמתם מוגבלת: בחמשת החודשים הראשונים – לא יותר מהשכר הממוצע, ומהחודש השישי – עד 2/3 השכר הממוצע. דמי האבטלה המשולמים למובטל בהכשרה מקצועית הם 70% מדמי האבטלה המגיעים לו לולא היה בהכשרה המקצועית.

### דמי אבטלה לחייל משוחרר

חייל משוחרר חייב בתקופת אכשרה של שישה חודשי עבודה בשנה הראשונה לשחרורו כדי להיות זכאי לדמי אבטלה. גובה דמי האבטלה – 80% משכר המינימום, לתקופה מרבית של 70 יום (תרשים 2). עד יוני 2007 חייל משוחרר היה פטור מתקופת אכשרה וזכאי לדמי אבטלה בשנה הראשונה לשחרורו.

### מענק לחייל משוחרר

חייל שעבד בעבודה מועדפת או נדרשת כהגדרתן בחוק בשנתיים הראשונות לשחרורו זכאי למענק. גובה המענק כגובה דמי אבטלה ליום כפול ב-138 (ימים) מחולק ב-2. ב-2016 היה סכום המענק 9,550 ש"ח. חייל שמיצה את זכאותו לדמי אבטלה אינו זכאי למענק.

## שינויי חקיקה

חוק ביטוח אבטלה נחקק ב-1973 ובבסיסו עמד הצורך להבטיח בחוק את זכויות המובטלים. המטרה המרכזית של מנסחי החוק היתה לאפשר למובטלים לתור אחר מקור פרנסה התואם את כישוריהם תוך שמירה על רמת חייהם הנוכחית לפרק זמן סביר שנקבע בחוק.

2

מעל גיל 28	עד גיל 28	חלק השכר של המובטל
80%	60%	חלק השכר שעד מחצית השכר הממוצע
50%	40%	חלק השכר שמעל מחצית השכר הממוצע ועד 3/4 ממנו
45%	35%	חלק השכר שמעל 3/4 ועד מלוא השכר הממוצע
30%	25%	חלק השכר השווה לשכר הממוצע ועד לשכר המרבי המבוטח

### 2002-2003

- הוארכה תקופת האכשרה משישה חודשי עבודה בשנה שקדמה לאבטלה ל-12 מ-18 החודשים שקדמו לאבטלה (מ-7/2002).
- צומצמה התקופה המרבית לתשלום למובטלים עד גיל 25, מ-100 ימים ל-50 ימים (מ-7/2002).
- דמי האבטלה הופחתו ב-4%, בדומה להפחתה במרבית קצבאות הביטוח הלאומי. תוקף ההחלטה עד ינואר 2007 (מ-7/2002 עד 1/2007).
- דמי האבטלה למשתתפים בהכשרה מקצועית הופחתו ב-30% למצטרפים החדשים בלבד (מ-7/2002).
- מובטלים ששבים למערכת אבטלה לפני תום ארבע שנים ממועד הכניסה הראשון, זכאים לתשלום של עד 180% מתקופת הזכאות המרבית שלהם (מ-1/2002).
- הופחתו ב-15% דמי האבטלה למי שכבר צבר מספר ימי תשלום השווה לתקופת הזכאות המרבית (כלומר לאחר שצבר כבר 100% מתקופת הזכאות המרבית והוא נמצא בחלק של 80% הנותרים) (מ-1/2002).
- תקופת התשלום למשתתפים בקורסי הכשרה מקצועית הוגבלה והיא אינה יכולה להיות ארוכה משל מובטל שאינו בהכשרה מקצועית ולפיכך לא תימשך עד תום ההכשרה כפי שהיה עד כה. התיקון לא חל על מובטלים בעלי השכלה של פחות מ-12 שנות לימוד (מ-1/2003).

### 2007

- צומצמה התקופה המרבית לתשלום למובטלים בני 25-28, מ-100 יום ל-67 יום (מ-3/2007).
- דמי אבטלה למובטלים עד גיל 28 הופחתו בכ-25% (מ-3/2007).
- בוטל הפטור מתקופת אכשרה לחיילים משוחררים והם יהיו זכאים לדמי אבטלה רק אם יצברו שישה חודשי עבודה בשנה שלאחר שחרורם משירות סדיר (מ-7/2007).
- בוטלה ההבחנה בין עובד חודשי לעובד יומי. תקופת האכשרה אינה תלויה עוד במספר ימי העבודה והיא אחידה לכולם – 12 מ-18 החודשים שקדמו לאבטלה, והבסיס לחישוב התשלום הוא השכר של ששת החודשים האחרונים. עד אז הבסיס היה השכר של שלושה החודשים האחרונים לעובד חודשי ו-75 ימי העבודה בפועל האחרונים לעובד יומי (מ-3/2013).
- בוטל הפטור מתקופת אכשרה לחיילים משוחררים בשנה הראשונה לשחרור לחיילים משוחררים (מ-7/2007).

## 2009

בתחילת 2009, עקב המשבר הכלכלי, נחקקה הוראת שעה ולפיה קוצרה תקופת העבודה הנדרשת לקבלת דמי אבטלה מ-12 חודשים ל-9 חודשים מ-18 החודשים שקדמו לאבטלה. הסכם קואליציוני נוסף אפשר להאריך את התקופה המרבית לדמי אבטלה למובטלים צעירים.

## מקבלי דמי אבטלה

### מקבלי דמי אבטלה

בשנת 2016, כ-212 אלף מובטלים שונים קיבלו דמי אבטלה בחודש אחד לפחות במהלך השנה, וכ-67 אלף קיבלו בממוצע לחודש – ירידה של כ-5% לעומת 2015. לאחר שינוי החקיקה ב-2007, שחייב את החיילים המשוחררים<sup>3</sup> לצבור תקופת אכשרה כדי להיות זכאים לדמי אבטלה, רק 0.5% מן המובטלים שקיבלו דמי אבטלה ב-2016 היו חיילים משוחררים; הללו לא הצליחו לצבור תקופת אכשרה לדמי אבטלה אף שהיו חייבים בשישה חודשים בלבד מ-12 החודשים שמיום שחרורם (לעומת מובטל שאינו חייל משוחרר, החייב ב-12 מ-18 החודשים שקדמו לאבטלתו) (לוח 2).

### מקבלי דמי אבטלה ובלתי מועסקים

בשנת 2016 ירד בכ-5% בממוצע לחודש מספר המקבלים דמי אבטלה ומספרם של כלל הבלתי מועסקים ירד בכ-7%. בסך הכל היו ב-2016 188 אלף בלתי מועסקים, לעומת 202 אלף ב-2015, כ-67 אלף בהם בממוצע לחודש קיבלו דמי אבטלה לעומת כ-70 אלף ב-2015. מספר המקבלים דמי אבטלה ושיעורם בכלל הבלתי מועסקים בשנים 2001-2016 מוצגים בלוח 1. שיעור הבלתי מועסקים שקיבלו דמי אבטלה עלה ב-2016 ב-2% לעומת 2015.

לוח 1 מראה כי שיעורם של המקבלים דמי אבטלה בקרב הבלתי מועסקים ירד בחדות לאחר התוכנית הכלכלית של 2002-2003 (ראו לעיל **שינויי חקיקה**), ולאחר מכן עלה בהדרגה עד שהגיע ב-2016 ל-32.4% מסך הבלתי מועסקים – בדומה לשיעור שלפני החקיקה של 2002-2003. עם זאת, במספרים מוחלטים מספר המקבלים ירד, שכן שיעור הבלתי מועסקים ירד בכמחצית בין שתי התקופות.

3 חייל משוחרר בפרסום זה – מי שעברו לכל היותר שנתיים משחרורו.

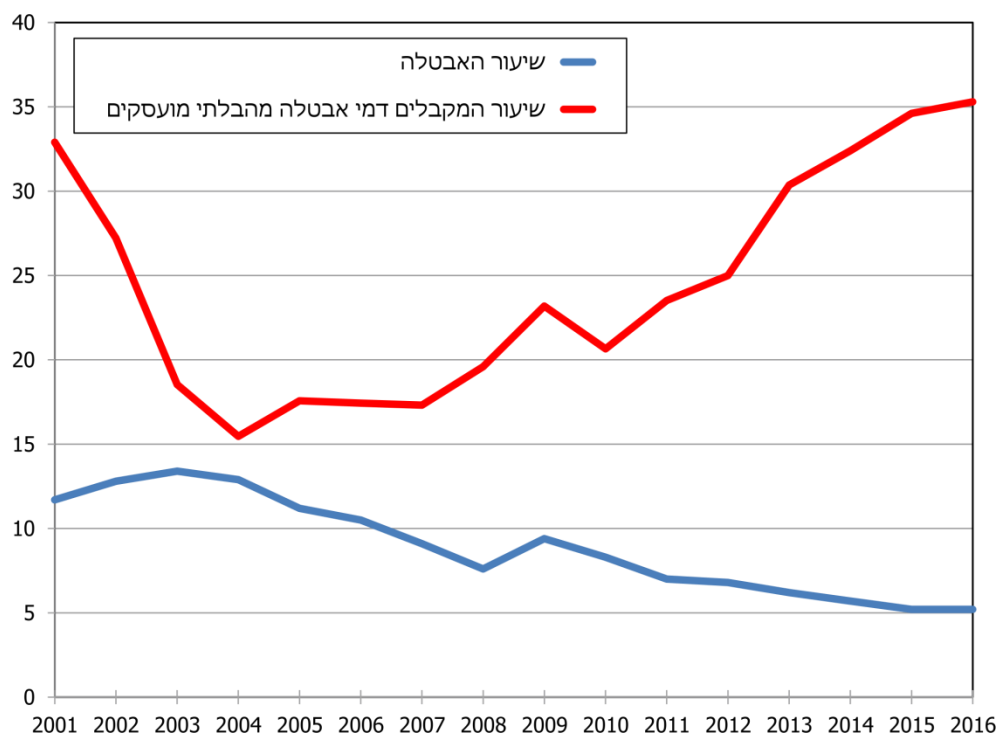
לוח 1: בלתי מועסקים ומקבלי דמי אבטלה (ממוצע חודשי), 2016-2001

שנה	בלתי מועסקים*		אחוז מהבלתי מועסקים
	מספרים מוחלטים (אלפים)	אחוז מכוח העבודה	
2001	318.0	11.7	32.9
2002	356.6	12.8	27.2
2003	380.2	13.4	18.5
2004	377.4	12.9	15.5
2005	334.9	11.2	17.6
2006	320.9	10.5	17.4
2007	287.8	9.1	17.3
2008	245.2	7.6	19.6
2009	315.0	9.4	23.2
2010	283.9	8.3	20.7
2011	243.9	7.0	23.5
2012	247.1	6.8	25.0
2013	228.4	6.2	30.4
2014	222.5	5.7	32.4
2015	201.6	5.2	34.6
2016	188.3	5.2	35.3

\* הנתונים עד 2011 הם לאחר שרשור.

תרשים 1 מראה על מתאם שלילי בין שיעור האבטלה לבין שיעור המקבלים דמי אבטלה: בשיעורי האבטלה הגבוהים, מספר המקבלים גדל אך שיעורם בקרב הבלתי מועסקים ירד, ובשיעורים הנמוכים מספרם ירד במידה מתונה יותר ולכן שיעורם בקרב הבלתי מועסקים גדל.

**תרשים 1: שיעור האבטלה ושיעור מקבלי דמי האבטלה בקרב הבלתי מועסקים, 2001-2016**



[נתוני התרשים מופיעים בנספח בסוף קובץ זה](#)

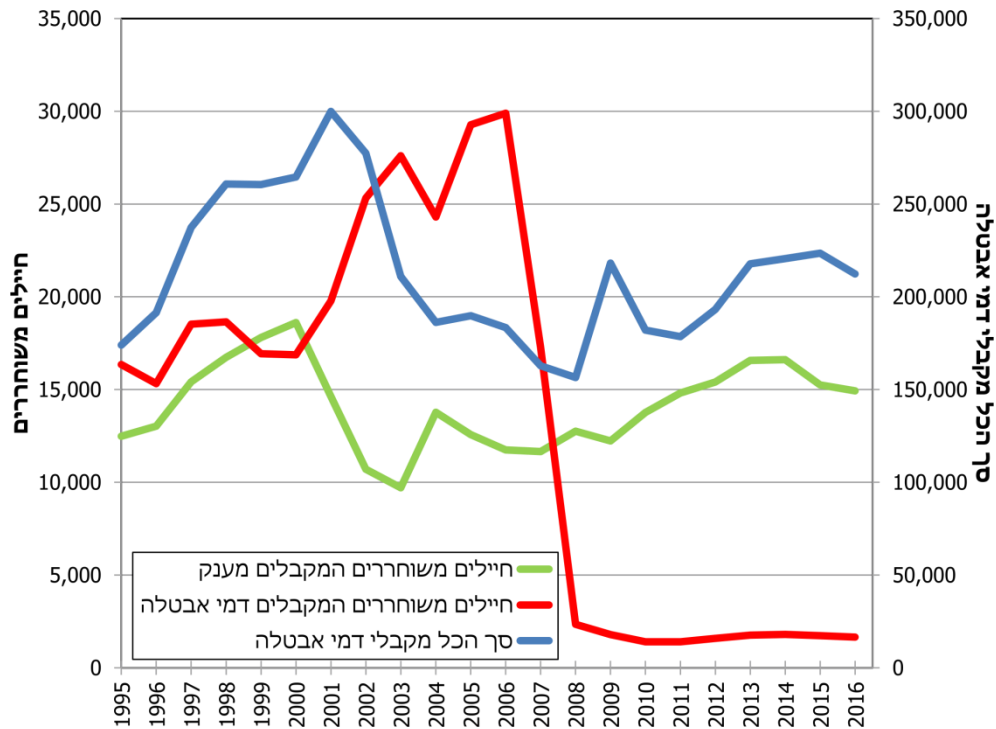
לוח 2 מציג את מספרם של מקבלי דמי האבטלה בשנים 2006-2016, בכל שנה ובממוצע לחדש במהלך השנים. נתוני הלוח ותרשים 2 שלאחריו ממחישים את ההשפעה של ביטול הפטור מתקופת אכשרה לחיילים משוחררים החל ב-2008.

הבחנה של מקבלי דמי אבטלה לפי השכלה (סוג לשכת התעסוקה) מלמדת כי מ-2013 שיעור האקדמאים בכלל המקבלים הגיע לשיא של כמעט 30% (לוח 3). שיעור המובטלים שלמדו בקורסים להכשרה מקצועית בקרב מקבלי דמי אבטלה נמוך מאוד והגיע בשנים האחרונות לפחות מ-1% בשנים אחרונות.

לוח 2: מקבלי דמי אבטלה לפי שנת אבטלה, 2006-2016

שנה	סך הכל		שהיו מועסקים			חיילים משוחררים		שנה
	אחוז לעומת שנה קודמת	מספרים	אחוז לעומת שנה קודמת	אחוז מכלל המקבלים	סך הכל	אחוז מכלל המקבלים	מספרים	
<b>סך הכל</b>								
2006	-3.4	183,439	-4.4	83.7	153,538	2.6	29,901	2006
2007	-11.3	162,759	-5.2	89.4	145,506	-42.3	17,253	2007
2008	-3.9	156,450	5.9	98.5	154,103	-86.4	2,347	2008
2009	39.5	218,174	40.4	99.2	216,384	-23.7	1,790	2009
2010	-16.5	182,065	-16.5	99.2	180,662	-21.6	1,403	2010
2011	-1.9	178,547	-1.9	99.2	177,149	-15.4	1,398	2011
2012	8.2	193,201	8.2	99.2	191,617	13.3	1,584	2012
2013	12.7	217,802	12.7	99.2	216,038	11.4	1,764	2013
2014	1.3	220,581	1.3	99.2	218,785	1.8	1,796	2014
2015	1.3	223,491	1.4	99.2	221,763	-3.8	1,728	2015
2016	-5.0	212,347	-5.0	99.2	210,694	-4.3	1,653	2016
<b>ממוצע חודשי</b>								
2006	-4.9	55,941	-5.8	88.1	49,294	2.3	6,647	2006
2007	-11.0	49,817	-6.8	92.2	45,936	-41.6	3,881	2007
2008	-3.4	48,045	3.5	99.0	47,559	-87.5	486	2008
2009	52	73,025	52.8	99.5	72,654	-23.7	371	2009
2010	-19.7	58,634	22.7	99.5	58,343	-40.2	291	2010
2011	-2.2	57,354	-2.2	99.5	57,065	-0.4	289	2011
2012	7.7	61,759	7.7	99.5	61,431	13.5	328	2012
2013	12.3	69,351	12.3	99.5	68,980	13.1	371	2013
2014	3.9	72,054	3.9	99.5	71,671	3.2	383	2014
2015	-3.2	69,780	-3.1	99.5	69,437	-10.4	343	2015
2016	-4.7	66,500	-4.7	99.5	66,169	-3.5	331	2016

**תרשים 2: מקבלי דמי אבטלה (כלל האוכלוסייה וחיילים משוחררים) וחיילים משוחררים שקיבלו מענק בגין עבודה מועדפת, 1995-2016**



[נתוני התרשים מופיעים בנספח בסוף קובץ זה](#)

**לוח 3: מקבלי דמי אבטלה שהיו מועסקים לפי השכלה (סוג לשכת התעסוקה) (אחוזים), 2006-2016**

שנה	סך הכל	אקדמאים	לא אקדמאים
2006	100.0	26.1	73.9
2007	100.0	26.8	73.2
2008	100.0	28.3	71.7
2009	100.0	29.1	70.9
2010	100.0	28.3	71.7
2011	100.0	28.5	71.5
2012	100.0	28.8	71.2
2013	100.0	29.6	70.4
2014	100.0	29.3	70.7
2015	100.0	29.5	70.5
2016	100.0	30.8	69.2



## מקבלי דמי אבטלה וגמלה להבטחת הכנסה

מובטל שמיצה את מלוא זכאותו לדמי אבטלה, ולשירות התעסוקה אין עבודה כלשהי להציע לו או שהוצעה לו עבודה בשכר נמוך, רשאי לפנות בבקשה לקבל הבטחת הכנסה – גמלה שבניגוד לדמי אבטלה כפופה למבחן הכנסות המשפחה.

כדי לאמוד את שיעור המובטלים שקיבלו דמי אבטלה ולאחר מכן גמלה להבטחת הכנסה, שולבו הנתונים של שתי הקבוצות – מקבלי דמי אבטלה ומקבלי הבטחת הכנסה. מן התוצאות עולה, כי כ-34 אלף מקבלי דמי אבטלה מיצו את מלוא זכאותם במחצית הראשונה של 2016, אך רק כ-2,200 בהם – 6.3% – קיבלו גמלה להבטחת הכנסה. בקרב המבוגרים שיעור זה הגיע לכ-9%. השיעור הנמוך למדי נובע מההבדלים בתנאי הזכאות בין שתי הגמלאות.

## עומק האבטלה (משך תשלום)

דמי אבטלה משולמים למובטלים לתקופות של 50 יום, 67 יום, 100 יום, 138 יום או 175 יום (תקופת זכאות) – בהתאם לגיל ולמספר התלויים בהם שאותן הוא יכול לנצל עד שנה מהיום הקובע. עומק האבטלה (משך התשלום) נמדד לפי שנת זכאותו של המובטל. כלומר, לנתוני עומק האבטלה לשנת 2016 מדובר במובטלים שהחלו לקבל דמי אבטלה ב-2015 וסיימו את שנת הזכאות ב-2016. עומק האבטלה נשאר דומה בין שתי השנים: 106 יום ב-2015 ו-105 יום ב-2016.

### לוח 4: עומק האבטלה של מקבלי דמי אבטלה שסיימו את זכאותם ב-2016 (כאחוז מהתקופה המרבית) ותקופת הזכאות המרבית

ממוצע	עומק האבטלה כאחוז מהתקופה המרבית (אחזים)					סך הכל	תקופה מרבית (ימים)
	100	99-76	76-51	50-26	עד 25		
79.7	49.3	20.6	10.2	10.8	9.1	100.0	סך הכל
82.8	58.1	17.2	9.4	9.0	6.3	100.0	50
83.3	52.9	17.7	12.5	11.2	5.7	100.0	67
24.4	25.1	16.0	10.0	8.4	40.5	100.0	70
77.5	40.5	27.0	12.5	11.9	8.1	100.0	100
78.1	46.7	21.2	10.3	12.3	9.5	100.0	138
80.5	52.9	18.4	8.8	9.8	10.1	100.0	175

שיעור הממציים את התקופה המרבית לתשלום על-פי זכאותם בחוק גבוה אצל הצעירים ביותר והמבוגרים ביותר מאשר בקרב שאר הקבוצות (לוח 4). תופעה זו משקפת את המצוקה של קבוצת המבוגרים, שסיכוייהם להשתלב בשוק העבודה נמוכים, ושל הצעירים ביותר, שאינם מספיקים להשתלב בעבודה בתקופת האבטלה שלהם.

## גובה דמי האבטלה והיקף התשלומים

כאמור, דמי האבטלה בישראל מחושבים על-פי נוסחה פרוגרסיבית המבטיחה שיעור החלפה (שיעור דמי האבטלה מתוך השכר ערב האבטלה) פוחת, בדומה לתוכניות ביטוח סוציאלי אחרות. כך מושגות שתי מטרות: ביטוח מפני אבטלה – פיצוי על הירידה ברמת החיים של המובטל ומשפחתו, ושוויון בחלוקת ההכנסות – פיצוי גבוה יותר לבעלי שכר נמוך מאשר לבעלי שכר גבוה.

גובה דמי האבטלה הממוצעים כאחוז מהשכר הממוצע נשאר ב-2016 כפי שהיה ב-2015, זאת לאחר ירידה של כ-1% ב-2015, כ-2% ב-2014 וכ-3% ב-2013 ועלייה רצופה בשנים הקודמות. ירידות אלה מוסברות בשינוי בחוק ב-2013, אז בוטלה ההבחנה בין מובטלים יומיים למובטלים חודשיים, ולזכאים הצטרפו עובדים יומיים – האוכלוסייה החלשה בשוק העבודה. כצפוי, דמי האבטלה הממוצעים לאישה נמוכים מאלה של הגברים – בכ-25%, וערכם כאחוז מהשכר הממוצע במשק ירד במקצת לעומת 2015.

עד 2008, דמי האבטלה הממוצעים לא חצו את השכר הממוצע במשק (לוח 5). ב-2009, בעקבות המשבר הכלכלי שהיה מלווה בגל פיטורים גם של בעלי שכר גבוה, עלה שיעור דמי האבטלה כחלק מהשכר הממוצע בשוק לכ-53%. מאז הוא ירד, וב-2014 שוב הגיע לפחות ממחצית השכר הממוצע במשק. שיעור המקבלים דמי אבטלה בסכום של יותר ממחצית השכר הממוצע במשק עלה, מ-38% ב-2007 לכ-50% ב-2011 ו-2012, ואז החל לרדת שוב והגיע ל-49.3% ב-2016. במקביל עלה חלקם של המובטלים שקיבלו דמי אבטלה נמוכים ממחצית השכר הממוצע – מכ-50% בשנים 2011 ו-2012 ל-56.4% ב-2016.

ב-2016, ההוצאה הכוללת לתשלום דמי אבטלה הסתכמה בכ-3.13 מיליון ש"ח לעומת 3.20 מיליון ש"ח ב-2015 – ירידה של כ-1% (לוח 6). ירידה זו נובעת בעיקר מירידה במספר המקבלים דמי אבטלה.

לוח 5: גובה דמי האבטלה ליום ביחס לשכר היומי הממוצע במשק (אחוזים),  
2016-2006

דמי האבטלה הממוצעים כאחוז מהשכר הממוצע במשק	דמי האבטלה ליום ביחס לשכר היומי הממוצע במשק					סך הכול	שנה
	מ-2/3 עד מלוא השכר הממוצע	מ-1/2 עד 2/3 השכר הממוצע	מ-1/3 עד 1/2 השכר הממוצע	מ-1/4 עד 1/3 השכר הממוצע	עד 1/4 השכר הממוצע		
48.7	12.5	28.5	44.2	8.3	6.5	100.0	2006
46.9	12.5	25.6	43.7	10.6	7.6	100.0	2007
49.9	15.7	27.3	40.4	9.9	6.7	100.0	2008
52.9	19.2	29.8	38.0	7.8	5.2	100.0	2009
51.0	16.9	29.1	38.8	9.1	6.2	100.0	2010
51.2	17.0	30.1	37.9	8.5	6.4	100.0	2011
52.1	17.8	31.7	37.1	7.8	5.6	100.0	2012
50.7	16.6	29.8	36.9	9.1	7.5	100.0	2013
49.6	16.1	28.0	36.4	10.3	9.2	100.0	2014
49.2	15.5	28.0	36.8	10.1	9.6	100.0	2015
49.3	15.6	28.0	36.6	10.0	9.8	100.0	2016

לוח 6: תשלומי דמי אבטלה (מיליוני ש"ח), 2016-2012

שנה	מחירים שוטפים	מחירים קבועים (2016)	שינוי ריאלי (%)
2012	2,835	2,858	11.4
2013	3,176	3,154	10.3
2014	3,283	3,244	2.9
2015	3,218	3,200	-1.4
2016	3,128	3,128	-2.3



## נספח: נתוני התרשימים

נתוני תרשימים 1: שיעור האבטלה ושיעור מקבלי דמי האבטלה בקרב הבלתי מועסקים, 2016-2001

שיעור המקבלים דמי אבטלה מהבלתי מועסקים	שיעור האבטלה	
32.9	11.7	2001
27.2	12.8	2002
18.5	13.4	2003
15.5	12.9	2004
17.6	11.2	2005
17.4	10.5	2006
17.3	9.1	2007
19.6	7.6	2008
23.2	9.4	2009
20.7	8.3	2010
23.5	7.0	2011
25.0	6.8	2012
30.4	6.2	2013
32.4	5.7	2014
34.6	5.2	2015
35.3	5.2	2016

**נתוני תרשים 2: מקבלי דמי אבטלה (כלל האוכלוסייה וחיילים משוחררים)  
וחיילים משוחררים שקיבלו מענק בגין עבודה מועדפת, 1995-2016**

חיילים משוחררים המקבלים דמי אבטלה	חיילים משוחררים המקבלים מענק	סך הכל מקבלי דמי אבטלה	
16,348	12,486	173,924	1995
15,315	13,027	191,441	1996
18,519	15,418	237,430	1997
18,651	16,736	260,776	1998
16,934	17,806	260,522	1999
16,872	18,615	264,598	2000
19,776	14,630	299,896	2001
25,325	10,701	277,418	2002
27,607	9,707	210,957	2003
24,306	13,773	186,246	2004
29,280	12,570	189,812	2005
29,901	11,747	183,439	2006
17,253	11,658	162,759	2007
2,347	12,755	156,450	2008
1,790	12,234	218,174	2009
1,403	13,765	182,065	2010
1,398	14,811	178,547	2011
1,584	15,407	193,201	2012
1,764	16,573	217,802	2013
1,796	16,606	220,581	2014
1,728	15,253	223,491	2015
1,653	14,930	212,347	2016