

---

קרנות הביטוח הלאומי

5



## קרנות הביטוח הלאומי – כללי

הפעילות העיקרית של המוסד לביטוח לאומי מתמקדת במתן גמלאות בכסף או בעין לזכאים להן על-פי החוק. גמלאות אלה ממומנות מתקציב המוסד ומדמי ביטוח לאומי וביטוח בריאות שגובה המוסד.

כהשלמה לגמלאות, הביטוח הלאומי מסייע גם בפיתוח שירותים בקהילה במטרה לשפר את רווחתן של אוכלוסיות בסיכון ולהרחיב את מעגל ההזדמנויות שלהן. פעילות זו נעשית באמצעות קרנות הביטוח הלאומי<sup>1</sup>. אגף הקרנות (האגף לפיתוח שירותים) הוקם בשנת 2002, כדי לרכז את פעילותן של כל הקרנות, ובאמצעותן לקדם פרויקטים, תוכניות ומיזמים שיפתחו ויטמיעו שירותים חברתיים ותשתיות בהתאם למדיניות המוסד ולצורכי אוכלוסיות היעד: ילדים ומבוגרים עם צרכים מיוחדים, קשישים מוגבלים המתגוררים בקהילה או במוסדות, משפחות יחידים במצוקה כלכלית וחברתית, מובטלים תקופה ממושכת, ילדים ונוער בסיכון, עובדים הנמצאים בסיכון לתאונות עבודה, וקבוצות אחרות כמו תושבים בפריפריה, ערבים וחרדים<sup>2</sup>. בקשות לסיוע מגיעות לקרנות בשתי דרכים עיקריות: בעקבות "קול קורא" ייעודי לתחום מסוים שהמוסד מפרסם או בעקבות פניות יוזמות של גופים שונים.

סמכותן של הקרנות לפתח שירותי רווחה, כמו גם התקציב השנתי המרבי של כל קרן, מעוגנים בחוק<sup>3</sup>, שבו נקבעו תקנונים לבחינת הפרויקטים או התוכניות ולהשתתפות המוסד במימוןם, באמצעות חלק מדמי הביטוח הנגבים מהמעסיקים ומהמבוטחים בענף המתאים.

האגף פועל באמצעות חמש קרנות: הקרן לפיתוח שירותים לנכים, הקרן לקידום תוכניות סיעוד, הקרן למפעלים מיוחדים, הקרן למימון פעולות בטיחות וגהות בעבודה (מנוף), והקרן לפיתוח שירותים לילדים ובני נוער בסיכון.

• **הקרן לפיתוח שירותים לנכים:** מסייעת לגופים ציבוריים לפתח שירותים לאנשים עם מוגבלות כדי לשלבם בחברה ובעבודה ולשפר את רווחתם. הקרן פועלת בתחומים האלה: החינוך המיוחד והגיל הרך; שיקום תעסוקה לנכים; דיור מוגן בקהילה; פעילויות פנאי וספורט; שיפור תנאים פיזיים במוסדות לנכים ורכישת ציוד לשיקום; וסיוע בהנגשה לנכים במבנים ציבוריים. הקרן גם מסייעת בשיפור איכות החיים והשירותים במוסדות.

1 קרן המחקרים הכלולה אף היא בחוק פועלת במסגרת מינהל המחקר והתכנון, ראו להלן בהמשך הפרק.  
2 עד 2002 פעלה כל קרן בענף הרלוונטי חוץ מקרן ילדים, שהוקמה ב-2004, והקרן למפעלים מיוחדים, שפעלה במסגרת מינהל המחקר. פרויקט עוסק בעיקר בבניית תשתית והצטיידות, **תוכנית** היא בעיקר הפעלת שירות, ומיזם הוא פרויקט או תוכנית מקיפים או הנעשים בשיתוף הפעולה בין כמה קרנות.  
3 חוק הביטוח הלאומי (נוסח משולב) התשנ"ה-1995.

- הקרן לקידום תוכניות סיעוד:** מסייעת בפיתוח שירותים לקשישים מוגבלים ובשיפורם בקהילה ובמוסדות, הקמת מרכזי יום לקשישים, רכישת ציוד לצרכים מיוחדים, הכשרת כוח אדם לטיפול בקשישים ושיפור השירותים במוסדות סיעוד.
- הקרן למפעלים מיוחדים:** מסייעת לגופים ציבוריים ופרטיים לפתח שירותים חברתיים בעלי מרכיב ניסיוני וחדשני במגוון תחומים ובעיקר לקבוצות בסיכון: משפחות שאינן מתפקדות, נוער וילדים בסיכון, אנשים עם צרכים מיוחדים וקשישים הסובלים מאלימות. תוכניות אלה מיועדות לפיתוח ולהטמעה בקהילה ברחבי הארץ, ולכן רובן מלוות במחקר הערכה.
- הקרן לפיתוח שירותים לילדים ונוער בסיכון:** פועלת לקדם את הטיפול בילדים שטרם מלאו להם 18 שנים הנמצאים בסיכון בשל הזנחה, התעללות, אלימות, פגיעה מינית הפרעות קשב וריכוז וכיו"ב, לרבות ילדים ובני נוער שעברו על החוק, משתמשים בסמים או חשופים לתנאי חיים מסכנים. תוכניות השיקום של הקרן מסייעות לחבר מחדש את הילדים הללו למערכות החינוך והרווחה ולמנוע את הידרדרותם למצבי עוני וזנקות ואת המתבגרים מכינות לחיים עצמאיים וללא תלות בקצבאות המוסד תוך פיתוח מסוגלות לתעסוקה. בימים אלה נמצאת בדיון הצעה להרחיב את אוכלוסיית היעד של הקרן לצעירים עד גיל 23.
- קרן "מנוף":** מיועדת למימון פעולות למניעת תאונות בעבודה ולעידוד תוכניות להגברת הבטיחות והגהות: מימון מחקרים בתחום הבטיחות והגהות בעבודה ויישום מסקנותיהם במפעלים ניסיוניים; פיתוח ושיפור אמצעי בטיחות חדשניים; איתור סיכונים מקצועיים ומפגעים בטיחותיים במקומות עבודה; וסיוע ברכישת אמצעי בטיחות, בפעולות הדרכה ובמבצעי הסברה ופרסום.

## תמצית הפעילות ב-2016

כמו בשנים האחרונות, גם ב-2016 פעלו קרנות המוסד בקרב אוכלוסיות בסיכון (כמפורט בסעיף 1 לעיל), בדיור, בחינוך ובהכנה והשמה בתעסוקה, שהם מאבני היסוד של מדיניות הרווחה והביטחון הסוציאלי, ותחומי פעילות מרכזיים בארבע מן הקרנות: הקרן לפיתוח שירותים לנכים, הקרן לפיתוח שירותי סיעוד, הקרן למפעלים מיוחדים והקרן לילדים ונוער בסיכון.

עוד פעלו הקרנות השנה בסיוע לתוכניות לצמצום העוני ולהקטנת פערים חברתיים, בהשקעה לעידוד יזמים חברתיים ובפיתוח תוכניות פנאי וספורט, בייחוד לאנשים עם מוגבלות. 16%

מתקציב הסיוע לפרויקטים חדשים יועדו לתחומים אלה. תחומי הפעילות העיקריים של הקרנות ב-2016 מוצגים בלוח 1 והתחומים הייחודיים לכל קרן מוצגים בתרשים 1.

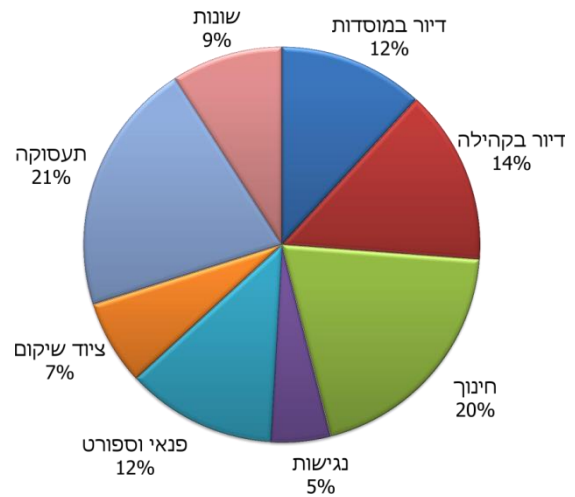
לוח 1: הסיוע שאושר לפי קרן ולפי תחום פעילות (מיליוני ש"ח), 2016\*

| תחום הסיוע                         | הקרן         |             |                |                    |            |              | הסיוע שאושר  |
|------------------------------------|--------------|-------------|----------------|--------------------|------------|--------------|--------------|
|                                    | נכים         | סיעוד       | מפעלים מיוחדים | ילדים ונוער בסיכון | מנוף       | סך הכל (ש"ח) |              |
| דיור בקהילה                        | 15.6         | 28.2        | -              | -                  | -          | 43.8         | 23           |
| דיור במוסדות                       | 12.9         | 8.8         | -              | -                  | -          | 21.7         | 11           |
| היבטים בתעסוקה                     | 22.7         | -           | 3.8            | 2.9                | 0.1        | 29.5         | 16           |
| חינוך (כולל הגיל הרך וחינוך מיוחד) | 21.5         | -           | 0.5            | -                  | -          | 22.0         | 12           |
| צמצום עוני                         | -            | -           | 0.4            | 13.9               | -          | 14.3         | 8            |
| פנאי וספורט                        | 13.4         | -           | 0.9            | -                  | -          | 14.3         | 8            |
| זימות חברתית                       | -            | -           | 4.9            | 2.9                | -          | 7.8          | 4            |
| ציוד שיקום                         | 7.5          | -           | -              | -                  | -          | 7.5          | 4            |
| סקר סיכונים ומחקר                  | 0.4          | 0.2         | 1.6            | -                  | 4.6        | 6.8          | 4            |
| נגישות                             | 5.3          | -           | 0.9            | -                  | -          | 6.2          | 3            |
| שונות                              | 9.9          | -           | 2.5            | 1.0                | 0.7        | 14.1         | 7            |
| <b>סך הכל</b>                      | <b>109.2</b> | <b>37.2</b> | <b>15.5</b>    | <b>20.7</b>        | <b>5.4</b> | <b>188.0</b> | <b>100.0</b> |

\* הלוח מציג את הפעילות הנוגעת להסכמים שנחתמו ב-2016 ולא את הפעילות הנוגעת להסכמים שנחתמו בשנים קודמות ועודם בפיתוח ובמימון.

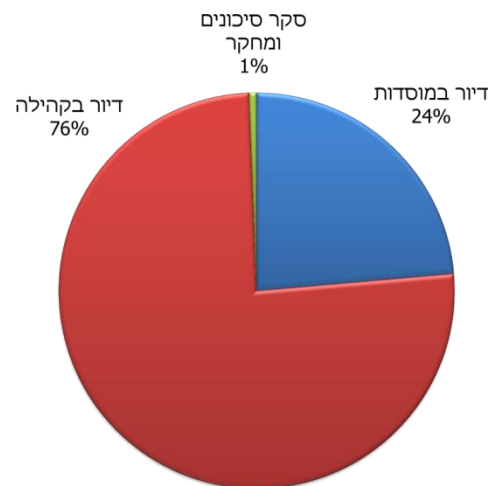
**תרשים 1: הסיוע שאושר לכל קרן, לפי תחום פעילות (באחוזים מתקציב הקרן), 2016**

**א. הקרן לפיתוח שירותים לנכים**



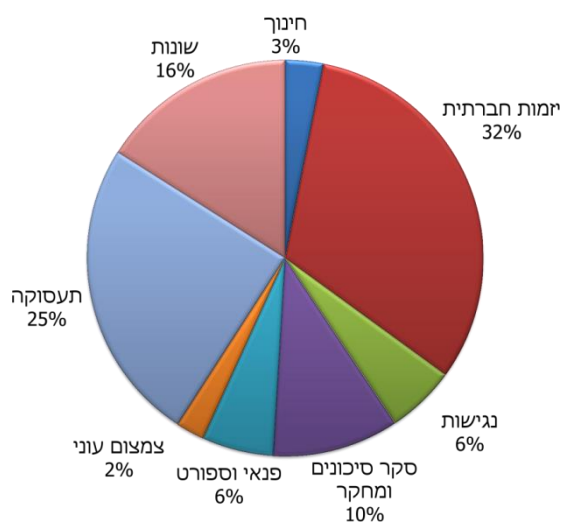
[נתוני התרשים מופיעים בנספח בסוף קובץ זה](#)

**ב. הקרן לקידום תוכניות סיעוד**



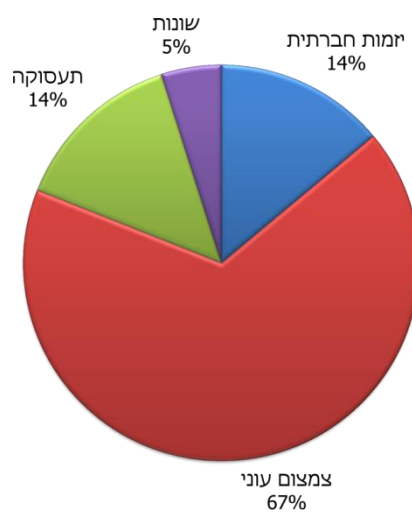
[נתוני התרשים מופיעים בנספח בסוף קובץ זה](#)

### ג. הקרן למפעלים מיוחדים



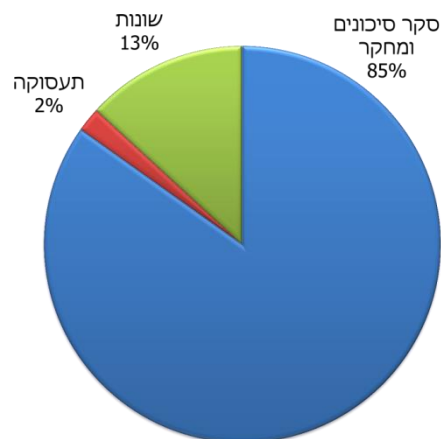
[נתוני התרשים מופיעים בנספח בסוף קובץ זה](#)

### ד. הקרן לפיתוח שירותים לילדים ונוער בסיכון



[נתוני התרשים מופיעים בנספח בסוף קובץ זה](#)

### ה. קרן מנוף למניעת תאונות בעבודה



[נתוני התרשים מופיעים בנספח בסוף קובץ זה](#)

## היקף הפעילות ב-2016

בשנת 2016 חתמו הקרנות על הסכמים לפיתוח שירותי רווחה בהיקף של כ-188 מיליון ש"ח בעבור 239 תוכניות שונות – ירידה של כ-3% בסכום ההשתתפות ושל כ-8% במספר התוכניות לעומת 2015. עובדה זו עשויה להיות מוסברת בכך שהקרנות השקיעו תקציב גבוה בסך של 8 מיליון ש"ח<sup>4</sup> בפיתוח מיזם **הכורות** – חממה לפיתוח מיזמים חברתיים. הסבר אפשרי נוסף הוא שבממוצע ניתן סיוע כספי גדול יותר לכל תוכנית במטרה להגדיל את השפעתה. הסבר זה מומחש בלוח מס' 2: ממוצע הסיוע לתוכניות בקרן למפעלים מיוחדים היה ב-2016 2.2 מיליון ש"ח, לעומת 500 אלף עד 700 אלף ש"ח בשנים קודמות. גם בקרן לילדים ונוער בסיכון היה ממוצע הסיוע השנה כמיליון ש"ח לתוכנית לעומת כ-800 אלף ש"ח ב-2010 (כולל המשאבים עם גופים אחרים). זאת ועוד: תקציב גדול ניתן השנה למחקרי הערכה וליצירת תשתית להגשת בקשות ומעבר למערכת מחשוב חדשה, שתושק במהלך 2017.

כאמור, היקף הסיוע של כל קרן קבוע בחוק. לקרן לפיתוח שירותים לנכים מוקצה הסכום הגבוה ביותר, יותר ממחצית תקציב הקרנות, ולאחריה לפי סדר יורד – קרן סיעוד, הקרן למפעלים מיוחדים, הקרן לילדים ונוער בסיכון וקרן מנוף (לוח 2 ותרשים 2). פעילותן של

4 כ-5 מיליון ש"ח השקיעה הקרן למפעלים מיוחדים וכ-3 מיליון ש"ח השקיעה הקרן לילדים בסיכון.



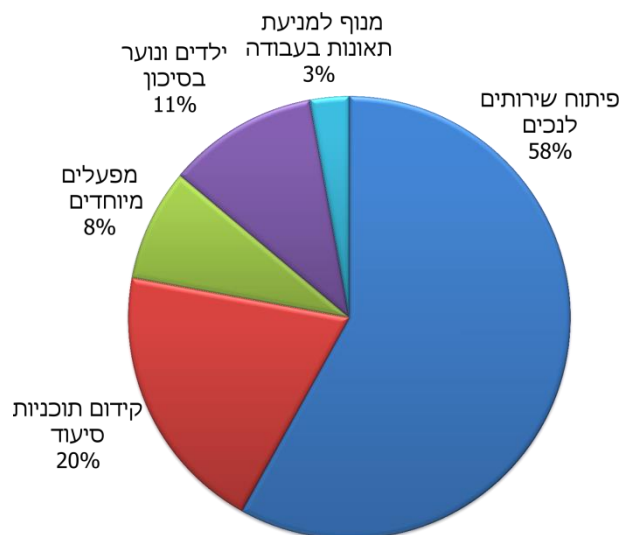
הקרן לנכים וקרן סיעוד מתמקדת בהשקעה בתשתיות ומכאן היקף הסיוע הגדול של אותן קרנות (לוח 2). הקרן למפעלים מיוחדים והקרן לילדים ונוער בסיכון עוסקות בפיתוח שירותים ובהפעלתם, והתקציב שלהן בחוק נמוך יותר.

**לוח 2: התוכניות והסיוע שאושרו לפי קרן, 2016**

| הקרן                | תוכניות שאושרו (מספרים) | הסיוע שאושר        |                     |
|---------------------|-------------------------|--------------------|---------------------|
|                     |                         | סך הכל * (ש"ח)     | ממוצע לתוכנית (ש"ח) |
| פיתוח שירותים לנכים | 163                     | 109,236,833        | 670,165             |
| סיעוד               | 23                      | 37,233,367         | 1,618,842           |
| מפעלים מיוחדים      | 19                      | 15,465,469         | 2,209,353           |
| ילדים ונוער בסיכון  | 27                      | 20,725,721         | 1,090,827           |
| מנוף                | 7                       | 5,386,491          | 199,500             |
| <b>סך הכל</b>       | <b>239</b>              | <b>188,047,880</b> | <b>** ..</b>        |

\* הסכומים בלוח זה ובלוחות שלהלן הם הסכומים שאושרו בשנה מסוימת ולא לביצוע בפועל.  
 \*\* הנתון אינו רלוונטי בגלל ההבדלים באופי התוכניות של הקרנות השונות.

**תרשים 2: הסיוע שאושר לפי קרן (אחוזים), 2016**



[נתוני התרשים מופיעים בנספח בסוף קובץ זה](#)

קרנות הביטוח הלאומי אינן מממנות באופן מלא את התוכניות שהן שותפות בהן אלא מאגמות משאבים מגופים שונים. שיעור המימון המרבי לכל קרן מעוגן בתקנון הקרן. בקרנות אחדות השיעור נקבע גם לפי המאפיינים החברתיים והכלכליים של אוכלוסיית היעד או של הרשות המקומית (על-פי מדדים סטטיסטיים מקובלים ובהתאמה לאשכול הכלכלי-חברתי על-פי הלמ"ס), ובמקרה של קרן סיעוד – לפי המאפיינים הכלכליים של הגוף המפעיל את השירות.

שיעור ההשתתפות השכיח של **הקרן לפיתוח שירותים לנכים** הוא 80% מהעלות הכוללת של הפרויקט<sup>5</sup> ולכל היותר 2.45 מיליון ש"ח<sup>6</sup>. בקרן סיעוד סכום הסיוע המרבי ב-2016 היה 3.25 מיליון ש"ח: בפרויקטים בקהילה (כמו מרכזי יום), שיעור הסיוע נקבע לפי אשכולות הלמ"ס והוא 60%-90% מהעלות הכוללת של הפרויקט<sup>7</sup>, ובמוסדות (כמו בתי אבות) – 70%-50%. שיעור הסיוע נקבע לאחר המלצה של רואה חשבון הבודק את האיתנות הפיננסית של הגוף הפונה. **הקרן לילדים ונוער בסיכון** מסייעת בשיעור של עד 80% מעלות התוכנית בהתאם למדד החברתי-כלכלי של היישוב (עד 2015 סייעה בשיעור נמוך יותר, של עד כ-50%), **והקרן למפעלים מיוחדים** מסייעת אף היא עד 80%. **קרן מנוף** רשאית לממן גם את מלוא עלות התוכנית.

**יחס המינוף** הוא היחס שבין עלותה הכוללת של התוכנית לבין הסכום שהשקיעו הקרנות. למינוף כספי הקרנות חשיבות רבה: הפעילות של התוכניות גדלה באופן ניכר וכך גם האפשרות לפתח ולהפעיל תוכניות נוספות שללא איגום המשאבים לא היו יכולות להתקיים כלל. ככל שהמינוף גבוה יותר, אפשר לשלב טוב יותר את מקורות המימון והמשאבים גדלים. המינוף גם מאפשר פריסה ארצית, ראייה אסטרטגית וקביעת סטנדרטים עד כדי שינוי רגולציה.

בסך הכל פותחו ב-2016 באמצעות הקרנות שירותים בסכום של כ-337 מיליון ש"ח (לוח 3), כך שכספי הקרנות אפשרו מינוף של התוכניות בסכום הגבוה בכ-56% מסכום התמיכה שלהן. העלות של כלל התוכניות קטנה השנה בכ-4% לעומת 2015, ושיעור המינוף של כספי הקרנות קטן בכ-20%. הסבר אפשרי הוא שהשנה הקרנות השקיעו את הסכום המרבי המותר בחוק במספר גדול יותר של פרויקטים.

5 90% - הסיוע המרבי ביישובים בדירוג כלכלי-חברתי 1-4 לפי הלמ"ס וביישובי קו העימות על-פי משרד הביטחון, 80% - ליישובים בדירוג 5-7, 70% - ליישובים בדירוג 8-10.  
6 ליישובים בדירוג 1-4 ויישובי קו העימות הסיוע המרבי הוא 2.8 מיליון ש"ח. סיוע עד 4 מיליון ש"ח ניתן לפרויקטים בהתאם לתנאים.  
7 כולל המשאבים עם גופים אחרים. בקרן סיעוד – בעיקר אש"ל וועידת התביעות.  
8 בתוכנית שהקרן מממנת לשלוש שנים המימון יורד בהדרגה מ-100% ל-50%, תלוי בשנת ההפעלה.

**לוח 3: העלות הכוללת של התוכניות, הסיוע שאושר ושיעור הסיוע לפי קרן, 2016**

| הקרן               | עלות התוכניות (ש"ח) | הסיוע שאושר        |                       |
|--------------------|---------------------|--------------------|-----------------------|
|                    |                     | סך הכל (ש"ח)       | כאחוז מהעלות הכוללת * |
| נכים               | 172,993,706         | 109,236,833        | 63%                   |
| סיעוד              | 66,770,285          | 37,233,367         | 56%                   |
| מפעלים מיוחדים     | 35,545,146          | 15,465,469         | 44%                   |
| ילדים ונוער בסיכון | 56,201,155          | 20,725,721         | 37%                   |
| מנרף               | 5,844,479           | 5,386,491          | 92%                   |
| <b>סך הכל</b>      | <b>337,354,771</b>  | <b>188,047,880</b> | <b>56%</b>            |

\* בהתחשב בסיוע המרבי ואחוזי הסיוע הקבועים בתקנונים.

## פעילות לפי יישובים

קרנות הביטוח הלאומי פועלות לפיתוח שירותים בשלוש רמות: ברמת היישוב, ברמה של אשכול יישובים וברמה הארצית. הסיוע יכול להנתן באמצעות פיתוח שירות חדש או סיוע לשירות קיים לטובת תושבי היישובים הנהנים מהסיוע. ב-2016, בדומה לשנים הקודמות, עיקר תקציב הקרנות – כ-77% – הושקע בתוכניות ביישובים ספציפיים ורק כ-23% במיזמים או בתוכניות ברמה ארצית (כגון פעילות להעלאת מודעות לבטיחות בעבודה, קידום בטיחות במקומות העבודה ומודל "עיר נגישה").

הרמה החברתית-כלכלית של היישוב קשורה בין היתר במקומו הגיאוגרפי, כך שבדרך כלל ככל שהוא רחוק יותר ממרכז הפעילות הכלכלית וממרכזי אוכלוסייה, ההזדמנויות הכלכליות של תושביו קטנות יותר.

היקף ההשקעה של הקרנות במחוזות הרחוקים ממרכז הארץ (דרום, צפון וחיפה) היה ב-2016 גבוה – כ-44% מסך התקציב שהושקע ביישובים במחוזות אלה – קצת יותר מחלקם באוכלוסייה הכללית<sup>9</sup> – 42% (לוח 4). גם במחוז ירושלים<sup>10</sup> הושקע תקציב בשיעור הגבוה מחלקו באוכלוסייה – 18% לעומת 13% בהתאמה. במחוזות תל אביב והמרכז הסיוע היה

9 החלק באוכלוסייה מתייחס למספר התושבים במחוז ובנפרד ביחס לכלל האוכלוסייה ביישובי ישראל.  
10 המחוז כולל את ירושלים, מעלה אדומים, מבשרת ציון, בית שמש ויישובי הסביבה. אף שאלה אינם יישובי פרפריה, רבים מן התושבים בהם שייכים לאשכולות כלכליים-חברתיים נמוכים או בינוניים.

בשיעור הנמוך מחלקם של התושבים באוכלוסייה – 13% לעומת 16% בתל אביב ו-20% לעומת 24% במחוז המרכז. במחוז יהודה ושומרון הושקע תקציב דומה לחלקו באוכלוסייה.

**לוח 4: הסיוע שאושר ושיעורו מהתקציב הכולל ומהאוכלוסייה, לפי מחוז ונפה\*, 2016**

| הסיוע שאושר                  |                                   |                    | מחוז ונפה                      |
|------------------------------|-----------------------------------|--------------------|--------------------------------|
| אוכלוסייה<br>(אחוזים מהסה"כ) | כאחוז מתקציב<br>הקרנות ביישובים** | סך הכל<br>(ש"ח)    |                                |
| 13                           | 18                                | 26,070,222         | <b>ירושלים</b>                 |
| 16                           | 15                                | 20,992,718         | <b>צפון</b>                    |
| 1                            | 1                                 | 1,121,000          | גולן                           |
| 6                            | 7                                 | 10,196,108         | יזרעאל                         |
| 1                            | 1                                 | 1,634,583          | כינרת                          |
| 7                            | 5                                 | 7,476,673          | עכו                            |
| 1                            | 1                                 | 564,354            | צפת                            |
| 12                           | 7                                 | 10,641,044         | <b>חיפה</b>                    |
| 5                            | 4                                 | 6,086,124          | חדרה                           |
| 7                            | 3                                 | 4,554,920          | חיפה                           |
| 24                           | 20                                | 29,023,739         | <b>מרכז</b>                    |
| 5                            | 2                                 | 3,061,062          | השרון                          |
| 8                            | 9                                 | 13,029,973         | פתח תקוה                       |
| 4                            | 3                                 | 4,069,765          | רחובות                         |
| 7                            | 6                                 | 8,862,939          | רמלה                           |
| 16                           | 13                                | 19,090,080         | <b>תל אביב</b>                 |
| 14                           | 22                                | 31,895,865         | <b>דרום</b>                    |
| 6                            | 7                                 | 10,748,781         | אשקלון                         |
| 8                            | 15                                | 21,147,084         | באר שבע                        |
| 5                            | 5                                 | 6,474,080          | <b>אזור יהודה ושומרון</b>      |
| 100                          | 100                               | 144,187,748        | <b>סך הכל תוכניות ביישובים</b> |
|                              |                                   | 43,860,132         | תוכניות ארציות                 |
|                              |                                   | <b>188,047,880</b> | <b>סך הכל</b>                  |

\* המחוזות והנפות הוגדרו לפי סיווג הלמ"ס (שנתון סטטיסטי לישראל מס' 66, 2016).

\*\* האחוז חושב מסך התקציב של התוכניות ביישובים.

לוח 5: הסיוע שאושר ושיעורו מהתקציב הכולל ומהאוכלוסייה\*, לפי קרן ולפי רמת הפריפריאליות\*, 2016

| אוכלוסייה (אחוזים מהסה"כ) | הסיוע שאושר                     |                    | מנוף***          | הקרן               |                   |                   |                    | רמת פריפריאליות      |
|---------------------------|---------------------------------|--------------------|------------------|--------------------|-------------------|-------------------|--------------------|----------------------|
|                           | כאחוז מתקציב הקרנות ביישובים*** | סך הכל (ש"ח)       |                  | ילדים ונוער בסיכון | מפעלים מיוחדים    | סיעוד             | נכים               |                      |
| 4                         | 5                               | 6,579,487          | -                | 1,322,468          | 216,776           | -                 | 5,040,243          | פריפריאלי מאוד (3-1) |
| 11                        | 8                               | 12,294,751         | -                | 3,465,878          | -                 | 3,495,223         | 5,333,650          | פריפריאלי (4)        |
| 29                        | 34                              | 49,707,719         | -                | 4,271,001          | 2,769,618         | 7,896,910         | 34,530,190         | בינוני (6-5)         |
| 14                        | 14                              | 20,493,873         | -                | 2,869,836          | -                 | 6,818,072         | 6,935,389          | מרכזי (7)            |
| 42                        | 38                              | 56,787,245         | 127,692          | 2,436,000          | 756,280           | 18,571,948        | 35,135,325         | מרכזי מאוד (10-8)    |
| <b>100</b>                | <b>100</b>                      | <b>145,863,074</b> | <b>127,692</b>   | <b>14,365,182</b>  | <b>3,742,674</b>  | <b>36,782,153</b> | <b>86,974,797</b>  | <b>סך הכל ****</b>   |
|                           |                                 | <b>188,047,880</b> | <b>5,386,491</b> | <b>20,725,721</b>  | <b>15,465,468</b> | <b>37,233,367</b> | <b>109,236,833</b> | <b>סך כולל</b>       |

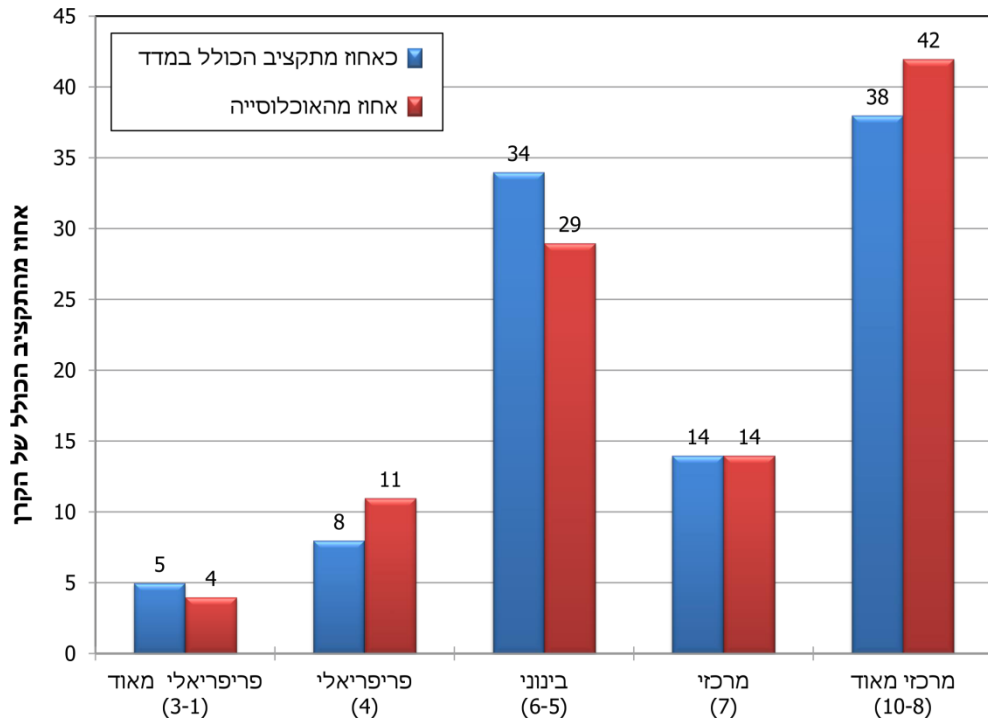
\* האוכלוסייה חושבה לפי פרסום הלמ"ס מ-2008 וסה"כ האוכלוסייה באותה שנה.  
 \*\* רוב התוכניות בקרן זו הן ארציות.  
 \*\*\* חושב מתוך סך התקציב של התוכניות ביישובים.  
 \*\*\*\* סך הכל ביישובים שלגביהם חושב המדד.

כדי לתת ביטוי ליתרונות של יישובים במרכז על פני יישובים בפריפריה, פיתחה הלשכה המרכזית לסטטיסטיקה **מדד פריפריאליות**<sup>11</sup>, המדרג את היישובים לאשכולות לפי מידת קרבתם למרכזי אוכלוסייה ופעילות כלכלית: אשכולות 3-1 פריפריאלי מאוד, 4 – פריפריאלי, 6-5 – בינוני, 7 – מרכזי, 10-8 – מרכזי מאוד.

מהתפלגות הסיוע ליישובים לפי המדד הפריפריאלי, עולה כי ב-2016 הושקע תקציב הקרנות ביישובים בפריפריה וביישובים מרכזיים בשיעורים דומים: 47% מהסיוע ניתן ליישובים ברמה של פריפריאלי מאוד עד בינוני (6-1) כשחלקם באוכלוסייה הוא כ-44%, ו-53% ניתן ליישובים מרכזיים ומרכזיים מאוד (10-7) כשחלקם באוכלוסייה 56% (לוח 5 ותרשים 3).

11 הלשכה המרכזית לסטטיסטיקה (2008). **מדד פריפריאליות של רשויות מקומיות 2004** – הודעה לעיתונות 160/2008. המדד מבטא את קרבת היישוב לכל אחד מהיישובים בארץ משוקלל בגודל האוכלוסייה שלו בקרבתו למחוז תל אביב. הוא כולל עשרה אשכולות המסודרים בסדר עולה מהפריפריאלי ביותר למרכזי ביותר.

תרשים 3: הסיוע שאושר כאחוז מהתקציב הכולל של הקרן, לפי קרן ולפי רמת הפריפריאליות, 2016



[נתוני התרשים מופיעים בנספח בסוף קובץ זה](#)

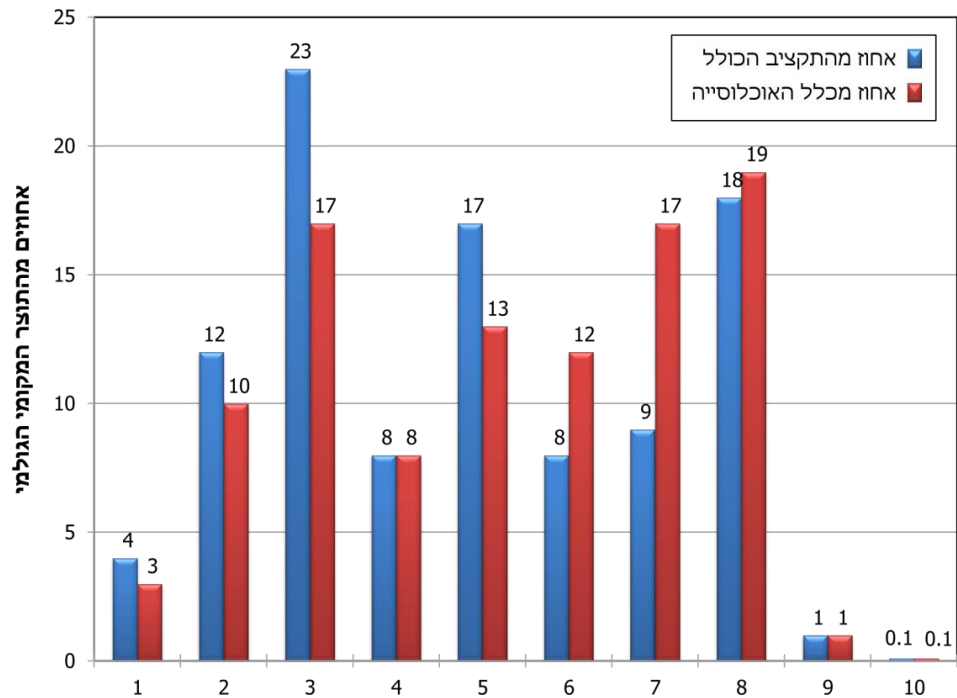
סיווג נוסף של יישובים הוא לפי מעמד החברתי-כלכלי<sup>12</sup>: יישובים באשכולות 3-1 הוגדרו כשייכים למעמד חברתי-כלכלי נמוך (כ-30% מכלל האוכלוסייה), 4-7 מעמד בינוני (כ-50%) ו-8-10 – מעמד גבוה (כ-20%). לפי סיווג זה היישובים מהמעמד החברתי-כלכלי נמוך קיבלו ב-2016 39% מהתקציב, היישובים מהמעמד הבינוני – 42%, היישובים מהמעמד הגבוה כ-19% (לעומת 23%, 68% ו-9% בהתאמה ב-2015 (לוח 6 ותרשים 4). ההשקעה ביישובים מהמעמד החברתי-כלכלי נמוך ומהמעמד הגבוה גדלה אפוא גידול ניכר בין שתי השנים וביישובים מהמעמד הבינוני קטנה. ההשקעה ביישובים מהמעמד החברתי-כלכלי הנמוך היתה גבוהה מחלקם באוכלוסייה (39% לעומת 30% בהתאמה), ביישובים מהמעמד הבינוני נמוכה מחלקם באוכלוסייה (42% לעומת 50% בהתאמה) וביישובים מהמעמד הגבוה שווה לחלקם באוכלוסייה (19% ו-20% בהתאמה). השתייכותו של יישוב לאשכול חברתי-כלכלי מסוים נקבעת על-פי **ממוצע** המדדים החברתיים-כלכליים בו, כך שגם ביישובים שדורגו ברמה בינונית או גבוהה יש קבוצות בסיכון המסתייעות בידי הקרנות.

לוח 6: הסיוע שאושר (ש"ח) כאחוז מהתקציב של כלל הקרנות לפי אשכול חברתי-כלכלי של היישוב ולפי קרן, 2016

| מספר<br>אחוזייה<br>(אחוזים<br>מהסה"כ) | הסיוע שאושר                             |                    | מנוף*            | הקרן                     |                   |                   |                    | מעמד<br>חברתי-<br>כלכלי |
|---------------------------------------|---|--------------------|------------------|--------------------------|-------------------|-------------------|--------------------|-------------------------|
|                                       | כאחוז<br>מתקציב<br>הקרנות<br>ביישובים** | סך הכל<br>(ש"ח)    |                  | ילדים<br>ונוער<br>בסיכון | מפעלים<br>מיוחדים | סיעוד             | נכים               |                         |
| 3                                     | 4                                       | 5,344,223          |                  | 1,883,317                | 480,000           | 2,354,055         | 626,850            | 1                       |
| 10                                    | 12                                      | 17,292,325         |                  | 1,238,951                | -                 | -                 | 16,053,372         | 2                       |
| 17                                    | 23                                      | 33,366,701         |                  | 1,392,000                | 266,280           | 4,987,850         | 26,720,568         | 3                       |
| 8                                     | 8                                       | 12,014,289         |                  | 1,756,300                | 289,034           | 252,288           | 9,716,663          | 4                       |
| 13                                    | 17                                      | 24,373,402         |                  | 3,911,500                | 2,098,400         | 2,292,855         | 16,070,642         | 5                       |
| 12                                    | 8                                       | 10,862,647         |                  | 2,869,832                | -                 | 4,938,381         | 3,054,428          | 6                       |
| 17                                    | 9                                       | 13,381,623         | 127,692          | 1,651,832                | 358,960           | 6,090,270         | 5,152,862          | 7                       |
| 19                                    | 18                                      | 25,875,377         |                  | -                        | 250,000           | 15,284,361        | 10,341,008         | 8                       |
| 1                                     | 1                                       | 1,578,926          |                  | -                        | -                 | 589,093           | 989,824            | 9                       |
| 0.1                                   | 0.1                                     | 105,290            |                  | -                        | -                 | -                 | 105,280            | 10                      |
| <b>100</b>                            | <b>100</b>                              | <b>144,187,748</b> | <b>127,692</b>   | <b>14,703,732</b>        | <b>3,742,674</b>  | <b>36,782,153</b> | <b>91,831,497</b>  | <b>סך הכל**</b>         |
|                                       |   | <b>188,047,880</b> | <b>5,386,491</b> | <b>20,725,721</b>        | <b>15,465,469</b> | <b>37,233,367</b> | <b>109,236,833</b> | <b>סך כולל</b>          |

\* רוב התוכניות בקרן זו הן ארציות.  
 \*\* סך הכל ביישובים שלגביהם חושב המדד.

**תרשים 4: הסיוע שאושר לפי אשכול חברתי-כלכלי (ש"ח), 2016**



[נתוני התרשים מופיעים בנספח בסוף קובץ זה](#)

מהתרשים עולה כי מתוך תקציב הסיוע הכולל של הקרנות ביישובים, באשכולות 1-5 ניתן סיוע גבוה ביחס להיקף האוכלוסייה ביישובים אלה, בעוד שביישובים באשכולות 6-10 ניתן סיוע נמוך ביחס להיקף האוכלוסייה. בולט במיוחד היקף סיוע גבוה ליישובים באשכולות 2,3,5, וסיוע נמוך במיוחד לאשכולות 6 ו-7.

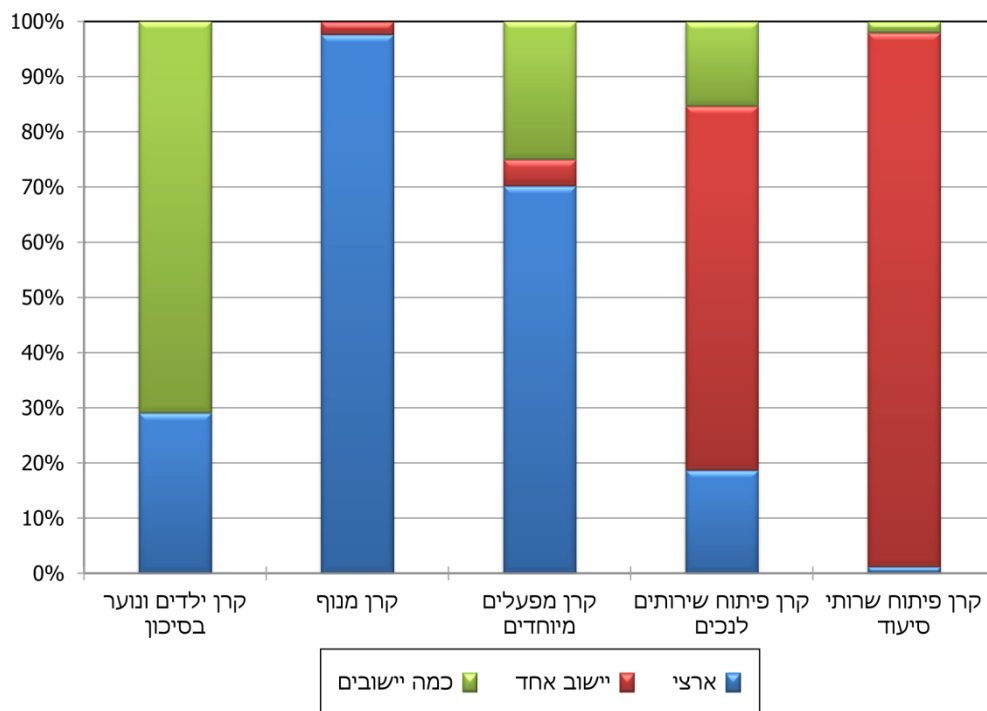
חשוב לציין כי בסוף 2016 עדכן הלמ"ס את סיווג היישובים לפי מעמד חברתי-כלכלי ובעקבות כך חלו תנודות של יישובים בין אשכולות. כך למשל ירושלים, שב-2016 קיבלה סיוע לכ-30 תוכניות, ירדה מאשכול 4 ל-3 ורמת-גן עלתה מ-7 ל-8. בחירת היישובים לתוכניות והעדפת יישובים באשכולות נמוכים הסתמכה על סיווג היישובים כפי שהיה ידוע בעת בדיקת הבקשות לסיוע.

נקודת מבט נוספת על היקף הסיוע של הקרנות ועל ההשפעה הרחבה של פעילותן ניתן לראות בתרשים 5.

מהתפלגות הסיוע לפי קרן ולפי רמת הפריסה (יישוב אחד, כמה יישובים בו-זמנית ופריסה ארצית) עולה כי הקרנות המסייעות לפיתוח תשתיות (כגון מרכזי יום לקשישים, דוור, מעונות יום וציוד ללקויי למידה) פועלות בעיקר ביישוב מסוים לרווחת תושביו ואולי גם לתושבי יישובים הסמוכים לו (תרשים 5). הקרנות המסייעות להפעלת שירותים פועלות בהיקף רחב יותר, בדרך כלל בכמה יישובים בו-זמנית (בעיקר בקרן ילדים ונוער בסיכון) או ברמה הארצית (בקרנות מנוף ומפעלים מיוחדים).



תרשים 5: הסיוע שאושר לפי קרן ולפי היקף פריסתו ביישובים, 2016



[נתוני התרשים מופיעים בנספח בסוף קובץ זה](#)

לסיכום, הנתונים מלמדים שקרנות הביטוח הלאומי מקצות חלק ניכר מתקציבן ליישובים ולאזורים שמעמדם הכלכלי-חברתי נמוך עד בינוני בפריפריה ובמרכז. הקצאה זו עולה בקנה אחד עם מטרותיהן.

## מיזמים עיקריים ב-2016

### פרסום מקוון של עבודת הקרנות

כדי להרחיב את מעגל הפונים לסיוע מהקרנות ולהגביר את שקיפות עבודתן, הושקה השנה מערכת המפרסמת עדכונים ישירים על עבודת הקרנות וקולות קוראים, הפתוחה לכלל הגופים החברתיים בארץ. כיום רשומים במערכת כ-1,000 אנשי קשר, המקבלים עדכון חודשי על הפעילות בקרנות ועל האפשרויות להגיש בקשות חדשות. ב-2017 מתוכננת הגדלה של מספר אנשי הקשר ושדרוג אתר האינטרנט.

## פרויקטים חדשניים

החדשנות היא היכולת להתפתח לכיוונים חדשים באמצעות פתרונות חדשים לצרכים קיימים או באמצעות יצירת פתרונות לצרכים חדשים. סביבה מעודדת חדשנות היא הבסיס שממנו פרויקטים צומחים והיא כרוכה בשינוי מהותי (בשונה מעשיית אותם הדברים בצורה טובה יותר). ולא בעשיית אותם הדברים טוב יותר. חשוב להבחין בין חדשנות משבשת לחדשנות פורצת דרך – זו שבידה לשנות את הסביבה שהיא פועלת בה ולייצר צרכים חדשים. כבשנים קודמות, ב-2016 התמקדו הקרנות בפרויקטים הנוגעים ליזמות חברתית, לחדשנות טכנולוגית ולפיתוח סביבה המעודדת אותם.

### תיבה 1: חדשנות חוצה קרנות

#### "הכוורת" - מרכז לפיתוח מיזמים חברתיים חדשניים (HUB)

בשנת 2015 החלה פעילות משותפת של אגף הקרנות יחד עם ג'וינט ישראל. בינואר 2016 אושר המיזם על ידי הוועדות של מועצת המוסד לביטוח לאומי ובמהלך הרבעון הראשון של 2017 נערכה פעילות ראשונה במסגרת "הכוורת" - האקתון (מפגש בין אנשים מתחומים שונים לצורך עבודה על פרויקט טכנולוגי) ליזמים חברתיים בנושא בריונות ברשת.

#### מעבדת חדשנות לגיל השלישי- פרויקט CDI

בשנת 2016 חברו הקרן לפיתוח שירותי סיעוד וקרן מפעלים מיוחדים למרכז לחדשנות דיגיטלית (CDI) בנגב, הפועל לקידום טכנולוגיות וחדשנות לשיפור איכות חייו של האזרח בתחומי הרפואה הדיגיטלית, החינוך, הגיל השלישי ו"ערים חכמות"<sup>1</sup>.

במסגרת פרויקט זה תוקם מעבדה לחדשנות עבור הגיל השלישי שתעסוק בנושאים אלו. מעבדה זו תהווה מרחב עבודה למחקר ופיתוח, באמצעות סימולציות והדגמה של חדשנות דיגיטלית וטכנולוגית לשיפור איכות חיי הקשישים בישראל. המעבדה מוקמת בסמוך לאוניברסיטת בן-גוריון ובשיתוף פעולה עמה, כך שהיא תאפשר גישה לידע אקדמי בנושא ושילוב סטודנטים בה.

1 טרם נקבעה הגדרה רשמית לעיר חכמה, אולם ניתן להגדיר עיר חכמה כ"עיר אשר דואגת לשיפור השירות לתושב תוך התייעלות וחסכון במשאבים באמצעות טכנולוגיות מתקדמות".

תוכנית זו מאפשרת יצירת מפגש ולמידה של אנשי מקצוע מתחומים שונים (חוקרים, אנשי תעשייה והייטק, בריאות ורווחה) עם אוכלוסיית היעד (הקשישים), והיא מבוססת על תפיסה מערכתית ("גישה הוליסטית") של הטיפול בזקן בכל תחומי החיים (בריאות, רווחה, פנאי, בדידות, חיבור לקהילה ועוד), במטרה להגיע לזיקנה בריאה. מודל העבודה כולל הקמת סביבת עבודה המדמה את חיי היומיום של הקשישים בתחומים השונים ובחינת הצרכים והקשיים העולים במהלך היממה.

מטרותיה המרכזיות של התכנית הן שיפור איכות החיים של בני הגיל השלישי באמצעות שימוש בטכנולוגיות חדשות ויצירת שיח רב-מקצועי ובין-משרדי ושולחנות עגולים; חיבור בין גימלאים ובין דורות צעירים יותר; הקטנת עלויות בתחום הבריאות של בני הגיל השלישי כתוצאה מיצירת סביבה תומכת כוללת במעגל החיים של האוכלוסייה.

פעילות זו עתידה לצמוח במהלך שנת 2017 לפי כיווני הפעולה הכלליים שנקבעו בשיתוף כלל הגורמים המעורבים.

## הקרן לפיתוח שירותים לנכים

לקרן מגוון תחומי סיוע וכל תכנית יכולה להתפרש לטווח זמן רחב. תחומי הסיוע הגדולים ביותר בשנה זו היו הקמת מרכזי יום טיפוליים לבוגרים עם מוגבלות קשה, שיקום תעסוקתי, חינוך מיוחד, פנאי וספורט ודיוור קהילתי. במסגרת הסיוע הוקמו מעונות יום שיקומיים בקהילה, הורחבו מערכי דיוור בקהילה, נרכש ציוד לבית ספר וגנים עבור החינוך המיוחד, למרכזי טיפול לבוגרים ולדיוור ואף פותחו קווי עבודה חדשים במרכזי תעסוקה.

### פעילות בחינוך המיוחד

סיוע לבתי ספר בחינוך המיוחד; הרחבה והקמה של כיתות שילוב, מרכזי טיפול לפעילות אחר הצהריים וגנים טיפוליים; רכישת ציוד שיאפשר קליטה ושילוב של ילדים עם מוגבלויות בבתי הספר של החינוך הרגיל ובכך תוגבר הפעילות המשלבת. לאחרונה הקרן פועלת בשיתוף עם הקרן ליוזמות חינוכיות לקידום עידוד יוזמות חדשות וחדשניות תוך קידום פעילות משלבת בין ילדים עם מוגבלות, בדגש על מוגבלות קשה לילדים ללא מוגבלות שאינם לומדים במסגרת משלבת, כמו (למשל הקמה של תחנת רדיו לשידור במהלך הפסקות בית הספר); ורכישת ציוד לסדנאות בבתי ספר תיכוניים להכנה לחיים עצמאיים בדגש על הכנה ושילוב בעולם התעסוקה.

### הפצת טכנולוגיה קיימת

- הרחבת פעילות מחשב לכל ילד גם לאבזרי עזר לילדים עם מוגבלות קשה כגון מסכי מגע וצגי ברייל (הפרויקט אומץ לאחרונה על ידי משרד החינוך).

- הקמת מאגר להשאלת ציוד לתקשורת תומכת חלופית לאנשים שאינם יכולים לתקשר מילולית (למשל מערכת למיקוד מבט, מחשבי תקשורת או פלט קולי). ב-2016 חלק ניכר מהציוד נכנס לסל התרופות כך שמאגר זה מאפשר להתנסות בציוד לפני קבלתו ממוסד הבריאות.

### שיקום תעסוקתי

- אספקת ציוד מתקדם לקווי ייצור במפעלים מוגנים<sup>13</sup>, בשיתוף עם עמותות המפעילות מיזמים חברתיים. לדוגמה, עמותת **שכולו טוב** המעסיקה מתמודדים בתחום בריאות הנפש בקווי ייצור לממתקים, כלי בית ועוד, בחנויות לספרים יד שנייה וחנויות אופנה, בבתי קפה ועוד. העבודה בקווי ייצור מתוחכמים יכולה להעלות את שכרם של המועסקים ולהקנות להם מיומנויות עבודה מגוונות יותר שיכולות לסייע להם להיקלט בעתיד בשוק העבודה.
- הוקם "מפעל מוגן" - מה יחידה לשיקום תעסוקה בתחום סריקת מסמכים, בעיריית תל אביב-יפו.

### תיאור קולי

מיזם המאפשר העברת מידע חזותי דרך ערוץ השמיעה עבור אנשים עם לקויות ראייה. עד עתה יכול היה אדם עיוור ליהנות מהצגה או סרט רק באופן חלקי (שמיעת הנאמר). במסגרת מיזם זה נרכש ציוד טכני מתאים והוכשר צוות מקצועי, המתאר בקול את המידע החזותי לטובת מוגבלים בראייה. התוכנית פועלת בכמה תיאטראות ובתי קולנוע. המיזם עתיד להתרחב גם לתחום הספורט ולמוזיאונים ומטרתו לצמצם את אי-השוויון בצריכת שירותים בקרב אוכלוסיית העיוורים וכבדי הראייה ביחס לשאר האוכלוסייה בכל תחומי החיים ובתחום התרבות בפרט. העברת מידע חזותי בקול, למען עיוורים וכבדי ראייה. לשם כך נרכש ציוד מתאים והוכשר צוות המתאר בקול את המידע החזותי בכמה תיאטראות ובתי קולנוע. המיזם עתיד להתרחב גם לתחום הספורט ולמוזיאונים.

## הקרן לפיתוח שירותי סיעוד

בהמשך לשנים האחרונות, גם השנה עסקה הקרן בפיתוח תוכניות מניעה לקשישים העלולים להידרדר מבחינה בריאותית, בדגש על תוכניות בקהילה. המיזם **קהילה תומכת** פועל במסגרת סל שירותי סיעוד בבית הקשיש, הכולל סיוע לבני משפחה מטפלים ופיתוח מודל משולב לקשישים עירייתיים ומורכבים. הקרן הוסיפה לסייע בפיתוח תשתיות לשירותים לקשישים סיעודיים במוסדות ובקהילה - שדרוג בתי אבות בהתאם לפרוגרמת 2016 של

13 מפעל מוגן: תעסוקה למעוניינים להשתלב בשוק העבודה אך זקוקים להעמקת המיומנויות הנדרשות לעבודה. במקרים רבים המפעל המוגן משמש מקום תעסוקה קבוע למשך שנים.

משרד הבריאות, הקמה ושיפוץ מרכזי יום לתשושים ולתשושי נפש, ופיתוח תוכנית של תפעול מחלקות תשושים סיעודיים ותשושי נפש בבתי אבות בשיטת אשכולות הדיור, פיילוט לשילוב שכונה תומכת במסגרת סל שירותי סיעוד. במסגרת התוכנית הלאומית לטיפול בלאלצהיימר הקרן מסייעת לפתח מוקד הפועל 24 שעות ביממה שבעה ימים בשבוע לחולים דמנטיים ותוכנית לתמיכה במטפלים עיקריים בקשישים דמנטיים ומסייעת בפיתוח מעבדת חדשנות בזיקנה עם ארגון CDI, בשיתוף הקרן למפעלים מיוחדים (ראו תיבה 1). נציג להלן תוכניות בולטות נוספות.

### מודל אשכולות דיור

על-פי מודל זה, המופעל בשיתוף אגף הגריאטריה במשרד הבריאות, מחלקות האשפוז של בתי האבות נבנים בשיטת אשכולות הדיור, שלפיה כל 18 דיירים מהווים בית ומתנהלים במסגרת זו. המודל הוחל לראשונה במחלקת תשושים בבית האבות הספרדי בחיפה, ועתיד לפעול בבתי אבות נוספים, שנבחרו מאלה שפנו לקרן במסגרת קול קורא לסיוע בשדרוגים והתאמות לפרוגרמת 2016.

מחקר הערכה שבחן מודל זה מצא הבדלים גבוהים יותר בקרב המשתתפים בו לעומת קבוצת הביקורת באיכות מערכות היחסים, בשביעות הרצון מהטיפול, במעורבות בטיפול ובשביעות הרצון הכללית, ורמת ביקורתיות נמוכה יותר.

### ועדת שמיד לבחינת מרכזי היום לקשיש

במסגרת היערכותם של קרן סיעוד והשירות לזקן במשרד הרווחה לתמורות בעולם הזיקנה בהווה ובעתיד ולהתאמתם של מרכזי היום לתמורות הללו, הוקם צוות בראשותו של פרופ' הלל שמיד. הצוות יציג תרחישים אפשריים שישיעו על אוכלוסיית היעד - קשישים מוגבלים בקהילה.

### מודל "הטיפול המשולב בזקן"

בשנים האחרונות גדל הצורך בטיפול הביתי בקהילה אך השירותים לאוכלוסייה זו מפוצלים בין גופים רבים. התוכנית של בניית טיפול משולב בזקן נועדה לשנות מהותית את אופן הטיפול בקשישים באמצעות שילוב העבודה בין כל הגורמים המטפלים. השילוב נעשה במסגרת יחידת תיאום טיפול של אחות קופת חולים ועובדת סוציאלית, והוא מותאם אישית לכל קשיש, כך שגם המוגבלים בהם יוכלו להוסיף להתגורר ובקהילה, בתנאים טובים ככל האפשר ובליווי המתאים להם ולמשפחתם.

התוכנית החלה לפעול ב-2014 כניסוי (פיילוט) באשקלון: שבמסגרתו נעשה מיפוי של השירותים בעיר, הוגדרה אוכלוסיית היעד, הוגדר התפקיד של מתאם הטיפול וסמכויותיו וגובשה בעבורו תוכנית מעקב. ב-2016 הורחבה התוכנית לשלושה יישובים נוספים (שדות

נגב, ירושלים ונתיבות), ונוסף בו טיפול בקשישים העוברים משבר בתפקוד. בכך גדל מספר המשתתפים בתוכנית מ-100 ל-600. השותפות הורחבה גם לקופת חולים מכבי.

## הקרן למפעלים מיוחדים

לאור השינויים החברתיים, התרבותיים והכלכליים שהתחוללו בעשורים האחרונים, יצרו צרכים חדשים ואוכלוסיות יעד חדשות שאינן מקבלות את המענה המתאים להן בשירותים הקיימים. במטרתה לעודד חדשנות חברתית, הקרן למפעלים מיוחדים מסייעת לגופים ציבוריים ופרטיים לפתח שירותים חברתיים בעלי מרכיב ניסיוני וחדשני במגוון תחומים. הקרן רואה את פעילותה כ"קרן הון סיכון חברתית" המעניקה ידע וניסיון מקצועי בפיתוח שירותי רווחה ומשתתפת במימונם ובמימון מחקר הערכה כדי להטמיע את התוכניות הללו ברחבי הארץ. מחקר ההערכה מסייע בעיצוב התוכניות במהלך הפעלתן ובהערכתן על-פי מדדי ההצלחה שהוגדרו. בהתאם לייעודה, הקרן פועלת רבות במיזמים משותפים עם משרדי ממשלה וקרנות נוספות באגף לפיתוח ושדרוג שירותים חברתיים חדשניים.

בשנים האחרונות פעלה הקרן בעיקר בתחומים האלה: שילוב אוכלוסיות בסיכון בהשכלה ובתעסוקה, קידום היזמות החברתית, פיתוח מענים לילדים וצעירים לקויי למידה עם בעיות קשב וריכוז, קידום פעילות גופנית בקרב אנשים עם מוגבלויות, פיתוח מסגרות ייחודיות לנפגעי נפש והקמת פארקים מותאמים לילדים עם מוגבלויות. בין פעולותיה של הקרן ב-2016 היה קידום מיזם לצמצום הבדידות בקרב זקנים וכן תוכנית לשיקום של נשים בזנות באמצעות הכשרה מקצועית, ליווי כלכלי ועסקי וסיוע בתעסוקה במציאת מקורות הכנסה על-פי היכולות האישיות שלהן והכישורים שרכשו. מ-2015 הקרן בוחנת וממיינת בקשות על-פי מודל עבודה חדש. 170 בקשות לתוכניות הגיעו מאז הופעל המודל החדש (לאחר פרסום "קול קורא"), ובדיקתן ומיון נמשך גם ב-2016.

נציג להלן תוכניות בולטות של הקרן ב-2016.

### רדיו פוקוס – תחנת רדיו בבית הסוהר

**רדיו פוקוס** הוא תחנת רדיו לאסירים בבתי הסוהר הפועלת על-פי מודל שפותח בבריטניה, שנועד לסייע בשיקומם של האסירים באמצעות הכנסת תקשורת המונים אל כותלי הכלא: לעודד מוטיבציה למעורבות בפעילויות, לשתף ולהשפיע בתכנים שחשובים לאסירים, לעודד קריאה, לחנך לאחריות אישית, לעסוק בנושאי אתיקה וקוד התנהגות נורמטיבי ועוד. התחנה חושפת את האסירים למידע על תעסוקה, טיפול, שיקום ולימודים, ומפעילים אותה אסירים שנבחרו והוכשרו לכך, בתפקידים של עריכה, תחקיר והגשה. ההדרכה נעשית בידי צוות מקצועי קבוע בליווי של סטודנטים מתנדבים ואנשי תקשורת.

### לימודי העשרה לבנים חרדים

תכנית שיזמה הקרן ומופעלת על ידי חברת "שביל הזהב", שמטרתה לחשוף בנים בני 8-12 הלומדים בתלמודי תורה, ללימודי יסוד כמו אנגלית, חשבון ומדעים, ולהביאם קרוב ככל האפשר לרמת ידע והישגים בהתאם לתכנית הלימודים של משרד החינוך. התוכנית פועלת באמצעות לימודים חווייתיים ולא פורמאליים, מתוך הבנה כי התנסות חיובית בלימוד מקצועות היסוד שיקלו בעתיד על הבנים ברכישת מקצוע ובהשתלבות בשוק העבודה. התוכנית החלה לפעול כבר בנובמבר 2014 במסגרת חוגים בשעות אחר הצהריים בשני מרכזים קהילתיים. במהלך 2016 היא הורחבה ופעלה בשני תלמודי תורה נוספים במסגרת שעות העשרה של בית הספר. עד כה נחשפו לתכנית כ-130 בנים. מניתוח ראשוני של התכנית עולה כי חל שיפור ניכר בין הציון במבחן ההתחלתי לציון במבחן הסיום של התוכנית. כן עולה שקיים רצון להוסיף ולהשתתף בחוגים מן הסוג הזה ואף להרחיבם לתחומים נוספים וקיימת שביעות רצון רבה בקרב משתתפי התכנית והוריהם. בחינת התוכנית הראתה גם שנשמרה יציבות בחוגים לכל אורך השנה, ממד נוסף המעיד על הצלחתה.

### הד-ספייס – תוכנית התערבות בקרב צעירים עם קשיים רגשיים

התוכנית מבוססת על מודל שפותח באוסטרליה, של שירותי מניעה והתערבות מוקדמת בקרב ילדים וצעירים בני 12-25 הסובלים מקשיים ובעיות רגשיות ונפשיות ומשפחותיהם: הפרעות חרדה, דיכאון, משברי חיים, שימוש באלכוהול וסמים, בעיות התנהגות, הפרעות קשב והיפראקטיביות, שאלות של זהות מינית ועוד. התוכנית החלה לפעול ב-2015 וב-2016 נקלטו והוכשרו מטפלים חדשים, פותחו יחידות מומחיות בתשלום והוגבר השיתוף עם גורמים בקהילה.

### עמיתים מומחים – פגועי נפש למען פגועי נפש

בתוכנית זו, אנשים שהתמודדו עם פגיעת נפש משתלבים בקהילה כעובדים בבתי חולים פסיכיאטריים כחלק מהצוות בתמיכה וליווי מתמודדים אחרים. תומכים אלה, המוגדרים הכשרה לתכנית נערכה בשנת 2014 והפעלתה החלה בשנת 2015, בבתי החולים מזור ובמרכז לבריאות הנפש בבאר שבע **עמיתים מומחים**, הם אנשים שהצליחו להתפתח בתהליך ההחלמה שלהם ממחלת נפש, והניסיון שצברו הופך אותם למומחים היכולים לסייע למטופלים אחרים ולבני משפחתם בהתמודדותם.

התוכנית מבוססת על מודלים קיימים בעולם אך השילוב בצוות בית החולים ייחודי לישראל. ההכשרה לתוכנית נעשתה ב-2014 והפעלתה החלה ב-2015, בבית חולים "מזור" ובמרכז לבריאות הנפש בבאר שבע. ב-2016 הועבר תקציב נוסף לתוכנית והיא הוארכה בשנה נוספת.

## הקרן לפיתוח שירותים לילדים ונוער בסיכון

ב-2016 נמשכה פעילותו של **עמיד בטוח** – מיזם לפיתוח מסוגלות לתעסוקה של בני נוער בסיכון, והורחבה ליישובים נוספים, בעיקר במגזר הערבי והחרדי, כך שכיום הוא פועל בכ-30 יישובים. נמשכה גם פעילותו של **ניצוץ לעתיד בטוח** – מיזם המכין בני נוער בסיכון לשירות צבאי וצעירים בסיכון ועם מוגבלויות לשירות לאומי-אזרחי, מלווה אותם במהלך השירות ומכנים לחיים עצמאיים. הקרן היתה שותפה גם לצעדיהן הראשונים של קרנות לעידוד ופיתוח עסקים חברתיים (**קרנות יוזמה**) המעסיקים בין היתר בני נוער בסיכון, והשתתפה בפיתוח המרכז למיזמים חברתיים (**הכורת**) עם ג'וינט ישראל.

נציג להלן תוכניות בולטות נוספות ב-2016.

### מגמה לעתיד

תוכנית להקניית מסוגלות לתעסוקה לתלמידים עם צרכים מיוחדים בוגרי כיתות י"ב בני 18-21, המעוניינים ללמוד בחינוך הטכנולוגי-מקצועי לקראת השתלבות בעבודה. התוכנית משלבת לימודי הסמכה לתעודה מקצועית והקניית כישורים לעולם העבודה. התוכנית, שהחלה במיזם **עמיד בטוח** (ראו לעיל) פותחה על-ידי רשת מכללות **עמיד**, והיא פועלת בשיתוף משרד החינוך בשישה מוסדות חינוך בעלי אופי חינוכי שונה ואוכלוסיות יעד מגוונות.

### התערבות במצבי הזנחה של ילדים

נמשכה פעילותו של מודל ההתערבות לילדים במצבי סיכון והזנחה ובני משפחותיהם ואף הורחבה לכ-12 יישובים נוספים. בתוכנית זו ההורים מקבלים הדרכה בין היתר לניהול כלכלי ולחינוך, ועד כה טופלו בה יותר מ-1,000 ילדים. המודל, הפועל בשיתוף קרן רש"י ומשרד הרווחה, יתקצב בשנים הקרובות בתקציב משרד הרווחה.

### טיפול בנוער יוצא אתיופיה ומשפחותיהם

מודל התערבות שנועד להעצים בני נוער יוצאי אתיופיה ובני משפחותיהם. בישראל חיים כיום כ-50 אלף ילדים ובני נוער ממוצא אתיופי (כ-70% מהם ילידי הארץ<sup>14</sup>). למרות המשאבים הרבים שהושקעו בהם, הן על-ידי המדינה והן על-ידי החברה האזרחית, אוכלוסייה זו נתונה בסיכון גבוה בהרבה לעומת כלל האוכלוסייה היהודית – להתנהגויות מסוכנות, להישגים נמוכים יותר בלימודים ולקשיים בשירות הצבאי. המיזם, הפועל בשיתוף משרד הרווחה והמשרד לקליטת עלייה, החל לפעול בשישה יישובים ועתיד להתרחב לארבעה נוספים.



## בריונות ברשת

בצד היותו אמצעי חשוב ללמידה ולהתפתחות אישית, האינטרנט הוא גם זירה המאפשרת בקלות רבה התנהגויות פוגעניות ומסוכנות. עם הגידול בשימוש ובחשיפה לאמצעים אלקטרוניים למיניהם ובייחוד לאינטרנט, גוברת בשנים האחרונות האלימות ברשת בכלל וכלפי קטינים בפרט.

בריונות ברשת הינה תופעה רחבה הכוללת מגוון פגיעות בעלות השלכות פסיכולוגיות וחברתיות על הפרט, תוך שימוש באמצעים דיגיטליים. הקרן למען ילדים ונוער בסיכון הציבה לה כיעד להילחם בבריונות ברשת והיא מגבשת לשם כך כיווני התערבות רצויים לצמצום התופעה.

### תיבה 2: פל"א - פתרונות לילדים, אלי"ן

פל"א הוא מרכז שירות הממוקם בסמוך לבית החולים לילדים נכים אלי"ן שבירושלים, הפועל בשיתוף מכון ראות והקרן לפיתוח שירותים לנכים. מכון ראות מפעיל את מיס cross lab network<sup>1</sup>, המסייע לישראל להוביל את המהפכה מייצור המוני לייצור אישי בעידן הדיגיטלי (למשל שימוש במדפסות תלת-ממד).

מטרת מרכז פל"א היא למנף את העשייה המקצועית של בית החולים אלי"ן לצורך מתן פתרונות טכנולוגיים לילדים עם צרכים מיוחדים בתחומי היומיום – הושבה, ניידות, תקשורת, אכילה, פנאי וצעצועים מותאמים. כך אפשר לרתום את הטכנולוגיה המתקדמת ביותר לטובת מי שזקוק לכך ולהתאים פתרונות ייעודיים לילדים עם צרכים מיוחדים בזמן קצר למדי ובדרך זולה יותר, כאשר ילדים אלה נמצאים במקום.

מרכז פל"א יפעל גם כמרכז יזמות לפעילות עם פוטנציאל עסקי ויתמוך באנשי מקצוע בפיתוח רעיונות שייבחרו ויאשרו על ידי ועדה מיוחדת. במרכז יעבדו יזמים על פיתוח המצאותיהם, יתקיימו סדנאות "ראש פתוח" להעלאת רעיונות חדשניים, יינתנו הרצאות מקצועיות, יזמים צעירים וסטודנטים יעבדו על פיתוח מוצרים עבור ילדים עם צרכים מיוחדים, ויתקיימו סדנאות ופעילויות של XLN בנושאים של מומחיותם. כמו כן ייערכו מדי פעם אירועים גדולים לחשיבה ממוקדת בשיתוף XLN.

המרכז יפעל בשלושה מסלולים:

1. המסלול החברתי – פיתוח מוצרים למען ילדים עם צרכים מיוחדים לשיפור תפקודם וחיייהם. ערוץ זה אינו מסחרי והוא יהווה את רוב הפעילות המרכז.

2. המסלול האינטרנטי – העלאת רעיונות בשלבים שונים של פיתוחם לאתר אינטרנט כך שכל חברה, ארגון או אדם הרוצים בכך יוכלו לפתח את המוצר על-פי הנתונים שיועלו לאתר.
  3. המסלול המסחרי – פיתוח מוצרים שהוועדה המאשרת סבורה שיש להם סיכוי לשימוש בקרב קהל יעד גדול. מוצרים אלה יירשמו כפטנט ופיתוחם וייצורם יעוגנו בהסכם בין הממציא והחברה שתפתח אותם לבין מרכז היזמות.
- כיום המעבדה הביו-מכאנית של בית החולים אלי"ן מספקת שירות לכ-100 מטופלים בחדש, שהופנו הן מבית החולים והן ממרפאות החוץ. הקמת מרכז זה צפויה להכפיל את היקף הפעילות ואף יותר מכך.

## קרו מנוף

הקרן מיועדת כאמור למימון פעולות למניעת תאונות בעבודה ולעידוד תוכניות להגברת הבטיחות והגהות בעבודה. להלן הפעולות העיקריות של הקרן בשנת 2016.

### התערבות בענף החקלאות

תוכנית בהשתתפות 300 משקים חקלאיים (95 בהם בבעלות ערבים), המעסיקים עד 49 עובדים בתחומים מגוונים (גידול בעלי חיים, חממות, משתלות, דגים, מטעים, בתי אריזה ומשקים מעורבים). במסגרת התוכנית נערך סיור ראשוני להכרת המשק ומרכיביו ובעקבותיו נעשה סקר מפגעים וסיכונים שבו נבדקו האישורים למתקנים הרלוונטיים ותוקפם. למתקנים ללא אישור בדיקה בתוקף הוזמן בודק מוסמך. בהמשך מנהל המשק והעובדים קיבלו הדרכה על הסיכונים בעבודה (בשיתוף המוסד לבטיחות ולגהות ובהתאם לממצאי סקר הסיכונים), על עבודה בגובה ועל ניהול סיכונים, ובעל המשק קיבל סיוע בפתרונות להסרת מפגעים ולצמצום סיכונים בבטיחות, בריאות וארגונומיה.

### מניעת תאונות בענף הבנייה

נעשו תשעה ביקורים ב-370 אתרי בנייה ברחבי הארץ הנמצאים בשלבי עבודה ראשוניים, ובעקבותיהם נעשו הפעולות האלה: סקר מפגעים וסיכונים באתר, בדיקה ושיפור של תוכנית הבטיחות בשיתוף מנהל העבודה, הדרכת עובדים על הסיכונים בעבודה (בשיתוף המוסד לבטיחות וגהות), סיוע למנהל העבודה להסרת מפגעים ולצמצום סיכונים, מעקב ובקרה אחר התקדמות פעולות הבטיחות והדרכה לשמירה על הבטיחות בעתיד. בנוסף, כל אתר קיבל הנחיות לתיעוד הפעולות המחויבות בחוק.

### בטיחות דיגיטלית באתרי בנייה

תוכנית בשיתוף חברת Safeguard, שמטרתה להניח יסודות להערכה וניהול אפקטיביים ומבוקרים בזמן אמת של סיכונים בטיחות במקומות עבודה בישראל, באמצעות יישומונים (אפליקציות) ייעודיים המבוססים על טכנולוגיה מתקדמת לשליטה ולניהול ידע. במסגרת הניסוי נעשתה התאמה של המערכת הטכנולוגית ונבחנה השפעתה בענף הבניין בישראל, בשילוב מחקר הערכה מתקף.

המערכות הטכנולוגיות המבוססות על מכשירים ניידים (מובייל) מספקות שליטה ובקרה על ביצועי הבטיחות בשטח. מערכות אלו ייעלו ויאפשרו שותפות במידע וכך ארגונים יוכלו ליישם תוכנית מסודרת לניהול הבטיחות המבוססת על נתונים בזמן אמת מהשטח. כבר במהלך 2016 נבחנו היישומונים הללו בשלושה פרויקטים, וכעת מפתחים להם הרחבות לחברות בנייה וענפים נוספים והתאמות למפקחים של מינהל הבטיחות והבריאות בתעסוקה.

### קהילה בטוחה

הפעלת מודל לקידום בטיחות וגהות במקום העבודה בתמיכה ובשיתוף הקהילה. התוכנית עוסקת בשיפור בטיחות של סביבות שונות בקהילה, כולל מקום העבודה. מטרת התוכנית להקטין את שיעור ההיפגעות בקרב האוכלוסייה, מתוך אמונה כי כדי לשנות התנהגות של בטיחות יש לפעול גם בקהילה. התוכנית מספקת שירותים למקום העבודה (סקר סיכונים, הדרכה בבטיחות, קורס נאמני בטיחות, הדרכה ארגונומית, בדיקת ציוד הרמה, בדיקות שמיעה ועוד). בעקבות ניסוי מוצלח של התוכנית בשתי ערים (אום אל פחם ורעננה), הורחבה הפעילות לשמונה ערים נוספות באזורים שונים בארץ, תוך התמקדות במקומות עבודה קטנים בלבד (כ-70 עסקים בכל עיר).

## קרן המחקרים וחדר המחקר

### קרן המחקרים

המוסד לביטוח לאומי תומך במחקרים באמצעות מתן מענקים לחוקרים בתחומי הביטוח הסוציאלי, שוק העבודה, המצב החברתי והמדיניות החברתית. המימון ניתן בהתאם לסעיף 36 של חוק הביטוח הלאומי התשי"ג-1953. החוקרים מגישים בקשות למימון מחקרים בתחומים אלה עד חודש דצמבר של כל שנה, ובשנה שלאחר מכן מתקבלת ההחלטה האם לאשר את המימון ובאיזה סכום.

בתהליך האישור של הצעות המחקר כמה שלבים: דיון בוועדת המחקרים הפנימית של המוסד וגיבוש המלצות, דיון בוועדת המשנה למחקרים של מועצת המוסד על-פי המלצות הוועדה הפנימית, והחלטה בוועדת הכספים של מועצת המוסד. על הצעת מחקר שאושרה לקבל גם את אישור שר הרווחה והשירותים החברתיים.

עדיפות במימון ניתנת למחקרים שיש להם זיקה הדוקה למטרותיו של המוסד ולתחומי פעילותו ולמחקרים שמוסיפים ידע כדי לסייע בעיצוב המדיניות החברתית כלכלית ובהערכתה. לעתים יש למחקרים מקור מימון נוסף.

סוגי הסיוע של הקרן:

- מענק למחקר רגיל – מימון חלקי או מלא למחקר שמתקיימים בו התנאים הנדרשים.
  - מענק למחקר מקיף – המוסד יוזם מחקרים מקיפים בתחומי אחריותו וגם מתנה את השתתפותו במחקר מוצע במסגרת הקרן, אם מדובר בנושא שנמצא בתוכנית העבודה ובסדרי העדיפויות שלו.
  - השתתפות במימון הקמתם ואחזקתם של מאגרי נתונים גדולים הרלוונטיים לעבודת המוסד, כגון מימון הגדלת סקר הוצאות המשפחה של הלמ"ס והשתתפות במימון סקר מעקב (נתוני הכנסות לאורך זמן).
  - מענקים לסטודנטים – כדי לעודד חוקרים צעירים לעסוק בתחומים שצוינו, ניתנים מענקים לשניים-שלושה חוקרים בשנה הלומדים בארץ ומגישים עבודת מחקר לתואר שלישי.
- לאחר אישור השר למימון, נחתם הסכם מפורט עם החוקרים שבו מצוינים התנאים לקבלת המימון בשלבי המחקר כמוגדר בהסכם. עם סיומו, המחקר מתפרסם באתר האינטרנט של המוסד תוך ציון העובדה שקיבל את תמיכת הקרן. לאתר הועלו כל המחקרים שנעשו בתמיכת הקרן מאז הקמתה, ככל שהיה אפשר לאתרם.
- מאז הקמתו מימן המוסד באופן חלקי או מלא כ-180 מחקרים וסייע לבסיסי נתונים הרלוונטיים לחקר הביטחון הסוציאלי והמצב החברתי-כלכלי (לרבות השתתפות במימון סקרים שעורכת הלשכה המרכזית לסטטיסטיקה) ולמענקי מחקר לסטודנטים. בכל שנה כ-30 מחקרים נמצאים בשלבי עבודה שונים. תנאי הזכאות לקבלת מימון מהקרן ואופן הגשת הבקשות מפורטים באתר הביטוח הלאומי.

## חדר המחקר

כחלק מהרחבת האפשרויות למחקר, נפתח ב-2011 במינהל המחקר והתכנון של המוסד חדר מחקר, שבו חוקרים יכולים להשתמש למחקריהם במאגר הנתונים של המוסד, תוך שימוש בקבצים מיקרו-חברתיים לאחר שהוסרו מהם פרטים מזהים.

בחדר המחקר שלוש עמדות אישיות ותוכנות סטטיסטיות ואקונוטריות מתאימות לעיבוד נתונים SAS, SPSS, STATA, R ו-QGIS. מאגר הנתונים הכולל מכיל קבצים מנהליים של הביטוח הלאומי וקבצים של גופים נוספים שעמם המוסד מקיים קשר מקצועי, כגון קובץ השכר של רשות המיסים ונתונים ממרשם האוכלוסין. בנוסף מצטברים בחדר המחקר קבצים שהובאו אליו במיוחד והם משולבים (בהסכמת מוסרי הנתונים) במידע המנהלי. לכל בקשה נדרשת הכנת תשתית נתונים המותאמת למטרות המחקר ולצורכיו, הנעשית בידי עובדי המוסד. השימוש בחדר המחקר מותנה בבדיקה ביטחונית של החוקרים ובחתימתם על מסמך לשמירת סודיות.

ועדה מטעם מינהל המחקר והתכנון מתכנסת פעם ברבעון כדי לדון בבקשות לשימוש בחדר המחקר. ההחלטות מתקבלות על-פי קריטריונים כגון חשיבות המחקר, איכות החוקרים והיקף המשאבים הכרוך בהכנת הקבצים בידי עובדי המוסד. המוסד שומר לעצמו זכות לגבות תשלום על הכנת קבצים מורכבים ובייחוד על שינויים ועדכונים של הבקשות.

מאז הקמתו נעשו בחדר המחקר כ-30 מחקרים שעשו שימוש בקובצי הנתונים הקיימים במאגר<sup>15</sup>. בדומה לנוהג בקרן המחקרים, עם סיום המחקר מתבקשים החוקרים לפרסם את תוצאותיו בתיאום עם המוסד. אחדים מהמחקרים נעשים בשיתוף פעולה עם חוקרי מינהל המחקר.

### מחקרים בולטים בעבודה

- **אוניברסיטת תל-אביב, ד"ר אנליה שלוסר; שירות התעסוקה, ינאי שני. מחקר מעקב - השפעתה של תוכנית "מעגלי תעסוקה", תוכנית פיילוט לטיפול בתובעי הבטחת הכנסה בשירות התעסוקה.** המחקר בוחן את השפעת התוכנית על קבלת קצבאות ביטוח לאומי בכלל וקצבת הבטחת הכנסה בפרט, שיעורי תעסוקה, היקפי משרה ושכר מעבודה. לאור ממצאים על אפקטיביות של הניסוי לטיפול בתובעי הבטחת הכנסה בשירות התעסוקה העולות ממחקר תומך לתוכנית, הוחלט על הרחבת התוכנית וביצוע המשך המחקר למעקב אחר הניסוי.
- **האוניברסיטה העברית, ד"ר איתי שורץ; אוניברסיטת בר-אילן, ד"ר לימור חצור. הערך של אמון צרכנים: המקרה של תחליפי חלב האם של הומאנה/רמדיה.** המחקר בוחן את ההשפעה של "אסון רמדיה" (נובמבר 2003) על תעסוקה לאחר לידה.
- **האוניברסיטה העברית, ד"ר רענן רוז. מחקר אפידמיולוגי על הפרעות רצף האוטזם בישראל וחקר גורמי הסיכון להפרעה זו באוכלוסייה הישראלית.** המחקר בוחן את זיהום אוויר כגורם סיכון להפרעות רצף האוטזם. תוצאות המחקר הראשון, שבחן את הקשר בין NO<sub>2</sub> לסיכון לאוטזם ומצא ביניהם קשר, פורסמו ב- American Journal of

<sup>15</sup> רשימה ראשונה אפשר למצוא בדוח הביטוח הלאומי 2013 ורשימת המשך בדוח הביטוח הלאומי 2014 ובדוח הביטוח הלאומי 2015.

Epidemiology כעת נבדק במחקר המשך הקשר עם מזהמים אחרים ובייחוד עם חומר חלקיקי (PM).

- **אוניברסיטת תל-אביב, ד"ר אנליה שלוסר וד"ר שרית וייסבורד. השפעה של נגישות לתחבורה ציבורית על ההון האנושי ותוצאות שוק העבודה של פרטים.**  
ב-2009 השיקה ממשלת ישראל רפורמה מקיפה בתחבורה הציבורית ביישובים ערביים בישראל, שבמסגרתה נוספו עשרות קווי אוטובוסים חדשים לאותם יישובים והוגברה תדירותם של קווים קיימים. המחקר מתמקד בהשפעה של הרפורמה ובאופן יישומה באותם יישובים בהיבט של תעסוקה והשכלה.
- **מכון גרטנר - פרופ' קובי פלג, ד"ר בלה סביצקי, אירה רדומיסלנסקי ומיכאל רזנפלד; המוסד לביטוח הלאומי - רבקה פריאור, אופיר פינטו ונטליה גיטלסון. גורמים המנבאים את משך ההיעדרות מהעבודה לאחר היפגעות בין השנים 2008-2013.** המחקר מנסה לאתר גורמים המנבאים את משך השהייה מחוץ למסגרת תעסוקה לאחר פגיעה בעבודה ולאפיין קבוצות של נפגעים הנמצאים בסיכון גבוה לכך.
- **מרכז טאוב, גלעד ברנד. ניידות בהכנסות בישראל, 1990-2015.** המחקר בודק את ההשפעה של העלייה בשיעורי תעסוקה על השכר של העובדים הוותיקים באמצעות מעקב ארוך טווח אחר הפרטים בשוק העבודה.

## נספח: נתוני התרשימים

נתוני תרשים 1א: הסיוע שאושר לכל קרן, לפי תחום פעילות (באחוזים מתקציב הקרן), 2016 - הקרן לפיתוח שירותים לנכים

| קרן                       | דיוור במוסד | דיוור בקהילה | חינוך | נגישות | פנאי וספורט | ציוד שיקום | תעסוקה | שונות |
|---------------------------|-------------|--------------|-------|--------|-------------|------------|--------|-------|
| הקרן לפיתוח שירותים לנכים | 12%         | 14%          | 20%   | 5%     | 12%         | 7%         | 21%    | 9%    |

נתוני תרשים 1ב: הסיוע שאושר לכל קרן, לפי תחום פעילות (באחוזים מתקציב הקרן), 2016 - הקרן לקידום תוכניות סיעוד

| קרן                       | דיוור במוסד | דיוור בקהילה | סקר סיכונים ומחקר |
|---------------------------|-------------|--------------|-------------------|
| הקרן לקידום תוכניות סיעוד | 24%         | 76%          | 1%                |

נתוני תרשים 1ג: הסיוע שאושר לכל קרן, לפי תחום פעילות (באחוזים מתקציב הקרן), 2016 - הקרן למפעלים מיוחדים

| קרן                        | חינוך | יזמות חברתית | נגישות | סקר סיכונים ומחקר | פנאי וספורט | צמצום עוני | תעסוקה | שונות |
|----------------------------|-------|--------------|--------|-------------------|-------------|------------|--------|-------|
| הקרן לפיתוח מפעלים מיוחדים | 3%    | 32%          | 6%     | 10%               | 6%          | 2%         | 25%    | 16%   |

נתוני תרשים 1ד: הסיוע שאושר לכל קרן, לפי תחום פעילות (באחוזים מתקציב הקרן), 2016 - הקרן לפיתוח שירותים לילדים ונוער בסיכון

| קרן                                     | יזמות חברתית | צמצום עוני | תעסוקה | שונות |
|---|--------------|------------|--------|-------|
| הקרן לפיתוח שירותים לילדים ונוער בסיכון | 14%          | 67%        | 14%    | 5%    |

**נתוני תרשים 1: הסיוע שאושר לכל קרן, לפי תחום פעילות (באחוזים מתקציב הקרן), 2016 - קרן מנוף למניעת תאונות בעבודה**

| הקרן                          | סקר סיכונים ומחקר | תעסוקה | שנות |
|-------------------------------|-------------------|--------|------|
| קרן מנוף למניעת תאונות בעבודה | 85%               | 2%     | 13%  |

**נתוני תרשים 2: הסיוע שאושר לפי קרן (אחוזים), 2016**

| הקרן                      | הסיוע שאושר |
|---------------------------|-------------|
| פיתוח שירותים לנכים       | 58%         |
| קידום תוכניות סיעוד       | 20%         |
| מפעלים מיוחדים            | 8%          |
| ילדים ונוער בסיכון        | 11%         |
| מנוף למניעת תאונות בעבודה | 3%          |

**נתוני תרשים 3: הסיוע שאושר כאחוז מהתקציב הכולל של הקרן, לפי קרן ולפי רמת הפריפריאליות, 2016**

| אחוז מהאוכלוסייה | כאחוז מתקציב הכולל במדד |                      |
|------------------|-------------------------|----------------------|
| 4                | 5                       | פריפריאלי מאוד (3-1) |
| 11               | 8                       | פריפריאלי (4)        |
| 29               | 34                      | בינוני (6-5)         |
| 14               | 14                      | מרכזי (7)            |
| 42               | 38                      | מרכזי מאוד (10-8)    |



**נתוני תרשים 4: הסיוע שאושר לפי אשכול חברתי-כלכלי (ש"ח), 2016**

| מעמד חברתי-כלכלי | אחוז מהתקציב הכולל | אחוז מכלל האוכלוסייה |
|------------------|--------------------|----------------------|
| 1                | 4                  | 3                    |
| 2                | 12                 | 10                   |
| 3                | 23                 | 17                   |
| 4                | 8                  | 8                    |
| 5                | 17                 | 13                   |
| 6                | 8                  | 12                   |
| 7                | 9                  | 17                   |
| 8                | 18                 | 19                   |
| 9                | 1                  | 1                    |
| 10               | 0.1                | 0.1                  |

**נתוני תרשים 5: הסיוע שאושר לפי קרן ולפי היקף פריסתו ביישובים, 2016**

| קרן ילדים ונוער בסיכון | קרן מנוף  | קרן מפעלים מיוחדים | קרן פיתוח שירותים לנכים | קרן פיתוח שרותי סיעוד |             |
|------------------------|-----------|--------------------|-------------------------|-----------------------|-------------|
| 6,021,989              | 5,258,799 | 10,858,075         | 20,405,336              | 451,214               | ארצי        |
| -                      | 127,692   | 733,628            | 72,098,583              | 36,025,289            | יישוב אחד   |
| 14,703,732             | -         | 3,873,766          | 16,732,914              | 756,864               | כמה יישובים |

