

5

קרנות הביטוח הלאומי

קרנות הביטוח הלאומי – כללי

עיקר פעילותו של המוסד לביטוח לאומי היא מתן גמלאות בכסף או בעין (שירותים) לזכאים להן על פי חוק. גמלאות אלה ממומנות מדמי ביטוח לאומי שהוא גובה ומהקצבת אוצר המדינה.

כהשלמה לגמלאות, הביטוח הלאומי מסייע בפיתוח שירותים בקהילה למען קבוצות בסיכון באמצעות אגף הקרנות¹ (האגף לפיתוח שירותים): אנשים עם מוגבלות (אזרחים ותיקים – גם במוסדות), משפחות ויחידים במצוקה כלכלית וחברתית, מובטלים לאורך זמן, ילדים ונוער בסיכון, עובדים במקצועות בסיכון לתאונות עבודה ותושבים בפריפריה הגיאוגרפית והחברתית (ערבים, חרדים ואוכלוסיות נוספות). התוכניות נועדו לשפר את רווחתן של קבוצות אלה ולהרחיב את מעגל ההזדמנויות שלהן והן מקודמות על-פי צורכיהן ועל-פי מדיניות המוסד. הקרנות מסייעות בפיתוח תשתיות, פיתוח טכנולוגי ואספקת ציוד ובפיתוח שירותים.

את הבקשות למימון התוכניות² מקבל האגף בשתי דרכים עיקריות: פניות בעקבות "קולות קוראים" ופניות במסגרת שיתוף פעולה עם משרדי ממשלה או עם קרנות אחרות. סמכותן של הקרנות לפתח שירותי רווחה, התקציב השנתי של כל קרן והמקור למימונו (חלק מדמי הביטוח הנגבים מהמעסיקים ומהמבוטחים בענף המתאים) מעוגנים כולם בחוק³. חלק מהתוכניות מלוות במחקר הערכה, שבוחן את יעילותן ובהתאם לכך מגבש המלצות.

- **הקרן לפיתוח שירותים לנכים** מסייעת בפיתוח שירותים לאנשים עם מוגבלות: החינוך המיוחד והגיל הרך; שיקום ותעסוקה; דיור מוגן בקהילה; פעילויות פנאי וספורט; שיפור התנאים הפיזיים במרכזי יום ורכישת ציוד שיקום למרכזים. שלא כשאר הקרנות, המסייעות לגופים ציבוריים ופרטיים, הקרן לפיתוח שירותים לנכים מסייעת רק לגופים ציבוריים.
- **הקרן לקידום תוכניות בטיעוד** מסייעת בפיתוח ובשיפור שירותים לאזרחים ותיקים מוגבלים בקהילה ובמוסדות, בהקמת מרכזי יום, ברכישת ציוד לאזרחים ותיקים עם צרכים מיוחדים, ובהכשרת כוח אדם לטיפול בזקנים.
- **הקרן לילדים ונוער בסיכון** מסייעת בפיתוח שירותים לילדים, נוער וצעירים הנמצאים בסיכון, בין היתר בשל הזנחה, התעללות, אלימות, פגיעה מינית והפרעות קשב וריכוז. מדובר בין השאר בילדים ובני נוער שעברו על החוק, משתמשים בסמים או חשופים לתנאי

1 עד הקמת האגף ב-2002 פעלה כל קרן בענף הרלוונטי. הקרן למפעלים מיוחדים וקרן המחקרים פעלו במינהל המחקר (קרן המחקר עדיין פועלת במינהל המחקר). הקרן לילדים ולנוער בסיכון הוקמה ב-2004.

2 יש שלושה סוגים של תוכניות: **פרויקט** – בעיקר בניית תשתית והצטיידות, **תוכנית** – בעיקר הפעלת שירות, ו**מיזם** – פרויקט או תוכנית בשיתוף פעולה עם קרנות או גופים אחרים. בפרק זה **תוכנית** היא גם שם כללי לכל התוכניות.

3 חוק הביטוח הלאומי (נוסח משולב), התשנ"ה-1995.

חיים מסכנים. התוכניות נועדו לשלבם בכל תחומי החיים, לקיים אורח חיים נורמטיבי ותקין, למנוע את הידרדרותם לעוני ולנזקקות, לשלבם במערכות החינוך, הרווחה והתעסוקה ולקדם נידות חברתית.

- **הקרון למפעלים מיוחדים** מסייעת בפיתוח שירותים ניסיוניים וחדשניים לקבוצות בסיכון או קבוצות מודרות, לצמצום ההדרה החברתית ולשיפור הביטחון הסוציאלי. תוכניות אלה מיועדות להטמעה בקהילה ולכן רובן מלוות במחקרי הערכה.
- **הקרון למניעת תאונות בעבודה (מנוף)** מממנת פעולות למניעת תאונות בעבודה ולהגברת הבטיחות והגהות: מחקרים ויישום מסקנותיהם במפעלים ניסיוניים; פיתוח ושיפור אמצעי בטיחות חדשניים; איתור סיכונים מקצועיים ומפגעים בטיחותיים במקומות עבודה; וסיוע ברכישת אמצעי בטיחות, בפעולות הדרכה ובמבצעי הסברה ופרסום.

תמצית הפעילות ב-2022

עיקר הסיוע ב-2022 (כ-60% מן התקציב) ניתן לפרויקטים חדשים בתחומי הדיור, הגיל הרך, שירותים בקהילה ושילוב בקהילה, וכ-10% לתעסוקה ולמרכזים רב שירותיים (מרכזים המספקים כמה שירותים לאוכלוסייה אחת או שירותים לכמה אוכלוסיות).

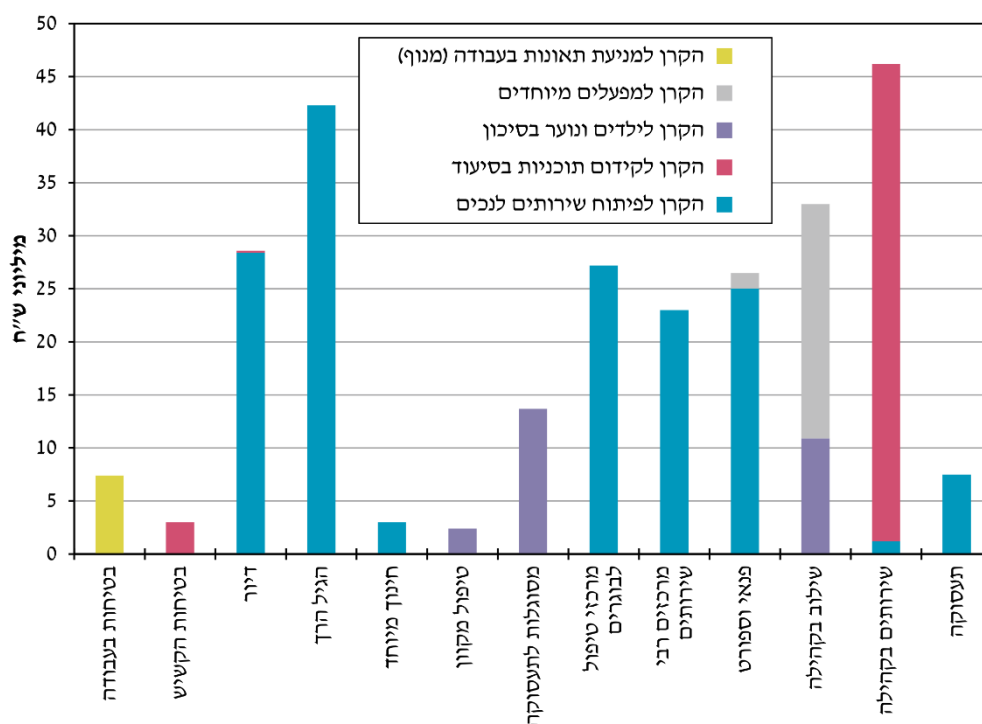
בדיקת ההוצאות בכל קרון מעלה כי בקרון לשירותים לנכים הוקדשו כ-30% מן התקציב לגיל הרך ולחינוך מיוחד (בעיקר הקמת מרכזים) וכ-20% לתעסוקה (מפעלים מוגנים ותעסוקה בקהילה ולדיור בקהילה), בילדים ונוער בסיכון - כ-40% לתוכניות של שילוב בקהילה, בסיעוד - כ-95% לשירותים בקהילה, ובמפעלים מיוחדים כ-95% מן התקציב הוקדשו לתוכניות לשילוב בקהילה.

לוח 1: הסיוע שאושר לפי קרון ולפי סוג הסיוע (מיליון ש"ח). 2022

סוג הסיוע	הקרון		הסיוע שאושר	
	נכים	סיעוד	ילדים ונוער בסיכון	מפעלים מיוחדים
	סך הכל	מנוף	סך הכל	כאחוז מתקציב הקרנות
בטיחות בעבודה	-	-	-	7.4
בטיחות הקשיש	-	3.0	-	1.1
דיור	28.4	0.2	-	10.8
הגיל הרך	42.3	-	-	16.1
חינוך מיוחד	3.0	-	-	1.1
טיפול מקוון	-	-	2.4	1.0

סוג הסיוע	הקרון		הסיוע שאושר		נכים	סיעוד	ילדים ונוער בסיכון	מפעלים מיוחדים	מנוף	סך הכל	כאחוז מתקציב הקרנות
	נכים	סיעוד	מפעלים מיוחדים	מנוף							
מסוגלות תעסוקתית	-	-	-	-	-	-	13.7	-	-	13.7	5.2
מרכזי טיפול לבוגרים	27.2	-	-	-	-	-	-	-	-	27.2	10.3
מרכזים רבי שירותים	23.0	-	-	-	-	-	-	-	-	23	8.7
פנאי וספורט	25.0	-	-	-	-	-	-	1.5	-	26.5	10.1
שילוב בקהילה	-	-	-	-	-	-	10.9	22.1	-	33	12.5
שירותים בקהילה	1.2	45.0	-	-	-	-	-	-	-	46.2	17.5
תעסוקה	7.5	-	-	-	-	-	-	-	-	7.5	2.8
סך הכל	157.6	48.2	27.0	23.6	7.4	263.8	100				

תרשים 1: הסיוע שאושר לפי קרן ולפי סוג הסיוע (מיליון ש"ח), 2022



היקף הפעילות ב-2022

ב-2022 חתמו הקרנות על הסכמים לפיתוח שירותי רווחה בהיקף של כ-263.8 מיליון ש"ח בעבור 182 תוכניות שונות – עלייה בתקציב של כ-23.5% לעומת 2021.

כאמור, היקף הסיוע של כל קרן קבוע בחוק, והסכום הגבוה ביותר – 60% מן התקציב – מיועד לקרן לפיתוח שירותים לנכים, ולאחריה לקרן סיעוד (כ-20%) (לוח 2 ותרשים 2). אחריהן בסדר יורד הקרן לילדים ונוער בסיכון, מפעלים מיוחדים וקרן מנוף. חלקן הגדול של הקרנות לפיתוח שירותים לנכים וסיעוד נובע מאופי פעולתן – השקעה בתשתיות. הסיוע הממוצע לתוכנית בקרן לפיתוח שירותים לנכים היה כ-1.58 מיליון ש"ח, בסיעוד כ-1.79 מיליון ש"ח, במפעלים מיוחדים כ-0.74 מיליון ש"ח, בילדים ונוער בסיכון – כ-1.93 מיליון ש"ח ובמנוף כ-820 אלף ש"ח. הסכומים המוצגים בפרק זה נוגעים להסכמים שנחתמו ולא לביצוע בפועל, הכולל פיתוח ומימון הסכמים שנחתמו בשנים קודמות.

לוח 2: התוכניות והסיוע שאושרו לפי קרן (מיליון ש"ח). 2022

הקרן	מספר התוכניות שאושרו	הסיוע שאושר		ממוצע לתוכנית
		סך הכל	כאחוז מתקציב הקרנות	
שירותים לנכים	100	157.6	60	1.58
סיעוד	27	48.2	18	1.79
ילדים ונוער בסיכון	14	27.0	10	1.93
מפעלים מיוחדים	32	23.6	9	0.74
מנוף	9	7.4	3	0.82
סך הכל	182	263.8	100	*..

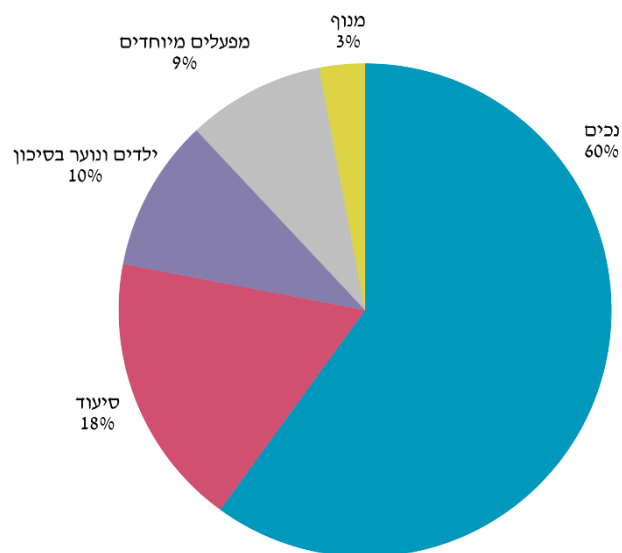
* הנתון אינו רלוונטי בגלל ההבדלים באופי התוכניות של הקרנות השונות.

שיעור המימון המרבי לכל קרן מעוגן בתקנון שלה, והוא נקבע לפי המאפיינים החברתיים והכלכליים של אוכלוסיית היעד או הרשות המקומית בהתאם למדדים סטטיסטיים מקובלים כאשכול חברתי כלכלי של הרשות (בקרנות ילדים ונוער, מפעלים מיוחדים ומנוף), או לפי המאפיינים הכלכליים של הגוף המפעיל את השירות, בהתאם לבדיקה כלכלית של רואה חשבון (קרנות סיעוד ונכים).

שיעור ההשתתפות הממוצע של הקרן לפיתוח שירותים לנכים הוא כ-47% מהעלות הכוללת של הפרויקט, של מפעלים מיוחדים כ-64%, ושל סיעוד, ילדים בסיכון ומנוף כ-59%.

ברוב המקרים הקרנות אינן מממנות את התוכניות במלואן, והן מגייסות כספים מגופים שונים ובכך מרחיבות את שיתוף הפעולה שלהן עם אותם גופים. ככל שחלקם של גופים אחרים במימון תוכנית כלשהי גדול יותר אפשר להגדיל את היקף התקציב לתוכנית ובכך לאפשר פריסה ארצית שלה, תכנון אסטרטגי ואף שינויי חקיקה.

תרשים 2: הסיוע שאושר לפי קרן (אחוזים), 2022



בסך הכל פותחו באמצעות הקרנות ב-2022 שירותים בסכום של כ-513 מיליון ש"ח, כך שכספיהן אִפשרו למנף עד פי 2 בקירוב את ההשקעה בתוכניות (לוח 3). התפלגות הסיוע לפי סוג הסיוע מראה כי רובו (כ-77%) הופנה לתשתיות ולציוד, כ-22% להפעלת תוכניות, והיתר למחקר (לוח 4).

לוח 3: העלות הכוללת של התוכניות, הסיוע שאושר ושיעור הסיוע לפי קרן, 2022

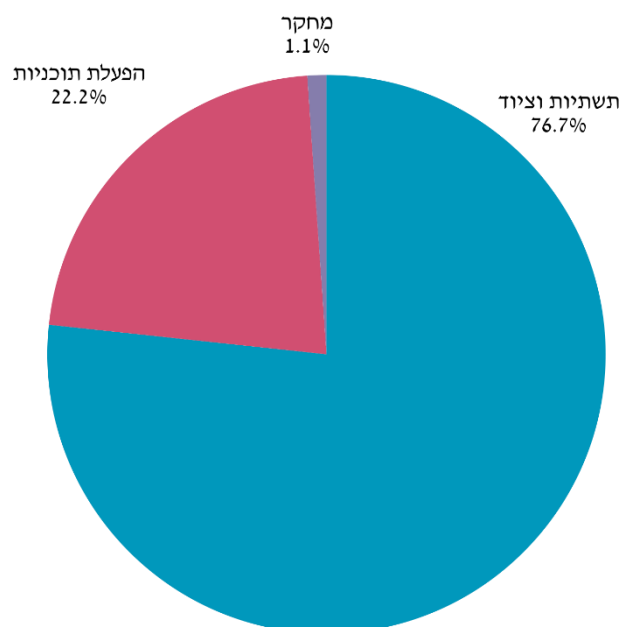
קרן	עלות התוכניות (מיליון ש"ח)	הסיוע שאושר	
		סך הכל (מיליון ש"ח)	כאחוז מהעלות הכללת*
שירותים לנכים	335.9	157.6	47
סיעוד	81.2	48.2	59
ילדים ונוער בסיכון	46.5	27.0	58
מפעלים מיוחדים	36.9	23.6	64
מנוף	12.6	7.4	59
סך הכל	513.1	263.8	51

* בהתחשב בסיוע המרבי ובאחוזי הסיוע הקבועים בתקנונים.

לוח 4: הסיוע שאושר לפי סוג, 2022

סוג הסיוע	הסיוע שאושר	
	סך הכל (מיליון ש"ח)	כאחוז מתקציב הקרנות
תשתיות וציוד	202.3	76.7
הפעלת תוכניות	58.6	22.2
מחקר	2.9	1.1
סך הכל	263.8	100.0

תרשים 3: הסיוע שאושר לפי סוג הסיוע (אחוזים), 2022

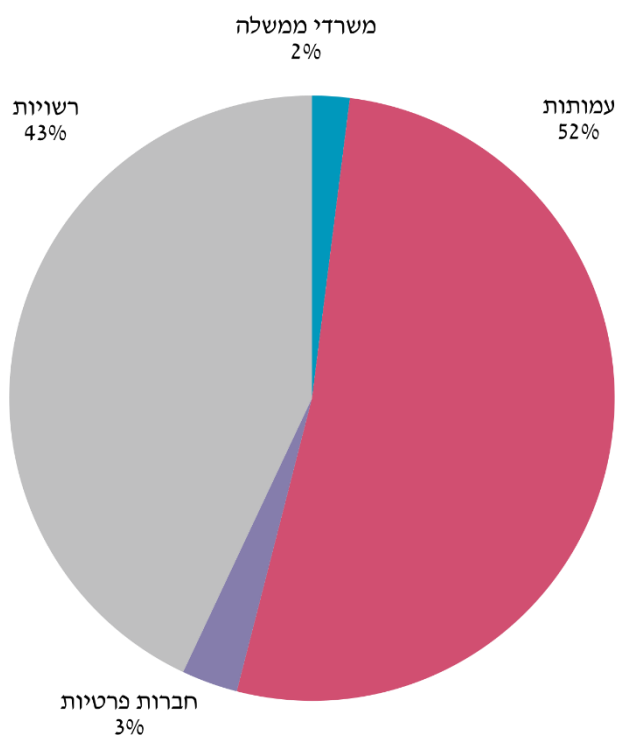


לוח 5: הסיוע שאושר לפי סוג הארגון, 2022

סוג הארגון	מספר התוכניות	סכום הסיוע (מיליון ש"ח)	מתקציב הקרנות (אחוזים)	ממוצע לתוכנית (אש"ח)
מלכ"ר	117	137.9	52	1,179
רשות מקומית	55	113.8	43	2,069
חברה פרטית	7	7.6	3	1,086
משרדי ממשלה	3	4.5	2	1,500
סך הכל	182	263.8	100	1,449

מהתפלגות הסיוע לפי סוג הארגון המקבל עולה שרובו (52%) ניתן למלכ"רים הפועלים בתחום חברתי (עמותות, חברה לתועלת הציבור או הקדש), וחלק ניכר נוסף (43%) לרשויות המקומיות שהשירות פועל בתחומן (לוח 5 ותרשים 4). במקרים מסוימים ניתן סיוע גם לארגונים פרטיים שעמדו בתנאי הזכאות ולמשרדי ממשלה הפועלים עם הקרנות בשיתוף פעולה בפרויקטים שונים (כ-3%, בדומה לשנים קודמות).

תרשים 4: הסיוע שאושר לפי סוג הארגון (אחוזים), 2022



פעילות לפי סוג היישוב

פעילות לפי פריסה גיאוגרפית ומחוזות

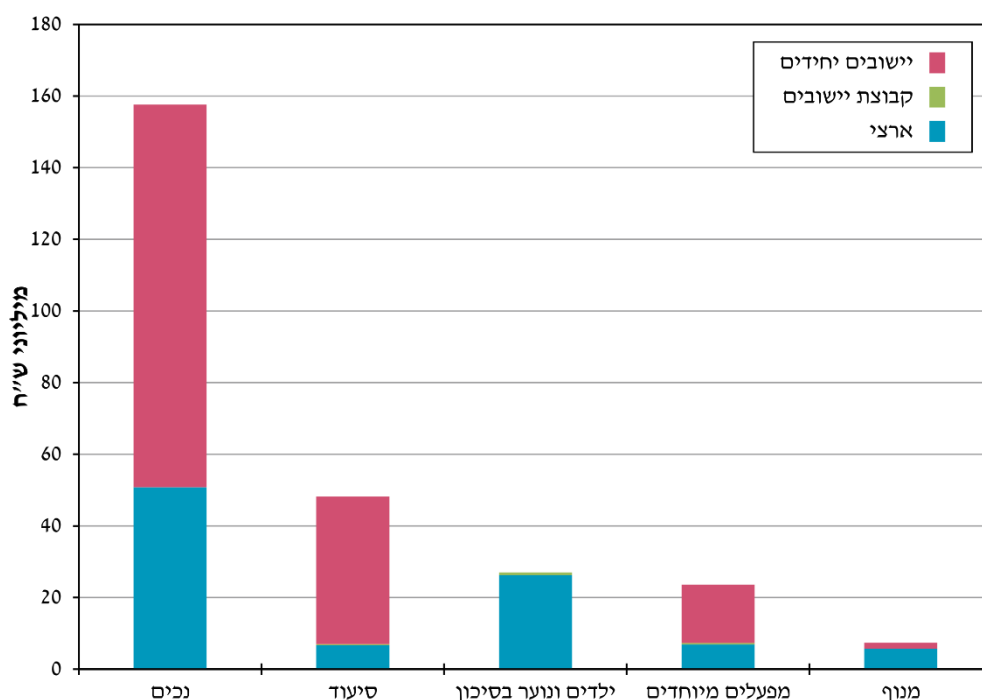
קרנות הביטוח הלאומי מסייעות בפיתוח שירותים בשלוש רמות גיאוגרפיות: יישוב, קבוצת יישובים וכל הארץ. בתוכניות לקבוצת יישובים מתנהלת תקשורת משותפת ולמידה משותפת.

בדומה לשנים הקודמות גם ב-2022 הושקע עיקר תקציב הקרנות, כ-63%, בתוכניות ליישובים יחידים או לקבוצת יישובים וכ-36% הושקעו בתוכניות ארציות (למשל העלאת המודעות לבטיחות בעבודה ופיתוחים טכנולוגיים לאנשים עם מוגבלות).

לוח 6: הסיוע שאושר לפי קרן ולפי היקף הפריסה הגיאוגרפית (מיליון ש"ח), 2022

הקרן	ארצי	קבוצת יישובים	יישובים יחידים	סך הכל
נכים	50.8	-	106.8	157.6
סיעוד	6.7	0.3	41.2	48.2
ילדים ונוער בסיכון	26.3	0.7	-	27.0
מפעלים מיוחדים	6.9	0.4	16.3	23.6
מנוף	5.7	-	1.7	7.4
סך הכל	96.4	1.4	166	263.8

תרשים 5: הסיוע שאושר לפי קרן ולפי היקף הפריסה הגיאוגרפית (מיליון ש"ח), 2022



מהתפלגות הסיוע לפי קרן ולפי סוג הפריסה הגיאוגרפית עולה שהקרנות המסייעות לפיתוח תשתיות (כגון מרכזי יום לאזרחים ותיקים, דיור, מעונות יום וציוד ללקווי למידה) פועלות

בעיקר ברמת היישוב היחיד (מקומי) לרווחת תושביו ותושבי היישובים הסמוכים, והקרנות המסייעות לפיתוח שירותים ולהפעלתם פועלות בהיקף רחב יותר של קבוצת יישובים (לוח 6). כך השקיעה השנה הקרן לילדים ונוער בסיכון 57% מתקציבה ביישובים יחידים והיתר בתוכניות ארציות, קרן סיעוד השקיעה כ-87% ביישובים יחידים, וקרן מנוף השקיעה את מירב הסיוע בתוכניות ארציות בשל אופי פעולתה – ענפי המשק בפריסה גיאוגרפית רחבה.

מהתפלגות הסיוע לפי מחוז אפשר לראות כי בשנת 2022 היה שיעור ההשקעה של הקרנות במחוזות אחדים גבוה מחלקו של המחוז באוכלוסייה: מחוז צפון – 24% לעומת 16% בהתאמה, דרום – 17% לעומת 14%, ירושלים 19% לעומת 13%, ויהודה ושומרון – 7% מן הסיוע לכ-5% מן האוכלוסייה (לוח 7). במחוזות המרכז ותל אביב היה הסיוע נמוך בהרבה מחלקם של התושבים באוכלוסייה – 17% לעומת 24%-ו-9% לעומת 16% בהתאמה, ובמחוז חיפה נמוך במעט - 7% לעומת 12% בהתאמה.

לוח 7: הסיוע שאושר (מיליון ש"ח וכאחוז מהתקציב לתוכניות ביישובים) ושיעור האוכלוסייה שקיבלה אותו לפי מחוז, 2022

הסיוע שאושר			מחוז ונפה
אוכלוסייה (אחוזים מסך הכל)	כאחוז מהתקציב ליישובים**	סך הכל	
13	19	31.1	ירושלים
16	24	40.5	צפון
12	7	10.9	חיפה
24	17	27.9	מרכז
16	9	15.6	תל אביב
14	17	28.8	דרום
5	7	11.2	יהודה ושומרון
100	100	166	סך הכל תוכניות מקומיות
		97.8	תוכניות ארציות
		263.8	סך הכל

* המחוזות והנפות הוגדרו לפי סיווג הלמ"ס (קובץ יישובים, 2020). שיעור האוכלוסייה בפרסום הלמ"ס מתייחס לנתוני שנת 2019.

** השיעור חושב מסך התקציב של התוכניות המקומיות.

פעילות לפי מדד הפריפריה והרמה החברתית-כלכלית

הסיווג **פריפריה לעומת מרכז** נעשה לפי מדד הפריפריה הגיאוגרפית של הלשכה המרכזית לסטטיסטיקה, המבטא את מידת קרבתו של יישוב למרכזי אוכלוסייה ולפעילות כלכלית⁴: אשכולות 3-1 – פריפריאלי מאוד; 4 – פריפריאלי; 5-6 – בינוני; 7 – מרכזי; 8-10 – מרכזי מאוד.

התפלגות הסיוע לפי מדד הפריפריה מלמדת שבדומה לשנים קודמות, גם ב-2022 השקיעו הקרנות ביישובים בפריפריה בשיעור הגבוה משיעורם באוכלוסייה: ביישובים המדורגים פריפריאליים מאוד (3-1) 22% לעומת כ-10% בהתאמה, וביישובים המדורגים פריפריאליים עד מרכזיים (7-4) כ-45% לעומת 51% בהתאמה. יישובים מרכזיים מאוד (8-10) קיבלו סיוע נמוך מחלקם באוכלוסייה, 33% וכ-39% בהתאמה. כך, גם ב-2022, מדיניות הסיוע של הקרנות שיקפה העדפה של יישובי הפריפריה.

לוח 8: הסיוע שאושר (מיליון ש"ח וכאחוז מהתקציב לתוכניות ביישובים) ושיעור האוכלוסייה שקיבלה אותו לפי רמת הפריפריאליות, 2022

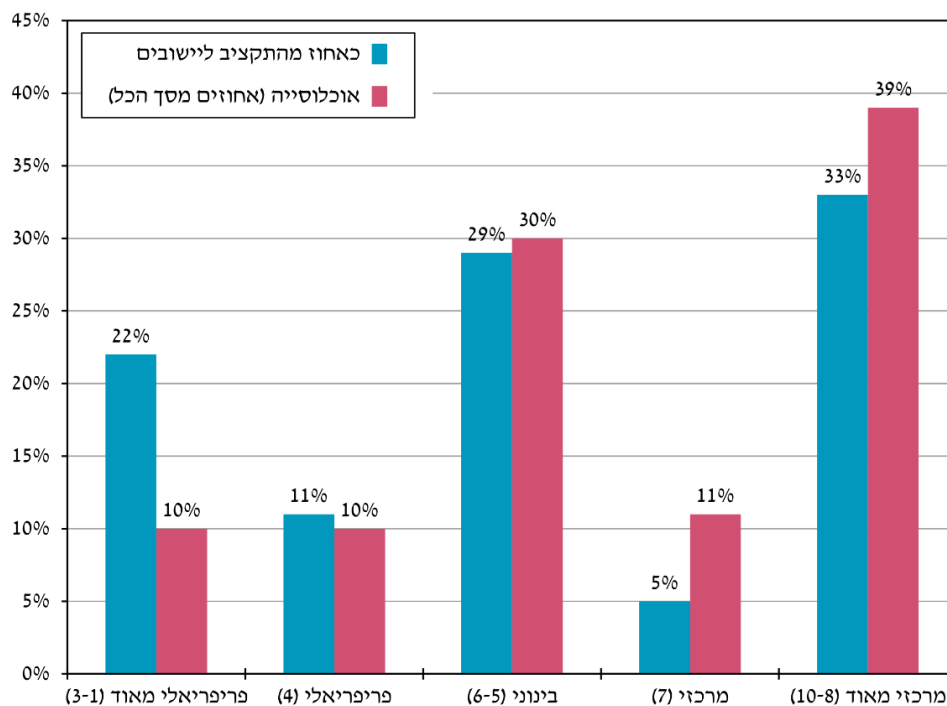
אוכלוסייה (אחוזים מסך הכל)	הסיוע שאושר		רמת פריפריאליות
	כאחוז מהתקציב ליישובים	סך הכל	
10	22	36.9	פריפריאלי מאוד (3-1)
10	11	19.2	פריפריאלי (4)
30	29	47.6	בינוני (5-6)
11	5	7.5	מרכזי (7)
39	33	54.8	מרכזי מאוד (8-10)
100	100	166	סך הכל תוכניות ביישובים
		97.8	תוכניות ארציות
		263.8	סך הכל

בדיקת הסיוע לפי **הרמה החברתית-כלכלית** של היישוב נעשתה גם היא על-פי סיווג הלמ"ס⁵: 3-1 – יישובים ברמה חברתית-כלכלית נמוכה, 4-7 – רמה בינונית, ו-8-10 – רמה גבוהה. נמצא כי יישובים ברמה חברתית-כלכלית נמוכה קיבלו סיוע הגבוה מחלקם באוכלוסייה (כ-40% מהתקציב לעומת 30% בהתאמה), ברמה החברתית-כלכלית גבוהה קיבלו סיוע נמוך יותר (16% לעומת 19% בהתאמה) וברמה הבינונית קיבלו סיוע נמוך במעט (44% לעומת 51% בהתאמה, לוח 9 ותרשים 7). יוצא אפוא שתקציב הקרנות ליישובים שרמתם החברתית-הכלכלית נמוכה-בינונית, גדול מחלקם באוכלוסייה בהתאם למדיניות של הקרנות. עם זאת, מאחר שגם ביישובים שדורגו ברמה בינונית או גבוהה מצויות קבוצות בסיכון, גם הם קיבלו סיוע.

4 הלשכה המרכזית לסטטיסטיקה (2017). **מדד פריפריאליות של יישובים ושל רשויות מקומיות, 2015**. הודעה לעיתונות 341/17, 16.11.2017.

5 הלשכה המרכזית לסטטיסטיקה (2017). **אפיון יחידות גיאוגרפיות וסיווגן לפי הרמה החברתית-הכלכלית של האוכלוסייה, 2017**. הודעה לתקשורת 403/2020, 15.12.2020.

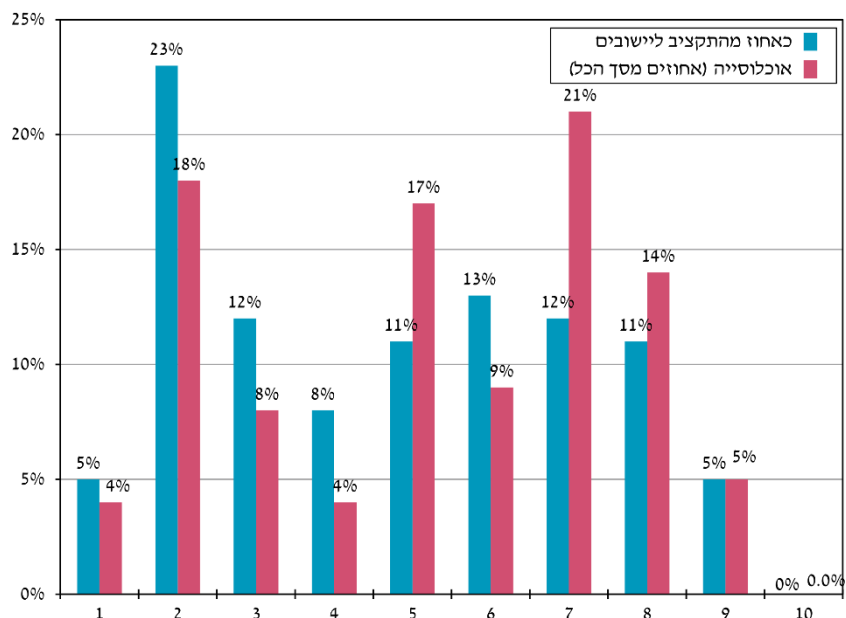
תרשים 6: הסיוע שאושר (כאחוז מהתקציב לתוכניות ביישובים) ושיעור האוכלוסייה שקיבלה אותו לפי רמת הפריפריאליות, 2022



לוח 9: הסיוע שאושר (מיליון ש"ח וכאחוז מהתקציב לתוכניות ביישובים) ושיעור האוכלוסייה שקיבלה אותו לפי הרמה החברתית-כלכלית, 2022

אוכלוסייה (אחוזים מסך הכל)	הסיוע שאושר		רמה חברתית-כלכלית
	כאחוז מהתקציב ליישובים	סך הכל	
4	5	4.3	1
18	23	44.1	2
8	12	20.1	3
4	8	22.1	4
17	11	27.4	5
9	13	16.1	6
21	12	16.1	7
14	11	9.6	8
5	5%	6.2	9
-	-	-	10
100	100	166	סך כל התוכניות ביישובים
		97.8	תוכניות ארציות
		263.8	סך הכל

תרשים 7: הסיוע שאושר (כאחוז התקציב לתוכניות ביישובים) ושיעור האוכלוסייה שקיבלה אותו, לפי הרמה החברתית-כלכלית, 2022



תוכניות עיקריות ב-2022

בעבודת אגף הקרנות שלושה שלבים – תכנון, ביצוע וסיום.

- תכנון:** איתור הצרכים בקרב אוכלוסיית היעד ומציאת פתרונות מתאימים: על-פי היקף האוכלוסייה, מטרות התוכנית, תהליכי מדידה, התוצאות הרצויות, הסיכוי להמשיך את התוכנית לאחר תום הסיוע ועוד. התוכניות מובאות לדיון בוועדה הרלוונטית, ואם הן מאושרות הן עוברות לשלב הבא – הביצוע.
- ביצוע:** בתשתיות ושיפוצים – ליווי המומחים הרלוונטיים (אדריכלים, מהנדסים וכד'), בהפעלת שירותים – ליווי הצוות המפעיל, ואם מתקיים מחקר – ליווי גם של צוות המחקר.
- סיום:** בתשתיות ושיפוצים מעורבות הקרנות מסתיימת עם תחילת הפעילות. בהפעלת שירותים הליווי מסתיים בדרך כלל לאחר שלוש שנים ולאחר שנבנה מודל המאפשר להפעיל את השירות באופן קבוע באמצעות גוף אחר.

להלן תוכניות עיקריות שפעלו ב-2022 (תוכניות שהסתיימו, בשלבי ביצוע או תכנון)

הקן לפיתוח שירותים לנכים

- **הסתיימו – הצטיידות לבתי ספר לחינוך מיוחד.** 33 בתי ספר לחינוך מיוחד רכשו בסיוע הקרן ציוד טיפולי שיקומי המאפשר לקדם את התלמידים מעבר לפעילות הרגילה: תוכנות דיגיטליות לילדים עם לקויות בתקשורת, ציוד לטיפול פיזיותרפיה לילדים עם נכויות קשות, ציוד ללקויות חושים לילדים עם עיוורון או חרשות, וחדרי רגיעה וסנוולן. כל הציוד שנרכש מוסיף אפשרויות שיקום חשובות ביותר לילדים בזמנים מכריעים של צמיחה וגדילה.
- **בביצוע: ציוד לתוכניות ספורט למתמודדי נפש.** התוכנית מיועדת לאוכלוסייה נטולת שדולה (לובינג) כמעט לחלוטין, ששירותי הפנאי שלה חסרים מאוד. 15 בתי החולים או מוסדות לבריאות הנפש רכשו בסיוע הקרן מתקני ספורט המיועדים לשטחים פתוחים והגישו תוכנית כושר עבור המתמודדים.
- **בתכנון:** פורסמו קולות קוראים למיזמי תעסוקה בשוק הפתוח ויוזמות דיגיטליות של התאמה בין המעסיקים למועסקים (למשל יוזמות של מציאות וירטואלית/רבודה המדמות מצבים בשוק העבודה ומאפשרות תרגול ותיווך).

קרן סיעוד

- **בביצוע: פיתוח וטיפול מטפלות⁶**
תוכנית לפיתוח וטיפול מטפלות של קשישים במסגרת חוק ביטוח סיעוד, שנועדה לצמצם את תחושת הבודדות בתפקיד, השחיקה ושיעורי התחלופה הגבוהים בענף. התוכנית גובשה בעקבות החלטה 43 של הממשלה מיום 31.5.2020 בנושא מטפלות ישראליות בקשישים סיעודיים. התוכנית מלווה במחקר הערכה, ובהתאם לתוצאותיו אגף הסיעוד ידרוש מחברות הסיעוד להפעילה בקרב כלל המטפלות. את התוכנית מפעילה עמותת עמדא ומשתתפות בה חמש חברות סיעוד שנבחרו באמצעות קול קורא. לתוכנית שני שלבים: קדם ניסוי – הפעלה של שתי קבוצות בשני יישובים על ידי ספק שירותים ארצי אחד ובליוי מחקר הערכה (שלב זה הסתיים והוצגו תוצאות ביניים), והניסוי – הפעלה של שמונה קבוצות בשמונה יישובים על ידי חמישה ספקים (מקומיים וארציים), יהודים וערבים.
- **בתכנון: עיר מקדמת הזדקנות מיטבית (muni 100)**
לאור העובדה כי יותר משליש מהנולדים כיום צפויים לעבור את גיל 100, גובשה תוכנית לקידום הזדקנות מיטבית (muni100). התוכנית שואפת לסייע לרשויות המקומיות להיערך להזדקנות האוכלוסייה בעידן של 100 שנות חיים והיא מבוססת על למידה ממודל "ערים ידידותיות לגיל" שפותח על ידי ארגון הבריאות העולמי (WHO). הנחת היסוד של התוכנית היא כי לרשות המקומית השפעה רבה על יכולתו של האזרח להיות נוכח ופעיל במרחב הציבורי הפיסי, החברתי והכלכלי ובנגישות למידע.

6 הרוב המכריע נשים לכן נקטנו לשון נקבה.

הניסיון בעולם מלמד כי ככל שהאדם מזדקן הוא נוטה יותר להסתגר בביתו ובמרחב הקרוב לו - הרחוב והשכונה. לרשות המקומית השפעה ניכרת על ההחלטה לצאת מהבית אל המרחב הציבורי ולהיות פעיל בו, ובידיה השפעה רבה ביותר על הנגישות במרחב הציבורי, על הפעילות החברתית המתקיימת בו, על נגישות המידע ועוד.

את התוכנית יפתחו וינהלו בשותפות משרדי הרווחה והביטחון החברתי, המשרד לשוויון חברתי, משרדי הבריאות, האוצר, רה"מ, הבינוי והשיכון והתחבורה בשיתוף אגף הקרנות בביטוח הלאומי, מפעל הפיס, מרכז השלטון המקומי, גיוינט-אשל ובעלי עניין נוספים.

מטרת המהלך – הגברת הנוכחות וההשתתפות של אזרחים ותיקים במרחב הפיזי, החברתי והכלכלי (כולל בהיבטי בריאות) של הרשות המקומית. זאת, כחלק מחזון רחב שתכליתו לעצב את ה-DNA של הרשויות המקומיות בישראל לקידום הזדקנות מיטבית של תושביהן

הקן לילדים ונוער בסיכון

- **הסתיים: מיזם "פנימה" למשפחות במצבי הזנחה קשים.** התוכנית הופעלה לראשונה ב-2018 כניסוי משותף של משרד הרווחה, ביטוח לאומי וקרן רש"י, כדי לספק מענה מיטבי בקהילה למשפחות הנמצאות במצב קיצוני של הזנחה ופגיעה ושילדיהן על סף הוצאה מהבית. התוכנית נועדה להפחית את מצבי הסיכון וההזנחה בקרב הילדים ולספק חלופה לשילובם מחוץ לבית, בסביבה ביתית ומוגנת. התוכנית פעלה בחמישה יישובים ובתום ארבע שנים הוטמעה על ידי משרד הרווחה והביטחון החברתי.
- **בביצוע: "חוות רימון", חווה חקלאית חינוכית-טיפולית לנוער המנותק ממערכת החינוך או על סף ניתוק.** התוכנית היא פרי יוזמה משותפת של משרד הרווחה – תוכנית יתד והשירות לנוער, צעירים וצעירות, - ושל קרנות הביטוח הלאומי. בחווה, הנמצאת בקיבוץ להב בדרום, מתקיימת פעילות המבוססת על חקלאות ככלי טיפולי, המעצים את תחושת הביטחון העצמי, המסוגלות והערך העצמי. בחווה עשרות דונמים של ירקות ועצי פרי, בהם חקלאות יער, מטע זיתים וכרם ענבים. הפעילות החקלאית מהווה אתגר, מעוררת עניין ויש בה יצירה של ממש, ובני הנוער חווים באמצעותה הצלחה בביצוע – תוצרת חקלאית מגוונת הנמכרת בשוק האיכרים שבחווה מדי יום שישי.
- **בתכנון: מיזם משותף עם המרכז הישראלי להתמכרויות – סיוע לגופים המטפלים בהתמכרויות, בייחוד של נוער וצעירים (18-26).** ארבעה חלקים למיזם:
 1. מניעה והסברה - לצמצום מספר המתמכרים בקרב בני הנוער וצעירים, לצמצום השימוש בחומרים והתנהגויות שליליים, להעלאת המודעות לבעיה ולהפחתת הסטיגמה השלילית כדי להגדיל את שיעור הניגשים לטיפול.
 2. טיפול - פתיחת קליניקה לטיפולים פרטניים, טיפולים בקבוצות וסיוע למשפחות המכורים.
 3. הכשרה - הכשרת צוותי חינוך ומטפלים/ות לאיתור מוקדם של סיכונים ולטיפול יעיל יותר. ההכשרה תתקיים במרכז הישראלי להתמכרויות ותותאם לאנשי המקצוע השונים.
 4. מחקר - לאיתור היקף הבעיה ומרכיביה, למציאת פתרונות מיטביים ולליווי כל חלק בתוכנית.

הקרן למפעלים מיוחדים

- הסתיים: שכונות בשינוי – לחיזוק קהילות וצעירים בפריפריה**

מיזם משותף לקרן למפעלים מיוחדים ולקרן שחף, לחיזוק קהילות וצעירים בפריפריה הגיאוגרפית-חברתית של ישראל, מתוך התפיסה שהקהילות היא מנוע לצמיחה והתחדשות. המיזם נועד לשפר את איכות החיים של האוכלוסייה בכלל ושל קבוצות סיכון בפרט, באמצעות חיזוק הקהילות האקטיביסטיות, החינוך, התרבות, הרווחה, הביטחון האישי ושיפור המרחב הציבורי. הפעילות הוגדרה ונבחנה באמצעות מדדים על אף הקושי למדוד נושאים אלו והתקיימה כניסוי במשך 3 שנים בארבעה יישובים.

לאור הצלחתו של המיזם, קיבלו כל הרכזים בכל הרשויות תפקיד קבוע במסגרת השירותים העירוניים המופעלים בשכונה והם ממשיכים בפעילות ברוח הפרויקט גם לאחר סיומו. זאת ועוד: הידע הרב שנצבר בשנות הפעילות משמש היום כבסיס לתוכנית ארצית רחבה, **קהילה מיטיבה**, שבה שותפים הגוינט, משרד הרווחה והביטחון החברתי, קרן שחף, הקרן למפעלים מיוחדים וארגונים נוספים. התוכנית, שנועדה לחזק את הקהילות ברשויות על-פי התפיסה של **שכונות בשינוי**, עתידה לפעול ב-2023 ב-16 יישובים.
- בביצוע: שווה פיתוח – למען אנשים עם מוגבלויות במרחב הצרכנות**

תוכנית חדשנית הפועלת לצמצום ההדרה של אנשים עם מוגבלויות במרחב הצרכנות. התכנית מופעלת על ידי הקרן למפעלים מיוחדים יחד עם גוינט ישראל וציונות 2000.

במסגרת התוכנית חברות עסקיות מובילות במשק מקבלות ליווי כדי לפתח שירותים ומוצרים המותאמים לאנשים עם מוגבלות, במטרה להרחיב את העצמאות והשוויון שלהם בתחום הצרכנות. בנוסף התוכנית מקדמת אקטיביזם ופיתוח קול צרכני של אנשים עם מוגבלות ושל ארגונים ועמותות חברתיות, כדי ליצור דיאלוג עם עסקים להבטחת מרחב צרכנות שוויוני ומרובה במוצרים ושירותים המותאמים לאנשים עם מוגבלות.
- בתכנון: מעורבות חברתית לצעירים וצעירות ערבים המוחרים מהחברה**

ב-2022 פורסם קול קורא להגשת בקשות לפיתוח תוכניות חדשניות לקידום ומעורבות חברתית של צעירים וצעירות בהדרה בחברה הערבית. המיזם הוא פרי שיתוף פעולה של הקרן למפעלים מיוחדים, תוכנית יתד של משרד הרווחה והביטחון החברתי וקרן גנדיר. הצורך בפיתוח מענה זה עלה לנוכח הקשיים הרבים שחווים צעירים ערבים בכלל וצעירים בהדרה בפרט, בתקופת הבגרות הצעירה (18-24). התוכנית נועדה לקדם מעורבות חברתית של צעירים אלה בסביבה שהם חיים בה ובכך לחזק את תחושת הזהות, השייכות והניידות החברתית שלהם.

במסגרת הקול הקורא הוגשו 59 בקשות שנבדקו בדיקה מקיפה והתקבלו 17 תוכניות שגובשו למודל הפעלה. בסוף השנה נחתמו הסכמים עם 17 ארגוני חברה אזרחית ורשויות מקומיות בפריסה ארצית, והם עתידים להתחיל להפעיל בשנת 2023 את התוכניות הללו. התוכניות ילוו במחקר הערכה.

קֶרן מְנוּף לְמִנִּיעַת תְּאֻנּוֹת בַּעֲבוּדָה

- הסתיים: פיתוח אגרות חוב חברתיות למניעת תאונות עבודה**

תכנית ההפעלה התבססה בין היתר על למידה מן הנעשה בעולם ואיתור הענף המתאים. לשם כך, בשלב הראשון נעשתה סקירה לצורך זיהוי הענף המיטבי ונסקרו מחקרים לגישות שונות ולבניית מודל כלכלי.

בשלב השני התוכנית הופעלה בשטח והתמקדה בבטיחות בענף הבנייה לאור ריבוי התאונות על פי נתוני אגף נפגעי עבודה. בשלב זה שולבו תיאוריות מתחום הפסיכולוגיה הכלכלית ונעשה שימוש בכלים טכנולוגיים חדשניים. את התוכנית ליווה דוח מחקר שעל-פי ממצאיו ניתנו בו גם המלצות לעתיד.
- בביצוע: תעשייה בטוחה עם המרכז הישראלי לבטיחות וגהות**

תוכנית בטיחות למפעלים ובתי מלאכה קטנים בצפון הארץ שמספק המרכז הישראלי לבטיחות וגהות. על-פי חוקי העבודה במפעלים קטנים (פחות מ-50 עובדים) אין חובה למנות ממונה בטיחות. בעקבות תאונות עבודה רבות פיתח המרכז מערך הדרכה המתבסס על מערכת VR ייחודית, חדשנית לעובדים ומנהלים בענפי התעשייה והבנייה. המערכת ממחישה תרחישי סכנה, שימוש באמצעי מיגון וזהירות אישיים ומפעליים ומציגה דרכים למנוע תאונות בסביבת העבודה הקרובה והרחבה. ההדרכה מותאמת לכל מפעל בהתאם למצב הבטיחות והמפגעים הקיימים בו ומסופקת למפעלים בכל התחומים (מסגרות, יקבים ומפעלי ייצור שונים למשל מטבחים ועוד).
- בתכנון: הכשרה לעובדים בשליחויות בשיתוף הרשות הלאומית לבטיחות בדרכים**

שליחים, מעצם עבודתם, נמצאים בסיכון גבוה למעורבות בתאונות דרכים בשל תדירות הרכיבה שלהם ובשל מהות עבודתם, שבה מהירות מביאה לרווח. על פי נתוני הרשות הלאומית לבטיחות בדרכים (הרלב"ד) בתאונות שבהן מעורבים רוכבי אופנוע, הגילים העיקריים של הנפגעים הם 20-35. בשנת 2022 לבדה נהרגו בתאונות 77 רוכבי אופנוע והשליחים הם בדרך כלל בגילים אלה. קרו מנוף עתידה לצאת במיזם משותף עם הרלב"ד ותסייע במימון קורסים להכשרת שליחים רוכבי אופנוע. ההכשרה תתמקד בין השאר בתפיסת הסכנה של הרוכב, היכולת לזהות סכנות ולהימנע מהן ותכנון הרכיבה ותזמונה, והיא תלווה במחקר.