

רמת החיים הכלכלית של האוכלוסייה המבוגרת

מירי אנדבלד ורפאלה כהן¹

הפרק עוסק ברמת החיים הכלכלית של האוכלוסייה המבוגרת בישראל ומתמקד בעיקר בהיבט ההכנסה. הממצאים מצביעים על הבדלים גדולים ברמת החיים של קבוצות שונות באוכלוסייה הנסקרת. פערים גדולים ברמת ההכנסה, אף מעבר לציפיות המוקדמות ממקורות נתונים אחרים, נצפו בין ותיקים לבין קבוצות המיעוט: ההכנסה המתוקנת לנפש של האוכלוסייה הוותיקה גדולה פי 1.5 מזו של העולים ופי שלושה מזו של הערבים. פערים גבוהים נמצאו גם בין משקי בית שבראשם גברים לעומת אלה שבראשם נשים. רמת החיים הנמוכה ביותר נצפתה בקבוצות הגיל הקיצוניות (עד 55 ומ-70 ומעלה), ובעיקר בצעירה שבהן. רמת החיים הגבוהה ביותר מושגת בגילאי 60-65 ויורדת לאחר מכן, עם הפרישה מעבודה. ממדי העוני ורמת אי השוויון בהתחלקות ההכנסה של האוכלוסייה גבוהים. למרכיב הזקיפה בדיוור בבעלות השפעה ממתנת על רמת העוני ואי השוויון בהכנסות, בשל השיעור הגבוה יחסית של בעלי דירות בישראל.

מבוא

עלותה של אוכלוסיית הגיל המבוגר, הכרוכה בדרך כלל בתמיכה כספית ובאספקת שירותי בריאות, היא סוגייה מרכזית במדינות המפותחות בעידן של תוחלת חיים מתארכת אל מול רמת פרויון נמוכה. התפתחויות אלה צפויות להמשיך להשפיע באורח מרחיק לכת על רמת החיים של הקשישים, ובכלל זה על הכנסתם. ההכנסה היא ללא ספק אינדיקטור חשוב ביותר לרמת החיים של משקי הבית של האוכלוסייה בגיל המבוגר ולבדיקת ממדי העוני והאי-שוויון שלה. ממצאים שהצטברו עד כה בתחום הכנסות קשישים בישראל מצביעים על כך שרמת הכנסתם של הקשישים דומה, בממוצע, לרמה בכלל האוכלוסייה. ואולם

1 מינהל המחקר והתכנון, המוסד לביטוח לאומי.

ברור שהרכב הכנסתם נבדל באופן מהותי מזה של שאר האוכלוסייה: עם המעבר לגיל הפרישה מחליפה ההכנסה מביטוח פנסיוני – ממלכתי, שמקורו בעבודה – את ההכנסה מעבודה כמרכיב העיקרי בהכנסת משק הבית.

מקובל לחלק את ההכנסה מביטוח פנסיוני לשלושה רבדים: הרובד הראשון מורכב מהכנסה מתוכניות ביטוח ממלכתיות. בישראל מתבסס רובד זה על מודל אוניברסלי וגבייתי. הרובד השני הוא ההכנסה מפנסיה תעסוקתית. הרובד הראשון והשני יחד מהווים את עיקר הכנסותיה של האוכלוסייה המבוגרת. הרובד השלישי, הפחות שכיח ומשמעותי מבחינת היקפו,² מתייחס להכנסה שוטפת מתוכניות חיסכון ומקופות גמל. ההכנסה מושפעת כמובן ממאפיינים דמוגרפיים של האוכלוסייה הקשישה, ובעיקר הגיל, צורת המגורים (בודד או זוג, בדירה בבעלות או בדירה בשכירות) והמגדר (Smeeding & Sandstrom, 2005). ואולם גם למערכת הציבורית, הקובעת את היקפו ומידת נדיבותו של הרובד הראשון (ובמידה פחותה גם של הרובד השני, דרך מרכיב הפנסיה של עובדי הממשלה), השפעה רבה על הכנסתם של הקשישים, ומתוך כך גם על רמת העוני ואי השוויון בהכנסות (Myles, 1989; Smeeding & Kent Weaver, 2001).

סקר ייעודי לאוכלוסיית הקשישים נערך בפעם האחרונה לפני כעשור בלמ"ס (סקר בני שישים ומעלה 1997-1998). אף שאין אוכלוסיית הסקר של הלמ"ס חופפת במלואה לאוכלוסיית הסקר SHARE (שכן הסקר הנוכחי מתייחס לאוכלוסיית בני 50 ומעלה), ממצאים על הכנסות הקשישים מסקר הלמ"ס (גרא, מורגנשטיין ושמלצר, 2001) הראו, שלרוב משקי הבית הקשישים (85 אחוז) היתה הכנסה מהרובד הראשון, קצבאות זיקנה ושאיירים, ול-44 אחוז מהם היתה הכנסה מהרובד השני, פנסיה מעבודה. ל-16 אחוז היתה הכנסה מעבודה ול-28 אחוז הכנסה ממקורות אחרים. כשני שלישים מההכנסה הכספית במשקי בית של קשישים מקורם בקצבאות הביטוח הלאומי ובפנסיה (35 ו-31 אחוז בהתאמה), ורק כשליש מההכנסה בא מעבודה וממקורות אחרים. הממצאים הצביעו גם על פערים גדולים בהכנסותיהם של משקי בית המשתייכים לקבוצות שונות באוכלוסיית הקשישים: ההכנסה (המשפחתית) של יהודים ותיקים הגיעה לפי שניים ויותר מהכנסתם של ערבים ועולים, והכנסתו של גבר בודד היתה גבוהה יותר מהכנסתה של אישה בודדה ב-60 אחוז.

אינדיקטורים מעודכנים יותר בנוגע להכנסות קשישים בישראל, המתבססים על סקרי הכנסות והוצאות לכלל האוכלוסייה, מצביעים על כך שישראל, יחד עם ארצות הברית, מובילה ברמת אי השוויון בהתחלקות הכנסות הקשישים במדינות מערביות (Brown & Prus, 2003). זאת אף שמערכת התמיכות הכספיות בישראל היא אוניברסלית – מאפיין

2 גם בשל הדיווח הפחות מהימן מהדיווח על הכנסות ממקורות אחרים.

המשמש בדרך כלל אינדיקטור לרמה נמוכה יחסית של אי שוויון בקרב קשישים (Myles, 1989). בהיבט השוואתי בינלאומי הראו עיבודים, שנעשו על בסיס הנתונים של LIS (Luxemburg Income Study) ופורסמו³, שרמת תשלומי ההעברה לקשישים בישראל נמוכה ורמת העוני שלהם גבוהה באופן יחסי, וכן שמיקומה של ישראל במדרג המדינות, מבחינת הצלחת תשלומי ההעברה לחלץ קשישים מעוני, הוא נמוך בראייה בינלאומית. נתונים אחרים⁴ הצביעו על מיקומה של ישראל באמצע הסולם של מדינות ה-OECD בתחום התמיכה הכספית לקשישים כאחוז מהתמ"ג לנפש, אם כי בניכוי מרכיב הפנסיה לעובדי מדינה, ישראל יורדת אל תחתית הסולם. ניתן לסכם ולומר אפוא, שמערכת התמיכות הכספית לקשישים בישראל היא אמנם מקיפה ואוניברסלית, אך רמת הנדיבות הנמוכה שלה מהווה חסם בפני השגת יעדים של רמת עוני ואי שוויון נמוכים בקרב האוכלוסייה המבוגרת.

הפרק מנתח את דפוסי ההכנסה של המשפחות ומקצת דפוסי ההוצאה שלהן, בכלל האוכלוסייה הנסקרת ולפי מאפיינים שונים של ראש משק הבית. גודל המדגם והמידע שמוסיף בסיס הנתונים הנוכחי על הסקרים הקיימים מאפשרים לפלח את האוכלוסייה המבוגרת לקבוצות גיל ולקבוצות אחרות, ולבדוק את רמת חייה גם בזיקה למצבה המנטלי והבריאותי של אוכלוסיית הסקר.

בהמשך יובאו ההגדרות ששימשו לעיבוד הנתונים של פרק זה ולאחר מכן יוצגו הממצאים, שיעסקו בהרכב הכנסות הקשישים בכלל האוכלוסייה הנסקרת ובפילוח לפי קבוצות, ברמת העוני ואי השוויון בהכנסות ובמרכיב ההוצאות של המשפחות. בסוף הפרק נדון במסקנות ובהמלצות העיקריות העולות מניתוח הממצאים.

הגדרות

הממצאים המובאים בפרק מתבססים על הגדרות מסוימות של משתנים. הגדרות אחרות היו עשויות לשנות את התמונה המתקבלת במידה רבה. להלן תיאור קצר של ההגדרות העיקריות ששימשו לחישובים לצורכי כתיבת פרק זה.

3 ראו בסקירה השנתית של המוסד לביטוח לאומי לשנת 2005, עמ' 57.

4 ראו בסקירה השנתית של המוסד לביטוח לאומי לשנת 2006, עמ' 44.

הניתוח לאורך הפרק מתייחס ליחידה המשפחתית, ולא לנתוני הפרט. כראש משק הבית במקרה של זוג הוגדר הפרט בעל ההכנסות הגבוהות מבין שני בני הזוג, וכשלושני בני הזוג אין הכנסות – הראשון ברשימה.⁵

ההכנסה מוגדרת כהכנסה המשפחתית לאחר תשלומי העברה ולפני ניכוי מסים ישירים.

מרכיבי ההכנסה הם אלה:

- (א) ההכנסה מעבודה;
- (ב) הכנסה מפנסיה;
- (ג) ההכנסה מקצבאות – הכנסה הכוללת את כל קצבאות הביטוח הלאומי, למעט קצבת ילדים והבטחת הכנסה,⁶ ואת הקצבאות הניתנות למשפחות ממשרד הביטחון;
- (ד) הכנסה מקופות גמל, ביטוח וכו', מקורות הכנסה הקרויים גם רובד שלישי;
- (ה) הכנסה מהון;
- (ו) הכנסה משכר דירה זקוף על דירה בבעלות הדיירים;
- (ז) הכנסה, על כל מקורותיה, של בני משק בית אחרים (פרט לראש משק הבית ובן/בת הזוג).

ההכנסה הכוללת את כל המרכיבים שלעיל תכונה ההכנסה הכוללת, ועל פי רוב יתייחס הניתוח אליה. עם זאת, לצרכים מסוימים נעשה שימוש בהגדרת ההכנסה הכספית (ההכנסה הכוללת למעט ההכנסה הזקופה מדיר), ובכל מקרה כזה צוינו הדברים במפורש.

מספר הנפשות התקניות חושב בהתאם לסולם האיחוד האירופי, והוא שווה לשורש מספר הנפשות במשפחה.

לחישוב ממדי העוני שימשה הגישה היחסית, כשקו העוני הוגדר כ-50 אחוז (חלופה א') וכ-60 אחוז (חלופה ב') מההכנסה הכספית ברוטו לנפש תקנית.

הניתוח כולל התפלגויות לפי חמישונים. בכל המקרים, אלא אם צוין אחרת, מדובר בחמישונים שמוינו לפי ההכנסה הכוללת לנפש תקנית, וכל חמישון מונה 20 אחוז מהנפשות. מדד ג'יני לאי השוויון בהתחלקות ההכנסות חושב בשקלול הנפשות.

5 הגדרה זו מאפשרת מצב שבו גילו של ראש משק הבית נמוך מ-50, אם הוא בן הזוג של הקשיש ובעל ההכנסה הגבוהה יותר. בבדיקה מתברר כי שיעור המשפחות הללו הוא קטן: כ-2.5 אחוזים מכלל המשפחות, וכ-12 אחוז מהמשפחות שראשן עד גיל 55.

6 ההכנסה מהבטחת הכנסה הושמטה מהרשימה בשל טעות, שתוקן בגל השני של סקר SHARE-ישראל.

יצוין שכל העיבודים נעשו בהתאם למערכת המשקלות הקיימת נכון לכתיבת פרק זה.

ממצאים עיקריים

א) ההכנסות והרכבן

הסקר מתייחס ל-840 אלף משפחות. במחצית מהמשפחות ראש משק הבית קשיש (גיל 60 ומעלה לנשים, וגיל 65 ומעלה לגברים); כ-58 אחוז מראשי משק הבית עובדים; אוכלוסיית היהודים הוותיקים מהווה כ-87 אחוז מכלל אוכלוסיית הסקר, הערבים כ-5.5 אחוזים, והעולים מברית המועצות כ-7.5 אחוזים; לרוב ראשי משק הבית השכלה תיכונית (כ-60 אחוז), והיתרה מתפלגת שווה בשווה בין השכלה יסודית להשכלה על-תיכונית. ההתפלגות המפורטת של המשפחות לפי מאפיינים שונים של ראש משק הבית מובאת בנספח הלוחות.

לוחות 1 ו-2 מציגים את הכנסות המשפחות מהמקורות השונים בכלל אוכלוסיית הסקר ולפי חמישונים. לוח 1 מתייחס להכנסה הכוללת, ולוח 2 להכנסה הכספית (זו שאינה כוללת את מרכיב ההכנסה משכר דירה זקוף לדירות בבעלות). בכל אחד מהמקרים מוינו החמישונים על פי ההכנסה הרלוונטית לנפש תקנית.⁷ בחלקו הראשון של כל לוח מובא משקל מרכיב ההכנסה בסך ההכנסה הרלוונטית, ובחלקו השני חלקו של החמישון בסך ההכנסה. תרשים 1 ממחיש את התחלקות ההכנסה הכוללת למרכיביה בכל חמישון.

המצאים בלוח 1 מלמדים, שהרכב ההכנסה של המשפחות באוכלוסייה הנסקרת הוא כלהלן: ההכנסה מעבודה וההכנסה הזקופה מדירה בבעלות הדיירים – שני מרכיבי ההכנסה העיקריים – מהוות יחד 60 אחוז מההכנסה הכוללת, כשההכנסה מעבודה מהווה כשליש מסך ההכנסה הכוללת, וההכנסה הזקופה מדיוור כרבע ממנה. ההכנסה מפנסיה וההכנסה מקצבאות מגיעות כל אחת לשישית מסך ההכנסה, ואילו נפש ההכנסה השוטפת מהרובד השלישי (קופות גמל, ביטוח וכד'), מהון ומהכנסות של בני משק בית אחרים מגיע עוד לעשירית מההכנסה.

7 בנספח הלוחות מוצג לוח המראה שיש חפיפה רבה בין ההגדרות של שני החמישונים: כ-75 אחוז מהמשתתפים לחמישון הראשון, לפי ההגדרה של ההכנסה הכוללת, משתייכים לאותו חמישון לפי ההגדרה של ההכנסה הכספית. שיעור זה יורד ל-60-70 אחוז בחמישונים הביניים ועולה ל-87 אחוז בחמישון העליון.

לוח 1

משקל מרכיבי ההכנסה הכוללת לפי חמישונים

משקל מרכיבי ההכנסה בסך ההכנסה						
5	4	3	2	1	סה"כ	
100.0	100.0	100.0	100.0	100.0	100.0	סך ההכנסה הכוללת
38.4	28.3	25.4	17.1	19.0	32.2	הכנסה מעבודה
9.1	18.9	20.1	33.3	29.4	15.2	הכנסה מקצבאות
15.6	20.6	14.4	10.0	4.2	15.8	הכנסה מפנסיה
2.9	0.9	1.3	0.6	0.3	2.0	הכנסה שוטפת מקופו"ג, ביטוח וכד'
27.9	23.3	24.5	29.6	37.1	26.8	הכנסה זקופה מדירה בבעלות
3.1	5.1	11.3	7.0	7.5	5.1	הכנסות של בני משק בית אחרים
3.1	2.8	3.1	2.3	2.5	2.9	הכנסה מהון
53.9	22.0	13.2	8.1	2.8	100.0	חלקו של החמישון בסך ההכנסה

* החמישונים מוינו לפי ההכנסה הכוללת לנפש תקנית; כל חמישון מונה 20% מהנפשות

לוח 2

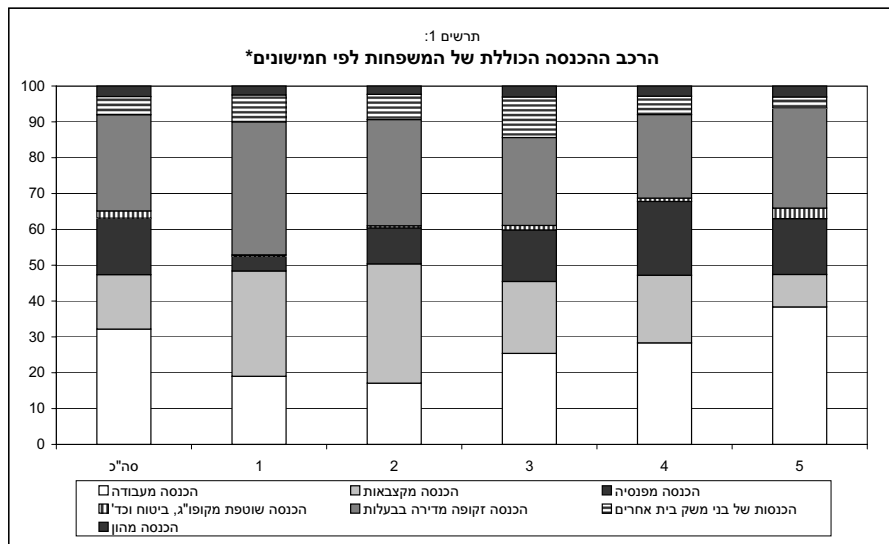
משקל מרכיבי ההכנסה הכספית לפי חמישונים

משקל מרכיבי ההכנסה בסך ההכנסה						
5	4	3	2	1	סה"כ	
100.0	100.0	100.0	100.0	100.0	100.0	סך ההכנסה הכספית
53.3	36.3	30.9	22.6	35.0	44.0	הכנסה מעבודה
12.5	22.5	33.3	51.0	39.8	20.8	הכנסה מקצבאות
22.2	22.9	23.9	11.5	2.6	21.6	הכנסה מפנסיה
3.9	1.5	1.8	0.5	0.2	2.8	הכנסה שוטפת מקופו"ג, ביטוח וכד'
4.3	12.1	6.7	10.0	14.7	6.9	הכנסות של בני משק בית אחרים
3.8	4.6	3.5	4.5	7.7	4.0	הכנסה מהון
66.9	18.5	9.8	3.6	1.2	100.0	חלקו של החמישון בסך ההכנסה

* החמישונים מוינו לפי ההכנסה הכספית לנפש תקנית; כל חמישון מונה 20% מהנפשות

מצב דברים זה משתנה כצפוי בפילוח לפי חמישונים: בעוד שמרכיב ההכנסה מעבודה מהווה כ-40 אחוז מהכנסתו של החמישון העליון, ומרכיב הקצבאות פחות מעשירית ממנה, ההכנסה מעבודה בחמישון התחתון מגיעה ל-20 אחוז בלבד, ואילו ההכנסה מקצבאות ל-30 אחוז. הרכב ההכנסות של החמישון השני דומה למדי לזה של החמישון

התחתון, אם כי ההכנסה מפנסיה גבוהה יותר, על חשבון ירידה בחלקה של ההכנסה הזקופה מדיוור. ההכנסה של בני משק בית אחרים נמוכה בשני החמישונים העליונים ביחס ליתר החמישונים, ומשקל ההכנסה מהון דומה בחמישונים השונים. מרכיב ההכנסה השוטפת מהרוברד השלישי זניח בגודלו (בדרך כלל קטן מאחוז אחד), למעט בחמישון העליון ששם משקלו דומה למרכיב ההכנסה מהון – כשלושה אחוזים.



* החמישונים מוינו לפי ההכנסה הכוללת לנפש תקנית; כל חמישון מונה 20% מהנפשות.

התבוננות במשקלים של מרכיבי ההכנסה הכספית (לוח 2) מעלה תמונה חדה אף יותר: בחמישון העליון מרכיב ההכנסה מעבודה הוא הדומיננטי ועולה על מחצית מסך ההכנסה, בעוד שבחמישון התחתון מרכיב ההכנסה הדומיננטי הוא כצפוי ההכנסה מקצבאות, המגיע לכ-40 אחוז ממנה. צירוף ההכנסה מעבודה ומפנסיה מגיע ל-76 אחוז מסך ההכנסה הכספית בחמישון העליון, לעומת שיעור הנמוך כמעט במחצית (39 אחוז) בשני החמישונים התחתונים. עם זאת היחס בין ההכנסה מעבודה להכנסה מפנסיה בשני החמישונים התחתונים הפוך: בחמישון התחתון ההכנסה מעבודה מהווה כשליש מההכנסה הכספית, ונתח ההכנסה מפנסיה זעום יחסית ליתר החמישונים (שלושה אחוזים), בחמישון השני, לעומת זאת, צונחת ההכנסה מעבודה ל-23 אחוז וההכנסה מפנסיה מזנקת ל-12 אחוז. ממצא זה מוסבר בהרכב הגילאי השונה בין שני החמישונים. ב-34 אחוז מהמקרים ראש משק הבית בחמישון התחתון נמצא בקבוצת הגיל הנמוכה ביותר (עד 55), לעומת 17-20 אחוז בכל יתר החמישונים במקביל, רק 20 אחוז מהחמישון התחתון שייכים לקבוצת הגיל הגבוהה (70 ומעלה) לעומת שיעורים גבוהים יותר (של 25

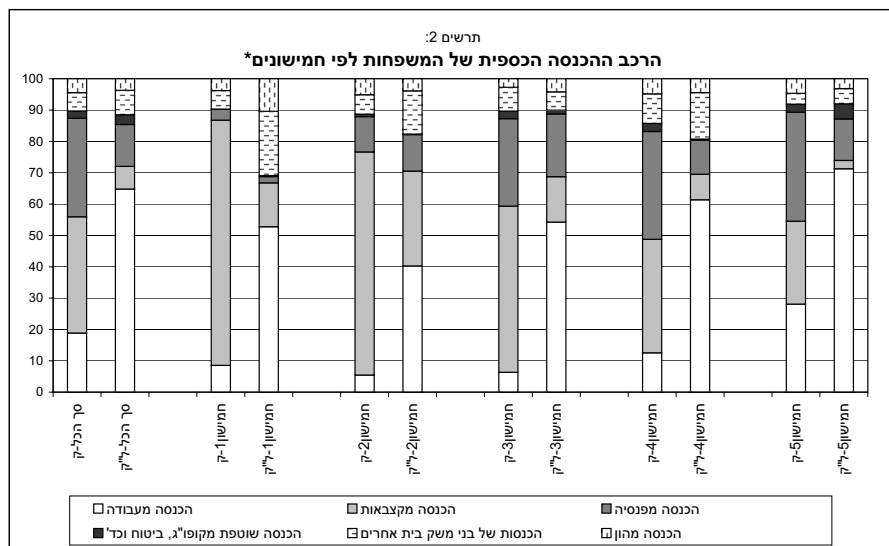
35- אחוז) ביתר החמישונים. בהתאם לכך, המשפחות בחמישון התחתון מאופיינות במספר נפשות גבוה יותר מאשר ביתר החמישונים – 3.0 ו-3.1 בחמישון הממוין לפי ההכנסה הכוללת ולפי ההכנסה הכספית בהתאמה, לעומת ממוצע של 2.5 נפשות בכלל האוכלוסייה הנסקרת.

ההכנסה מהון, כאחוז מההכנסה הכספית, הופכת להיות מרכיב משמעותי יותר בחמישון התחתון ומגיעה לשמונה אחוז מסך ההכנסה. ביתר החמישונים ההכנסה מהון קטנה יחסית לסך ההכנסה. משקל ההכנסות של בני משק בית אחרים הוא הגבוה ביותר בחמישון התחתון – 15 אחוז לעומת שבעה אחוזים בכלל האוכלוסייה. גם ממצא זה מוסבר בריבוי היחסי של הנפשות החיות במשק הבית בחמישון התחתון.

משקלן של הקצבאות בסך ההכנסה הכספית בחמישון התחתון נמוך מהמצופה. הוא נמוך יותר מאשר בחמישון השני וגבוה אך במעט מבחמישון השלישי. מעבר להסבר שלעיל בדבר קבוצת הגיל הצעירה יחסית המאפיינת את החמישון התחתון (ולפיכך משקל נמוך יותר של קצבת הזיקנה בהכנסתו), יש לכך עוד הסברים אפשריים: מרכיב הקצבאות בסקר כולל רק חלק מהקצבאות המשולמות בידי המדינה. כך, למשל, לא כלולות בו הקצבה להבטחת הכנסה וקצבאות הילדים – שסביר להניח שחלקן הגדול יותר מתרכז בחמישון התחתון, הן בשל רמת ההכנסה של חמישון זה והן בשל ההרכב הגילאי הצעיר יחסית. אפשר להסיק אפוא, כי רמת הקצבאות בחמישון התחתון מוטה כלפי מטה ביחס לחמישונים האחרים ולפיכך גם ההכנסה כולה. מלבד זאת, הקצבאות כוללות גם קצבה ממשד הביטחון, שהיא פחות פרוגרסיבית באופייה מקצבאות הביטוח הלאומי. בשל הכיסוי החלקי של קצבאות הביטוח הלאומי, חלקה היחסי בסך הקצבאות עולה מעבר לחלקה במציאות, וגם בעובדה זו יש כדי להסביר את המשקל הנמוך יחסית של מרכיב הקצבאות בחמישון התחתון.

התייחסות לחלוקה לפי ראשי משקי בית קשישים ושאינם קשישים בתוך החלוקה לחמישונים שופכת אור על ההבדלים הניכרים בהרכב ההכנסה הכספית של שתי קבוצות הגיל ברמת הכנסה נתונה. תרשים 2 מראה שהדומיננטיות של מרכיב ההכנסה מקצבאות בחמישון התחתון היא נחלתה של האוכלוסייה הקשישה בלבד, ואילו אצל האוכלוסייה הלא-קשישה ההכנסה העיקרית בחמישון התחתון היא מעבודה. התמונה הכללית המצטיירת מהתרשים היא שהשוני בהרכב ההכנסות של החמישונים מיטשטש, כשמתייחסים לאוכלוסייה הלא-קשישה, שאצלה ההכנסה מעבודה היא המרכיב הדומיננטי לאורך כל החמישונים, ומנגד מתחדד, כשמתייחסים לאוכלוסייה הקשישה. בעוד שחלקן של סך ההכנסות מהרובד הראשון (קצבאות) והשני (פנסיה) דומה בכל החמישונים בגיל הזיקנה, התמהיל בין שני החלקים נבדל מהותית: בחמישון הראשון הדומיננטיות של הקצבאות בסך ההכנסה הכספית מוחלטת: משקלה מגיע ל-78 אחוז, ומשקל ההכנסה מפנסיה זניח – כ-3.5 אחוזים. יחס זה בין שני המרכיבים הולך וקטן עד

לשוויון בעשירון הרביעי (36 ו-34 אחוז לקצבאות ולפנסיה בהתאמה) ולהיפוך המגמה בחמישון העליון: ההכנסה מקצבאות יורדת ל-27 אחוז, וההכנסה מפנסיה מגיעה ל-34 אחוז.



* החמישונים מוינו לפי ההכנסה הכספית לנפש תקנית; כל חמישון מונה 20% מהגפשות

בחינת חלקם של החמישונים בסך ההכנסה (לוח 1) מרמזת על רמה גבוהה של אי שוויון: בעוד שחלקו של החמישון התחתון נמוך משלושה אחוזים מסך ההכנסה, חלקו של החמישון העליון מגיע לשיעור של 54 אחוז מההכנסה הכוללת. נרחיב על כך בהמשך הפרק. הנתונים לפי ההכנסה הכספית קיצוניים אף יותר, שכן מרכיב ההכנסה הזקופה מדויר ממתן את ממדי אי השוויון בהכנסות: חלקו של החמישון התחתון בסך ההכנסה הכספית מגיע ל-1.2 אחוזים, והוא גדל לארבעה אחוזים בחמישון השני ולשיעור כפול מכך בחמישון השלישי. החמישון הרביעי מחזיק מעט פחות מחמישית ההכנסה של אוכלוסיית המחקר, והחמישון העליון גורף 67 אחוז ממנה.⁸

לוח 3 מציג את שיעור המדווחים על מקורות ההכנסה העיקריים, ולוח 4 מראה את ההכנסה לנפש תקנית כאחוז מההכנסה הממוצעת בכל מקור הכנסה. בשני הלוחות מובאים הנתונים לפי מאפיינים שונים של ראש משק הבית.

8 השם השוואה, הנתונים לכלל האוכלוסייה מסקר הכנסות 2005 מצביעים על כך שחלקו של החמישון העליון בכלל ההכנסות הכספיות לאחר תשלומי העברה ולפני מסים ישירים אינו עולה על 50 אחוז.

לוח 3

שיעור המשפחות המקבלות הכנסה ממקורות שונים לפי תכונות ראש משק הבית,

באחוזים

בני מ"ב אחרים	זקיפה מדיור	הכנסה מפנסיה	קצבות ביטוח לאומי	הכנסה מעבודה	
24.3	81.9	31.8	57.8	44.2	סך הכול
					קבוצות גיל:
41.5	84.6	8.6	18.7	70.5	עד 55
26.2	83.8	19.8	24.5	67.5	59-55
24.4	84.7	38.3	53.2	48.3	64-60
20.0	77.2	45.7	90.7	28.9	69-65
13.0	79.9	46.1	93.5	15.3	70+
					קשישים ושאינם קשישים:
32.4	84.6	17.6	24.3	67.2	אינם קשישים
16.7	79.3	45.2	89.6	22.5	קשישים
					קבוצת אוכלוסייה:
20.4	86	35.4	56.9	45.4	ותיק
33.2	90.4	15.5	59.2	30.5	ערבי
63.0	28.5	1.7	68.1	40.3	עולה מרוסיה
					מגדר:
22.0	85.5	35.9	57.7	47.9	גברים
26.6	78.3	27.6	58	40.5	נשים
					מצב תעסוקתי:
22.8	78.7	44.5	80.3	13.1	לא עובד
26.4	86.3	14.2	26.7	87.2	עובד
					השכלה:
19.8	82.8	33.6	79.7	25.8	יסודית לרבות לא למדו
23.9	83.2	33.4	54.2	46.9	ח"ב+תיכון
30.2	77.2	25.4	46.6	55.1	על תיכוני

נתוני לוח 3 מלמדים, ששיעור המשפחות הנהנות מפנסיה בגיל הזיקנה נמוך מ-50 אחוז בכלל האוכלוסייה הנסקרת, ושיעור המקבלים שכר מעבודה אצל הלא-קשישים מגיע לכשני שלישים. שיעור המדווחים על הכנסה מעבודה בקבוצת הגיל הצעירה (גיל ראש משק הבית עד 55) עומד על כ-70 אחוז, והוא הולך וקטן בהדרגה על פני קבוצות הגיל עד

לשיעור של 15 אחוז בקבוצת הגיל המבוגרת (מעל 70). גם שיעור המדווחים על הכנסה מפרטים אחרים במשק הבית נמצא באותו מתווה של ההכנסה מעבודה, והוא יורד בהדרגה מ-42 אחוז בקבוצת הגיל הצעירה ביותר ל-13 אחוז בקבוצת הגיל המבוגרת ביותר. ההכנסות מפנסיה ומקצבאות הן תמונת הראי של ההכנסה מעבודה ומפרטים אחרים במשק הבית: הן הולכות וגדלות על פני מדרג הגיל. שיעור המדווחים על הכנסה זקופה מדירות בבעלות נע סביב 80 אחוז לאורך קבוצות הגיל השונות. יצוין שגם על הכנסה מהון (שאינה מופיעה בלוח) מדווחים 40-50 אחוז ממשקי הבית לאורך כל קבוצות הגיל.

בדיקת שיעור המדווחים על מקורות ההכנסה לפי מגדר מעלה, שבמקורות ההכנסה המושפעים מדפוסים ההשתתפות בכוח העבודה (עבודה ופנסיה) וכן בהכנסה הזקופה מדיוור השיעורים במשקי בית של גברים גבוהים מאלה של נשים. שיעור המדווחים על ההכנסה מקצבאות ביטוח לאומי זהה, ושיעור המדווחים על הכנסה של פרטים אחרים במשק הבית גבוה יותר אצל נשים. בפילוח לפי קבוצות אוכלוסייה הפערים הגדולים ביותר בשיעורי המדווחים על מקורות הכנסה נמצאו בסעיפים אלה: הכנסה מפנסיה (פחות משני אחוזים מהעולים לעומת 16 ו-35 אחוז אצל הוותיקים והערכים, בהתאמה); הכנסה הזקופה מדיוור (כ-29 אחוז מהעולים לעומת 86 ו-90 אחוז אצל הוותיקים והערכים, בהתאמה) הכנסה מפרטים אחרים במשק הבית (63 אחוז מהערכים, לעומת 33 אחוז אצל העולים ו-20 אחוז אצל הוותיקים). שיעור המקבלים הכנסה מקצבאות ביטוח לאומי הולך ויורד עם העלייה ברמת ההשכלה: מכ-80 אחוז אצל בעלי השכלה יסודית ל-54 אחוז אצל בעלי השכלה תיכונית ול-47 אחוז אצל בעלי השכלה גבוהה. קשר בכיוון ההפוך נמצא בנוגע להכנסה מעבודה. ירידת שיעורי הנהנים מפנסיה בקרב בעלי השכלה גבוהה ביחס לשתי הקבוצות האחרות נובעת מהמתאם הקיים בין בעלי השכלה גבוהה לבין האוכלוסייה הפחות מבוגרת בסקר.

נתוני לוח 4 מאפשרים לראות את העלייה ההדרגתית בהכנסה עד לגיל היציאה משוק העבודה ואת ההתייבשות או הירידה שבאות לאחריה (בהתאם להגדרת ההכנסה), בקבוצות הגיל שבין 65 ל-69 ו-70 ומעלה. הממצאים לפי קבוצות אוכלוסייה מראים שהכנסת הוותיקים עולה על ההכנסה הממוצעת בשישה-שמונה אחוזים (בהתאם להגדרת ההכנסה הנבחרת), אך רב המרחק בינה לבין ההכנסה ביתר קבוצות האוכלוסייה: באוכלוסייה הערבית אין ההכנסה עולה על כ-40 אחוז מההכנסה הממוצעת, ובאוכלוסיית העולים ההכנסה נעה סביב מחצית מההכנסה הממוצעת, כשמדובר בהכנסה הכוללת, וסביב כ-70 אחוז ממנה, כשמדובר בהכנסה הכספית. פער זה בהכנסה היחסית של העולים לפי הגדרת ההכנסה מוסבר בשיעור הבעלות הנמוך על דירות בקרב קבוצת העולים (כ-30 אחוז לעומת 80 אחוז ויותר בכלל האוכלוסייה), ומתוך כך בתוספת נמוכה הנובעת מהכללת מרכיב זה בהכנסה.

לוח 4

ההכנסה לנפש תקנית ממקורות שונים לפי תכונות ראש משק הבית, ש"ח

בני מ"ב אחרים	זקיפה מדויר	הכנסה מפנסיה	קצבות ביטוח לאומי	הכנסה מעבודה	הכנסה כספית	הכנסה כוללת	
100.0	100.0	100.0	100.0	100.0	100.0	100.0	סך הכול
							קבוצות גיל:
131.2	79.9	24.8	28.5	153.0	89.5	86.9	עד 55
118.2	107.9	82.5	33.2	158.4	102.9	104.2	59-55
99.4	146.7	107.0	72.9	130.6	115.6	124.0	64-60
120.5	97.8	146.3	177.5	63.0	115.9	111.0	69-65
53.7	87.9	137.3	168.5	26.7	89.4	89.0	70+
							קשישים ושאינם קשישים:
118.2	100.2	61.9	34.8	160.2	103.0	102.3	אינם קשישים
82.7	99.8	136.1	161.7	43.0	97.1	97.9	קשישים
							קבוצת אוכלוסייה:
81.6	111.8	112.2	98.4	109.9	106.3	107.8	ותיק
44.8	39.4	41.6	97.3	7.5	37.9	38.3	ערבי
349.7	6.9	1.5	120.3	51.4	71.5	54.2	עולה מרוסיה
							מגדר:
86.9	99.0	118.4	101.5	134.5	120.2	114.5	גברים
113.1	101.0	81.5	98.5	65.4	79.8	85.5	נשים
							מצב תעסוקתי:
102.0	84.4	136.6	143.1	15.8	83.6	83.8	לא עובד
97.3	121.6	49.3	40.4	216.6	122.7	122.4	עובד
							השכלה:
71.8	43.4	63.0	123.3	31.8	63.0	65.9	יסודית לרבות לא למדו
99.9	131.3	108.6	99.9	109.3	107.3	106.6	ח"ב+תיכון
128.9	63.2	112.6	76.8	141.7	116.0	114.8	על תיכוני

בבחינת הממצאים לפי מגדר בולט הפער העצום שבין ראשי משק בית נשים וגברים בנוגע למקורות ההכנסה המושפעים מדפוסי התעסוקה והשכר: הכנסתם של ראשי משק בית גברים מעבודה גבוהה פי שניים מזו של נשים, והכנסתם מפנסיה תעסוקתית גבוהה פי 1.5. הבדלים אלה נובעים משיעור ההשתתפות הנמוך יותר של נשים בשוק העבודה ומשעות העבודה המעטות יותר שלהן, שני גורמים המשפיעים על רמת שכרן ועל הזכויות

הסוציאליות שצברו, כמו גם ממשלחי היד שלהן המאופיינים בשכר נמוך יותר משכר הגברים. על אף השיעור הגבוה של ערבים בעלי דירות (כ-90 אחוז לעומת כ-80 אחוז בממוצע), הכנסתם הזקופה מדיור קטנה משמעותית מההכנסה המקבילה של הוותיקים, ממצא המוסבר הן בערך הדירה הנמוך יחסית והן במספר הנפשות הממוצע הגבוה יותר אצל הערבים. הכנסתן של קבוצות הגיל הקיצוניות, הצעירה ביותר והגבוהה ביותר, נמוכה ביחס לממוצע ב-20 ו-13 אחוז בהתאמה.

עוד ממצאים בולטים בנוגע לערבים ולעולים בלוח 4 הם אלה: (א) ההכנסה הנמוכה של ערבים מעבודה ביחס לקבוצות אחרות – כשמונה אחוזים בלבד מסך ההכנסה מעבודה; ממצא זה מוסבר בגודל משק הבית, בשכר נמוך ובהשתתפות המאוד נמוכה של נשים ערביות מבוגרות בשוק העבודה; (ב) הפנסיה והזקיפה מדיור הן מרכיבי אפסי בהכנסתם של העולים אל מול תרומתם הגבוהה של בני משק בית אחרים. ההכנסה מבני משק בית אחרים גבוהה פי 3.5 מהממוצע של מרכיב זה בכלל האוכלוסייה ומוסברת בהיקף הגבוה יחסית של משפחות החולקות משק בית משותף בקבוצת אוכלוסייה זו.

ההכנסה הכספית והכוללת עולה עם העלייה בהשכלה, כשהעלייה העיקרית היא בין ההשכלה היסודית להשכלה התיכונית. בשל האחוז הגבוה של בעלי השכלה נמוכה בקבוצת הגיל 70 ומעלה (כמעט מחצית מבעלי ההשכלה היסודית נמצאים בקבוצה זו), ההכנסה מעבודה בקבוצת השכלה זו מהווה פחות משליש מהכנסה מעבודה בכלל האוכלוסייה, ואילו קצבאות הביטוח הלאומי גבוהות ב-23 אחוז ביחס לכלל האוכלוסייה. ההכנסה במשפחות שבראשן קשיש רחוקה בשניים-שלושה אחוזים מההכנסה הממוצעת, ואילו ההכנסה במשפחות שראשן אינו קשיש עולה על ההכנסה הממוצעת בשיעור דומה.

לוח 5 מציג את נתוני ההכנסה הממוצעת לנפש תקנית לפי מצב בריאות אובייקטיבי וסובייקטיבי,⁹ בחלוקה לאוכלוסייה שבגיל העבודה ואחריו. כידוע, המשתנה המתווך החשוב ביותר בין מצב הבריאות לבין ההכנסה הוא משתנה התעסוקה. לפיכך משולבים בלוח גם נתוני התעסוקה של ראש משק הבית כשמדובר באוכלוסייה שבגיל העבודה. באשר לאוכלוסייה בגיל העבודה נמצא כמצופה, שההכנסה הכספית הנמוכה ביותר מצויה אצל הלא-עובדים שמצב בריאותם הסובייקטיבי הוא הגרוע ביותר, אם כי אין היא רחוקה מהמקבילה לה לפי מצב בריאות אובייקטיבי. עם זאת, לא נמצא הבדל מובהק בגובה הכנסתם של העובדים שמצבם הבריאותי טוב ובינוני. ההכנסה של בעלי הבריאות הלקויה נמוכה ב-40 אחוז מההכנסה הממוצעת, בשונה משתי קבוצות הבריאות האחרות, שאצלן ההכנסה גבוהה מהממוצע. בבדיקה לפי המצב הסובייקטיבי נראה שנתוני ההכנסה

9 מצב הבריאות האובייקטיבי הוגדר על פי המשתנה חוזק תפיסת כף היד (Grip strength) שחולק לשלוש רמות חוזק ככל מין בנפרד. גם משתנה הבריאות הסובייקטיבית חולק לשלוש קטגוריות בהתאם לתשובות הנשאל בנוגע למצב בריאותו.

של בעלי הבריאות האובייקטיבית הטובה והבינונית מתלכדים. ואכן בדיקה מעלה כי 60 אחוז מבעלי המצב הבריאותי האובייקטיבי הבינוני מעריכים את עצמם כבעלי בריאות טובה, מה שעשוי לספק אינדיקציה לכך שהנטייה הרווחת יותר אצל האוכלוסייה המבוגרת היא להעריך את המצב הבריאותי כטוב יותר מהמצב כפי שהוא. באשר לאוכלוסייה שאינה בגיל העבודה הממצאים בלוח מצביעים על ירידה עקבית בהכנסות עם הירידה במצב הבריאותי – האובייקטיבי והסובייקטיבי גם יחד.

לוח 5

שיעור מההכנסה הכוללת והכספית לנפש תקנית לפי מצב בריאותי

הכנסה כספית	הכנסה כוללת			
100.0	100.0			סך הכל
				תפיסת בריאות אובייקטיבית
104.6	107.8	סה"כ	בני 50-65	טובה
74.7	84.8	לא עובר		
114.2	115.2	עובר		
133.1	131.7	סה"כ	בני 65 ומעלה	
107.9	103.1	סה"כ	בני 50-65	בינונית
89.6	81.9	לא עובר		
118.6	115.4	עובר		
100.7	106.3	סה"כ	בני 65 ומעלה	
60.1	58.6	סה"כ	בני 50-65	גרועה
56.8	54.5	לא עובר		
		עובר*		
83.3	79.2	סה"כ	בני 65 ומעלה	
				תפיסת בריאות סובייקטיבית
110.4	113.6	סה"כ	בני 50-65	טובה
91.9	97.2	לא עובר		
116.8	119.2	עובר		
115.1	118.6	סה"כ	בני 65 ומעלה	
76.6	69.8	סה"כ	בני 50-65	בינונית
63.5	60.0	לא עובר		
85.4	76.4	עובר		
99.2	96.8	סה"כ	בני 65 ומעלה	
84.9	79.8	סה"כ	בני 50-65	גרועה
51.1	45.9	לא עובר		
		עובר*		
70.4	68.3	סה"כ	בני 65 ומעלה	

* בשל מיעוט תצפיות הושמטו הנתונים לגבי קבוצה זו

לוח 6 מרכז את הממצאים על ההכנסות (ורמת העוני, שתידון להלן) של המשפחות לפי צורת המגורים (הרכב המשפחה): בודד, זוג ללא ילדים, זוג עם ילדים וצורת מגורים אחרת. נתוני הלוח מציגים מזווית זו את חשיבות הקצבאות בהכנסתם של הבודדים; 72 אחוז מהם נשים, ו-77 אחוז ממשקי בית אלה נעזרים בקצבאות, המהוות כמעט 40 אחוז מסך הכנסתם הכספית. לעומתם, כשני שלישים מהזוגות ללא ילדים נעזרים בקצבאות, וההכנסה מהן מגיעה לרבע מסך הכנסתם. ואולם ההבדלים הבולטים ביותר נמצאו בין זוגות עם ילדים לזוגות ללא ילדים: ההכנסה מעבודה של זוגות עם ילדים מהווה מרכיב דומיננטי הן מבחינת שיעור המקבלים והן מבחינת גובה ההכנסה, ממצא המוסבר בהרכב הגילי הצעיר יותר של משפחות אלה לעומת זוגות ללא ילדים.

לוח 6

אינדיקטורים כלכליים לפי צורת המגורים של משק הבית, באחוזים

אחר	זוג עם ילדים	זוג ללא ילדים	בודד	סה"כ	
					הכנסה לנפש תקנית לפי מקורות הכנסה ביחס לכלל האוכלוסייה
87.9	86.1	122.8	86.1	100.0	סך ההכנסה הכספית
56.9	126.0	115.6	58.6	100.0	הכנסה מעבודה
89.9	37.0	126.5	145.4	100.0	הכנסה מקצבאות
115.1	55.7	136.9	90.7	100.0	הכנסה מפנסיה
					הרכב הכנסות ביחס להכנסה כספית
26.9	60.8	39.1	28.3	41.5	הכנסה מעבודה
23.4	9.8	23.6	38.7	22.9	הכנסה מקצבאות
29.5	14.6	25.2	23.8	22.6	הכנסה מפנסיה
20.1	14.8	12.2	9.3	13.0	אחר
					שיעור המשפחות המקבלות
42.2	63.6	41.5	24.1	44.2	הכנסה מעבודה
64.1	32.9	64.5	77	57.8	הכנסה מקצבאות
33.4	21.0	39.7	32.7	31.8	הכנסה מפנסיה
					תחולת עוני
26.8	32.4	17.1	22.7	24.0	משפחות
26.8	35	17.1	22.7	27.7	נפשות

(ב) עוני ואי שוויון בהכנסות

תחולות העוני של המשפחות ובני המשפחה חושבו ויידונו להלן בדרך כלל לפי ההכנסה הכספית ברוטו לנפש תקנית, אם כי הן חושבו גם לפי ההכנסה הכוללת. קו העוני חושב אף הוא בשני אופנים: פעם כ-50 אחוז מחציון ההכנסה לנפש תקנית ופעם כ-60 אחוז ממנו.¹⁰ בתיאור שלהלן נתייחס בדרך כלל לחישוב המתייחס ל-60 אחוז מההכנסה ברוטו, אלא אם צוין אחרת.

לוח 7 מציג את תחולות העוני של פרטים¹¹ לקבוצות אוכלוסייה נבחרות לפי הגדרת ההכנסה הכספית, ואת השינוי בתחולת העוני הנובע מהכללת מרכיב הזקיפה לדירות בבעלות.¹² הממצאים מראים, ששיעור העוני בכלל האוכלוסייה הנסקרת לפי קו עוני המחושב כ-60 אחוז מהחציון מגיע ל-32 אחוז מהאוכלוסייה הנסקרת, והוא גבוה יותר בקבוצות הגיל הנמוכות יחסית: תחולת העוני בקבוצת הגיל הצעירה ביותר (עד 55) מגיעה ל-40 אחוז היא צונחת ל-32-33 אחוז בשתי קבוצות הגיל הבאות, ויורדת בחדות ל-24 אחוז עם הפרישה מעבודה, בגילאי 65-69. בקבוצת הגיל הגבוהה ביותר, הכוללת יחס גבוה יחסית של נשים אלמנות, היא עולה בשלושה אחוזים לעומת הקבוצה לפנייה. בחינת ההבדלים לפי מגדר מראה שממדי העוני במשפחות שבראשן אישה גבוהים פי 1.5 ויותר מאלה של המשפחות שבראשן גבר. חלופה אחרת של ממצא זה מופיעה בלוח 6 המציג את הנתונים לפי הרכב משק הבית: תחולת העוני של בודדים, קבוצה המורכבת בעיקר מנשים בודדות, גבוהה ב-30 אחוז מתחולת העוני של זוגות ללא ילדים. ממצאים אלה תואמים את המגמות שנמצאו במחקרים שונים (Smeeding & Sandstrom, 2005), והם פועל יוצא של תוחלת החיים הגבוהה של נשים ביחס לגברים, המותירה אותן בגפן במשק בית שהכנסתו נמוכה יחסית.

10 קו העוני המחושב לפי הגישה היחסית של הביטוח הלאומי מתייחס ל-50 אחוז מההכנסה הפנויה (ללא מסים ישירים) לנפש תקנית. בדרך כלל נהוג להעלות שיעור זה ל-60 אחוז, כאשר מייחסים להגדרת ההכנסה הכוללת אף את המסים הישירים (ההכנסה ברוטו).

11 תחולת העוני של משפחות מובאת בלוח ה' בנספח הלווחות.

12 חישוב ממדי העוני נעשה בהתאם להגדרות ששימשו לצורך ריכוז הממצאים הראשוניים של סקר SHARE ב-11 מדינות אירופה (2005).

לוח 7

תחולת עוני בקרב נפשות, לפי טיפוס משפחה (אחוזים)

השינוי הנובע מהכללת מרכיב הזקיפה לדיור		הכנסה כספית		
60%	50%	60%	50%	
-2.0	-2.9	32.3	27.7	סה"כ
-3.4	-5.3	27.4	22.5	רמ"ב קשיש
-1.0	-1.1	35.5	31.0	רמ"ב לא קשיש
0.2	0.3	26.0	20.1	רמ"ב גבר
-4.5	-6.4	39.6	36.4	רמ"ב אשה
-4.7	-4.6	30.4	26.1	יהודים ותיקים
19.5	10.1	16.5	12.1	עולים
6.7	4.2	64.5	55.8	לא יהודים גיל רמ"ב:
-0.1	-2.1	40.2	37.6	עד 55
-2.3	-0.9	31.9	26.5	55-59
-6.7	-4.5	33.1	24.9	60-64
-1.0	-1.9	23.7	18.9	65-69
-2.1	-5.8	26.7	22.4	70+
				תעסוקת רמ"ב:
-2.2	-4.0	29.1	26.4	עובד
-1.7	-1.7	35.2	28.8	לא עובד
				השכלה:
-8.4	-8.3	48.5	39.4	יסודית לרבות לא למדו
0.4	-0.5	29.7	26	ח"ב+תיכון
-2.7	-4.3	24.8	21.5	על תיכוני

הנתונים בלוח ממחישים את הקשר ההפוך שבין רמת ההשכלה של ראש משק הבית לרמת העוני של המשפחות. בעוד שהפער בין בעלי השכלה תיכונית לבין בעלי השכלה אקדמאית קטן יחסית, רמת העוני של בעלי השכלה יסודית גבוהה כמעט פי שניים מזו של בעלי השכלה על תיכונית. גם בחלוקה לפי קבוצות אוכלוסייה מתקבלים הבדלים משמעותיים: תחולת העוני של יהודים ותיקים נמוכה מעט מזו שבכלל האוכלוסייה הנסקרת (30.4 לעומת 32.3 אחוז); היא נוסקת באוכלוסייה הערבית לשיעור הגבוה פי

שניים מתחולת העוני שבכלל האוכלוסייה (64.5 אחוז) וצונחת לכמחצית ממנה בקבוצת העולים (16.5 אחוז). נתונים אלה עשויים להפתיע לאור העובדה שההכנסה לנפש תקנית אצל האוכלוסייה הוותיקה גבוהה בהרבה מאותה הכנסה באוכלוסיית העולים, וכן לאור העובדה שסיוע כספי בשכר הדירה, מרכיב משמעותי למדי בהכנסות העולים, כלל לא הובא בחשבון בסקר זה, וכך גם הבטחת הכנסה לאוכלוסייה שאינה קשישה, שממנה נהנים מספר גדול יחסית של עולים. הסבר חלקי לכך הוא שהכנסת העולים נעה סביב קו העוני ועולה עליה אך במעט לעומת ההטרונגויות הגדולה בהרבה באוכלוסייה הוותיקה. נתוני לוח ה' בנספח מראים את הצטופפות המשפחות בעלות המאפיינים השונים סביב קו העוני, כאשר הוא מחושב כ-50 אחוז מחציון ההכנסה הכספית לנפש תקנית,¹³ והם מספקים עוד תמיכה להסבר זה: שינוי קטן בהגדרת קו העוני משנה את תחולת העוני בקיצוניות אצל העולים, ובמעבר מ-90 אחוז מקו העוני ל-110 אחוז ממנו, עולה שיעור העניים ב-47 אחוז (לעומת 24 אחוז בכלל האוכלוסייה).

בלוח 7, בשני הטורים האחרונים, מוצג השינוי בתחולות העוני (באחוזים) עקב הכללת מרכיב הדיור בבעלות בהגדרת ההכנסה. ניתן לראות שהכללת מרכיב זה בהכנסה תורמת להפחתת ממדי העוני של כלל האוכלוסייה הנסקרת. ממצא זה נזקף לשיעור הגבוה יחסית של בעלי דירות בישראל. ואולם אין הפחתה זו נחלתן של כל קבוצות האוכלוסייה. בולטת במיוחד העלייה בממדי העוני של קבוצת העולים בחישוב הכולל את מרכיב הזקיפה לדיור: שיעור העוני מזנק לרמה של פי שניים מרמתו בחישוב לפי ההכנסה הכספית. זאת משום שהכנסתם נמוכה מהחציון שמביא בחשבון את הזקיפה לדיור. גם בקרב הערבים ממדי העוני עולים עם הכללת מרכיב זה, אם כי באופן מתון בהרבה לעומת קבוצת העולים. בעוד שההסבר לעלייה ברמת העוני בקרב עולים נעוץ בשיעור הנמוך של בעלי דירות בקבוצת אוכלוסייה זו, העלייה אצל הערבים עם הוספת מרכיב הזקיפה לדיור קשור לערך הנמוך של הדירות שבבעלותם, שכן שיעור בעלי הדירות אצל הערבים בישראל גבוה אף ביחס לכלל האוכלוסייה.

נתוני מדד ג'יני לאי השוויון בהתחלקות ההכנסה לנפש תקנית מובאים בלוח 8. המדד נע סביב 0.5 בשתי הגדרות ההכנסה, כלומר בציר שבין שוויון מלא (מדד ג'יני=0) לאי-שוויון מלא (מדד ג'יני=1), רמת השוויון באמצע הטווח. זהו מדד גבוה באופן יחסי, אך בשל אי הכללת מרכיבי ההכנסה מקצבאות ילדים והבטחת הכנסה לאוכלוסייה הלא-קשישה, עדיף להתמקד ביחס שבין המדד שחושב להגדרות ההכנסה השונות ולמאפיינים שונים של ראש משק הבית.

13 תמונת המצב נותרת בעינה גם בחישוב לפי 60 אחוז מההכנסה החציונית.

לוח 8

מדד ג'יני לאי שוויון בהתחלקות ההכנסה

קבוצת אוכלוסייה	הכנסה כוללת	הכנסה כספית	השינוי במדד כספית מול כוללת (%)
סה"כ	0.4839	0.5180	7.0
ותיק	0.4757	0.5149	8.2
ערבי	0.3687	0.4902	33.0
עולה	0.2945	0.3073	4.4

השוואת מדד ג'יני בין סוגי ההכנסה המוגדרת לבין קבוצות אוכלוסייה שונות מעלה כמה ממצאים, שחלקם מאששים את האמור בחלקים אחרים של פרק זה: מדד ג'יני של ההכנסה הכספית גבוה בשבעה אחוזים ממדד ג'יני של ההכנסה הכוללת; כלומר: מרכיב הזקיפה לדיור בבעלות ממתן לא רק את רמת העוני באוכלוסייה הנסקרת, אלא גם את רמת אי השוויון בה. פעולת ה"החלקה" של אי השוויון הנובעת ממרכיב ההכנסה הזקופה לדיור בולטת בעיקר אצל הערבים, שאצלם שיעור בעלי הדירות מגיע ל-90 אחוז: מדד ג'יני של ההכנסה הכספית גבוה בכשליש מערכו של מדד ג'יני של ההכנסה הכוללת.

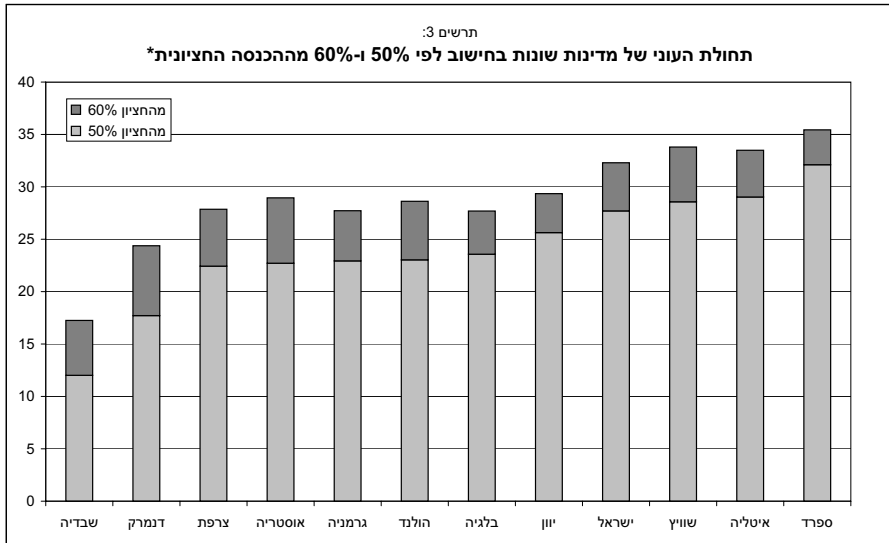
בבדיקה לפי קבוצות אוכלוסייה מתברר שהמדד לכל אחת מהקבוצות נמוך יותר מאשר המדד המתקבל בחישוב לכלל האוכלוסייה.¹⁴ מדד ג'יני של האוכלוסייה הוותיקה קרוב מאוד ברמתו למדד בכלל האוכלוסייה (כ-0.5). ואולם ברור שמדד ג'יני לשתי קבוצות המיעוט – ערבים ובייחוד עולים – נמוך ממדד ג'יני של האוכלוסייה כולה ושל חלקה הוותיק. רמת אי השוויון בהכנסותיהן של משפחות העולים נמוכה ב-40 אחוז בקירוב ביחס לרמת אי השוויון בכלל האוכלוסייה. דבר זה מסביר את שילוב שני הממצאים של רמת הכנסה נמוכה יחסית (כ-70 אחוז מההכנסה בכלל האוכלוסייה) עם רמת עוני נמוכה כמחצית מזו שבכלל האוכלוסייה: הכנסותיהם של משפחות העולים נמוכות באופן יחסי, אך הן מתרכזות באזור מסוים – זה שסביב קו העוני כנראה. גם בהכנסותיה של האוכלוסייה הערבית רמת השוויון גבוהה יותר מאשר בכלל האוכלוסייה, אך בשיעור מתון יותר לגבי ההכנסה הכוללת (מדד ג'יני נמוך ב-24 אחוז מזה של אוכלוסיית הסקר) ומתון בהרבה לגבי ההכנסה הכספית (מדד ג'יני נמוך בחמישה אחוזים).

לסיכום חלק זה, בדיקת מצבה של ישראל בראייה בינלאומית (תרשים 3) מעלה ממצאים שאינם מפתיעים לאור השוואות בינלאומיות קודמות שנעשו בתחום העוני ואי השוויון:¹⁵ ישראל היא בין המדינות ה"מובילות" בשיעורי העוני של האוכלוסייה המבוגרת,

14 דבר זה עשוי לקרות, משום שמדד ג'יני אינו מדד אדיטיבי, כלומר אינו שווה לסכום מרכיביו.

15 ראו למשל בסקירות השנתיות של המוסד לביטוח לאומי, בשנים 2004-2006.

וממוקמת במקום התשיעי מבין 12 המדינות המשתתפות בפרוייקט share. בחישוב לפי 60 אחוז מחציון ההכנסה ברוטו לנפש תקנית ישראל ממוקמת בסמוך לאיטליה עם שיעורי עוני נמוכים רק מספרד ומשווייץ.



* תחולת העוני של נפשות; ההכנסה היא ההכנסה הכספית ברוטו לנפש תקנית לפי סולם השקילות של האיחוד האירופי. הנתונים לישראל מתייחסים ל-2005 וליתר המדינות - ל-2004.

יצוין עוד שההתמנות בממדי העוני, עקב הכללת מרכיב הזקיפה לדירות בבעלות, משותפת אמנם למדינות רבות, אך במדינות אחדות, המשתייכות לקבוצת המדינות הצפוניות (דנמרק, הולנד, שוודיה),¹⁶ הכנסת מרכיב זה מותירה את המצב בעינו או אף מעלה את ממדי העוני (Borsch-Supan et. al., 2005). הסבר אפשרי לכך הוא משקלו הגבוה יחסית של מרכיב הזקיפה לדיור בבעלות בישראל, הנובע משיעור גבוה של בעלי בתים ביחס למדינות אחרות ואולי אף מהרמה הנמוכה של נדיבות בתמיכה הכספית לקשישים.

16 ראו בריכוז הממצאים הראשוניים של סקר SHARE ב-11 מדינות אירופה (2005).

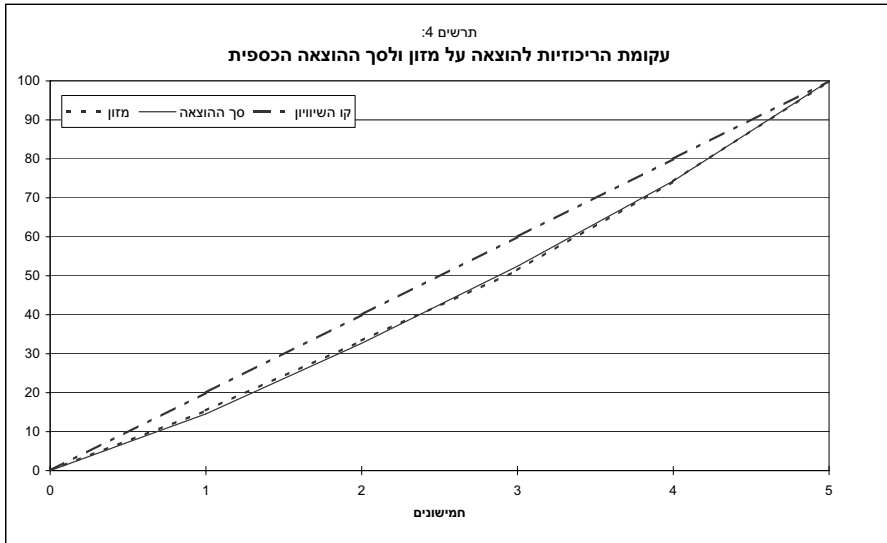
ג) הוצאות המשפחות

בסקר התבקשו נתונים על מספר קטן של משתני הוצאה: ההוצאה על מזון בבית, ההוצאה על מזון מחוץ לבית, ההוצאה על תקשורת וסך ההוצאה הכספית. בשל היענות לא גבוהה מספיק (פחות מ-70 אחוזי השבה המתפלגים נורמלית בין החמישונים), התמקדנו בסך ההוצאה על מזון (בבית ומחוצה לו) ובסך ההוצאה הכספית.

ההוצאה הכספית המתוקנת מגיעה לכשליש מההכנסה הכספית המתוקנת בכלל האוכלוסייה, וההוצאה על מזון לשמונה אחוזים ממנה. בדיקה לפי חמישונים (החמישונים מוינו לפי ההכנסה הכוללת לנפש תקנית, כשכל חמישון מונה 20 אחוז מהנפשות) מעלה, שבחמישון התחתון ההוצאה הכספית גבוהה בכ-80 אחוז מההכנסה הכספית. בחמישון השני היחס בין ההוצאה להכנסה משתנה לחלוטין, וההוצאה הופכת להיות כשני שלישים מההכנסה. היא ממשיכה לרדת כחלק מההכנסה במעלה החמישונים עד לרמה של כ-18 אחוז ממנה בחמישון העליון. ההוצאה על מזון מגיעה למחצית מההכנסה הכספית לנפש תקנית, והולכת ופוחתת עד לרמה של ארבעה אחוזים ממנה בחמישון העליון.

עקומת הריכוזיות¹⁷ בתרשים 4 מסכמת את חלקו המצטבר של כל חמישון בסך ההוצאה על מזון ובסך ההוצאה הכספית. קו ה-45 מעלות הוא קו השוויון (או קו היחסיות), והוא מתאר התחלקות שוויונית של ההוצאה: כל חמישון מוציא יחס זהה לגודלו באוכלוסייה (20 אחוז). התרשים מראה שעקומות הריכוזיות של ההוצאה למזון ושל סך ההוצאה הכספית נמצאות מתחת לקו השוויון, ושתייהן כמעט מתלכדות. שתי העקומות מראות שאחוז ההוצאה הרלוונטי של החמישון התחתון קטן יותר מחלקו באוכלוסייה (כ-17 אחוז). בחמישון השלישי אחוז ההוצאה הרלוונטי גבוה מעט מ-50 אחוז (לעומת חלקם באוכלוסייה המגיע ל-60 אחוז), ובחמישון הרביעי הפער כמעט נסגר. הממצאים מלמדים עוד, שהתפלגות ההוצאה על מזון ועל ההוצאה הכספית כולה היא גרטיבית: חלקם של שלושת החמישונים התחתונים בסך ההוצאה גבוה מחלקם בסך ההכנסה.

17 יש להבדיל בין עקומת לורנץ לעקומת הריכוזיות: הראשונה מציגה את הקשר שבין האחוז המצטבר של ההכנסה לבין האחוז המצטבר של האוכלוסייה, בעוד השנייה מציגה את הקשר שבין האחוז המצטבר של ההוצאה לבין האחוז המצטבר של האוכלוסייה. בכל המקרים המשפחות מדורגות לפי הכנסתן. במקרה זה מוינו החמישונים לפי ההכנסה הכוללת לנפש תקנית, והמשקל שניתן למשפחה שווה למספר הנפשות בה.



דיון וסיכום

הממצאים שהוצגו לעיל נוגעים לרמת החיים של המשפחות בסקר, בעיקר כפי שהיא משתקפת מהיבט ההכנסה של המשפחות. נתוני הסקר הנוכחי מאפשרים לעקוב אחר ההתפתחות ההדרגתית שבה ההכנסה מביטוח פנסיוני על רבדיו השונים מחליפה את ההכנסה מעבודה כמרכיב העיקרי של ההכנסה כולה. הממצאים מצביעים על הבדלים גדולים ברמת החיים של קבוצות שונות באוכלוסייה הנסקרת. פערים גדולים ברמת ההכנסה הכוללת והכספית, אף מעבר לציפיות המוקדמות ממקורות נתונים אחרים, נצפו בין ותיקים לבין קבוצות המיעוט: ההכנסה המתוקנת לנפש של האוכלוסייה הוותיקה גדולה פי 1.5 מזו של העולים ופי שלושה מזו של הערבים. בקבוצות הגיל הקיצוניות, ובעיקר בצעירה שבהן (ראש משק הבית עד גיל 55), רמת החיים היא הנמוכה ביותר. הרמה הגבוהה ביותר מושגת בגילאי 60-65 ויורדת לאחר מכן (הכנסה כוללת) או נעצרת (הכנסה כספית). ואולם אין הירידה אחרי גיל 60-65 נובעת רק מההפחתה המובנת במרכיב ההכנסה מעבודה, המתרחשת במקביל לעלייה במרכיב ההכנסה מפנסיה וקצבאות, אלא גם מההפחתה במרכיבים אחרים של ההכנסה, כגון ההכנסה הזקופה מדיוור. הירידה במרכיב אחרון זה עשויה להיות מוסברת בשיעור גבוה יחסית של דיירי דיוור ציבורי בקבוצת הגיל הגבוהה (אחדות וגורדון, 2004). בחלקם הגבוה באופן יחסי

של עולים בקבוצת הגיל 65-69 וייתכן שאף במעבר של בעלי דירות לדירות זולות יותר כדי לפנות משאבים לצריכה שוטפת בהמשך החיים.

בראייה בינלאומית ישראל נמצאת בין המדינות המובילות בממדי העוני בהשוואה למדינות שהשתתפו בפרוייקט SHARE. נתוני הסקר מצביעים גם על רמה גבוהה של אי שוויון בהכנסתה של האוכלוסייה המבוגרת בישראל. למרכיב הזקיפה בדיור בבעלות השפעה ממתנת על רמת העוני ואי השוויון, בשל שיעור גבוה יחסית של בעלי דירות בישראל.

לנוכח הבדלים בשיטת הדגימה, בשיעורי ההשבה ובדפוסי הנפל, צפויים מטבע הדברים הבדלים מסוימים בהרכב האוכלוסייה ובהתפלגויות של ההכנסות וההוצאות בין סקר SHARE לבין מקורות מידע אחרים. ואמנם ההשוואה של נתוני SHARE עם נתוני סקרי הכנסות והוצאות משקי בית הנערכים בידי הלשכה המרכזית לסטטיסטיקה מלמדת לעתים על שוני מסוים בממצאים בתחומי ההכנסה וההוצאה ובממדי העוני, בעיקר בפילוח האוכלוסייה לקבוצות. שוני זה נובע בחלקו גם מהבדלים בהיקף הכיסוי של סוגי ההכנסות השונים.¹⁸

להערכתנו, במסגרת המעקב המתוכנן בעתיד והטמעת הלקחים מהגל הראשון, אם יושגו מקורות המימון ליישומם, יונהגו שיפורים ברמת הכיסוי ובייצוגיות של סקר SHARE כמו גם באיכות נתוניו. במקביל ייעשה ניסיון להשלים את המידע החסר על הכנסות בכלל האוכלוסייה בסקרים הבאים.

מקורות

אחדות, ל', וגורדון, ד' (2004). הסיוע הממשלתי במימון שכר דירה: מי נהנה וכמה?, המוסד לביטוח לאומי.

ברודסקי, ג', שנור, י', ובאר, ש' (עורכים) (2007). קשישים בישראל שנתון סטטיסטי 2006, מאיירס-ג'ויינט-מכון ברוקדייל, ירושלים.

18 בבדיקה להבנת מקור הפערים נמצא שרמת הייצוג של קבוצת גיל זו בשני הסקרים שונה באופן משמעותי מהותית על התוצאות: אוכלוסייה זו מונה בסקר הנוכחי 620 אלף נפשות לעומת מספר כפול בסקר הכנסות. הסבר אחר להבדלים בין שני מקורות הנתונים נעוץ בחוסר המידע על קצבאות ילדים והבטחת הכנסה בנתוני SHARE לגבי האוכלוסייה שלפני גיל 65, שיתוקן לפחות חלקית בגל הבא של הסקר.

- ברודסקי, ג' (עורכת) (1997). הזיקנה מזווית מחקרית, מאמרים נבחרים 1995-1996, ג'וינט – מכון ברוקדייל לגרונטולוגיה והתפתחות אדם וחברה, ירושלים.
- גרא, ר', מורגנשטיין, ב', ושמלצר, מ' (2001). הכנסות הקשישים בישראל, פרסום מס' 77 בסדרת מחקרים וסקרים מיוחדים של המוסד לביטוח לאומי.
- מורגנשטיין, ב', שמלצר, מ', וגרא, ר' (2000). המצב הכלכלי של הקשישים בישראל, פרסום מס' 13 בסדרת דפי דיון של המוסד לביטוח לאומי.
- סקירה שנתית של המוסד לביטוח לאומי לשנים 2004, 2005 ו-2006.
- סקר הכנסות וסקר הוצאות משקי בית 2005, למ"ס.
- Borch-Supan, A. et. Al. (ed.), (2005). Health, Ageing and Retirement in Europe, *Mannheim research institute for the economics of aging* (MEA).
- Brown, R. L., and Prus, S. G., (2003). Social transfers and income inequality in old-age: A multi-national perspective, *Working paper no. 355, Luxemburg income study*.
- Myles, J., (1989). *Old age in the welfare state*, Lawrence, Kansas: University press of Kansas.
- Smeeding, T., and Kent Weaver, R., (2001). *The senior income guarantee (SIG): A new proposal to reduce poverty among the elderly*, Unpublished manuscript, Center for Policy Research, Syracuse University, Syracuse, NY.
- Smeeding, T. M., and Sandstrom, S. (2005). Poverty and income maintenance in old age: A cross national view of low income older woman, *Working Paper No. 398, Luxemburg Income Study*.
- Williamson, J., and Smeeding, T. M. (2004). Sliding into poverty? cross-national patterns of income source change and income decay in old age, *Working Paper No. 388, Luxemburg Income Study*.

נספח לוחות

לוח א

תחולת עוני בקרב משפחות, לפי טיפוסי משפחה (אחוזים)

השינוי בתחולת העוני לאחר הוספת מרכיב הזקיפה לדיור כבעלות		הכנסה כספית		
60%	50%	60%	50%	
-2.4	-3.2	28.4	24.0	סה"כ
-3.5	-4.6	25.4	20.8	רמ"ב קשיש
-1.3	-1.5	31.5	27.3	רמ"ב לא קשיש
-0.3	-0.3	22	16.9	רמ"ב גבר
-4.5	-6.0	34.8	31.1	רמ"ב אשה
-5.4	-4.9	27.6	23.3	יהודים ותיקים
24.1	14.4	16.7	12.2	עולים
6.9	2.4	58.6	50.8	לא יהודים גיל רמ"ב:
-0.8	-2.2	35.9	33.3	עד 55
-1.8	-1.0	29.8	24.7	59-55
-4.1	-3.1	27.9	21.3	64-60
-0.4	-0.6	21.4	16.2	69-65
-4.5	-6.8	26.2	22.4	70+
				תעסוקת רמ"ב:
-2.1	-4.2	24.7	22.2	עובד
-2.6	-2.3	31	25.2	לא עובד
				השכלה:
-8.6	-7.1	40.2	30.8	יסודית לרבות לא למדו
-0.7	-1.5	26.1	22.7	ח"ב+תיכון
-0.7	-3.3	22.9	20.3	על תיכוני

לוח ב

הסתברות להימצא בחמישון* – הצלבת חמישוני הכנסה כספית וכוללת

סה"כ	חמישונים כספית					
	5	4	3	2	1	
						חמישונים כוללת
16.4	0.0	0.0	0.4	21.6	75.4	1
19.6	0.0	0.0	25.3	57.9	16.9	2
19.7	0.0	19.9	56.9	12.8	3.4	3
22.6	12.6	72.8	15.6	5.6	1.1	4
21.7	87.4	7.3	1.8	2.1	3.2	5
	21.6	20.8	21.9	19.7	16.0	סה"כ

* החמישונים מוינו לפי ההכנסה הכוללת לנפש תקנית; כל חמישון מונה 20% מהנפשות. ההסתברות מתייחסת למשפחות.

לוח ג

ההסתברות להימצא בחמישון* לפי קבוצות גיל

סה"כ	קבוצת גיל					
	70+	69-65	64-60	59-55	עד 55	
						חמישונים כספית
20.7	19.1	20.4	16.2	17.1	34.3	1
20.5	22.7	16.5	21.6	17.5	25.0	2
13.7	15.5	12.9	13.9	13.5	12.5	3
16.0	18.3	20.7	13.8	17.3	8.0	4
29.0	24.4	29.6	34.6	34.6	20.2	5
	21.6	20.8	21.9	19.7	16.0	סה"כ

* החמישונים מוינו לפי ההכנסה הכוללת לנפש תקנית; כל חמישון מונה 20% מהנפשות. ההסתברות מתייחסת למשפחות בראשן בקבוצת הגיל הרלוונטית.

לוח ד

התפלגות אוכלוסיית הסקר על פי תכונות ראש משק הבית (מספרים ואחוזים)

אחוזים	מספרים	
		קבוצות גיל:
20.74	174,900	עד 55
20.52	173,100	59-55
13.73	115,700	64-60
15.99	134,800	69-65
29.02	244,600	70+
		קשישים ושאינם קשישים:
48.64	410,100	אינם קשישים
51.36	433,000	קשישים
		קבוצת אוכלוסייה:
87.07	734,100	ותיק
5.34	45,000	ערבי
7.59	64,000	עולה מרוסיה
		מגדר:
50.05	421,900	גברים
49.95	421,200	נשים
		מצב תעסוקתי:
58.07	489,600	לא עובד
41.93	353,500	עובד
		השכלה:
19.81	166,400	יסודית לרבות לא למדו
60.34	506,800	ח"ב+תיכון
19.85	166,700	על תיכוני
		צורת מגורים:
22.13	186,600	בודד
37.41	315,400	זוג ללא ילדים
30.00	253,000	זוג עם ילדים
10.46	88,200	אחר

לוח ה

אחוז המשפחות שהכנסתן אינה גבוהה מהכנסה נתונה (במונחי הכנסת קו עוני)
 בכלל האוכלוסייה ובאוכלוסיות ספציפיות (50% כספית)

גובה ההכנסה כאחוז מהכנסת קו העוני						
150	125	110	100	90	75	
35.3	29.3	26.2	24.0	21.1	18.0	סך הכול קבוצות גיל:
						עד 55
42.0	36.2	34.8	33.3	31.7	28.4	59-55
35.9	31.1	27.4	24.7	23.5	21.0	64-60
33.8	27.9	25.1	21.3	20.1	16.7	69-65
28.8	23.1	18.9	16.2	12.1	9.7	70+
34.3	27.1	23.9	22.4	17.1	13.6	קשישים ושאינם קשישים:
						אינם קשישים
37.5	32.2	29.9	27.3	26.1	23.0	קשישים
33.1	26.5	22.8	20.8	16.3	13.3	קבוצת אוכלוסייה:
						ותיק
33.2	28.3	25.6	23.3	20.4	17.5	ערבי
71.1	60.4	52.8	50.8	47.8	41.7	עולה מרוסיה
33.9	18.2	15.0	12.2	10.2	6.8	מגדר:
						גברים
28.0	22.6	19.6	16.9	14.4	12.2	נשים
42.6	35.9	32.9	31.1	27.8	23.9	מצב תעסוקתי:
						לא עובד
39.8	32.2	28.1	25.2	21.3	17.8	עובד
29.0	25.2	23.7	22.2	20.8	18.2	השכלה:
						יסודית לרבות לא למדו
48.6	41.8	33.6	30.8	26.5	20.5	ח"ב+תיכון
33	26.8	25	22.7	20.1	17.9	על תיכוני
27.8	23.5	21.8	20.3	18.6	15.5	