

השפעת המיתון ומדיניות הממשלה בעקבות משבר הקורונה על רמת החיים, העוני והאי שוויון¹

מירי אנדבלד,² אורן הר² ולהב כראדי²

מאמר זה מציג תוצאות של סימולציה רב שלבית וכפולה (בהסתמך על שני בסיסי נתונים נפרדים), המדמה את המצב התעסוקתי והכלכלי של המשפחות בישראל לנוכח מיתון כבד שהמשק נקלע אליו בעקבות מגפת הקורונה. דרכה ניתן ללמוד בזמן אמת אודות השפעת האבטלה הגואה על המצב החברתי (רמת החיים, ממדי העוני והאי-שוויון) ואודות השפעת המדיניות המקילה באמצעות דמי אבטלה ומענקים שניתנו לקבוצות שונות (עצמאים, קשישים ועוד) ולעשירוני הכנסה שונים על מיתון העלייה במדדים אלה.

על פי תוצאות הסימולציה, רמת החיים יורדת ב-5% בקירוב עם פרוץ המשבר ומתמתנת עד 3% עם הוספת דמי האבטלה והמענקים השונים. שתי הסימולציות מציגות שיעורים שונים של פגיעה באוכלוסייה, אך משתיהן ניתן ללמוד, שעם הוספת דמי האבטלה והמענקים השונים, שיעורי הגידול בעוני מצטמצמים בשליש עד מחצית, וכך שהמענק החד פעמי האוניברסלי, כלומר ללא מבחן הכנסות, שניתן סמוך לחג הפסח (500 ש"ח לילדים, לקשישים ולנכים) צמצם את המדדים של עומק העוני וחומרתו בקרב המשפחות בישראל. גם העלייה במדד גייני לאי-שוויון בהכנסה הפנויה הצטמצמה לאחר קבלת התמיכות בחצי, בהשוואה למצב עם פרוץ המשבר וללא התמיכות.

הממצאים מראים גם שהאוכלוסייה שנפגעה מהמשבר הכלכלי יותר מכולן היא האוכלוסייה העובדת – בפרט עצמאים ומשפחות עם שני מפרנסים, המשפחות החד-הוריות והמשפחות הצעירות. אלה שילמו מחיר כבד בהשוואה לאוכלוסיות אחרות.

1 תודה לדניאל גוטליב וללאה אחדות על הערותיהם המועילות.
2 אגף מחקר כלכלי, מנהל המחקר והתכנון, המוסד לביטוח לאומי.

מילות מפתח: קורונה, אבטלה, עוני, אי שוויון, מדיניות רווחה

1. מבוא

בחודשים מארס-אפריל 2020 הושבתו חלקים גדולים במשק הישראלי בשל מה שידוע כ"משבר הקורונה" והסגרים שבאו בעקבותיו. המשבר החל כמשבר בריאות והפך משבר כלכלי חמור – מיליון מובטלים ויותר ועסקים רבים שנסגרו, חלקם זמנית וחלקם סופית.

באמצע חודש מאי 2020, עת כתיבת מסמך זה, התווספו רוב המובטלים החדשים – עובדים שפוטר או הוצאו לחופשה כפויה ללא תשלום (חל"ת)³ – לשיעור הקטן יחסית של מובטלים (כ-4% מכוח העבודה), שנמנה לפני פרוץ המשבר. חבילת הסיוע שגיבשה הממשלה כללה בין היתר תשלום דמי אבטלה למובטלים מכוח ביטוח אבטלה שבמסגרת הביטוח הלאומי, מענקים לקשישים (שאינם זכאים על פי כללי דמי האבטלה הנוהגים בישראל בעיתות שגרה), שעבדו לפני פרוץ המשבר ושהכנסתם מפנסיה נמוכה יחסית, ומענקים לעצמאים על פי מתווה שנקבע במשרד האוצר וניתן על בסיס הדוחות השנתיים שהוגשו לרשות המיסים ב-2018. כן התווספו מענקים חד פעמיים שונים שניתנו לילדים, לקשישים ולמקבלי קצבאות נכות סמוך לפסח 2020.

במאמר זה ביקשנו לתאר ממצאים משתי סימולציות המסתמכות על שני בסיסי נתונים נפרדים: הנתונים המנהליים המצויים במוסד לביטוח לאומי וסקר הוצאות משקי בית של הלשכה המרכזית לסטטיסטיקה. הסימולציות נעשו כדי לחזות את היקף הירידה ברמת החיים ואת השינוי במדדים החברתיים (עוני, אי שוויון, שינוי בהכנסות לפי עשירונים) של משפחות בישראל, בכלל האוכלוסייה ולפי מאפיינים שונים, ולגלות מיהם הנפגעים העיקריים מהמיתון הקשה והפתאומי שפקד את ישראל ואת העולם כולו עקב מגפת הקורונה. הסימולציות חולקו לשלבים – הפסקת העבודה; תשלום דמי אבטלה לשכירים; תשלום מענקים לעצמאים; תשלום מענקים לקשישים עובדים; תשלומים חד פעמיים שהועברו למשפחות שונות – כדי שניתן יהיה לעמוד על תוצאות המדיניות בכל אחד מהם.

בהמשך המאמר מתוארת שיטת העבודה. לאחר מכן נסקרים הממצאים שבהם מוצגים השינויים לאורך שלבי העבודה השונים ברמת החיים, בממדי העוני ובאי-שוויון אצל כלל האוכלוסייה ובקבוצות בתוכה. לבסוף יובאו מסקנות העבודה ומגבלותיו.

3 במסמך זה ההתייחסות למפוטרים וליוצאים לחל"ת זהה. לכן כדי לפשט את הדברים, מכאן ואילך נתייחס לקבוצה זו כאל מפוטרים.

2. השיטה

חלוקת הסימולציה לשלבים שונים של המשבר – קובצי פרטים

הסימולציה נעשתה באמצעות שני בסיסי נתונים:

- סקר הוצאות משקי בית של הלמ"ס (2018) – הבסיס העיקרי לדוח העוני והפערים החברתיים;
- בסיס הנתונים המנהלי של הביטוח הלאומי, שהוסב לקובץ משקי בית (2017).⁴

על סמך נתונים מנהליים על תביעות לאבטלה מביטוח לאומי (כ-760,000 נכון ל-30.4.20),⁵ נעשה פילוח של תובעי אבטלה לפי ענפי הכלכלה. על בסיס פילוח זה הערכנו את זהותם של מובטלים חדשים בסקר ומובטלים אחרים (שהיו מובטלים עוד טרם פרוץ המשבר) בקבצים המנהליים. הסימולציות נעשו בהנחה ששיעור האבטלה הממוצע עומד על כ-20%, אף שבתחילת המשבר השיעור היה נמוך יותר, ובהמשכו גבוה יותר. לאחר מכן נעשו פעולות שיביאו לידי ביטוי את הירידה בהכנסות משקי הבית מחמת שיעורי האבטלה שנסקו בעקבות משבר הקורונה.

יצוין שההכנסות שהסימולציה מתייחסת אליהן הן ההכנסות השנתיות של 2020 (בהשוואה למצב של 2019), כשההכנסה השנתית מורכבת משלושה חודשי עבודה מלאים (ינואר-מארס 2020) ומדמי אבטלה ברמה של 20% עד סוף שנת 2020.

הפעולות נעשו במספר שלבים:

שלב 1: איתור מובטלים ואיפוס הכנסתם

בקובץ הפרטים של סקר הוצאות משקי בית הוקצו אקראית, בהלימה לשיעורי האבטלה לפי ענפים, המופיעים בנתוני הביטוח הלאומי, 20% מובטלים. הקצאה זו נעשתה באמצעות פיצול המשקל של כל עובד בשוק העבודה, כך שישקף את שיעור המובטלים בענף שהוא מועסק בו בהתאם לנתוני הסקר. כך למשל אם בענף שירותי האירוח הגענו ל-28% תובעי אבטלה, פוצל משקלו המקורי של פרט המועסק בענף זה לשניים על פי המשקלות האלה: 72% כמועסק עם ההכנסה המקורית, ו-28% כמובטל עם אפס הכנסה מעבודה. ההכנסה

4 על בניית בסיס הנתונים לצורך חישובים של עוני ואי שוויון לפי הנתונים המנהליים ראו: https://www.btl.gov.il/Publications/more_publications/Pages/oni_minhali.aspx

5 שנת 2017 היא השנה המאוחרת ביותר שנתונה זמינים לבניית בסיס נתונים זה. זהו מספר תובעי אבטלה בתאריך זה שזווגו בהצלחה לנתוני המנהל המבוססים על שנת 2017. בפועל היה מספרם בתאריך המצוין גבוה ב-100,000 בקירוב.

החדשה חושבה באופן "סינתטי" באמצעות ממוצע משוקלל של שתי אפשרויות השכר של הפרט.⁶

בבסיס הנתונים המנהלי סומנו כמובטלים אלה שהגישו תביעה לדמי אבטלה. בחרנו להשתמש בקובץ המנהלי של מגישי התביעות עד לתאריך שצוין, המביא את שיעור המובטלים הכללי ל-20%. בקובץ המנהלי לא היה צורך כמובן בפיצול המשקלים וכד'.

בשני המקרים, כל פרט שסומן כמובטל, אופסה הכנסתו מעבודה מחודש אפריל עד סוף השנה, כלומר לתשעה חודשים בקירוב, וההכנסה השנתית נקבעה בהתאם לכך.

הנחה בדבר שיעור המובטלים שאינם זכאים לדמי אבטלה: בעיבודים המתבססים על נתונים מנהליים, זכאותו של אדם שסומן כמפוטר נבדקה על סמך היסטוריית התעסוקה שלו וגילו בשנת 2017. בסקר הוצאות משקי בית אין מידע המאפשר להעריך את שיעור המפוטרים בזמן הקורונה שאינם זכאים לדמי אבטלה, ולכן גם כאן השתמשנו בהתפלגות המקרים מתוך המידע המנהלי. פרטים שסומנו בסקר כמפוטרים פוצלו לשניים – זכאים ולא זכאים לדמי אבטלה – על פי בדיקת שיעור המובטלים העומדים בתנאי הזכאות בכל ענף והקצאת משקל בהתאם להתפלגות הענפית של זכאים ולא זכאים מתוך המידע המנהלי. כך משקלו של כל פרט המיוצג בסקר מפוצל לשלושה תרחישים – עובד, מפוטר הזכאי לדמי אבטלה ומפוטר שאינו זכאי לדמי אבטלה.

עצמאים: העצמאים סומנו כמובטלים באקראי לפי הסתברות המתאימה לשיעור האבטלה של השכירים בכל ענף, כך שבהתפלגות ענפית שיעור המובטלים של עצמאים זהה לזה של שכירים. בסקר הוצאות מצוינים הענפים הכלכליים של עצמאים, ובנתונים המנהליים זהו במידת האפשר הענפים הכלכליים שהם עובדים בהם. גם על העצמאים החלנו שיעור אבטלה של 20%, ובדומה לשכירים, צומצמה בשלב זה הכנסתם מעבודה בהתאם לתשעה חודשי אי תעסוקה שנתיים, אך עדיין לא נזקפו להם העברות כלשהן מהממשלה.

שלב 2: זקיפת דמי אבטלה לשכירים מובטלים זכאים בגיל העבודה

דמי אבטלה נזקפו למובטלים שכירים בגיל העבודה לפי השיעורים המתאימים מהכנסתם האחרונה וככל האפשר גם לפי אורך תקופת הזכאות, המשתנה בהתאם לגיל ולתקופת האכשרה, בכפוף לזמינות המידע (בסקר אין נתונים על השכר בששת החודשים שקדמו

6 אפרשות אחרת הייתה להשאיר את המשקל מפוצל, כך שהמובטלים נשארים עם אפס הכנסה מעבודה (אם כי בכל מקרה הסימולציה משאירה שלושה חודשים בשכר מלא). יש סיכוי ששיטת חישוב כזו הייתה מניבה שיעורי עוני גבוהים יותר בשלב 1. עם זאת, אפשר גם שחישוב ההכנסה המשוקללת הוריד חלק מהמשפחות המפוצלות אל מתחת לקו העוני, אף שאינן עניות, ולכן נעשה קיצוץ. אנו משערים שהשפעת שיטת החישוב שולית, ובכל זאת בגרסאות הבאות נשקול לשנותה בכיוון זה.

7 זוהה הענף הכלכלי של עצמאים מעסיקים ושל בעלי שליטה.

לאבטלה, בעוד שבנתונים המנהליים הסתמכנו כאמור על השכר של 2017).⁸ שיעור דמי האבטלה עמד על 80%-40% מהשכר, בהתאם לרמת השכר ועד לתקרה של השכר הממוצע (חישוב יומי).

חישובי הסימולציה המבוססים על הנתונים המנהליים מראים שכעשירית מהמובטלים החדשים אינם זכאים לדמי אבטלה,⁹ וכן שכעשירית מהמובטלים זכאים לתקופה הקצרה יותר: שישה – ולא 12 – מתוך 18 החודשים האחרונים. כלומר: רובה הגדול של אוכלוסיית המובטלים זכאי לדמי אבטלה במתכונת המורחבת יותר.

מאחר שלפי הנתונים המנהליים התברר שתקופת הזכאות הממוצעת עומדת על כארבעה חודשים, שימשה תקופת זמן זו כבסיס לחישוב בסימולציה של סקר הוצאות, ולכל המובטלים הזכאים, ללא יוצא מהכלל, נזקפו דמי אבטלה למשך ארבעה חודשים בשנה.

שלב 3: הוספת מענקים לקשישים עובדים שפוטרו ולעצמאים

לקשישים עובדים ניתן מענק שחל על שלושה חודשים, בין מארס למאי 2020, על פי הקריטריונים שנקבעו בתקנות החירום לתקופה הקורונה – שלושה חודשי עבודה בשנה לפחות וגובה ההכנסה מפנסיה.

בשלב זה גם נזקפו, על פי התקנות שפורסמו, המענקים לעצמאים לאחר ניכוי מיסים, לפי גובה ההכנסה שלהם ב-2018 ועד לתקרת מענק של 6,000 ש"ח בפעימה הראשונה ו-10,500 ש"ח בפעימה השנייה.¹⁰

שלב 4: הוספת מענקים חד פעמיים

להכנסה השנתית התווסף בשלב זה גם המענק בסך 500 ש"ח שניתן בסביבות חג הפסח לכל ילד במשפחה (עד הילד הרביעי) ולמקבלי קצבאות אזרח ותיק, נכות, מזונות והבטחת הכנסה.

התוספות לשכירים, קשישים, עצמאים והמענקים החד-פעמיים חושבו בהתאם לחלקם בהכנסה השנתית. כלומר: מכיוון שהמענק לקשישים ניתן רק על שלושה חודשים, משקלו ומשקל התוספות האחרות הוא רבע מסך ההכנסה השנתית.

8 בהתאמה מרבית, ככל שאפשרה זמינות הנתונים, לפי כללי החישוב המופיעים באתר <https://www.btl.gov.il/benefits/Unemployment/Pages/hisuv.aspx>

9 בפועל נראה ששיעור זה גבוה יותר, משום שבמסגרת הסימולציה לא נדחו כאלה שלא ניתנו להם דמי אבטלה מסיבות בירוקרטיות (לא העבירו טפסים נדרשים) או שמיצו את זכאותם עוד קודם לכן.

10 מהמענקים לא נוכו מיסים ישירים.

שילוב פרטי ההכנסות החדשות בקובץ משקי הבית

בשלב זה סוכמו ההכנסות השנתיות המעודכנות – מעבודה, מקצבת אבטלה, ממענקים שונים וממענק חד פעמי לחג – של הפרטים המרכיבים את המשפחה, והתקבלו ערכים חדשים של ההכנסות מעבודה ומקצבאות (בסקר: לפי הממוצע המשוקלל של הפרטים שבהן) כמשתנים נוספים בקובצי המשפחות, בהתאם לשלבים 1-4, כפי שתוארו לעיל.

הפקת אומדנים לשונייים ברמת החיים, העוני והאי שוויון

האומדנים – חישוב המדדים העיקריים – נעשו לכל אחד מהשלבים שצוינו לעיל:

- 1) אי תעסוקה בשיעור 20% ללא כל סיוע מהממשלה (בקרב שכירים ועצמאים), כשההנחה היא תשעה מתוך 12 חודשי אי תעסוקה;
- 2) הוספת דמי אבטלה (ברוטו) על פי המתווה שנקבע;
- 3) הוספת מענק לקשישים עובדים (לחודשים מארס, אפריל ומאי) ומענק לעצמאים (שתי פעימות ראשונות);
- 4) הוספת מענקים חד פעמיים לילדים ולמקבלי קצבאות.

כל אחד מהשלבים הושווה לנקודת המוצא – המצב ששרר בשנה שעליה נערכה הסימולציות: 2018 בסקר ו-2017 בנתונים המנהליים.

האומדנים שחושבו הם תחולות העוני, עומקו וחומרתו, מדד גיני, התפלגות לפי עשירונים ועוד.

יצוין שקו העוני לצורך החישובים הוא קו העוני המקורי. אפשרות אחרת היא לחשב בכל אחד משלבי הסימולציה קווי עוני חדשים, אולם הנוהג הרווח הוא להתייחס לקווי העוני ולרמת החיים ששררו בנקודת המוצא.

3. ממצאים עיקריים

מאפייני המובטלים¹¹ לפי מין, גיל וענף כלכלי

המחקר הנוכחי מתייחס כאמור ל-20% אחוזי אבטלה, אך אלה אינם מתפלגים בצורה שווה בין קבוצות שונות. אצל נשים שיעור האבטלה גבוה מזה של גברים – 22% לעומת

11 במושגים "מובטלים" או "שיעור אבטלה" הכוונה בעבודה זו היא לתובעים דמי אבטלה חלקי מספר המועסקים (בהעדר נתונים לפי ההגדרה הרגילה המתייחסת לשיעור הבלתי מועסקים מסקר כוח אדם של הלמ"ס).

18% בהתאמה. בקבוצות הגיל הצעירות – 18-25 – שיעור האבטלה הוא הגבוה ביותר, כ-27%, לעומת שיעורי אבטלה נמוכים בהרבה (6%-7%) בקבוצות הגיל הקיצוניות של 15-17 או 66 ומעלה. גם אצל המבוגרים יותר שעדיין בגיל העבודה, גילאי 56-65, שיעור האבטלה נמוך יחסית למוצא – כ-17%.

השונויות בשיעור המובטלים לפי ענפי תעסוקה גדולה בהרבה: בשירותי אירוח ואוכל, אמנות ובידור ותעסוקה במשקי בית פרטיים, ענפים המתאפיינים בשכר נמוך יחסית, שיעור האבטלה עולה על 30%, ובענפי התחבורה והמסחר הוא מגיע לשיעורים הקרובים אליו. לעומת זאת שיעור המובטלים נמוך בהרבה מהמוצא (העומד על 20% לפי עיבוד זה) בשירותי המגזר הציבורי (כללי ומקומי), חשמל ומים, מידע ותקשורת ותעשייה (15%-3%); חלקם מתאפיינים גם ברמת שכר גבוהה יחסית. ביתר הענפים (חינוך, בינוי ועוד) השיעור קרוב למוצא הכללי.¹²

השינויים ברמת החיים ובמדדי העוני והאי שוויון

הירידות בהכנסות לפי הגדרות שונות מחמת משבר הקורונה ובמהלך השלבים של עבודה זו מוצגות בלוח 1 להלן. כפי שניתן לראות, ההכנסה הכלכלית לנפש תקנית ירדה בשיעור של כ-8% בעקבות האבטלה וסגירת העסקים. ירידה זו קורית בשלב 1 – שלב האבטלה. לאחר מכן, בשלבים 2-4 שבהם יש תוספת הכנסה עקב תמיכות מהממשלה, ההכנסה הכלכלית נותרת באותה רמה על פי הסימולציה הנוכחית. לעומת זאת ההכנסה הפנויה משתנה משלב לשלב, בהתאם לתמיכות שהוספו לשלב הקודם. ההכנסה הפנויה לנפש תקנית (ממוצעת), שהיא מדד מקובל לרמת החיים, יורדת בשיעור מתון יותר, כ-5% בשלב 1, עם הגידול בשיעור האבטלה ל-20% בקירוב. שיעור הירידה מתון יותר משום שההכנסות שאין מקורן בעבודה, ושלא השתנו בין נקודת המוצא לשלב 1, מאזנות אותו מעט. תוספת דמי האבטלה לשכירים (שלב 2) מצמצמת את הירידה לשיעור של 3%, כלומר בכשתי נקודות האחוז. התמיכה הממשלתית לעצמאים ולקשישים עובדים (שלב 3) תורמת לירידה של עוד שתי עשיריות אחוז. לבסוף, התמיכה החד פעמית שניתנה לאוכלוסיות שונות (500 ש"ח לכל ילד, לקשיש ולנכים) (שלב 4) מביאה בתום התהליך המוצג את סך הירידה בהכנסה הפנויה לנפש תקנית ל-3.3%, בהשוואה לתקופה שקדמה לפרוץ המשבר.

מדדי העוני והאי שוויון, לפי הנתונים המנהליים ולפי הסימולציה שנערכה על סקר הוצאות משקי בית של הלמ"ס, מוצגים בלוח 2, ושיעורי השינוי במדדים לאורך השלבים השונים מוצגים בלוח 2א שאחריו.

לוח 1: השינויים ברמת החיים בהתאם לשלבים השונים (ש"ח לחודש במחירי 2018)

4	3	2	1	נקודת מוצא	סוג הכנסה/שלב
			17,454	18,768	כלכלית למשק בית
			6,539	7,127	כלכלית לנפש תקינה
16,799	16,748	16,721	16,502	17,279	נטו למשק בית
6,513	6,498	6,484	6,389	6,733	נטו לנפש תקינה
					שיעור הירידה לעומת נקודת המוצא
			7%		כלכלית למשק בית
			8.2%		כלכלית לנפש תקינה
2.8%	3.1%	3.2%	4.5%		נטו למשק בית
3.3%	3.5%	3.7%	5.1%		נטו לנפש תקינה

מקור: עיבודי המחברים לסקר הוצאות 2018 של הלמ"ס.

המדדים לפי ההכנסה הכלכלית משתנים רק עם פיטוריהם של כ-20% מהמועסקים במשק ועם הפסקת פעילותם של שיעור דומה של עצמאים (שלב 1). לעומת זאת העוני והאי שוויון לפי ההכנסה הפנויה משתנה גם בכל אחד מהשלבים האלה: הוספת דמי אבטלה לשכירים (שלב 2), הוספת מענקים לקשישים ולעצמאים (שלב 3) והוספת מענקים חד פעמיים בסך 500 ש"ח לאוכלוסיות שונות (שלב 4). זאת ועוד: רמות המדדים של שני בסיסי הנתונים (מנהלי לעומת סקר הוצאות) שונות, משום שהגדרותיהם למשקי בית ולהכנסה שונות. לכן מה שמעניין הוא ההבדלים בין הרמות משלב לשלב וכן השוואת שיעורי השינוי (לוח 3 א להלן) בשתי הסימולציות.

תחולות העוני של משפחות, נפשות וילדים לפי ההכנסה הכלכלית – זו שלפני התערבות המדינה באמצעות תמיכות ומיסוי ישיר – עולות בשיעורים הנעים סביב 20% לפי הנתונים המנהליים וסביב 13% לפי נתוני סקר הוצאות. סיבת ההבדל היא שההכנסה לפי הנתונים המנהליים נותנת משקל גבוה יותר להכנסה מעבודה, וחסרים בה מרכיבים של תמיכות ממוסדות שאינם ביטוח לאומי של הכנסה מהון, המצויים בסקר הוצאות.

במעבר מנקודת המוצא, טרום המשבר, לשלב 1 – פיטורין וסגירת עסקים בקרב חמישית מהאוכלוסייה העובדת – שיעור העוני של משפחות, כפי שנמדד לפי ההכנסה הפנויה, עולה על פי החישוב המנהלי ב-30% בקירוב, ולאחר הוספת דמי אבטלה לשכירים, מענקים לקשישים ועצמאים וכן מענקים חד פעמיים הוא מתמתן עד כדי מחצית – כ-14% בהשוואה לנקודת המוצא. אצל ילדים נותרת עלייה בשיעור של כ-13% לאחר הוספת כל

השפעת המיתון ומדיניות הממשלה בעקבות משבר הקורונה על רמת החיים, העוני והאי שוויון | 9

התמיכות. הממצאים לפי הסימולציה של סקר הוצאות מציגים תוצאות הנמוכות בכחצית משיעורים אלה.

לוח 2: מדדי עוני ואי שוויון לפי שלבי הסימולציה ומקור הנתונים

סקר הוצאות משקי בית					נתונים מנהליים					מקור הנתונים
שלב 4	שלב 3	שלב 2	שלב 1	נקודת מוצא	שלב 4	שלב 3	שלב 2	שלב 1	נקודת מוצא	
לפי הכנסה כלכלית										
			31.3	27.8				41.6	34.7	תחולת העוני משפחות
			31.4	28				36.9	30	תחולת העוני נפשות
			37.8	33.7				41.7	34.2	תחולת העוני ילדים
			44.6	42.6				49.8	48.4	תחולת העוני קשישים
			56.14	54.8				62.2	60.6	יחס פער ההכנסות
			0.42	0.41				0.5	0.49	FGT
			0.497	0.486				0.583	0.547	מדד גייני
לפי הכנסה נטו										
19.4	19.6	19.7	20.5	18.0	25.6	25.9	26.0	29.3	22.5	תחולת העוני משפחות
22.6	22.9	23.0	23.8	21.2	26.0	26.4	26.5	29.5	22.7	תחולת העוני נפשות
31.6	32.2	32.2	33.1	30.0	35.0	35.6	35.7	38.7	31	תחולת העוני ילדים
19.3	19.4	19.7	20.0	18.8	14.4	14.7	14.9	15.1	14.4	תחולת העוני קשישים
34.7	35.0	35.1	35.8	33.3	44.8	45.7	45.8	47.8	45.3	יחס פער ההכנסות
0.17	0.17	0.17	0.18	0.16	0.29	0.30	0.30	0.3	0.3	FGT
0.361	0.362	0.363	0.366	0.356	0.42	0.422	0.423	0.439	0.405	מדד גייני

לוח 2א: שיעורי השינוי במדדי העוני והאי שוויון לעומת נקודת המוצא (באחוזים)

סקר הוצאות משקי בית					נתונים מנהליים					מקור הנתונים
שלב 4	שלב 3	שלב 2	שלב 1	נקודת מוצא	שלב 4	שלב 3	שלב 2	שלב 1	נקודת מוצא	
לפי הכנסה כלכלית										
	19.9				12.5				19.9	תחולת העוני משפחות
	23.0				12.1				23.0	תחולת העוני נפשות
	21.9				12.1				21.9	תחולת העוני ילדים
	2.9				4.7				2.9	תחולת העוני קשישים
	2.6				2.5				2.6	יחס פער ההכנסות
	2.0				1.8				2.0	FGT
	6.6				2.2				6.6	מדד גייני
לפי הכנסה נטו										
15.6	30.2	7.9	9.0	9.6	14.1	13.8	15.1	15.6	30.2	תחולת העוני משפחות
16.7	30.0	6.9	8.4	8.7	12.3	14.5	16.3	16.7	30.0	תחולת העוני נפשות
15.2	24.8	5.5	7.4	7.5	10.3	12.9	14.8	15.2	24.8	תחולת העוני ילדים
3.5	4.9	2.8	3.3	5.0	6.5	0.0	2.1	3.5	4.9	תחולת העוני קשישים
1.1	5.5	4.1	4.9	5.2	7.5	1.1-	0.9	1.1	5.5	יחס פער ההכנסות
0.6	6.7	4.5	6.2	6.6	10.5	2.6-	0.2	0.6	6.7	FGT
4.3	8.4	1.5	1.8	2.0	2.8	3.7	4.1	4.3	8.4	מדד גייני

גם במדדים אחרים כמו עומק העוני (יחס פער ההכנסות) וחומרת העוני ניכרים הבדלים בין שני בסיסי הנתונים. כך למשל בעוד שבמעבר ממצב המוצא למצב האבטלה (מנקודת מוצא לשלב 1) עומק העוני וחומרתו, לפי ההכנסה הכלכלית, עולים בשתי הסימולציות בשיעורים דומים (2.5%-2%), הרי לפי ההכנסה הפנויה מצטיירת תמונה שונה: בחישוב לפי סקר הוצאות משקי הבית עולים עומק העוני וחומרת העוני ב-8% וב-11% בקירוב (בהתאמה), כאשר לפי הנתונים המנהליים המדדים הללו עולים ב-7%-6%. זאת ועוד, בסוף תהליך התמיכות, כלומר לאחר שלושת סוגי התוספות לפי שלבי הסימולציה, המרחק של העניים מקו העוני מגיע ל-5%-4%, בעוד שלפי הנתונים המנהליים חלה אפילו הטבה מסוימת במצבם, וניתן להבחין בירידה קלה במדדים אלה.

ההבדלים בעלייה במדד גייני לאי שוויון בהכנסה הפנויה גדולים אף הם, אם כי מצביעים על מגמות דומות: מדד גייני לאי שוויון בהכנסה הפנויה עולה בשלב 1 ב-8% בקירוב לפי הנתונים המנהליים לעומת 3% לפי הסקר. בעקבות דמי האבטלה והמענקים השונים המדד יורד עד לרמה של כ-4% לפי הנתונים המנהליים. גם הסימולציה לפי סקר הוצאות מראה שהעלייה במדד גייני נחתכת למחצית משיעורה בתום שלב 4. עם זאת, מה שניתן ללמוד משתי הסימולציות הוא שהירידה הבולטת במדד גייני לעומת שלב 1 מתאפשרת בעיקר לאחר הוספת דמי אבטלה לשכירים, ושהמשבר השפיע בכיוון של עלייה באי שוויון בהכנסות, כפי שניתן היה לשער מחלקם הגבוה יותר של בעלי שכר נמוך באוכלוסיית המובטלים. עוד ניתן ללמוד שהצעדים האחרים – מענקים לקשישים ולעצמאים ומענקים חד פעמיים – משפיעים רק מעט על מדד גייני, ואינם מצליחים למחוק עלייה בלתי מבוטלת במדד הזה בתום השלב הרביעי והאחרון לסימולציה זו.

השינויים לפי קבוצות אוכלוסייה ולפי עשירוני הכנסה

לוחות 3 ו-3א מראים את השינויים בתחולת העוני של משפחות, נפשות, ילדים וקשישים לפי שתי הסימולציות. שתיהן משקפות כצפוי עלייה תלולה ברמת העוני של משפחות עובדות בהשוואה למשפחות שמרכיב העבודה בהן מצומצם יותר, כגון קשישים ואינם עובדים בגיל העבודה. לפי הנתונים המנהליים, המדגישים יותר, כאמור, הכנסה מעבודה, תחולת העוני של משפחות עובדות נוסקת לרמה של פי 1.5 ויותר במעבר מנקודת המוצא לשלב 1, ותחולת העוני של משפחות עם שני מפרנסים מכפילה את עצמה ל-15% בקירוב. לאחר תוספת דמי אבטלה ומענקים שונים מתמתנת העלייה בתחולת העוני ל-20% בקירוב אצל משפחות עובדות ול-11% בקירוב אצל משפחות עם שני מפרנסים או יותר, אולם מצבם עדיין רחוק מנקודת המוצא. לפי סקר הוצאות המצב חמור פחות (כאמור, לאור משקלן של הכנסות אחרות שאינן מעבודה והמבנה השונה של משקי הבית), אך גם שם הסימולציה מראה על עלייה בתחולת העוני, המתמתנת בעיקר לאחר קבלת דמי אבטלה ועוד במקצת (עשירות אחוז בודדות) בעקבות המענקים האחרים שניתנו.

הנתונים לפי עשירוני הכנסה מצביעים גם הם על הבדלים מסוימים בין שתי הסימולציות, אולם בשתייהן רואים מדרג ולפיו עשירוני הביניים נפגעים יותר מהעשירונים העליונים. בסימולציה לפי סקר הוצאות חלה אמנם ירידה מתונה יותר, אבל המגמה דומה. עוד נראה שבעשירוני הביניים ובעשירונים הגבוהים השפעת דמי האבטלה על מיתון הירידה בהכנסה הפנויה היא הגבוהה ביותר, וההשפעות של שאר הצעדים מינוריות יחסית. ואילו בעשירונים הנמוכים, המאכלסים רבות ממשפחות הקשישים והמשפחות המטופלות בילדים, ניכרת התרומה של המענק החד פעמי (500 ש"ח לילד ולמשפחות קשישים ונכים). ממצא זה משותף לשתי הסימולציות. הסיבה לכך היא שבעשירונים הנמוכים ההכנסה מעבודה היא מרכיב חשוב פחות בסך ההכנסה. כלומר: אף שמענק זה היה אוניברסלי – מענק לכול – הוא הצליח לצמצם בשיעור גבוה את הפגיעה בהכנסה הפנויה של האוכלוסייה

מעוטת ההכנסה, כפי שמראה גם ההטבה במצבם של העניים בשלב זה, לפי יחס פער ההכנסות ומדד ה-FGT (לוחות 4, 4א להלן).

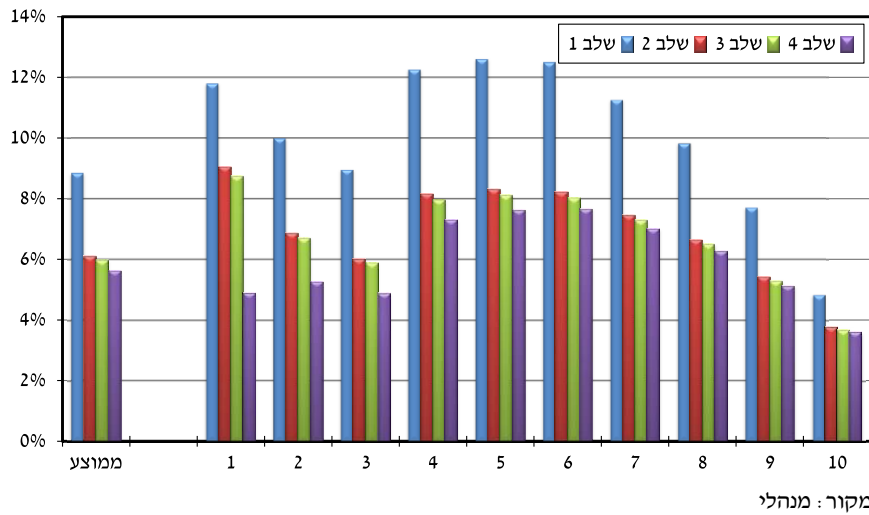
לוח 3: שיעורי העוני של משפחות לפי קבוצות אוכלוסייה, באחוזים (מקור: מנהלי)

שלב 4	שלב 3	שלב 2	שלב 1	נקודת מוצא	
25.6	25.9	26.0	29.3	22.5	סך הכול
22.4	22.6	22.8	26.1	19.7	יהודים
50.7	51.2	51.3	54.0	46.0	חרדים
26.5	26.7	26.8	30.8	23.9	עולים מ-1990
42.1	42.6	42.7	45.4	37.3	ערבים
28.0	28.4	28.6	31.9	23.8	משפחות עם ילדים
23.0	23.4	23.5	27.1	18.8	1-3 ילדים
51.6	52.3	52.4	55.0	47.7	ארבעה ילדים ויותר
63.4	64.1	64.2	66.2	59.8	חמישה ילדים ויותר
38.8	39.5	39.7	44.2	32.6	משפחות חד הוריות
20.5	20.8	20.9	25.1	16.4	רמ"ב עובד
20.0	20.2	20.4	24.8	16.0	רמ"ב שכיר
17.2	17.4	18.2	20.2	12.7	רמ"ב עצמאי
84.5	84.7	84.7	84.7	84.7	רמ"ב לא עובד בגילאי העבודה
31.6	31.9	32.1	37.0	26.7	מפרנס אחד
11.0	11.3	11.4	15.0	7.7	שני מפרנסים ויותר
56.2	56.4	56.4	58.6	47.4	רמ"ב עד גיל 29
26.7	27.1	27.2	32.2	22.9	רמ"ב בגילאים 30-44
19.0	19.2	19.4	23.7	16.7	רמ"ב בן 45-גיל הפרישה
16.8	17.1	17.3	17.7	16.7	קשישים לפי הגדרה ישנה
16.8	17.1	17.3	17.5	16.8	רמ"ב בגיל פרישה לפי חוק

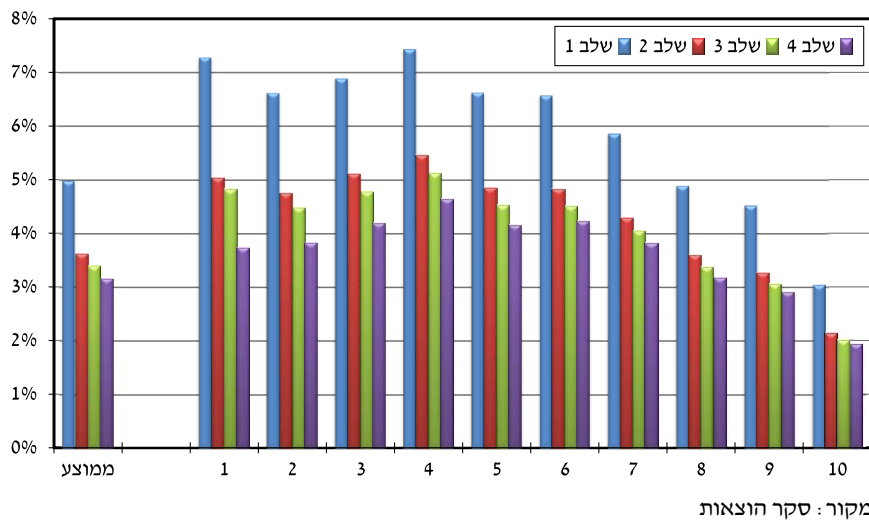
לוח 3א: שיעורי העוני של משקי הבית לפי קבוצות אוכלוסייה, באחוזים
(מקור: סקר הוצאות)

שלב 4	שלב 3	שלב 2	שלב 1	נקודת מוצא	
19.4	19.6	19.7	20.5	18	סך הכול
14.4	14.6	14.7	15.3	13.4	יהודים
45.2	46.1	46.1	47.1	42.3	חרדים
17.3	17.6	17.9	18.9	16	עולים
48.9	49.2	49.3	51.2	45.3	ערבים
23.3	23.7	23.7	24.6	21.4	משפחות עם ילדים
17.5	17.7	17.8	18.7	15.6	1-3 ילדים
51.4	52.3	52.3	53.1	49.9	ארבעה ילדים ויותר
68.4	69.2	69.2	70.6	66.2	חמישה ילדים ויותר
29.6	30	30	32.7	26.1	משפחות חד הוריות
14.1	14.4	14.5	15.5	12.3	רמ"ב עובד
13.9	14.2	14.2	15.4	12.4	רמ"ב שכיר
15.4	15.6	16.1	16.1	11.8	רמ"ב עצמאי
67.8	67.8	67.8	67.8	67.8	רמ"ב לא עובד בגילאי העבודה
28	28.4	28.7	31.1	24.1	מפרנס אחד
5.8	6	6	6.2	5.3	שני מפרנסים ויותר
25.4	25.5	25.5	26.7	22.2	רמ"ב עד גיל 30
18.2	18.6	18.7	19.7	16.7	רמ"ב בני 30-44
13.8	13.9	13.9	14.9	12.5	רמ"ב בן 45-גיל הפרישה
24.7	24.8	25.1	25.1	24.6	רמ"ב בגיל פרישה לפי חוק
48	48	48.2	48.7	46.2	רמ"ב שמונה שנות לימוד
22	22.3	22.4	23.8	20.4	רמ"ב 9-12 שנות לימוד
13.9	14	14.1	14.6	12.6	רמ"ב 13 שנות לימוד ומעלה

תרשים א1: הירידה בהכנסה הפנויה לנפש תקנית לפי עשירונים



תרשים ב1: הירידה בהכנסה הפנויה לנפש תקנית לפי עשירונים



לוח 4 להלן מציג את יחס הסיכויים להיות בעוני בנקודת המוצא לעומת המצב בשלב 4 (לאחר אבטלה, דמי אבטלה ומענקים), לפי הנתונים המנהליים. נתוני הלוח מראים על עלייה ביחס הסיכויים של האוכלוסייה העובדת (שכירים, עצמאים ומשפחות עם שני מפרנסים), המשפחות החד הוריות והמשפחות הצעירות, בהשוואה לקבוצות ההתייחסות,

לעומת ירידה בסיכויים אלה במשפחות גדולות (שסיכוייהן להישאר עניות נותרים גבוהים בהרבה בהשוואה למשפחות אחרות) או במשפחות של קשישים.

לווה 4: תוצאות שהופקו מרגרסיה לוגיסטית לאמידת הסיכון להיות עני בנקודת המוצא ולאחר קבלת דמי אבטלה ומענקים*

	עוני לאחר שלב 4		עוני בנקודת המוצא		
	יחס הסיכויים	אומד	יחס הסיכויים	אומד	
שינוי ביחס הסיכויים					
-1.3%	2.63	0.97	2.66	0.98	חרדים
-4.2%	1.71	0.53	1.78	0.58	עולים מ-1990
3.6%	2.75	1.01	2.66	0.98	ערבים
-11.8%	2.22	0.80	2.52	0.92	משפחות עם ילדים
-10.8%	2.58	0.95	2.90	1.06	ארבעה ילדים ויותר
-5.4%	2.36	0.86	2.50	0.92	חמישה ילדים ויותר
20.5%	1.46	0.38	1.21	0.19	משפחות חד הוריות
8.1%	0.33	-1.10	0.31	-1.18	רמ"ב עובד
10.8%	0.54	-0.61	0.49	-0.71	רמ"ב שכיר
22.6%	1.02	0.02	0.83	-0.18	רמ"ב עצמאי
-10.9%	3.10	1.13	3.48	1.25	רמ"ב לא עובד בגיל עבודה
26.3%	0.19	-1.65	0.15	-1.88	שני מפרנסים ויותר
16.4%	4.60	1.53	3.95	1.37	רמ"ב עד גיל 29
-4.4%	0.80	-0.22	0.84	-0.18	רמ"ב בן 45-גיל הפרישה
-13.0%	0.25	-1.37	0.29	-1.23	רמ"ב בגיל פרישה לפי חוק

* על בסיס הנתונים המנהליים. כל התוצאות מובהקות ברמ"ב 0.01.

4. סיכום ומסקנות

באמצעות סימולציה רב שלבית אמדנו במחקר את המצב התעסוקתי והכלכלי של משפחות בישראל עם פרוץ משבר הקורונה במארס 2020 ומדיניות הסגרים והריחוק החברתי שהושתה בעקבותיו על אזרחי ישראל. הסימולציה מתייחסת למצב אבטלה של כ-20%

בשנת 2020 בהשוואה לנקודת המוצא (השנים 2017-2018). מוקדם לדעת אם שיעור זה הוא אכן השיעור שישרור לאורך שנת 2020, שכן בעת כתיבת שורות אלה השיעור מגיע ל-27%, אולם סביר להניח שעד סוף 2020 הוא ילך ויקטן בהדרגה. הסימולציות נערכו על שני בסיסי נתונים: סקר הוצאות משקי בית של הלשכה המרכזית לסטטיסטיקה והנתונים המנהליים של המוסד לביטוח לאומי. שני בסיסי הנתונים נבדלים ביניהם הן בהגדרת ההכנסות הנכללות בהם והן בהגדרת משקי הבית, אבל לכל אחד יתרונותיו שלו: הקבצים המנהליים מקיפים את כל אוכלוסיית המדינה ומאפשרים לזהות במדויק מי היו הנפגעים ומי קיבלו דמי אבטלה, ואילו סקר הוצאות משקף, אמנם רק במדגם, תמונה שלמה יותר של הכנסות משקי הבית (לא רק מעבודה ומקצבאות ביטוח לאומי).

על פי תוצאות הסימולציה, עם פרוץ המשבר ובטרם ניתנו תמיכות שונות לאוכלוסיות שנפגעו, ירדה ב-5% בקירוב רמת החיים בישראל, כפי שהיא משתקפת בהכנסה הפנויה לנפש תקנית. דמי אבטלה לשכירים, מענקים לעצמאים ולקשישים ותשלומים חד פעמיים שהועברו למשפחות עם ילדים, קשישים ונכים הצליחו לצמצם את הירידה ברמת החיים ל-3% בקירוב, בהשוואה לנקודת המוצא (טרם פרוץ המשבר).

הממצאים משתי סימולציות שנערכו מציגים הבדלים ניכרים לעין בשיעורי השינוי ובמדדים השונים. כך למשל שיעורי העוני עולים פי שניים ויותר לפי בסיס הנתונים המנהלי, המתמקד בהכנסות מעבודה ומקצבאות בלבד (לעומת כלל ההכנסות בסקר הוצאות משקי בית). עם זאת, בדרך כלל המגמות דומות לאורך שלבי העבודה שנקבעו. כך תחולת העוני של משפחות עולה בשלב 1 (מנקודת המוצא למצב של 20% אבטלה ללא מתן דמי אבטלה ומענקים) בטווח שבין 15% ל-30%. בשני המקרים שיעורי הגידול בעוני מצטמצמים בשליש עד מחצית עם הוספת דמי האבטלה והמענקים השונים. מדד גייני לאי שוויון בהכנסה (הכלכלית והפנויה) מראה, שגם לאחר תוספת דמי האבטלה וכל המענקים השונים נותר האי שוויון גבוה בהשוואה לנקודת המוצא (ב-4% בקירוב לפי החישוב המנהלי וב-2% בקירוב לפי החישוב על פי הסקר). זוהי תוצאה סבירה בהתחשב בכך שהממצאים מראים שהמשבר והמיתון שבעקבותיו פגעו הרבה יותר בעובדים בשכר נמוך. עוד הממצאים מראים, שלאחר קבלת התמיכות (בהשוואה למצב עם פרוץ המשבר) מצטמצמת בחצי, בשתי הסימולציות, העלייה במדד גייני לאי שוויון בהכנסה הפנויה.

ככלל ניתן לראות שההקלות בתנאי הזכאות לדמי אבטלה היו התרומה הגדולה ביותר להקלת העוני וצמצום האי שוויון בחברה לאחר פרוץ המשבר, והן הורידו את המדדים ביותר ממחצית העלייה בהם. המענקים האחרים לסוגיהם השפיעו בצורה מצומצמת בהרבה, בין משום שניתנו לאוכלוסיות קטנות יחסית (עצמאים, קשישים עובדים) ובין משום שהיו בסכומים קטנים (500 ש"ח כסכום שנתי לכל ילד, לקשישים ולנכים). עם זאת, בשתי הסימולציות ניכר שהמענקים החד פעמיים תרמו במידה לא מבוטלת למיתון עומק העוני וחומרתו במשפחות העניות, אף שהם ניתנו על בסיס אוניברסלי, כלומר ללא מבחני הכנסות.

ממצאי המודל הלוגיסטי לבחינת המאפיינים של המשפחות העניות לפני המשבר (נקודת המוצא) ולאחר שניתנו דמי האבטלה והמענקים מעלים, שהאוכלוסיות שספגו את הפגיעה הקשה ביותר מהמשבר, גם לאחר התמיכות הכספיות, הן המשפחות העובדות, החד הוריות ומשפחות צעירות, ושיעורי העוני אצלן עלו בין 10% ל-20%.

מגבלות המחקר

מקורות המידע – גרסה מורחבת זו¹³ מתייחסת לממצאים משני מקורות מידע: סקר הוצאות משקי הבית של הלמ"ס, שעליו מתבססים הדוחות השנתיים של המוסד לביטוח לאומי על העוני והפערים החברתיים, ונתונים מנהליים. שני מקורות מידע אלה משלימים זה את זה: סקר הוצאות מכיל מידע על הכנסותיה של משפחה מכל המקורות, והגדרת משקי הבית המשמשת אותו היא זו המקובלת בעולם המערבי (קבוצת אנשים המתגוררת יחד ומנהלת תקציב מזון משותף), מה שמאפשר אמידה בהתאם לשיטות הנהגות והמוכרות, אך לא ניתן לזהות בו בוודאות את המובטלים החדשים עקב המשבר. הקבצים המנהליים, לעומתו, מאפשרים לזהות בוודאות את המובטלים החדשים ואת הכנסותיהם המדויקות מעבודה מדווחת ומקצבאות הביטוח הלאומי, אבל אין הם כוללים מידע על מקורות הכנסה אחרים, כמו תמיכות אחרות והכנסה מהון, והגדרת משק הבית שבהם מוגבלת ליחיד או לזוג עם ילדים המתגוררים עימם (ראו הערת שוליים 1 לעיל). לכן יש בין שני מקורות הנתונים הבדלים מובנים, ובראשם המשקל הגבוה של הכנסות מעבודה מתוך כלל ההכנסות של משק הבית בנתונים המנהליים בהשוואה לנתוני הסקר וכן הזיהוי המקורב של נפגעי המשבר בנתוני הסקר. מסיבות אלה יש להתייחס לממצאים המובאים במסמך זה בזהירות ולהתמקד בהבדלים ביניהם בין שלב לשלב ובין קבוצות אוכלוסייה.

חישוב האומדנים – חלק מהאומדנים מתבססים על ההכנסה הפנויה בנקודת המוצא (2018) לסקר הוצאות, 2017 לנתונים המנהליים), אך תוספות דמי האבטלה והמענקים השונים הוספו להכנסה ללא ניכוי מס. עם זאת, על פי בדיקה שנעשתה, מכיוון שעל פי רוב אלה תוספות לא גדולות, המשתלמות לאורך תקופה מוגבלת בזמן, ההבדלים בין הכללת מיסוי ישיר של דמי אבטלה ומענקים לעצמאים לבין אי הכללתם קטנים מאוד.

ההנחה בבסיס הסימולציות שחושבו היא שיעור אבטלה של 20% בתקופת המשבר, הצפויה להימשך עד סוף 2020, כלומר שיעור אבטלה שנתי ממוצע של כ-16%.¹⁴ עבודה זו נכתבת בזמן המשבר, כשטרם ידועות השלכותיו הכלכליות המלאות, ובכלל זה דפוסי האבטלה

13 באפריל 2020 פורסמה באתר הביטוח הלאומי תחת הלשונית פרסומים בנושא קורונה גרסה ראשונית, שכללה רק ממצאים מהנתונים המנהליים עד לשלב 3 בלבד.

14 בכך מגולמת ההנחה שבמשך תשעה חודשים לא יחזרו המובטלים לעבודתם או שיהיו מובטלים אחרים במקומם, כך שיישמר שיעור אבטלה של 16% לשנה, אבל התחזיות הכלליות אופטימיות מעט יותר (12% למשל). כאמור, הכלי שנבנה מאפשר לבדוק את השינויים בהתאם למידע שיצטבר.

והחזרה לעבודה בחודשים הקרובים (אם כי רמת האבטלה בעת כתיבת שורות אלה, מאי 2020, מגיעה ל-27% בקירוב). לכן יש לראות ב-20% אבטלה שהגדרנו הנחת עבודה בלבד, וכשייחשפו בהמשך שיעורי האבטלה השנתיים האמיתיים, ניתן יהיה לחשב מחדש ולהעריך באמצעות הסימולציות המובאות בעבודה זו את השפעת המשבר על עוני, על אי שוויון ועל הפערים החברתיים.

כאמור, נערך מחקר זה בעיצומו של המשבר, ולכן כל המענים שיוצעו בעתיד, וכן אלה שהוצעו בשלב מאוחר של הכתיבה (כמו הפעימה השלישית של מענק לעצמאיים ומענק לבעלי שליטה), לא הובאו בה בחשבון. במידת הצורך ייעשו עדכונים מתאימים.

בחלוף הזמן וכשיתבררו מדדים נוספים, יוכל הכלי שפותח במסגרת עבודה זו לשמש לבחינת השינויים במצב חברתי גם בשלבים מאוחרים יותר של התפתחות המשבר הכלכלי שנוצר בעקבות הקורונה.

נספחים

נספח א1: אי תעסוקה לפי סוג התעסוקה ושיטת זיהוי

נתונים מנהליים:

שיעור אי תעסוקה			מספר פרטים	
לפי מודל	לפי מידע מינהלי	סך הכול		
2.0%	18.0%	20.0%	4,300,533	סך הכול
0.0%	20.0%	20.0%	3,815,965	שכירים
14.6%	4.7%	19.3%	182,87	עצמאים בעלי שליטה או עצמאים מעסיקים
20.0%	0.0%	20.0%	301,691	עצמאים אחרים (פריילנסרים)

סקר הוצאות:

שיעור אי תעסוקה		מספר פרטים	
נתונים מקוריים	לפי המודל		
0%	19.9%	4,021,236	סך הכול
0%	17%	3,455,099	שכירים
0%	22.2%	454,309	עצמאים
2.8%	100%	111,828	מובטלים לפי הסקר – נתונים מקוריים

נספח 1: מספר הנתמכים, סך התמיכות וממוצע לנתמך לפי סוג התמיכה

ממוצע ימי זכאות	העברה שנתית ממוצעת	סך ההעברות (מיליוני ש"ח)	מספר מוטבים	
נתונים מנהליים:				
112.6	19,902	14,066	706,786	דמי אבטלה לגיל העבודה
	9,784	103	10,526	דמי אבטלה לקשישים
	7,895	560	70,931	מענק לעצמאיים
	925	1,911	2,066,046	מענק מיוחד לילדים ולמקבלי קצבאות*
סקר הוצאות:				
4 חודשים	20,545	10,862	528,690	דמי אבטלה לגיל העבודה
	9,457	340	35,920	דמי אבטלה לקשישים
	9,690	867	89,477	מענק לעצמאיים
	1,002	1,935	1,930,996	מענק מיוחד לילדים ולמקבלי קצבאות*

* מענק חד פעמי של 500 ש"ח לכל ילד, עד הילד הרביעי, ולמקבלי קצבאות אזרח ותיק, נכות, מזונות והבטחת הכנסה.

נספה 2: פילוח המובטלים לפי מין, גיל ונתף כלכלי (אחוזים)

גיל	נשים				גברים				סה"כ				פירוט
	גיל פרישה	15-35	סה"כ	סה"כ	גיל פרישה	15-35	סה"כ	סה"כ	גיל פרישה	15-35	סה"כ	סה"כ	
9.2	21.0	25.9	22.1	7.2	17.4	20.3	18.0	8.4	19.0	23.0	20.0	18.5	סה"כ שירותי אגרות ואוכל אמנות, בידור ופנאי מועסקים אצל משקי בית שירותים אחרים שירותי תחבורה, אחסנה, דואר ובלדרות מסחר סיטוני וקמעוני שירותים מקצועיים, מדעיים וטכניים חינוך שירותי ניהול ותמיכה בינוי חקלאות, ייעור ודיג שירותי בריאות, רווחה וסעד
18.7	49.7	36.6	38.9	6.8	44.8	31.8	34.7	13.1	46.6	33.8	36.4	36.4	
17.1	49.3	38.9	41.2	3.8	37.3	29.3	31.1	12.6	43.7	33.8	36.2	36.2	
12.0	40.0	36.2	36.5	2.0	28.1	23.9	24.7	7.0	33.7	29.7	30.2	30.2	
11.5	34.5	34.0	32.0	3.1	23.1	26.4	23.4	9.4	30.1	31.2	28.8	28.8	
11.5	29.2	35.5	30.8	4.1	28.3	30.4	27.7	5.9	28.5	31.8	28.4	28.4	
13.4	32.4	33.3	31.8	5.3	23.9	26.3	24.1	9.3	27.2	29.7	27.4	27.4	
8.0	28.1	32.1	28.5	5.4	17.3	21.7	18.3	6.8	22.3	27.5	23.5	23.5	
9.0	23.0	28.4	24.3	1.8	16.0	21.4	17.0	6.8	20.3	26.3	21.8	21.8	
5.0	25.2	24.8	22.1	2.7	23.4	18.3	19.0	4.0	24.2	20.9	20.4	20.4	
8.0	25.3	27.2	25.0	3.4	17.5	19.4	17.8	4.8	18.9	20.9	19.2	19.2	
7.9	30.2	27.8	27.4	4.4	11.1	13.8	11.8	6.1	19.2	20.4	18.8	18.8	
5.1	20.7	24.8	19.9	3.5	14.0	16.2	13.9	4.9	19.0	22.7	18.5	18.5	

נשים				גברים				סך הכול				
גיל פרישה	15-35 פרישה	סך הכול	גיל פרישה	35-39 פרישה	סך הכול	גיל פרישה	35-39 פרישה	סך הכול	סך הכול			
10.0	20.8	25.4	21.7	3.1	12.2	15.8	12.9	6.0	14.7	19.2	15.7	תעשייה שירותים פיננסיים ושירותי ביטוח מידע ותקשורת מים וביוב כרייה ותעביה ארנונים ונזיקים חוץ-מדינתיים מנהל עיבורי ומקומי מנהל חשמל, גז, קיטור ומיזוג אוויר אספקת חשמל, גז, קיטור ומיזוג אוויר
5.5	11.2	20.2	14.3	4.1	10.9	19.7	13.6	5.0	11.1	20.0	14.0	
6.5	15.9	19.8	18.0	2.5	9.5	13.0	11.1	4.6	11.7	16.1	13.9	
5.3	12.6	19.2	14.5	0.7	6.3	11.7	7.9	2.2	7.7	13.7	9.5	
5.4	16.1	13.2	14.1	0.6	5.2	7.9	6.0	1.8	7.3	9.2	7.8	
8.5	11.1	11.3	10.9	0.0	4.6	5.5	4.8	6.7	7.8	8.1	7.8	
2.8	5.1	10.8	6.8	1.4	2.9	7.4	4.1	2.6	4.5	9.9	6.1	
3.3	3.1	10.2	5.3	0.0	1.4	6.0	2.2	1.2	1.7	7.4	2.8	