



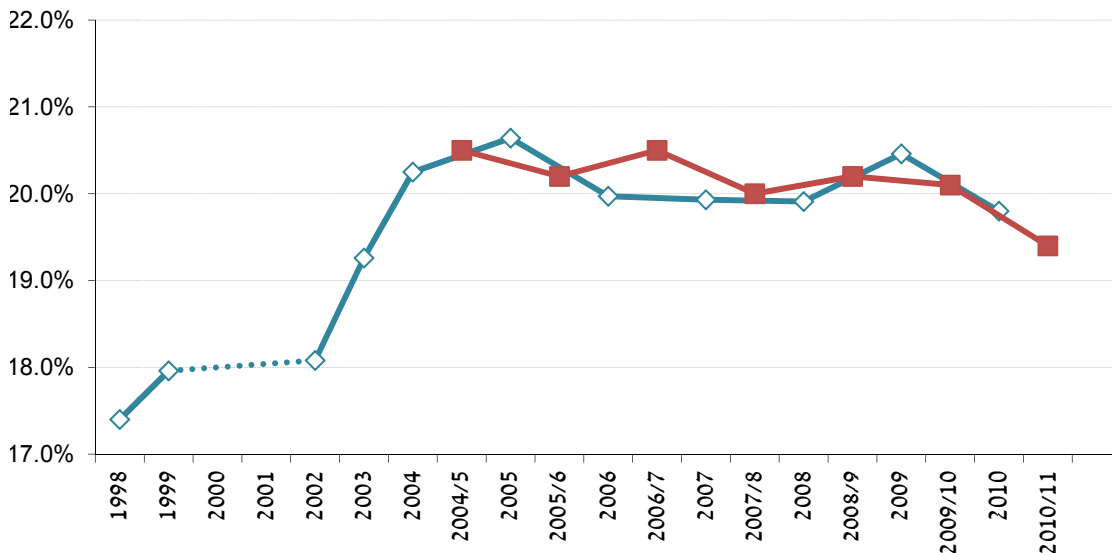
25 ינואר 2012
א' שבט תשע"ב

תחזית מגמות העוני לקראת 2011

מירי אנדבלד, נתנאלה ברקלי ודניאל גוטליב

סקר ההכנסות המתייחס לתקופה של המחצית השנייה של 2010 עד סוף המחצית הראשונה של 2011 (2010/11) יוּפָד אור על המגמות הצפויות בממדי העוני והפערים החברתיים ב-2011. הניסיון מראה כי סקרי הביניים (שמתייחסים למעשה לתקופה של שנה, אך כוללים את המחצית השניה של השנה הקודמת ואת המחצית הראשונה של השנה העוקבת) מוסיפים מידע חשוב להערכת התפתחות ממדי העוני במחצית הנוספת של השנה שכבר חלפה אך עדיין לא כלולה בנתוני הסקר. מידע סופי לגבי השנה יתברר בסקר הקלנדרי השנתי המלא העוקב של כל סקר כזה. תרשים א' שלהלן מראה כי ב-5 מתוך 7 תצפיות, תחולת העוני של משפחות בסקרי הביניים (2004/5 עד 2010/11) הייתה ממוקמת באמצע בין שני הסקרים הקלנדריים המלאים שאליהם התייחסה, וצפתה את המגמה (ירידה/עליה) בצורה טובה. לפיכך סביר להניח שגם עתה הירידה בתחולת העוני של משפחות במחצית הראשונה מצביעה על ירידה בתחולת העוני בשנת 2011 כולה, זאת בפרט לנוכח העובדה ששיעור האבטלה נשאר כנראה ברמה נמוכה בכל מהלך שנת 2011. עם זאת, כפי שניתן להתרשם מתרשימים ב' וג', תחולת העוני של נפשות וכן המדד לחומרת העוני (שמצביע על פערים בתוך אוכלוסיית העניים) אינם מצביעים על שיפור (מדד החומרה אף מצביע על הרעה).

תרשים א': תחולת העוני של משפחות, 1998-2010/11, סקרי הכנסות קלנדריים וסקרי ביניים



הלוח שלהלן מרכז את ההתפתחות של כמה אינדיקטורים כלכליים רלוונטיים בתקופת הסקר ובמחצית הראשונה של 2011. הנתונים מלמדים כי בין 2010/11 לבין 2010 עלה מדד המחירים לצרכן בכ-2% (במימד שנתי ל-2011 עלה המדד בשיעור דומה) והשכר הריאלי נותר כמעט ללא



שינוי במונחים ריאליים. שכר המינימום ירד בשיעור של 1.8% (העלייה הנומינלית ב-6.5% בהשוואה ל-2010, לרמה של כ-4100 לחודש, התרחשה ב-1.7.11 – לאחרי תקופת הסקר הנוכחי). שיעור האבטלה המשיך לרדת, מ-6.6% ב-2010 ל-6.1% בתקופת הסקר הנוכחי וירד עוד ל-5.4% במחצית הראשונה של 2011 (אם כי הוא עלה שוב ברבע השלישי של 2011 ל-6.1% ולפי ההערכות החודשיות צפוי שוב לרדת במעט ברביע הרביעי). המשך העלייה בקצבאות הזיקנה והשאירים על פי המתווה צפויה להמשיך לתת את אותותיה בירידה בתחולת העוני בקרב קשישים שכבר ב-2010 הגיעה לרמה הנמוכה ביותר מאז 2003 וממשיכה לרדת לפי נתוני הסקר הנוכחי.

לוח אינדיקטורים כלכליים בתקופת הסקר ובמחצית הראשונה של 2011

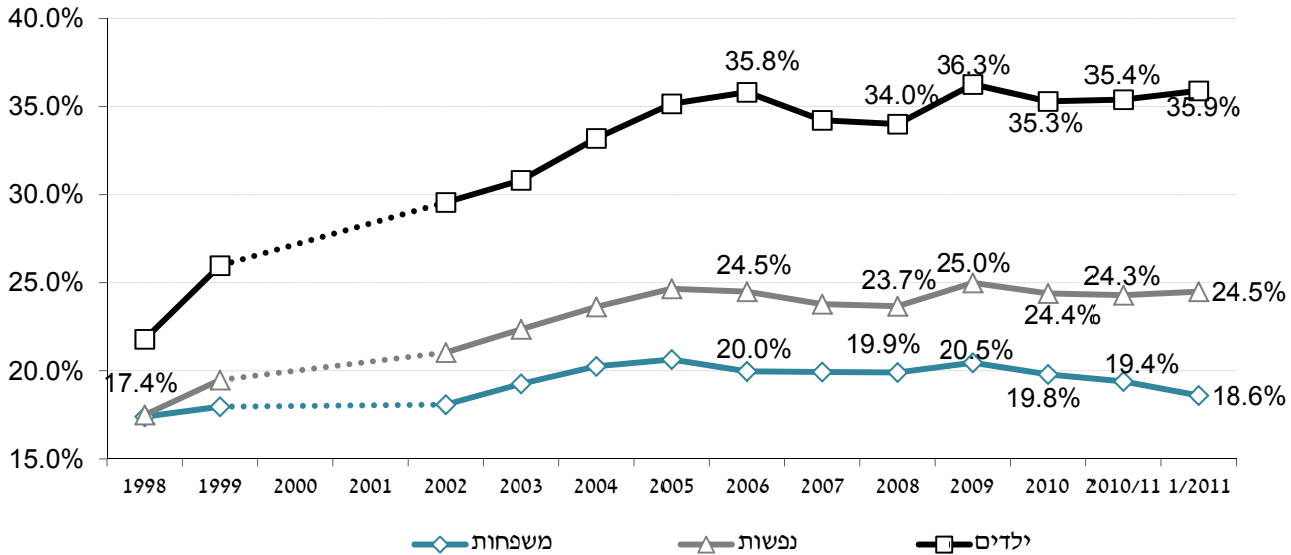
המחצית הראשונה של 2011	2010/2011	
5.4	6.1	שיעור האבטלה
		שיעורי שינוי ריאליים לעומת 2010:
0.6	-0.4	שכר ממוצע
-2.5	-1.8	שכר המינימום
2.9	2.0	מדד המחירים לצרכן

תרשים ב' שלהלן מראה את התפתחות תחולת העוני של משפחות, נפשות וילדים בשנים 2002 עד 2010 (שנים קלנדריות), ב-2010/11, וכן, בתקופה הכוללת את המחצית הראשונה של 2011 בלבד¹. לראשונה תחולת העוני של משפחות ירדה אפוא אל מתחת לרמה של 2003 ויש סיכוי סביר להמשך שיפור במחצית 2011.

¹ תקופה זו מתייחסת לסקר לא מלא וכוללת רק כמחצית מהתצפיות של סקר 2010/11. החישובים לתקופה זו נעשו ללא משקלים (היות והמשקלים בסקרי הכנסות של הלמ"ס מתייחסים לתקופה של שנה שלמה, קלנדרית או לא, שבמסגרתה נעשה הסקר). עיבוד זה נעשה בניסיון לקבל אינדיקציה כללית על המגמות "הנקיות" שהתרחשו במחצית הראשונה של 2011.

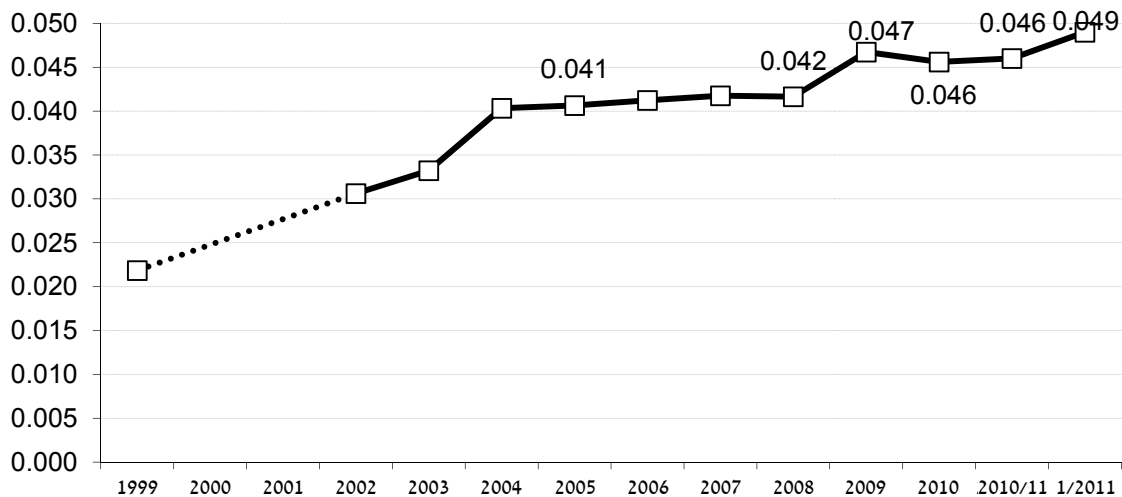


תרשים ב': התפתחות תחולות העוני של משפחות, נפשות וילדים, 2002-2010/11 ו-1/2011



תרשים ג' שמראה את התפתחות המדד לחומרת העוני (מדד FGT) באותה התקופה, מצביע על תופעה בעייתית: בעוד שיש צמצום במספר המשפחות העניות, יש הרעה ברורה בחומרת העוני. משמעות הדבר כי הגידול בפערי ההכנסה של העניים גובר על השפעת הצמצום של מספר העניים, שכן שני האלמנטים נכללים במדד FGT. מגמה זו מחייבת התייחסות מיוחדת של קובעי המדיניות.

תרשים ג': התפתחות המדד לחומרת העוני (FGT), 2002-2010/11 ו-1/2011



במידה שמגמות אלה יימשכו גם במחצית השניה של 2011 תחולת העוני של משפחות צפויה לרדת מ-19.8% ב-2010 לסביבת רמה של כ-19½% – 19%



בחלוקה של האוכלוסייה לקבוצות אוכלוסייה מסתמנות ירידות בתחולת העוני של מרבית קבוצות האוכלוסייה ובעיקר של קשישים, עולים וערבים (הקבוצות אינן מוציאות זו את זו). לעומת זאת עלייה יחסית בממדי העוני נמצאה אצל משפחות עובדות, בעלי השכלה גבוהה ומשפחות גדולות.

תרשים ד': אחוזי השינוי בתחולת העוני של משפחות בין 2010/11 ל-2010 בקבוצות אוכלוסייה:

