



**המוסד לביטוח לאומי
מנהל המחקר והתכנון**

15 יוני 2014
י"ז סיון תשע"ד

**תעסוקה ושכר בישראל באוכלוסיות נבחרות
מידע מינהלי מ-2001 עד 2011**

מאת

דניאל גוטליב ואסתר טולדנו¹

תמצית

האוכלוסייה בישראל היא רב-גונית. אנו מנתחים את התפתחות התעסוקה והשכר על רקע מידע הטרוגני זה מבחינת לאום, דת, דתיות ומידע דמוגרפי, הכל לפי נתונים מינהליים. הניתוח כולל את התפתחות התעסוקה והשכר. בעבודה זו בדקנו התפתחויות בתחומי התעסוקה והשכר: בשיעורי תעסוקה קיימים עדיין פערים ניכרים; עם זאת מאז תחילת שנות ה-2000 ובפרט מאז 2004 יש דינמיקה רבה בהצטרפות לתעסוקה של קבוצות אוכלוסייה בעלות שיעורי תעסוקה נמוכים יחסית, כגון גברים חרדים, יהודים ממוצא אתיופי ונשים ערביות:

- בקרב האוכלוסייה ממוצא אתיופי תהליך ההתכנסות לשיעורי תעסוקה גבוהים כבר פחות או יותר הסתיים בשני המינים וזאת ברוב קבוצות הגיל.
- בהקשר למשפחות עם ילדים רואים גידול ניכר של כניסה לתעסוקה. התופעה ניכרת הן אצל אבות והן אצל אמהות וזאת גם במשפחות גדולות מאוד. קצב הגידול בשיעורי התעסוקה ניכר בקרב הורים חרדים אם כי שיעור התעסוקה עדיין יחסית נמוך.
- בקרב ערביות שיעור התעסוקה עדיין נמוך אך השיעור גדל במהירות על פני העשור האחרון.
- בשיעורי התעסוקה של גברים חרדים עדיין רחוקים מאלה של יתר קבוצות האוכלוסייה אך הם עולים במהירות בתקופה הנסקרת. קיימים הבדלים ניכרים לפי קבוצות הגיל: שיעור הגידול בקרב בני 35 עד 50 כבר נושק ל-50%. עד גיל 35 קצב הגידול בשיעורי התעסוקה גם כן גבוה והוא עלה מאז תחילת שנות ה-2000 בכ-25%.

למרות העלייה בשיעורי התעסוקה אצל גברים חרדים ונשים ערביות, השכר נמוך ואינו משתפר.

¹ ברצוננו להביע תודה גדולה לאלכסנדר גאליה, מנהל אגף מחשוב וסטטיסטיקה במינהל המחקר על יעוץ ועזרה בהכנת עבודה זו.

1. כללי

האוכלוסייה בישראל היא רב-תרבותית, הן מבחינת לאום ודת. השילוב בין הטרוגניות זו לבין משתנים דמוגרפיים כגון גיל, מין ואזור מגורים מאפשר לנתח את התפתחות התעסוקה והשכר אצל קבוצות שונות.

בהמשך נתאר את שיעורי התעסוקה ואת רמות השכר לאורך זמן, כאשר הקבוצות השונות מפולחות לפי לאום, דת ודתיות, מין, קבוצות גיל, איזור מגורים, מצב משפחתי, מספר ילדים במשפחה, מספר שנות לימוד וענפי משק – הכל לאורך התקופה מ-2001 עד 2011.

עבודה זו מתבססת, כמו קודמתה, על מאגר הנתונים של מינהל המחקר והתכנון של הביטוח הלאומי, שמאפשר שילוב של קבצים מזוהי פרט מינהליים רבים לאורך מספר שנים. לשימוש במאגר זה מספר יתרונות: (1) הוא מאפשר ניתוח משולב של תעסוקה ושכר; (2) לנוכח העובדה שמסד הנתונים הוא על האוכלוסייה כולה הדבר מאפשר ניתוח של קבוצות גם אם הן קטנות מאוד. (3) יכולת ההשוואה של נתונים מזוהי פרט לאורך זמן מאפשרת ניתוח של השפעות של שינויי מדיניות לאורך השנים, שינויים במאפיינים דמוגרפיים וכד'.

בסיס הנתונים שיצרנו לצורך מחקר זה משלב בין קבצי שכר של שכירים מרשות המסים, קבצי הכנסות של עצמאים של הביטוח הלאומי לבין קובץ ביטוח בריאות² של הביטוח הלאומי. היקף האוכלוסייה נגזר מקובץ המבוטחים בביטוח בריאות ובביטוח לאומי. המחקר הנוכחי מעדכן את הממצאים מהמחקר הקודם עד לשנת 2011 ומשלב בניתוח לראשונה גם את התפתחות רמת השכר של קבוצות האוכלוסייה השונות.

האוכלוסיות המרכזיות שבהן מתמקד המאמר הנוכחי הן אוכלוסיות שבהן שיעור התעסוקה היה נמוך במיוחד בתחילת שנות ה-2000, והן מושוות לאוכלוסייה המרכזית בשוק העבודה – האוכלוסייה היהודית הלא-חרדית. בין האוכלוסיות בעלות שיעור תעסוקה נמוך ניתן למנות את הגברים החרדים, הנשים הערביות ואת האוכלוסייה ממוצא אתיופי.

לגבי זיהוי האוכלוסייה החרדית אין מידע מינהלי, שכן מדובר במידה רבה במידע סובייקטיבי של הזדהות עצמית. במינהל המחקר והתכנון פותחו בשנים האחרונות שיטות לזיהוי האוכלוסייה החרדית בקבצים המינהליים של הביטוח הלאומי ותובנות אלה תורגמו לאלגוריתמים מתוחכמים לזיהוי אוכלוסייה זו.³

במחקר זה מוגדר "מועסק" כמי שקיבל שכר בשנה נתונה כשכיר או כעצמאי. משקל הפרט מחושב באופן יחסי למספר חודשי העבודה שלו באותה שנה, כך שמשקלו של אדם בתעסוקה הוא 1 אם הוא עבד כל השנה ולמשל 0.5 אם הוא עבד חצי שנה. משקל זה משפיע אפוא על מספר המועסקים. שיעור התעסוקה מחושב כיחס בין מספר המועסקים לבין מספר התושבים בקבוצת ההתייחסות. אוכלוסיית המחקר מקיפה את כל תושבי ישראל בגילאים 20-67 בשנים 2001-2011. בנספח נערכת גם השוואה בין היקף האוכלוסייה ומספר המועסקים המוצגים כאן לבין הנתונים המקבילים המבוססים על סקר כוח אדם של הלמ"ס.

בתרשימים להלן מוצגים בנוסף לשיעורי התעסוקה גם מדדי תעסוקה כאשר בסיס המדד נקבע ברמה של 100 עבור שנת 2001, זאת כדי להבליט את השינוי היחסי בשיעורי התעסוקה, שחלו בשנים האחרונות. ההצטרפות לשוק העבודה אינה מבטיחה לכשעצמה עלייה ברמת החיים, שכן התפתחותה תלויה בין היתר גם ברמת השכר, וזו נוטה לרדת כשגוברת ההצטרפות לשוק העבודה.

² יצויין שקובץ ביטוח הבריאות כולל פרטים דמוגרפיים על כל תושב מיום היוולדו.

³ ר' טולדנו ואחרים (2009), השפעת קצבאות ילדים על פריון הילודה.

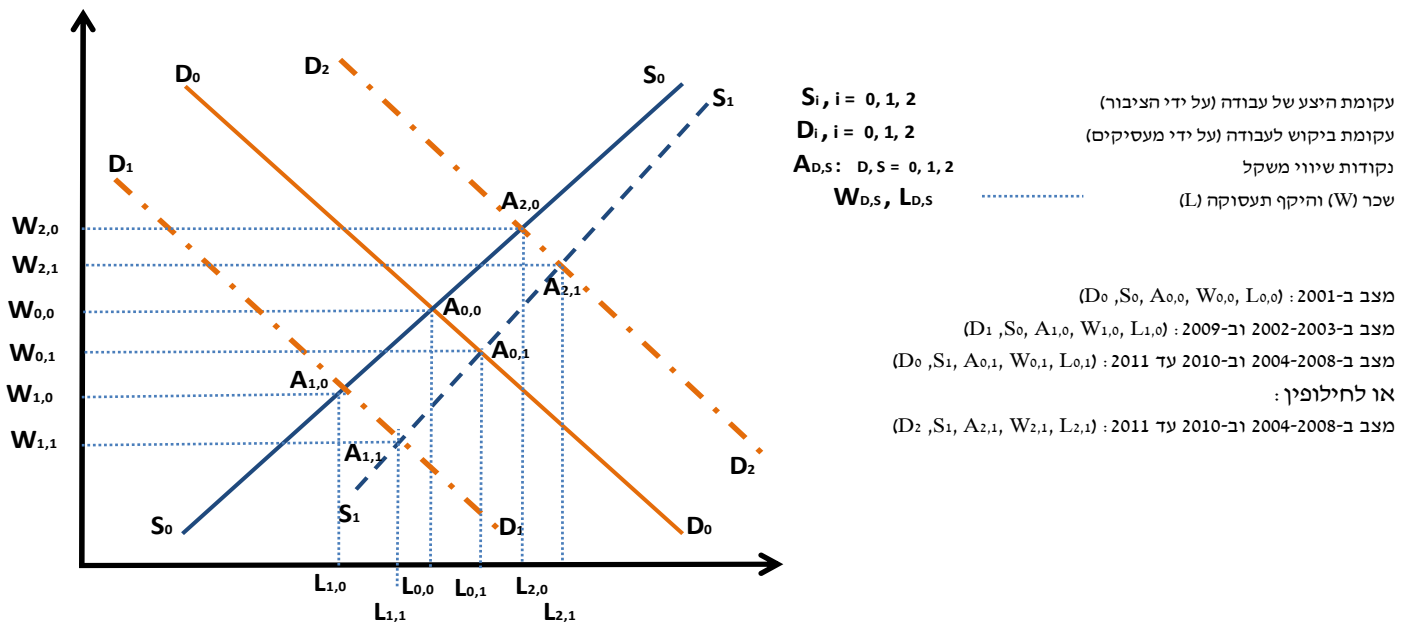
<http://www.btl.gov.il/Publications/research/Pages/mechkar101.aspx>

ירידה זו בשכר עלולה אף להתעצם אם במקביל לגידול בשיעור המצטרפים גם יורד הביקוש לעובדים מצד המעסיקים.

בגוף העבודה מוצגות התוצאות לגבי תעסוקה ושכר בנפרד אך התפתחות התעסוקה והשכר - הא בהא תליא, כשהחוליה המקשרת היא האינטראקציה בין הביקוש לעבודה על ידי מעסיקים להיצע העבודה של הפרטים. ככל שעודף ההיצע בשוק גדול יותר, כך גובר הלחץ לירידת שכר. דוגמא לתהליך זה היא התפתחות הביקוש וההיצע בתחילת שנות ה-2000: באותה תקופה הופר שיווי המשקל בשוק העבודה באופן חד על ידי המיתון שהחל בישראל עם התפוצצות בועת ההיי-טק בשוק העולמי ביחד עם התפרצות האינתיפדה השנייה. התרחשויות אלה גרמו אז למיתון עמוק וממושך, כאשר מספר העובדים הזרים היה כבר גבוה באותה תקופה. במקום שמערכת הביטחון הסוציאלי תגן על העובדים הישראלים הנפגעים משוק העבודה, הקיצוץ בקצבאות בשנים 2002 ו-2003 העמיק את הפגיעה במצב החברתי. השילוב של החרפת המיתון יחד עם הפגיעה בקצבאות פעל להגדלה חדה בתחולת העוני ובחומרתו⁴, והגידול בתעסוקה שהיה מלווה בגידול מהיר של מקבלי שכר נמוך לא הביא אפוא מזור והשאיר את ממדי העוני ברמה גבוהה.⁵ הצמיחה המהירה שהתרחשה בשנים 2004 עד אמצע 2008 לא הצליחה להביא לירידה במצב העוני.

בהמשך מובאות התפתחויות השכר והתעסוקה באופן נפרד אך חשוב לראות את ההשפעות בהקשר של ביקוש והיצע בשוק העבודה.

תרשים 1: ביקוש והיצע בשוק העבודה – הדגמה מתאימה לשנים 2001 עד 2011



2. מודל לזיהוי האוכלוסייה החרדית

הגדרת האוכלוסייה החרדית: בשלב ראשון אותרו כל התושבים שלפי מערכת גביית דמי ביטוח של ביטוח הבריאות היו מבוטחים בתקופה כלשהיא במעמד של תלמיד ישיבה לבנים או סמינר חרדי לבנות ועשו לכל היותר שירות צבאי מקוצר שנמשך פחות משנה. בשלב שני אותרו כל קרובי

⁴ ר' דוח ממדי העוני והפערים החברתיים,

http://www.btl.gov.il/Publications/oni_report/Documents/DohOni2012.pdf

⁵ ר' תרשים 1, שבו תזוזה כלפי מטה של עקומת הביקוש לעבודה (הזוזה מ- D_0 ל- D_1 מתרחשת בו-זמנית עם עלייה בהיצע העבודה, S_0 ל- S_1 , כך שהשכר יורד מ- $A_{0,0}$ ל- $A_{1,1}$.

המשפחה של המבוטחים והמבוטחות שלמדו במוסד חרדי. היינו, הוגדר כחרדי כל תושב שלמד במוסד חרדי או שקרובי משפחתו, כמפורט להלן, למדו במוסד חרדי: אב או אם, לפחות 2 בנים/בנות, לפחות 2 אחים/אחיות, שעונים על ההגדרה, בן זוג וכן קרובי משפחה של בן הזוג.⁶ יצוין שהשוואות של היקף האוכלוסייה החרדית בין השיטה הנוכחית לבין השיטה המבוססת על הסקר החברתי העלו תוצאות סבירות.

3. התפתחות התעסוקה בקרב קבוצות אוכלוסייה נבחרות

אחד היעדים המוצהרים של הממשלה בשנים האחרונות הוא הגברת שיעור התעסוקה בישראל, זאת תוך התמקדות בהשגת היעד בקרב קבוצות האוכלוסייה שבהן שיעור התעסוקה נמוך.⁷ תרשימים 2 מצביעים על גידול חד בשיעורי התעסוקה וזאת לאורך כל העשור הראשון של שנות ה-2000. עיקר ההאצה חלה בקרב נשים וגברים ממוצא אתיופי וכן בקרב נשים ערביות וגברים חרדים וזאת פחות או יותר בכל אזורי הארץ ובפרט בקרב משפחות עם ילדים.

בולט גם הזינוק בשיעורי התעסוקה שחל בין 2003 ל-2004, שנה שבה הושלם תהליך בן כשנתיים של פגיעה במערכת הביטחון הסוציאלי, בפרט בגובה קצבאות הילדים, ברמת קצבאות הבטחת הכנסה כולל בדיסריגרד.⁸ כן קוצר משך התקופה של תשלום דמי אבטלה וצומצם היקף קצבאות האבטלה לצעירים. גם שיעור התעסוקה של נשים חרדיות הולך ומתקרב לזה של הנשים הלא-חרדיות. בקרב ערביות עדיין קיים פער ניכר בשיעורי התעסוקה. עם זאת קצב גידול ההתכנסות של שיעורי התעסוקה בקרב נשים ערביות הוא מאז 2004 וביתר שאת בשנים 2010 ו-2011.

גם בקרב גברים ממוצא אתיופי הייתה עלייה גבוהה בשיעור התעסוקה. אצל ערבים נמשכה בשנים האחרונות ההתקרבות לשיעור התעסוקה הגבוהים יחסית של הגברים הלא-חרדים. שיעורי התעסוקה של גברים חרדים עדיין רחוקים מאוד מאלה של יתר קבוצות האוכלוסייה. יחד עם זאת גדלים שיעורי התעסוקה שלהם מאז 2001 בקצב הגדול ביותר מבין שלוש הקבוצות ובשנים 2010 ו-2011 ניתן להבחין בהאצה גדולה במיוחד.

בקרב גברים ניתן להבחין בהתכנסות ניכרת לשיעורי תעסוקה גבוהים יותר. כך למשל עבר שיעור התעסוקה של ערבים צעירים (עד גיל 35) כבר מאז 2007 את זה של יהודים לא-חרדים צעירים. אצל גברים חרדים שיעור הגידול הוא גבוה במיוחד בקרב גברים בני 35 עד 50. בקרב חרדים עד גיל 35 קצב הגידול בשיעורי התעסוקה גם כן גבוה והוא עלה מאז תחילת שנות ה-2000 ביותר מ-25%. גם בקרב החרדים המבוגרים יותר (מעל גיל 50) שיעור התעסוקה גדל מהר יותר מאשר בקרב ערבים ולא-חרדים (תרשימים 3).

אצל נשים שיעור הגידול המהיר ביותר בכל שלוש קבוצות הגיל הוא בקרב ערביות. ההאצה החלה בעיקר מאז 2004, כנראה כתוצאה מהקיצוץ הנרחב מבחינתן בקצבאות, בפרט בקצבאות הילדים. קצב הגידול הרב ביותר הוא דווקא בקרב נשים מבוגרות יחסית אך גם בקרב נשים ערביות בגיל הביניים (35 עד 50) קצב ההצטרפות לתעסוקה הוא מהיר. אצל הצעירות נעצר הגידול בשנת המיתון (2009) אך הוא התחדש מיד לאחר מכן (תרשימים 4).

⁶ שיטת זיהוי זו עלולה ליצור הטיה של האומדן היקף האוכלוסייה כלפי מעלה, ככל שיש יותר משפחות של חוזרים בתשובה, שכן אלה עלולות להיספר כמשפחות חרדיות. המשפחות של יוצאים בשאלה פועלות בכיוון ההפוך. ככל שההסתברויות לחיזוק הדתיות גבוהות מההתפתחות הפוכה, כך ההטיה תהיה לכיוון של אומדן חסר.

⁷ ר' אגינדה, עמ' 5. שם נקבע יעד להגדלת שיעור התעסוקה בגילאים 25 עד 64 ל-71%, להשגה עד סוף שנת 2010 לעומת שיעור של כ-68% בעת כתיבת דוח האגינדה. לאור שינויי ההגדרות בלמ"ס עקב רצון ליצור הרמוניזציה עם הגדרות בין-לאומיות (ILO ו-OECD) ייתכן שמתחייבים שינויים מסוימים ביעדי האגינדה.

⁸ צמצום הדיסריגרד (ההכנסה מעבודה שלא פטורה ממבחן ההכנסה בקביעת גובה הקצבה).

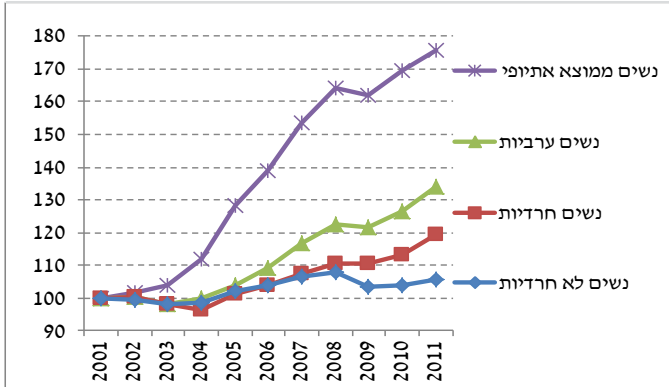
תרשימים 5 ו-6 מצביעים על גידול מהיר יותר בשיעורי התעסוקה ככל שמספר הילדים במשפחה גדל, זאת הן לגבי גברים והן לגבי נשים. אצל הגברים התופעה קיימת בעיקר בקרב חרדים וערבים. מעניין לציין שאצל חרדים צעירים החל גידול מהיר של כניסה לשוק העבודה גם כשאין ילדים במשפחה.

מבחינה אזורית הפערים בשיעורי הכניסה לשוק העבודה נבדלים פחות (תרשימים 7 ו-8). יחד עם זאת ההאצה הגדולה ביותר היא בקרב חרדים וערבים בדרום.

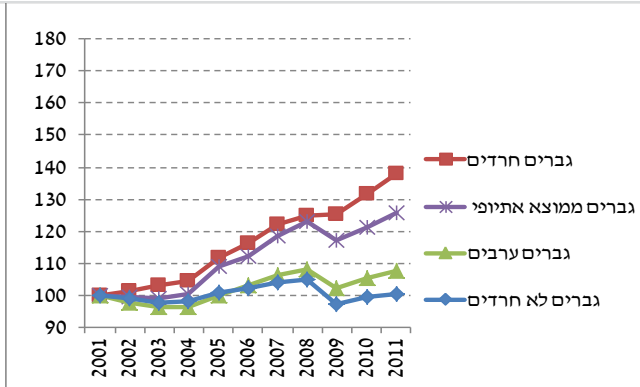
ניתן לסכם שההאצה בהתכנסות בשיעורי התעסוקה מתפתחת בהתאם ליעדי הממשלה, דהיינו הכניסה המהירה ביותר היא בקרב חרדים וערבים. תוצאה זאת אמנם מושפעת משיעורי התעסוקה הנמוכים מלכתחילה בקרב שתי אוכלוסיות אלה אך אין ליחס את ההתכנסות לעובדה זו, שכן עצם ההתכנסות אינה הכרחית אלא שהיא משקפת שינוי בהתנהגות בשנים האחרונות. הנתונים מלמדים על כך שהשינוי נמשך כבר לפחות 6 שנים.

תרשימים 2: מדדי ושיעורי תעסוקה לפי קבוצות אוכלוסייה ומגדר

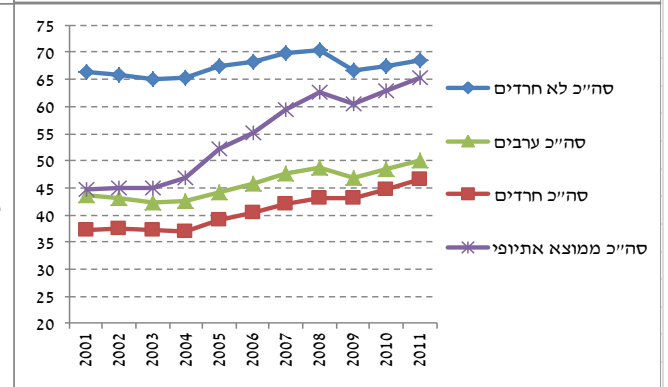
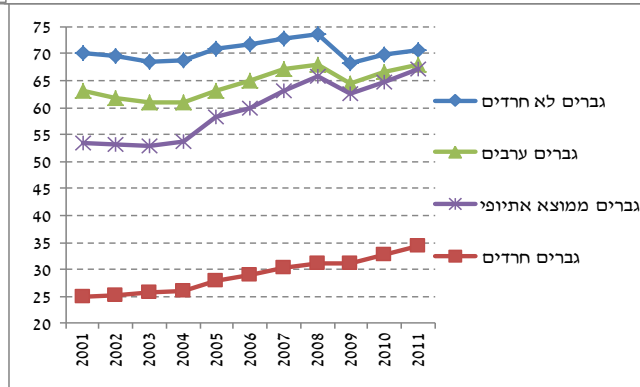
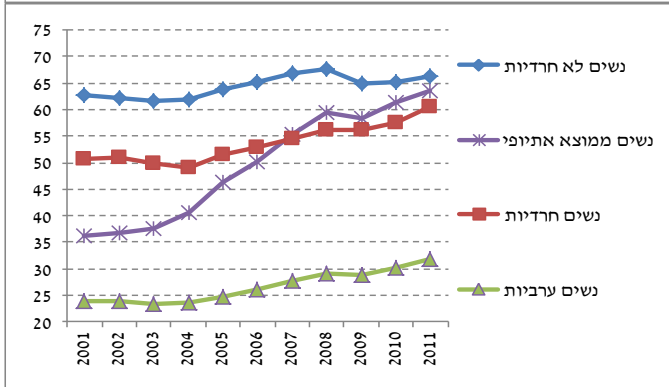
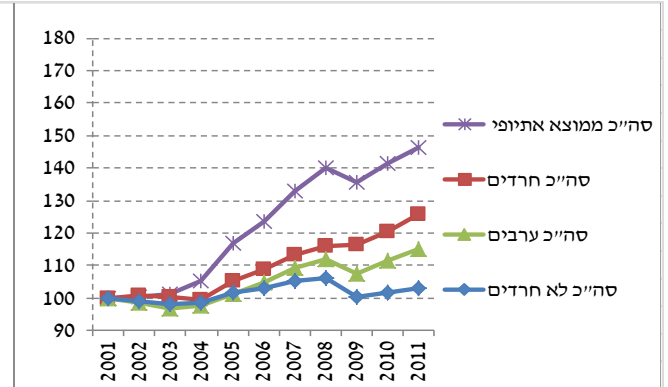
ג. נשים



ב. גברים



א. סה"כ

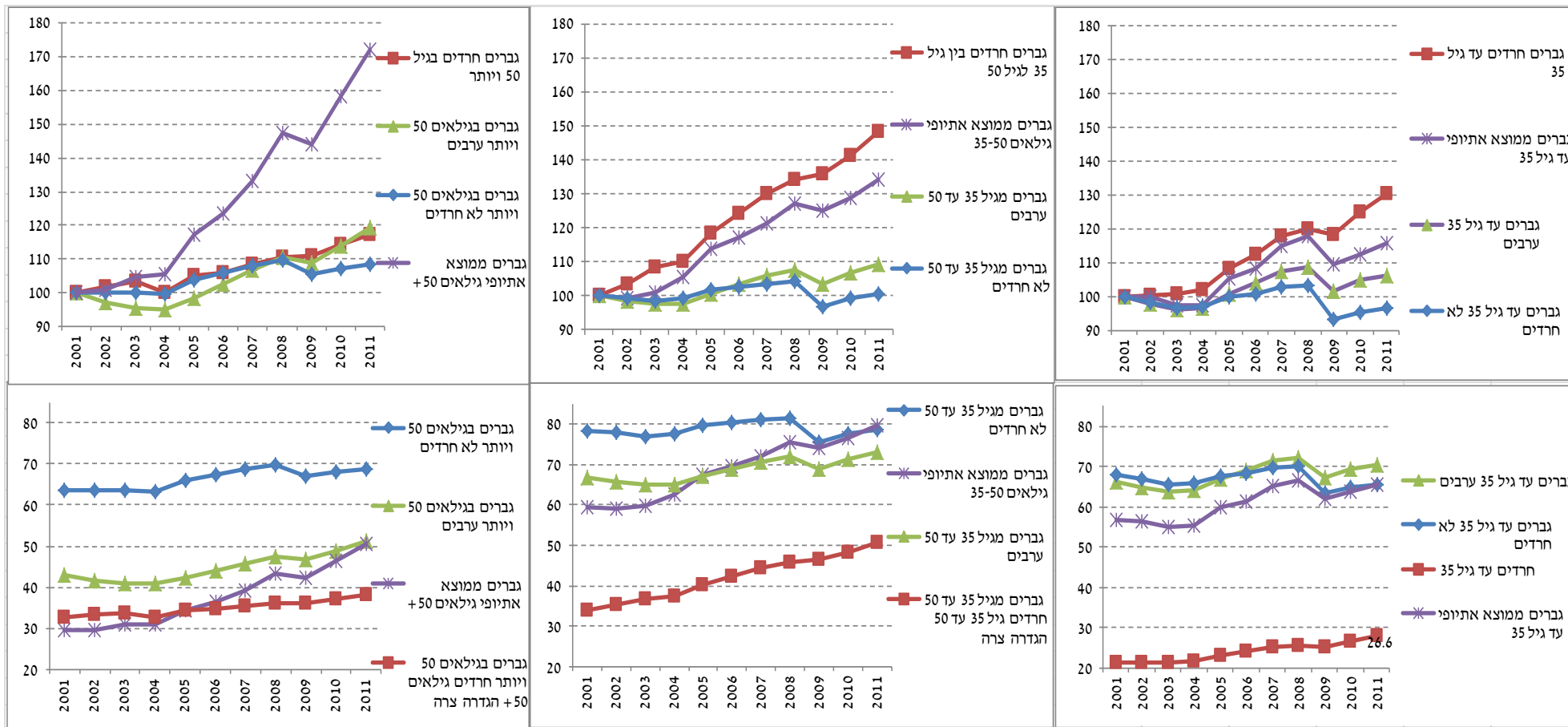


תרשימים 3: מדדי ושיעורי תעסוקה של גברים לפי קבוצות אוכלוסייה וקבוצות גיל

ג. גילאים +50

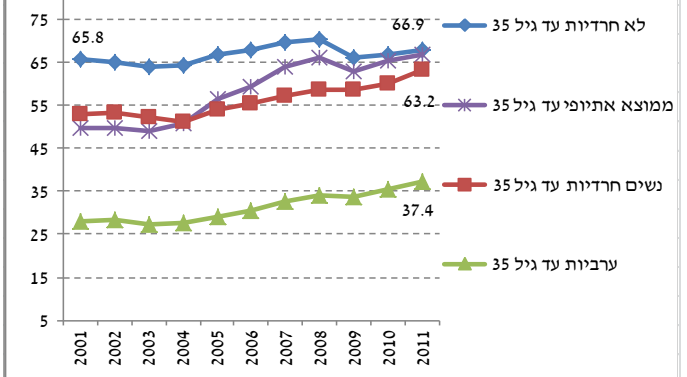
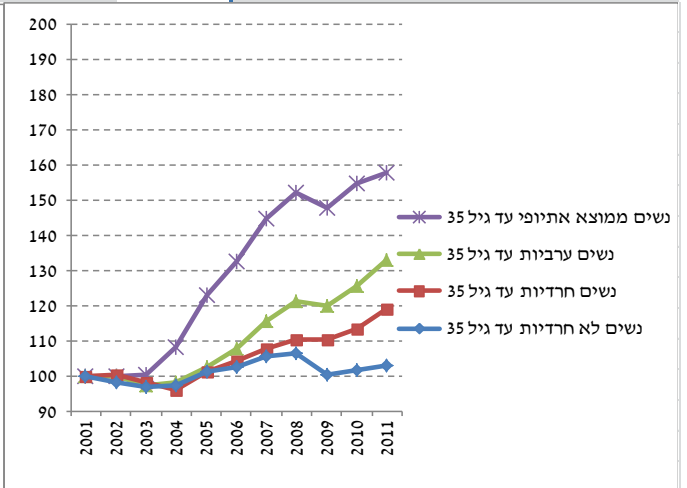
ב. בין הגילאים 35 עד 50

א. עד גיל 35

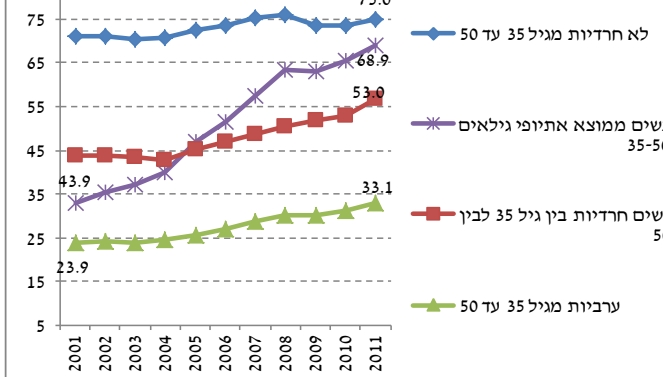
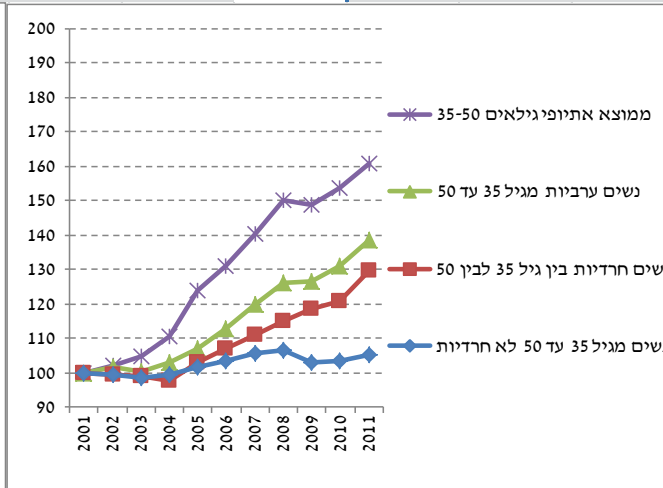


תרשימים 4: מדדי ושיעורי תעסוקה של נשים לפי קבוצות אוכלוסייה וקבוצות גיל

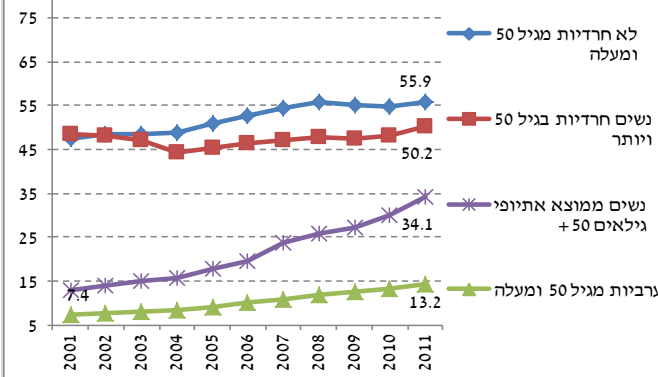
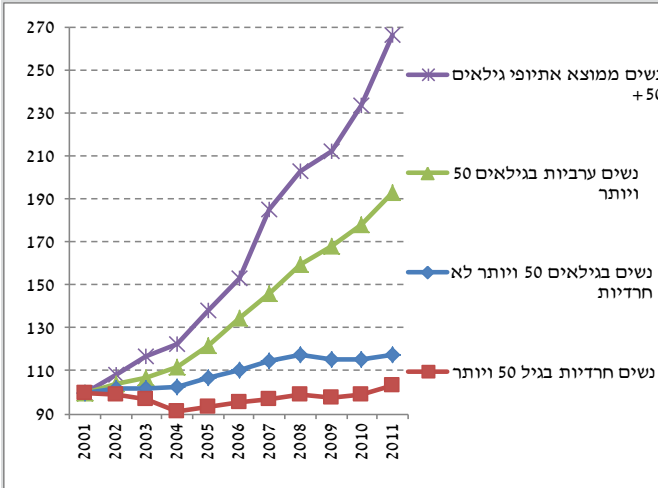
א. עד גיל 35



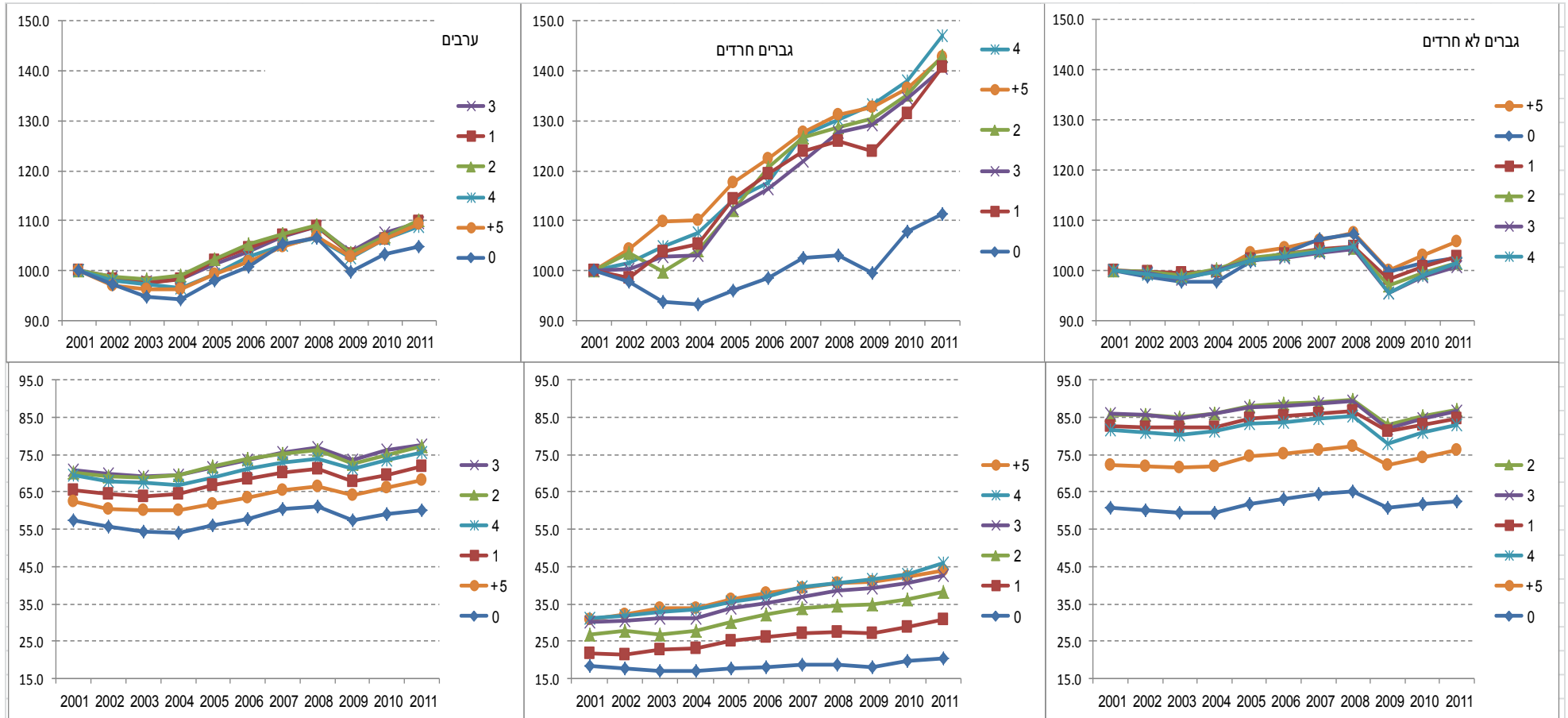
ב. בין הגילאים 35 עד 50



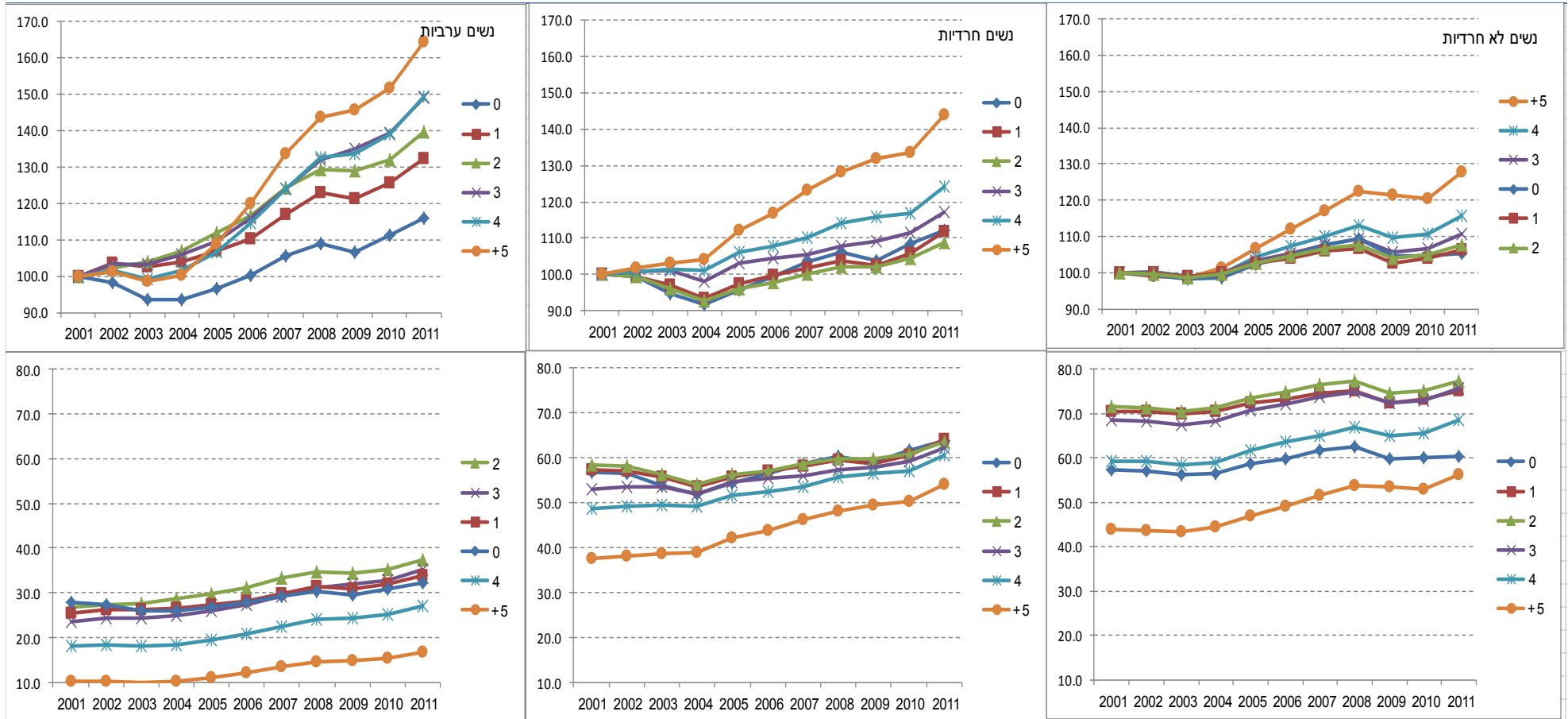
ג. בגילאים +50



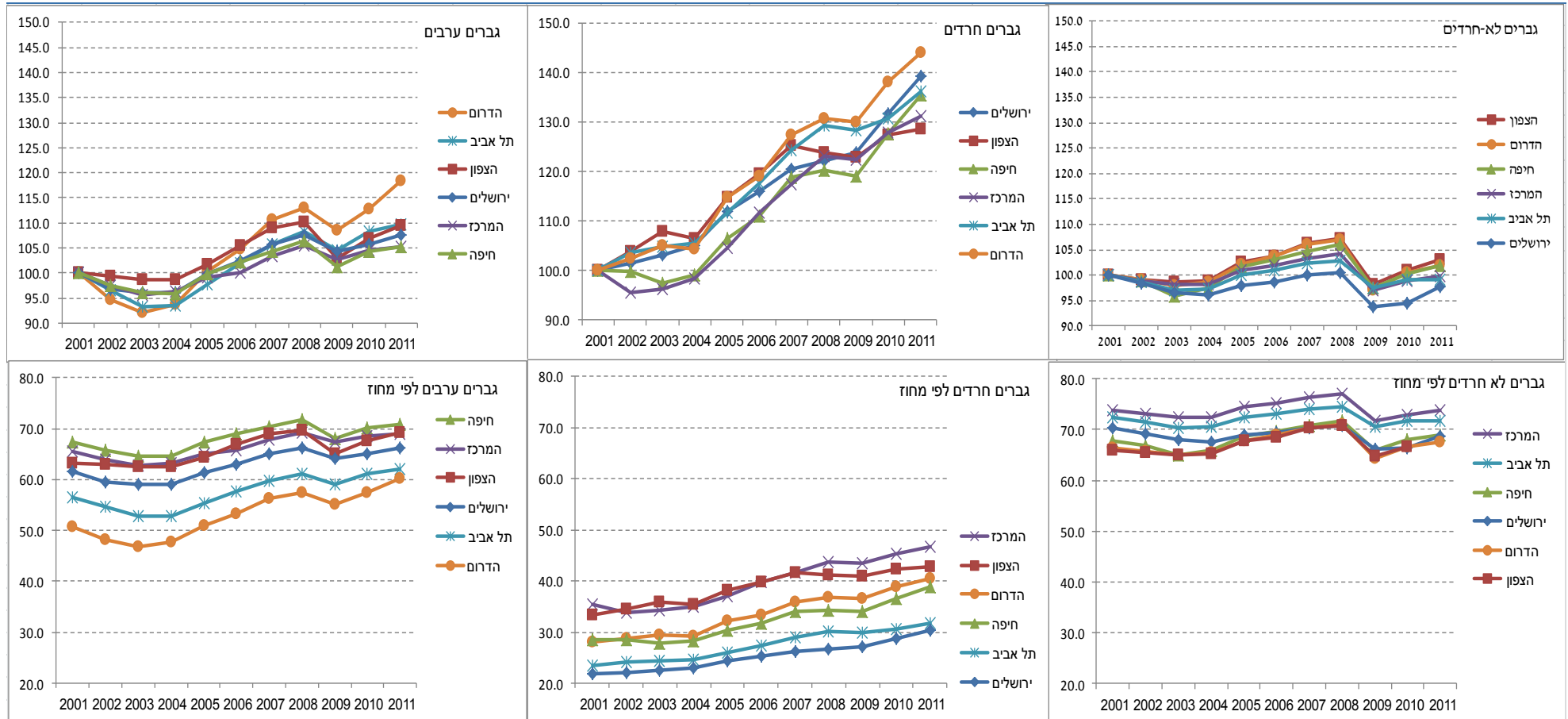
תרשימים 5: מדדי ושיעורי תעסוקה של גברים לפי קבוצות אוכלוסייה ומספר הילדים במשפחה



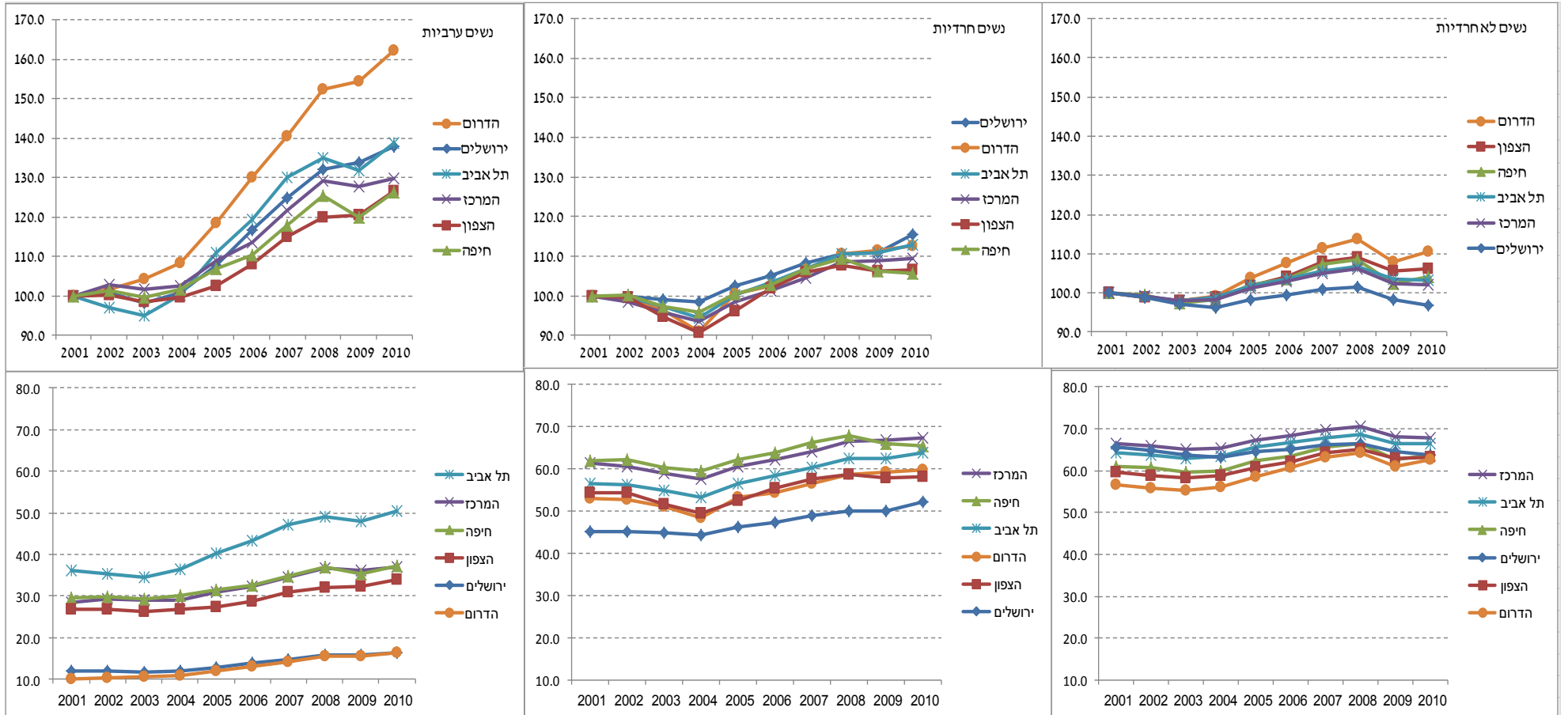
תרשימים 6: מדדי ושיעורי תעסוקה של נשים לפי קבוצות אוכלוסייה ומספר הילדים במשפחה



תרשימים 7: מדדי ושיעורי תעסוקה של גברים לפי קבוצות אוכלוסייה ואזור מגורים



תרשימים 8: מדדי ושיעורי תעסוקה של נשים לפי קבוצות אוכלוסייה ואזור מגורים

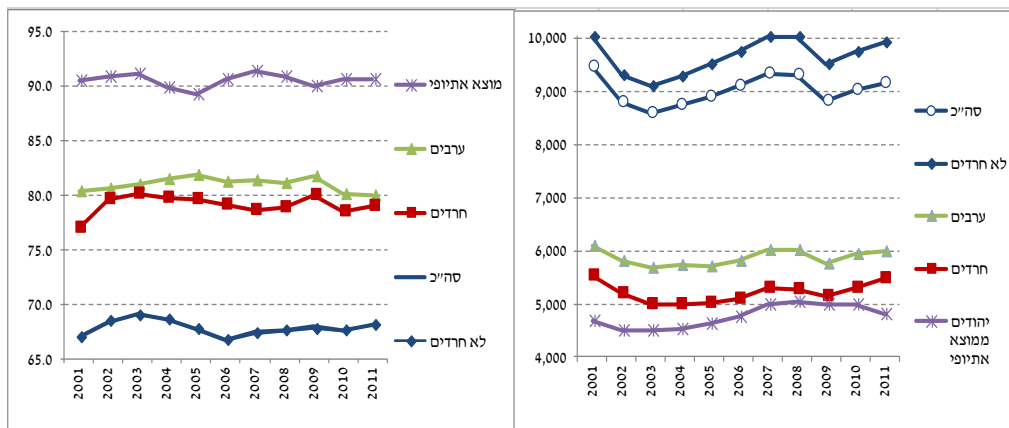


4. התפתחות השכר בקרב קבוצות אוכלוסייה נבחרות

בסעיף זה נבדוק את התפתחות השכר הממוצע והתפלגות השכר על פני התקופה הנסקרת לפי קבוצות אוכלוסייה שונות ולפי משתנים דמוגרפיים כגון גיל, מגדר, אזור. ההתפלגות מוצגת לפי שיעור המשתכרים לפי שלוש קבוצות שכר: **שכר נמוך** – טווח השכר מאפסי עד שכר המינימום⁹; **שכר בינוני** – טווח השכר משכר המינימום עד לשכר הממוצע ו**שכר גבוה** – טווח השכר מהשכר הממוצע ויותר. כדי לתת ביטוי למידת הצידוד¹⁰ של ההתפלגויות מוצגים כאן לראשונה היחסים בין השכר החציוני לשכר הממוצע הקבוצתיים. בכל המסמך השכר מהווה סכום של שכר ברוטו ממוצע חודשי. הוא חושב כשכר שנתי חלקי מספר החודשים שהפרט עבד, כמדווח בקובץ השכר של רשות המיסים.

תרשימים 9: שכר ממוצע והיחס בין השכר החציוני לשכר הממוצע – סה"כ וקבוצות:

א. שכר ממוצע (מח' 2011) ב. יחס בין שכר חציוני לממוצע (מח' שוטפים)



תרשים 9 מראה שעל פני התקופה הנסקרת לא היה קיפאון בכל הקבוצות וגם בכלל האוכלוסייה. בכל הקבוצות השכר הממוצע ירד בשנים שבהן המשק היה במיתון (השנים 2002 ו-2003 ו-2009) כאשר ההתאוששות מהמיתון הראשון הייתה איטית במיוחד, וזאת כאשר מערכת הרווחה ספגה פגיעה קשה באותן שנים ממנה לא התאוששה גם בהמשך (להוציא קצבאות הזקנה). התנודתיות בשכר הריאלי גדולה יותר ככל שהשכר הממוצע גבוה יותר. תופעה ידועה שמשתקפת גם בתרשים 9' היא שככל שרמת השכר הממוצע של הקבוצה נמוכה יותר כך גם ההתפלגות סימטרית יותר. זאת ניתן לראות ביחס הגבוה יחסית בקבוצה של יהודים ממוצא אתיופי וגם בקבוצת החרדים. ההפך הוא הנכון לגבי קבוצת הלא-חרדים שבה השכר הממוצע יחסית גבוה ויחס השכר החציוני לממוצע הוא הנמוך ביותר. בכל הקבוצות יחס השכר החציוני לשכר הממוצע היה יציב למדי לאורך זמן.

⁹ אין כאן התייחסות לשכר המינימום במובן של ציות המעסיקים לחוק שכר המינימום. כדי לאמוד ציות יש צורך במידע על מספר שעות העבודה של השכירים, מידע שלא קיים לעת עתה במאגר הנתונים המינהלי של הביטוח הלאומי.

¹⁰ הצידוד (skewness) הוא מדד סטטיסטי מקובל למידת חוסר הסימטריה של התפלגות משתנה מקרי, במקרה זה התפלגות השכר החודשי של אוכלוסיית השכירים בכל קבוצה. התפלגויות שכר נחשבות לא סימטריות אם השכר החציוני נמוך מהשכר הממוצע של אותה קבוצה. בהתפלגות סימטרית השכר הממוצע והחציוני שווים. נשתמש כאן במדד צידוד פשוט – היחס בין השכר החציוני לשכר הממוצע בכל קבוצה. ככל שיחס זה נמוך יותר כך הצידוד גדול יותר ושכר שכיח (המודוס) נמוך.

א. גברים

בתרשימים 10 מוצגת כל קבוצת אוכלוסייה לפי שלוש רמות השכר (נמוך בינוני וגבוה) הן בצורת שיעורים והן בצורת מדד מצטבר על פני זמן. התפתחות התפלגויות השכר בכל קבוצה מוצגת הן לפי השיעורים עצמם (שורת התרשימים למטה) והן לפי מדד של שינוי מצטבר בשיעור המשתכרים לפי שלוש רמות השכר בכל קבוצה (התרשימים העליונים). מדד השכר מבטא אפוא את הדינמיקה של ההשתכרות.

שכר נמוך: קבוצת אוכלוסיית השכירים שבה שיעור מקבלי שכר נמוך היא הגבוהה ביותר היא של גברים חרדים. שיעור המשתכרים שכר נמוך בקרבם עולה בהדרגה מכ-30% ב-2001 לכ-40% ב-2011. בקרב ערבים שיעור מקבלי שכר נמוך עולה מכ-18% לכ-27% במהלך התקופה הנסקרת. בקרב יהודים ממוצא אתיופי השיעור בתחילת התקופה יחסית גבוה – כ-21%. במהלך השנים הוא משתפר במקצת ויורד ל-18.6%. בקרב האוכלוסייה הלא-חרדית השיעור נמוך יחסית אך הוא עולה בהתמדה מ-13% ל-16.7%.

התמונה הדינמית מגלה שבקרב קבוצת הגברים המשתכרים שכר נמוך יש התכנסות אך מהסוג הלא-רצוי. שיעור מקבלי השכר הנמוך בקרב לא-חרדים, חרדים וערבים גדל במהירות. אם נחבר בין התוצאות מתרשים 2.ב לעיל לבין אלה של תרשים 10.א אזי המסקנה היא שההצטרפות המשמעותית של חרדים ושל יהודים ממוצא אתיופי הייתה מלווה בגידול בשיעור מקבלי שכר נמוך בקבוצות אלה. ואולי אף יותר מדאיגה העובדה שבקבוצה הגדולה ביותר – קבוצת היהודים הלא-חרדים – שבה לא היה גידול מצטבר של שכירים בכל זאת הייתה עלייה ניכרת בשיעור מקבלי שכר נמוך.

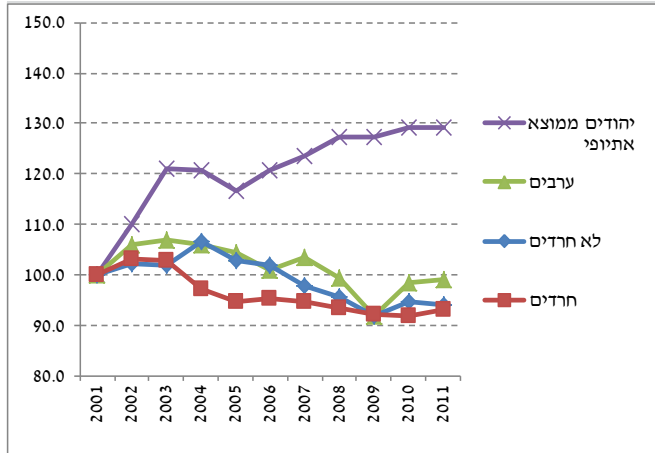
שכר בינוני: בקרב הערבים, החרדים ויהודים ממוצא אתיופי זוהי קבוצת השכר הגדולה ביותר (כ-53%, כ-42% וכ-63% בממוצע ארוך טווח בהתאמה). מבחינה מצטברת הייתה ירידה ניכרת בקרב ערבים וחרדים בעוד שבקרב הלא-חרדים והיהודים ממוצא אתיופי הקבוצה שמרה פחות או יותר על גודלה היחסי. לנוכח הגידול המשמעותי בקבוצת מקבלי שכר נמוך בקרב ערבים וחרדים ניתן להסיק שלפחות חלק מהגידול בקבוצת השכר הנמוך נבעה מירידה בשכר בקבוצות אלה.¹¹

שכר מעל הממוצע: התמונה הדינמית מראה כי הקבוצה היחידה שהצליחה להגדיל את חלקה היא היהודים ממוצא אתיופי. יצויין שקבוצה זו נשארת למרות הגידול עדיין הקטנה ביותר (19% ב-2011).

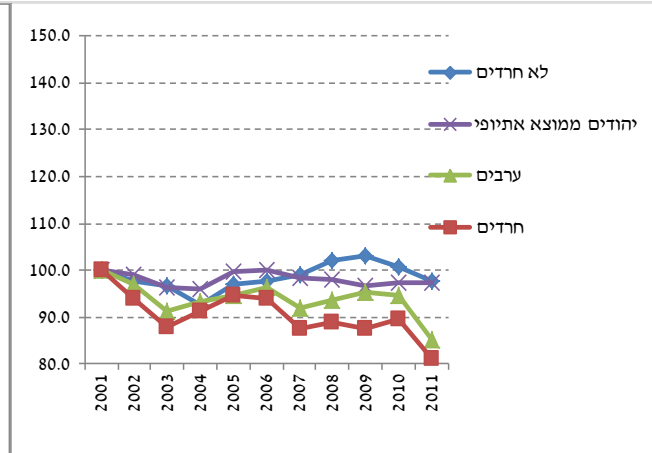
¹¹ בדיקת טענה זו מחייבת מחקר מעמיק יותר על בסיס תצפיות פרטניות. ניתוח כזה נעשה עם העדכון לנתוני 2012.

תרשימים 10: התפתחות התפלגות השכר של גברים – 2001 עד 2011

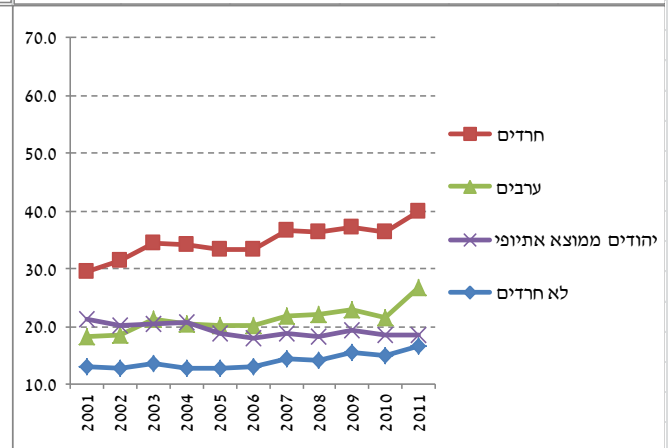
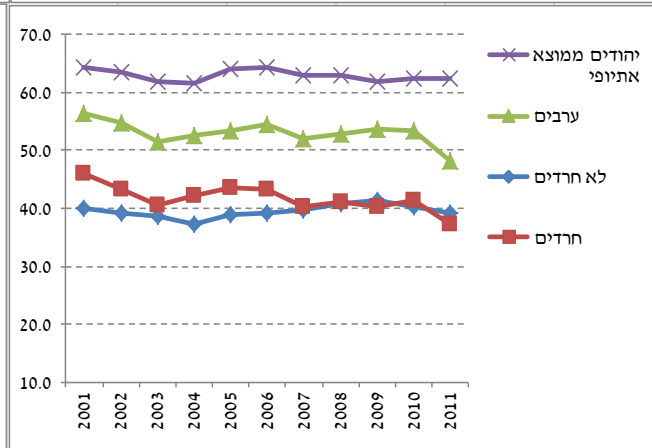
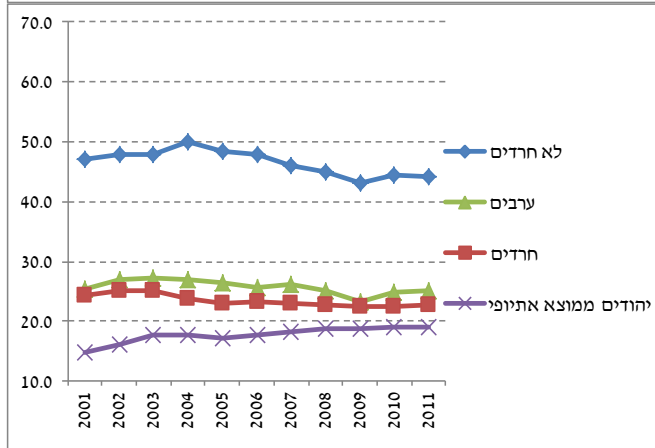
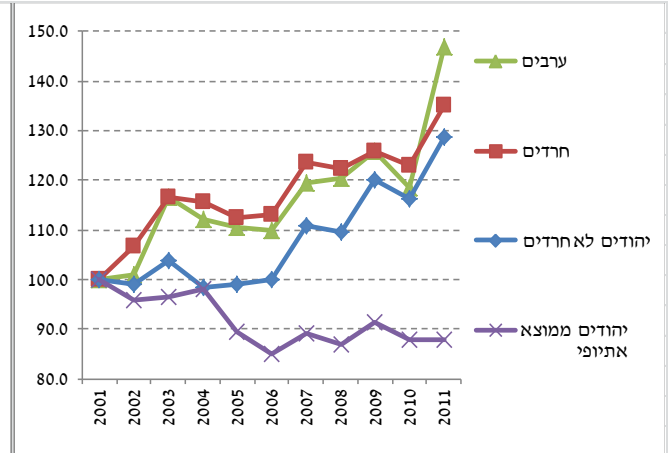
ג. שכר מעל הממוצע



ב. שכר בינוני

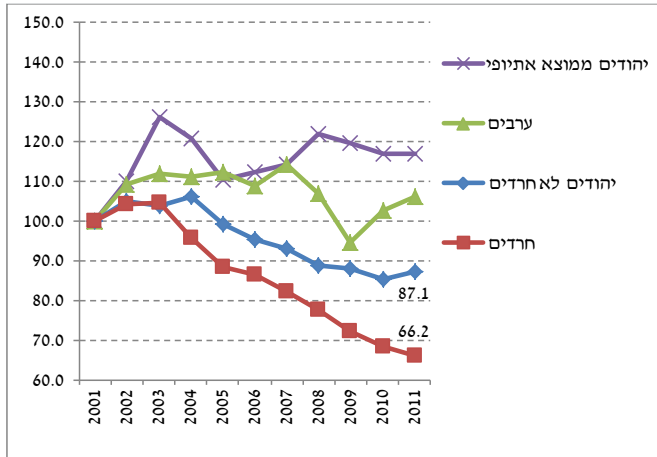


א. שכר נמוך

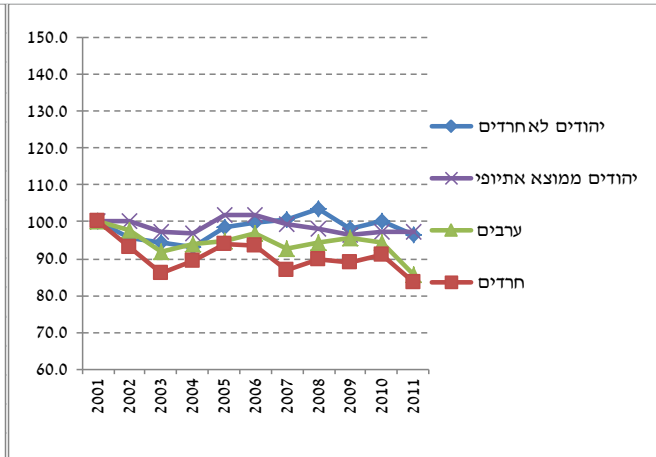


תרשימים 11: התפתחות התפלגות השכר של גברים, עד גיל 35 – 2001 עד 2011

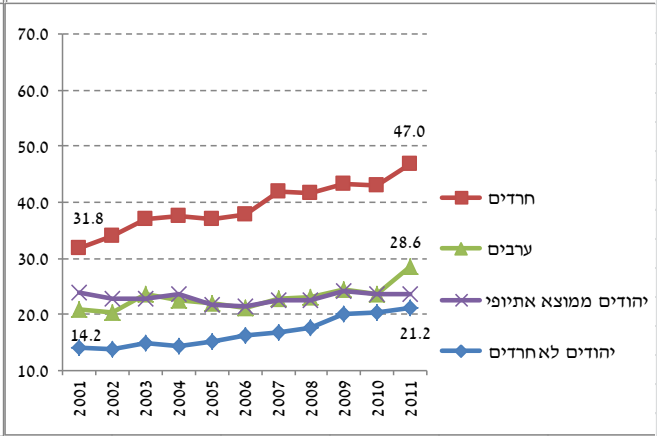
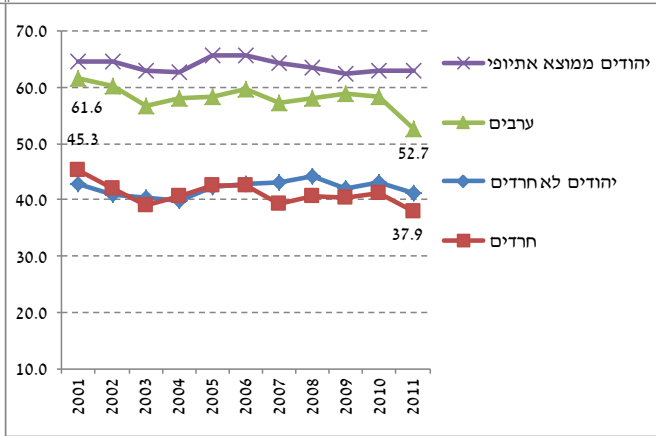
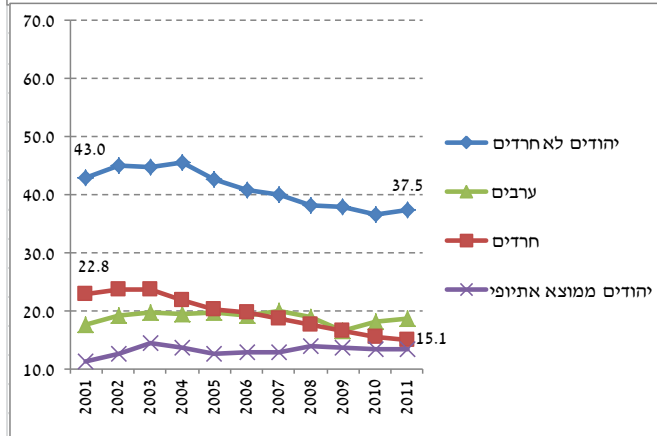
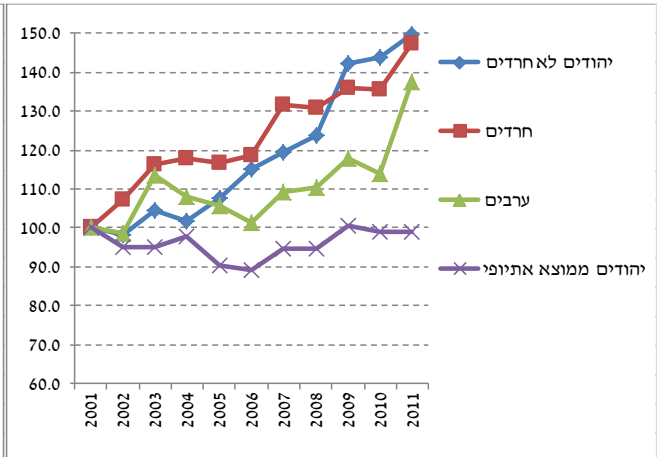
ג. שכר מעל הממוצע



ב. שכר בינוני

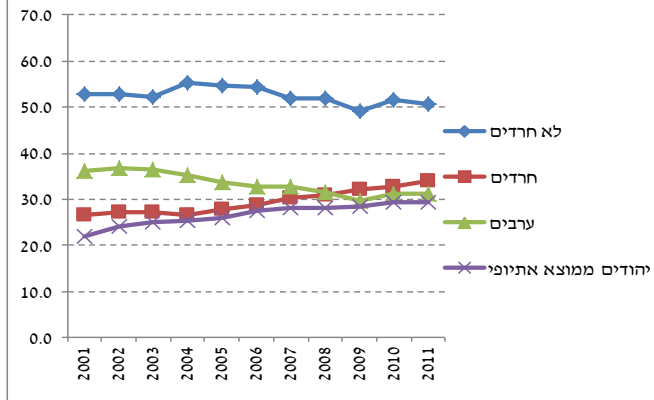
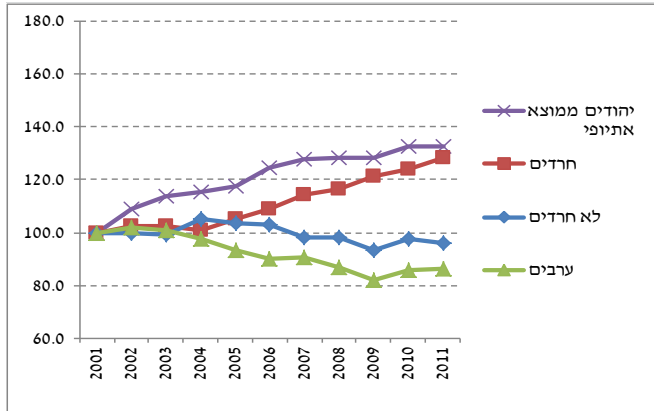


א. שכר נמוך

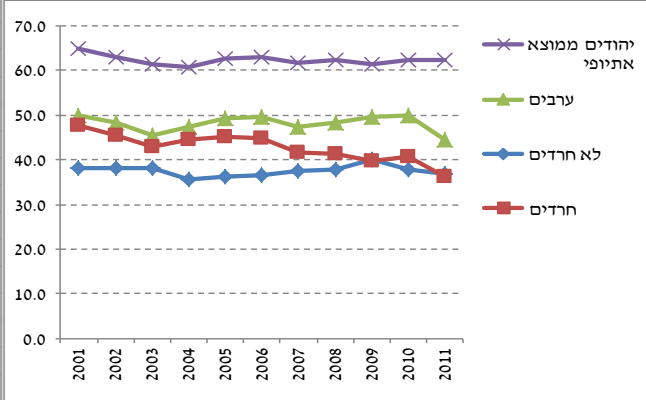
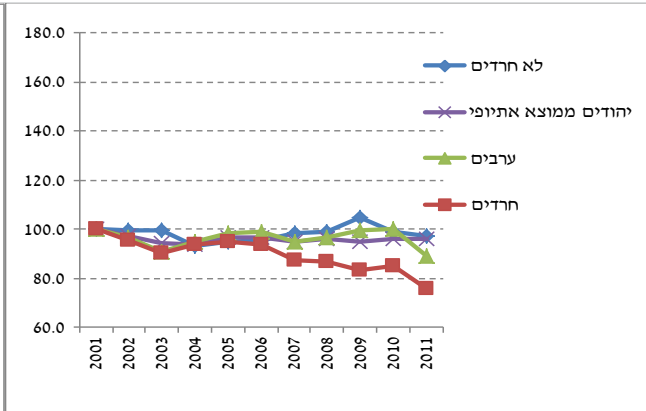


תרשימים 12: התפתחות התפלגות השכר של גברים, גיל 35 עד 50 – 2001 עד 2011

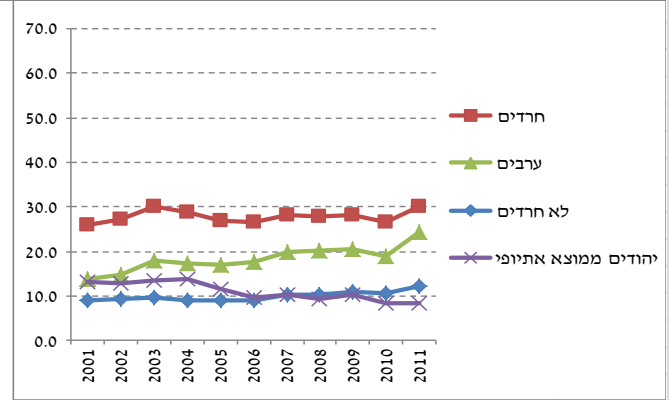
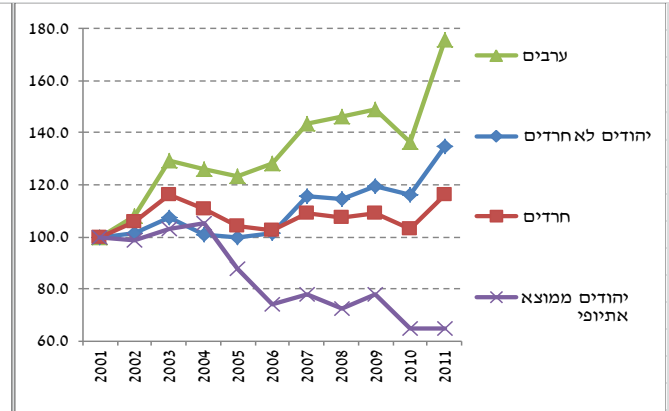
ג. שכר מעל הממוצע



ב. שכר בינוני

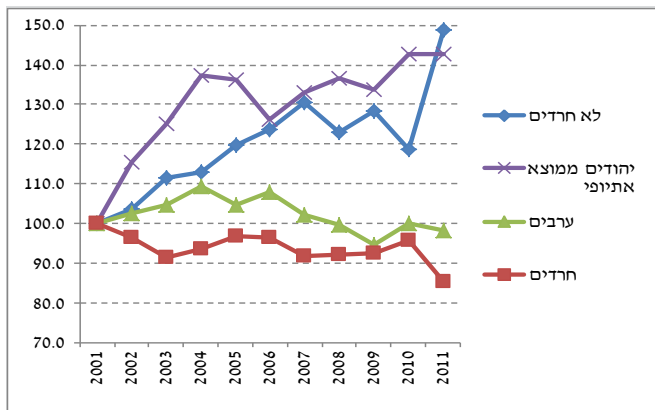


א. שכר נמוך

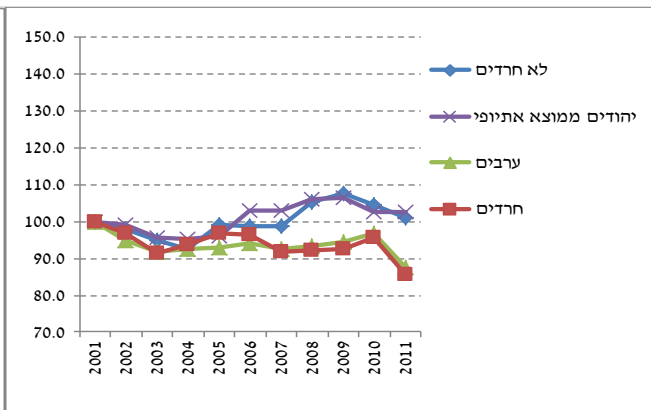


תרשימים 13: התפתחות התפלגות השכר של גברים, גיל 50 ויותר – 2001 עד 2011

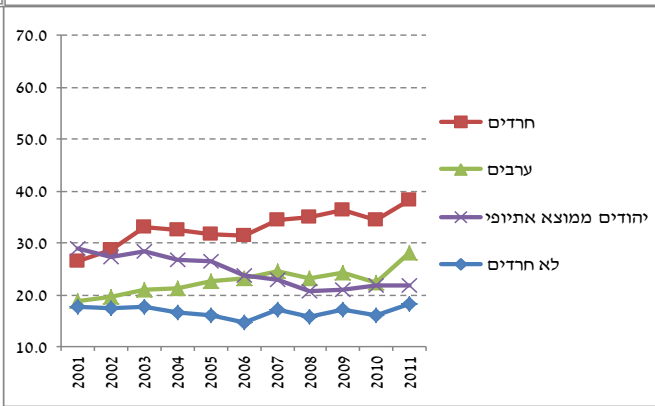
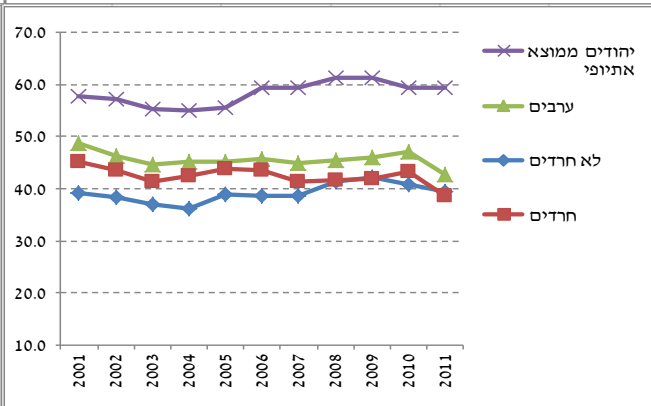
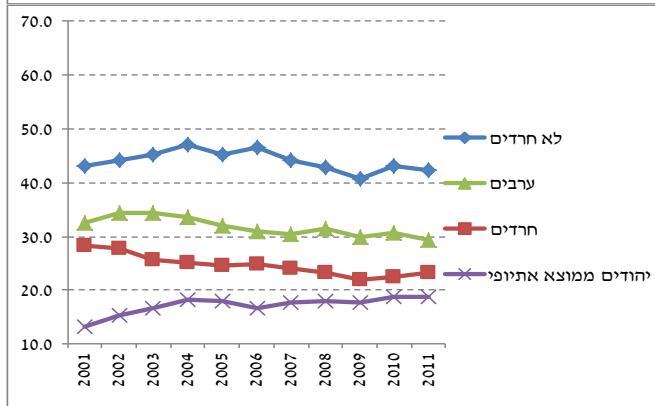
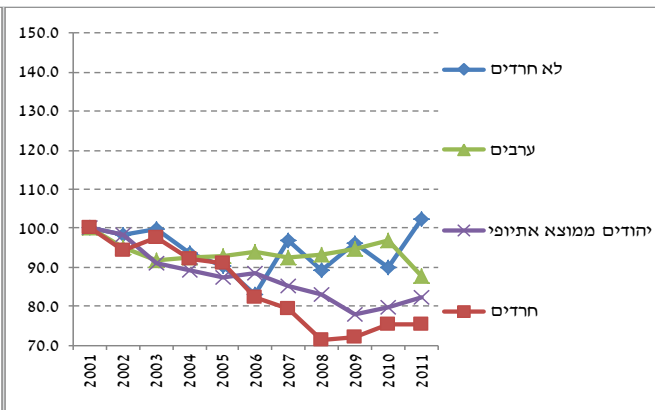
ג. שכר מעל הממוצע



ב. שכר בינוני



א. שכר נמוך

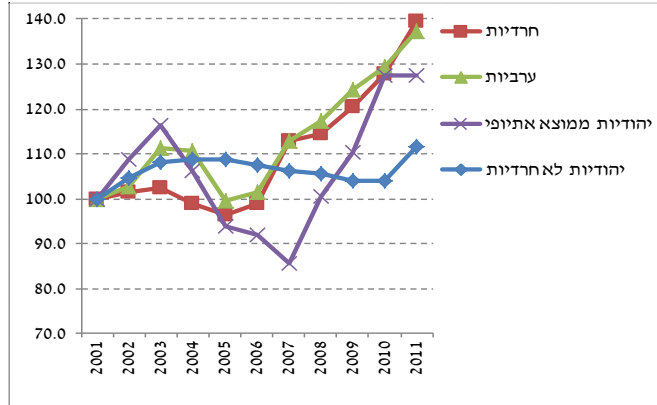


ב. נשים

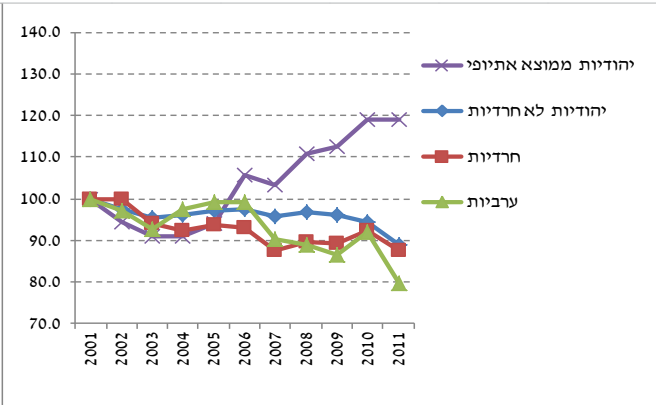
אצל הנשים בולט השיעור הגבוה של השתכרות נמוכה בכל קבוצות האוכלוסייה. בקרב לא-חרדיות וערביות השיעור ב-2011 כמעט כפול. אצל נשים ממוצא אתיופי הוא פי 2.6 ואצל חרדיות, שרמת השכלתן המכוונת לפרנסה ידועה כגבוהה משמעותית מזו של גברים חרדים, היא שיעור המשתכרות נמוך עדיין גבוה יותר בכ-10% מאשר בקרב גברים. עם זאת ניכרת ירידה מהירה של שיעור יחסית לזו של גברים בשלוש הקבוצות חלה במהלך השנים עליה בשיעור הנשים המשתכרות שכן מעל השכר הממוצע. בקרב נשים לא-חרדיות הגידול הוא איטי אך מתמיד – כ-10% במצטבר. ההתפתחות הדינמית מעורבת: מחד יש עלייה של שיעור המשתכרות שכן נמוך בקרב נשים לא-חרדיות ומאידך, בקרב נשים ממוצא אתיופי יש שיפור חד – ירידה מכ-60% ב-2004 אל מתחת ל-50% ב-2011. בקרב חרדיות השיעור נותר יציב בסביבות 45% על פני השנים ובקרב ערביות השיעור היה יציב מתחת ל-50% ברוב התקופה הנסקרת אך ב-2011 הוא עלה לרמה של 52.3%. נראה שברמות השכר הגבוהה (מעל השכר הממוצע) יותר יש התפתחות חיובית בקרב נשים: יש עליה מתמשכת אצל נשים ערביות וחרדיות (37% וכ-40% בהתאמה). אצל הקבוצה הלא-חרדית יש עליה מתונה ובקרב נשים ממוצא אתיופי השיעור של משתכרות מעל השכר הממוצע הוא נמוך מאוד וההתפתחות על פני שנים אינה יציבה.

תרשימים 14: התפתחות התפלגות השכר של נשים – 2001 עד 2011

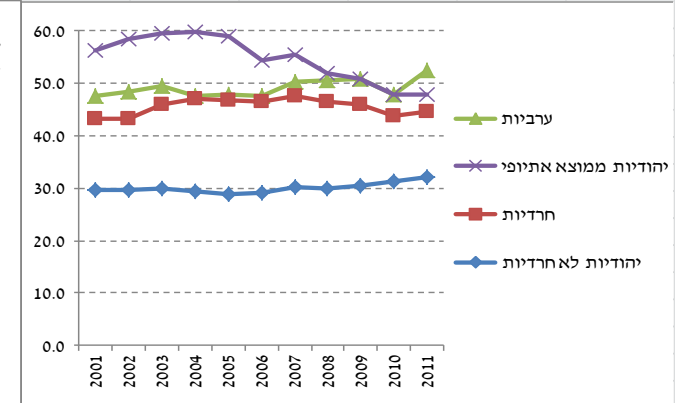
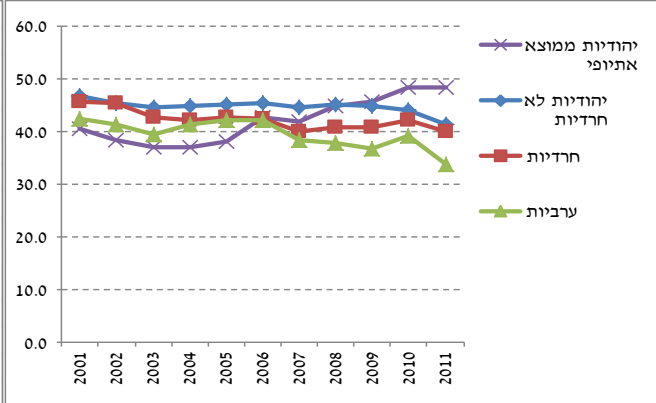
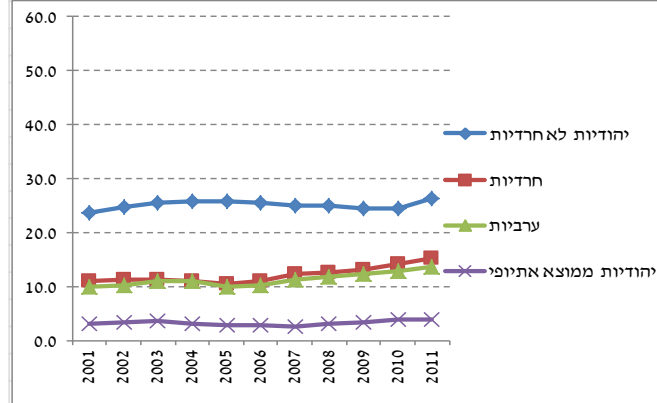
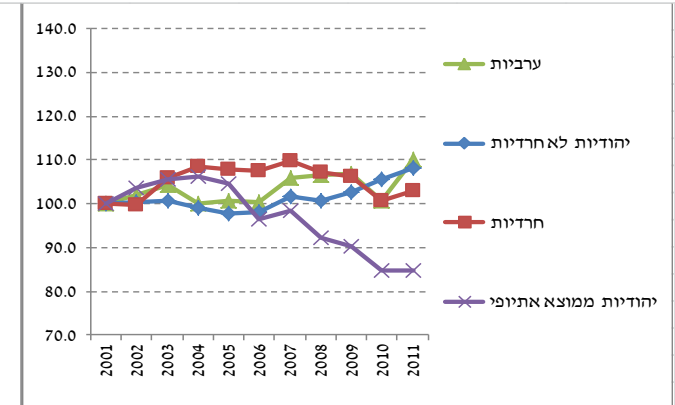
ג. שיעור מקבלי שכר מעל הממוצע



ב. שיעור מקבלי שכר בינוני

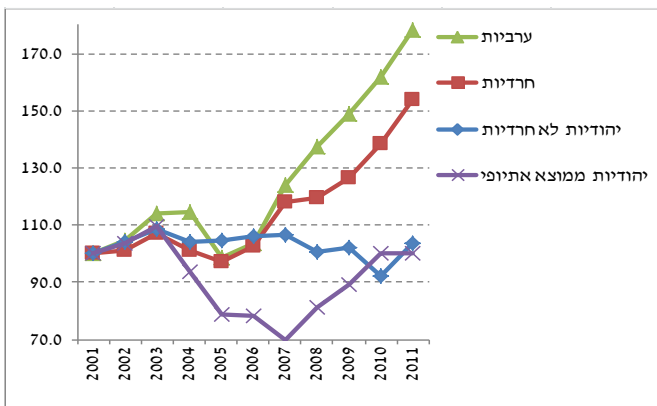


א. שיעור מקבלי שכר נמוך

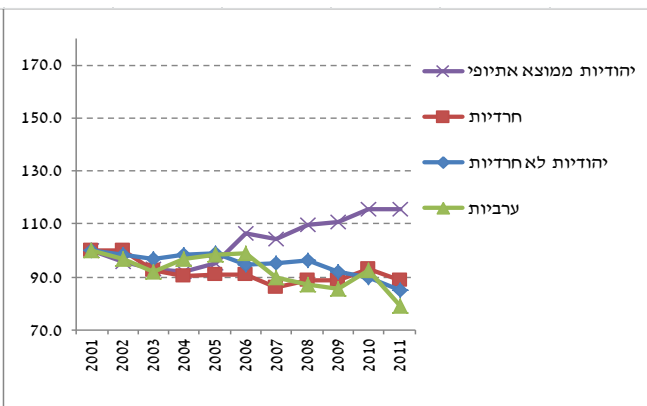


תרשימים 15: התפתחות התפלגות השכר של נשים עד גיל 35 – 2001 עד 2011

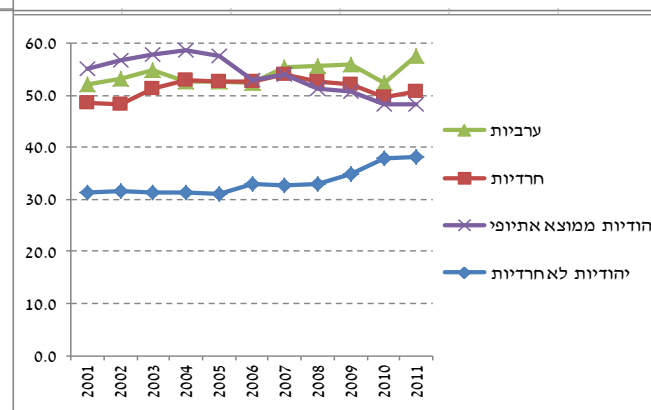
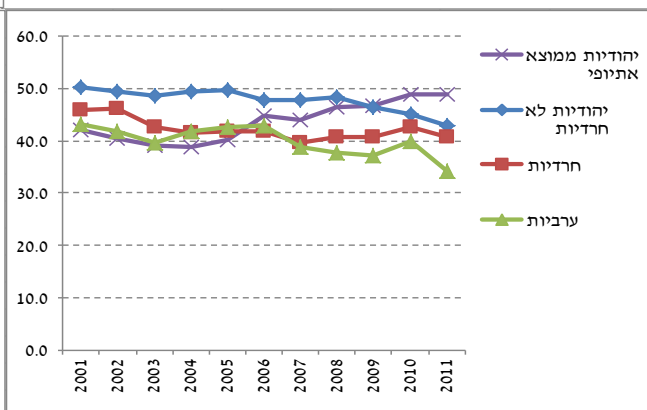
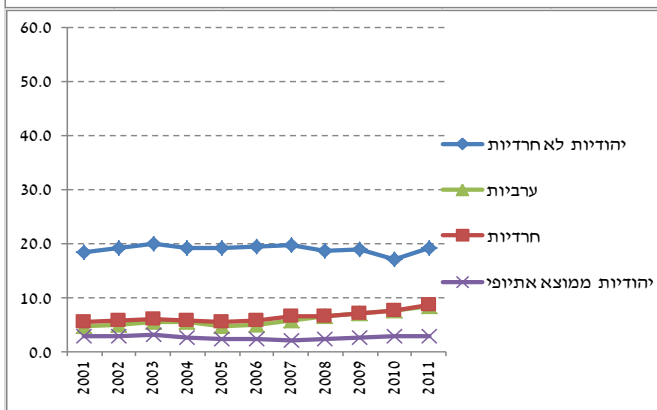
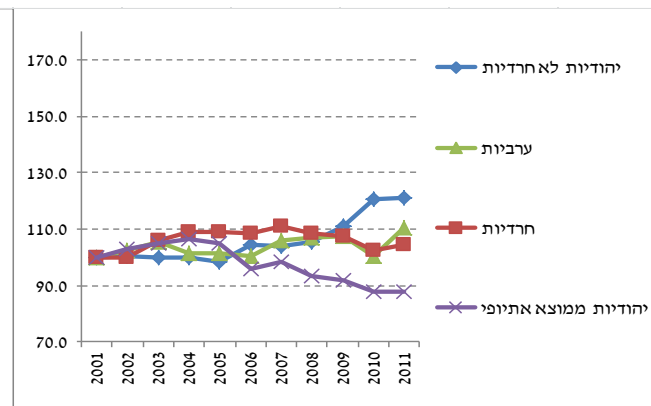
ג. שיעור מקבלי שכר מעל הממוצע



ב. שיעור מקבלי שכר בינוני

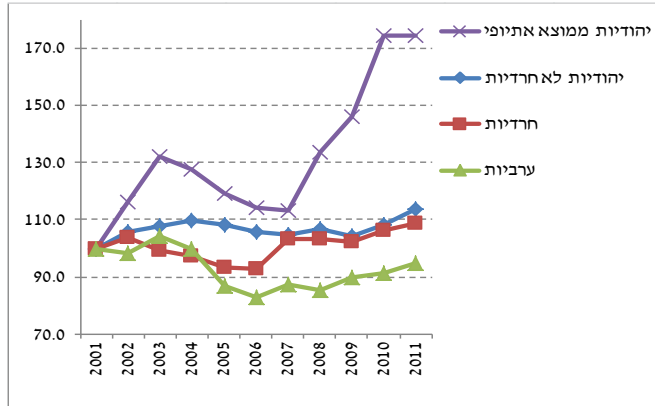


א. שיעור מקבלי שכר נמוך

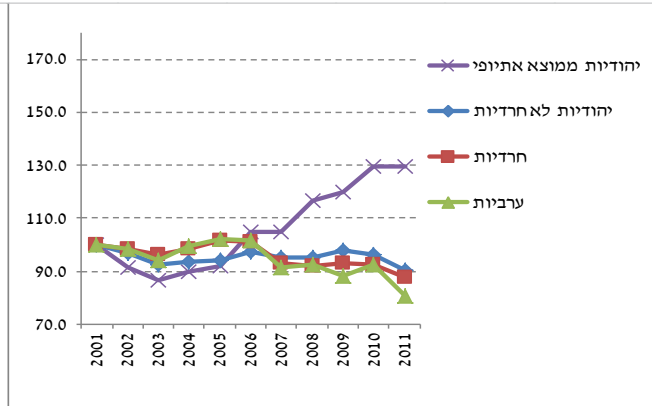


תרשימים 16: התפתחות התפלגות השכר של נשים מגיל 35 עד 50 – 2001 עד 2011

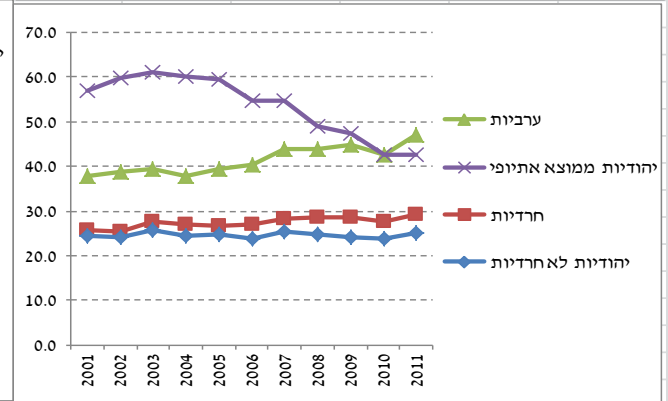
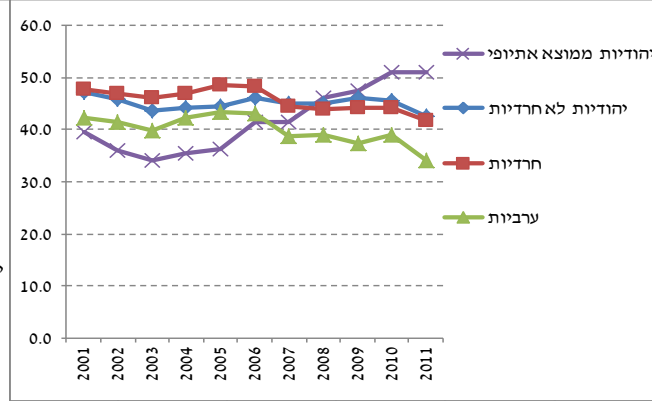
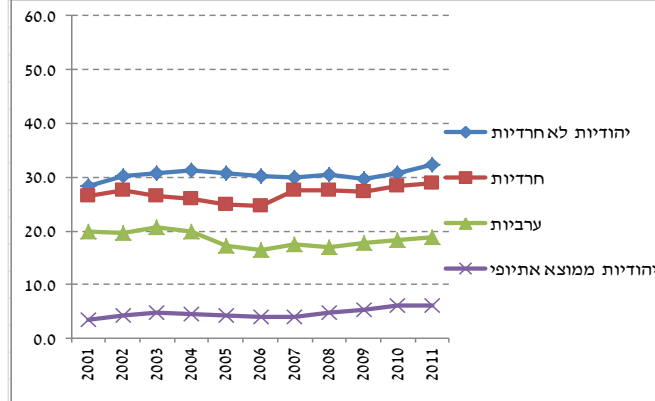
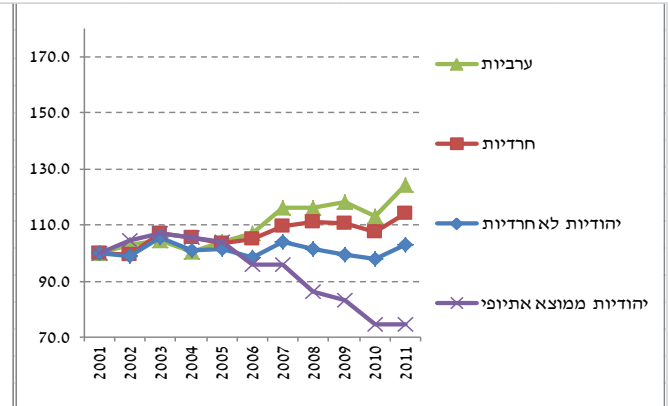
ג. שיעור מקבלי שכר מעל הממוצע



ב. שיעור מקבלי שכר בינוני

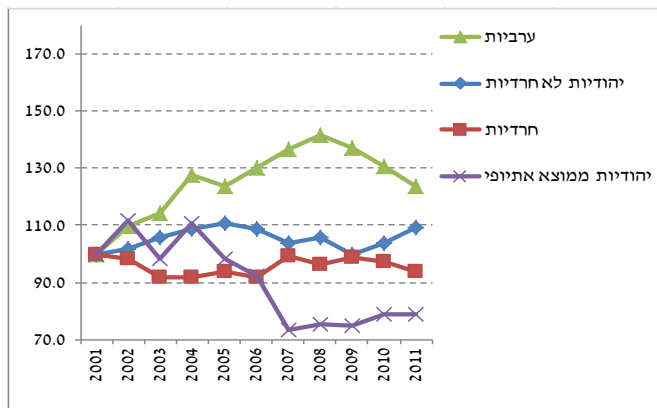


א. שיעור מקבלי שכר נמוך

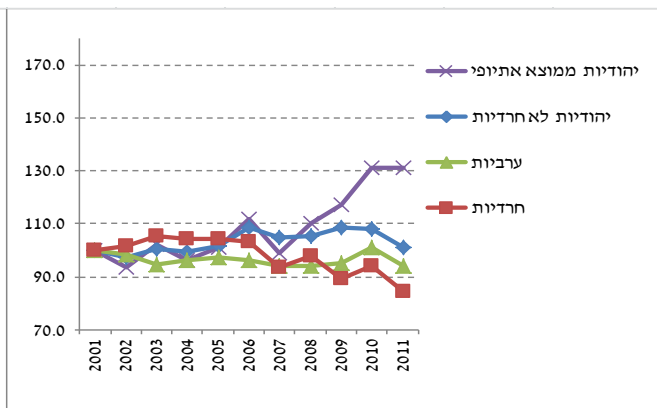


תרשימים 17: התפתחות התפלגות השכר של נשים גיל 50 ויותר – 2001 עד 2011

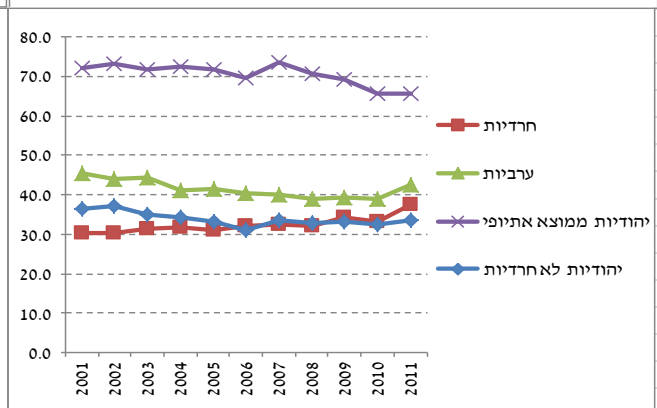
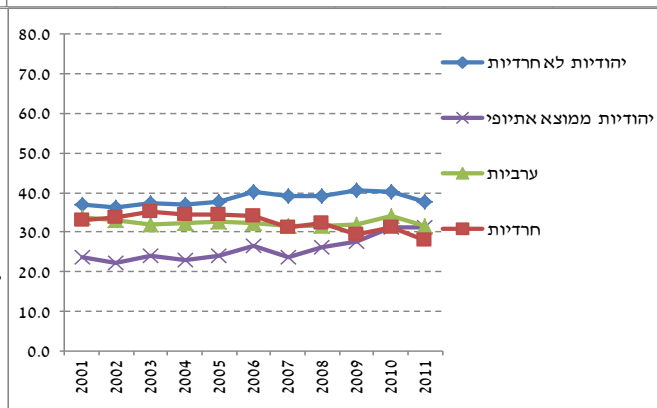
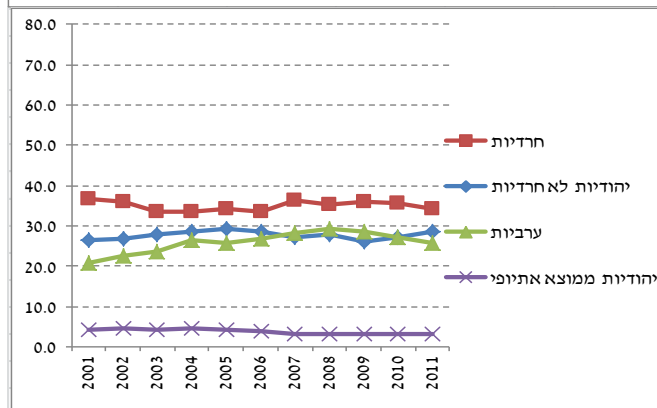
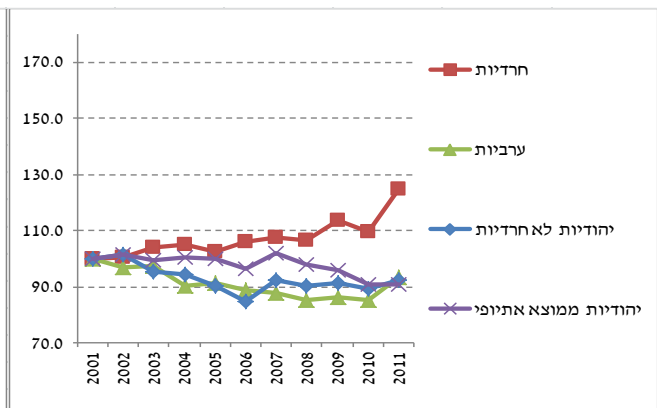
ג. שיעור מקבלי שכר מעל הממוצע



ב. שיעור מקבלי שכר בינוני



א. שיעור מקבלי שכר נמוך

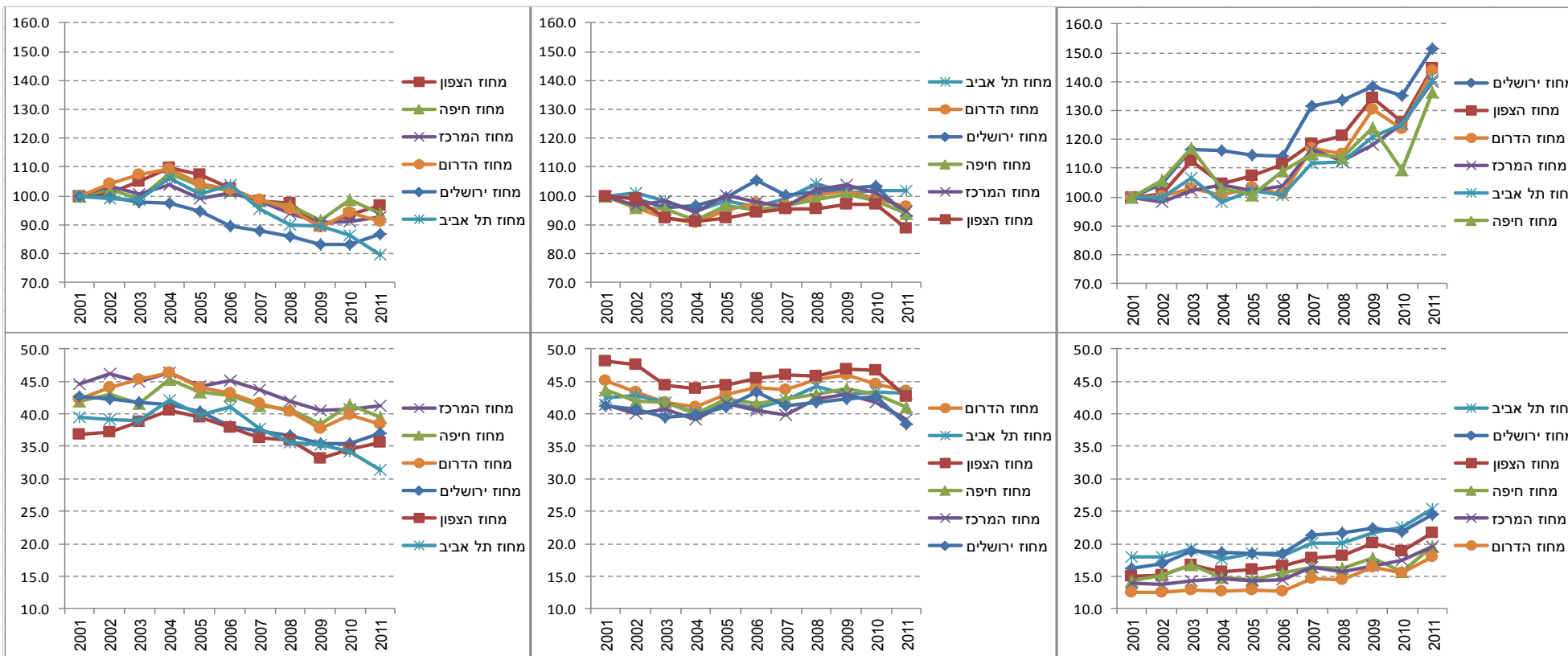


תרשימים 18: התפתחות התפלגות השכר של גברים לפי מחוזות – 2001 עד 2011

ג. שיעור מקבלי שכר מעל הממוצע

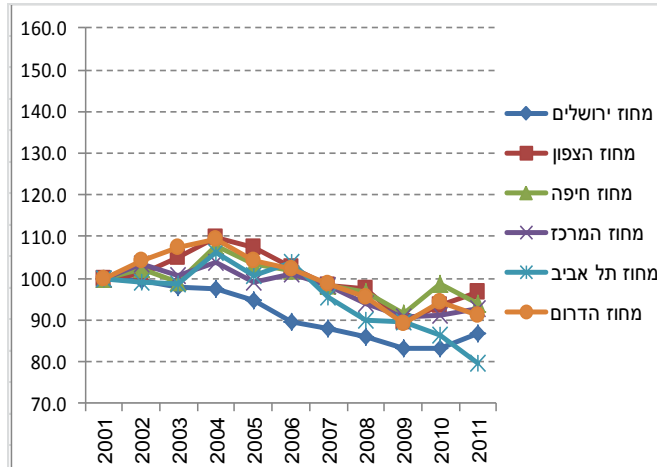
ב. שיעור מקבלי שכר בינוני

א. שיעור מקבלי שכר נמוך

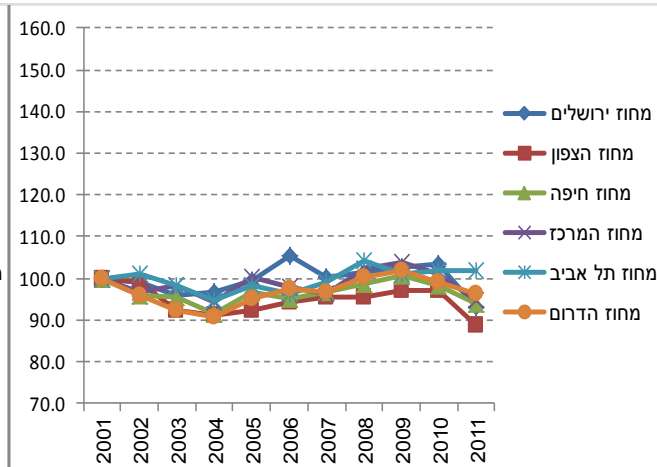


תרשימים 19: התפתחות התפלגות השכר של נשים לפי מחוזות – 2001 עד 2011

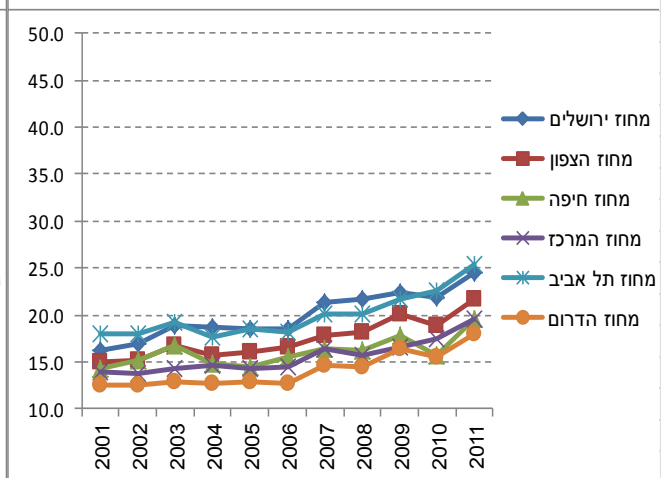
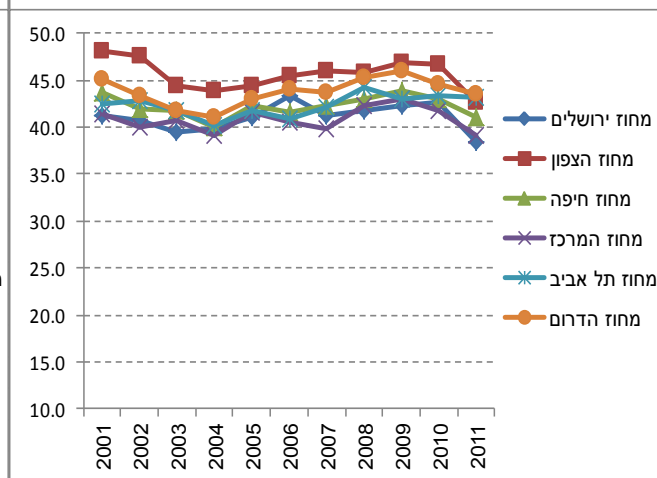
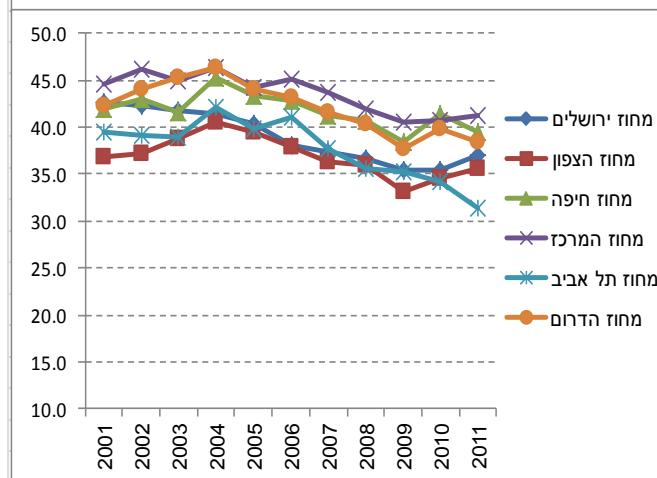
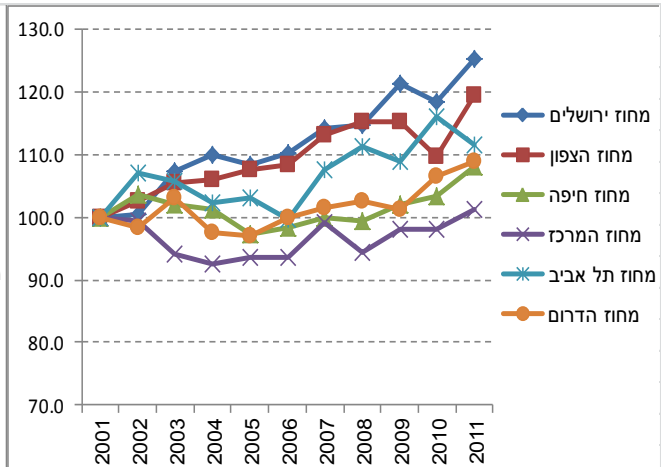
ג. שיעור מקבלי שכר מעל הממוצע



ב. שיעור מקבלי שכר בינוני



א. שיעור מקבלי שכר נמוך



השימוש במאגרי מידע מינהליים מאפשר פילוח מפורט של קבוצות אוכלוסייה קטנות יחסית והוא מגלה תמונה דינמית יותר מזו שניתן לחלץ מסקרי כוח אדם.

בעשור האחרון חלו שינויים משמעותיים בשוק העבודה. בעוד שהיקף התעסוקה של האוכלוסייה הלא-חרדית נשאר יציב, תוך המשך עלייה של שיעור הנשים המועסקות, חל גידול ניכר בשיעורי התעסוקה של אוכלוסיות שלהן היה באופן מסורתי שיעור תעסוקה נמוך. חלק מתפנית זו ניתן כנראה ליחס להחמרת מערכת הביטחון הסוציאלי בשנים 2003 ו-2004 בתחומי קצבאות הילדים, הבטחת הכנסה בגיל העבודה וביטוח האבטלה, שכן מאז שיעור התעסוקה גדל באופן חד בקרב הקבוצות שהושפעו באופן משמעותי מהקיצוצים.

ההתפתחות בגובה השכר מסבירה מדוע השיפור בהשתתפות קבוצות מוחלשות בתעסוקה לא הצליח להביא ברוב הקבוצות לשיפור המצב הכלכלי של מי שהצטרף לתעסוקה. ברוב הקבוצות הללו חל גידול ניכר בשיעור מקבלי שכר נמוך – להוציא גברים ממוצא אתיופי. בקרבם רמת ההשתכרות השתפרה יחד עם הגידול בתעסוקה. ביתר הקבוצות היה גידול רב בשיעור ההשתתפות בשוק העבודה שהתבטאו בחלקן בגידול בשיעור התעסוקה ובמקביל בעלייה בשיעור האבטלה של הקבוצה, בעיקר בשנות המיתון – 2002, 2003 ו-2009.

מדיניות הצמיחה של ישראל הייתה בשנות ה-2000 באופן בולט אנטי-מכלילה: במקום שמדיניות שוק העבודה ומדיניות הביטחון הסוציאלי יהיו מתואמות כך שישמר ה"ייצוב האוטומטי" של הביקושים, הקיצוץ העמוק במערכת הביטחון הסוציאלי בשנים 2002 ו-2003 פעלה להגדיל את היצע העבודה תוך פגיעה ביכולת התפקוד של האוכלוסייה החיה בעוני. מדיניות הפטור ממס הכנסה מוטה לשכבות העשירות, בעיקר בתחום החיסכון הפנסיוני ובתחום מדיניות המיסוי, כאשר שיעורי המס השוליים על הכנסות גבוהות הופחתו ויצרו חסר בהכנסות המדינה בהשוואה לצרכי ההוצאות החברתיות. עקב גידול הגירעונות הממשלתיים הופחתו הוצאות הרווחה, והופרטו חלק מהוצאות החינוך והבריאות (תשלומי הורים הולכים וגדלים בבתי ספר יסודיים ופריחה של ביטוחים משלימים בבריאות למול צרכי הבריאות הכלליים ההולכים וגדלים וכו'). הקיצוץ בפרט בחלק מקצבאות הקיום היה כה רב שהוא פגע ביכולת התפקוד הבסיסית של אוכלוסיות שחיות בעוני, דבר שגורר אחריו החמרה של ממדי העוני. מדיניות צמיחה מכלילה יותר מחייבת עידוד כניסה לשוק העבודה בין היתר על ידי יצירת שכר הוגן, בין היתר באמצעות הגדלת שכר המינימום בד בבד עם הכשרה מקצועית בסיסית למעוטי השכלה וכישורים. שיפור אכיפת הציות לשכר המינימום בקרב מעסיקים, הגדלת מענק העבודה, המיצוי שלו ועוד הם אמצעים בסיסיים להגברת ההכללה של הצמיחה. גם לעידוד הכשרה מקצועית בקרב מעוטי השכלה וכישורים תפקיד מרכזי במדיניות הכללה. תופעה הולכת וגוברת היא גם תשלום שכר מינימום בלבד לאנשים מקצועיים ובעלי תארים אקדמיים. אף על פי שנוהג זה הוא חוקי הוא פוגע בהגינות שוק העבודה, שכן שכר המינימום אמור להוות רצפת שכר לעובדים החלשים ביותר, קרי - לעובדים חסרי השכלה וכישורים והוא אינו מיועד לעובדים מקצועיים. למרות זאת עובדים מקצועיים ומשכילים רבים מקבלים שכר מינימום ואף פחות ממנו.

לוח נספח 1: נתוני אוכלוסייה ותעסוקה

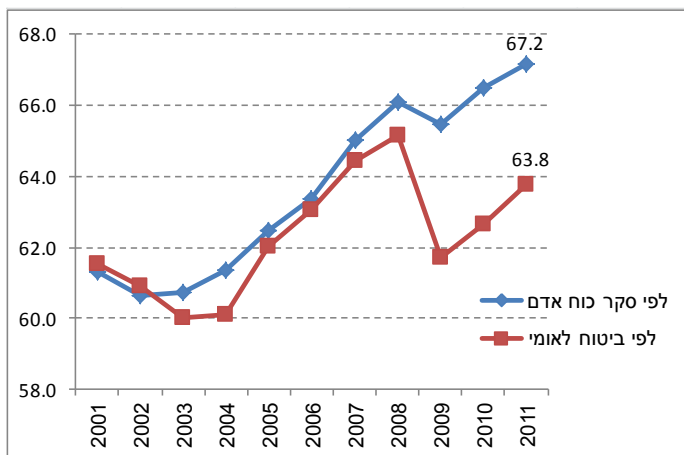
לפי קובץ מינהלי (ביטוח לאומי)			לפי סקר כוח אדם (למ"ס)			שנה
שיעור תעסוקה	מועסקים	אוכלוסייה	שיעור תעסוקה	מועסקים	אוכלוסייה	
61.5	2,250,184	3,657,387	61.3	2,164,916	3,530,490	2001
60.9	2,271,647	3,729,453	60.6	2,191,953	3,615,731	2002
60.0	2,281,452	3,801,262	60.7	2,239,003	3,687,115	2003
60.1	2,328,230	3,872,272	61.4	2,303,943	3,753,790	2004
62.0	2,446,568	3,943,837	62.5	2,387,181	3,821,819	2005
63.1	2,535,319	4,020,747	63.4	2,465,502	3,890,170	2006
64.4	2,640,513	4,097,423	65.0	2,574,343	3,959,169	2007
65.2	2,725,635	4,183,482	66.1	2,663,845	4,030,661	2008
61.7	2,637,835	4,273,596	65.5	2,687,951	4,106,467	2009
62.7	2,746,110	4,381,623	66.5	2,829,623	4,255,647	2010
שיעורי שינוי						ממוצע שנתי 2001 לעומת 2010
0.2%	2.2%	2.0%	0.9%	3.0%	2.1%	
1.9%	22.0%	19.8%	8.4%	30.7%	20.5%	

לוח נספח 2: פערים בין שיעורי תעסוקה לפי ביטוח לאומי ולמ"ס – לפי מגדר ולאום

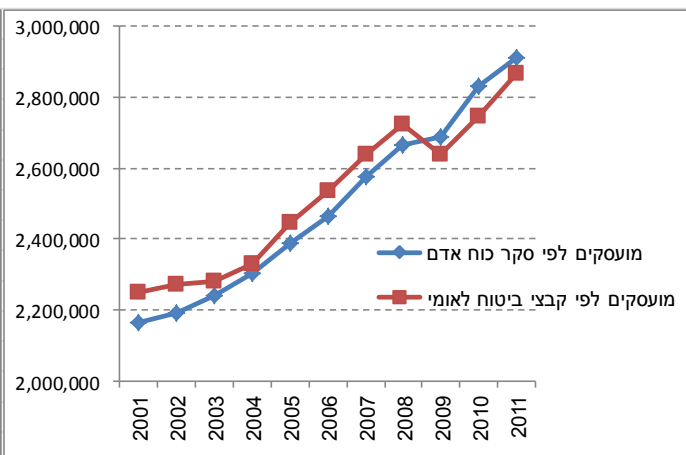
נשים לא יהודיות			נשים יהודיות			גברים לא יהודים			גברים יהודים			שנה
פער בנקודות	ביטוח לאומי ל.מ.ס.		פער בנקודות	ביטוח לאומי ל.מ.ס.		פער בנקודות	ביטוח לאומי ל.מ.ס.		פער בנקודות	ביטוח לאומי ל.מ.ס.		
אחוז	אחוז	אחוז	אחוז	אחוז	אחוז	אחוז	אחוז	אחוז	אחוז	אחוז	אחוז	
1.0	24.8	23.8	-0.1	61.9	62.0	1.2	64.3	63.1	0.8	68.8	68.0	2001
0.5	24.4	23.9	0.2	61.8	61.6	0.7	62.5	61.8	0.4	67.6	67.2	2002
1.5	24.9	23.4	1.3	62.1	60.8	3.7	64.5	60.8	0.5	66.8	66.3	2003
2.4	26.1	23.7	1.7	62.7	61.0	4.6	65.5	60.9	1.2	67.5	66.4	2004
0.5	25.3	24.7	1.5	64.6	63.1	1.5	64.6	63.1	0.3	68.7	68.3	2005
-0.3	25.7	26.0	1.6	65.9	64.3	0.2	65.2	65.0	0.5	69.6	69.0	2006
-0.1	27.6	27.8	1.4	67.2	65.9	1.3	68.4	67.1	1.0	71.1	70.1	2007
0.0	29.1	29.1	1.6	68.3	66.7	2.6	70.7	68.1	1.2	71.7	70.5	2008
0.6	29.6	29.0	4.7	68.9	64.2	3.3	67.8	64.5	4.7	70.2	65.6	2009
1.4	31.5	30.1	5.6	70.2	64.6	1.5	68.1	66.6	4.5	71.4	66.9	2010
שינוי ממוצע												הפער באחוזים 2001 עד 2008 2009 עד 2010
0.7			1.1			2.0			0.7			
1.0			5.2			2.4			4.6			
50.6%			358.6%			21.5%			510.7%			

תרשימים נספח 1: השוואה של אוכלוסייה ומועסקים: סקר כח אדם מול הקובץ המינהלי – מספרים ושיעורים

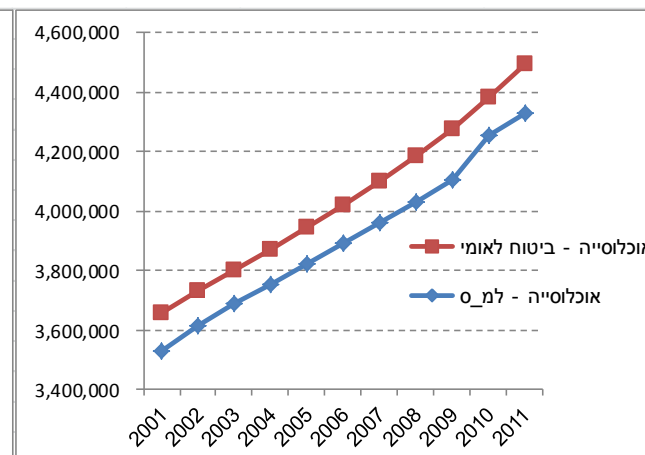
ג. שיעורי תעסוקה נגזרים



ב. מועסקים



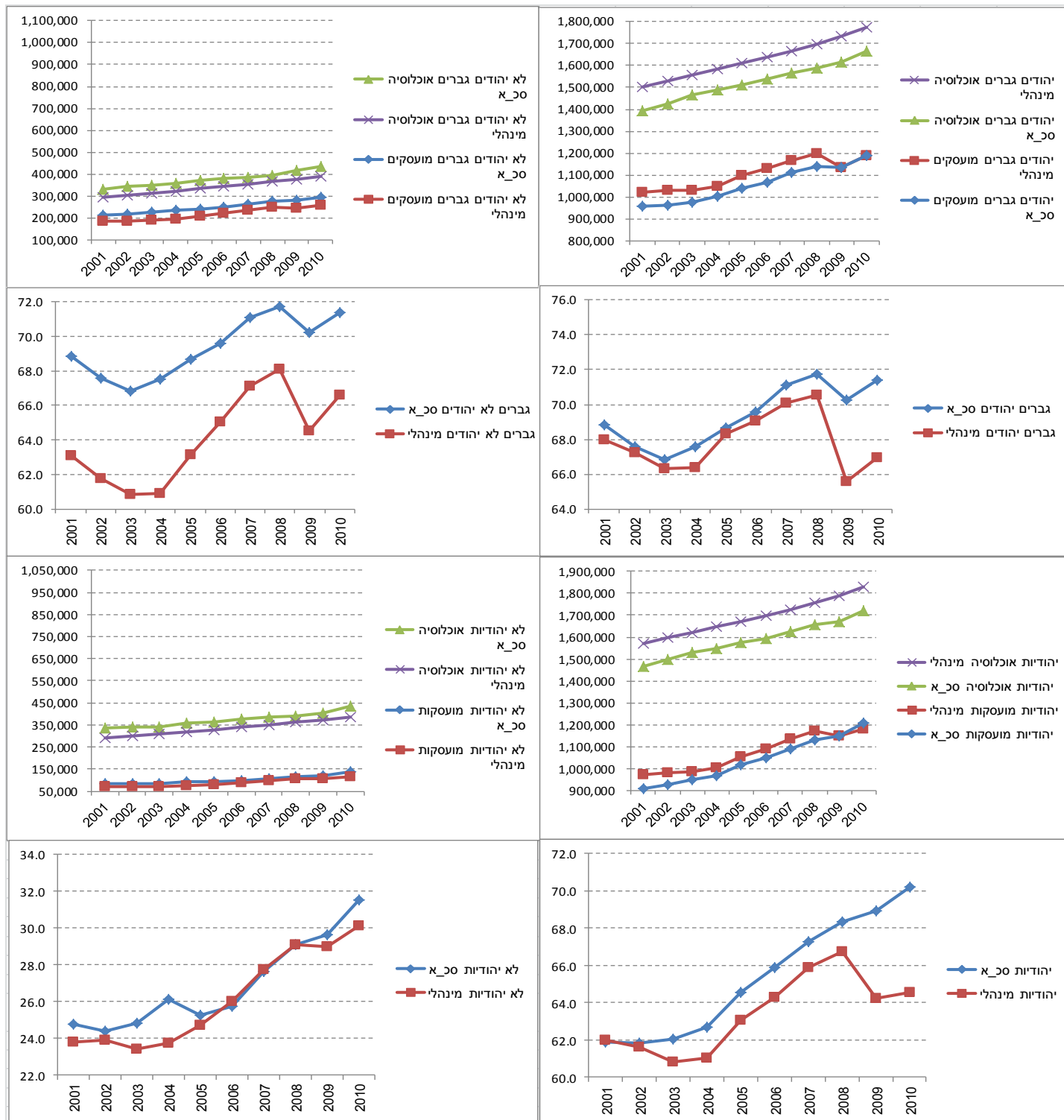
א. אוכלוסייה



על אף שמספר המועסקים בנתוני הביטוח הלאומי גדול יותר ב-8 מתוך 10 שנים, שיעור התעסוקה על פי נתוני הביטוח הלאומי נמוך יותר ברוב השנים, זאת במיוחד בשנים האחרונות. בתקופה זו הפער בין שיעורי התעסוקה מתעצם וזאת בעיקר בגלל ירידה של ממש במספר המועסקים בשנת המשבר של 2009 לפי נתוני הביטוח הלאומי לעומת עליה מתונה בנתוני הלמ"ס באותה שנה. שיעור התעסוקה של כלל האוכלוסייה (גילאים 20 עד 67), המוגדר כמספר המועסקים חלקי האוכלוסייה בגיל העבודה, עלה במהלך השנים 2001-2011 לאט יותר לפי נתונים מינהליים מאשר לפי נתוני סקר כח אדם. לפי הנתונים המינהליים המשק התאושש אפוא לאט יותר משמתקבל מסקר כ"א. תופעה דומה ניתן לראות ב-2003/4, גם היא תקופה של התאוששות ממיתון כלכלי. תופעה זאת מתיישבת עם העובדה שמעסיקים מהססים בדרך כלל להגדיל את מספר המועסקים שלהם בחזרה למצב לפני המיתון.

תרשימים נספח 2: השוואת היקף אוכלוסייה ושיעורי תעסוקה לפי מין ולאום -

סקר כח אדם מול הקובץ המינהלי



בדיקת הפערים לפי מגדר ולאום מגלה ששיעורי התעסוקה לפי הלמ"ס גבוהים מאלה של הביטוח הלאומי הן לגבי יהודים והן לגבי ערבים. הפער גם נשמר בין גברים ונשים. כפי שמגלים תרשים 2

ולוח נספח 2 הפער גדול במיוחד בקרב יהודים – גברים ונשים. ניתן גם לראות כי באוכלוסייה הערבית הפער בנתונים בשתי התקופות (2001 עד 2008 לעומת 2009 עד 2010) בין שני המקורות גדול יותר בקרב הנשים הערביות מאשר בקרב גברים ערבים.