



מרס 2021:

מי נשאר ומי יצא ממערכת דמי אבטלה

דוח זה מתמקד בנשארים במערכת דמי אבטלה ובחוזרים לשוק העבודה בחודש מרס 2021, כפי שעולה מנתונים מינהליים של הביטוח הלאומי, ומהווה דוח תקופתי שיפורסם בידי מינהל המחקר והתכנון מעת לעת. לגבי אוכלוסייה זו יובאו נתונים דמוגרפיים נבחרים וכן נתונים סוציו-כלכליים: רמת העוני והתפלגות לפי עשירוני הכנסה.

לוח 1 מציג את מצבת מקבלי דמי אבטלה (להלן לעיתים: "המובטלים") בשלושת החודשים הראשונים של 2021 לפי מין, קבוצות גיל ולאום. כן מוצגים מי שחדלו לקבל דמי אבטלה במהלך פברואר-מרס¹ – סביר להניח שחזרו לשוק העבודה, שכן תקופת הזכאות נמשכת אוטומטית עד יוני 2021 ולכן הפסקת דמי האבטלה לא באה על רקע הפסקת הזכאות לקבלתם.

לוח 1: מקבלי דמי אבטלה בחודשים ינואר-מרץ 2021 וחוזרים לשוק העבודה (פברואר-מרס 2021) לפי מאפייני מין, גיל ולאום (התפלגות)

חזרו לשוק העבודה	מצבת מקבלי דמי אבטלה			
	מרס-21	פבר-21	ינו-21	
144,037	546,218	676,809	690,666	סך הכול
29%	48%	44%	44%	גברים
71%	52%	56%	56%	נשים
קבוצות גיל:				
17%	15%	16%	16%	18-24
28%	32%	31%	31%	25-34
21%	22%	22%	22%	35-44
18%	16%	17%	17%	45-54
13%	13%	13%	13%	55-64
2%	2%	2%	2%	65+
לאום				
87%	78%	80%	80%	יהודי ואחר
13%	22%	20%	20%	ערבי

נתוני הלוח מורים כי מספר מקבלי דמי אבטלה פחת מ-690.7 אלף בינואר לכ-676.8 אלף בפברואר ול-546.2 אלף במרס כשחלקם כאמור חזרו כבר במהלך פברואר, דהיינו ירידה מצטברת של כ-21% במספר מקבלי דמי אבטלה בין ינואר למרס, חודשים המסמנים את התאוששותה של מדינת ישראל מהקורונה בעקבות החיסונים ההמוניים וחזרתה המואצת לשגרה, בין היתר בשוק העבודה. בפברואר-מרס חזרו כ-144 אלף עובדים לשוק העבודה לאחר שקיבלו דמי אבטלה.

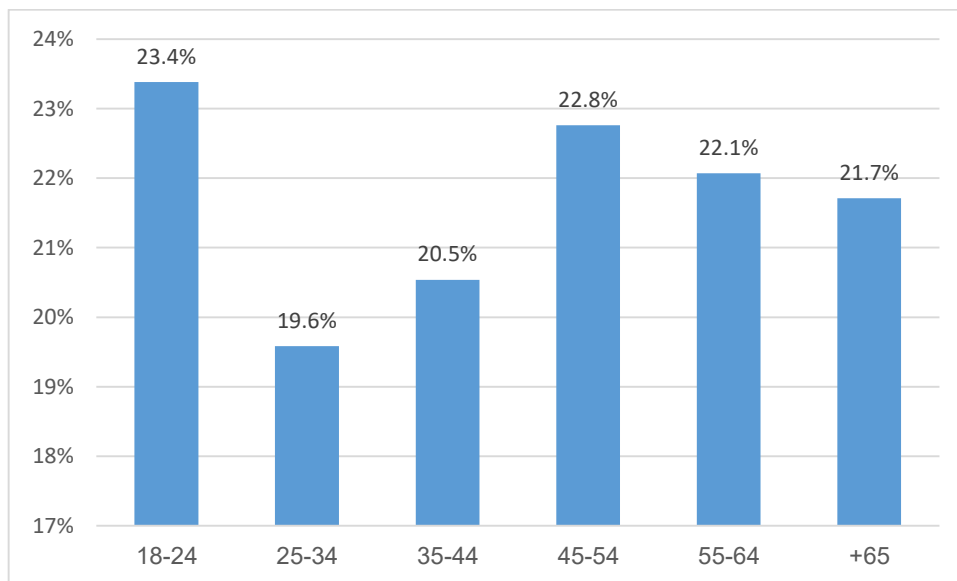
¹ החוזרים לשוק העבודה במרס הם ברובם מי שחזרו כבר בפברואר, אך אפילו אם קיבלו דמי אבטלה עבור יום אחד בפברואר, הפסקת דמי האבטלה בפועל נרשמה במרס. באותה מידה מי שנרשמו במצבת המובטלים בחודש מסוים כוללים גם את מי שהיו רשומים אפילו יום אחד כמובטלים באותו חודש; הנתונים נשלפו מהמערכת באמצע אפריל 2021 ומתעדכנים באופן שוטף.



במצבת המובטלים ירד חלקן של הנשים במקביל דמי אבטלה מ-56% בינואר ובפברואר ל-52% במרס, לאחר שהיוו רוב - 71% - מבין מי שהפסיקו לקבל דמי אבטלה בחודש מרס. ממצאים אלה מתיישבים עם פרסומי הלמ"ס, המצביעים על תנודתיות רבה יותר – הן בשיעורי היציאה והן בשיעורי החזרה לשוק העבודה – אצל נשים בהשוואה לגברים. יצוין שמנתונים נוספים מתקבל כי מעל למחצית מהמובטלים במרס הם ללא ילדים, ופחות מעשירית הם בעלי משפחות גדולות (4 ילדים ויותר).

החוזרים לשוק העבודה בפברואר-מרס 2021 מתאפיינים גם בגידול בחלקם של בני גיל מאוחר יחסית (45-54) ויהודים. גם שיעורי החזרה של הגיל המאוד צעיר (18-24) גבוהים. לעומת זאת שיעור החזרה בקרב בני 25-44 נמוך יחסית. ממצאים אלה מומחשים גם בתרשים 1, המראה את שיעורי החזרה לשוק העבודה בפברואר-מרס, בהשוואה למספר מקבלי דמי האבטלה בפברואר 2021 לפי קבוצות גיל. שיעור הערבים שחזרו לשוק העבודה במרס הוא, נמוך מזה של מלאי המובטלים בחודש הקודם, מה שמסביר את העלייה של שיעור המובטלים הערבים במצבת המובטלים (מ-20% בפברואר ל-22% במרס).

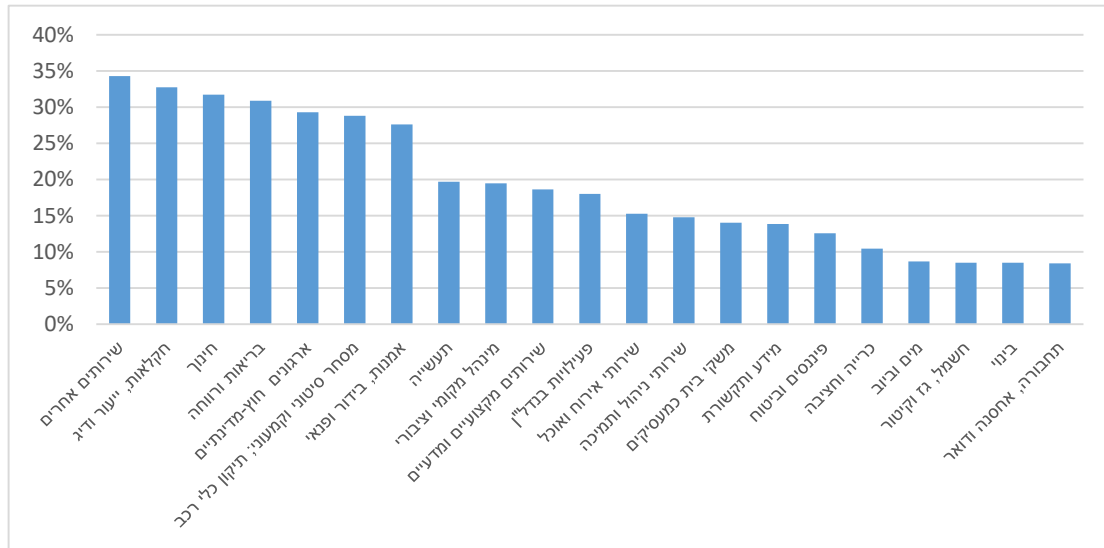
תרשים 1: שיעור החוזרים לשוק העבודה במהלך פברואר-מרס 2021 מתוך סך מקבלי דמי אבטלה בפברואר 2021 לפי קבוצות גיל



תרשים 2 מציג את חלקם של החוזרים לשוק העבודה (הפסיקו לקבל דמי אבטלה) בפברואר-מרס לעומת סך המובטלים בפברואר, לפי ענף תעסוקה, בסדר יורד (מספרים מוחלטים מופיעים בנספח 1). כפי שניתן לראות, ענפי השירותים והמסחר "מובילים" מבחינת שיעור החוזרים לשוק העבודה בהם בחודש מרס 2021 – בכולם מעל 25% ממקבלי דמי אבטלה חזרו לעבודה. גם בענף האמנות והבידור נרשם שיעור גבוה של חוזרים לעבודה בחודש זה. ענפי השירותים האחרים לרבות השרות המקומי והציבורי, רשמו אף הם שיעורי חזרה גבוהים למדי. בענפי התחבורה והבינוי שיעורי החזרה היו נמוכים יחסית.



תרשים 2: שיעור החוזרים לעבודה בפברואר-מרס 2021 מתוך סך המובטלים בפברואר 2021, לפי ענף (התפלגות)



לוח 2 להלן מציג את מצבת דמי האבטלה בחודשים ינואר עד מרס 2021, וכן את מי שהפסיקו לקבל דמי אבטלה (החופפים במידה רבה למי שחזרו לעבוד), לפי עשירוני הכנסה. בין ינואר למרס עלה חלקם של מקבלי דמי האבטלה בעשירוני הנמוכים - במקביל להפחתה בחלקם של העשירוני הגבוהים (מהחמישי ואילך, למעט העשירון העליון). יצוין שחלקם הנמוך יחסית של העשירוני הנמוכים מבין מקבלי דמי אבטלה נובע משיעורי תעסוקה נמוכים בעשירוני אלו.

לוח 2: התפלגות מצבת מקבלי דמי אבטלה בחודשים ינואר עד מרס 2021 לפי עשירוני הכנסה

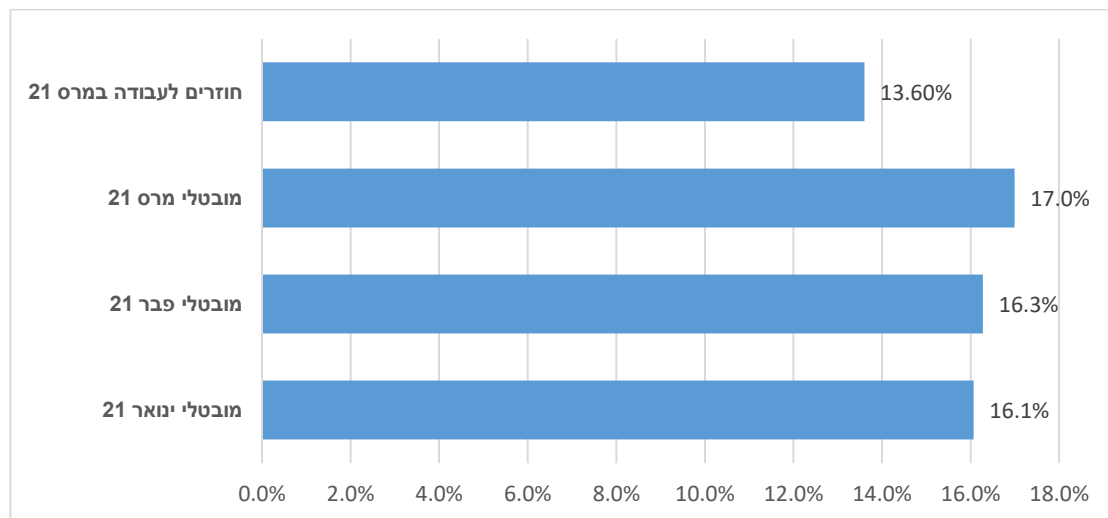
חזרו לעבודה במהלך פברואר-מרס 2021	מצבת מקבלי דמי אבטלה ב-2021			מקבלי דמי אבטלה
	מרס	פברואר	ינואר	
144,037	546,218	676,809	690,666	התפלגות לעשירוני*
5.2%	6.5%	6.3%	6.2%	1
6.7%	8.4%	8.1%	8.0%	2
8.0%	9.2%	8.9%	8.9%	3
11.0%	11.2%	11.2%	11.1%	4
12.8%	11.9%	12.1%	12.1%	5
13.7%	12.0%	12.4%	12.4%	6
13.2%	11.4%	11.8%	11.8%	7
12.3%	10.8%	11.1%	11.2%	8
10.4%	10.1%	10.1%	10.2%	9
6.8%	8.4%	8.0%	8.1%	10

*עשירוני הכנסה פנויה לנפש תקנית לפי נתונים מינהליים, במשפחת המובטל/העובד.



תמונת המצב הזו מומחשת גם בתרשים 3 המראה שתחולת העוני של משפחות² הנמצאים במצבת המובטלים במרס גבוהה יותר מזו שהייתה בינואר ובפברואר, דהיינו – העובדים החזקים יותר הם אלה שחוזרים בקצב מהיר יותר לשוק העבודה, כפי שקורה לאחר משברים כלכליים. עם זאת, באופן כללי, תחולת העוני של המקבלים דמי אבטלה נמוכה בכ-4 נקודות האחוז מזו השוררת באוכלוסייה כולה (ומגיעה ב-2018 ל-21.4%), שכן מדובר באוכלוסייה עובדת.

תרשים 3: תחולת העוני (2018) של משפחות בקרב מצבת מובטלי ינואר עד מרס 2021 ובקרב החוזרים לעבודה במהלך פברואר-מרס 2021



לסיכום, חודשים פברואר-מרס 2021 מצביעים על שיעורי חזרה גבוהים לשוק העבודה, כפי שהם באים לידי ביטוי במי שנגרעו מתוך מקבלי דמי האבטלה בביטוח הלאומי. ה"חוזרים" לא התפזרו באופן שווה על פי מאפייני התעסוקה השונים. בין החוזרים בלטו נשים, יהודים, קבוצת הגיל המבוגר יחסית, המועסקת בעיקר בענפי השירותים והמסחר. אוכלוסייה זו מתאפיינת גם בשיעורי עוני נמוכים יחסית למי שנשארו מובטלים בחודש מרס.

מצורף נספח 1: מובטלים וחוזרים (במרס 2021) לפי ענף כלכלי, מספרים מוחלטים.

² ראו אנדבלד, הלר, כראדי וקסיר (2021), "רמת החיים, העוני והאי שוויון לשנת 2019 ואומדן ל-2020 לפי הנתונים המינהליים" באתר, תחת הלשונית "דוח העוני" בפרסומים של הביטוח הלאומי.



נספח 1 : מובטלים וחוזרים (במרס 2021) לפי ענף כלכלי, מספרים מוחלטים

חזרו לעבודה בפברואר-מרס*	מצבת מקבלי דמי אבטלה			
	חודש ב-2021			
	מרס	פברואר	ינואר	
3,461	7,299	10,561	10,761	חקלאות, ייעור ודיג
54	482	517	521	כרייה וחציבה
9,452	39,693	47,950	49,461	תעשייה,
49	562	576	551	אספקת חשמל, גז, קיטור ומיזוג אוויר
85	926	979	985	אספקת מים; שירותי ביוב, טיפול באשפה ובפסולת ושירותי טיהור בינוי
3,642	39,915	42,847	43,116	מסחר סיטוני וקמעוני; תיקון כלי רכב מנועיים ואופנועים
35,244	88,923	122,258	125,578	שירותי תחבורה, אחסנה, דואר ובלדרות
2,683	29,663	31,919	32,263	שירותי אירוח ואוכל
11,551	64,913	75,663	77,602	מידע ותקשורת
3,566	23,054	25,712	26,439	שירותים פיננסיים ושירותי ביטוח
2,139	15,395	17,028	17,258	פעילויות בנדל"ן
1,559	7,277	8,660	8,914	שירותים מקצועיים, מדעיים וטכניים
8,916	40,359	47,879	49,880	שירותי ניהול ותמיכה
7,820	46,132	52,910	53,754	מינהל מקומי, מינהל ציבורי וביטחון; ביטוח לאומי חובה
3,837	16,515	19,680	20,004	חינוך
12,974	28,670	40,858	41,247	שירותי בריאות, רווחה וסעד
13,484	31,155	43,661	44,225	אמנות, בידור ופנאי
6,840	18,214	24,768	25,439	שירותים אחרים
13,437	26,340	39,148	39,827	משקי בית כמעסיקים;
79	488	562	558	משקי בית המייצרים מגוון טובין ושירותים לשימוש עצמי
70	174	239	242	ארגונים וגופים חוץ-מדינתיים