



## מאפייני שוק העבודה במחצית הראשונה של 2020

מרק רוזנברג, נעם דמרי, קובי כהן, רפאלה כהן<sup>1</sup>

נובמבר 2020

### תמצית

התפרצות וירוס הקורונה בראשית חודש מרץ וההגבלות שהוטלו במטרה לבלום את ההתפשטות זעזעו קשות את שוק העבודה בישראל. מטרת הפרסום היא להציג תמונה רחבה ובהירה ככל הניתן על מצב שוק העבודה במחצית הראשונה של 2020 תוך בחינת דיווחי טופס 126 לחודשים ינואר עד יוני, המוגש לביטוח הלאומי על ידי המעסיקים מדי חצי שנה – מקור מידע אשר לא נעשה בו שימוש עד כה בפרסומים אחרים. הפרסום מציג את מספר המועסקים, מקבלי דמי אבטלה והשכר הממוצע בכל אחד מהחודשים ינואר עד יוני ופילוח לפי מין, קבוצות אוכלוסייה, גיל ומאפייני העסק. התוצאות מדגישות את ההבדלים בהשפעת הקורונה בין קבוצות האוכלוסייה השונות ומאפייני העסקים. בעוד שבכלל המשק נרשמה ירידה במספר המועסקים, נרשמה ירידה חדה יותר במספר המועסקים הצעירים (גילאי 15-24) והמבוגרים ביותר (+65) בהשוואה לשאר קבוצות הגיל, במספר הנשים השכירות בהשוואה לגברים, בעסקים הקטנים בהשוואה לעסקים הגדולים וכן בענפים שירותי אירוח ואוכל ואמנות בידור ופנאי בהשוואה לענפים אחרים. במקביל לירידה החדה במספר המועסקים, נרשמה עלייה בשכר הממוצע בחודשים מרץ – יוני בהשוואה לחודשים ינואר ופברואר, ובייחוד בחודש אפריל.

### מבוא

התפרצות וירוס הקורונה בישראל החלה בסוף פברואר 2020. בעקבות עלייה חדה במספר הנדבקים בוורוס הוחלט על שורה של צעדים למניעת ההתפשטות, אשר המרכזי שבהם היה סגר כללי ב-16 למרץ. למהלך זה היו השלכות מרחיקות לכת על המשק בכלל ושוק העבודה בפרט. בניסיון למתן את הפגיעה הכלכלית בעובדים הוחלט על מתן זכאות לדמי אבטלה לא רק במצב של פיטורין של העובד אלא גם במקרה של הוצאה לחופשה ללא תשלום (חל"ת) על-ידי המעסיק. התוצאה של מגמות אלו הייתה יותר ממיליון עובדים שעבודתם הופסקה, כ-90% מתוכם הוצאו לחל"ת. למרות שהוראות הריחוק החברתי והכלים האחרים השפיעו בצורה רחבת על כלל המעסיקים והעובדים ישנם מאפיינים ייחודיים של עובדים ומעסיקים אשר נפגעו בצורה חמורה יותר מאחרים<sup>2</sup>. למאמר זה שתי מטרות, הראשונה והעיקרית להציג תמונה בהירה של שוק העבודה ברבדים של תעסוקה, שכר, קבלת דמי אבטלה, אי שוויון ועוד. נכון למחצית הראשונה של 2020. המטרה המשנית לבחון את טיב ומהימנות דיווחי טופס 126 חצי שנתיים אשר לראשונה בביטוח הלאומי נעשה בהם שימוש לצרכים מחקרניים.

<sup>1</sup> אגף מחקרי גבייה ואיתנות פיננסית, מינהל המחקר והתכנון, המוסד לביטוח לאומי.

<sup>2</sup> ניתוח מאפייני דורשי עבודה בתקופת הקורונה, אגף הכלכלנית הראשית, משרד האוצר, מאי 2020.

<sup>3</sup> מי נפגע ממשבר הקורונה? אפיון השכירים שפוטרו או הוצאו לחל"ת במשבר הקורונה על פי שיוך ענפי, אורן הלר, המוסד לביטוח לאומי, אפריל 2020.



## נתונים

הנתונים מבוססים על המידע המנהלי של המוסד לביטוח לאומי. להלן מקורות המידע:

1. טופס 126 - טופס המפרט את סך התשלומים לעובד במהלך תקופת הדיווח ואת חודשי העבודה. הטופס משודר ע"י המעסיקים לביטוח הלאומי 3 פעמים בשנה. בינואר דיווח ראשוני עבור השנה שעברה, באפריל דיווח סופי עבור השנה שעברה וביולי דיווח עבור המחצית הראשונה של השנה השוטפת. מבנה טופס 126 אינו מאפשר לחשב ולזהות את השתנות השכר בין חודשי העבודה אלא רק את השכר הממוצע לחודש עבודה על-ידי חלוקת סך התשלומים במספר חודשי העבודה בתקופת הדיווח (להלן: הפיצול האחיד).
2. טופס 100 - טופס המשודר על-ידי המעסיק לביטוח הלאומי, במקרה של תביעה לקצבה או תאום דמי ביטוח, ובו מפורטים נתוני השכר של העובד בכל אחד מ-18 החודשים שקדמו למועד שליחת הטופס. עם התפרצות משבר הקורונה הביטוח הלאומי עודד מעסיקים לשלוח טופסי 100, בצורה דיגיטלית, עבור העובדים שהוצאו לחל"ת או פוטרו, ובעזרתו לקבוע את הזכאות לדמי האבטלה וגובהם.
3. נתוני יציאה לחל"ת וחזרה לעבודה – דיווחי מעסיקים ו/או דיווח עצמי של המבוטח דרך אתר הביטוח הלאומי וכן מידע משרות התעסוקה.

בעזרת שילוב של טופס 100, טופס 126 ומועדי יציאה לחל"ת וחזרה לעבודה בוצע פיצול מחדש של ההכנסות בין חודשי העבודה, כך שמתקבלים נתוני שכר מדויקים יותר, בחודשים שלפני היציאה לחל"ת ולאחריו, ומאפשרים לבחון את השפעת היציאה לחל"ת על שכר העבודה (להלן: הפיצול החדש). נספח מס' 1 מפרט את מודל פיצול השכר בין חודשי העבודה. נספח מס' 2 סוקר את הדיווחים בטופס 126 למחצית הראשונה לשנת 2020 ומשווה לדיווחים של שנים קודמות. מניתוח המעסיקים לפי ענף כלכלי וגודל עסק עולה שרוב המעסיקים דיווחו בזמן וכנדרש בחוק וכן שהדיווחים מהימנים ואין הטיות למאפיינים ספציפיים של מעסיקים אשר לא שידרו את הטופס.

## תוצאות

כ-3.5 מיליון עובדים שכירים עבדו במשק לתקופה כלשהי במהלך חצי השנה הראשונה של 2020. מספר השכירים ירד מ-3.15 מיליון שכירים שעבדו בחודש ינואר ל-2.86 מיליון בחודש יוני, כלומר 90.8% מסך השכירים בינואר. החודש בו מספר השכירים היה הנמוך ביותר הינו אפריל, 2.27 מיליון, 72.1% ממספר השכירים בינואר. מהשוואה בין קבוצת האוכלוסייה עולה כי האוכלוסייה החרדית ספגה מכה קשה ביותר בראשית משבר הקורונה, באפריל מספר השכירים החרדים היה 68.5% בלבד ממספרם בינואר. עם זאת האוכלוסייה החרדית השתקמה מהר יותר מהקבוצות האחרות, ואילו בקרב האוכלוסייה הערבית מספר השכירים ביוני היה הנמוך ביותר, 88.4% ממספרם בינואר (לוח 1, איור 1). בקרב היהודים החרדים והלא חרדים הירידה במספר הנשים השכירות גבוהה יותר בהשוואה למספר הגברים השכירים, בעוד שבקרב האוכלוסייה הערבית הירידה במספר הנשים השכירות נמוכה יותר בהשוואה לירידה במספרם של השכירים



(איור 2). למרות העלייה הרציפה במספר השכירים מחודש אפריל עד לחודש יוני, נכון לסוף יוני אין קבוצת אוכלוסייה אשר מספר השכירים בה חזר לרמתו בינואר.

מהתפלגות השכירים לפי קבוצות גיל עולה כי העובדים השכירים הצעירים, עד גיל 25, ספגו את המכה הקשה ביותר בראשית המשבר, מספר השכירים הצעירים באפריל עמד על 260.8 אלף, 52.5% ממספרם בינואר. לעומת זאת, קבוצת הגיל 45-54 היא הקבוצה בה הפגיעה הייתה הקטנה ביותר, באפריל מספר השכירים בה עמד על 80.3% ממספרם בינואר (לוח 1, איור 3). בחודשים מאי ויוני נרשמה עלייה במספר השכירים בכל קבוצות הגיל, אך מספרם של השכירים הצעירים עד גיל 25 והמבוגרים ביותר, בני 65 ומעלה, עדיין נמוך מאוד בהשוואה למספרם בחודש ינואר, בעוד שבני 45-64 מתקרבים באופן יחסי למספר המועסקים בינואר (לוח 1, איורים 4-5).

מהשוואת גודל העסק עולה כי המעסיקים הקטנים ספגו את המכה הקשה ביותר. עד לסוף יוני המעסיקים הקטנים לא הצליחו לסגור הפערים בהשוואה למעסיקים גדולים יותר. מספר השכירים בחודש יוני, בעסקים עם מספר עובדים הנע בין 6 ל-20, עמד על 383.6, 85.1% ממספרם בינואר (לוח 1, איור 6). מהשוואת בין הענפים הכלכליים עולה כי הענפים 'שירותי אירוח ואוכל' ו-'אמנות, בידור ופנאי' היו הענפים שנפגעו בצורה הקשה ביותר בעקבות משבר הקורונה. בענפים אלו מועסקים כ-8% מכלל השכירים. באפריל מספר השכירים בהם היה 25.8% ו-31.8% בלבד ממספרם בינואר, בהתאמה. למרות ההקלות והסרת המגבלות בענפים אלה, עד לסוף יוני מספר השכירים נשאר נמוך מאוד, 76.8% ממספרם בינואר (לוח 1, איור 7).

כאמור בפרק המפרט את הנתונים, השכר פוצל מחדש בשביל לבחון בצורה נכונה ומדויקת יותר את השתנות השכר בין החודשים. מהשוואה בין שתי שיטות הפיצול עולה כי לפי הפיצול האחיד השכר הממוצע בחודשים ינואר ופברואר נמוך יותר מהפיצול החדש ואילו ביתר החודשים התוצאה הפוכה. כמו כן, השכר הממוצע במרץ, לפי פיצול האחיד, גבוה ב-0.9% בהשוואה לרמתו בינואר. לעומת זאת, לפי הפיצול החדש, השכר הממוצע במרץ נמוך ב-1.6% בהשוואה לינואר. כל העובדים השכירים אשר יצאו לחל"ת עם הטלת הסגר הראשון באמצע מרץ, מדווחים בטופס 126 ככאלו שעבדו בחודש זה, אך לבטח אי אפשר לזקוף לחודש זה שכר כחודש עבודה מלא אלא רק בחלקו ולכן השכר שנזקף לחודש זה נמוך יותר (לוחות 2-3, איור 8). נפח השכר, כלומר המכפלה של מס' העובדים בשכר הממוצע לפי הפיצול החדש, ירד בחודש מרץ בכ-4% ביחס לחודש ינואר, ובחודשים אפריל עד יוני ירד נפח השכר בכ-17%, 12% ו-8% בהתאמה.

השכר הממוצע ביוני, לפי הפיצול החדש, בקרב האוכלוסייה החרדית היה 99.5% מהשכר הממוצע בינואר. בקרב צעירים עד גיל 25 שיעור זה עומד על 95.2% ובקרב מעסיקים עם מצבת של 6 עד 20 עובדים על 99.5%. מהשוואה בין הענפים עולה כי בענף 'שירותי אירוח ואוכל' השכר הממוצע ביוני עמד על 88.3% בלבד מרמתו בינואר (לוח 3).

מדד ג'וני, שהינו המדד המקובל לבחינת אי השוויון בהתפלגות ההכנסה, ירד בחדות באפריל ל-0.4464 שהם 96.2% מגובה המדד בינואר. מבחינת התפלגות השכר של העובדים שנפלטו משוק העבודה בגל הראשון, ניתן להתרשם כי היה ייצוג יתר מבין הנפלים לבעלי רמות שכר נמוכות<sup>4</sup> <sup>5</sup>. מי שנשאר בשוק העבודה הם

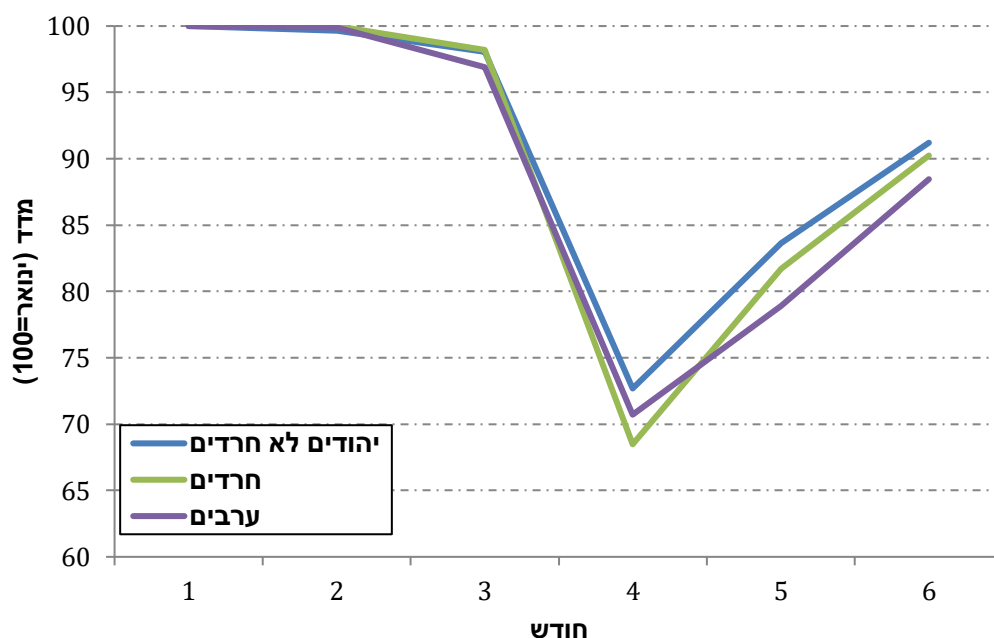
<sup>4</sup> מאפייני השכירים שנפגעו ממשבר הקורונה, אורן הלר, מרק רוזנברג ומירי אנדבלד, יוני 2020  
<sup>5</sup> ניתוח מאפייני דורשי עבודה בתקופת הקורונה, אגף הכלכלנית הראשית במשרד האוצר, מאי 2020



דווקא בעלי רמות השכר הגבוהות יותר, על כן הקיטון באי השוויון המתבטא בירידת מדד ג'יני. נציין, כי מדד ג'יני חזר מהר מאוד לרמות טרם המשבר ועמד ביוני על 101% אחוז מרמתו בינואר (לוח 4), כלומר התפלגות השכר בחודש יוני שיוונית פחות מאשר בתחילת השנה, בחודש ינואר.

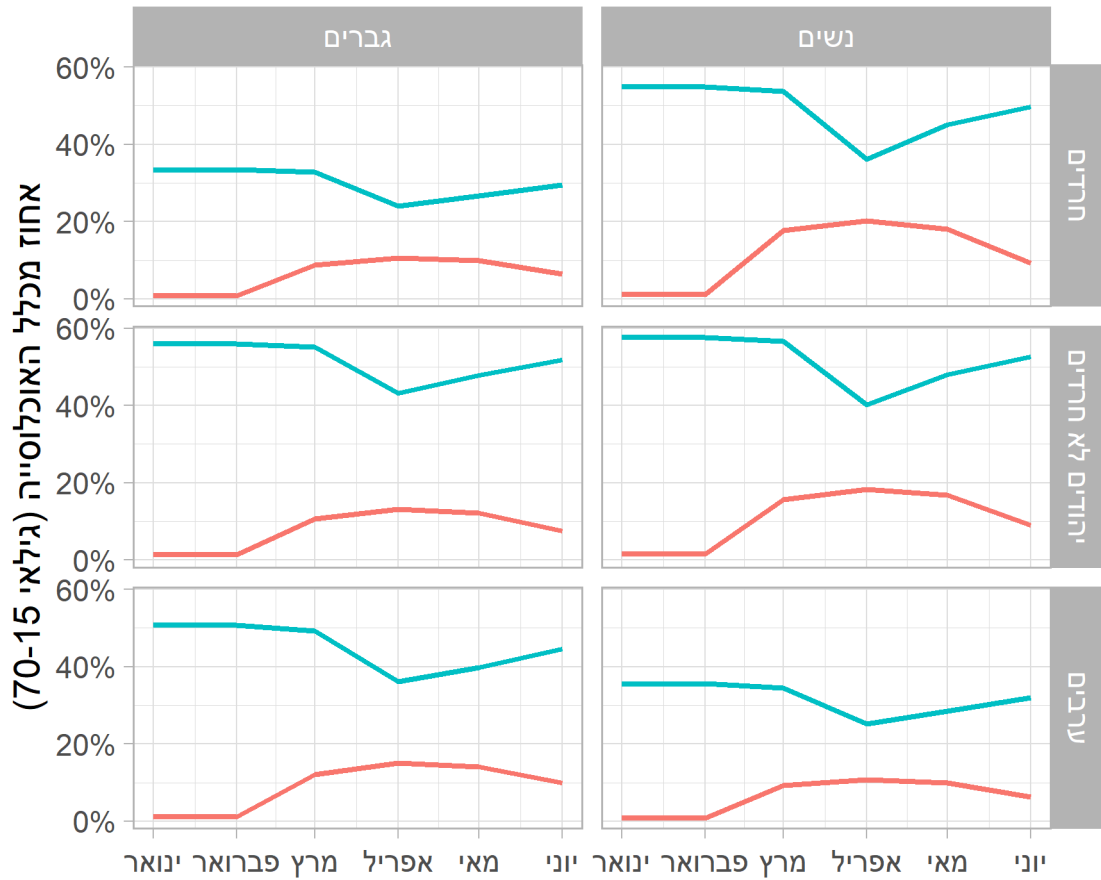
מבין קבוצות האוכלוסייה השונות, בקרב יהודים לא חרדים השינויים במדד ג'יני היו המשמעותיים ביותר, באפריל המדד עמד על 0.4419, 95% מגובה המדד בינואר. לעומת זאת, בקרב האוכלוסייה הערבית מדד ג'יני באפריל עמד על 98.5% מרמתו בינואר. ראוי לציין כי התפלגות ההכנסות של האוכלוסייה הערבית הרבה יותר שוויונית, וחלק גדול יותר מהעובדים בעלי שכר נמוך. מבין קבוצות הגיל, מדד ג'יני של העובדים הצעירים עד גיל 25 ירד באפריל באופן החד ביותר בהשוואה לקבוצות האחרות, מ-0.4091 בינואר ל-0.3725 באפריל, 91.1% מגובה המדד בינואר. מהשוואת גודל העסק עולה כי בקרב מעסיקים קטנים, עד 5 עובדים, אי השוויון הנמדד במדד ג'יני, באפריל עלה ורמתו עמדה על 105.3% מגובה המדד בינואר. מבין הענפים הכלכליים בענף 'אמנות, בידור ופנאי' נרשמה ירידה חדה ודרמטית באי השוויון באפריל, מדד ג'יני בחודש זה עמד על 91% מרמתו בינואר, אם כי במאי המדד עלה באופן חד ואף היה גבוהה יותר מרמתו בינואר (לוח 4).

**איור 1. שכירים לפי קבוצת אוכלוסייה, מדדים (ינואר=100)**





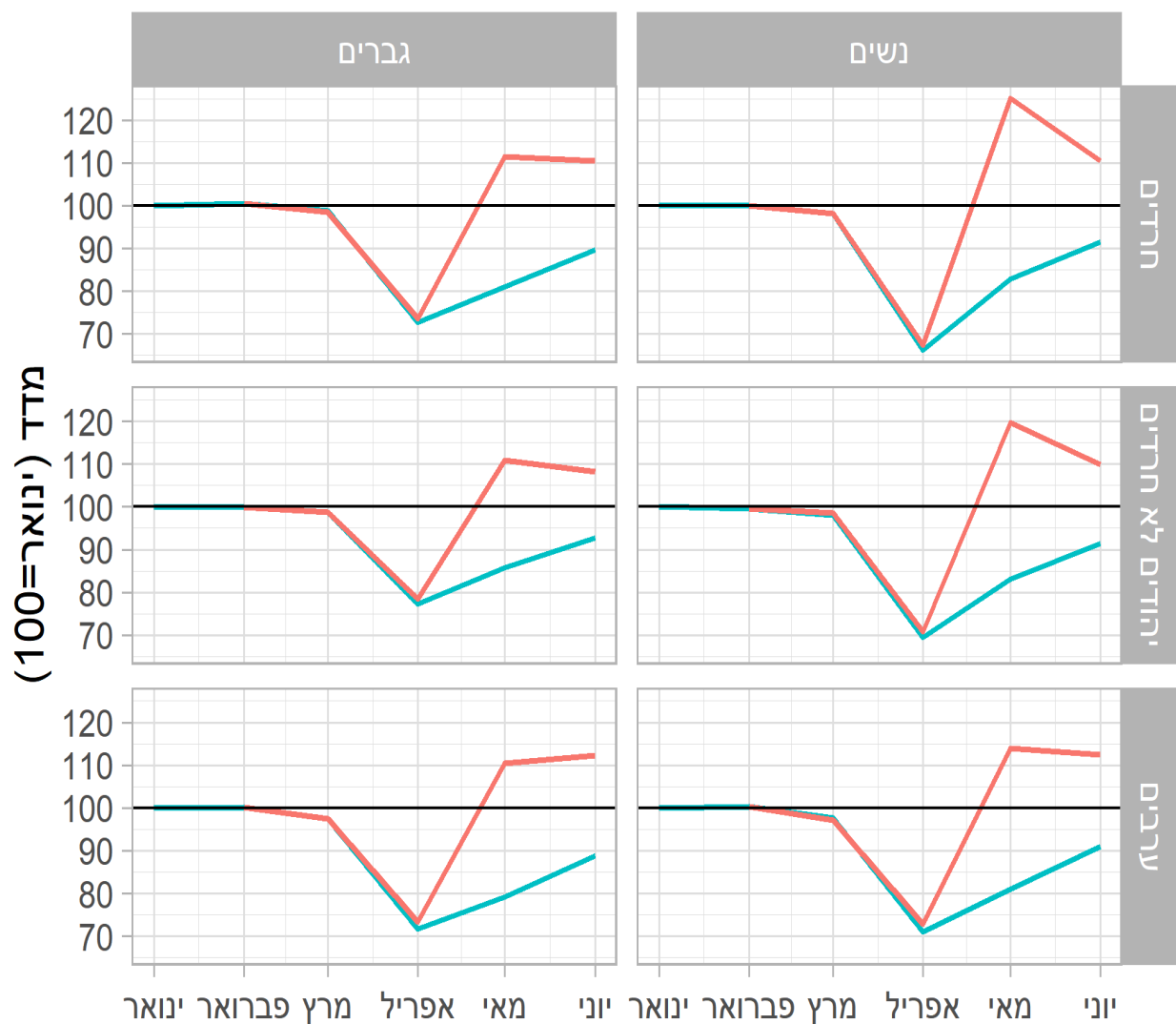
איור 2: שכירים ומקבלי דמי אבטלה כאחוז מהאוכלוסייה בגילאי 15-70, לפי מין וקבוצת אוכלוסייה

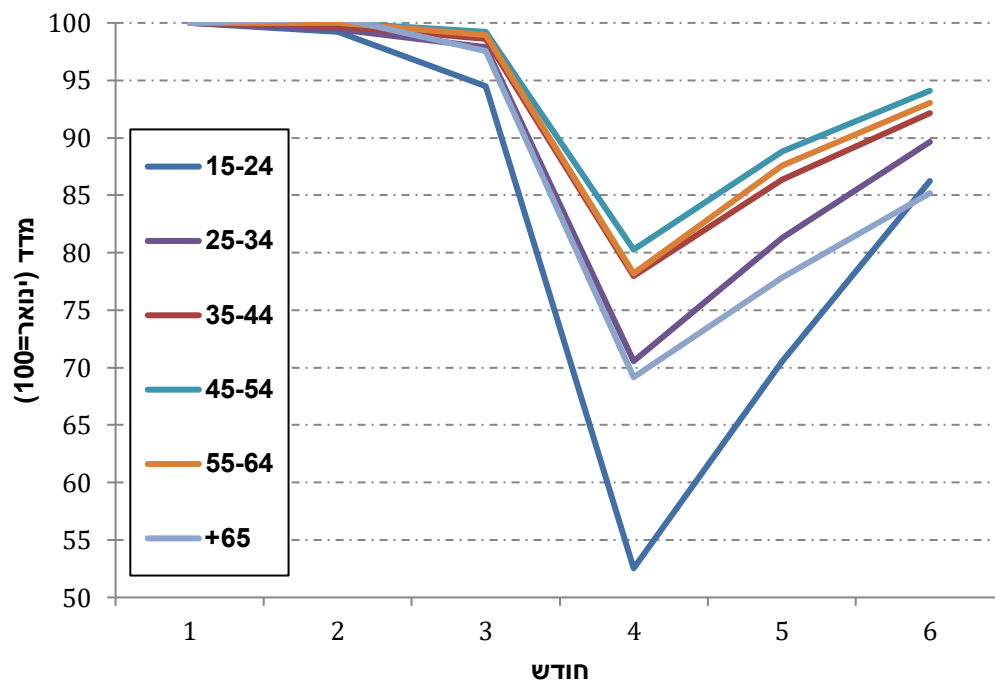


- שיעור מקבלי דמי אבטלה מכלל האוכלוסייה
- שיעור שכירים מכלל האוכלוסייה



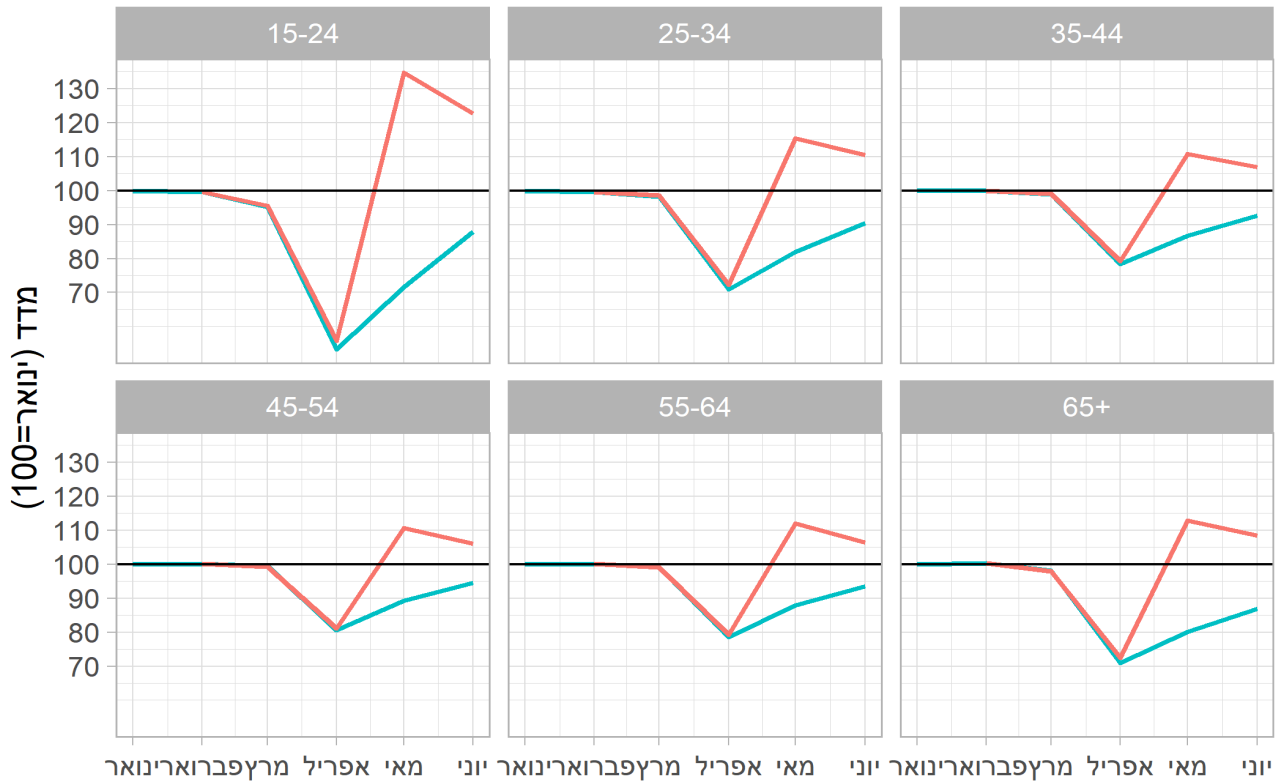
איור 3. שכירים, לפי מין וקבוצת אוכלוסייה, לפי בסיסים שונים





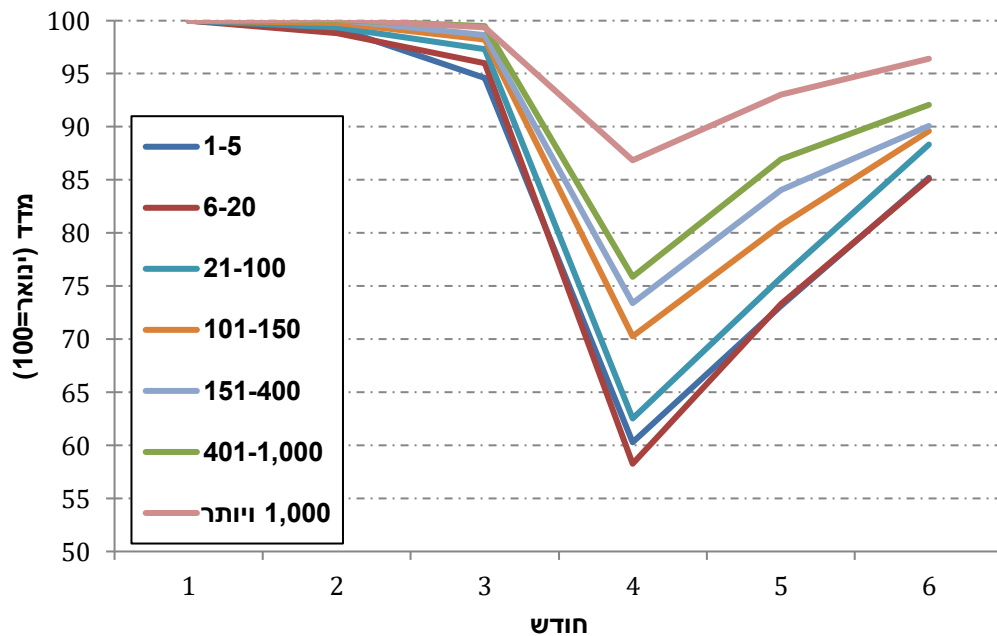


איור 5. שכירים, לפי קבוצת גיל, לפי בסיסים שונים



— שינוי ביחס לינואר — שינוי ביחס לחודש קודם

איור 6. שכירים לפי גודל עסק, מדדים (ינואר=100)





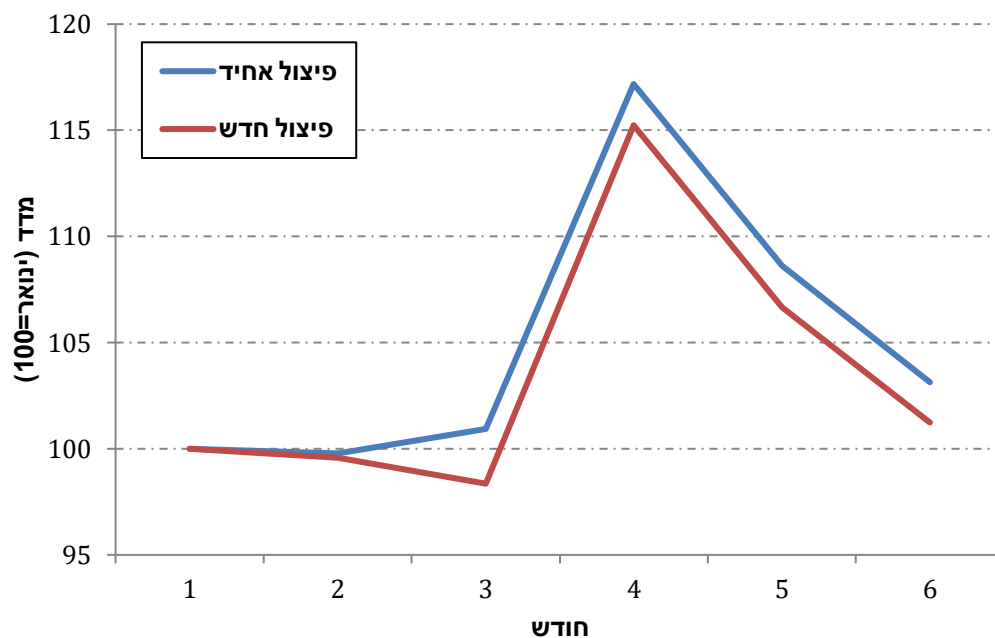


איור 7. שכירים, לפי מגדר וענף כלכלי (ענפים נבחרים), לפי בסיסי שונים





איור 8. שכר ממוצע לפי מודל פיצול אחיד וחדש, מדדים (ינואר=100)





לוח 1. שכירים ינואר-יוני 2020

חודש						
6	5	4	3	2	1	
2,859,195	2,609,001	2,273,635	3,086,377	3,143,738	3,153,232	סך הכל
						מין
1,425,894	1,308,719	1,181,981	1,540,938	1,569,484	1,573,446	זכר
1,433,301	1,300,282	1,091,654	1,545,439	1,574,254	1,579,786	נקבה
						קבוצת אוכלוסייה
2,219,095	2,035,596	1,768,595	2,386,172	2,424,443	2,433,206	יהודים לא חרדים
166,292	150,624	126,208	180,955	184,272	184,291	חרדים
473,808	422,781	378,832	519,250	535,023	535,735	ערבים
						קבוצת גיל
428,063	350,074	260,790	468,991	492,505	496,426	15-24
681,810	618,339	536,629	744,479	756,341	760,559	25-34
656,367	615,000	555,378	702,490	710,120	712,275	35-44
553,515	522,487	472,146	583,688	588,126	588,205	45-54
377,232	354,943	317,008	401,043	405,441	405,374	55-64
162,208	148,158	131,684	185,686	191,205	190,393	65+
						גודל עסק (מס' עובדים)
287,333	246,615	203,252	318,918	334,864	337,153	1-5
383,570	330,661	262,674	432,835	445,592	450,825	6-20
524,271	449,741	371,069	577,496	589,842	593,458	21-100
124,610	112,234	97,708	136,594	138,766	139,058	101-150
305,682	285,139	249,003	334,718	339,534	339,274	151-400
280,453	264,696	231,026	302,896	304,696	304,504	401-1,000
953,276	919,915	858,903	982,920	990,444	988,960	1,000 ויותר
						ענף כלכלי
43,867	41,448	35,290	44,924	44,176	44,072	חקלאות ייעור ודיג
3,348	3,290	3,245	3,709	3,649	3,591	כרייה וחציבה
294,149	278,868	258,430	313,101	315,368	316,145	תעשייה וחרושת
14,282	14,157	14,021	14,299	14,325	14,288	אספקת חשמל גז קיטור ומיזוג אוויר
8,057	7,749	7,532	8,226	8,336	8,362	אספקת מים שירותי ביוב טיפול באשפה ובפסולת
160,626	146,799	132,959	174,267	179,932	181,409	בנין
400,691	364,346	292,790	437,665	442,104	444,685	מסחר סיטוני וקמעוני תיקון כלי רכב מנועיים ואופנועים
97,533	89,497	78,001	119,064	122,107	122,719	שירותי תחבורה אחסנה דואר ובלדרות
133,849	74,839	45,070	159,946	172,615	174,371	שירותי אירוח ואוכל
181,058	173,402	163,787	190,684	191,622	191,439	מידע ותקשורת
107,813	102,541	96,366	113,778	115,209	114,872	שירותים פיננסיים ושירותי ביטוח
28,891	26,045	22,631	32,177	32,831	33,029	פעילויות בנדלן
227,493	209,577	183,415	246,681	249,623	250,999	שירותים מקצועיים מדעיים וטכניים
183,035	163,169	139,632	199,487	210,418	211,165	שירותי ניהול ותמיכה
341,401	336,717	329,897	345,527	347,459	347,628	מנהל מקומי מנהל ציבורי וביטחון ביטוח לאומי חובה
184,210	171,365	141,377	201,186	204,392	204,463	חינוך
284,556	266,274	232,443	293,570	294,865	294,730	שירותי בריאות ושירותי רווחה וסעד
50,363	37,791	20,858	61,806	64,872	65,578	אמנות, בידור ופנאי
113,973	101,127	75,891	126,280	129,835	129,687	שירותים אחרים



חודש						
6	5	4	3	2	1	
12,187	12,835	13,847	11,929	11,791	11,817	<b>סך הכל</b>
						<b>מין</b>
14,814	15,586	16,462	14,465	14,292	14,332	זכר
9,574	10,067	11,017	9,401	9,299	9,313	נקבה
						<b>קבוצת אוכלוסייה</b>
13,345	14,053	15,247	13,081	12,946	12,975	יהודים לא חרדים
7,681	7,941	8,568	7,564	7,500	7,515	חרדים
8,347	8,716	9,072	8,158	8,039	8,039	ערבים
						<b>קבוצת גיל</b>
4,464	4,794	5,228	4,511	4,448	4,460	15-24
9,948	10,397	11,079	9,893	9,834	9,861	25-34
14,599	15,109	15,936	14,403	14,305	14,380	35-44
16,391	16,882	17,836	16,047	15,962	15,979	45-54
15,160	15,648	16,647	14,769	14,668	14,694	55-64
10,962	11,565	12,349	10,398	10,187	10,254	65+
						<b>גודל עסק (מס' עובדים)</b>
9,252	9,748	10,521	8,980	8,795	8,817	1-5
10,477	11,202	12,362	10,401	10,165	10,215	6-20
11,561	12,631	14,008	11,282	11,148	11,154	21-100
12,695	13,550	14,650	12,327	12,206	12,181	101-150
13,325	13,932	15,167	12,848	12,714	12,733	151-400
12,597	13,032	14,156	12,243	12,203	12,246	401-1,000
13,552	13,866	14,462	13,475	13,418	13,472	1,000 ויותר
						<b>ענף כלכלי</b>
8,567	8,786	9,323	8,630	8,750	8,777	חלקאות ייעור ודייג
20,493	20,899	21,138	19,254	19,583	19,963	כרייה וחציבה
16,418	16,966	17,739	16,007	15,942	15,963	תעשייה וחרושת
26,565	26,830	27,113	26,874	27,045	27,140	אספקת חשמל גז קיטור ומיזוג אוויר
15,123	15,480	15,794	15,107	15,016	15,005	אספקת מים שירותי ביוב טיפול באשפה ובפסולת
11,061	11,473	11,858	10,817	10,649	10,625	בנין
10,310	10,700	11,669	10,064	10,042	10,038	מסחר סיטוני וקמעוני תיקון כלי רכב מנועיים ואופנועים
11,899	12,400	13,012	11,893	11,765	11,765	שירותי תחבורה אחסנה דואר ובלדרות
5,286	5,970	7,084	5,437	5,298	5,338	שירותי אירוח ואוכל
22,136	22,850	23,846	21,882	21,622	21,796	מידע ותקשורת
18,648	19,216	19,922	18,277	18,243	18,336	שירותים פיננסיים ושירותי ביטוח
12,077	12,648	13,400	11,729	11,682	11,730	פעילויות בנדלן
14,741	15,353	16,498	14,338	14,238	14,234	שירותים מקצועיים מדעיים וטכניים
6,610	6,974	7,268	6,898	6,655	6,616	שירותי ניהול ותמיכה
13,169	13,257	13,423	13,167	13,146	13,247	מינהל מקומי מינהל ציבורי וביטחון ביטוח לאומי חובה
9,194	9,531	10,663	8,837	8,730	8,758	חינוך
10,135	10,489	11,160	10,102	10,093	10,123	שירותי בריאות ושירותי רווחה וסעד
7,352	8,292	11,226	7,068	6,912	6,918	אמנות, בידור ופנאי
8,069	8,527	9,773	7,851	7,738	7,787	שירותים אחרים



חודש						
6	5	4	3	2	1	
12,126	12,776	13,803	11,781	11,926	11,978	<b>סך הכל</b>
						<b>מין</b>
14,742	15,525	16,411	14,308	14,437	14,503	זכר
9,523	10,009	10,979	9,261	9,422	9,463	נקבה
						<b>קבוצת אוכלוסייה</b>
13,283	13,994	15,201	12,941	13,075	13,133	יהודים לא חרדים
7,647	7,882	8,522	7,398	7,640	7,685	חרדים
8,280	8,657	9,033	7,976	8,194	8,206	ערבים
						<b>קבוצת גיל</b>
4,404	4,731	5,186	4,333	4,591	4,627	15-24
9,879	10,331	11,027	9,718	9,993	10,042	25-34
14,540	15,055	15,891	14,245	14,447	14,542	35-44
16,332	16,827	17,795	15,897	16,094	16,140	45-54
15,101	15,587	16,605	14,636	14,789	14,853	55-64
10,910	11,511	12,309	10,432	10,209	10,304	65+
						<b>גודל עסק (מס' עובדים)</b>
9,178	9,681	10,471	8,717	8,993	9,022	1-5
10,391	11,117	12,289	10,172	10,355	10,442	6-20
11,467	12,536	13,940	11,066	11,350	11,379	21-100
12,604	13,465	14,594	12,169	12,368	12,378	101-150
13,263	13,899	15,114	12,703	12,839	12,886	151-400
12,542	12,970	14,122	12,136	12,311	12,386	401-1,000
13,526	13,831	14,439	13,425	13,474	13,551	1,000 ויותר
						<b>ענף כלכלי</b>
8,525	8,738	9,294	8,551	8,832	8,902	חלקאות ייעור ודייג
20,470	21,071	21,057	19,146	19,604	19,992	כרייה וחציבה
16,367	16,913	17,699	15,934	16,028	16,080	תעשייה וחרושת
26,551	26,814	27,100	26,866	27,069	27,165	אספקת חשמל גז קיטור ומיזוג אוויר
15,091	15,455	15,771	15,038	15,079	15,088	אספקת מים שירותי ביוב טיפול באשפה ובפסולת
11,007	11,424	11,817	10,658	10,786	10,767	בנין
10,221	10,617	11,608	9,886	10,212	10,245	מסחר סיטוני וקמעוני תיקון כלי רכב מנועיים ואופנועים
11,766	12,268	12,907	11,709	11,929	12,057	שירותי תחבורה אחסנה דואר ובלדרות
5,078	5,774	6,971	4,907	5,674	5,749	שירותי אירוח ואוכל
22,098	22,851	23,793	21,793	21,705	21,890	מידע ותקשורת
18,660	19,223	19,901	18,218	18,265	18,378	שירותים פיננסיים ושירותי ביטוח
12,005	12,579	13,348	11,523	11,857	11,918	פעילויות בנדלן
14,663	15,279	16,438	14,181	14,406	14,409	שירותים מקצועיים מדעיים וטכניים
6,547	6,907	7,212	6,707	6,806	6,799	שירותי ניהול ותמיכה
13,179	13,249	13,405	13,141	13,170	13,273	מינהל מקומי מינהל ציבורי וביטחון ביטוח לאומי חובה
9,156	9,465	10,632	8,697	8,868	8,902	חינוך
10,095	10,444	11,139	10,028	10,169	10,228	שירותי בריאות ושירותי רווחה וסעד
7,126	8,041	11,095	6,608	7,307	7,343	אמנות, בידור ופנאי
7,990	8,421	9,723	7,657	7,923	8,000	שירותים אחרים



לוח 4. מדד ג'יני, ינואר-יוני 2020 (לפי השכר בפריסה חדשה)

חודש						
6	5	4	3	2	1	
0.4689	0.4590	0.4464	0.4765	0.4628	0.4641	<b>סך הכל</b>
						<b>מין</b>
0.4672	0.4568	0.4492	0.4759	0.4627	0.4646	זכר
0.4426	0.4318	0.4154	0.4494	0.4349	0.4355	נקבה
						<b>קבוצת אוכלוסייה</b>
0.4692	0.4577	0.4419	0.4766	0.4639	0.4651	יהודים לא חרדים
0.4251	0.4204	0.4046	0.4334	0.4162	0.4152	חרדים
0.3985	0.3915	0.3878	0.4067	0.3906	0.3939	ערבים
						<b>קבוצת גיל</b>
0.4057	0.3855	0.3725	0.4192	0.4060	0.4091	15-24
0.3898	0.3832	0.3749	0.4001	0.3819	0.3839	25-34
0.4110	0.4064	0.3975	0.4219	0.4071	0.4096	35-44
0.4430	0.4375	0.4280	0.4508	0.4394	0.4401	45-54
0.4597	0.4540	0.4423	0.4689	0.4563	0.4574	55-64
0.5524	0.5414	0.5358	0.5506	0.5475	0.5507	65+
						<b>גודל עסק (מס' עובדים)</b>
0.4654	0.4677	0.4716	0.4730	0.4493	0.4480	1-5
0.4651	0.4633	0.4588	0.4781	0.4541	0.4583	6-20
0.4828	0.4665	0.4501	0.4918	0.4734	0.4748	21-100
0.4703	0.4546	0.4435	0.4791	0.4635	0.4642	101-150
0.4791	0.4710	0.4539	0.4887	0.4754	0.4764	151-400
0.4743	0.4656	0.4510	0.4803	0.4662	0.4665	401-1,000
0.4420	0.4343	0.4239	0.4445	0.4408	0.4420	1,000 ויותר
						<b>ענף כלכלי</b>
0.4397	0.4342	0.4379	0.4399	0.4229	0.4218	חלקאות ייעור ודייג
0.4269	0.4285	0.4232	0.4642	0.4508	0.4442	כרייה וחציבה
0.4319	0.4246	0.4162	0.4399	0.4312	0.4316	תעשייה וחרושת
0.3124	0.3079	0.3043	0.3102	0.3089	0.3088	אספקת חשמל גז קיטור ומיזוג אוויר
0.3702	0.3628	0.3580	0.3734	0.3701	0.3752	אספקת מים שירותי ביוב טיפול באשפה ובפסולת
0.4173	0.4153	0.4154	0.4292	0.4130	0.4151	בנין
0.4508	0.4495	0.4476	0.4603	0.4414	0.4414	מסחר סיטוני וקמעוני תיקון כלי רכב מנועיים ואופנועים
0.3984	0.3959	0.3958	0.4237	0.3958	0.3988	שירותי תחבורה אחסנה דואר ובלדרות
0.4663	0.4587	0.4454	0.4649	0.4450	0.4459	שירותי אירוח ואוכל
0.4452	0.4378	0.4260	0.4541	0.4450	0.4504	מידע ותקשורת
0.4258	0.4181	0.4119	0.4314	0.4260	0.4284	שירותים פיננסיים ושירותי ביטוח
0.4475	0.4424	0.4378	0.4549	0.4354	0.4404	פעילויות בנדלן
0.4570	0.4502	0.4444	0.4629	0.4501	0.4518	שירותים מקצועיים מדעיים וטכניים
0.4236	0.4019	0.4025	0.4080	0.4092	0.4171	שירותי ניהול ותמיכה
0.3165	0.3129	0.3084	0.3206	0.3214	0.3242	מינהל מקומי מינהל ציבורי וביטחון ביטוח לאומי חובה
0.4612	0.4548	0.4261	0.4756	0.4588	0.4589	חינוך
0.5013	0.4972	0.4960	0.5036	0.4943	0.4939	שירותי בריאות ושירותי רווחה וסעד
0.5036	0.4922	0.4419	0.5155	0.4858	0.4858	אמנות, בידור ופנאי
0.4645	0.4593	0.4444	0.4770	0.4548	0.4528	שירותים אחרים



## נספחים

### נספח 1. מודל פיצול שכר בין חודשי עבודה

מטרת המודל לפרוס את סך השכר המדווח בטופס 126 בין חודשי העבודה בצורה שתבטא טוב יותר את השונות בשכר בין החודשים ולא בחלוקה שווה. המודל עושה שימוש בשלושה מקורות מידע טופס 126, טופס 100, ונתוני יציאה וחזרה מחל"ת. להלן התנאים הקובעים את גובה השכר המתוקן בכל אחת מחודשי העבודה:

1. אם יש שכר מטופס 100 לחודש  $i$  ואין חודש עבודה לחודש  $i$  בטופס 126 מחיקת הדיווח לחודש  $i$  מטופס 100

2. אם יש שכר מטופס 100 לחודש  $i$  ויש חודש עבודה לחודש  $i$  בטופס 126 רישום השכר מטופס 100 לחודש  $i$  כשכר המתוקן,  $SN_i$

3. אם אין שכר מטופס 100 לחודש  $i$  ויש חודש עבודה לחודש  $i$  בטופס 126 ואין נתוני יציאה לחלת אז:

$$SN_i = (\sum_{i=1}^6 SahT126_i - \sum_{i=1}^6 SahT100_i) / (WmT126 - WmT100)$$

4. אם אין שכר מטופס 100 לחודש  $i$  ויש חודש עבודה לחודש  $i$  בטופס 126 ויש נתוני יציאה לחלת אז:

א. אם  $M(D_t) = i$  אז:  $WD_i = diff(D_t - D_{1/i/20})$

ב.  $M(D_t) < i < M(D_s)$  אז:  $WD_i = 30$

ג. אם  $M(D_s) = i$  אז:  $WD_i = diff(D_{30/i/20} - D_s)$

ד. אם  $M(D_s) < i$  אז:  $WD_i = 30$

כאשר  $D_t$  תאריך יציאה לחלת,  $D_s$  תאריך חזרה מחל"ת,  $WD_i$  מספר ימי עבודה בחודש

5. אם  $WD_i > 0$  אז:  $SN_i = (WD_i / \sum_{i=1}^6 WD_i) * (\sum_{i=1}^6 SahT126_i - \sum_{i=1}^6 SahT100_i)$



נספח 2. סקירות דיווחי מעסיקים בטופס 126 לביטוח הלאומי, מחצית ראשונה 2020

נכון לתאריך 17.10.2020 254,768 מעסיקים העבירו לביטוח הלאומי טופס 126 עבור מחצית השנה הראשונה של 2020, שכוללים מידע על כ-3.5 מיליון עובדים שכירים (שעבדו בחודש כלשהו במהלך חצי השנה הראשונה של 2020). על אף שמעסיקים מחויבים בדיווח, עשויים להיות עיכובים בדיווח מסיבות שונות ואף חוסר דיווח. בשל המשבר הכלכלי שפרץ בעקבות משבר הקורונה, קיים קושי בזיהוי העסקים שנסגרו בעקבות המשבר או כאלו שהמשבר הכלכלי לא מאפשר להם לעמוד בחובת הדיווח, לבין עסקים פעילים שהדיווח שלהם התעכב. על מנת לבחון את איכות הנתונים נערכה השוואה של הנתונים עבור המעסיקים בכל שתי שנים עוקבות. ההשוואה בוצעה באמצעות ניתוח של דיווחי המעסיקים בקרב כלל המעסיקים שדיווחו על העסקת עובדים בחודש ינואר של שנת t וכן על כלל המעסיקים שדיווחו על העסקת עובדים בחודש דצמבר של שנת t-1.

2017-2016	2018-2017	2019-2018	2020-2019	
92.4%	92.0%	92.4%	84.3%	יש דיווח עבור שתי השנים
4.0%	3.9%	4.0%	8.3%	דיווח רק עבור השנה המוקדמת
3.6%	4.1%	3.6%	7.4%	דיווח רק עבור השנה המאוחרת
254,923	261,453	265,572	277,761	סה"כ תיקי מעסיק בשתי השנים

מבין כ-277.8 אלף מעסיקים שהעסיקו עובדים בחודשים דצמבר 2019 וינואר 2020, כ-85% העבירו דיווחים עבור שתי השנים. בהשוואה לשנים קודמות, ישנה ירידה במספר העסקים שפעלו ברציפות בחודשים האלו. ירידה זו עשויה לנבוע מאיחור בדיווח, ולא בהכרח מהפסקת הפעילות. עם זאת, ישנה עלייה גדולה יחסית במספר סה"כ העסקים שהיו פעילים בתקופה הנ"ל. עלייה זו עשויה גם לנבוע מקיומם של עסקים שפעילים באופן פורמלי בלבד, ותלויים במענקים שמועברים על ידי המדינה בשל משבר הקורונה. מקור מידע נוסף שמאפשר לבחון את דיווחי המעסיקים הוא טופס 102. טופס 102 הינו טופס המשודר על-ידי המעסיקים לביטוח הלאומי לצורך תשלום שוטף של דמי הביטוח, לאומי ובריאות, בהם חויב המעסיק. הטופס משודר אחת לחודש ומפורטים בו מספר העובדים בעסק, סך השכר ששולם, וסך דמי הביטוח ששולמו. שידור הדיווחים מתחיל מיד עם סיום החודש השוטף ותחילת החודש העוקב. כמעט כל הדיווחים מתקבלים בטווח זמן של חודש מסיום החודש השוטף, למעט חריגים המתעכבים עם הדיווח.

חסר דיווח ב-2020 ינואר - יוני				יוני - אוגוסט	סה"כ
439	9,855	223,952	234,246	דיווח ב-2019 וב-2020	
2,860	6,066	14,067	22,993	דיווח ב-2019, חסר דיווח ב-2020	
3,299	15,921	238,019	257,239	סה"כ	





מבין המעסיקים שלא דיווחו על טופס 126 ב-2020, כ-61% העבירו טופס 102 לביטוח הלאומי במהלך החודשים יולי ואוגוסט, ועוד כ-26% העבירו דיווח לאחרונה במהלך לפחות אחד מהחודשים במהלך המחצית הראשונה של 2020.

לבסוף, השוואה בין המאפיינים של המעסיקים שדיווחו ואלו שלא דיווחו מעלה כי אין ריכוז גדול של מעסיקים מענף מסוים שלא דיווחו, וכי במרבית הענפים שיעור העסקים שהיו פעילים ב-2019 וכן ב-2020 עומד על למעלה מ-90%. ובדומה לכך, אין הבדל בין עסקים גדולים לקטנים בהיעדר הדיווח. מספר העובדים הממוצע של עסקים שדיווחו נתונים על שתי השנים הוא 15 עובדים, בעוד שאצל עסקים שלא התקבל עבורם דיווח ב-2020 גודל העסק הממוצע עומד על 12.6 עובדים. ההבדל לא מובהק מבחינה סטטיסטית ( $F=1.15$ ,  $p>0.05$ ).

לוח 6. סקירת דיווחי טופס 126, מחצית ראשונה 2020, לפי ענף כלכלי

סה"כ מעסיקים בענף	דיווח ב-2019, חסר דיווח ב-2020	דיווח ב-2019 וב-2020	ענף ב-2019
5,898	7.9%	92.1%	A - חקלאות ייעור ודיג
196	8.7%	91.3%	B - כרייה וחציבה
15,200	8.1%	91.9%	C - תעשייה וחרושת
188	6.9%	93.1%	D - אספקת חשמל גז קיטור ומיזוג אוויר
601	9.3%	90.7%	E - אספקת מים שירותי ביוב טיפול באשפה ובפסולת ושירותי טיהור
33,392	13.2%	86.8%	F - בינוי
52,950	8.6%	91.4%	G - מסחר סיטוני וקמעוני תיקון כלי רכב מנועיים ואופנועים
9,771	13.0%	87.0%	H - שירותי תחבורה אחסנה דואר ובלדרות
14,214	10.0%	90.0%	I - שירותי אירוח ואוכל
11,860	7.2%	92.8%	J - מידע ותקשורת
8,308	6.6%	93.4%	K - שירותים פיננסיים ושירותי ביטוח
7,807	7.5%	92.5%	L - פעילויות בנדלן
43,704	7.0%	93.0%	M - שירותים מקצועיים מדעיים וטכניים
8,936	10.4%	89.6%	N - שירותי ניהול ותמיכה
632	11.1%	88.9%	O - מינהל מקומי מינהל ציבורי וביטחון ביטוח לאומי חובה
7,892	9.7%	90.3%	P - חינוך
16,163	6.6%	93.4%	Q - שירותי בריאות ושירותי רווחה וסעד
6,843	8.8%	91.2%	R - אמנות, בידור ופנאי
11,959	8.1%	91.9%	S - שירותים אחרים
<b>258,165</b>	<b>8.9%</b>	<b>91.1%</b>	סה"כ



סה"כ מעסיקים	דיווח ב-2019, חסר דיווח ב-2020	דיווח ב-2019 וב-2020	גודל עסק ב-2019
185,622	9.3%	90.7%	5-1 עובדים
51,677	8.0%	92.0%	20-6 עובדים
17,519	7.8%	92.2%	100-21 עובדים
1,392	8.9%	91.1%	150-101 עובדים
1,709	7.2%	92.8%	400-151 עובדים
633	8.4%	91.6%	1000-401 עובדים
342	5.0%	95.0%	+1000 עובדים
<b>258,894</b>	<b>8.9%</b>	<b>91.1%</b>	סה"כ

מכלל הממצאים עולה כי על אף שלא כל המעסיקים השלימו את תהליך הדיווח על המחצית הראשונה של 2020, המעסיקים שכן דיווחו מספקים תמונה מהימנה על מצבם של כלל העסקים בישראל.