

השפעת המיתון עקב משבר הקורונה על עוני, אי-שוויון ורמת החיים

מירי אנדבלד, אורן הלר, להב כראדי, דניאל גוטליב
מינהל מחקר ותכנון

א. תקציר

סימולציה המדמה את המצב התעסוקתי והכלכלי של המשפחות בישראל בעקבות המיתון החרף שהמשק נקלע אליו בבת אחת כתוצאה ממשבר מגפת הקורונה, מאפשרת ללמוד בזמן אמת על השפעת האבטלה הגואה על המצב החברתי – ממדי העוני והאי שוויון ורמת החיים (מצד ההכנסה), וכן על השפעת המדיניות המקלה בדמי אבטלה על מיתון העלייה במדדים אלו. כאשר לא מביאים בחשבון את מדיניות דמי האבטלה, חלה נסיקה בממדי העוני והאי-שוויון: תחולת העוני של משפחות עולה בכ-9 נקודות האחוז שהיא עלייה של כ-40%. עלייה דומה לזו של עוני בקרב נפשות. גם העוני של ילדים עלה בכ-33%. העוני בקרב קשישים עולה במידה פחותה – 13%, בשל השתתפותם הנמוכה יותר בשוק העבודה. עומק העוני (יחס פער ההכנסות) וחומרת העוני (FGT) עולים ב-19% וב-34% בהתאמה, ומדד גייני לאי-שוויון בהכנסות משקי הבית עולה ב-14%. מדיניות ההקלה בתנאי הזכאות לדמי אבטלה מצמצמת באופן משמעותי את העלייה בממדי העוני והאי שוויון: תחולת העוני של משפחות, נפשות וילדים עולות בכשליש מהעלייה אלמלא מדיניות זו: בכ-13%-12%, כאשר בקרב קשישים ההשפעה הממתנת, כצפוי, קטנה יותר ותחולת העוני שלהם עולה בכ-8%. מדד גייני לאי-שוויון עולה בכ-3%. עוד נמצא שרמת החיים של המשפחות, כפי שהיא מתבטאת בהכנסה הממוצעת לנפש תקנית, יורדת בכ-6% ריאלית גם לאחר הוספת דמי האבטלה בתנאים המשופרים. המשפחות הנפגעות ביותר הן המשפחות העובדות: תחולת העוני של משפחות שבראשן שכיר, עולה מ-16.4% ל-19.9% - דהיינו בכ-25% - וזאת לאחר תוספת דמי אבטלה למי שפוטר או הוצאו לחל"ת בעקבות הקורונה. אלמלא דמי האבטלה, תחולת העוני שלהם היתה נוסקת בכ-70% מ-16% בתקופת טרום המשבר ל-27.4% לאחר הפיטורין והחל"ת ולפני קבלת דמי האבטלה. עוד נמצא כי שיעור העוני של משפחות עם שני מפרנסים ויותר – במצב הרגיל נמוך מאוד – עלה פי 2 בהשוואה למצב ההיפותטי של היעדר דמי האבטלה, ובשעור נמוך בהרבה אם כי עדיין גבוה, של 37% - כאשר מוסיפים את דמי האבטלה לשכירים זכאים.

ב. מבוא

המסמך מתאר ממצאים מסימולציה שנעשתה במטרה לחזות את הירידה ברמת החיים ואת השינוי במדדים החברתיים (עוני, אי-שוויון, והשפעה על העשירונים) של משפחות בישראל לפי מאפיינים שונים, לנוכח המיתון הקשה והפתאומי שפקד את ישראל (ויתר העולם) בתחילת 2020 עם התפשטות מגפת הקורונה. להלן תיאור השיטות שבהן נעשתה הסימולציה, באמצעות שני בסיסי נתונים, והתחזיות שהתקבלו.

השיטה

הסימולציה נעשתה על שני בסיסי נתונים:

- סקר הוצאות משקי בית של הלמ"ס של שנת 2018 (האחרון הקיים), שהוא הבסיס העיקרי לדוח ממדי העוני והפערים החברתיים
- בסיס הנתונים המינהלי של הביטוח הלאומי – שהוסב למשקי בית (2017)¹

על פי הנתונים המעודכנים ביותר על תביעות לאבטלה מביטוח לאומי (כ-660 אלף נכון ל-31.3.20) – נעשה פילוח של תובעי אבטלה לפי ענפי הכלכלה. על בסיס פילוח זה הערכנו את זהותם של המובטלים החדשים בסקר ומובטלים נוספים בשלב שני נעשתה סימולציה כדי להביא לידי ביטוי את הירידה בהכנסות משקי הבית הנובעת מהנסיקה בשיעורי האבטלה כתוצאה ממשבר הקורונה. התהליך כלל מספר שלבים:

שלב 1: ציון סטטוס מובטל בקובץ הפרטים

בשלב הראשון השתמשנו כאמור בנתונים המעודכנים ביותר על תביעות אבטלה מביטוח לאומי על מנת לחשב התפלגות ענפית של תובעי דמי האבטלה. על בסיס התפלגות זו סימנו אנשים כמובטלים בקבצי הנתונים שבהם השתמשנו, באופן הבא. בקובץ הפרטים של סקר הוצאות משקי בית – פוצל המשקל של כל עובד בשוק העבודה כך שישקף את אחוז המובטלים באותו ענף. כך למשל אם 28% מהשכירים בענף שירותי אירוח תבעו דמי אבטלה, מי שעבד בשירותי אירוח משקלו פוצל לשניים: 72% נשארו מועסקים, ו-28% הכנסתם מעבודה ירדה לאפס.

הואיל ותהליך צמצום כוח העבודה טרם מוצה, אין די בנתונים מנהליים אודות תובעי דמי אבטלה על מנת לזהות את סך המובטלים בסוף התהליך. לכן, על מנת להביא את שיעור האבטלה ל-20%, נוסף על תובעי דמי אבטלה המתועדים בנתונים המנהליים המהווים כ-15% מכוח העבודה, סומנו פרטים כמובטלים באופן אקראי ובהסתברות המתאימה להשתייכותם הענפית. כלומר, הגדלנו את שיעור המובטלים בכל ענף בכ-33%. כך לדוגמה, אם לפי הנתונים המינהליים כ-28% מענף שירותי האוכל תבעו אבטלה, סימנו באקראי כ-9% נוספים מענף זה כמובטלים כך ששיעור המובטלים בענף גדל בשיעור הנדרש. לבסוף, כל פרט שסומן כמובטל, בין אם הוא מתועד ככזה ובין אם סומן ככזה במודל – הכנסתו משכר אופסה.

הנחה בדבר שיעור המובטלים שאינם זכאים לדמי אבטלה

¹ על בניית בסיס הנתונים לצורך חישובים של עוני ואי שוויון לפי הנתונים המינהליים ראו: https://www.btl.gov.il/Publications/more_publications/Pages/oni_minhali.aspx שנת 2017 זו השנה המאוחרת ביותר עבורה זמינים כל הנתונים המשמשים לבניית בסיס נתונים זה.

בעיבודים המתבססים על נתונים מינהליים, זכאותו של אדם שסומן כמפוטר נבדקה על סמך היסטוריית התעסוקה שלו וגילו. בסקר ההוצאות, שמתייחס לשנת 2018 אין כמובן מידע על שיעור המפוטרים (או על שיעור העובדים שהוצאו לחל"ת שלא מרצונם ועל אלה שיצאו לחל"ת מרצונם) לאחר תחילת משבר הקורונה. אלה שיצאו לחל"ת מרצונם אינם זכאים לדמי אבטלה. בסימוציה המתבססת על הנתונים המינהליים (גירסה זו) אין לנו מידע מלא לגבי מי שיצאו מרצונם לחל"ת ולכן הבדיקה היחידה שיכולנו לעשות כדי לבדוק את זכאותם היא לוודא שיש להם 6 מתוך 18 חודשי תעסוקה והם עומדים בתנאי הגיל².

משקלו של כל פרט המיוצג בסקר מפוצל לשלושה תרחישים – עובד, פוטר זכאי ויוצא לחל"ת לא-זכאי, בהתאם למשקלם של המקרים הללו בכל ענף כלכלי לפי הנתונים המינהליים. אגב, חלקם יהיו זכאים להבטחת הכנסה ואף נושא זה ייכנס למודל בהמשך. מובטלים אלה קיבלו סטטוס נפרד.

ההנחה של 20% אבטלה נכונה לאמצע חודש מרץ. לפניו היו אחוזים נמוכים יותר ואחריה גבוהים יותר (בעת כתיבת מסמך גירס

כמו כן הנחנו איפוס ההכנסה מעבודה למובטלים בגיל פרישה, ללא זקיפת דמי אבטלה ובשלב זה גם ללא תוספת השלמת הכנסה, זאת על אף ההחלטה לגבי בני ובנות 67 ומעלה, שמתוכנן להרחיב את הזכאות לאבטלה לגביהם. גם מובטלים אלה קיבלו סטטוס נפרד, כך שניתן יהיה בהמשך לכלול הרחבת זכויותיהם.

שלב 2: זקיפת דמי אבטלה למובטלים זכאים בגיל העבודה

דמי אבטלה נזקפו למובטלים בגיל העבודה על פי השיעורים המתאימים מהכנסתם האחרונה (בסקר אין כמובן נתונים על השכר בששת החודשים שקדמו לאבטלה, ובנתונים המינהליים נעשה שימוש כאמור בשכר בשנת 2017)³. שיעור דמי האבטלה נע בין 40% - 80% מהשכר בהתאם לרמת השכר ועד לתקרה של השכר הממוצע (חישוב יומי).

שלב 3: טיפול בעצמאים

בסקר הוצאות מצוינים הענפים הכלכליים של עצמאיים ובנתונים המינהליים זהו הענפים הכלכליים בהם עובדים העצמאים, במידת האפשר. העצמאים סומנו כמובטלים באופן אקראי לפי ההסתברות המתאימה לשיעור האבטלה של השכירים בכל ענף, כך שבהתפלגות הענפית שיעור המובטלים של עצמאים זהה לזה של שכירים. לא נזקפו להם דמי אבטלה או מענק אחר בשלב זה.

שלב 4: העברת המידע מקובץ הפרטים לקובץ המשפחות

סוכמו ההכנסות החדשות מעבודה ומקצבת אבטלה של הפרטים המרכיבים את המשפחה (בסקר: כולל הפרטים שפוצלו בגין סטטוס אבטלה) והתקבלו ערכים חדשים של ההכנסות מעבודה ומקצבאות (בסקר: לפי הממוצע המשוקלל של הפרטים שבהן), כמשתנה נוסף בקובץ המשפחות.

שלב 5: הפקת אומדנים לשינויים ברמת החיים, העוני והאי שוויון

האומדנים – חישוב המדדים העיקריים - נעשו בארבעה שלבים:

- אבטלה של 20% ללא כל סיוע מהממשלה (בקרב שכירים ועצמאיים)

² חלקם מהלא זכאים יהיו זכאים להבטחת הכנסה וגם זה ייכנס למודל בגירסאות מתקדמות יותר.

³ בהתאמה מקסימלית, ככל שזמינות הנתונים איפשרה, לפי כללי החישוב המופיעים באתר <https://www.btl.gov.il/benefits/Unemployment/Pages/hisuv.aspx>

- הוספת דמי אבטלה לשכירים על פי המתווה שנקבע
- הוספת מענק לקשישים עובדים
- הוספת מענק לעצמאים

הכל מושווה מול המצב שהיה לפני פרוץ המשבר. האומדנים המחושבים בסימולציה: תחולת עוני, עומק עוני וחומרת עוני, מדד גייני – הכל לגבי ההכנסה הפנויה וההכנסה הכלכלית, תחולת עוני לפי קבוצות אוכלוסייה בהתמקדות על האוכלוסייה העובדת, וכן חישובים לפי עשירונים. יצוין שקיימת קבוצה של מועסקים לא פורמליים שאינם זכאים לדמי אבטלה וסביר להניח שגם חלק גדול מהם פוטרו, אולם הכנסותיה של קבוצה זו אינם נלקחים בחשבון גם בעת "רגילה" של חישובי המדדים החברתיים ולכן בשלב זה התעלמנו ממנה.

הסימולציה בגירסה הנוכחית – הדגשים ומגבלות

ראשית, הממצאים המוצגים בשלב זה של הסימולציה הם חלקיים ומתייחסים לשלושה שלבים:

- **שלב (1) - המצב שקדם למשבר הקורונה**
- **שלב 0 – המצב לאחר פיטורין או הוצאה לחל"ת של 20% מהעובדים השכירים ואיפוס הכנסות של שיעור דומה של עצמאים – לפני מתן סיוע ממשלתי כלשהו**
- **שלב 1 – המצב לאחר זקיפת דמי אבטלה לשכירים בגיל העבודה**

בשלב 2 (שעוד לא בוצע) יוכנסו גם המענקים לקשישים ולעצמאים. כל החישובים מבוססים על המצב שהיה פחות או יותר בממוצע במרץ 2020: כ-20% מובטלים במשק – שיעור גבוה מהחודשיים הראשונים של השנה, וכנראה נמוך יותר מחודשים אפריל-מאי (נכון לכתבת מסמך זה שיעור האבטלה עומד על כ-25%). בנוסף, עם הזמן חלק מהזכאים לדמי אבטלה יאבדו את זכאותם בשל מיצוי הזכאות ועשויים למצוא את עצמם במצב קשה אף ותר מתחילת המשבר או משיאו. הסימולציה תתעדכן בהתאם להתפתחויות. כל הממצאים מתייחסים לסימולציה שנעשתה על פי הנתונים המינהליים⁴. הדוח יעודכן באופן שוטף לפי ממצאים חשובים חדשים. קו העוני לצורך החישובים לסימולציה לא חושב מחדש, כאמור, כנהוג בסימולציות מסוג זו. יש טעם גם בחישוב מקביל, שבו קו העוני יחושב מחדש כדי לעמוד על מדדי העוני והאי שוויון ביחס לרמת החיים החדשה. חישוב מקביל כזה ייערך אף הוא בגירסאות הבאות.

⁴ בהמשך יחושבו הממצאים לאחר הוספת "תרופות" לעצמאים ולקשישים וכן תוך התייחסות לשיעורי אבטלה אחרים, בהתאם למציאות בשטח. כמו כן יובאו ממצאים מהסימולציה שנעשתה לפי סקר הוצאות משקי בית, המשמש לחישוב דוח "ממדי העוני והפערים החברתיים".

שיעורי האבטלה לפי ענפים ולפי קבוצות גיל ומין

על בסיס הקבצים המינהליים המעודכנים לגבי המובטלים, הורחב מספר המובטלים בהתאם לידוע במשק, באופן פרופורציונלי לפי הענפים ובדיגימה מקרית. זאת מאחר שהמידע על מובטלים מגיע לביטוח הלאומי באיחור מסויים. בעת ההרחבה שנעשתה למשל הגיע מידע על כ-660 אלף מובטלים בעוד שהמספרים בסוף מרץ עמדו על 860 אלף מובטלים בשל הקורונה, בנוסף ל-160 אלף שהיו מובטלים עוד קודם לכן.

הרחבנו את מספר המובטלים כך שנקבל שיעור של 20% מהעובדים במשק, כאשר המובטלים החדשים מתפלגים בהתאם לידוע לנו מהנתונים המינהליים לפי ענפי תעסוקה.

באופן כללי שיעור הנשים הנפגעות גדול יותר, וכך גם שיעור הצעירים. עם זאת שיעור הנשים שעבדו בחלקיות משרה גבוה יותר בקרב נשים ובהתאם לכך עוצמת הפגיעה בקרב נשים נמוך יותר. הענפים שנפגעו בצורה הקשה ביותר הם ענף התעופה האווירית, שירותי אירוח ואוכל, פעילויות פנאי ואומנות אך גם ענפים כמו טקסטיל, שירותי מכירת רכב ועוד.

לוח א' מציג את התפלגות המובטלים לפי מין וקבוצות גיל, לוח ב' להלן מראה את התפלגות המובטלים לפי גיל וענף, לאחר ההרחבה, על פי הנתונים המינהליים, בענפים שבהם שיעור האבטלה מגיע ל-30% ויותר. לוח א': התפלגות מובטלים בהנחת שיעור אבטלה של 20%; לוח ב': התפלגות מובטלים לפי ענפים וגיל, בענפים שבהם 30% אבטלה ויותר.

לוח א': התפלגות המובטלים לפי מין וגיל (מקור: נתונים מינהליים)*

שיעור אבטלה	סה"כ	
20.3%	4,297,307	סה"כ
		מין:
18.4%	2,218,170	גברים
22.3%	2,079,137	נשים
		קבוצות גיל:
13.7%	139,121	15-17
26.2%	762,619	18-25
21.5%	1,011,712	26-35
19.6%	917,736	36-45
19.5%	703,332	46-55
17.7%	518,902	56-65
11.0%	243,885	66+

*התפלגות זו נכונה לסביבות ה-20 במרץ. כמובן שאנו נמצאים בארוע "מתגלגל" והיא יכולה להשתנות בהמשך, וכמו כן החזרה לעבודה של צעירים צפויה להיות מהירה יותר לאחר היציאה מהשלב הקשה של המשבר.

לוח ב: שיעורי אבטלה לפי גיל וענף בענפים שבהם שיעור האבטלה מגיע ל-30% ויותר (מקור: נתונים מינהליים)

פרישה	35- פרישה	15-35	סה"כ	סה"כ
10.0%	18.1%	23.8%	19.9%	סה"כ
66.0%	81.4%	82.6%	81.1%	הובלה אווירית
53.0%	71.7%	68.2%	69.1%	שירותי אירוח
49.0%	65.0%	65.0%	63.8%	ייצור מוצרי הלבשה
41.4%	66.0%	60.4%	61.4%	פעילויות של סוכנויות נסיעות, מארגני טיולים, הזמנות ושירותים נלווים
50.0%	58.0%	54.4%	55.8%	פעילויות הימורים והתערבויות
34.9%	54.9%	48.4%	50.0%	פעילויות ספורט, בילוי ופנאי
26.4%	47.6%	51.2%	45.7%	עיבוד יהלומים
34.8%	45.6%	44.3%	44.1%	ייצור ועיבוד של מוצרי עור ושל אביזרים נלווים
20.8%	35.0%	47.0%	41.8%	הפקה, פוסט-פרודקשן והפצה של סרטי קולנוע, סרטי וידאו, תכניות טלוויזיה, הקלטה והוצאה לאור של קול ומוזיקה
22.7%	41.7%	42.7%	40.1%	ייצור טקסטיל
24.8%	44.0%	39.2%	39.9%	שירותי מזון ומשקאות
22.3%	36.5%	41.1%	37.9%	שירותים משפטיים ושירותי חשבונאות
21.2%	38.0%	40.9%	37.7%	שירותים אישיים אחרים
24.6%	42.1%	35.9%	37.4%	יצירה, אמנות ובידור
17.7%	35.8%	39.8%	35.7%	הדפסה ושכפול של חומר תקשורתי מוקלט
18.0%	34.6%	37.6%	35.6%	שירותי השכרה והחכרה
17.4%	35.2%	37.1%	35.1%	מסחר סיטוני וקמעוני בכלי רכב מנועיים ובאופנועים ותיקונים
18.4%	34.3%	34.5%	33.2%	ייצור רהיטים
20.4%	34.0%	32.7%	32.8%	שירותי ניהול ותמיכה למשרדים ולעסקים
15.6%	31.5%	32.0%	31.3%	פרסום וחקר שווקים
16.2%	32.5%	31.8%	31.3%	הובלה יבשתית והובלה באמצעות קווי צינורות
11.6%	33.7%	30.5%	30.8%	משקי בית כמעסיקים (של עובדי משק בית)
14.6%	29.1%	35.0%	30.5%	ייצור מוצרי עץ ומוצרי עץ ושעם, פרט לרהיטים; ייצור מוצרי קש ומוצרים מחומרי קליעה
18.0%	30.2%	31.2%	30.1%	מכירה קמעונית, פרט לכלי רכב מנועיים ולאופנועים
19.4%	30.5%	31.2%	29.9%	פעילויות של ארגוני חברים

לוח נוסף המפרט את התפלגות המובטלים לפי מין, גיל וענף מוצג בנספח 1.

ג. ממצאים עיקריים

1. רמת החיים

בין המצב שהיה לפני המשבר למצב שלאחר המשבר בתוספת דמי אבטלה לזכאים, רמת החיים כפי שהיא מתבטאת בהכנסה הממוצעת לנפש תקנית ירדה בכ-6% - וזאת כאשר האבטלה מגיעה לכ-20% (עם עליית שיעור האבטלה או לחילופין ירידתה בהמשך, ניתן יהיה לחשב מחדש בהתאם).

2. השפעת המשבר על ממדי העוני והאי שוויון בכלל האוכלוסייה

לאחר איפוס ההכנסות מעבודה של השכירים והעצמאים שנפגעו בעקבות המיתון (שלב 0), והוספת דמי אבטלה לשכירים זכאים (עדיין לא למובטלים עצמאים וקשישים) – שלב 1, חושבו המדדים חברתיים – מדדי עוני ואי שוויון, בהשוואה לתקופה שקדמה להתפרצות משבר הקורונה (שלב 1-). הממצאים מוצגים בלוח ג' להלן.

נתוני הלוח מורים כי לפני הסיוע הממשלתי בדמות דמי אבטלה לשכירים, המשבר הוביל לעלייה של כ-9 נקודות האחוז בתחולת העוני של משפחות, שהיא עלייה של כ-40%. עלייה דומה היתה בעוני של נפשות. גם העוני של ילדים עלה בכ-33%. העוני בקרב קשישים עלה במידה קטנה יותר, בשל נוכחותם הנמוכה יותר בשוק העבודה – 13%. עומק העוני (יחס פער ההכנסות) וחומרת העוני (FGT) עלו ב-19% וב-34% בהתאמה, ומדד ג'יני לאי השוויון בהכנסות משקי הבית עלה ב-14%. הסיוע בצורת דמי אבטלה לשכירים מיתן מאוד את העלויות במדדי העוני והאי שוויון אך הן עדיין משמעותיות: תחולת העוני עולות בכ-13%-12% (למעט של קשישים – בכ-8%) ומדד ג'יני לאי השוויון עולה בכ-3%.

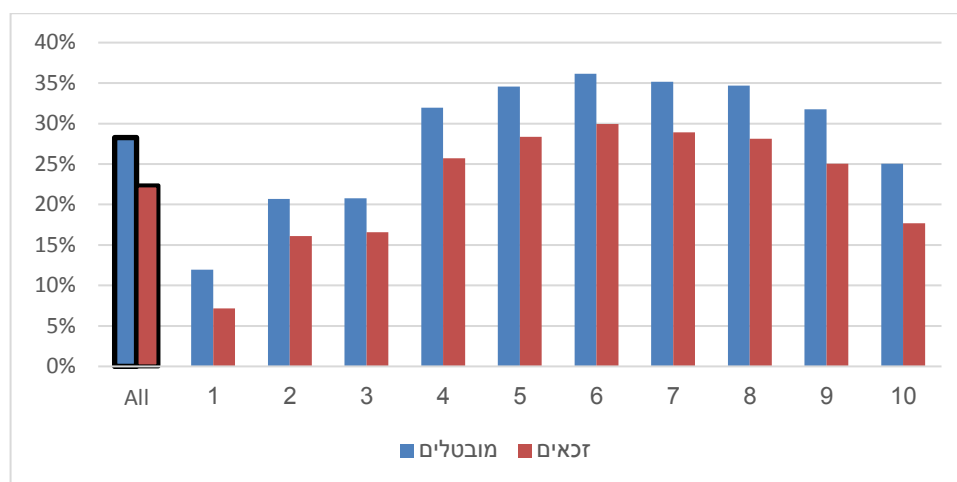
לוח ג' המדדים החברתיים בתקופה לפני ואחרי התערבות ממשלתית ייעודית למשבר הקורונה (מקור: נתונים מנהליים)

מדדים/שלב	כלכלי			נטו			השינוי לעומת שלב 1-	
	-1	0	1	-1	0	1	0	1
תחולת העוני משפחות	34.7	48.1	48.1	22.5	31.4	25.3	39%	12%
תחולת העוני נפשות	30.0	41.7	41.7	22.7	31.9	25.7	41%	13%
תחולת העוני ילדים	34.2	44.1	44.1	31.0	41.1	34.8	33%	12%
תחולת העוני קשישים	48.4	68.6	68.6	14.4	16.2	15.6	13%	8%
יחס פער ההכנסות	60.6	59.6	59.6	45.3	53.9	46.0	19%	2%
FGT	0.4881	0.4703	0.4703	0.300	0.4005	0.307	34%	2%
מדד ג'יני	0.5474	0.6407	0.6407	0.4052	0.4623	0.418	14%	3%

תרשים 1 מציג את שיעור המובטלים ושיעור הזכאים לדמי אבטלה לפי עשירוני הכנסה של המשפחות. יצוין ששיעור הזכאות חושב על פי היסטוריית התעסוקה של המובטלים נכון לתקופת החקירה (אם היו 6 מתוך 18 חודשי עבודה), בעוד שבפועל דמי אבטלה משולמים גם על פי משתנים נוספים (אישור על פיטורין וכד'). ובנוסף יש כאלה שאינם ממצים זכאות כך שצפוי ששיעור המובטלים המקבלים דמי אבטלה מוטה כלפי מעלה התרשים לפי עשירוני הכנסה נטו מראה צורת פעמון, שמשמעותה היא ששיעור המובטלים – והזכאים לדמי אבטלה – בעקבות משבר הקורונה עולה ומגיע לשיא בעשירוני הביניים, ולאחר מכן, בעשירוני הגבוהים יותר (החל מעשירון 6) הוא מתחיל לרדת, אם כי בעשירון העליון הוא

עדיין ברמה גבוהה יותר משל העשירונים הנמוכים ביותר. צורה זו של העקומה משקפת את העובדה שבעשירונים הנמוכים (בעיקר 2 עד 4) נמצאים חלקים גדולים של האוכלוסייה הקשישה שמעורבותה בשוק העבודה נמוכה. העשירון התחתון אמנם מורכב משיעור גבוה של משפחות בגיל העבודה, אך מדובר בעובדים בשכר נמוך ובתנאי עבודה נחותים בדרך כלל... ניתן גם לראות שבאופן יחסי שיעור הזכאים לדמי אבטלה בעשירון העליון נמוך, לנוכח העדר יציבות תעסוקתית המאפיינת עובדים בשכר נמוך. מי שאינם זכאים לדמי אבטלה בעשירון זה הם "מועמדים טבעיים" לקבלת הבטחת הכנסה.

תרשים 1: שיעור מובטלים ושיעור זכאים לדמי אבטלה לפי עשירוני הכנסה (פנויה לנפש תקנית) של המשפחות



ג3. השפעת המשבר על ממדי העוני והאי שוויון לפי קבוצות אוכלוסייה

לוח ד' מציג את הממצאים לפי קבוצות אוכלוסייה. כצפוי, ככל שהמעורבות בשוק העבודה גבוהה יותר כך העלייה בממדי העוני גדולה יותר. תחולת העוני של משפחות שבראשן שכיר עולה מ-16.4% ל-19.9% - דהיינו בכ-25% - וזאת לאחר תוספת דמי אבטלה למי שפוטרו או הוצאו לחל"ת בעקבות הקורונה. אלמלא דמי האבטלה, תחולת העוני שלהם היתה נוסקת בכ-70%, מ-16% בתקופת טרום המשבר ל-27.4% לאחר הפיטורין והחל"ת ולפני קבלת דמי האבטלה. עוד ניתן לראות כי שיעורי העוני של משפחות עם שני מפרנסים ויותר – ברגיל הנמוך ביותר מהקבוצות המופיעות בלוח – עלה פי 2 ויותר כאשר לא מביאים בחשבון את דמי האבטלה, והוא עלה בכ-37% גם כאשר מוסיפים את דמי האבטלה לשכירים זכאים. בחישובים אלה קו העוני לצורך החישובים לא חושב מחדש. משמעות הדבר, שהוא לא כולל את הירידה ברמת החיים הכללית כתוצאה מהמשבר, כלומר הירידה ברמת החיים אינה משתקפת בירידה מקבילה בקו העוני. מקובל, בעיתות של משבר כלכלי, להציג גם מדידות עוני לפי קו העוני אחרי המשבר. שיטה כזאת צפויה להקטין במקרה הנדון את שיעורי העוני כי היא מביאה בחשבון גם את הירידה ברמת החיים הכללית ומודדת עוני ביחס לרמת חיים זו.

לוח ד': תחולות העוני (לפי הכנסה נטו) של קבוצות אוכלוסייה לפי שלבים

שלב:	-1				0				1			
	משפחות	נפשות	ילדים	קשישים	משפחות	נפשות	ילדים	קשישים	משפחות	נפשות	ילדים	קשישים
סה"כ	22.5	22.7	31.0	14.4	31.4	31.9	41.1	16.2	25.3	25.7	34.8	15.6
יהודים	19.7	18.6	25.1	13.6	28.5	27.7	35.5	15.4	22.2	21.4	28.7	14.8
חרדים	46.0	52.3	60.8	14.0	55.6	62.2	70.4	16.4	49.8	56.3	64.9	15.6
עולים מ-1990	23.9	20.8	25.6	27.9	32.9	30.4	36.8	29.5	25.9	23.2	29.1	28.8
ערבים	37.3	38.1	48.6	22.2	46.6	47.9	57.8	25.0	40.9	42.1	52.8	23.3
משפחות עם ילדים	23.8	26.4	31.0	14.6	34.6	36.8	41.1	20.8	27.5	30.1	34.8	16.5
מספר הילדים 1-3	18.8	17.8	19.6	12.3	29.9	28.7	30.6	18.7	22.4	21.3	23.3	14.3
מספר הילדים 4+	47.7	49.9	51.4	43.5	56.8	58.8	60.1	48.4	51.6	53.8	55.3	45.3
מספר הילדים 5+	59.8	60.9	62.0	50.8	67.7	68.7	69.6	54.7	63.5	64.6	65.6	52.6
חד-הוריות	32.6	34.9	39.2	20.3	45.8	47.4	50.8	29.9	37.6	39.8	44.1	23.4
עובד	16.4	19.0	27.5	3.2	27.9	29.5	38.2	7.5	19.9	22.5	31.5	6.0
שכיר	16.0	18.3	26.4	3.2	27.4	28.9	37.2	7.0	19.0	21.5	30.2	5.3
עצמאי	12.7	15.0	22.5	2.4	24.7	26.7	35.3	7.7	20.6	22.2	30.6	7.1
לא עובד בגיל עבודה	84.7	87.8	95.5	28.5	84.7	87.8	95.5	28.5	84.7	87.8	95.5	28.5
מפרנס אחד	26.7	39.8	60.8	4.6	39.0	49.1	67.4	9.3	30.9	43.8	64.7	8.2
שני מפרנסים ויותר	7.7	10.2	14.8	1.1	18.4	21.1	27.1	4.4	10.6	13.4	18.8	2.6
רמ"ב עד גיל 29	47.4	48.1	55.5	60.5	59.5	59.6	65.6	60.5	52.2	52.9	60.2	60.5
רמ"ב בגילאים 30-44	22.9	27.4	32.1	22.2	34.9	38.2	42.3	31.9	26.2	31.0	35.9	24.5
רמ"ב בגילאים 45-גיל הפנסיה	16.7	14.5	21.2	5.3	26.6	24.0	31.4	9.9	19.0	17.1	24.8	6.3
קשישים לפי הגדרה ישנה	16.7	13.7	23.7	14.6	18.9	16.4	29.8	16.3	17.9	14.9	25.7	15.8
בגיל פנסיוני לפי חוק	16.8	14.1	24.8	14.9	18.5	16.3	31.1	16.5	18.0	15.4	27.0	16.1

נספח 1: התפלגות המובטלים לפי ענף מין וגיל

נשים				גברים				סך הכל				
פרישה	35- פרישה	15-35	סך הכל	פרישה	35- פרישה	15-35	סך הכל	פרישה	35- פרישה	15-35	סך הכל	
12.7	21.1	25.6	22.3	11.5	17.6	20.3	18.4	12.2	19.2	22.9	20.3	סך הכל
27.4	51.3	42.6	44.8	16.8	40.5	34.8	36.0	23.8	46.2	38.5	40.5	אמנות, בידור ופנאי
27.2	51.0	39.9	41.9	20.0	46.2	35.8	38.2	23.8	47.9	37.5	39.7	שירותי אירוח ואוכל
14.0	39.8	34.3	35.6	14.0	28.2	26.7	26.7	14.0	33.6	30.3	30.9	משקי בית כמעסיקים ;
												משקי בית המייצרים מגוון טובין ושירותים לשימוש עצמי
16.2	34.0	33.9	32.2	10.8	24.6	27.9	25.2	14.8	30.4	31.7	29.6	שירותים אחרים
17.0	29.1	34.5	30.6	14.1	28.5	28.2	27.6	14.8	28.6	29.8	28.2	שירותי תחבורה, אחסנה, דואר ובלדרות
19.7	32.4	34.6	32.8	12.6	24.3	26.4	24.7	16.1	27.4	30.4	28.2	מסחר סיטוני וקמעוני ; תיקון כלי רכב מנועיים ואופנועים
12.7	27.6	30.9	28.1	10.1	18.0	22.1	19.1	11.5	22.4	27.0	23.7	שירותים מקצועיים, מדעיים וטכניים
13.2	24.6	28.8	25.5	6.4	17.4	22.0	18.3	11.1	21.8	26.8	23.1	חינוך
8.5	24.1	23.8	21.7	7.4	22.4	18.0	18.9	8.1	23.2	20.3	20.1	שירותי ניהול ותמיכה
11.4	28.9	27.3	26.8	7.1	12.7	14.9	13.2	9.2	19.6	20.7	19.3	חקלאות, ייעור ודיג
9.4	20.7	24.3	20.3	8.8	14.1	16.2	14.4	9.3	19.0	22.4	19.0	שירותי בריאות, רווחה וסעד
11.3	23.0	24.2	22.8	6.9	15.3	16.3	15.4	8.3	16.7	17.8	16.9	בינוי
13.4	20.0	24.1	21.1	6.9	11.5	14.4	12.2	9.6	14.0	17.8	15.0	תעשייה
8.0	15.3	18.9	17.2	5.3	10.0	13.0	11.4	6.7	11.9	15.7	13.8	מידע ותקשורת
7.3	11.5	18.0	13.7	7.8	11.5	18.4	13.7	7.4	11.5	18.2	13.7	שירותים פיננסיים ושירותי ביטוח
4.0	10.4	17.1	12.4	2.7	6.5	9.7	7.4	3.1	7.3	11.6	8.6	אספקת מים ; שירותי ביוב, טיפול באשפה ובפסולת ושירותי טיהור
9.2	10.2	9.2	9.8	2.4	4.7	6.3	5.2	7.7	7.4	7.6	7.5	ארגונים וגופים חוץ-מדינתיים
14.3	13.2	12.4	12.9	1.8	5.1	6.5	5.5	4.9	6.6	8.0	7.1	כרייה וחציבה
3.6	5.3	8.3	6.1	3.7	3.4	5.7	4.0	3.6	4.7	7.6	5.5	מינהל מקומי, מינהל ציבורי וביטחון ; ביטוח לאומי חובה
2.0	3.0	6.7	4.2	0.4	1.3	4.3	1.8	1.0	1.6	5.1	2.3	אספקת חשמל, גז, קיטור ומיזוג אוויר



Research and Planning
National Insurance Institute

המוסד לביטוח לאומי
מנהל המחקר והתכנון
