



אמדן לאי-ציות לחוק שכר מינימום על בסיס סקר הוצאות משק הבית - 2018

מירי אנדבלד ואורן הלר

דוח זה מציג אומדנים לאי-ציות לשכר המינימום, על פי סקרי ההוצאות של הלשכה המרכזית לסטטיסטיקה לשנים 2012 עד 2018, כעדכון למחקר שנעשה בנושא¹ ולמצאים מעודכנים לשעתם שפורסמו ב-2011 וב-2013.²

החישוב מבוסס על השכר השעתי של כלל העובדים השכירים במשק, בני 25 לפחות, והשוואתו אל מול שכר המינימום בכל שנה. יצוין שלפי סקר ההכנסות האחרון של הלשכה המרכזית לסטטיסטיקה, שהיווה את המקור לעדכון החישובים לגבי רמת אי הציות לשכר המינימום בעבר, רמת האי-ציות לשכר מינימום ב-2011 על פי החישוב הנ"ל היתה 12.2%. הממצאים בדוח זה מבוססים כאמור על סקרי הוצאות משקי הבית³.

שכר המינימום עלה בשנים האחרונות בשיעורים ניכרים ותרם כנראה להפחתת העוני והאי שוויון בישראל⁴. בין השנים 2012 ל-2018 עלה שכר המינימום השעתי מ-22.3 ל-28.5 ש"ח לשעה, דהיינו ב-4.2% בשנה בממוצע במונחים נומינליים (וב-3.8% במונחים ריאליים). תרשים 1 להלן מראה את העלייה בשכר המינימום לצד מגמת עלייה באופן כללי באי הציות לשכר המינימום, על אף נקודות מסוימות (2013, 2016) המצביעות על ירידה באי הציות על אף העלייה המתמשכת בשכר המינימום בתקופה הנחקרת. מגמה זו תואמת את הספרות הכלכלית בתחום המניחה שעלייה בשכר המינימום תגרור עלייה מקבילה באי הציות לחוק.

¹ ראו אליאב, אנדבלד, גוטליב וקצינובסקי, "מגמות באי הציות לשכר מינימום – המקרה הישראלי", מחקר מספר 99 בסדרת המחקרים של הביטוח הלאומי.

² ראו גוטליב ופרומן, 2011; ואנדבלד, גוטליב, הלר, 2013.

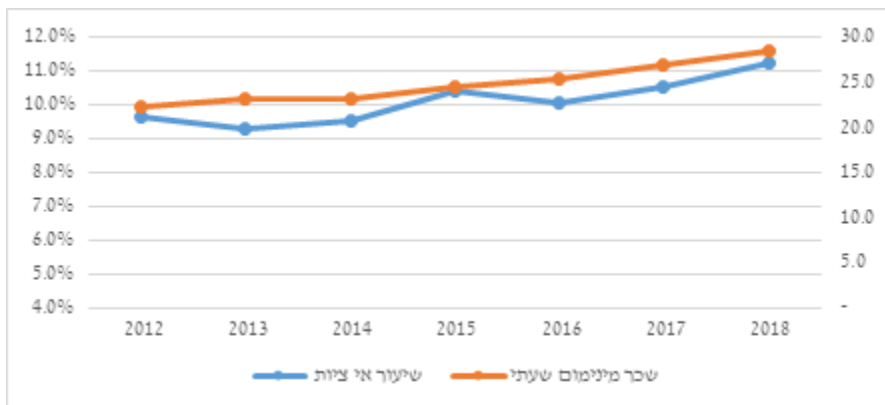
³ https://www.btl.gov.il/Publications/more_publications/Documents/idkunminimum.pdf

⁴ מאז 2012 בוטל סקר הכנסות וסקר ההוצאות מחליף אותו לצורך חישובים הנוגעים לרמת חיים, עוני ואי שוויון ועוד. מאחר שסקרי ההוצאות קטנים יותר מבחינת מספר הנדגמים (בכשליש), הממצאים לגבי תת קבוצות קטנות יחסית עשויים להיות תנודתיים ואז פחות מהימנים מאלה שהיו בסקרי הכנסות.

⁴ ראו דוחות העוני והפערים החברתיים של הביטוח הלאומי לשנים 2012-2018.

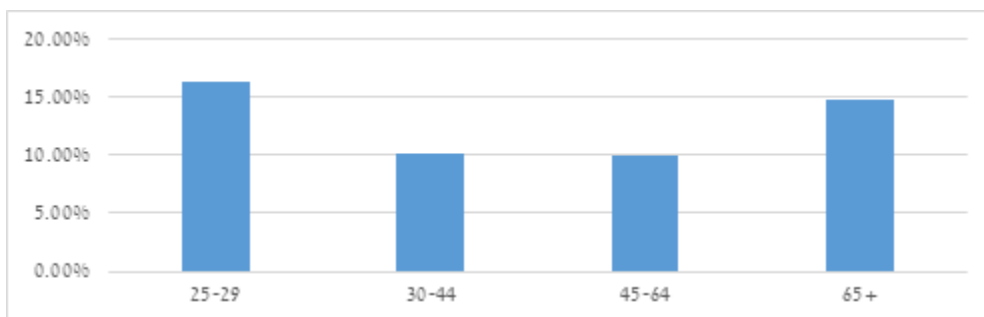


תרשים 1: שכר המינימום ואי הציות לשכר המינימום, 2012-2018



תרשים 2 ולוח 1 להלן מראים כי רמת אי הציות גבוהה יותר אצל נשים מאשר אצל גברים, וזאת בין היתר לנוכח חלקן הגדול יותר במשלחי יד ובענפים שבהם אי הציות גבוה יותר (ראו להלן). רמת הציות משתנה גם בהתאם לגיל: היא גבוהה יותר בגילאי הקצה, דהיינו אצל צעירים או מבוגרים, ונמוכה יותר בגילאי הביניים. עוד ניתן ללמוד מלוח 2 שרמת אי הציות לשכר מינימום יורדת עם הגידול בהשכלה, כצפוי, וכי היא גבוהה פי 2 ויותר בקרב לא נשואים מאשר בקרב נשואים, ובקרב עולים לעומת וותיקים.

תרשים 2: אי ציות לפי גיל, 2018



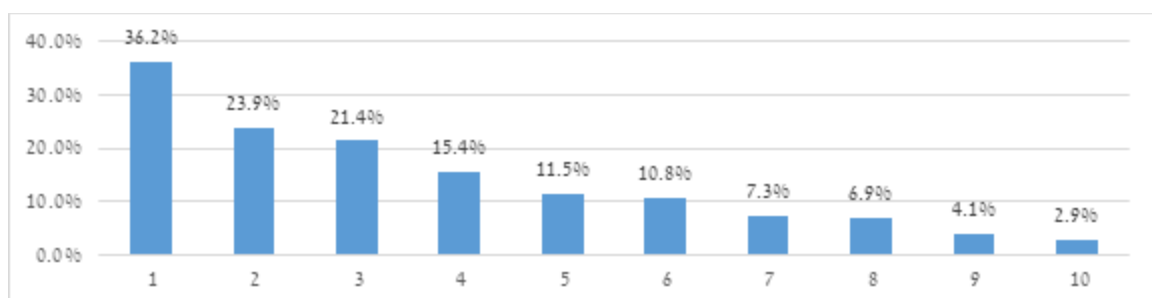


לוח 1: אי ציות לשכר מינימום לפי מגדר, הגירה, מצב משפחתי והשכלה, 2018

קבוצה	רמת אי הציות
גברים	9.40%
נשים	13.26%
הגירה:	
עולים	17.27%
ותיקים	9.78%
מצב משפחתי:	
לא נשוי/אה	18.43%
נשוי/אה	8.64%
השכלה (שנות לימוד)	
8-0	34.4%
12-9	17.0%
15-13	9.8%
16+	5.2%

רמת אי הציות מתואמת שלילית ובאופן מלא עם מעמד כלכלי: תרשים 3 להלן מראה כי שיעור אי הציות לשכר מינימום הולך ופוחת ככל שהמועסקים נמצאים בעשירון גבוה יותר, משיעור הגבוה משליש מהמועסקים בעשירון התחתון לשיעור של כ-3% למועסקים ששכרם מציב אותם בעשירון העליון של סולם השכר.

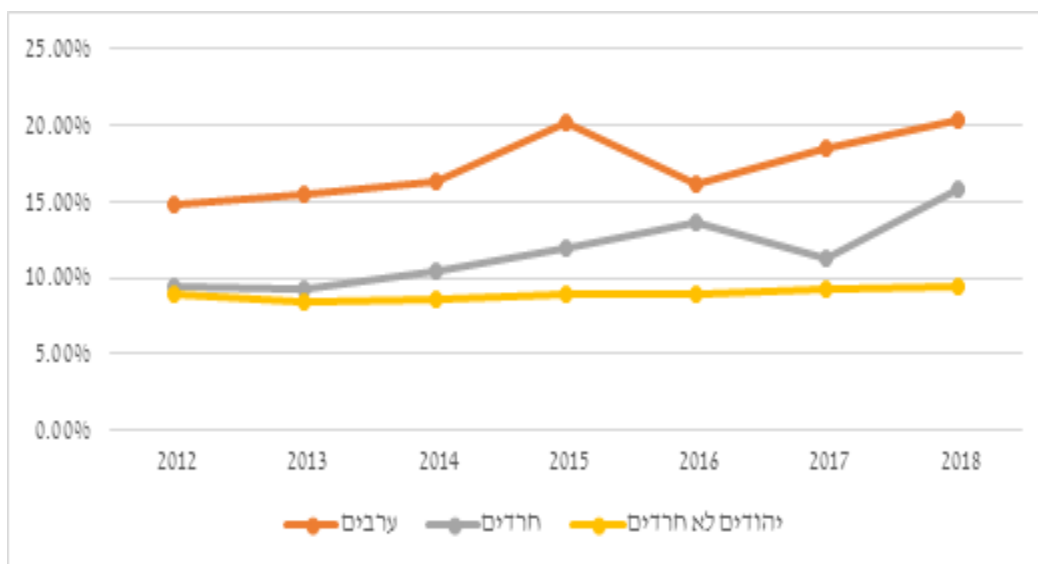
תרשים 3: שיעור המשתכרים מתחת לשכר המינימום לפי עשירוני שכר, 2018





אי הציות לשכר המינימום משתנה גם בהתאם לקבוצות אתניות ודתיות בחברה הישראלית והמגמות דומות לאורך זמן. תרשים 4 להלן מראה שרמת האי ציות הנמוכה ביותר היא בקרב יהודים לא חרדים. בקרב החרדים, רמת האי ציות היתה דומה ב-2012 וב-2013 אך מאוחר יותר, עם התרחבות התעסוקה של אוכלוסייה זו והצטרפותם של חלקים ממנה לשוק העבודה, עלתה רמת האי ציות לשכר מינימום והם נמצאים באמצע, בין יהודים לא חרדים לבין ערבים – המועסקים בשכר הנמוך משכר המינימום בשיעורים הגבוהים ביותר, וזאת לאורך כל התקופה 2012-2018.

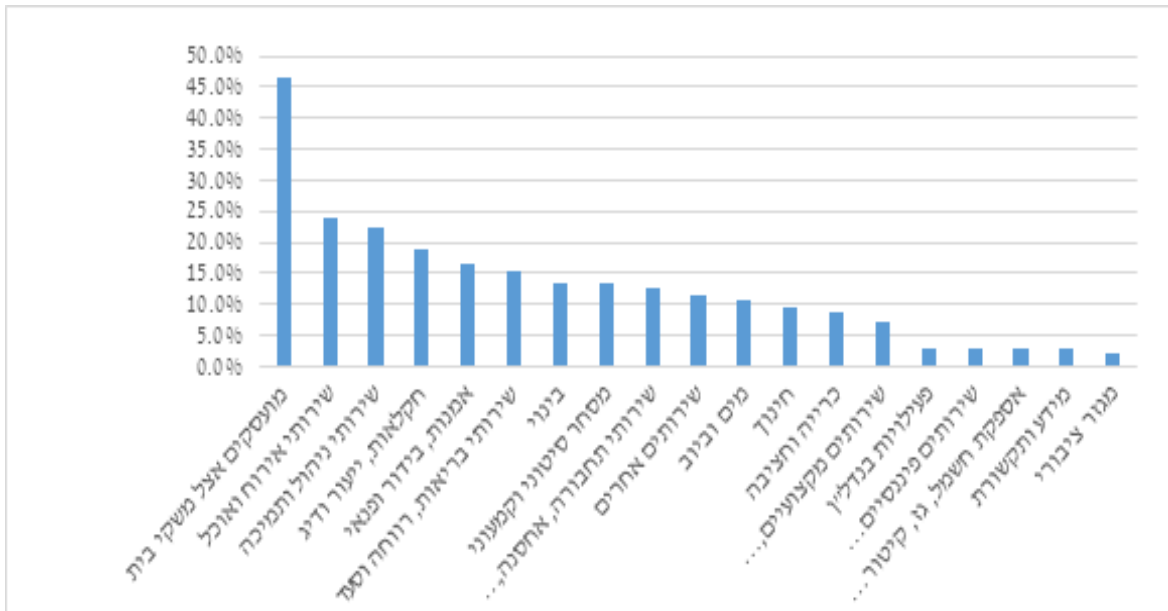
תרשים 4: אי ציות לשכר מינימום לפי קבוצות אתניות ודתיות



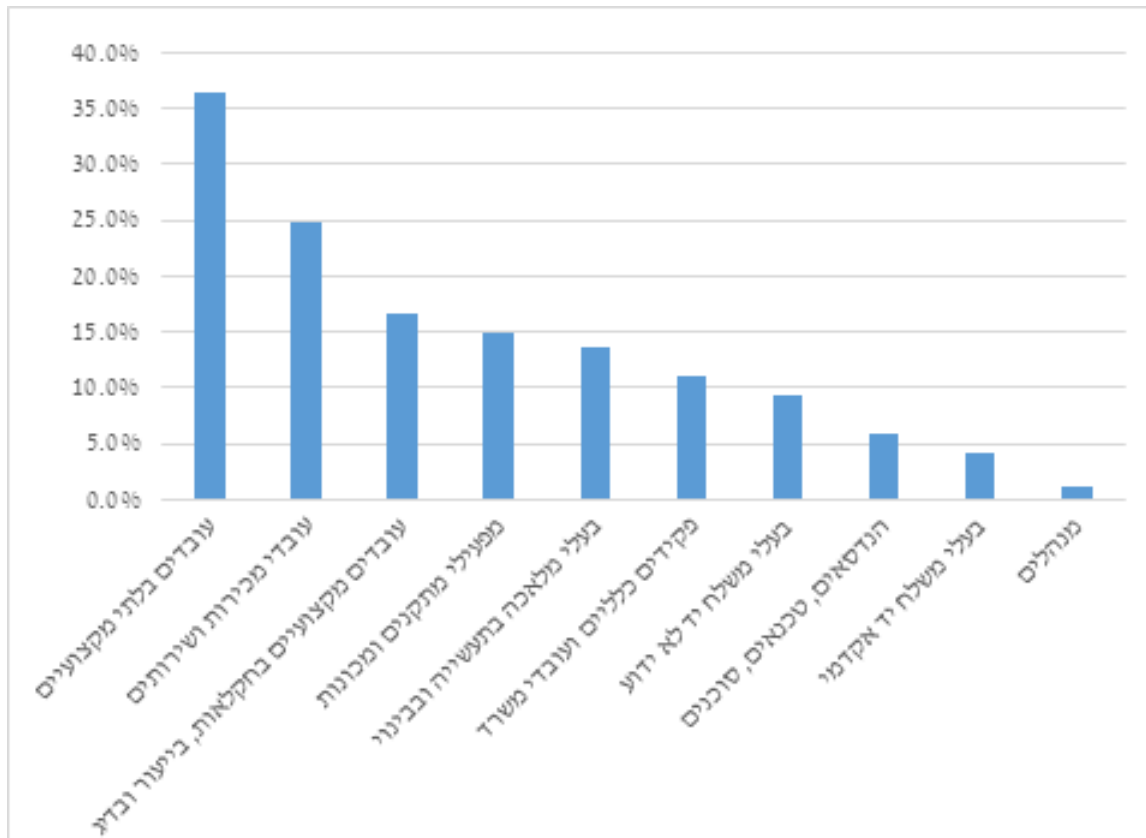
תרשימים 5 ו-6 מראים את שיעורי המועסקים שעבדו מתחת לשכר המינימום ב-2018 לפי ענף כלכלי ומשלח יד, בהתאמה. בולטים בהשוואה זו הם המועסקים במשקי בית, שבחלקם עובדים באופן לא פורמלי, עם שיעור גבוה במיוחד – קרוב למחצית מהם – של בעלי שכר הנמוך משכר המינימום. במשלח היד בולטים העובדים הבלתי מקצועיים כמי שמשתכרים מתחת לשכר המינימום.



תרשים 5: שיעור המועסקים מתחת לשכר המינימום לפי ענף כלכלי, 2018



תרשים 6: שיעור המועסקים מתחת לשכר המינימום לפי משלח יד, 2018





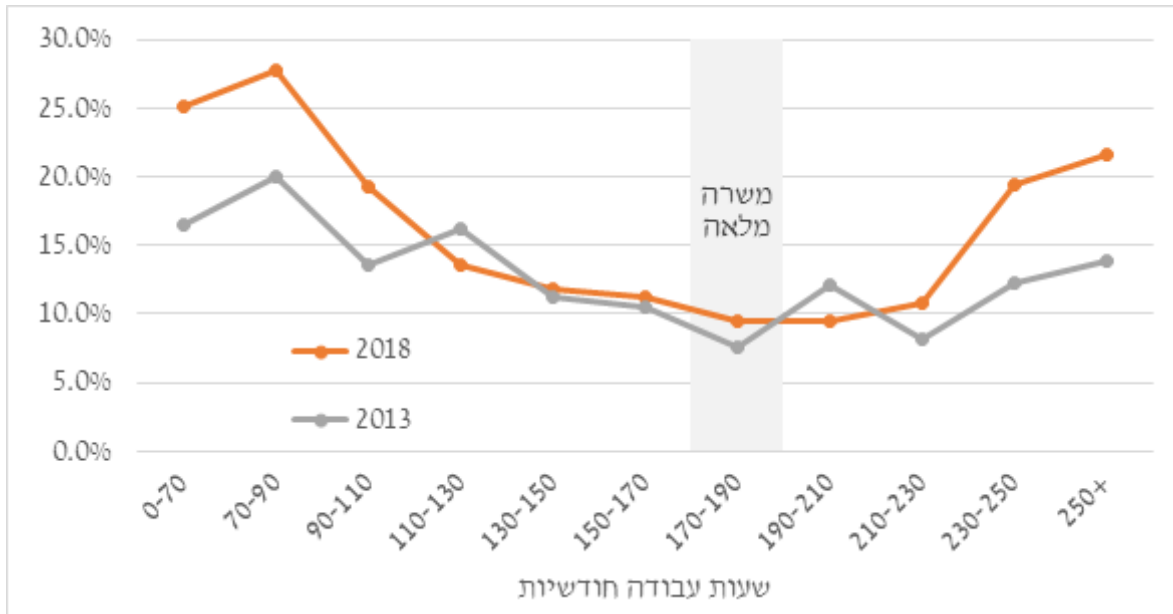
תרשים 7 מראה את שיעור המועסקים מתחת לשכר המינימום לפי היקף משרה בשתי נקודות זמן: בשנת 2012 (לפני ההעלאות האחרונות של שכר המינימום) וב-2018. התרשים יוצר צורת U: שיעור גבוה של אי ציות בקצוות ושיעור נמוך יחסית בקרב בעלי משרה מלאה. הממצא שלפיו עובדים בחלקיות משרה חשופים יותר לאי ציות לחוק של מעסיקיהם ידוע מהמחקר ומהעדכונים הקודמים שנערכו בנושא. לצדם, גם בעלי משרה בהיקף גדול במיוחד חשופים יותר לאי ציות לחוק. ב-2018, מועסקים בהיקף של 70-90 שעות שבועיות הם הנפגעים העיקריים מאי ציות לחוק שכר מינימום אשר עומד על שיעור של כ-28% בקבוצה זו; שיעור זה יורד עם גודל המשרה עד ל-9.5% בקרב המועסקים במשרה מלאה; ובקרב המועסקים ב"עבודת יתר", דהיינו במשרה שהיא מעבר למשרה מלאה, שיעור האי ציות עולה עד לרמה של כ-22% בקרב העובדים 250 שעות שבועיות או יותר. על פי ממצאים קודמים ממחקר שנעשה לגבי עבודת יתר, כ-31.9% משכירים במשק הועסקו בשנים 2010-2016 מספר שעות שבין 45-59 וכ-12.7% הועסקו 60 ויותר שעות והם היו חשופים לאי ציות של מעסיקיהם בשיעור גבוה בהשוואה לעובדים במשרה מלאה, לאורך כל השנים הנחקרות⁵. בדומה לפילוח לפי קבוצות גיל, מתברר שקבוצות הקצה גם במקרה זה, נתונות לתנאי העסקה פוגעניים יותר משל העובדים המהווים הנמצאים במרכז ההתפלגות.

מסקנה חשובה נוספת העולה מהממצאים היא כי קבוצות הקצה הן גם התורמות העיקריות לעלייה בין השנים בשיעור האי ציות לחוק שכר מינימום, בעוד שבקרב בעלי משרה מלאה לא נרשם שינוי משמעותי.

⁵ אנדבלד, מירי (2018), "עבודת יתר בישראל – מאפיינים ומגמות", פרסום מספר 131 בסדרת המחקרים של המוסד לביטוח לאומי



תרשים 7: אי ציות לשכר מינימום לפי היקף משרה, 2013 ו- 2018

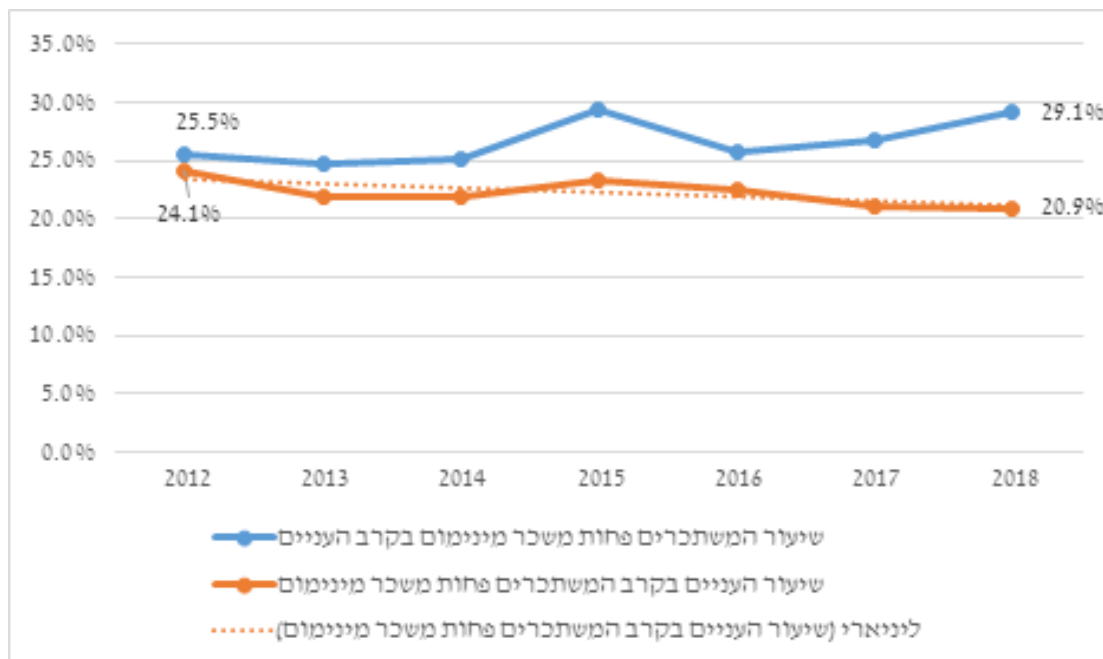


היבט נוסף מתייחס לרמת העוני של המועסקים מתחת לשכר המינימום. הממצאים שלהלן חושבו על פי מדד העוני הרשמי המתפרסם בידי ביטוח לאומי, ואשר לפיו עובדים המשתייכים למשקי בית שבהם ההכנסה הפנויה לנפש תקנית נמוכה ממחצית החציון, הם עובדים עניים.

בין השנים 2012 ל-2018 היתה עלייה בשיעור המשתכרים פחות משכר מינימום בקרב אוכלוסיית העובדים העניים. שיעור זה עלה בהדרגה (למעט ירידה אחת ב-2016) מ-25.5% ב-2012 עד ל-29% ב-2018. לצד זאת, פחות ופחות עובדים עניים נכללו בין כלל העובדים המשתכרים למטה משכר המינימום – מרבע ב-2012 לחמישית ב-2018. המשמעות היא שהתופעה של אי ציות לשכר המינימום התפשטה והפכה שכיחה יותר בקרב האוכלוסייה שאינה נחשבת עניה על פי המדד הרשמי.



תרשים 8: עוני ואי ציות לשכר מינימום, 2012-2018



לוח 2 להלן מציג תוצאות ממודל של רגרסיה לוגיסטית להסתברות להיכלל בקבוצת העובדים המשתכרים למטה משכר המינימום (ב-2018). יחס הסיכויים מראה כי לנשים סיכוי של יותר מ-20% לעבוד מתחת לשכר המינימום, ולערבים סיכוי גבוה יותר מיהודים בכ-60%. בגילאים הצעירים והמבוגרים הסיכוי גדל בהשוואה לגילאי הביניים. למועסקים במשקי בית סיכוי של פי 7 לעומת מועסקים במגזר הציבורי, ולכל משלחי היד השונים סיכוי גבוה יותר, בעוצמות שונות, לעבוד בשכר הנמוך משכר מינימום בהשוואה למנהלים. כמו כן, לבעלי השכלה יסודית סיכוי גבוה יותר פי 2.4 ולבעלי השכלה של 16 שנות לימוד ויותר סיכוי הנמוך בכ-20% בהשוואה לבעלי 13-15 שנות לימוד.

התוצאות המתקבלות דומות אפוא לאלה שנסקרו לעיל, מה שמתקף את המתאמים שהוצגו במסמך זה בין אי ציות לשכר מינימום להשתייכות לקבוצות שונות, שכן תוצאות הרגרסיה מראות שמתאמים דומים מתקיימים גם בפיקוח על מגוון מאפיינים אחרים.



לוח 2: מודל רב משתני לוגיסטי לבחינת הסיכויים להיות מועסקים מתחת לשכר המינימום –

2018 ,Odds Ratio

רמת המובהקות	יחס הסיכויים			
<.0001	1.776	29-25	גיל (בהשוואה ל-45-64)	
0.0188	1.202	44-30		
0.1266	1.225	65+		
<.0001	1.582		נשים	
<.0001	1.516		ערבים	
<.0001	1.733		חרדים	
<.0001	1.711	משרה חלקית	חלקיות משרה (בהשוואה למשרה מלאה)	
<.0001	2.404	יותר ממשרה מלאה		
<.0001	0.544		נשואים	
<.0001	2.414	8-0	שנות לימוד (בהשוואה ל-13-15)	
0.0064	1.27	12-9		
0.0555	0.816	16+		
0.0907	2.31	חקלאות, ייעור ודיג		
<.0001	3.021	כרייה וחציבה	ענף כלכלי (בהשוואה למינהל מקומי, מינהל ציבורי וביטחון; ביטוח לאומי חובה)	
0.7332	0.699	אספקת חשמל, גז, קיטור ומיזוג אוויר		
0.0198	3.773	אספקת מים; שירותי ביוב,		
0.0021	2.416	בינוי		
<.0001	3.057	מסחר סיטוני וקמעוני		
0.0034	2.381	שירותי תחבורה, אחסנה, דואר ובלדרות		
<.0001	4.362	שירותי אירוח ואוכל		
0.1949	1.582	מידע ותקשורת		
0.461	1.323	שירותים פיננסיים ושירותי ביטוח		
0.465	1.601	פעילויות בנדל"ן		
<.0001	4.281	שירותים מקצועיים, מדעיים וטכניים		
<.0001	3.971	שירותי ניהול ותמיכה		
<.0001	3.926	חינוך		
<.0001	4.885	שירותי בריאות, רווחה וסעד		
<.0001	6.93	אמנות, בידור ופנאי		
<.0001	4.565	שירותים אחרים		
<.0001	6.807	מועסקים במשקי בית		
0.9728	<0.001	ארגונים וגופים חוץ-מדינתיים		
0.0001	3.181	לא ידוע		
0.0191	2.024	בעלי משלח יד אקדמי		משלח יד (בהשוואה למנהלים)
0.0005	2.892	הנדסאים, טכנאים, סוכנים ובעלי משלח יד נלווה		
<.0001	6.106	פקידים כלליים ועובדי משרד		
<.0001	9.966	עובדי מכירות ושירותים		
0.0002	8.544	עובדים מקצועיים בחקלאות, בייעור ובדיג		
<.0001	8.054	בעלי מלאכה בתעשייה ובבינוי ובעלי משלח יד דומה		
<.0001	7.777	מפעילי מתקנים ומכונות, מרכיבי מוצרים וציוד ונהגים		
<.0001	16.296	עובדים בלתי מקצועיים		
<.0001	5.246	בעלי משלח יד לא ידוע		

