



המוסד לביטוח לאומי  
מינהל המחקר והתכנון

2012

ממדי העוני  
והפערים החברתיים

דוח שנתי



המוסד לביטוח לאומי  
מינהל המחקר והתכנון

# 2012

## ממדי העוני והפערים החברתיים

### דוח שנתי

מירי אנדבלד, אורן הדר, נתנאלה ברקלי, דניאל גוטליב

## פתח דבר

בשנת 2012 הייתה צמיחה כלכלית נאה בסביבה מאקרו-כלכלית יציבה מבחינת המדיניות התקציבית ויציבות המחירים, להוציא את עליית מחירי הדיור והנדל"ן, שניזונים מריביות נמוכות בישראל ובמקומות אחרים. יש סימנים לכך שבשנת 2012 היה שיפור מסוים במצב העוני והאי-שוויון הכלליים, ובפרט של צעירים ושל משפחות קטנות עד בינוניות. מאידך הייתה החמרה במצב העוני של זקנים. עקב שינויים גדולים שערכה הלשכה המרכזית לסטטיסטיקה בסקר ההוצאות של 2012 (בהשוואה לדוח של 2011), שעליו נשען דוח ממדי העוני והפערים החברתיים, ראוי להתייחס השנה במשנה זהירות לתוצאות בדבר השינויים בממדי העוני.

השיפור הכללי מהווה צעד בכיוון הנכון, אם כי נראה שלא שיפר את מצבם של קשישים.

לפריסת מענק העבודה לכלל אזורי הארץ הייתה בוודאי השפעה חיובית על צמצום ממדי עוני והאי-שוויון, בפרט בקרב עובדים צעירים עם ילדים ובקרב עובדים מבוגרים, אך הפוטנציאל של כלי זה עדיין לא מוצה במלואו.

הקיצוץ בקצבאות הילדים שבוצע ב-2013 (ושהשפעתו עדיין לא באה לידי ביטוי בדו"ח זה) מהווה צעד מנוגד למאמצים של הפחתת העוני. לכן מתבקש, במיוחד לאור השיפור המסתמן במצב הגירעון בתקציב המדינה על פי דיווחי האוצר, אך גם בלעדי שיפור כזה, להמשיך במאמצים בכיוון הפחתת המצוקה החברתית, במיוחד בקרב ילדים ומשפחותיהם, שממדי העוני בקרבם גבוהים במיוחד.

החלטת שר הרווחה, ח"כ מאיר כהן, להקים וועדה למלחמה בעוני, שבראשה עומד מר אלי אללוף, תסייע לממשלה בגיבוש מספר רעיונות בעלי עוצמה מספקת, שיוכלו להביא לצמצום ממדי העוני והאי-שוויון.

מספר צעדים מבין צעדים נוספים שעשויים לקדם את מטרת צמצום העוני באופן משמעותי הם:

- ✓ עיגון בחקיקה של יעדים כמותיים לצמצום הדרגתי של חומרת העוני והיקפה
- ✓ מחויבות ממשלתית ארוכת טווח להשגת היעדים
- ✓ הגדלת השכר לעובדים בעלי מיומנויות מועטות וחיוב לשלם יותר מכך למי שמיומן יותר
- ✓ שיפור קצבאות הקיום למי שאינו מסוגל לפרנס את משפחתו, במיוחד בקרב משפחות גדולות
- ✓ עידוד יציאה לעבודה בעזרת קצבאות תוך שילוב מענק עבודה ("מס הכנסה שלילי") משופר
- ✓ מימון פרוגרסיבי של המשאבים הדרושים למאבק בעוני



ד"ר דניאל גוטליב  
סמנכ"ל מחקר ותכנון

## תוכן העניינים

### עמוד

4	הערה כללית
5	תמצית הממצאים
8	I מבוא
10	II ממדי העוני
10	1. קו העוני ורמת חיים
12	2. ממדי העוני ב-2012 והתפתחותם בשנים האחרונות
16	3. השפעת התמיכות והמיסים הישירים על ממדי העוני
20	4. ממדי העוני לפי קבוצות אוכלוסייה ואזורים גיאוגרפיים
31	5. עוני מתמשך
33	6. העוני והאי-שוויון בישראל בהשוואה בינלאומית
37	7. יעד העוני
39	III ממדי האי-שוויון
39	1. האי-שוויון ב-2012 ובשנים האחרונות
41	2. האי-שוויון לפי חמישונים
50	IV גורמים לעוני ולאי-שוויון
	לוחות
11	לוח 1: ההכנסה החודשית למשק בית לפי סוג הכנסה (ש"ח), 2010-2012
	לוח 2: קו העוני לפי גודל המשפחה, 2012
12	לוח 3: הכנסות משפחתיות כשיעור מקווי העוני, 2012
13	לוח 4: תחולת העוני (אחוזים ומספרים מוחלטים), 2011-2012
15	לוח 5: ממדי העוני לפי מדדים נבחרים, 1999-2012
17	לוח 6: תחולת העוני לפי הגדרות הכנסה שונות, ותרומת המיסוי הישיר ותשלומי ההעברה לסוגיהם להפחתת העוני, 2011 ו-2012
24	לוח 7: תחולת העוני של נפשות בחלוקה לפי מין (אחוזים), 1999-2012
26	לוח 8: תחולת העוני של משפחות לפי קבוצות אוכלוסייה (אחוזים), 2011 ו-2012
27	לוח 9: חלקם של סוגי משפחות בכלל האוכלוסייה ובאוכלוסייה הענייה לפי מאפיינים דמוגרפיים ותעסוקתיים, 2011-2012
28	לוח 10: הערכת ממדי העוני בקבוצות אוכלוסייה שונות לפי מדדים נבחרים, 2011 ו-2012
30	לוח 11: תחולת העוני לפי מחוז ודת, 2011 – 2012
32	לוח 12: אומדן לעוני מתמשך – משקל המשפחות והנפשות בסך העניים שהוצאותיהן הכספיות לנפש תקינת מתחת לקו העוני (אחוזים) 2011 ו-2012
36	לוח 13: תחולת העוני של משפחות, נפשות וילדים בקבוצות אוכלוסייה נבחרות לפי הגדרת ה-OECD, 2011 ו-2012
37	לוח 14: השינויים הריאליים ביעד העוני ובהכנסות החמישון התחתון, 2011 – 2012
39	לוח 15: מדד גייני לאי שוויון בהתחלקות ההכנסות באוכלוסייה, 1999-2012

- 44 לוח 16 : מקור וסוג הכנסה ותשלומי חובה לפי חמישונים, 2012, והשינוי הריאלי לעומת 2011
- 45 לוח 17 : חלקו של כל חמישון בסך ההכנסות ותשלומי חובה, 2011-2012
- 46 לוח 18 : הוצאות לפי חמישונים, שיעורי שינוי ריאליים והתפלגות ההוצאות, 2011-2012
- 51 לוח 19 : התפלגות השכר של השכירים והשכירים העניים לפי רמת השכר, 2012
- 52 לוח 20 : התפלגות העובדים ושיעורי גידול בסך תעסוקה לפי ענפי תעסוקה (אחוזים), 2011-2012
- 53 לוח 21 : השכר כאחוז מהשכר הממוצע והשינויים בו לפי ענפי תעסוקה (אחוזים), 2011-2012
- 54 לוח 22 : התפלגות העובדים ושיעורי גידול בסך תעסוקה לפי משלחי יד (אחוזים), 2011-2012
- 55 לוח 23 : שיעורי השכר והשינויים בו לפי משלחי יד (אחוזים), 2011-2012

## תרשימים

- 14 תרשים 1 : תחולת העוני של משפחות, נפשות וילדים, 1998-2012
- 15 תרשים 2 : מדדי חומרת העוני עוני נבחרים, 1999-2012
- 18 תרשים 3 : משקל הקצבאות ותשלומי ההעברה לפי מקורם בצמצום תחולת העוני של משפחות
- 19 תרשים 4 : שיעור הירידה בתחולת העוני של משפחות מקבלות קצבה לאחר תשלום הקצבה
- 20 תרשים 4א : שיעור הירידה בתחולת העוני של משפחות בקרב מקבלי הקצבה על כל 100 ₪ של קצבה
- 21 תרשים 5 : תחולת העוני של משפחות ונפשות במשפחות עם שני מפרנסים ויותר, 1999-2012
- 23 תרשים 6 : תחולת העוני של משפחות קשישים, 1999-2012
- 33 תרשים 7 : שיעור הנפשות החיות בעוני מתמשך (מתוך כלל העניים) בכלל האוכלוסייה ובקבוצות נבחרות, 1999 – 2012
- 35 תרשים 8א : שיעורי עוני בקרב נפשות (50% מחציון ההכנסה), מדינות OECD וישראל, סוף שנות האלפיים (ישראל 2012)
- 40 תרשים 8ב : מדד גייני לאי-שוויון בהכנסה הפנויה לנפש תקנית, מדינות OECD וישראל, סוף שנות האלפיים (ישראל 2012)
- 42 תרשים 9 : תחולת העוני נפשות ומדדי אי שוויון נבחרים, 1999-2012
- 48 תרשים 10 : השינוי הריאלי בהכנסה הפנויה לנפש תקנית בעשור שבין 2002 ל-2012, בחלוקה לפי חמישונים (אחוזים)
- 49 תרשים 11א' : השינוי הריאלי בהכנסה הפנויה לנפש תקנית בעשור שבין 2002 ל-2012, בחלוקה לפי חמישונים (אחוזים)
- 50 תרשים 11ב' : השינוי הריאלי בהכנסה הפנויה לנפש תקנית בעשור שבין 2002 ל-2012, בחלוקה לפי חמישונים (אחוזים)
- 50 תרשים 11ג' : השינוי הריאלי בהכנסה הפנויה לנפש תקנית בעשור שבין 2002 ל-2012, בחלוקה לפי חמישונים (אחוזים)
- 50 תרשים 11ד' : השינוי הריאלי בהכנסה הפנויה לנפש תקנית בעשור שבין 2002 ל-2012, בחלוקה לפי חמישונים (אחוזים)
- 50 תרשים 11ה' : השינוי הריאלי בהכנסה הפנויה לנפש תקנית בעשור שבין 2002 ל-2012, בחלוקה לפי חמישונים (אחוזים)

## V נספחים

- 58 נספח א1 : תחולת העוני 1998-2012 כולל מזרח ירושלים
- 58 נספח אב : תחולת העוני 1999-2012 לא כולל מזרח ירושלים
- 59 נספח 2 : מספר המשפחות ונפשות העניות לאחר תשלומי העברה ומיסים, 2011 – 2012
- 60 נספח 3 : תחולת העוני של נפשות לפי קבוצות אוכלוסייה, אחוזים, 2011 ו-2012
- 61 נספח 4 : יחס פער ההכנסות בקרב משפחות לפי סוגי משפחה, 2011 - 2012 (אחוזים)
- 62 נספח 5 : השפעת תשלומי העברה ומיסים הישירים על האי-שוויון בהתחלקות ההכנסות בכלל האוכלוסייה, 2011-2012
- 63 נספח 6 : נתונים כספיים לפי חמישונים לפי סולם השקילות של ה-OECD
- 65 נספח 7 : תחולת עוני לפי קו עוני של 40% מחציון ההכנסה לפי הגדרת ה-OECD, 2011 ו-2012
- 66 נספח 8 : תחולת עוני לפי קו עוני של 60% מחציון ההכנסה לפי הגדרת ה-OECD, 2011 ו-2012
- 67 נספח 9 : תחולת עוני נפשות לפי הכנסה כלכלית והכנסה נטו והשפעת תשלומי העברה ומיסים ישירים, גישת ה-OECD

## הערה כללית

השנה חל שינוי מבני בסקר של הלשכה המרכזית לסטטיסטיקה שעליו מתבסס דוח ממדי העוני והפערים החברתיים, המופק על ידי הביטוח הלאומי. הלשכה המרכזית לסטטיסטיקה שינתה השנה את המתכונת של סקר ההכנסות מסקר שהיווה בשנים 1997 עד 2011 שילוב של סקר הוצאות משק הבית שלה (כ-40% מתצפיות הסקר) לבין תוצאות שאלון על הכנסות בקרב חלק מנדגמי סקר כוח האדם (כ-60% מהתצפיות). ב-2011 נדגמו בסקר ההכנסות המשולב קרוב ל-15,000 משקי בית. השנה הפסיקה הלשכה לכלול בסקר החדש תצפיות מנדגמי סקר כוח אדם ובמקביל הגדילה את מספר משקי הבית הנשאלים על הכנסותיהם והוצאותיהם לכ-9,000.

בנוסף לכך ביצעה הלמ"ס השנה ביחס לשנה הקודמת שינויים בהפקת סקר הוצאות המשפחה: היא הגדילה את היקף נדגמי הסקר בכמצחית, הגדילה את כיסוי האוכלוסייה הערבית בצפון במדגם וכללה לראשונה קיבוצים מתחדשים במדגם. בדומה לשינוי שהלשכה ערכה בסקר כוח אדם היא כללה השנה במניין המועסקים בסקר הוצאות המשפחה גם חיילים בשירות סדיר. עם זאת הלשכה לא שינתה השנה את שיטת הדגימה של סקר ההוצאות, גם לא בנוגע לחיילים. עקב קושי גדול השנה בכיסוי האוכלוסייה הבדואית בדרום, הלשכה לא כללה אותם למעשה השנה בסקר. בעקבות הועדה לבחינת מדד עוני נוסף (וועדת יצחקי II) הלשכה המרכזית לסטטיסטיקה גם החלה לאסוף מידע רב יותר על הטבות שונות.

בשל שינויים אלה נוצר השנה שבר בסדרה הסטטיסטית על פני זמן.

קיימות כמובן חלופות לגבי השאלה איך להציג את ממדי העוני והאי-שוויון בשנה שבה יש שבר בסדרת הנתונים של הלמ"ס: בחרנו להציג את הנתונים לגבי 2012 כתצפית בודדת ראשונה של סידרה חדשה שתגדל עם השנים.

גישה חלופית להתפתחות ממדי העוני והאי-שוויון לאורך זמן מובאת בנספח 10.

## תמצית הממצאים

עקב השינויים הטכניים בעריכת הסקר קשה להפריד בין השפעות על מדדים כלכליים וחברתיים על פני זמן שנובעים מתהליכים סוציו-כלכליים לבין ההשפעות הטכניות. לכן מוצגים רוב הלוחות והתרשימים כשהנתונים ל-2012 מצויינים כנקודה בודדת והנתונים ההיסטוריים לקוחים מסקרי ההכנסות, כפי שהדברים נעשו מאז סוף שנות ה-90. בחלק מהלוחות והתרשימים השווינו את המדדים המרכזיים לתוצאות סקר ההוצאות של 2011 כדי להרחיב את המבט לזווית נוספת (ר' דיון על כך בנספח 10).

- על פי מידע כללי על המשק ידוע כי **שנת 2012 התאפיינה בהמשך צמיחה כלכלית נאה** (3.1%), גם אם זו הייתה מתונה יותר מב-2011 (4.6%). הצמיחה התרחשה בסביבה של יציבות מאקרו-כלכלית סבירה עם עליית מחירים בתוך יעד יציבות המחירים של הממשלה (כ-1.7%), עם גירעון ממשלתי של 4.2 אחוזי תוצר וריבית ריאלית בסביבת אפס, המעודדת השקעות מחד אך מגבירה מחירי נכסים כגון מחירי דיור ונדל"ן מאידך ונכסים פיננסיים. מעגל התעסוקה במשק התרחב השנה בשיעור של 3.4%. **בשנת 2012 שולם מענק העבודה** ("מס הכנסה שלילי") **לראשונה באופן כלל ארצי** עבור שנת 2011. רוב הנהנים מכך הן משפחות עם ילדים. ההתרחבות הכלכלית לוותה **בעלייה בשכר הריאלי** (1.2%), עם שונות בין הענפים.<sup>1</sup> לאחר שיקלול משקל העובדים העניים לפי ענף **השכר בקרב עובדים עניים עלה מעט יותר** מאשר בממוצע במשק (כ-1.4%) לפי שימוש במידע זה. רמת האבטלה התייצבה ברמה נמוכה יחסית בהשוואה למדינות מפותחות וכן בהשוואה היסטורית ועמדה על 6.9%.<sup>2</sup>
- **בהסתכלות ארוכת טווח נותרה תחולת העוני הכללית ב-2012 ברמה דומה לזו שמאפיינת את התקופה מסוף 2004 ועד 2011** (לאחר עלייה זמנית בזמן המשבר של 2009). כזכור התייצבו ממדי העוני ברמה גבוהה זו לאחר מדיניות הקיצוץ בקצבאות בשנים 2002 עד 2004 (ובעיקר ב-2003/4) ולאחר המיתון (2001/2002) שקדם לאותה מדיניות.
- **בשנת 2012 חלה התמתנות מסוימת בתחולת העוני הכללית לפי הכנסות כלכליות ולפי הכנסות נטו בהשוואה ל-2011**. התמתנות זו טומנת בחובה שינוי בהרכב העניים – הייתה ירידה בתחולת העוני בקרב צעירים ומשפחות צעירות (עם ראש משק בית עד גיל 30 ומשפחות עם 1 עד 3 ילדים) ובמקביל חלה עלייה בתחולת העוני של משקי בית של זקנים. **ב-2012 עמדה תחולת העוני של משפחות על 19.4%** (לוח 4). **תחולת העוני של נפשות עמדה על 23.5%** ואילו **תחולת העוני של ילדים עמדו על כשליש – 33.7%**. ב-2012 היו בישראל 439,500 משפחות עניות, שבהן חיו 1,754,700 נפשות, בתוכן 817,200 ילדים.

<sup>1</sup> ר' לוח ה'-ני-7 בנספח הסטטיסטי של דוח בנק ישראל.

<sup>2</sup> סקר כוח אדם של הלמ"ס עבר לאחרונה שינויים גדולים שמקשים בשלב זה על הערכת שינויים בו משנה לשנה. בין היתר היה מעבר מאיסוף רבעוני לאיסוף חודשי של נתונים. הוגדל היקף הדגימה בפריפריה והחיליים הסדירים נכללו כמועסקים. שינויים אלה הביאו לממצא ששיעור ההשתתפות בשוק העבודה בהגדרה זו אף גבוה מממוצע השיעור במדינות ה-OECD.

- **מדד ג'יני לאי-שוויון בהכנסות הכספיות נטו ירד ב-2012 והגיע לרמה של 0.3767. לפי הכנסות כלכליות המדד ירד ל-0.4885.** מדדים אלה ירדו הן בהשוואה מול סקר ההכנסות והן מול סקר ההוצאות של 2011. בהשוואה בינלאומית **ישראל ממשיכה כבשנים הקודמות להיות מוצבת במקום גבוה יחסית**, נמוכה מארבע מדינות: צ'ילה, מקסיקו, טורקיה וארה"ב.
- **עומק העוני וחומרתו כפי שהם מתבטאים ביחס פער ההכנסות ובמדד FGT עמדו ב-2012 על 34.4% וברמה של 0.0405 בהתאמה.**
- תחולת העוני לפי הכנסה כלכלית, שמקורה בכוחות השוק (הכנסה מעבודה, מפנסיה ומהון), הגיעה ב-2012 ל-30.2% אצל משפחות, ל-31.4% אצל נפשות ול-39% אצל ילדים. בעקבות התערבות הממשלה באמצעות הקצבאות והמיסוי הישיר חולצו מעוני 36% מהמשפחות, כרבע מהנפשות וכ-14% מהילדים. **המדד לעומק העוני ב-2012 הושפע אף יותר מהתערבות זו וירד בכ-40% בעקבותיה.**
- **תחולת העוני של משפחות קשישים ב-2012 עמדה על כ-22.7%.** חלק ניכר מהשינוי נובע משינויים טכניים בעריכת הסקר על ידי הלשכה המרכזית לסטטיסטיקה. תרומת תשלומי ההעברה והמיסים הישירים אצל הקשישים היא הגבוהה ביותר מבין האוכלוסיות הנסקרות, ומגיעה ב-2012 לכ-55% הנחלצים מעוני בעקבותיהם.
- תחולת העוני של משפחות עובדות לפני תשלומי העברה ומיסים מגיעה ל-19.7% ויורדת ל-13.8% במדידה לפי ההכנסה הפנויה. ההבדלים בין תחולת העוני של משקי בית שראשן שכיר לעומת משקי בית שראשן עצמאי קטנים. בהשוואה ארוכת טווח ממדי העוני בקרב אוכלוסיית המשפחות העובדות נמצאו במגמת עליה הדרגתית ומתמשכת.
- תחולת העוני בקרב המשפחות עם שני מפרנסים ויותר הגיעה ל-5% מהמשפחות ו-7% מהנפשות ב-2012. על אף הקושי האמור להשוות את נתוני הסקרים, נתונים אלה ממשיכים את המגמה של עלייה הדרגתית לאורך השנים בממדי העוני בקרב משפחות שבהן שני בני הזוג עובדים. לשם השוואה, ב-1999 עמדה תחולת העוני של המשפחות העובדות על כמחצית מזו השוררת כיום – 7%.
- תחולת העוני של משפחות עם ילדים המהוות כמעט מחצית מסך המשפחות העניות, עמדה ב-2012 על 24.8%. בעוד שתחולת העוני של משפחות עם 1-3 ילדים נמוכה מהממוצע הארצי ומגיעה ל-18.5%, תחולת העוני של משפחות גדולות עם 4 ילדים ויותר גבוהה בערך פי 3 מזו של משפחות קטנות יותר - 56.6% והיא מגיעה לכשני שלישים לגבי משפחות עם 5 ילדים ומעלה. תרומת תשלומי ההעברה לחילוץ של משפחות קטנות מעוני גבוהה בהרבה מזו של המשפחות הגדולות עם 4 ילדים ויותר – 24.6% בהשוואה ל-6.7% בלבד.
- בדומה לשנים קודמות, במחוז ירושלים ממדי העוני כפי שהם מתבטאים בשיעור העניים ובחומרת העוני שלהם, היו הגבוהים ביותר ב-2012 הן לגבי ערבים והן לגבי יהודים (ולגבי ערבים בהפרש ניכר לעומת המחוז השני ברמת העוני, מחוז חיפה – 74% לעומת 52% בהתאמה). תחולת העוני של ילדים במחוז זה הגיעה ל-59.4% (לעומת 49.4% במחוז הצפון,



השני ברמת העוני של ילדים). מחוז המרכז מוסיף להיות המחוז בעל תחולת העוני הנמוכה ביותר – 9.9% ב-2012, ואחריו מחוז תל אביב שבו 12.3% מהמשפחות הן עניות.

- ב-2012 ההערכה היא שכ-62% מהמשפחות העניות וכ-65% מהנפשות העניות חיות בעוני מתמשך, שכן לגבי משפחות אלה לא רק הכנסתם מתחת לקו העוני אלא שהם גם הפחיתו את הוצאות הצריכה שלהם בהתאם.
- השוואה לנתוני ה-OECD: מצבה של ישראל השתפר במעט בראייה בינלאומית מהמקום השני הגבוה למקום השלישי הגבוה מבין מדינות ה-OECD. בתחום האי-שוויון (מדד ג'יני) ישראל ממשיכה כבשנים הקודמות להיות מוצבת במקום גבוה יחסית, נמוכה מארבע מדינות: צ'ילה, מקסיקו, טורקיה וארה"ב.
- לפי השוואת סקר הוצאות המשפחה של 2012 לסקר ההכנסות של 2011 עלו ההכנסות הריאליות ב-2012 לפי ממצאי הלשכה המרכזית לסטטיסטיקה בסדר גודל של כ-10% עד 15%. לנוכח מידע שקיים אודות המשק ב-2012 שינויים אלה גדולים בצורה משמעותית ביחס לנתונים ממקורות אחרים.

הדוח של 2012 שונה מקודמיו בשנים האחרונות. לנוכח ביטול סקר ההכנסות המשולב,<sup>3</sup> נעשה דוח 2012 לראשונה על בסיס נתוני סקר הוצאות משקי בית.

סקרי ההוצאות מכילים לצד נתונים מפורטים על הוצאות משק הבית גם נתונים על הכנסותיו ממקורות שונים (הכנסות משכר, נכסים, קצבאות ועוד), ולפיכך מאפשרים לחשב את ממדי העוני והאי-שוויון שנעשו עד כה על פי סקרי ההכנסות של משקי בית, אולם המדגם הקטן יחסית של סקרי הוצאות (כ-6,000 בהשוואה לכ-15,000 משקי בית בסקרי ההכנסות של השנים האחרונות ועד 2011), מציב בעייתיות מסוימת בהתייחסות לממדי העוני בקרב קבוצות אוכלוסייה קטנות.<sup>4</sup> לפיכך הועלתה בידי הביטוח הלאומי יוזמה להגדיל את מדגם סקרי ההוצאות (והוא אף הסכים לממן את חלק הארי של העלות הנוספת הנובעת מכך מתקציב הביטוח הלאומי), וסקר ההוצאות שעליו נעשו עיבודי העוני והאי שוויון לשנה זו, מתבסס על מדגם של כ-9,000 משקי בית – כמעט פי 1.5 בהשוואה לשנה שעברה, אך עדיין קטן בהשוואה למדגם של סקר ההכנסות המשולב.<sup>5</sup> בנוסף להגדלת המדגם במידה ניכרת, הוכנסו שינויים נוספים בשנה זו בסקרי ההוצאות של הלמ"ס, להלן סקירה של חלקם:<sup>6</sup>

1. האוכלוסייה הנדגמת בסקר כוללת גם מושבים שיתופיים וקיבוצים מתחדשים (שעברו תהליך הפרטה). כתוצאה מכך עלה כיסוי האוכלוסייה מכ-95% לכ-97%.
2. הגדרת חיילים בשירות סדיר כעובדים שכירים. בהתאם להמלצות האחידות של ארגון העבודה הבינלאומי ה-ILO, החליטה הלמ"ס, בדומה לרוב המדינות, לעבור ממדידת כח העבודה האזרחי למדידת כח העבודה הכללי וזאת על ידי צירוף החיילים בשירות סדיר לכוח העבודה בישראל. בעקבות ההחלטה, החל משנת 2012 תכלול ההכנסה לשכיר גם את ההכנסה של חיילי הסדיר.
3. תגבור מדגם בקרב האוכלוסייה הערבית בישובי הצפון. תגבור זה נעשה כדי לספק אומדנים מהימנים יותר על האוכלוסייה הערבית בצפון. על כך יש להוסיף את הקושי הלוגיסטי שהיה השנה לפקוד את הבדואים והיעדרם מהמדגם. קושי זה הוא תופעה ידועה גם בשנים אחרות אך נראה כי השנה הקושי אף גדל.

<sup>3</sup> סקר ההכנסות הכיל בתוכו את סקר ההוצאות וכן סקר על הכנסות של חלק מהנדגמים בסקר כוח אדם, שנשאלו שאלות זהות לאלה הקיימות בסקר ההוצאות בנוגע להכנסותיהם. ההחלטה על הביטול רכיב הנשאלים מסקר כוח אדם התקבלה במועצה הציבורית לסטטיסטיקה עם המעבר לסקר כוח אדם חודשי (ולא רבעוני), אשר שימש מקור לנתוני יותר ממחצית הרשומות בסקר ההכנסות המשולב החל מ-1997.

<sup>4</sup> הבדל שמרכז במקצת את הבעייתיות במחסור במספר התצפיות נוגע לרמת האיכות של הנתונים בסקרי הוצאות לעומת סקרי הכנסות. על פי גורמים בלמ"ס איכות נתוני ההכנסות בסקר הוצאות גבוהה יותר וזאת הן בשל האפשרות לתקף אותם מול ההוצאות והן לאור הקשר העמוק יותר הנוצר בין הפוקד למשפחה בסקרי הוצאות אשר משפיע לטובה על האמון ולכן גם על הדיווח של המשפחה.

<sup>5</sup> על פי התכנון צפויה הגדלה הדרגתית נוספת בשנים הקרובות.

<sup>6</sup> פירוט נרחב יותר מופיע בהודעה לעיתונות של הלמ"ס שבה הוצגו הממצאים הראשוניים מסקר הוצאות 2012 וזמינה באתר הלמ"ס.

4. שינוי בשיטת האמידה. שיטת האמידה מיועדת לצמצם הן את טעויות הדגימה והן את ההטיות העלולות לנבוע מכך שמשקי בית שלא השיבו על השאלון יהיו שונים בתכונותיהם מאלו שהשיבו. החל משנת 2012 אמידת האוכלוסייה בסקר הוצאות משק הבית הותאמה למבנה החדש של סקר כוח אדם החודשי.

שינויים אחרים שנעשו בסקר כוללים הרחבה של המוצרים והשירותים (בעיקר ניסיון להתמודד עם נושא ההטבות בעין הניתנות למשפחות) אך הם אינם משפיעים על מדידת העוני כפי שהוא מחושב ומוצג בדוחות העוני והפערים החברתיים מידי שנה.<sup>7</sup>

בשל הסיבות הללו ואחרות, סביר להניח שנוצר "שבר" סטטיסטי בין שתי הסדרות. 8 אין זה אומר כמובן שלא היו שינויים מהותיים במשק ובמדיניות שהשפיעו השנה על מצב העוני. כך למשל הייתה זו השנה השניה ברציפות שבה הורחב מענק העבודה (הקרוי גם "מס הכנסה שלילי") מאיזורי הניסוי לכלל המשק, כשהסכום המושקע על ידי המדינה מתקרב לכ-1 מיליארד ש"ח בשנה. 9 השפעה זו בוודאי הועצמה על ידי כניסה משמעותית של אוכלוסיות שהדירו בעבר רגליהם משוק העבודה (למשל גברים חרדים ונשים ערביות).<sup>10</sup>

זו גם השנה הראשונה שבה הופסק הגידול היזום בקצבת הזקנה, שאפיין בעיקר את השנים 2009 עד 2011. כך הייתה זו שנה עם גידול בשכר הריאלי בין היתר בעקבות הסכמים במערכת הבריאות ובמערכת החינוך. הצמיחה הכלכלית במשק אמנם הואטה במקצת אך הייתה עדיין מעט מעל 11.3% יתרה מזו אנו עדים בשנים האחרונות להאצת ההצטרפות של צעירים חרדים ושל נשים ערביות למעגל העבודה ואלה שהצטרפו בשנים האחרונות צוברות ותק בעבודה ולכן גם זכאות מוגברת לקצבאות הביטוח הלאומי כגון נכות מעבודה, דמי אבטלה ודמי לידה וכד'. כל ההשפעות האלה יחד עם ההשפעות הטכניות של עריכת הסקר יוצרות מצב שקשה להפריד ביניהן. שינויים שמתייחסים לחומרת העוני (בעיקר לגבי מדד FGT) באחוזים בדרך כלל גדולים יותר מאשר השינויים בתחולות, זאת בגלל רמתם המספרית הנמוכה. 12 לכן, אם קשה לנו השנה לתת פירוש לשינויים בתחולה, קשה עוד יותר להעריך את ההשפעה על החומרה.

כדי להדגיש את הייחודיות של 2012 מול 2011 והשנים הקודמות מוצגים נתוני 2012 בתרשימים כנקודות לא מחוברות לעבר.

<sup>7</sup> עם זאת הוספת מידע חשוב זה בוודאי תשמש אותנו בדוחות עתידיים לצורך חישוב של מדד עוני נוסף, לכשהחלטה ברוח זו תתקבל בממשלה. המלצה כזאת נכללה בדוח "וועדת "יחקי II" (2010/11) שמסקנותיה עדיין לא אושרו על ידי הממשלה.

<sup>8</sup> במקרים כאלה ניתן - בתכנון מראש - לבצע חלק מהראיונות לפי השיטה הישנה וחלק לפי השיטה החדשה, זאת כדי לקבל אומדן לגבי ההשפעה הסגולית של השינויים בשיטת עריכת הסקר.

<sup>9</sup> יצוין שהלשכה המרכזית לסטטיסטיקה לא כללה השנה שאלה לגבי מענק העבודה אך סביר להניח שמי שקיבל את המענק התייחס לתוספת ההכנסה כאל הכנסה מעבודה. ב-2012 בוצע התשלום לראשונה באופן כלל ארצי.

<sup>10</sup> ר' למשל גוטליב וטולדנו (נובמבר 2011) שבדקו נתונים מנהליים מקובץ השכר של רשות המיסים. שינוי לטובה בשיעור התעסוקה חל גם בקרב אוכלוסיית העולים מאתיופיה מאז תחילת שנות ה-2000. עם זאת העלייה בשיעור התעסוקה לוותה עד 2011 בקרב קבוצות אלה בשכר נמוך. לא ניתן עדיין לבדוק את התפתחות תהליך זה לגבי 2012. הנתונים לגבי עולי אתיופיה יפורסמו במאמר מעודכן בקרוב.

[http://www.btl.gov.il/Publications/more\\_publications/Documents/herkev-tasuka.pdf](http://www.btl.gov.il/Publications/more_publications/Documents/herkev-tasuka.pdf)

<sup>11</sup> דוח בנק ישראל, לוח א'1.

<sup>12</sup> נספחי 10 א' ו-11 ב' מציגים את השינויים העיקריים שחלו ב-2012 מול 2011 לפי סקר ההכנסות ולפי סקר ההוצאות.

## II. מדדי העוני

### 1. קו העוני ורמת החיים

שנת 2012 התאפיינה בהמשך צמיחה כלכלית של 3.1%, קצב מתון יותר מב-2011 (4.6%). בין היתר עקב כך התרחב מעגל התעסוקה במשק בשיעור של 3.4%. השכר הריאלי עלה בשיעור של 1.2% בין שתי השנים.<sup>13</sup> רמת האבטלה התייצבה ברמה הנמוכה של 2011 (בהשוואה היסטורית) ועמדה על 6.9%.<sup>14</sup> במהלך 2012 רמת המחירים עלתה ב-1.6%. השינויים הללו אינם תואמים את העליות הגבוהות בהכנסות משקי הבית כפי שבאים לידי ביטוי בסקר ההכנסות של 2012 בהשוואה ל-2011 (לוח 1).

ממוצע ההכנסה הפנויה לנפש תקינית<sup>15</sup> ב-2012 עמד על כ-5,500 ₪. חציון ההכנסה לפי אותה הגדרה עמד על כ-4,500 ₪ וקו העוני הנגזר ממנו הגיע ל-2,256 ₪ לחודש. שיעורי השינוי הגבוהים אינם משקפים שינויים שהתרחשו במשק בשנת 2012 שכן הנתונים המקרו כלכליים אינם מצביעים על סיבה ממשית לגידול כה משמעותי בהכנסות המשפחות.<sup>16</sup> שיעורי השינוי הגבוהים הללו הם אפוא במידה רבה כנראה פרי של השינויים המבניים שנעשו בסקר.

<sup>13</sup> ניתוח השכר לפי ענפים בלוח ה-ני-7 בדו"ח בנק ישראל מצביע על שונות ניכרת בשינויי השכר הריאלי של ישראלים לפי ענפים: כך למשל הוא עלה ב-2.5% בשירותים הציבוריים, ב-3.5% בענפי חשמל ומים, ב-2.4 אחוז בענף החינוך וב-3.8% בענפי שירותי הבריאות הרווחה והסעד. בענפי השירותים הקהילתיים, החברתיים והאישיים השכר לא השתנה, ואילו במסחר ותיקונים הוא ירד ב-0.7%.

<sup>14</sup> סקר כוח אדם של הלמ"ס עבר לאחרונה שינויים מרחיקי לכת שמקשים על הערכת שינויים בו משנה לשנה. הוא עבר מאיסוף רבעוני לאיסוף חודשי של נתונים. הוגדל היקף הדגימה בפריפריה ונכללו חיילים סדירים כמועסקים. שינויים אלה הובילו לממצא ששיעור ההשתתפות בשוק העבודה בהגדרה החדשה אף גבוה מממוצע השיעור במדינות ה-OECD.

<sup>15</sup> בסולם השקילות הנהוג בישראל שתי נפשות שוות לשתי נפשות תקינות ומ-3 נפשות ואילך מספר הנפשות התקניות במשפחה נמוך ממספרן בפועל, לפי הרציונל שתוספת ההוצאה הולכת וקטנה עם הגידול במספר הנפשות, בשל החסכון שנגרם למשפחה גדולה בהוצאות מסוימות בהשוואה למשפחות קטנות יותר, כמו למשל לגבי הוצאות הדיוור, האנרגיה, ועוד.

<sup>16</sup> ההשוואה מול סקר הוצאות של אשתקד תואמת יותר את נתוני השכר בדוח בנק ישראל אם כי גם היא גבוהה יחסית אליו: השינויים בסקר הוצאות נעים בין כרבע לכשליש מהשינוי המדווח בסקר ההכנסות לגבי הכנסות כלכליות, ברוטו ונטו והוא כמחצית מהשינוי בסקר ההכנסות לגבי ההכנסה החציונית וקו העוני.

**לוח 1: ההכנסה החודשית למשק בית לפי סוג הכנסה (ש"ח), 2010-2012**

השינוי הריאלי בין 2011 ל- 2012 (אחוזים)	2012	2011	2010	סוג ההכנסה
ממוצעים				
12.4	14,529	12,709	12,527	כלכלית למשפחה
15.0	5,622	4,808	4,719	כלכלית לנפש תקנית
11.4	16,587	14,638	14,397	ברוטו למשפחה
13.1	6,526	5,671	5,559	ברוטו לנפש תקנית
10.1	13,842	12,356	12,024	נטו למשפחה
11.7	5,458	4,805	4,665	נטו לנפש תקנית
לפי חציון				
10.9	4,513	4,001	3,861	חציון הכנסה נטו לנפש תקנית
10.9	2,256	2,000	1,931	קו העוני לנפש תקנית

קווי העוני למשפחות בגדלים שונים מוצגים בלוח 2 והם מראים כי יחיד עם הכנסה כספית לחודש הנמוכה מ-2,820 ש"ח ייחשב עני, וכך גם זוג אם הכנסה הנמוכה מכ-4,500 ש"ח לחודש. משפחה בת חמש נפשות זקוקה להכנסה כספית של כ-8,500 ש"ח לחודש על מנת שלא תיחשב כענייה.

**לוח 2: קו העוני לפי גודל המשפחה, 2012**

מספר הנפשות במשפחה	מספר נפשות תקניות	ש"ח לחודש	תוספת שולית בש"ח
1	1.25	2,820	-
2	2.00	4,512	1,692
3	2.65	5,978	1,466
4	3.20	7,219	1,241
5	3.75	8,460	1,241
6	4.25	9,588	1,128
7	4.75	10,716	1,128
8	5.20	11,731	1,015
9	5.60	12,634	902

לוח 3 מראה באיזו מידה שכר המינימום או השכר הממוצע בתוספת קצבת הילדים האוניברסלית מחלצים מעוני משפחה שבה יש פרנסה ממשרה אחת (עמודה ראשונה), משרה וחצי (עמודה שנייה), שתי משרות (עמודה שלישית) או לחילופין משרה מלאה בשכר ממוצע (שתי העמודות האחרונות). יחס גדול מ-100% מצביע על כך שההכנסה מעבודה ומגמלאות אוניברסליות מספיקה כדי לחלץ את המשפחה מעוני. הלוח מראה כי אם חד-הורית עם שני ילדים או יותר העובדת במשרה מלאה בשכר מינימום, תצטרך למצוא משאבים נוספים בסדר גודל של לפחות רבע מהכנסתה כדי להיחלץ מעוני. זוגות עם שני ילדים ששני בני הזוג עובדים בשכר מינימום בהיקף של 1.5 משרות יחד, יהיו מתחת לקו העוני (ועוניים יועמק ככל שמספר הילדים בבית גדול יותר). גם שני בני זוג העובדים במשרה מלאה בשכר מינימום (או בן זוג אחד העובד בשכר המשתווה לשכר הממוצע במשק) - יוכלו לפי חישובים אלה להיחלץ מעוני רק אם יש פחות מ-4 ילדים במשק הבית.

**לוח 3: הכנסות משפחתיות כשיעור מקו העוני לפי טיפוס משפחה, 2012**

הרכב משק הבית	ההכנסה הפנויה משכר מינימום* לחודש* למשרה אחת כאחוז מקו העוני	ההכנסה הפנויה משכר מינימום* לחודש* לשתי משרות כאחוז מקו העוני	ההכנסה הפנויה משכר מינימום* לחודש* למשרה אחת וחצי כאחוז מקו העוני	ההכנסה הפנויה משכר מינימום* לחודש* למשרה אחת כאחוז מקו העוני	פעמיים ההכנסה פנויה משכר ממוצע לחודש* כאחוז מקו העוני
יחיד	141	-	-	290	-
יחיד עם ילד	92	-	-	190	-
יחיד עם 2 ילדים	74	-	-	151	-
יחיד עם 3 ילדים	65	-	-	131	-
זוג	88	132	176	181	364
זוג עם ילד	69	103	136	140	282
זוג עם 2 ילדים	61	89	116	119	240
זוג עם 3 ילדים	55	79	102	105	208
זוג עם 4 ילדים	51	72	93	95	186
זוג עם 5 ילדים	48	66	85	87	168

\* מחושבת כסכום של שכר מינימום או שכר ממוצע ל-2012 בתוספת גודל קצבת ילדים בניכוי תשלומי חובה. שכר המינימום הממוצע ברוטו ל-2012 הוערך בכ-4,120 והשכר הממוצע בכ-8,970 ₪ לחודש.

## 2. ממדי העוני ב-2012 והתפתחותם בשנים האחרונות

ב-2012 עמדה תחולת העוני של משפחות על 19.4% (לוח 4). תחולת העוני של נפשות עמדה על 23.5% ואילו שיעור הילדים המתגוררים במשפחות העניות עמד על כשליש – 33.7%. על אף הקושי להשוות כאמור מול שנים קודמות, במדדי תחולת העוני הכלליות של המשפחות, הנפשות והילדים, חלה בהם התמתנות מסוימת אך יחד עם זאת הם לא נבדלים באופן מהותי מהשיעורים ששררו בשנים האחרונות (בעיקר מאז 2004).

ב-2012 היו בישראל 439,500 משפחות עניות, שבהן חיו 1,754,700 נפשות, בהן 817,200 ילדים.

לוח 4: תחולת העוני (אחוזים ומספרים מוחלטים), 2012-2011

שיעור הירידה בתחולת העוני לאחר תשלומי העברה ומיסים ישירים	לאחר תשלומי העברה ומיסים ישירים	לפני תשלומי העברה ומיסים ישירים	
<b>2012</b>			
36.0	19.4	30.3	<b>משפחות</b>
25.2	23.5	31.4	<b>נפשות</b>
13.6	33.7	39.0	<b>ילדים</b>
<b>2011</b>			
39.3	19.9	32.8	<b>משפחות</b>
26.4	24.8	33.7	<b>נפשות</b>
15.1	35.6	41.9	<b>ילדים</b>

מספר שחולץ מהעוני תשלומי העברה לאחר ומיסים ישירים	לאחר תשלומי העברה ומיסים ישירים	לפני תשלומי העברה ומיסים ישירים	
<b>2012</b>			
247,200	439,500	686,700	<b>משפחות</b>
591,000	1,754,700	2,345,700	<b>נפשות</b>
128,700	817,200	945,900	<b>ילדים</b>
<b>2011</b>			
285,800	442,200	728,000	<b>משפחות</b>
660,500	1,838,600	2,499,100	<b>נפשות</b>
153,700	860,900	1,014,600	<b>ילדים</b>

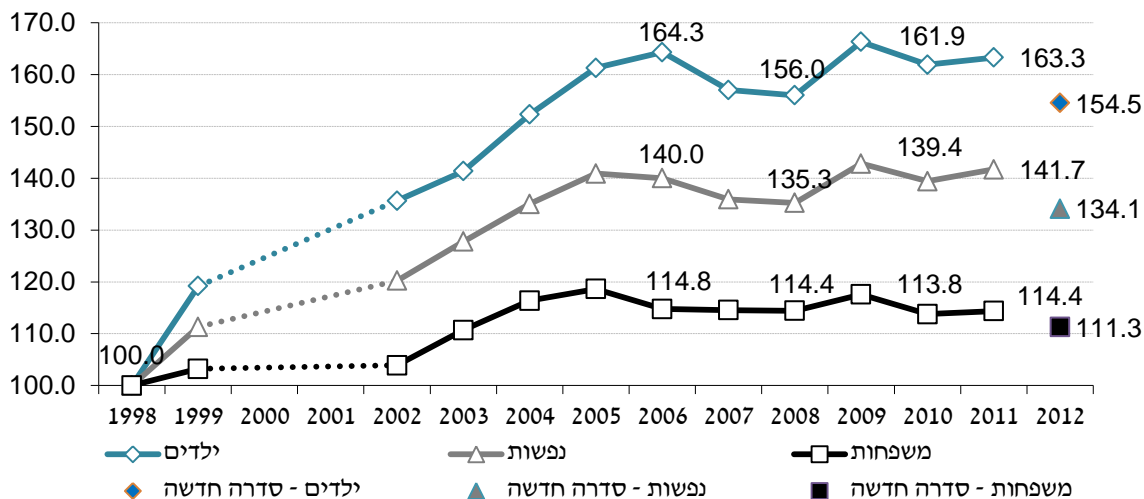
תרשים 1 מראה את התפתחות תחולת העוני של משפחות, נפשות, ילדים ותרשים 6 מראה את אותה תמונה לגבי קשישים בשנים 1998 עד 2012. העלייה החדה מ-2002 ל-2004 דווחה רבות בדוחות קודמים. לאחר מכן יש היפרדות בין המדדים הכלליים ומדד העוני של ילדים מתד לבין העוני בקרב זקנים. לגבי השינוי ב-2012 תמונת מצב זו מתהפכת: עולה השאלה האם אכן חלה הרעה יחסית השנה של אוכלוסיית הזקנים מול הצעירים (ומשפחות לרוב צעירות). גורמים שפעלו ב-2012 עשויים לשפוך אור על התפתחות זו: 2012 היא השנה הראשונה שבה לא הוגדלו קצבאות הזקנה באמצעות חקיקה (היא כמובן נשמרה בגובהה הריאלי בהתאם לכללי העדכון של כל הקצבאות). 2012 הייתה גם השנה הראשונה שבה שולם מענק העבודה ברמה כלל ארצית. לפי הערכות של רשות המיסים ושל בנק ישראל נהנים ממנו כ-370,000 שכירים במשק.<sup>17</sup> כ-75% מהם

<sup>17</sup> ר' על כך הודעה של בנק ישראל מדצמבר 2013.

<http://www.boi.org.il/he/NewsAndPublications/PressReleases/Pages/04-12-2013-NegTaxIncom.aspx>

משתייכים לחמישון התחתון, דהיינו בעיקר לאוכלוסייה העניה. זה גם יכול להסביר לפחות חלק מהתופעה של ירידה בממדי העוני בקרב ילדים.

**תרשים 1: תחולת העוני של משפחות, נפשות וילדים, 2012-1998 (100.0 = 1998)**



לוח 5 להלן מרכז את ממצאי העוני בקרב משפחות, נפשות וילדים בכלל האוכלוסייה לפי מדדים נבחרים, בשנים 1999 ו-2002 עד 2012, ותרשים 2 לאחריו מציג את תחולת העוני של נפשות, עומק העוני (יחס פער ההכנסות) והמדד לחומרת העוני (FGT).

באופן כללי המדדים המתקבלים על פי סקר הוצאות 2012 נמוכים בדרך כלל מהמדדים שחושבו מסקר ההכנסות המשולב בשנים האחרונות. בייחוד מתקבלים הבדלים במדדים לחומרת העוני ומדד SEN, המושפע מההבדלים בגודלו של מדד גייני של העניים. להערכתנו השינויים בגודל המדגם, שיטות הפקידה, הרכב המדגם ועוד מסבירים חלק משינויים אלה בהתפלגות ההכנסות של משקי הבית ובשיעורי העוני שלהן. כאמור לעיל אין לנו בשלב זה אינדיקציה טובה להכריע לגבי עוצמת ההשפעות של התהליכים בין שני הגורמים – השינויים בשיטת עריכת הסקר והשינויים הכלכליים.

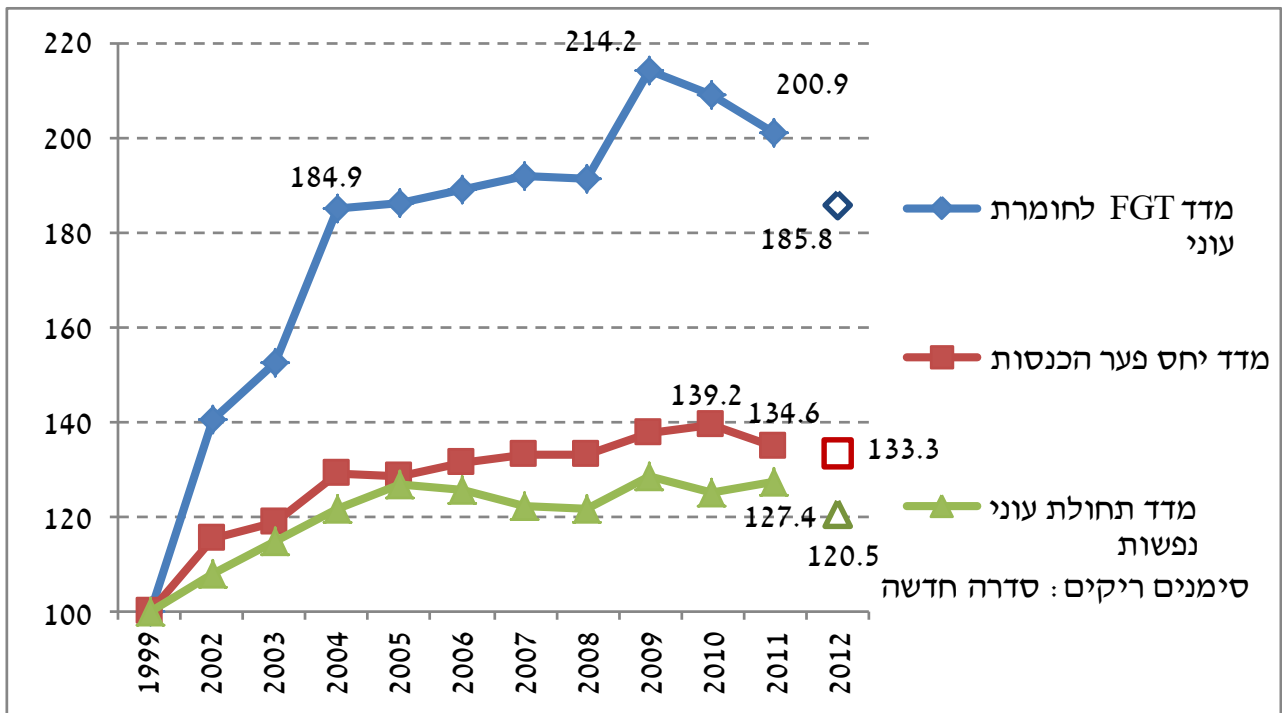


לוח 5: ממדי העוני לפי מדדים נבחרים, 1999-2012

המדד	1999	2002	2003	2004	2005	2006	2007	2008	2009	2010	2011	2012
תחולת העוני של משפחות	18.0%	18.1%	19.3%	20.3%	20.6%	20.0%	19.9%	19.9%	20.5%	19.8%	19.9%	19.4%
תחולת העוני של נפשות	19.5%	21.0%	22.4%	23.6%	24.7%	24.5%	23.8%	23.7%	25.0%	24.4%	24.8%	23.5%
תחולת העוני של ילדים	26.0%	29.6%	30.8%	33.2%	35.2%	35.8%	34.2%	34.0%	36.3%	35.3%	35.6%	33.7%
תחולת העוני של קשישים	25.0%	19.0%	22.3%	25.1%	24.4%	21.5%	22.6%	22.7%	20.1%	19.6%	19.4%	22.7%
יחס פער ההכנסות	25.8%	29.7%	30.5%	33.3%	33.1%	33.8%	34.3%	34.2%	35.5%	35.9%	34.7%	34.4%
עומק העוני בש"ח*	₪ 431	₪ 496	₪ 512	₪ 574	₪ 592	₪ 632	₪ 670	₪ 665	₪ 696	₪ 728	₪ 706	₪ 775
מדד FGT לחומרת העוני	0.0218	0.0306	0.0332	0.0403	0.0406	0.0412	0.0418	0.0417	0.0467	0.0456	0.0438	0.0405
מדד ג'יני בקרב העניים	0.1525	0.1840	0.1858	0.2045	0.1953	0.1952	0.2045	0.2051	0.2134	0.2111	0.2030	0.1995
מדד SEN	0.0723	0.0897	0.0971	0.1108	0.1138	0.1145	0.1135	0.1129	0.1231	0.1204	0.1189	0.1114

\* מרחק בין קו העוני והכנסה ממוצעת של עניים לנפש תקנית במחירי 2012.

תרשים 2: מדדי חומרת העוני עוני נבחרים, 1999-2012 (100.0 = 1999)



יחס פער ההכנסות המבטא את עומק העוני של המשפחות (דהיינו את המרחק הממוצע של הכנסת העניים מקו העוני), עמד ב-2012 על 34.4%. מדד FGT, המשקף את חומרת העוני ומשלב את השפעת תחולת העוני עם עומק העוני תוך מתן משקל גבוה יותר לעניים יותר, ירד לעומת 2011 ועומד על 0.0405 ומדד SEN שהוא מדד המשלב את תחולת העוני, יחס פער העוני ומדד ג'יני של העניים – עמד על 0.1110 בשנת הדוח. בראייה ארוכת טווח ערכים אלה דומים במעט לאלה ששררו על בשנים 2007-2008 (ובדרך כלל עלו במעט בשנים שלאחר מכן, להוציא 2012).

### 3. השפעת התמיכות והמיסים הישירים על ממדי העוני

העצמאות הכלכלית של העניים באה לידי ביטוי במדידת העוני לפי ההכנסה הכלכלית - שיעור העניים לפני התערבות ממשלתית ישירה באמצעות מיסוי וקצבאות<sup>18</sup>. לוח 4 מראה כי תחולת העוני הנמדדות על פי ההכנסה הכלכלית, שמקורה בכוחות השוק (הכנסה מעבודה, מפנסיה ומהון), מגיעה ב-2012 ל-30.3% אצל משפחות, ל-31.4% אצל נפשות ול-39% אצל ילדים. דהיינו אילולא התערבות הממשלה באמצעות תשלומי העברה ומיסים ישירים היו תחולת העוני גבוהות יותר. בעקבות התערבות זו חולצו מעוני 36% מהמשפחות, כרבע מהנפשות וכ-14% מהילדים. המדד לעומק העוני מושפע אף יותר מהקצבאות והוא יורד בכ-40% בעקבותיהן.

על אף הפרוגרסיביות של מערכת מס הכנסה, תרומת המיסוי הישיר להפחתת העוני היא שלילית, מאחר שדמי ביטוח לאומי ודמי ביטוח בריאות משולמים על ידי כלל הציבור, לרבות מעוטי ההכנסה. המיסוי הישיר מעלה את תחולת העוני של משפחות, למשל, ב-7.7% ב-2012. לעומת התרומה הנקיה של תשלומי ההעברה להפחתת העוני (ללא המיסוי הישיר) המגיעה לכ-42%. פירוק התרומות של תשלומי ההעברה לסוגיהם – מביטוח לאומי, ממוסדות ממשלתיים אחרים וממשקי בית מעלה כי העברות של משקי בית ופרטים אחרים למשקי בית אחרים מפחיתות כ-7% מהעוני של משפחות, העברות של מוסדות ממשלתיים שאינם ביטוח לאומי מפחיתות עוד 6%, וקצבאות המוסד לביטוח לאומי מפחיתות כ-30% מתוך אותם 42%.

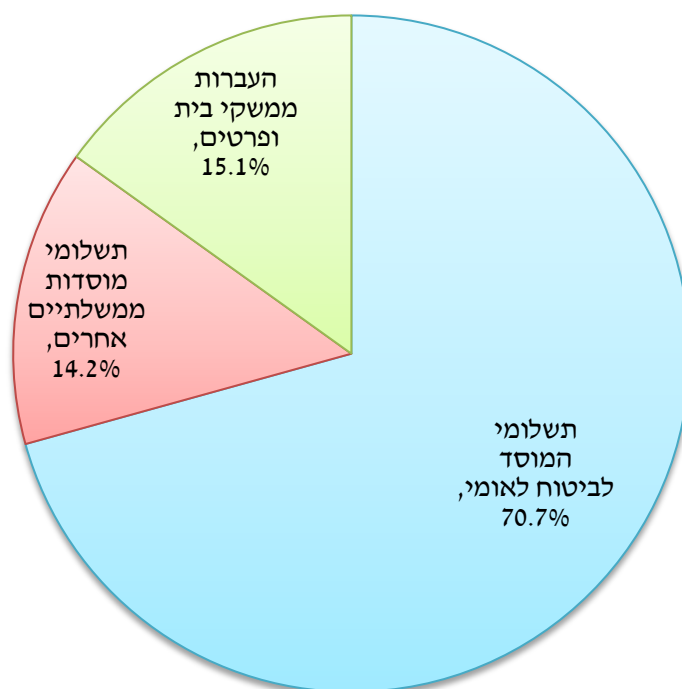
---

<sup>18</sup> הצגת הפער בתחולות העוני הכלכלי עם התחולות לאחר התערבות מחייבת זהירות בניתוח שכן השפעת המדיניות מוטת לפי הסתכלות זו כלפי מעלה: סביר להניח שאלמלא קיומה של מערכת תמיכות כספיות, הפרט היה נאלץ להתאמץ יותר להשיג הכנסות כלכליות ולכן תחולת העוני הכלכלי היתה כנראה נמוכה מזו שבפועל אם כי במקרה כזה זו היתה גם תחולת העוני האמיתית והיא הייתה גבוהה בהרבה מתחולת העוני של היום (לאחר מדיניות).

לוח 6: תחולות העוני לפי הגדרות הכנסה שונות, ותרומת המיסוי הישיר ותשלומי ההעברה לסוגיהם להפחתת העוני, ו-2011 ו-2012

שיעורי שינוי בתחולת העוני בעקבות התערבות הממשלה, משקי בית ופרטים						תחולות העוני							
לאחר העברות ממשקי בית ופרטים בלבד	לאחר תשלומים ממוסדות ממשלתיים (ללא בט"ל) בלבד	לאחר תשלומי ביטוח לאומי בלבד	לאחר תשלומי העברה בלבד	לאחר תשלומי העברה ומיסים ישירים	לאחר תשלומי חובה בלבד	לאחר תשלומי העברה ומיסים ישירים	לאחר העברות ממשקי בית ופרטים בלבד	לאחר תשלומים ממוסדות ממשלתיים (ללא בט"ל) בלבד	לאחר תשלומי ביטוח לאומי בלבד	לאחר תשלומי העברה בלבד	לאחר תשלומי חובה בלבד	לפני תשלומי העברה ותשלומי חובה	
													<b>2012</b>
-6.6	-6.2	-30.9	-42.4	-36.0	7.7	19.4%	28.3%	28.4%	20.9%	17.4%	32.8%	30.3%	תחולת העוני משפחות
-4.5	-4.5	-24.8	-33.1	-25.2	9.4	23.5%	30.0%	30.0%	23.6%	21.0%	34.6%	31.4%	תחולת העוני נפשות
-3.3	-2.6	-14.4	-21.1	-13.6	8.4	33.7%	37.7%	38.0%	33.4%	30.8%	42.6%	39.0%	תחולת העוני ילדים
-4.0	-5.4	-32.8	-40.1	-39.0	-0.1	34.4%	54.0%	53.3%	37.8%	33.7%	56.2%	56.3%	יחס פער ההכנסות
-11.2	-13.4	-62.8	-73.8	-69.8	11.4	0.0405	0.1192	0.1162	0.0499	0.0351	0.1514	0.1342	FGT
													<b>2011</b>
-5.6	-5.4	-38.2	-47.2	-39.3	6.4	19.9%	30.9%	31.0%	20.3%	17.3%	35.0%	32.8%	תחולת העוני משפחות
-3.9	-3.6	-27.2	-34.1	-26.4	6.6	24.8%	32.4%	32.5%	24.5%	22.2%	36.1%	33.7%	תחולת העוני נפשות
-2.9	-2.0	-15.5	-21.5	-15.1	5.6	35.6%	40.7%	41.1%	35.4%	32.9%	44.4%	41.9%	תחולת העוני ילדים
-3.7	-6.4	-32.7	-41.4	-40.5	2.1	34.7%	56.2%	54.6%	39.2%	34.2%	59.6%	58.3%	יחס פער ההכנסות
-9.9	-13.7	-63.4	-75.2	-71.5	10.9	0.0438	0.1386	0.1327	0.0562	0.0381	0.1726	0.1538	FGT

### תרשים 3: משקל הקצבאות ותשלומי ההעברה לפי מקורם בצמצום תחולת העוני של משפחות



בתרשים 3 מוצגת ההשפעה של כל אחד מסוגי התמיכות הכספיות לחילוץ מעוני של המשפחות: משקלן של קצבאות הביטוח הלאומי, שהן עיקר תשלומי ההעברה, כ-71% מסך התרומה לצמצום העוני, ורכיבי התמיכה ממוסדות ממשלתיים אחרים ותמיכה ממשקי בית אחרים (הכוללים גם חלק מתשלומי המזונות) מהווים כל אחד עוד כ-15% מסך התרומה של תשלומי ההעברה. חלקה הכולל להפחתת העוני של הממשלה הרחבה (כולל הביטוח הלאומי) מהווה אפוא כ-85% מסך התרומה של תשלומי ההעברה לצמצום העוני של משפחות.<sup>19</sup>

תשלומי הקצבאות מהווים גורם משמעותי בצמצום העוני. התרשימים שלהלן מציגים את שיעור הירידה בתחולת העוני של משפחות בקרב קבוצות מקבלי הקצבאות השונות (תרשים 4). נתוני 2012 מורים שההשפעה הגדולה ביותר מיוחסת לקצבת אבטלה המחלצת כ-44% מעוני<sup>20</sup>. גם קצבאות הזקנה והשאריתם וקצבת נכות מצליחות לחלץ מעוני שיעור גבוה של משפחות (39% ו-

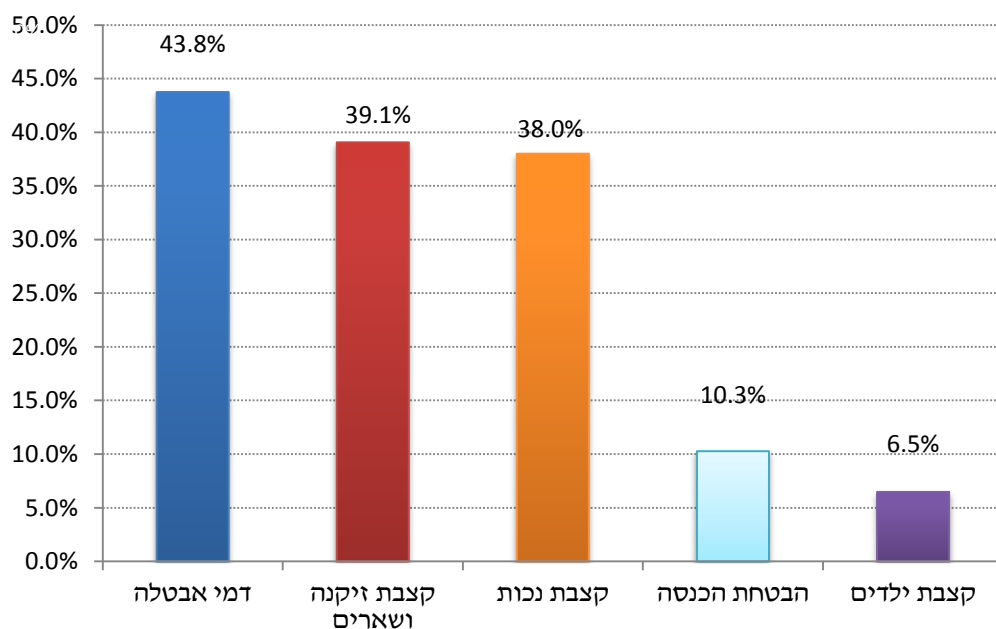
<sup>19</sup> ישנן העברות נוספות מהממשלה למשפחות, כגון קצבאות בעין, שאינן מובאות כאן בחשבון. כן ישנן תמיכות הניתנות לעסקים שונים במסגרת החוק לעידוד השקעות הון וחוקים אחרים, אשר פועלות להעלאת הרווחים וכתוצאה מכך גם להעלאת ההכנסות של משקי בית אחדים. הנהנים הם בעיקר בעשירון העשירי הגבוה ביותר ואולי אף של המאיונים הגבוהים ביותר. משרד האוצר אינו מפרסם מידע על חלוקת כספי ההטבות השונות לפי עשירונים או מאיונים על אף שמידע כזה חיוני לעיצוב המדיניות החברתית. על פי דוח מנהל הכנסות המדינה תקציב ההטבות של חוק עידוד השקעות הון מגיע לכ-5 מיליארדי ש"ח; השפעה חשובה נוספת שלא נלקחה בחשבון על אף חשיבותה היא השפעת הפטור ממס הכנסה על הכנסות מהון, בעיקר בתחומי קופות גמל וקרנות ההשתלמות. גם על כך לא מתפרסם מידע לגבי ההשפעה החלוקתית על אף שמדובר במיליארדים רבים – יותר מ-8 מיליארדי ש"ח. גם כאן הנהנים הם האוכלוסייה הלא-עניה ובעיקר העשירון העליון ובמידה הולכת וקטנה העשירונים התשיעי עד השישי. בסקר הנוכחי נעשה ניסיון לכמת חלק מהעברות אלה ואומדנים לגבי כך יופקו בהמשך.

<sup>20</sup> שיעור הנמוך במידה ניכרת מהשיעורים שחושבו לגבי סקרי הכנסות בעבר והגיעו לכ-55% - שינוי הנובע אף הוא מהשינוי המבני בסקר ולא משינוי אובייקטיבי כלשהו שארע ב-2012.

38% (בהתאמה). בקצבאות האחרות ההשפעה קטנה יותר, ובקצבאות הילדים היא מגיעה רק לכ-7%, בשל הרמה הנמוכה יחסית של הקצבה. השפעה זו צפויה להמשיך לקטון בשנה הבאה, עם הקיצוץ העמוק שבוצע ב-2013 בקצבאות הילדים.

ניתוח נוסף של היבט זה הוא בדיקת ההשפעה ב"סרגל אחיד" – דהיינו, מהי ההשפעה של כל 100 ₪ של קצבה (תרשים 4א) להפחתת ממדי העוני וניתן לראות כי סדר הגמלאות משתנה. ניתן לראות כי הוספת 100 ₪ לקצבה אפקטיבית בקצבת אבטלה המחליפה שכר ובקצבת הזיקנה והשארים יותר מאשר בהבטחת הכנסה וילדים. עם זאת ברור כי המשמעות התקציבית של 100 ₪ בקצבת ילדים למשל היא גבוהה בהרבה מאשר 100 ₪ בקצבת הבטחת הכנסה, לנוכח היותה של קצבת הבטחת הכנסה קצבה סלקטיבית הניתנת לשיעור נמוך יחסית של משפחות באוכלוסייה. עדיף להתייחס בקביעת המדיניות גם ליעילות הכלי (סוג הקצבה) יחסית לעלות התקציבית: יעילות זו מוגדרת כיחס בין היקף השגת התוצאה של יעד מסוים (למשל הפחתת היקף עוני או אי-שוויון) בתקציב נתון.<sup>21</sup> בנוסף, גמלה שעשויה להיות אפקטיבית בחילוף אנשים מעוני עשויה להיות פחות אפקטיבית בהפחתת עומק העוני או חומרתו. כך למשל ברור שמעמדה של קצבת הבטחת הכנסה ישתפר אם נבדוק את ההשפעה על עומק העוני וחומרתו, שכן אף אם גובה הקצבה אינו מאפשר לחלץ מעוני, עדיין הקצבה יעילה בהטבת מצבם של העניים.<sup>22</sup>

#### תרשים 4: שיעור הירידה בתחולת העוני של משפחות מקבלות קצבה לאחר תשלום הקצבה

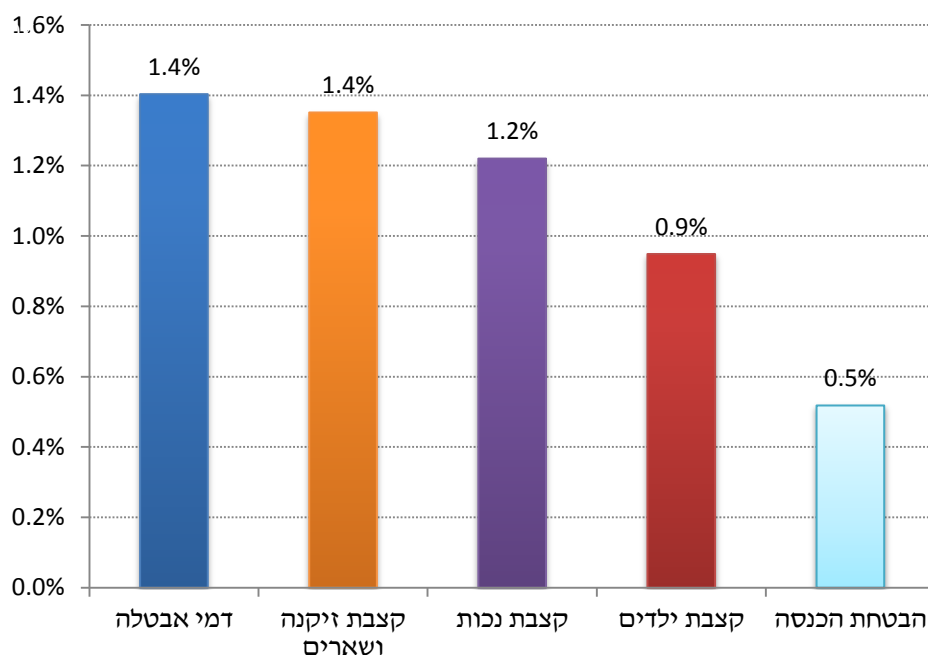


\* בתוך הטורים רשומים תחולות העוני של משפחות לפני ואחרי תשלום העברה ומיסים באותה קבוצת מקבלי הקצבה

<sup>21</sup> ר' דיון על כך בלוח 1, עמ' 44 בפרק א' של הסקירה השנתית 2011.

<sup>22</sup> להשוואה נרחבת ומפורטת יותר, המביאה בחשבון גם את המשמעות התקציבית של תוספת של סכום מסוים לכל קצבה על מדדים אחרים כדוגמת חומרת העוני, ראו בפרק 2 של הסקירה השנתית ל-2011 של המוסד לביטוח לאומי.

**תרשים 4: שיעור הירידה בתחולת העונני של משפחות בקרב מקבלי הקצבה על כל 100 ש של קצבה**



**4. ממדי העוני לפי קבוצות אוכלוסייה ואזורים גיאוגרפיים**

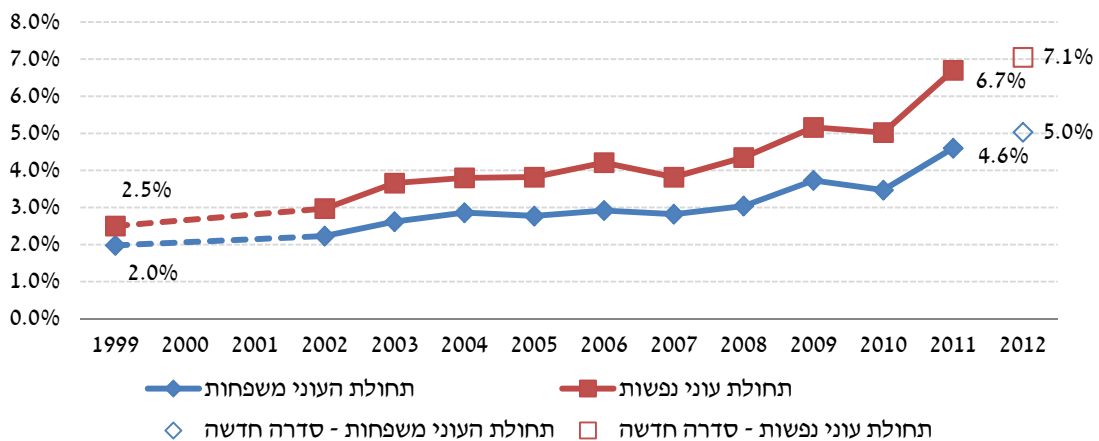
לוח 7 להלן מביא את ממדי העוני בחלוקה לפי מגדר לאורך שנים. בלוחות 8 עד 10 מובאים ממצאים נבחרים לפי קבוצות אוכלוסייה: לוח 8 מציג את תחולת העוני של משפחות לפי ההכנסה לפני ואחרי תשלומי העברה ותשלומי חובה, ואת השפעת מדיניות תשלומי העברה ותשלומי חובה על תחולת העוני בקבוצות אוכלוסייה שונות (לוחות דומים לפי נפשות ר' בנספח 3); לוח 9 מציג את חלקה של כל קבוצה בסך האוכלוסייה ובאוכלוסייה הענייה; ולוח 10 מביא מדדים נוספים להערכת ממדי העוני בקבוצות השונות כגון עומק העוני וחומרתו.

להלן הממצאים העיקריים העולים מלוחות אלה:

- במידה לפי ההכנסה הכלכלית תחולת העוני של **גברים** (נפשות בוגרות) **נמוכה מזו של נשים** (25.2% אצל גברים לעומת 30.1% אצל נשים ב-2012), ממצא המשקף את היתרון של גברים בשוק העבודה. לאחר התערבות הממשלה באמצעות מיסוי וקצבאות, תחולת העוני יורדת בשתי קבוצות המגדר והפער מצטמצם – תחולת העוני של גברים יורדת ל-17.3% ושל נשים ל-19.7%, וזאת מאחר שתרומת כלי המדיניות הללו לחילוף נשים מעוני גבוהה מזו שאצל הגברים.

- תחולת העוני של **המשפחות העובדות** לפני תשלומי העברה ומיסים מגיעה ל-19.7% ויורדת ל-13.7% במדידה לפי ההכנסה הפנויה. ההבדלים בין תחולת העוני של משקי בית שראשן שכיר לעומת משקי בית שראשן עצמאי הם זניחים. בהשוואה ארוכת טווח ממדי העוני בקרב אוכלוסיית המשפחות העובדות נמצאו במגמת עליה הדרגתית ומתמשכת. לשם השוואה, ב-1999 עמדה תחולת העוני של המשפחות העובדות על כמחצית מזו השוררת כיום – 7%. הצטרפותן של אוכלוסיות חלשות יחסית לשוק העבודה מגדילה אמנם את מעגל התעסוקה ושיעורי ההשתתפות אך היא גם פועלת להעלאת שיעורי העוני בקרב האוכלוסייה העובדת ומערערת יותר ויותר על ההנחה כי עבודה כשלעצמה מהווה ערובה לחילוץ מעוני.
- תחולת העוני בקרב **המשפחות עם שני מפרנסים** ויותר הגיעה ל-5% מהמשפחות ו-7% מהנפשות ב-2012. על אף הקושי להשוות את נתוני הסקרים, נתונים אלה ממשיכים בסך הכול את המגמה של עלייה הדרגתית לאורך השנים בממדי העוני גם בקרב משפחות שבהן שני בני הזוג יוצאים לעבוד ומערער יותר ויותר את ההבטחה שתעסוקה של שני בני הזוג מהווה ערובה לחילוץ מעוני.

#### תרשים 5: תחולת העוני של משפחות ונפשות במשפחות עם שני מפרנסים ויותר, 1999-2012



סביר להניח שבקרב המשפחות שבהן שני בני הזוג עובדים ובכל זאת לא נחלצים מעוני יש לא מעט משפחות הן בעלות מיומנויות מעטות או שהן הצטרפו לשוק העבודה לפני זמן קצר יחסית או לחילופין הן עובדות מעט שעות יחסית, כאשר הסיבה יכולה להיות לגבי חלק מהם שהם לא מצליחים למצוא משרה מלאה, בפרט באזורים עם אבטלה גבוהה. כידוע חלה בשנים האחרונות האצה ניכרת בהצטרפות של גברים חרדים, נשים ערביות וכן עולים מאתיופיה (נשים וגברים). חלק מהם עובדים בשכר נמוך, ולעיתים מתחת לשכר המינימום.<sup>23</sup> לבסוף יצויין כי חומרת העוני של משפחות אלה נמוכה ביותר. במילים אחרות הן צמודות מאוד לקו העוני, כך ששיפור מסוים בשכר עשוי להעביר אותם לקבוצת הלא-עניים.

<sup>23</sup> ר' סקירה שנתית 2010, פרק 2, עמ' 71 ואילך וכן גוטליב, אנדבלד והלר (יולי 2013) [http://www.btl.gov.il/Publications/more\\_publications/Documents/TziyutScharMinimum.pdf](http://www.btl.gov.il/Publications/more_publications/Documents/TziyutScharMinimum.pdf)

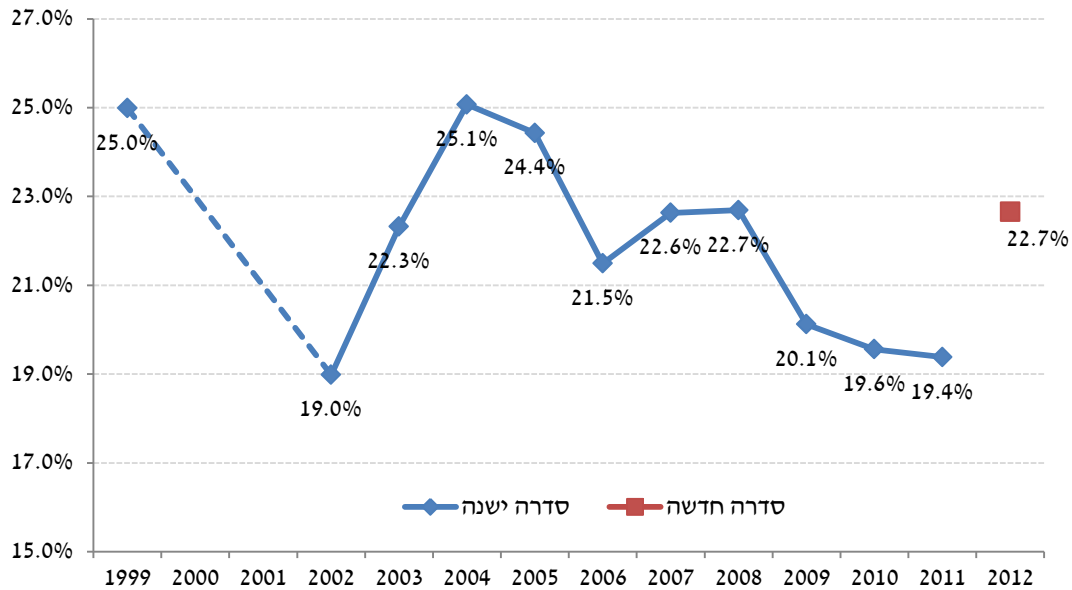
**תחולת העוני של הקשישים ב-2012 מגיעה ל-22.7%.** כפי שניתן לראות מתרשים 6, זהו שיעור גבוה ושינוי בהשוואה לירידה שאפינה קבוצה זו בשנים האחרונות, ובוודאי לאחר הירידה בעקבות השיפור ההדרגתי והמתמשך של מערך הקצבאות של הקשישים בישראל בשנים האחרונות.

עם זאת שנת 2012 היא השנה הראשונה שבה לא הוגדלו קצבאות הזקנה באמצעות חקיקה אלא שהקצבה רק עודכנה לעליית המחירים בדומה לכלל עדכוני הקצבאות. סיבה נוספת שעשויה להסביר את הקפיצה היא שרמת הקצבאות של קשישים, בפרט של מי שעבדו לפני הגעתם לגיל זקנה, גבוהה יחסית לקו העוני המתאים, בהשוואה לרמתן של קצבאות אחרות יחסית לקו העוני הרלוונטי שלהן, זאת בין היתר אם מצרפים לקצבה הבסיסית גם את תוספת הוותק ואת קצבת השלמת ההכנסה (מי שזכאי לה). לכן לא מעט קשישים גם אם הם עניים ממוקמים יחסית קרוב לקו העוני או במילים אחרות חומרת העוני שלהם פחותה משמעותית מזו של קבוצות אחרות. לוח 10 להלן מבהיר נקודה זו: חומרת העוני של קשישים הייתה ב-2012 כ-43% נמוכה מזו של משפחות עם ילדים, או כרבע מזו של משפחות עם 4 ויותר ילדים. בהשוואה למעוטי השכלה היא הייתה פחות משליש. לכן, ככל שהקשישים ממוקמים יותר סמוך מעל לקו העוני כך כל עלייה בו תגרום לקפיצה של תחולת העוני בקרב קשישים.

לרמת קצבאות הבטחת הכנסה תרומת תשלומי ההעברה והמיסים הישירים בקבוצת אוכלוסייה זו היא הגבוהה ביותר, ומגיעה לכ-55% הנחלצים מעוני בעקבותיהם. יצויין ש-2012 היא השנה הראשונה שבה הקצבאות רק עודכנו בשינוי במדד המחירים המתאים ולא הוגדלו באמצעות חקיקה (כמו בשנים 2009 עד 2011). במשק צומח שבו מצבם של משפחות צעירות כנראה השתפר (כאמור לעיל לראשונה שולם מענק העבודה באופן כלל ארצי) בהחלט ייתכן שמצבם היחסי של הזקנים הורע. יחד עם זאת, כפי שהובהר לעיל קשה השנה להפריד בין השפעת השינויים בגורמי העוני לבין השפעת השינויים בשיטת עריכת הסקר. לכן יש להתייחס במשנה זהירות לתוצאה זו.



### תרשים 6: תחולת העוני של משפחות קשישים, 1999-2012



- תחולת העוני של **משפחות ערביות** נותרה ברמה גבוהה והיא עומדת על 54.3% ב-2012. האוכלוסייה הערבית, מהווה כ-37% מסך המשפחות העניות, אף שחלקן של משפחות אלה באוכלוסייה כולה נמוך בהרבה (13% לפי נתוני הסקר הנוכחי, שכאמור אינו כולל את האוכלוסייה הבדואית בדרום שלא נפקדה על ידי הלשכה המרכזית לסטטיסטיקה השנה). גם המדדים האחרים להערכת העוני, כמו עומק העוני וחומרתו, מצביעים על רמה גבוהה יותר של מצוקה בקרב האוכלוסייה הערבית בהשוואה לכלל האוכלוסייה הענייה. כך למשל המדד לחומרת העוני של אוכלוסייה זו מגיע ל-0.1230 וגבוה פי 3 מהמדד לכלל האוכלוסייה הענייה (העומד על 0.0405).

- תחולת העוני של **משפחות עם ילדים** המהוות למעלה ממחצית מסך המשפחות העניות, עמדה ב-2012 על 24.8%. בעוד שתחולת העוני של משפחות עם 1-3 ילדים נמוכה מהממוצע הארצי ומגיעה ל-18.5%, תחולת העוני של **משפחות גדולות** עם 4 ילדים ויותר מגיעות ל-56.6% (ולשני שלישים כאשר מתייחסים למשפחות גדולות יותר, עם 5 ילדים ומעלה). תרומת תשלומי ההעברה לחילוף של משפחות קטנות מעוני גבוהה בהרבה מזו של המשפחות הגדולות עם 4 ילדים ויותר – 24.6% בהשוואה ל-6.7% בלבד, וזאת בשל מבנה קצבאות הילדים וקצבאות הקיום אשר אינן מעניקות העדפה למשפחות גדולות ובמקרים רבים אף להיפך.

- תחולת העוני של אוכלוסיית החרדים<sup>24</sup> בישראל המאופיינת במשפחות גדולות רבות הגיעה בשנה זו ל-61.5% וחלקם באוכלוסייה הענייה עמד על כ-12% מהמשפחות – כמעט פי 3 מחלקם באוכלוסייה הכללית. מאחר שהזיהוי של משפחות חרדיות בסקר אינו ישיר, ממצאים אלה עשויים להיות נתונים לתנודתיות גבוהה.
- **תחולת העוני של משפחות חד-הוריות** עומדת על 29% ב-2012. תרומת תשלומי ההעברה והמיסוי הישיר במשפחות אלה גבוהה יחסית לשאר המשפחות עם ילדים: כ-36% ממשפחות אלה נחלצות מעוני הודות להם. גם המדדים לעומק העוני ולחומרת העוני גבוהים יותר אצל אוכלוסייה זו בהשוואה לכלל האוכלוסייה – עומק העוני שלהן מגיע לכ-37% (לעומת 34.4% בכלל האוכלוסייה) והמדד לחומרת העוני FGT ל-0.059 (בהשוואה ל-0.0405 בכלל האוכלוסייה).

**לוח 7: תחולת העוני של נפשות בוגרות\* בחלוקה לפי מין (אחוזים), 2012-1999**

שנה	גברים			נשים		
	שיעור הירידה בתחולת העוני כתוצאה מתשלומי העברה ומיסים	לאחר תשלומי העברה ומיסים	לפני תשלומי העברה ומיסים	שיעור הירידה בתחולת העוני כתוצאה מתשלומי העברה ומיסים	לאחר תשלומי העברה ומיסים	לפני תשלומי העברה ומיסים
1999	25.6	15.2	40.5	27.9	18.8	32.7
2002	27.0	16.2	40.0	26.3	17.6	33.1
2003	27.7	17.4	37.1	27.9	18.8	32.7
2004	27.6	18.0	34.7	26.7	18.2	31.8
2005	28.2	18.7	33.6	26.7	18.2	31.8
2006	26.8	18.2	32.2	26.7	18.2	31.8
2007	26.8	18.1	32.6	26.7	18.2	31.8
2008	26.3	17.6	33.1	26.7	18.2	31.8
2009	27.9	18.8	32.7	26.7	18.2	31.8
2010	26.7	18.2	31.8	26.7	18.2	31.8
2011	27.3	18.8	31.3	26.7	18.2	31.8
2012	25.2	17.3	31.2	26.4	19.9	31.3

\* נשים וגברים בגילאי 18 ומעלה.

- תחולת העוני של **עולים** שרשמה ירידות לאורך השנים מגיעה ב-2012 ל-17.3% - נמוכה מזו השוררת בכלל האוכלוסייה. תרומת תשלומי ההעברה לחילוץ מעוני גבוהה מאוד בקרב

<sup>24</sup> בסקרי הכנסות והוצאות משקי בית של הלמ"ס לא ניתן לאתר בצורה ישירה את המשפחות החרדיות בשל התנודתיות הרבה בנתונים השנתיים. נתוני תחולת העוני מוצגים כממוצע נע של שנתיים.

אוכלוסייה זו (החופפת בחלקה את אוכלוסיית הקשישים) והיא מגיעה לכמחצית מהם ב-2012.

- ב-2012 תחולת העוני של המשפחות בגיל העבודה שאינן עובדות הוסיפה "להוביל" את קבוצות האוכלוסייה המפורטות בלוחות והגיעה ל-66.1%. ללא תשלומי העברה ומיסוי ישיר היתה תחולת העוני של משפחות אלה 89.1% כך שתרומתם לחילוץ מעוני מגיעה לכרבע מהמשפחות באוכלוסייה הזו. על רקע הצטרפותן של משפחות כאלה לשוק העבודה עם הזמן הלך ופחת חלקן של משפחות אלו בקרב האוכלוסייה העניה על פני השנים – במקביל לעלייה בחלקן של המשפחות העובדות דהיינו כנראה שהצטרפותן לשוק העבודה בד"כ הותירה אותן עניות. משנת 1999, ותחולת העוני הגבוהה ממילא של משפחות אלה טיפסה משיעור של 64.5% לשיעור של כ-71% ב-2011, אולם השינויים המבניים בסקר הנוכחי מובילים לשיעורי עוני מעט נמוכים יותר, המגיעים כאמור לכ-66%. חומרת העוני של אוכלוסייה זו שנראה שאינה זוכה להתייחסות התואמת את חומרת מצבה היתה גבוהה ב-2012 כמעט פי 7 מזו של אוכלוסיית העניים הכללית (לוח 10). הסיבה לכך נעוצה באי ההשתתפות בשוק העבודה, בתחולתן הנמוכה יחסית של הקצבאות למינימום קיום וברמתן הנמוכה בהשוואה למינימום למחייה הולם כפי שהוא מתבטא בקו העוני, וכן ברמה הנמוכה של קצבאות הילדים.

לוח 8 : תחולת העוני של משפחות לפי קבוצות אוכלוסייה (אחוזים), 2011 ו-2012

שיעור הירידה בתחולת העוני לאחר תשלומי העברה ומיסים (אחוזים)	הכנסה לאחר תשלומי העברה ומיסים		הכנסה לפני תשלומי העברה ומיסים			
	2012	2011	2012	2011		
36.0	39.3	19.4	19.9	30.3	32.8	<b>סך כל האוכלוסייה</b>
45.5	49.4	14.1	14.2	25.9	28.1	יהודים
8.4	11.5	54.3	53.5	59.2	60.4	ערבים
55.1	64.4	22.7	19.4	50.5	54.4	קשישים*
50.1	59.6	17.3	16.3	34.8	40.4	עולים
21.8	18.8	53.2	54.3	68.0	66.9	חרדים**
18.7	18.7	24.8	26.8	30.5	32.9	<b>משפחות עם ילדים - סך הכול</b>
24.6	22.5	18.5	20.4	24.5	26.4	1-3 ילדים
6.7	11.2	56.6	56.7	60.7	63.8	4 ילדים ויותר
5.6	10.7	67.1	67.4	71.1	75.4	5 ילדים ויותר
35.8	35.2	29.0	30.8	45.1	47.5	משפחות חד הוריות
						<b>מצב תעסוקתי של ראש משק הבית:</b>
30.6	31.3	13.7	13.8	19.7	20.0	עובד
32.0	33.4	13.7	13.7	20.1	20.6	שכיר
19.2	12.6	13.4	14.0	16.5	16.0	עצמאי
25.8	21.8	66.1	70.7	89.1	90.4	לא עובד בגיל עבודה
31.7	31.6	24.6	25.9	36.0	37.8	מפרנס אחד
26.2	29.9	5.0	4.6	6.8	6.6	שני מפרנסים ויותר
						<b>קבוצות גיל של ראש משק הבית:</b>
30.4	29.8	22.4	25.4	32.2	36.2	עד 30
22.9	22.3	20.1	21.7	26.1	27.9	בגיל 31 – 45
30.3	29.6	14.1	15.1	20.2	21.5	בגיל 46 עד גיל הפנסיה
55.4	65.9	24.1	19.8	54.0	58.1	בגיל פרישה לפי חוק***
						<b>קבוצות השכלה של ראש משק הבית:</b>
34.7	38.0	45.2	44.2	69.1	71.3	עד 8 שנות לימוד
32.9	34.6	22.3	23.6	33.2	36.1	בין 9 ל-12 שנות לימוד
40.2	45.5	12.8	12.2	21.4	22.4	13 ומעלה שנות לימוד

\* בהתאם להגדרה שהייתה נהוגה עד כה : מגיל 60 לאשה ו-65 לגבר.

\*\* עקב תנודתיות מוצג ממוצע נע של שנתיים. הגדרת חרדים לפי עבודה של גוטליב-קושניר (2009).

\*\*\* ההגדרה הותאמה לגיל הפרישה מעבודה על פי חוק גיל הפרישה. לפיכך אוכלוסייה זו אינה קבועה, עד להשלמת תהליך העלאת גיל הפרישה.

לוח 9: חלקם של סוגי משפחות בכלל האוכלוסייה ובאוכלוסייה הענייה לפי מאפיינים דמוגרפיים ותעסוקתיים, 2011-2012

האוכלוסייה הענייה				כלל האוכלוסייה		
לאחר תשלומי העברה ומיסים ישירים		לפני תשלומי העברה ומיסים ישירים				
2012	2011	2012	2011	2012	2011	
63.4	61.1	74.5	73.3	87.0	85.5	יהודים
36.6	38.9	25.5	26.7	13.0	14.5	ערבים
23.8	20.3	34.0	34.6	20.4	20.8	קשישים*
18.1	15.9	23.3	23.8	20.3	19.3	עולים
11.8	12.5	9.6	9.3	4.3	4.6	חרדים**
57.6	60.9	45.3	45.5	45.0	45.3	<b>משפחות עם ילדים - סך הכול</b>
35.8	38.4	30.4	30.1	37.5	37.4	1-3 ילדים
21.7	22.5	14.9	15.4	7.4	7.9	4 ילדים ויותר
12.3	12.4	8.3	8.4	3.5	3.7	5 ילדים ויותר
9.0	8.5	9.0	8.0	6.0	5.5	משפחות חד הוריות
						<b>מצב תעסוקתי של ראש משק הבית:</b>
56.0	52.9	51.7	46.7	79.4	76.5	עובד
49.0	45.9	46.1	41.9	69.3	66.6	שכיר
7.0	7.0	5.5	4.8	10.1	9.9	עצמאי
21.6	28.1	18.6	21.8	6.3	7.9	לא עובד בגיל עבודה
44.5	42.8	41.7	38.0	35.0	32.9	מפרנס אחד
11.5	10.1	10.0	8.7	44.4	43.6	שני מפרנסים ויותר
						<b>קבוצות גיל של ראש משק הבית:</b>
20.1	20.7	18.5	17.9	17.4	16.2	עד 30
35.9	37.5	29.8	29.3	34.5	34.4	בגיל 31 – 45
22.2	23.6	20.3	20.4	30.5	31.1	בגיל 46 עד גיל הפנסיה
21.8	18.2	31.4	32.4	17.6	18.3	בגיל פרישה לפי חוק***
						<b>קבוצות השכלה של ראש משק הבית:</b>
21.4	23.6	20.9	23.2	9.2	10.7	עד 8 שנות לימוד
43.7	44.7	41.7	41.5	38.0	37.7	בין 9 ל-12 שנות לימוד
35.0	31.7	37.4	35.3	52.9	51.6	13 ומעלה שנות לימוד

\* בהתאם להגדרה שהייתה נהוגה עד כה: מגיל 60 לאשה ו-65 לגבר.  
 \*\* עקב תנודתיות מוצג ממוצע נע של שנתיים. הגדרת חרדים לפי עבודה של גוטליב-קושניר (2009).  
 \*\*\* ההגדרה הותאמה לגיל הפרישה מעבודה על פי חוק גיל הפרישה. לפיכך אוכלוסייה זו אינה קבועה, עד להשלמת תהליך העלאת גיל הפרישה.

לוח 10: הערכת ממדי העוני בקבוצות אוכלוסייה שונות לפי מדדים נבחרים, 2011 ו-2012

מדד SEN		מדד FGT		יחס פער ההכנסות		
2012	2011	2012	2011	2012	2011	
0.111	0.119	0.0405	0.0438	34.4	34.7	סך כל האוכלוסייה
0.065	0.073	0.0215	0.0256	29.8	31.8	יהודים
0.306	0.295	0.1228	0.1146	39.6	37.8	ערבים
0.093	0.079	0.0297	0.0266	28.1	26.8	קשישים*
0.062	0.071	0.0184	0.0236	25.1	28.4	עולים
0.282	0.299	0.1032	0.1152	36.3	38.4	חרדים**
0.141	0.152	0.0519	0.0567	35.4	35.8	משפחות עם ילדים - סך הכול
0.085	0.101	0.0290	0.0373	31.4	33.5	1-3 ילדים
0.304	0.293	0.1201	0.1108	39.4	38.3	4 ילדים ויותר
0.360	0.341	0.1456	0.1291	40.6	38.8	5 ילדים ויותר
0.154	0.173	0.0590	0.0666	36.0	36.3	משפחות חד הוריות
						מצב תעסוקתי של ראש משק הבית:
0.076	0.076	0.0233	0.0229	29.2	28.7	עובד
0.073	0.075	0.0221	0.0221	28.7	28.3	שכיר
0.089	0.081	0.0311	0.0279	33.1	31.0	עצמאי
0.530	0.542	0.2763	0.2737	54.2	52.1	לא עובד בגיל עבודה
0.165	0.171	0.0529	0.0540	31.4	30.9	מפרנס אחד
0.023	0.020	0.0061	0.0047	22.3	20.8	שני מפרנסים ויותר
						קבוצות גיל של ראש משק הבית:
0.117	0.157	0.0413	0.0600	33.0	35.6	עד 30
0.129	0.137	0.0473	0.0497	35.1	35.1	בגיל 31 – 45
0.087	0.087	0.0338	0.0332	36.9	36.1	בגיל 46 עד גיל הפנסיה
0.096	0.076	0.0296	0.0242	27.2	24.7	בגיל פרישה לפי חוק***
						קבוצות השכלה של ראש משק הבית:
0.268	0.294	0.1017	0.1209	37.0	39.9	עד 8 שנות לימוד
0.131	0.137	0.0476	0.0486	34.2	33.5	בין 9 ל-12 שנות לימוד
0.072	0.072	0.0260	0.0261	33.2	33.2	13 שנות לימוד ויותר

\* מגיל 60 לאשה ו-65 לגבר.

\*\* עקב תנודתיות מוצג ממוצע נע של שנתיים. הגדרת חרדים לפי עבודה גוטליב-קושניר (2009).

\*\*\* ההגדרה הותאמה לגיל הפרישה מעבודה על פי חוק גיל הפרישה. לפיכך אוכלוסייה זו אינה קבועה, עד להשלמת תהליך העלאת גיל הפרישה.

לוח 11 מציג את ממדי העוני לפי מחוזות גיאוגרפיים בחלוקה לפי לאום<sup>25</sup>.

בדומה לשנים קודמות, **במחוז ירושלים** ממדי העוני כפי שהם מתבטאים בשיעור העניים ובחומרת העוני שלהם, היו הגבוהים ביותר ב-2012 הן לגבי ערבים והן לגבי יהודים (ולגבי ערבים בהפרש ניכר לעומת המחוז השני ברמת העוני, מחוז חיפה – 75% לעומת 52% בהתאמה). תחולת העוני של **ילדים** במחוז זה הגיעה ל- 59.4% (לעומת 49.4% במחוז הצפון, השני ברמת העוני של ילדים). מחוז המרכז מוסיף להיות המחוז בעל תחולת העוני הנמוכה ביותר – 9.9% ב-2012, ואחריו מחוז תל אביב שבו 12.3% מהמשפחות הן עניות.

הפער בין רמת העוני של משפחות ערביות ויהודיות בכלל הארץ מגיע לכמעט פי 4 לרעת האוכלוסייה הערבית. בחיפה הוא הגבוה ביותר (שיעור המשפחות העניות הערביות גבוה פי 4) ובירושלים מעט נמוך יותר (פי 3.5 בקירוב).

בכל המחוזות והלאומים ההכנסה רחוקה בשיעורים קרובים או נמוכים מהממוצע הארצי העומד על 34.4%, למעט מחוז ירושלים, שבו יחס פער ההכנסות הממוצע של העניים מגיע לכ-43% מקו העוני והמדד לחומרת העוני FGT גבוה פי 3 מאשר בממוצע הארצי – רחוק מכל מחוז אחר. המרחק בין שתי קבוצות הלאום מתבטא גם במדדים אלה. כך למשל עומק העוני של יהודים בירושלים מגיע לכ-34% שיעור קרוב לממוצע הארצי, ואילו של ערבים לכ-50% דהיינו הכנסתם של המשפחות הערביות בירושלים רחוקה בכ-50% מהכנסת קו העוני.

---

<sup>25</sup> למעט בתאים שבהם לא ניתן היה לחשב את המדדים השנה לנוכח אי פקידתם בסקר.

לוח 11: תחולת העוני לפי מחוז ודת, 2011 – 2012

2012					2011					
FGT	יחס פער ההכנסות	תחולת העוני			FGT	יחס פער ההכנסות	תחולת העוני			
		ילדים	נפשות	משפחות			ילדים	נפשות	משפחות	
0.041	34.4	33.7	23.5	19.4	0.044	34.7	35.6	24.8	19.9	סה"כ*
0.118	43.0	59.4	46.5	34.7	0.118	43.8	57.3	45.5	34.5	ירושלים
0.059	33.3	49.4	38.3	34.5	0.055	32.3	45.3	36.7	33.5	הצפון
0.031	31.9	29.4	21.4	19.5	0.029	29.1	33.7	23.2	19.9	חיפה
0.015	29.9	15.9	10.9	9.9	0.019	30.0	19.9	13.0	10.8	המרכז
0.021	30.4	23.7	14.1	12.3	0.022	31.4	24.3	14.5	12.2	תל אביב
0.025	29.5	24.7	18.4	18.8	0.044	34.0	37.4	25.9	21.5	הדרום
0.021	29.8	22.9	15.5	14.1	0.029	34.6	24.1	16.2	14.3	יהודים*
0.052	34.2	45.3	31.3	22.2	0.058	37.4	41.3	29.5	23.1	ירושלים
0.023	27.4	25.1	19.5	21.0	0.023	27.7	21.2	18.0	18.5	הצפון
0.014	26.9	13.1	11.2	13.1	0.015	25.9	18.5	13.4	13.9	חיפה
0.009	27.1	10.5	7.6	7.6	0.012	27.5	14.2	9.4	8.2	המרכז
0.020	30.2	23.5	14.0	12.3	0.023	31.7	24.4	14.4	12.0	תל אביב
0.025	29.4	24.1	18.2	18.7	0.031	32.1	26.4	19.3	18.6	הדרום
0.123	39.6	67.9	57.9	54.3	0.110	37.2	65.8	56.6	53.2	ערבים
0.243	49.9	82.2	75.3	74.8	0.245	48.9	85.0	79.5	73.8	ירושלים
0.089	35.0	64.3	53.8	51.1	0.080	33.5	58.9	51.0	49.4	הצפון
0.089	35.2	61.7	54.2	52.5	0.073	31.6	60.4	52.3	48.7	חיפה
-	-	-	-	-	-	-	-	-	-	המרכז
-	-	-	-	-	-	-	-	-	-	תל אביב
-	-	-	-	-	-	-	-	-	-	הדרום

\* כולל ישובים ביהודה ושומרון.



## 5. עוני מתמשך

האוכלוסייה הענייה אינה קבועה מתקופה לתקופה: חלק מהעניים נחלצים מעוני, חלק אחר מצטרפים לאוכלוסייה זו. קיים גם חלק בקרב העניים שהחיים בעוני אצלם הוא מצב מתמשך. בספרות המקצועית מקובל להתייחס להוצאה לתצרוכת כמושפעת בעיקר מההכנסה היציבה, להבדיל מהשינויים הזמניים בה<sup>26</sup>, לכן ההוצאה פחות תנודתית מההכנסה השוטפת. ההנחה היא כי בעת אובדן פתאומי של ההכנסה השוטפת (כמו למשל בשל כניסה לאבטלה), המשפחות ינסו לשמור על רמת חיים יציבה, ובטווח הקצר יגשרו על הפערים באמצעות חסכוניות, הלוואות וכד'. לכן אין זה סותר את ההיגיון הכלכלי שאנו מוצאים עניים רבים שהוצאת התצרוכת שלהם גבוהה מהכנסתם. הדבר מצביע על השתייכותן של משפחות אלה לעניים הזמניים. לעומת זאת, משפחה שמעריכה שמצבה הכלכלי הורע באופן מתמיד, תיאלץ לצמצם את הוצאת הצריכה כך שלא תחרוג מהכנסותיה.

לנוכח העדרו של בסיס נתונים מהסוג של סקרי מעקב בארץ, המאפשרים לעקוב אחר אותן משפחות כדי למדוד עוני מתמשך ("פרמננטי") בקרבן, המלצה 2(א) של "דוח הצוות לפיתוח מדדי עוני נוספים"<sup>27</sup> הציעה להתייחס אל המדד הבא כאל מדד של עוני מתמשך (פרמננטי): משפחה מסוימת תוגדר כענייה באופן מתמשך אם הן הכנסתה והן הוצאתה לתצרוכת הן מתחת לקו העוני.

לוח 12 מציג את הפרופורציה של המשפחות והנפשות העניות, לפי ההגדרה של עוני מתמשך, מסך המשפחות העניות. כללית ניתן לקבוע על פי הממצאים כי כשני שלישים של המשפחות העניות סובלות מעוני מתמשך (ושליש נוסף מעוני זמני באופיו, כגון בעקבות אבטלה של אחד המפרנסים וכד'). בכך הנתונים אינם שונים מנתוני השנה הקודמת. עם זאת שיעור העניים באופן מתמשך נבדל בין קבוצות האוכלוסייה השונות, וכך למשל שיעור המשפחות הסובלות מעוני מתמשך בקבוצת המשפחות עם שני מפרנסים מגיע ל-56% מסך המשפחות העניות, בעוד ששיעורן בקבוצות שרמת העוני בקרבן גבוהה יחסית (חרדים, משפחות גדולות, משפחות ללא מפרנס בגיל העבודה ובעלי השכלה נמוכה) – מגיע עד 80% - ומראה שרוב ברור של המשפחות העניות בקבוצות אלה מאופיינות בעוני מתמשך ולא רק זמני.

<sup>26</sup> על פי תורת ההכנסה הפרמננטית של הכלכלן מילטון פרידמן משפחה נוטה לשנות את תצרוכתה השוטפת בעקבות שינויים יציבים בהכנסה ואילו שינויים זמניים בהכנסה נוטים להגדיל בעיקר את החיסכון ואת רכישת המוצרים בני קיימא.

<sup>27</sup> הוועדה בראשות פרופ' שלמה יצחקי שהיו חברים בה נציגי משרדים שונים ובהם נציגי הביטוח הלאומי והגישה את המלצותיה ב-2008. דוח הוועדה מפורסם באתר הלמ"ס.

יצוין שבחינת הנתונים על פני זמן מראה כי קיימת תנועתיות רבה יחסית במדידת חלקן של המשפחות המקיימות את התנאי לצורך הגדרתן כעניות באופן מתמשך, וכאשר יורדים לקבוצת אוכלוסייה ספציפית התנועתיות גדלה אף יותר, כפי שמראה תרשים 7.

**לוח 12: אומדן לעוני מתמשך – משקל המשפחות והנפשות בסך העניים שהוצאותיהן הכספיות לנפש תקנית מתחת לקו העוני (אחוזים) 2011 ו-2012**

נפשות		משפחות		קבוצות אוכלוסייה
2012	2011	2012	2011	
65	66	62	63	<b>סך כל האוכלוסייה</b>
65	69	60	64	יהודים
66	63	64	59	ערבים
67	74	66	67	קשישים*
63	70	62	67	עולים
80	79	78	76	חרדים**
67	68	64	64	<b>משפחות עם ילדים - סך הכול</b>
62	56	60	55	1-3 ילדים
72	79	71	79	4 ילדים ויותר
79	75	78	74	5 ילדים ויותר
63	69	60	67	משפחות חד הוריות
				<b>מצב תעסוקתי של ראש משק הבית:</b>
61	65	57	59	עובד
63	66	58	59	שכיר
48	45	44	41	עצמאי
77	71	69	67	לא עובד בגיל עבודה
63	66	58	61	מפרנס אחד
56	60	53	53	שני מפרנסים ויותר
				<b>קבוצות גיל של ראש משק הבית:</b>
67	56	59	48	עד 30
67	70	63	68	בגיל 31 - 45
59	62	56	60	בגיל 46 עד גיל הפנסיה
68	75	67	68	בגיל פרישה לפי חוק***
				<b>קבוצות השכלה של ראש משק הבית:</b>
75	72	72	68	עד 8 שנות לימוד
61	63	59	64	בין 9 ל-12 שנות לימוד
66	66	59	56	13 ומעלה שנות לימוד

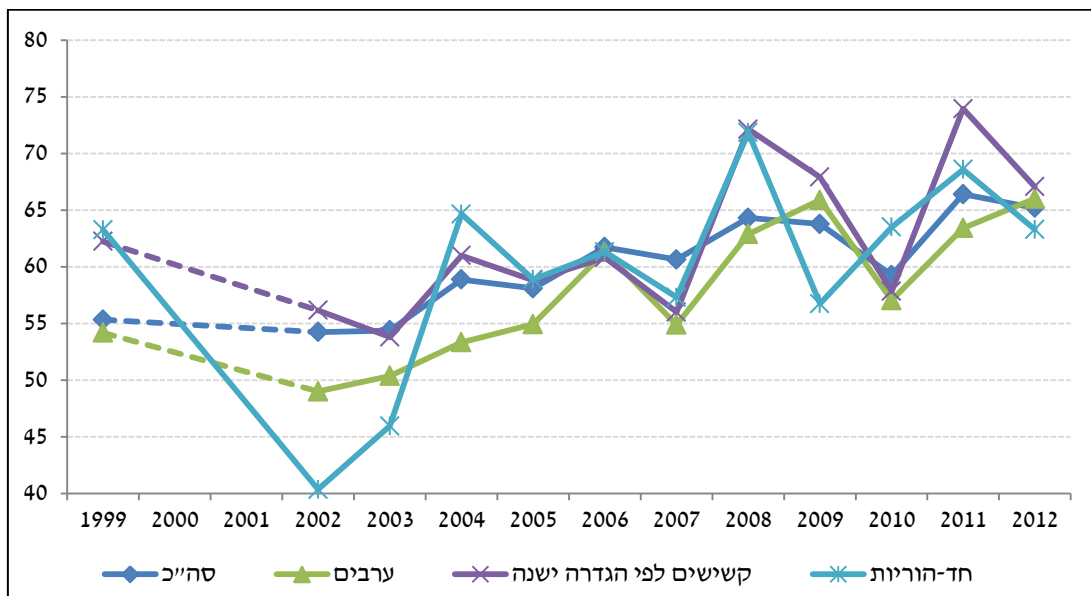
המקור: עיבודי מנהל המחקר והתכנון לסקרי הוצאות משק הבית של הלמ"ס לשנים המצויינות בלוח.

\* בהתאם להגדרה שהייתה נהוגה עד כה: מגיל 60 לאשה ו-65 לגבר.

\*\* עקב תנועתיות מוצג ממוצע נע של שנתיים. הגדרת חרדים לפי עבודה גוטליב-קושניר (2009).

\*\*\* ההגדרה הותאמה לגיל הפרישה מעבודה על פי חוק גיל הפרישה. לפיכך אוכלוסייה זו אינה קבועה, עד להשלמת תהליך העלאת גיל הפרישה.

**תרשים 7: שיעור הנפשות החיות בעוני מתמשך (מתוך כלל העניים)  
בכלל האוכלוסייה ובקבוצות נבחרות, 1999 - 2012**



**6. העוני והאי-שוויון בישראל בהשוואה בינלאומית**

שיטת חישוב ממדי העוני של ה-OECD דומה לשיטה שפותחה בביטוח הלאומי והנהוגה בישראל – שתייהן מגדירות את ההכנסה הכספית הפנויה החציונית כאינדיקטור הרלוונטי לרמת החיים ומגדירות את קו העוני כמחצית מכך. עם זאת שיטת התרגום של מספר הנפשות במשפחה למספר נפשות תקניות ("סולם השקילות") שונה. הביטוח הלאומי משתמש זה שנים רבות בסולם שקילות המבוסס על שיטת אנגל הותיקה אשר לפיה משפחות שגודלן שונה אך שיעור הוצאת המזון בסך ההוצאה לתצרוכת זהה- הן שקולות מבחינת רווחת המשפחה, ואילו סולם השקילות של ה-OECD מבוסס על השורש של גודל המשפחה<sup>28</sup> כאומדן למספר הנפשות התקניות שלה. הבדל נוסף נעוץ בכך שה-OECD מחשב את ההכנסה החציונית לפי נפשות ולא לפי משפחות, דבר שמוריד את קו העוני במקצת בהשוואה לחישוב של הביטוח הלאומי. כל אלה גורמים לכך שקווי העוני של ה-OECD אמנם גבוהים יותר, אך תחולת העוני הנגזרת מהם נמוכה מזו שלפי ההגדרה הישראלית באוכלוסייה הכללית.<sup>29</sup>

<sup>28</sup> כך למשל מספר הנפשות התקניות של משפחה בת 4 נפשות הוא 2, ושל משפחה בת 9 נפשות הוא 3 וכן הלאה. משמעות הדבר שהעוני בקרב משפחות גדולות, שכידוע נפוצות בישראל, נמוך יותר לפי שיטת חישוב ה-OECD ולהיפך לגבי משפחות קטנות, כגון קשישים ובודדים. תוצאות ראשוניות של מחקר בתהליך בנושא זה מצביע על כך שגישה שמניחה שוויון ברמת החיים של משפחות לפי סל צריכה שכולל מוצרים חיוניים נוספים למזון כגון דיוור, ביגוד והנעלה מביא לסולם שקילות דומה מאוד לזה המתקבל לפי שיטת ה-OECD.

<sup>29</sup> ה-OECD מחשב את ממדי העוני בשתי צורות נוספות: גם עבור 60%-1 ו-40% מההכנסה הכספית החציונית – ראו ספחים 7-9.

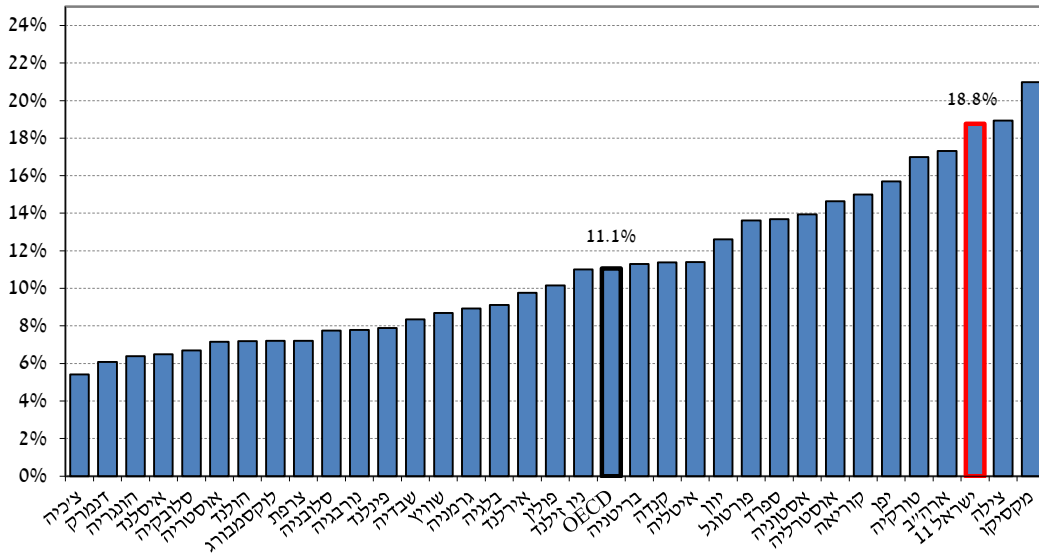
מקור הנתונים לחישובי העוני בכל מדינה הוא סקרי הכנסות או הוצאות, הנערכים בידי הלשכות המרכזיות לסטטיסטיקה במדינות השונות. חישובי ה-OECD לגבי ישראל מבוססים אפוא על אותם נתונים כמו חישובי הביטוח הלאומי.

תרשים 8 מצג את תחולת העוני של נפשות לפי 50% מחציון ההכנסה הכספית הפנויה לנפש תקנית, בסוף העשור הראשון של שנות ה-2000 (כלומר סביב 2010), במדינות ה-OECD. תרשים 8 שאחריו מצג את מדד גייני לאי-שוויון בהכנסה הפנויה בין אותן מדינות באותה תקופה. הנתונים המעודכנים יותר (עד לשנה שעברה הנתונים התייחסו לאמצע שנות האלפיים ולא לסופן) מצביעים על כך שממדי העוני כפי שהם מחושבים על פי סקר הוצאות 2012 שלראשונה השנה נערכו חישובי העוני על פיו (לעומת התבססות על סקרי הכנסות בעבר), מביא להפחתה מסוימת בתחולת העוני בהשוואה בינלאומית (שאינן לייחס אותה לשינויים "אמיתיים" כלשהם שהתרחשו ב-2012 אלא כאמור לשינויים במבנה הסקר ובמתודולוגיה שלו). תחולת העוני של נפשות מגיעה על פי נתונים אלה ל-18.8% ב-2012, ומציבה את ישראל עמודה אחת שמאלה מהשנה הקודמת – אחרי צ'ילה (שבה תחולת העוני דומה מאוד לישראל - 18.9%) ובמרחק גבוה יותר ממקסיקו, שבה שיעורי העוני הם הגבוהים ביותר (כ-21%). גם בתחום האי-שוויון (מדד גייני) ישראל ממשיכה כבשנים הקודמות להיות מוצבת במקום גבוה יחסית, נמוכה רק מצ'ילה (שהצטרפה לאחרונה לארגון), מקסיקו, טורקיה וארה"ב.

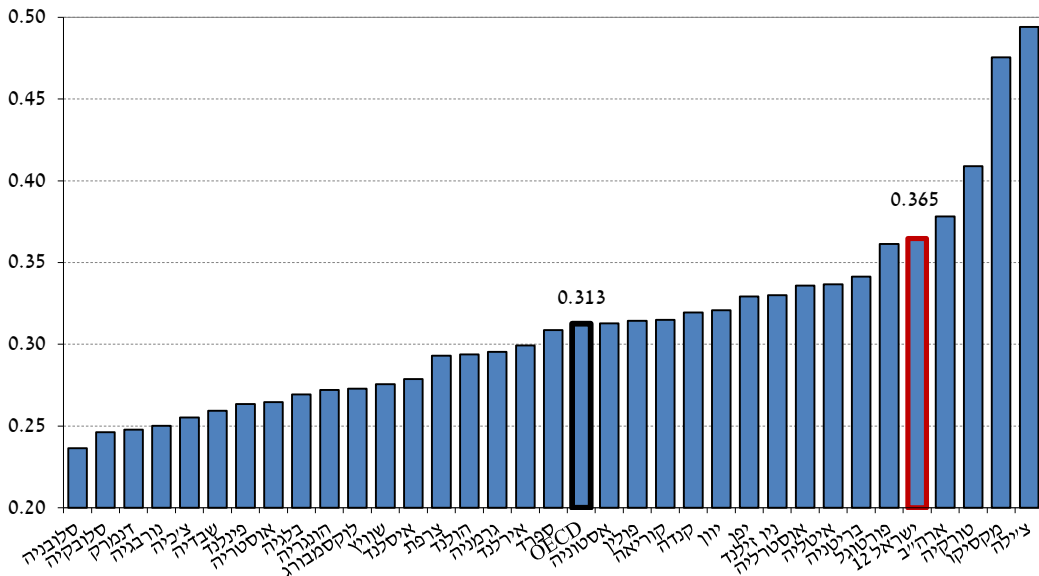
לוח 13 מצג את תחולת העוני של משפחות, נפשות וילדים כאשר קו העוני מחושב לפי גישת ה-OECD, לקבוצות אוכלוסייה שונות. הנתונים לשנים מוקדמות יותר ולשיעורים של 40% מהחציון ולפי 60% ממנו (כמקובל באיחוד האירופי) מהחציון מוצגים בנספחים 7 ו-8.

המגמות הכלליות בניתוח לפי קבוצות אוכלוסייה נותרות בעינן גם בחישוב לפי הסקר הנוכחי אם כי תחולת העוני של משפחות, נפשות ובעיקר ילדים נמוכות מאלה שחושבו על פי סקרי הכנסות של השנים האחרונות. כך, תחולת העוני של ילדים ב-2012 עומדת על 25.7% (לעומת 28% על פי סקר הכנסות של 2011). גם חישוב זה מניב שקבוצות האוכלוסייה העניות ביותר באופן יחסי הן המשפחות הערביות והמשפחות הגדולות (החופפות במידה מסוימת זו את זו), משפחות שראשן בעל השכלה נמוכה במיוחד (עד 8 שנות לימוד) ומשפחות שראשן אינו עובד בגיל העבודה. במשפחות המתאפיינות במספר נפשות שונה מהמוצע, כגון קשישים או משפחות עם ילדים, שיעורי העוני משתנים מאוד בהשוואה לגישה הקיימת, שכן סולם השקילות מעניק יתרון רב יותר למשפחות הגדולות בהשוואה לסולם השקילות שנעשה בו שימוש בגישה הקיימת. כך למשל תחולת העוני במשפחות גדולות, משפחות ערביות ומשפחות חרדיות יורדת מתחת למחצית, לעומת שיעורים של בין 50% ל-60% שמניבה הגישה הקיימת. לעומת זאת שיעור העוני של משפחות קשישים גבוה בכ-2 נקודות אחוז לעומת זה שמניבה השיטה הקיימת והוא מגיע ל-24.2%.

תרשים א8: שיעורי עוני בקרב נפשות (50% מחציון ההכנסה), מדינות OECD וישראל, סוף שנות האלפיים (ישראל 2012)



תרשים א8: מדד ג'יני לאי השוויון בהכנסה הפנויה לנפש תקנית, מדינות OECD וישראל, סוף שנות האלפיים (ישראל 2012)



מקור: OECD, Society at a glance 2011 ועיבודי מנהל המחקר והתכנון

**לוח 13: תחולת העוני של משפחות, נפשות וילדים בקבוצות אוכלוסייה נבחרות לפי הגדרת ה-OECD, 2011 ו-2012**

2012			2011			
ילדים	נפשות	משפחות	ילדים	נפשות	משפחות	
25.7	18.8	17.4	28.0	20.6	19.0	<b>כלל האוכלוסייה</b>
15.7	12.0	13.1	18.1	13.5	14.3	יהודים
57.5	47.9	46.0	55.0	48.3	46.5	ערבים
-	23.6	24.2	-	23.3	25.3	קשישים*
17.9	14.0	16.9	20.5	16.0	19.1	עולים
46.8	42.8	40.2	50.1	46.6	45.0	חרדים**
25.7	22.1	19.3	28.0	24.4	21.3	<b>משפחות עם ילדים - סך הכול</b>
16.2	14.8	14.6	17.7	16.7	16.5	1-3 ילדים
44.0	43.7	42.7	46.6	45.8	44.3	4 ילדים ויותר
48.5	48.4	48.0	54.2	53.6	53.1	5 ילדים ויותר
32.1	26.4	26.1	34.3	29.3	27.1	משפחות חד הוריות
						<b>מצב תעסוקתי של ראש משק הבית:</b>
19.6	13.4	10.7	20.8	14.1	10.8	עובד
19.3	13.2	10.6	21.0	14.3	10.8	שכיר
21.4	15.0	11.0	19.4	13.2	10.8	עצמאי
84.6	75.7	68.1	87.0	79.6	72.0	לא עובד בגיל עבודה
43.0	30.7	20.6	45.3	32.4	21.8	מפרנס אחד
4.5	3.5	2.9	4.4	3.5	2.5	שני מפרנסים ויותר
						<b>קבוצות גיל של ראש משק הבית:</b>
29.6	18.8	18.9	37.4	25.4	22.7	עד 30
25.6	20.9	16.4	27.8	22.8	17.9	בגילאי 31 - 45
21.7	13.8	12.9	22.0	14.3	13.9	בגילאי 46 עד גיל הפנסיה
85.5	25.8	25.8	48.1	24.5	26.4	בגיל הפנסיה לפי חוק***
						<b>קבוצות השכלה של ראש משק הבית:</b>
68.1	47.9	44.0	68.8	50.1	46.1	עד 8 שנות לימוד
32.5	21.8	19.2	34.4	24.0	20.9	בין 9 ל-12 שנות לימוד
16.5	12.1	11.5	17.1	12.6	12.0	13 ומעלה שנות לימוד

\* בהתאם להגדרה שהייתה נהוגה עד כה: מגיל 60 לאשה ו-65 לגבר.  
 \*\* עקב תנודתיות מוצג ממוצע נע של שנתיים. הגדרת חרדים לפי עבודה גוטליב-קושניר (2009).  
 \*\*\* ההגדרה הותאמה לגיל הפרישה מעבודה על פי חוק גיל הפרישה. לפיכך אוכלוסייה זו אינה קבועה, עד להשלמת תהליך העלאת גיל הפרישה.

## 7. יעד העוני

כידוע, המועצה הלאומית לכלכלה גיבשה בשיתוף משרדי הממשלה הרלבנטיים יעד עוני שהממשלה אימצה והציבה לעצמה, ולפיו הכנסות המשפחות בחמישון התחתון יגדלו בין 2008 ל-2010 במוצע בקצב מהיר יותר ב-10% לפחות מקצב הגידול של התוצר לנפש, הכול במונחים ריאליים. אם התוצר לנפש יצמח בתקופה זו ב-10% (לצורך המחשה בלבד), היעד יושג אם ההכנסה המשפחתית ברוטו של המשפחות בחמישון התחתון תגדל ב-11% לפחות (דהיינו שיעור הצמיחה (10%) לנפש בתוספת (10%\*10%), דהיינו בתוספת נקודת אחוז אחת). בינתיים, במסגרת התקציב ל-2009 – 2010, נדחתה השגת היעד ל-2013.

מאז החליטה הממשלה להקפיא את יעד העוני ולמעשה הוא כבר אינו חלק מהמדיניות הכלכלית חברתית ונגזו גם מבחינה ציבורית. עם זאת מתוך החשיבות הרבה שיש לעצם קביעת יעדים לא רק בנושאים כלכליים כמו אינפלציה וגירעון אלא גם בנושאים חברתיים, נמשך בדוח זה לעקוב אחר השגת היעד שנקבע.

לוח 14 מציג סימולציה לאורך זמן של יעד העוני שנקבע מול השינויים בהכנסה המשפחתית ברוטו של החמישון התחתון, כנדרש על פי היעד הרשמי. לצורך השוואה מוצגים גם השינויים בהכנסה נטו לנפש תקנית באותו חמישון.

לוח 14: השינויים הריאליים ביעד העוני ובהכנסות החמישון התחתון\*, 2002 – 2012

השינוי הריאלי בהכנסות החמישון התחתון משנה לשנה			תמ"ג לנפש +10%	שנה
הכנסה נטו לנפש תקנית	הכנסה ברוטו לנפש תקנית	הכנסה ברוטו למשפחה**		
			-2.6	2002
-2.3	-2.8	-1.8	-0.3	2003
-1.6	-1.5	-1.8	3.3	2004
3.1	2.6	4.4	3.4	2005
4.8	4.1	5.4	4.1	2006
4.3	4.2	1.8	4.0	2007
-0.3	-0.6	-1.3	2.4	2008
-2.3	-2.1	1.2	-0.9	2009
3.5	3.5	3.9	3.2	2010
2.0	2.1	3.0	3.0	2011
(12.0	11.7	9.2	1.6)	2012

על פי הנתונים המוצגים בסקר הנוכחי יעד העוני הושג ב-2012 שכן רמת ההכנסה ברוטו למשפחה בחמישון התחתון עלתה לכאורה בכ-9%. הסבירות שההכנסה ברוטו למשפחה עלתה בשיעור כה רב אינה סבירה מאחר שגם רמת הריבית הנמוכה לא מרמזת על עלייה משמעותית בהכנסות מהון וגם לא הייתה העלאה של קצבאות ב-2012. אמנם לפי השוואת הסקר של 2012 לסקר ההוצאות של 2011 העליות מתונות ולכן סבירות יותר אך הן עדיין גבוהות מדי וקשה

להסביר אותן. לנוכח הקושי להפריד בין ההשפעות הכלכליות-חברתיות לבין השבר בנתונים עקב השינוי בעריכת הסקר עדיף להתייחס השנה לחישובים הללו במשנה זהירות.



### III. ממדי האי-שוויון

#### 1. האי-שוויון ב-2012 ובשנים האחרונות

לוח 15 מציג את מדדי ג'יני לאי-שוויון בהכנסה הכלכלית ובהכנסה הפנויה לאורך זמן. כאמור הערכים של המדד מחושבים על פי סקרי הכנסות עד ל-2011 ולפי סקר הוצאות משקי בית ב-2012. על אף השינויים המהותיים בבסיסי הנתונים מדדי ג'יני לאי-שוויון בהכנסות אינם שונים בהרבה מאלה ששררו בשנים האחרונות. המדד לפי ההכנסה הכלכלית לנפש תקנית מגיע ב-2012 ל-0.4885 וזה הנמדד לפי ההכנסה הפנויה ל-0.3767 – דהיינו נמוך ב-23% - ערך המבטא את תרומת תשלומי ההעברה והמיסים הישירים לצמצום האי-שוויון.

המתווה של הפחתת האי-שוויון, בעיקר של ההכנסה הכלכלית (שמקורה בכוחות השוק) לאורך השנים האחרונות, נמשך גם ב-2012. בראייה ארוכת טווח – מאז 1999 עלה המדד לאי-שוויון בהכנסה הפנויה לנפש תקנית בשיעור של 4.9% ובמקביל ירד האי-שוויון לפי ההכנסה הכלכלית בשיעור מצטבר של 5.5% באותה התקופה.

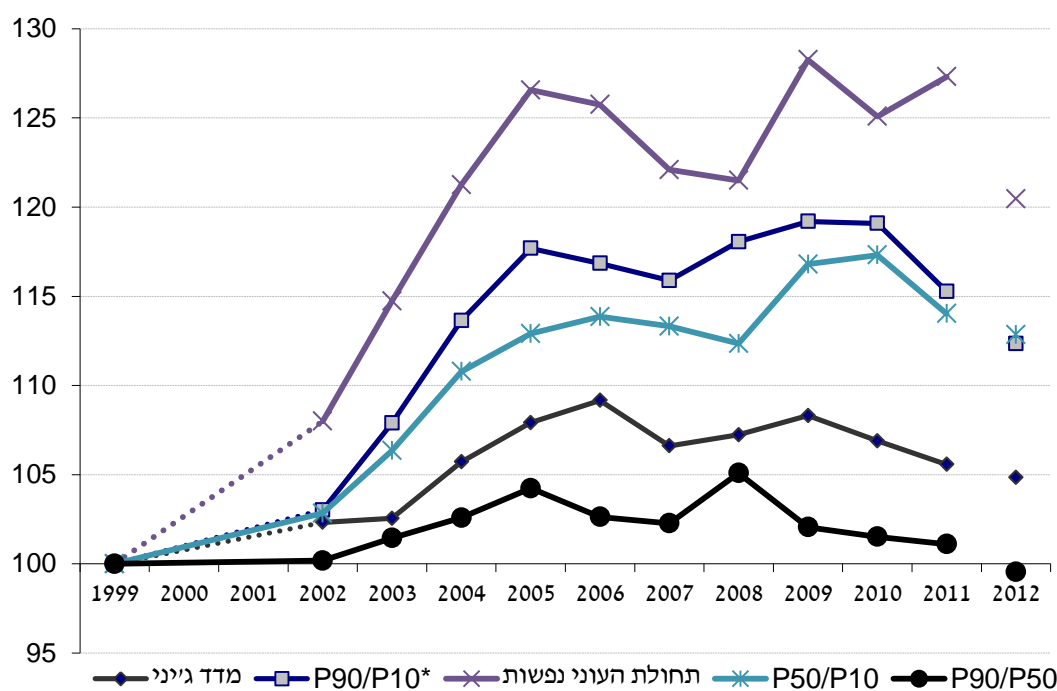
#### לוח 15: מדד ג'יני לאי שוויון בהתחלקות ההכנסות באוכלוסייה, 2012-1999

שנה	לפני תשלומי העברה ומיסים ישירים	לאחר תשלומי העברה ומיסים ישירים	אחוז הירידה הנובע מתשלומי העברה ומיסים
2012	0.4885	0.3767	22.9
2011	0.4973	0.3794	23.7
2010	0.5045	0.3841	23.9
2009	0.5099	0.3892	23.7
2008	0.5118	0.3853	24.7
2007	0.5134	0.3831	25.4
2006	0.5237	0.3923	25.1
2005	0.5225	0.3878	25.8
2004	0.5234	0.3799	27.4
2003	0.5265	0.3685	30.0
2002	0.5372	0.3679	31.5
1999	0.5167	0.3593	30.5
השינוי במדד (אחוזים)			
2012 לעומת 2011	-1.8	-0.7	
2012 לעומת 2007	-4.8	-1.7	
2012 לעומת 2002	-9.1	2.4	
2012 לעומת 1999	-5.5	4.9	

תרשים 9 מציג מספר מדדים של אי-שוויון - את מדד גייני ואת היחס בין עשירוני ההכנסה. בכל המדדים חל ב-2012 שיפור. המדדים לאי-שוויון בשנת 2012 ממשיכים את מגמת הירידה שהחלה ב-2009. המקרה היחיד שבו המדד נמוך יותר מזה ששרר ב-1999 הוא המדד p90/p50 – הנקודה של 2012 מוצבת מתחת לנקודת הבסיס ב-1999 דהיינו אי השוויון בין העשירון התשיעי לבין החציון לא גדל ואולי אף קטן במהלך 13 השנים שבתרשים. לעומת זאת גדלו הפערים בין ההכנסה החציונית לבין העשירון התחתון, המיוצגים במדד p50/p10 במהלך השנים, וכן גם הפערים בין העשירון התשיעי לבין העשירון התחתון כפי שהם משתקפים במדד P90/P10 המייצג את הפער שבין ההכנסה הגבוהה ביותר של העשירון התשיעי לבין ההכנסה (הגבוהה ביותר<sup>30</sup>) של העשירון התחתון.

מכאן שבעשור ומחצה כמעט המוצגים בתרשים, האי-שוויון גבר בעיקר בין בעלי ההכנסות הגבוהות ביותר לנמוכות ביותר, כאשר את ההכנסות הגבוהות מייצג העשירון תשיעי<sup>31</sup>. ההסתייגויות לעיל לגבי הסקנת מסקנות בדבר השיפור במדדים תקפות גם לגבי התוצאות כאן.

תרשים 9: תחולת העוני נפשות ומדדי אי שוויון נבחרים, 1999-2012



לצורך חישובים העשירונים מוינו לפי ההכנסה הפנויה לנפש תקנית; כל עשירון מונה 10% מהמשפחות.

<sup>30</sup> מקובל לבחור ביחס בין ההכנסות הגבוהות ביותר בין העשירונים הנתונים לצורך ההשוואה.

<sup>31</sup> יתכן שהממצאים היו שונים אילו הדבר היה נבדק בין קבוצות קטנות יותר של בעלי ההכנסות הגבוהות, למשל המאיון העליון או האלפיון העליון, דבר שלא נבדק בסקר זה מפאת מגבלת מספר התצפיות.

## 2. האי-שוויון לפי חמישונים

חלק זה מציג נתונים נבחרים בדבר רמת חייה של האוכלוסייה בניתוח לפי חמישונים<sup>32</sup> ב-2012. בניגוד לדוחות קודמים, התרשים לא כולל את השינויים בהכנסות 2012 לעומת 2011 בשל השבר הסטטיסטי שמקשה כאמור על השוואה כזו<sup>33</sup> אלא רק את השינוי במבט ארוך טווח שאף אליו יש להתייחס בזהירות (ראו להלן).

השינוי הריאלי בהכנסה הפנויה לנפש תקנית בעשור החולף (לעומת 2002) מוצג בתרשים 10 והוא מראה כי בכל ארבעת החמישונים העליונים ההכנסה עלתה פחות או יותר במידה שווה ודומה לממוצע – סביב 34%, עם נטייה קלה של עלייה גבוהה יותר בחמישון העליון (כ-36%). עם זאת החמישון הנמוך ביותר נותר מאחור, עם עלייה של 25% בהכנסתו הפנויה המתוקנת, רחוקה בכ-26% מהממוצע, ממצא הנותן חיזוק לחלוקה הבלתי שוויונית של פירות הצמיחה בישראל של העשור החולף.

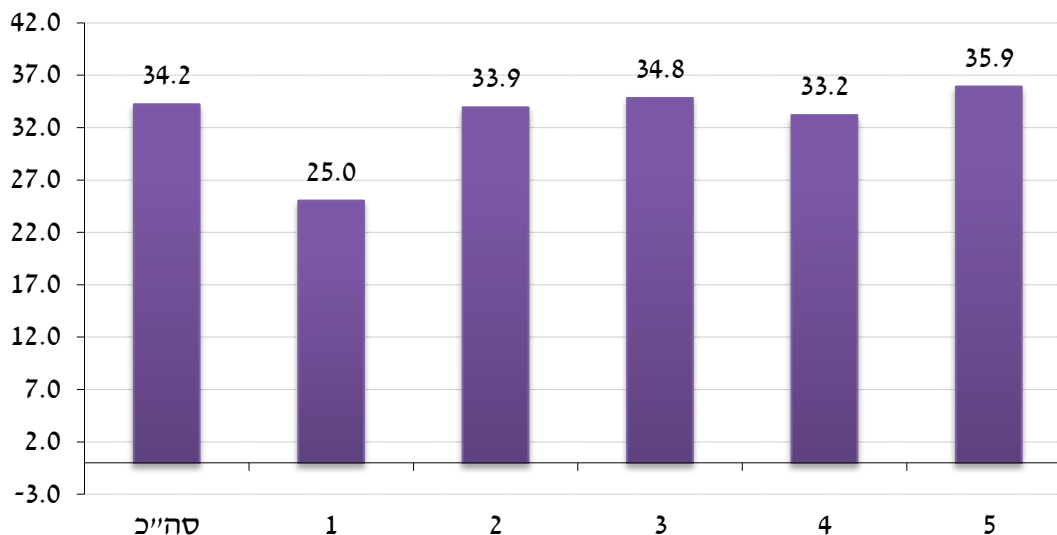
יודגש שלנוכח שיעורי הגידול העצומים בהכנסות בין 2011 ל-2012 (בד"כ בין 10% ל-15% על פי ההגדרות השונות של ההכנסות) הנובעים לפחות בחלקם מהשינויים המבניים בסקר ורק בחלקן מהתרחשויות כלכליות חברתיות וצעדי מדיניות שהיו ב-2012, גם לשיעורים המתקבלים לאורך זמן כפי שהם מוצגים בתרשים 10 יש להתייחס בהסתייגות הראויה ולהתייחס יותר להבדלים בין החמישונים ופחות לשיעורים המוחלטם.

לוח 16 להלן מציג את ההכנסה ב-2012, לפי מקור וסוג הכנסה; לוח 17 מציג את חלוקת "עוגת" ההכנסות להגדרותיהן השונות בין החמישונים; ולוח 18 מציג את השינויים בהוצאות המשפחות ואת חלוקת "עוגת" ההוצאות בין החמישונים.

<sup>32</sup> החמישונים מוינו לפי ההכנסה הפנויה לנפש תקנית כאשר כל חמישון מונה 20% מהמשפחות. הגדרה זו תואמת גם את הגדרת החמישונים במסגרת יעד העוני הממשלתי (ראו לעיל).

<sup>33</sup> ראו גם לוח 1 וההסברים המתלווים לערכים המוצגים בו.

**תרשים 10: השינוי הריאלי בהכנסה הפנויה לנפש תקנית בעשור שבין 2002 ל-2012, בחלוקה לפי חמישוניים (אחוזים)**



ממצאי לוח 16 מצביעים על שינויים גדולים בהכנסות ובמיסים להגדרותיהם השונות. קצבאות הביטוח הלאומי עלו אמנם בממוצע בכ-5% לפי הנתונים המינהליים ובכ-2% לפי נתוני הסקרים, אם כי קיימים הבדלים בשינויים בתוך הקצבאות השונות, אך נותרת תעלומה לגבי נתוני ההכנסות שעדיין לא ניתנים להשוואה עם נתונים מינהליים. לכן יהיה זה מוקדם מדי לייחס את התוצאות המוצגות כאן לשינויים חברתיים כלכליים בלבד. ההשפעה היחסית של שינויים כלכליים חברתיים ושינויים בשיטת הסקר יתבררו רק בעת קבלת נתונים אדמיניסטרטיביים על השכר וגם אז לא יהיה קל להכריע בשאלה.

ב-2012 הכנסת החמישון העליון גבוהה מהכנסת החמישון התחתון בשיעור של 7.7 במונחים של הכנסה פנויה לנפש תקנית, ופי 18.1 כאשר מתייחסים להכנסה הכלכלית, שמקורה בכוחות השוק (הכנסה מעבודה, מפנסיה ומהון).

בשל השינויים בהתפלגות השכר לעומת סקר ההכנסות של 2011 (וחלק ההוצאות שבו), חלו שינויים ניכרים גם בסך התשלומים למס הכנסה ולדמי ביטוח לאומי, על אף שהנתונים הכלל משקיים מורים על שינויים מתונים יחסית ב-2012 לעומת 2011.<sup>34</sup>

לוח 17 מראה את חלקו של כל חמישון בסך ההכנסה להגדרותיה השונות. הנתונים מורים כי חלקו של החמישון העליון בהכנסה מעבודה מגיע לכ-45% מסך השכר במשק, לעומת שיעור הנמוך פי 11 אצל החמישון התחתון המשתכר כ-4% מסך השכר. פערים גדולים יותר קיימים במיסוי הישיר, בשל המבנה הפרוגרסיבי של מס הכנסה ובמידה פחותה יותר גם דמי ביטוח

<sup>34</sup> ראו דוח מינהל הכנסות המדינה ל-2012 באתר משרד האוצר (עמ' ...).

לאומי ודמי ביטוח בריאות: סך ההכנסות ממיסים ישירים מהחמישון התחתון עומד על 2.6% - לעומת 60.7% בחמישון העליון, המשלם פי 3 יותר מיסים מהחמישון שלפניו. סך ההכנסה הפנויה במשק מתחלקת באופן מעט יותר שיוויוני מאשר ההכנסה מעבודה: החמישון התחתון מקבל 6.8% ממנה – לעומת 39.3% שמקבל החמישון העליון ב-2012. בהסתכלות כללית ארוכת טווח ממצאים אלה תואמים את המגמות שנמצאו בסקרי ההכנסות בשנים מוקדמות יותר.

בלוח 18 מוצגות ההתפלגויות לפי חמישונים לגבי ההוצאות. הנתונים המובאים בלוח מורים כידוע על פערים קטנים יותר בהוצאה מאשר בהכנסה: ההוצאה לנפש תקנית בחמישון העליון גבוהה פי 2.5 מזו שבחמישון התחתון (לעומת פי 7.7 כאשר מתייחסים להכנסה הפנויה לנפש תקנית). החמישון העליון צורך מוצרים ושירותים בשיעור של כ-30% מסך הצריכה (בכ-10 נקודות אחוז יותר מחלקו באוכלוסייה), ואילו החמישון התחתון צורך כ-12% - בכ-8 נקודות אחוז פחות מחלקו באוכלוסייה.

בחירת ההכנסה וההוצאה לפי חמישונים תוך שימוש בסולם השקילות הנהוג ב-OECD, דהיינו כאשר מספר הנפשות המתוקנות שווה לשורש מספר הנפשות במשק הבית<sup>35</sup>, מעלה כצפוי ממצאים שונים במקצת, המוסברים במבנה סולם השקילות<sup>36</sup>. לוחות מקבילים ללוחות 16 עד 18, העושים שימוש בסולם השקילות של ה-OECD במקום סולם השקילות הישראלי, מובאים בנספח הלוחות.

---

<sup>35</sup> הן לצורך מיון החמישונים והן לצורך חישוב ההכנסה לנפש תקנית. ראו פירוט נוסף בפרק על השוואות בינלאומיות להלן.

<sup>36</sup> אמנם שני סולמות השקילות מעניקים משקל שווה למבוגר ולילד, אך סולם השקילות של "שורש מספר הנפשות" שבשימוש ה-OECD, מעניק יתרונות גדולים יותר לגודל המשפחה, ולכן תוספת ההכנסה/הוצאה הנדרשת לנפש נוספת קטנה יחסית לזו הנדרשת לפי הסולם הישראלי. כתוצאה מכך גם הרכב החמישונים הממוינים לפי ההכנסה לנפש תקנית בכל אחד מהסולמות שונה: סולם השקילות הישראלי ייטה להכיל בחמישונים התחתונים פרופורציה גבוהה יותר של משפחות גדולות, היות שכאמור היתרון לגודל שלהן קטן יותר, ולפיכך התוספת הנדרשת בהכנסה/הוצאה גדולה יותר כדי להישאר ברמת חיים קבועה.

לוח 16: מקור וסוג הכנסה ותשלומי חובה לפי חמישונים\*, 2012, והשינוי הריאלי לעומת 2011, אחוזים

השינוי הריאלי לעומת 2011, אחוזים						ההכנסה (₪ לחודש)						מקור/סוג הכנסה ותשלומי חובה	
5	4	3	2	1	ממוצע	היחס בין הכנסת החמישון העליון לתחתון	5	4	3	2	1		ממוצע
10.0	9.0	9.5	24.7	15.7	11.2	10.7	28,410	15,940	10,620	6,480	2,660	12,830	מעבודה
24.0	12.7	18.7	19.8	26.7	20.6	48.2	5,300	1,840	1,110	510	110	1,770	מפנסיה, קופו"ג והון
16.2	7.3	2.8	1.4	1.6	5.3	0.9	1,920	1,740	1,820	2,280	2,140	1,980	מסך תמיכות וקצבאות
16.6	2.1	-5.6	-1.6	2.8	2.0	0.7	1,320	1,280	1,380	1,800	1,790	1,510	תשלומים מביטוח לאומי בלבד
-31.0	27.4	38.3	5.7	-7.3	0.5	1.0	200	210	180	220	200	210	תשלומים ממוסדות ממשלתיים בלבד
64.8	14.7	31.0	21.5	1.3	29.0	2.5	380	230	240	240	150	250	תשלומים ממשקי בית ופרטים בלבד
17.7	17.1	19.7	31.1	13.9	18.3	24.4	8,290	2,890	1,460	750	340	2,750	סך תשלומי חובה
22.6	20.7	31.8	60.0	100.0	23.9	139.5	5,580	1,500	620	220	40	1,590	מס הכנסה
9.9	17.1	15.7	34.3	15.1	13.9	18.8	1,500	680	360	190	80	560	ביטוח לאומי
7.2	9.8	9.3	16.3	5.7	9.2	5.5	1,210	710	480	340	220	590	ביטוח בריאות
10.7	7.9	8.1	16.7	9.1	10.1	5.9	27,330	16,630	12,090	8,520	4,640	13,840	נטו למשפחה
12.2	9.2	9.3	17.8	9.3	11.4	7.2	35,630	19,520	13,550	9,270	4,970	16,590	ברוטו למשפחה
12.1	9.5	10.6	24.4	15.7	12.4	11.9	33,510	17,700	11,660	6,950	2,820	14,530	כלכלית למשפחה
12.9	9.2	11.1	13.2	11.7	11.7	7.7	11,850	6,360	4,530	3,010	1,540	5,460	נטו לנפש תקנית
14.8	10.5	12.0	14.0	11.7	13.1	9.3	15,340	7,380	5,020	3,250	1,650	6,530	ברוטו לנפש תקנית
15.2	11.3	14.2	25.5	18.9	15.0	18.1	14,320	6,570	4,190	2,240	790	5,620	כלכלית לנפש תקנית

\* החמישונים מוינו לפי ההכנסה הפנויה לנפש תקנית; כל חמישון מונה 20% מהמשפחות.

לוח 17: חלקו של כל חמישון בסך ההכנסות ותשלומי חובה, 2011-2012

2012						2011						מקור/סוג הכנסה
5	4	3	2	1	סך הכל	5	4	3	2	1	סך הכל	
44.3	24.9	16.6	10.1	4.2	100.0	44.8	25.4	16.8	9.0	4.0	100.0	מעבודה
59.8	20.8	12.5	5.7	1.2	100.0	58.2	22.2	12.7	5.8	1.2	100.0	מפנסיה, קופו"ג והון
19.4	17.6	18.4	23.0	21.7	100.0	17.5	17.2	18.9	23.9	22.5	100.0	מקצבאות ותמיכות
17.4	17.0	18.2	23.8	23.6	100.0	15.2	16.9	19.7	24.7	23.5	100.0	תשלומים מביטוח לאומי בלבד
19.5	20.9	17.9	21.8	19.8	100.0	28.4	16.4	13.0	20.7	21.5	100.0	תשלומים ממוסדות ממשלתיים בלבד
30.5	18.2	19.4	19.6	12.3	100.0	23.9	20.5	19.1	20.8	15.8	100.0	תשלומים ממשקי בית ופרטים בלבד
60.4	21.0	10.6	5.5	2.5	100.0	60.7	21.3	10.5	4.9	2.6	100.0	תשלומי חובה
70.2	18.9	7.8	2.7	0.4	100.0	70.9	19.4	7.3	2.1	0.3	100.0	מס הכנסה
53.4	24.0	12.8	6.8	3.0	100.0	55.3	23.3	12.6	5.8	2.9	100.0	ביטוח לאומי
40.8	23.9	16.2	11.5	7.5	100.0	41.5	23.7	16.2	10.8	7.8	100.0	ביטוח בריאות
39.5	24.0	17.5	12.3	6.7	100.0	39.3	24.5	17.8	11.6	6.8	100.0	נטו למשפחה
43.0	23.5	16.3	11.2	6.0	100.0	42.7	24.0	16.7	10.6	6.1	100.0	ברוטו למשפחה
46.1	24.4	16.0	9.6	3.9	100.0	46.3	25.0	16.3	8.7	3.8	100.0	כלכלית למשפחה

\* החמישוניים מוינו לפי ההכנסה הפנויה לנפש תקנית; כל חמישון מונה 20% מהמשפחות.

לוח 18: הוצאות לפי חמישונים, שיעורי שינוי ריאליים והתפלגות הוצאות, 2011-2012

5	4	3	2	1	ממוצע	
<b>הוצאה בש"ח לחודש, 2012</b>						
9,320	6,470	5,200	4,140	3,160	5,660	הוצאה לצריכה לנפש תקנית
7,000	4,830	3,900	3,120	2,290	4,230	הוצאה כספית לנפש תקנית
21,190	16,390	13,570	11,390	8,830	14,270	הוצאה לצריכה משפחתית
15,930	12,280	10,280	8,680	6,590	10,750	הוצאה כספית משפחתית
<b>השינוי הריאלי לעומת 2011</b>						
0.7	2.0	1.1	1.2	4.6	1.6	הוצאה לצריכה לנפש תקנית
0.2	1.4	1.4	2.0	4.5	1.4	הוצאה כספית לנפש תקנית
2.1	1.7	-0.7	6.0	3.0	2.2	הוצאה לצריכה משפחתית
2.0	1.0	-0.3	5.7	2.8	2.0	הוצאה כספית משפחתית
<b>חלקה של הוצאה בסך הוצאה – 2010</b>						
29.7	23.1	19.6	15.4	12.3	100.0	הוצאה לצריכה משפחתית
29.6	23.1	19.6	15.6	12.2	100.0	הוצאה כספית משפחתית
<b>חלקה של הוצאה בסך הוצאה – 2011</b>						
29.7	23.0	19.0	16.0	12.4	100.0	הוצאה לצריכה משפחתית
29.6	22.8	19.1	16.1	12.3	100.0	הוצאה כספית משפחתית

\* המקור: עיבודי מנהל המחקר והתכנון לסקרי הוצאות משקי בית של הלמ"ס לשנים שבלוח.  
 \*\* החמישונים מוینו לפי ההכנסה הפנויה לנפש תקנית; כל חמישון מונה 20% מהמשפחות.



#### IV. גורמים לעוני ולאי-שוויון

שנת 2012 התאפיינה בהתמתנות בקצב צמיחתו של התוצר לעומת 2011. צמיחת המשק עמדה על כ-3% ומעגל התעסוקה במשק התרחב בשיעור של 3.4%. השכר הריאלי עלה בשיעור של כאחוז אחד, כאשר עיקר הגידול בשכר התרחש בענפי השירותים (חינוך ובריאות), הנדל"ן והחקלאות. רמת האבטלה התייצבה ברמה הנמוכה של 2011 (בהשוואה היסטורית) ועמדה על 6.9%<sup>37</sup> והיתה יציבה בתקופות השונות של השנה. במהלך 2012 עלתה רמת המחירים ב-1.6%.

על פי נתונים מינהליים, קצבאות הביטוח הלאומי עלו בין שתי השנים בכ-5% במונחים ריאליים. העלויות בשיעור שבין 3%-ל-6% משותפות לרוב הקצבאות המשולמות בידי המוסד לביטוח לאומי למעט הקצבה להבטחת הכנסה שירדה בכאחוז אחד וקצבת האבטלה שעלתה בשיעור של כ-11% (על אף שלא היו שינויים בשיעור האבטלה או שינויי חקיקה העשויים להסביר עליה זו).

שלא בדומה לשנים קודמות, מגמות השינויים העולות מהסקר לגבי הקצבאות גבוהות מההתפתחויות המקרו-כלכליות של שנת 2012. לגבי השכר ייתכן שחלק מההסבר נעוץ בשינוי בהרכב המועסקים.<sup>38</sup> לכן סביר להניח שלפחות חלק מהשינויים מבטאים שינויים מבניים ושינויי ההגדרות שנערכו בסקר הוצאות 2012 אל מול הסקרים המקבילים (סקר ההכנסות המשולב וסקר ההוצאות) ב-2011. כך למשל השכר, מס הכנסה, ההכנסה הפנויה והכלכלית עלו כולם בשיעורים גבוהים (7%-15%) שקשה להניח שהם תואמים את ההתפתחויות בשטח בשנת הדוח.<sup>39</sup> גם העליה בקצבאות הביטוח הלאומי בשיעור כולל של 5% במונחים ריאליים נראית גבוהה מדי.

הלוחות שלהלן מציגים ניתוח מפורט יותר של המגמות בשוק העבודה בחלוקה לעובדים עניים ושאינם עניים. לוח 19 מציג את התפלגות השכר של האוכלוסייה השכירה, בחלוקה לשכירים עניים ושאינם עניים ב-2012. הממצאים מלמדים על הפערים הניכרים ברמת השכר של השכירים העניים בהשוואה לכלל השכירים: כ-75% מכלל השכירים במשק מועסקים במשרה מלאה, ולכ-12% מהם משולם שכר הנמוך משכר המינימום. לעומת זאת כ-58% מהעובדים העניים מועסקים במשרות מלאות, אולם שיעור המשתכרים למטה משכר המינימום בקרבם מגיע לכ-38%. במקביל, שיעור השכירים המועסקים במשרה מלאה ומשתכרים מעל לשכר הממוצע במשק מגיע לכ-43% - לעומת שיעור של 2.7% אצל שכירים ממשפחות עניות.

התרשימים 6 א' עד ה' ייתכן שמצביעים על תופעה חדשה בשנת 2012: נראה כי חל שיפור ניכר במידת ההשפעה של התעסוקה על תחולת העוני (מבלי לשכוח את העובדה שחל שינוי ניכר בשיטת עריכת הסקר שעליו מבוסס דוח העוני!) הסבר אפשרי לתופעה הוא שתהליך ההצטרפות

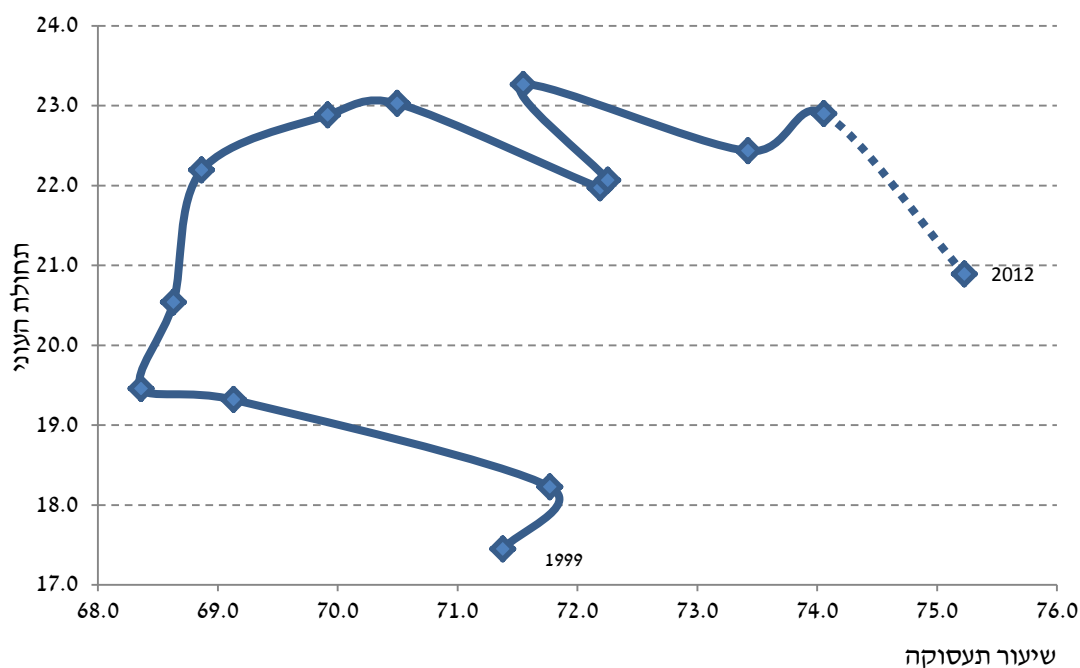
<sup>37</sup> שינויים שהונהגו בסקר כוח אדם של הלמ"ס עם המעבר לסקר חודשי ולא רבע שנתי (אשר השפיעו גם על ההחלטה לבטל את סקר ההכנסות המשולב שעליו התבססו דוחות העוני מאז 1997 ועד 2011), הובילו לממצא שלפיו שיעור ההשתתפות בשוק העבודה גבוה מכפי שנהוג היה לחשוב ואינו נופל מממוצע מדינות ה-OECD.

<sup>38</sup> ייתכן שחלק מהשיפור בשכר נובע מהגידול בוותק של מעוטי יכולת שהצטרפו בשנים האחרונות למעגל התעסוקה.

<sup>39</sup> כאמור לעיל שיעורי הגידול המקבילים בהשוואת סקר הוצאות של 2011 ל-2012 נמוכים יותר (אם כי גם הם גבוהים למדי).

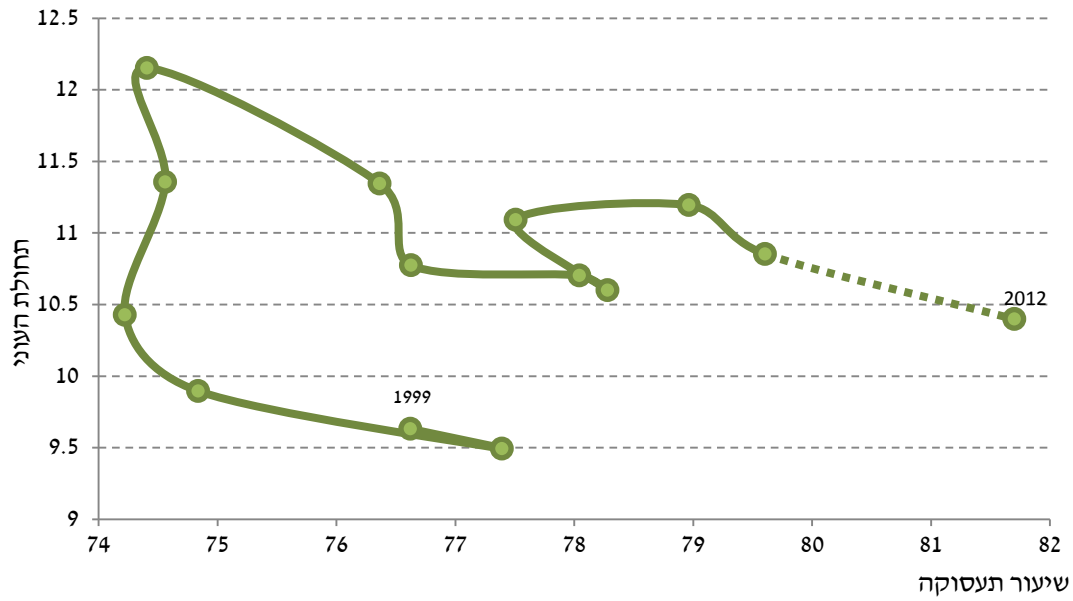
לתעסוקה החל ב-2001 ונמשך ברציפות לגבי אוכלוסיות מעוטות כישורי שוק עבודה. ככל שהזמן עובר אנשים נוטים לרכוש מיומנויות תוך כדי עבודה ("on-the-job-training"). עם הזמן הדבר יתבטא בעליית שכר בתמורה לשיפור בפריון העבודה. ייתכן בהחלט שתהליך זה שנמשך כבר יותר מעשור הבשיל ונשא פרי. אין כאן טענה שזהו ההסבר לשיפור בממדי העוני שליווה את העלייה בשיעור המועסקים (כמתואר בתרשימים 6א' עד ד') אלא נסתפק באמירה שההתפתחות המתוארת בתרשים עקבית עם טענה מסוג זה.<sup>40</sup>

#### תרשים 11א': תעסוקה ועוני – כלל האוכלוסיה

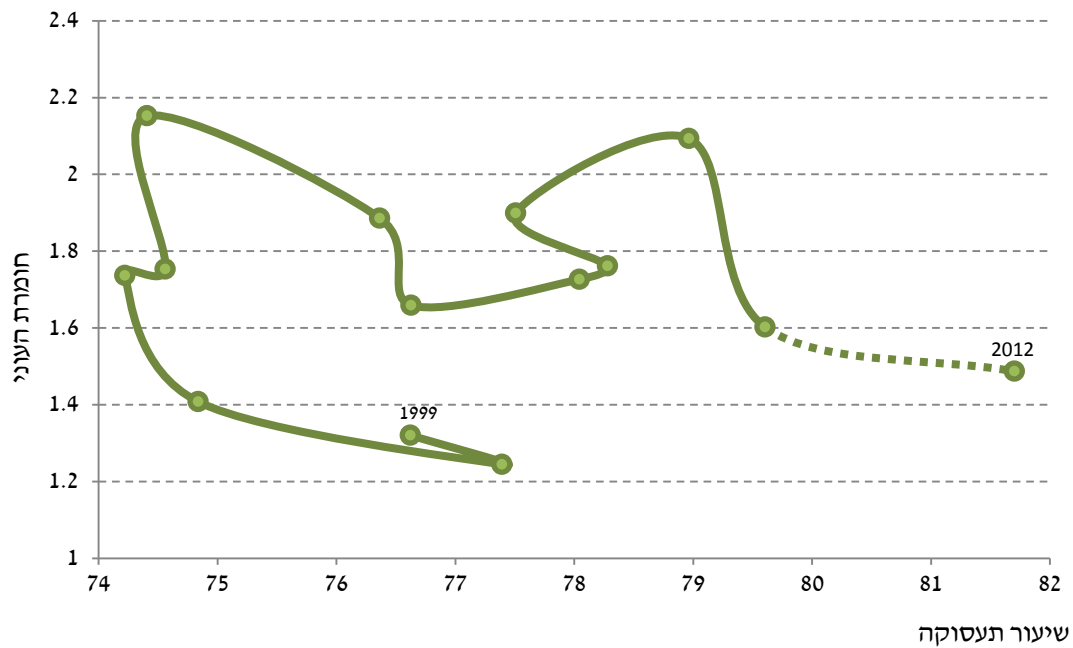


<sup>40</sup> יצויין שתרשים 6ה' בנוגע לאוכלוסייה הערבית אינה תואמת תיאור זה. שיעור התעסוקה שלהם נראה מצטמק באופן חד למדי. יש צורך להעמיק בנקודה זו בהמשך כדי להבין האם מדובר בתופעה שקשורה לשינוי בעריכת הסקר (למשל אי הכללת הבדואים) או שמא מדובר בתופעה כלכלית מהותית. בשלב זה אין תשובה ברורה בעניין זה.

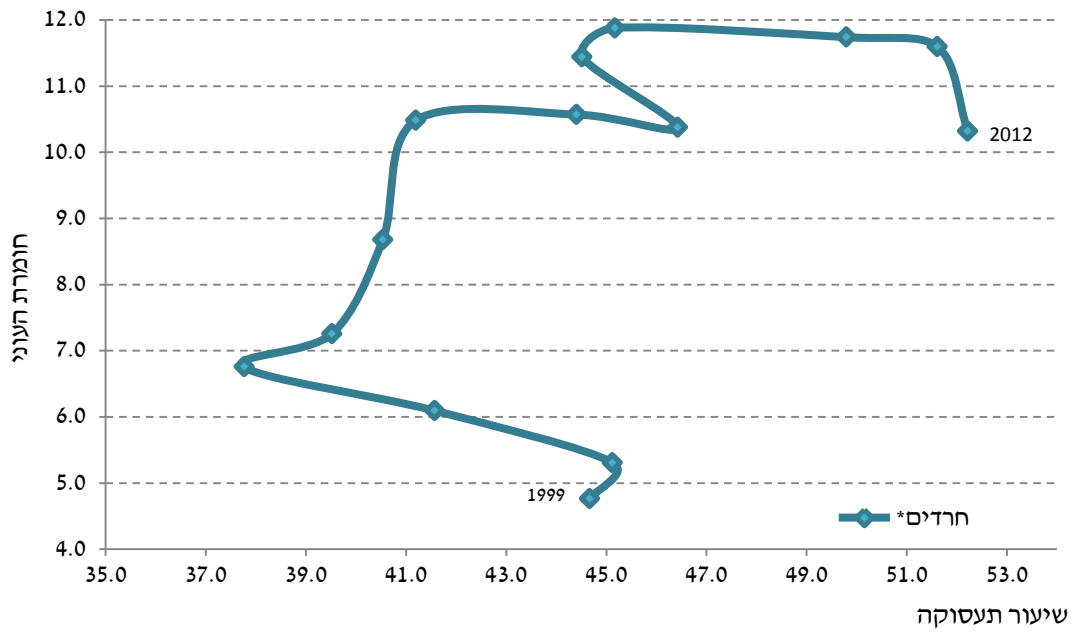
**תרשים ב'11: תעסוקה ועוני – יהודים לא-חרדים**



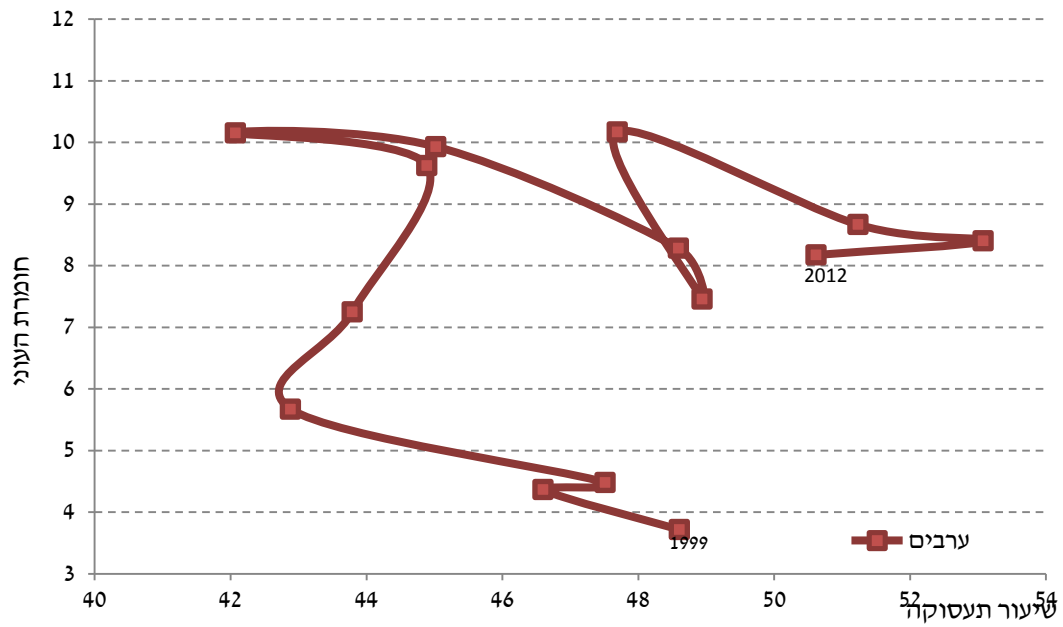
**תרשים ג'11: תעסוקה וחומרת עוני – יהודים לא-חרדים**



**תרשים 11ד': תעסוקה וחומרת עוני – חרדים**



**תרשים 11ה': תעסוקה וחומרת עוני – ערבים**



לוח 19: התפלגות השכר\*\* של השכירים והשכירים העניים לפי רמת השכר, 2012

מפלגת שכר ממוצע	שכר מינימום עד לשכר ממוצע	מחצית עד שכר מינימום	עד מחצית שכר מינימום	באחוזים	סך הכול (אלפים)	
34.7	40.6	15.2	9.5	100.0	2,750	סה"כ שכירים
42.5	45.3	9.3	3.0	100.0	2,049	המועסקים במשרה מלאה שכירים* בקרב האוכלוסייה הענייה כלכלית
1.6	37.2	30.8	30.4	100.0	387	סה"כ שכירים
2.1	57.5	27.5	12.9	100.0	206	שכירים המועסקים במשרה מלאה בקרב האוכלוסייה הענייה נטו
1.9	40.6	28.1	29.4	100.0	266	סה"כ שכירים
2.7	59.7	23.4	14.2	100.0	154	שכירים המועסקים במשרה מלאה

\* 35 שעות עבודה שבועיות ומעלה.

\*\* שכר המינימום והשכר הממוצע במשק הותאמו לתקופת סקר הכנסות 2011.

נתוני לוח 20 המציג את אחוז המועסקים השכירים בשנים 2011 ו-2012 לפי ענפי תעסוקה מורים כי על אף השינויים הגדולים בין הסקרים, ההתפלגות של העובדים לפי ענפים לא השתנתה במידה ניכרת. בענפים מסוימים כמו ענף הבנייה וענף החינוך, שיעור המועסקים העניים גבוה משיעור המועסקים שאינם עניים, בעוד שבענפים אחרים המאופיינים בשכר גבוה יחסית כמו בנקאות ופיננסים ושירותי ציבורי, שיעור העובדים הלא-עניים גבוה מזה של העובדים העניים.

לוח 21 מציג את שכר העובדים בענף לעומת השכר הממוצע לתקופת הסקר וכן את השינוי בשכר הריאלי בין 2011 ו-2012 לפי ענפי תעסוקה. בלוחות 22 ו-23 מוצגים נתוני התעסוקה והשכר שהובאו לגבי ענפי התעסוקה – לפי משלחי יד.

כאמור, העלייה הגבוהה בשכר בשיעור ריאלי של 7.5% בסקר הנוכחי אינה תואמת את המגמות המתקבלות מהנתונים המשקיים לפיהם השכר הריאלי עלה באחוז אחד ומיוחסות לשינויים במבנה של הסקרים 2011 ו-2011. שיעורי השינוי מוצגים, כפי שהם מוצגים לאורך כל הדוח, אך הם נועדו בעיקר כדי להדגים ולהמחיש את הקושי להשוות בין הסקרים ולא להיפך.

לוח 20: התפלגות העובדים ושיעורי גידול בסך תעסוקה לפי ענפי תעסוקה, (אחוזים), 2011-2012

שיעורי הגידול המועסקים בענף בין 2011-2012			שיעור המועסקים בענף						ענף כלכלי
			2012			2011			
הלא-עניים	העניים	סה"כ	הלא-עניים	העניים	סה"כ	הלא-עניים	העניים	סה"כ	
3.3	7.3	3.7	100.0	100.0	100.0	100.0	100.0	100.0	סך הכל
51.8	--	31.5	1.3	1.7	1.3	0.9	2.6	1.0	חקלאות
4.7	-4.5	4.0	15.6	10.5	15.1	15.4	11.9	15.0	תעשייה (כרייה וחרושת)
20.5	--	19.1	0.9	0.3	0.8	0.8	0.3	0.7	חשמל ומים
17.3	-1.8	11.8	4.2	12.7	5.0	3.7	13.9	4.7	בינוי ובנייה
0.2	8.5	1.0	12.2	12.9	12.3	12.6	12.7	12.6	מסחר סיטוני וקמעוני
3.3	-7.0	1.9	4.4	5.6	4.5	4.4	6.5	4.6	שירותי אירוח ואוכל
6.6	23.1	8.0	7.0	6.9	7.0	6.8	6.0	6.7	תחבורה, אחסנה ותקשורת
4.5	7.9	4.7	19.0	8.6	18.0	18.8	8.6	17.8	שירותים עסקיים, בנקאות וביטוח
-15.1	--	-14.7	4.7	1.5	4.4	5.7	1.5	5.3	מינהל ציבורי
2.1	8.6	3.0	13.6	20.4	14.2	13.7	20.2	14.3	חינוך
-0.2	12.3	0.7	11.0	9.4	10.9	11.4	9.0	11.2	שירותי בריאות רווחה וסעד
8.3	50.9	12.9	6.1	9.4	6.5	5.9	6.7	5.9	שירותים קהילתיים חברתיים ואחרים

\* שכר ממוצע בחישוב לפי נתוני סקר הכנסות וכולל "ענף לא ידוע" שהושמט מהרשימה; במקרה של מיעוט תצפיות מסומן --.

לוח 21: השכר כאחוז מהשכר הממוצע והשינויים בו לפי ענפי תעסוקה (אחוזים), 2011-2012

שיעור שינוי ריאלי בשכר העובדים בין 2011 ל-2012			שכר כאחוז מהשכר הממוצע של העובדים*:			ענף כלכלי
הלא-עניים	העניים	סה"כ	הלא-עניים	העניים	סה"כ	
						סך הכל
7.8	5.0	7.5	106.3	41.7	100.0	חקלאות
11.5	--	20.6	88.1	--	83.3	תעשייה (כרייה וחרושת)
11.8	-7.1	11.6	126.8	46.2	121.2	חשמל ומים
28.7	--	30.0	211.2	--	206.7	בינוי ובנייה
3.3	2.0	5.0	96.8	51.8	85.5	מסחר סיטוני וקמעוני
2.5	6.5	2.3	85.7	44.8	81.4	שירותי אירוח ואוכל
6.0	-1.5	5.9	59.7	33.5	56.4	תחבורה, אחסנה ותקשורת
7.5	11.0	7.0	104.4	51.4	99.2	שירותים עסקיים, בנקאות וביטוח
4.3	28.9	4.5	132.0	43.4	127.7	מינהל ציבורי
11.4	--	10.8	139.6	--	136.6	חינוך
6.5	6.9	6.0	92.2	40.7	84.9	שירותי בריאות רווחה וסעד
14.2	9.6	13.3	97.7	29.6	91.8	שירותים קהילתיים חברתיים ואחרים
-3.9	-3.6	-5.9	69.0	31.8	63.6	

\* שכר ממוצע בחישוב לפי נתוני סקר הכנסות וכולל "ענף לא ידוע" שהושמט מהרשימה; במקרה של מיעוט תצפיות מסומן --.

לוח 22: התפלגות העובדים ושיעורי גידול בסך תעסוקה לפי משלח יד (אחוזים), 2011-2012

שיעור המועסקים במשלח היד						משלח יד
2012			2011			
הלא-עניים	העניים	סה"כ	הלא-עניים	העניים	סה"כ	
100.0	100.0	100.0	100.0	100.0	100.0	סך הכל
24.0	5.2	22.1	22.3	6.3	20.8	בעלי משלח יד אקדמי ומנהלים
15.2	16.6	15.4	15.6	12.5	15.3	בעלי מקצועות חופשיים וטכניים
17.0	12.0	16.5	18.7	11.4	18.0	עובדי פקידות
18.8	20.6	19.0	19.0	21.5	19.2	עובדי מכירות ועובדי שירותים
14.7	24.4	15.7	14.1	29.1	15.5	עובדים מקצועיים
7.1	18.6	8.2	7.0	18.2	8.0	עובדים בלתי-מקצועיים

\* הסך-הכול כולל גם "לא ידוע"



לוח 23: שיעורי השכר והשינויים בו לפי משלחי יד (אחוזים), 2011-2012

שיעור השינוי הריאלי בשכר העובדים בין 2011 ל-2012			שכר כאחוז מהשכר הממוצע של העובדים*:			משלח יד
הלא-עניים	העניים	סה"כ	הלא-עניים	העניים	סה"כ	
						סך הכל
7.8	5.0	7.5	106.3	41.7	100.0	בעלי משלח יד אקדמי ומנהלים
7.2	29.2	7.8	176.2	58.0	173.5	בעלי מקצועות חופשיים וטכניים
6.6	-1.6	4.3	109.4	38.8	102.0	עובדי פקידות
8.9	17.0	8.5	85.6	41.5	82.5	עובדי מכירות ועובדי שירותים
1.1	0.0	1.0	63.1	30.6	59.7	עובדים מקצועיים
8.1	8.1	9.4	90.5	54.4	85.0	עובדים בלתי-מקצועיים
10.7	3.6	9.3	55.8	36.1	51.5	

\* הסך-הכול כולל גם "לא ידוע"

# נספחים

**נספח 1א: תחולת העוני 1998-2012, כולל מזרח ירושלים\***

שנה	תחולת העוני (באחוזים)		
	משפחות	נפשות	ילדים
1998	17.4	17.5	21.8
1999	18.0	19.5	26.0
2002	18.1	21.0	29.6
2003	19.3	22.4	30.8
2004	20.3	23.6	33.2
2005	20.6	24.7	35.2
2006	20.0	24.5	35.8
2007	19.9	23.8	34.2
2008	19.9	23.7	34.0
2009	20.5	25.0	36.3
2010	19.8	24.4	35.3
2011	19.9	24.8	35.6
2012	19.4	23.5	33.7

**נספח 1ב: תחולת העוני 1999-2012, לא כולל מזרח ירושלים\***

שנה	תחולת העוני (באחוזים)		
	משפחות	נפשות	ילדים
1999	17.8	18.8	24.9
2000	17.5	18.8	25.2
2001	17.7	19.6	26.9
2002	17.7	20.0	28.0
2003	19.2	21.5	29.4
2004	20.3	23.2	32.5
2005	20.3	23.7	33.8
2006	20.2	23.9	34.6
2007	19.5	22.8	33.2
2008	19.6	22.7	32.5
2009	20.0	23.8	34.4
2010	19.3	23.1	33.6
2011	19.3	23.2	33.4
2012	18.6	21.8	31.3

\*בשנים 2000/2001 נתקלה הלשכה המרכזית לסטטיסטיקה בקושי בפקידה של משקי הבית הערביים במזרח ירושלים. כדי לקבל אומדן רציף להתפתחות המדדים החברתיים נהוג אפוא לחשב מדדים חברתיים גם ללא ערביי ירושלים.

**נספח 2: מספר המשפחות, הנפשות והילדים העניים לאחר תשלומי העברה ומיסים, 2011 – 2012**

הערה מקדימה: המספרים ניתנים כדי לספק מושג על גודל האוכלוסייה והם אינם אינדיקטור לשינויים שחלו בממדי העוני, שכן הם משקפים שילוב של השינויים בעוני והשינויים בגודל היחסי והמוחלט של האוכלוסייה. כך עשוי להיות מצב שבו תחולת העוני של קבוצה מסוימת יורדת ומספר המשפחות העניות גדל משנה לשנה (ערבים וקשישים, נכון לשנת הדוח) ולהפך.

2012			2011			
ילדים	נפשות	משפחות	ילדים	נפשות	משפחות	
817,200	1,754,700	439,500	860,900	1,838,600	442,200	<b>סך כל האוכלוסייה</b>
423,200	941,500	278,800	426,900	956,500	270,200	יהודים
394,000	813,100	160,800	434,000	882,100	171,900	ערבים
13,500	186,700	104,800	8,200	156,000	89,600	קשישים*
85,600	225,700	79,800	77,600	207,900	70,100	עולים
217,800	336,200	51,700	215,100	342,700	55,200	חרדים**
817,200	1,426,100	253,000	860,900	1,524,000	269,200	<b>משפחות עם ילדים-סה"כ</b>
326,900	705,700	157,400	346,200	769,500	169,700	1-3 ילדים
490,300	720,400	95,600	514,700	754,500	99,500	מספר הילדים 4 ויותר
323,600	455,100	53,900	336,000	472,500	54,900	מספר הילדים 5 ויותר
92,000	159,900	39,500	89,800	157,200	37,700	משפחות חד הוריות
						<b>מצב תעסוקתי של ראש משק הבית:</b>
616,000	1,219,400	246,300	619,900	1,214,300	233,800	עובד
528,300	1,053,700	215,300	538,800	1,060,400	203,000	שכיר
86,900	163,800	30,700	81,000	154,000	30,700	עצמאי
188,500	363,300	94,800	233,600	481,700	124,100	לא עובד בגיל עבודה
482,600	930,000	195,500	501,200	948,500	189,200	מפרנס אחד
133,400	289,500	50,700	118,700	265,800	44,600	שני מפרנסים ויותר
						<b>קבוצות גיל של ראש משק הבית:</b>
131,700	326,500	88,400	157,400	381,100	91,500	עד 30
539,500	871,600	157,600	556,400	910,900	165,700	בגילאי 31 - 45
134,200	391,400	97,400	141,400	413,100	104,400	בגילאי 46 עד גיל הפנסיה
11,900	165,200	96,000	5,700	133,600	80,600	בגיל הפנסיה לפי חוק***
						<b>קבוצות השכלה של ראש משק הבית:</b>
98,800	299,200	93,900	146,700	369,800	104,500	עד 8 שנות לימוד
413,200	853,000	192,000	424,400	885,700	197,600	בין 9 ל-12 שנות לימוד
305,200	602,400	153,700	289,800	583,100	140,100	13 ומעלה שנות לימוד

\* בהתאם להגדרה שהיתה נהוגה עד כה: מגיל 60 לאשה ו-65 לגבר.

\*\* עקב תנודתיות מוצג ממוצע נע של שנתיים. הגדרה חרדים לפי עבודה גוטליב-קושניר (2009).

\*\*\* ההגדרה הותאמה לגיל הפרישה מעבודה על פי חוק גיל הפרישה. לפיכך אוכלוסייה זו אינה קבועה, עד להשלמת תהליך העלאת גיל הפרישה.

נספח 3: תחולת העוני של נפשות לפי קבוצות אוכלוסייה, אחוזים, 2011 ו-2012

שיעור הירידה בתחולת העוני לאחר תשלומי העברה ומיסים (אחוזים)		הכנסה לאחר תשלומי העברה ומיסים		הכנסה לפני תשלומי העברה ומיסים		
2012	2011	2012	2011	2012	2011	
25.2	26.4	23.5	24.8	31.4	33.7	סך כל האוכלוסייה
36.5	37.8	15.5	16.2	24.4	26.1	יהודים
5.8	8.2	57.9	58.0	61.5	63.2	ערבים
52.3	60.8	23.3	19.8	48.9	50.5	קשישים*
43.4	50.1	17.3	17.3	30.6	34.6	עולים
18.2	16.1	58.9	58.8	72.0	70.0	חרדים**
15.4	16.2	29.1	31.2	34.3	37.2	משפחות עם ילדים-סה"כ
23.0	20.7	19.2	21.4	24.9	26.9	ילדים 1-3
6.5	11.1	58.4	58.6	62.5	66.0	מספר הילדים 4 ויותר
5.6	10.8	67.3	68.2	71.3	76.5	מספר הילדים 5 ויותר
32.8	32.5	31.0	34.9	46.2	51.7	משפחות חד הוריות
						מצב תעסוקתי של ראש משק הבית:
22.7	23.5	18.8	19.3	24.3	25.3	עובד
24.4	25.2	18.6	19.5	24.6	26.0	שכיר
10.6	8.7	19.7	18.5	22.0	20.2	עצמאי
16.6	13.9	77.5	81.5	92.9	94.7	לא עובד בגיל עבודה
22.8	22.3	39.0	40.9	50.6	52.7	מפרנס אחד
22.5	27.5	7.0	6.7	9.1	9.2	שני מפרנסים ויותר
						קבוצות גיל של ראש משק הבית:
29.0	26.1	25.2	31.6	35.5	42.8	עד 30
15.3	16.9	27.1	28.7	32.0	34.5	בגילאי 31 – 45
22.3	21.0	17.0	17.4	21.9	22.0	בגילאי 46 עד גיל הפנסיה
53.1	63.4	24.9	20.3	53.2	55.5	בגיל הפנסיה לפי חוק***
						קבוצות השכלה של ראש משק הבית:
23.7	23.2	53.5	54.5	70.1	70.9	עד 8 שנות לימוד
22.1	22.6	27.8	29.7	35.7	38.3	בין 9 ל-12 שנות לימוד
29.9	33.3	15.6	15.6	22.3	23.3	13 ומעלה שנות לימוד

\* בהתאם להגדרה שהיתה נהוגה עד כה: מגיל 60 לאשה ו-65 לגבר.

\*\* עקב תנודתיות מוצג ממוצע נע של שנתיים. הגדרה חרדים לפי עבודה גוטליב-קושניר (2009).

\*\*\* ההגדרה הותאמה לגיל הפרישה מעבודה על פי חוק גיל הפרישה. לפיכך אוכלוסייה זו אינה קבועה, עד להשלמת תהליך העלאת גיל הפרישה.

נספח 4: יחס פער ההכנסות בקרב משפחות לפי סוגי משפחה, 2011 - 2012 (אחוזים)

השפעה על פער ההכנסות בקרב עניים בלבד	הכנסה לאחר תשלומי העברה ומיסים		הכנסה לפני תשלומי העברה ומיסים			
	2012	2011	2012	2011		
41.6	43.2	34.4	34.7	56.3	58.3	סך כל האוכלוסייה
50.5	51.2	29.8	31.8	56.2	60.1	יהודים
30.7	33.3	39.6	37.8	56.5	55.4	ערבים
69.8	71.4	28.1	26.8	78.0	79.5	קשישים*
59.8	58.5	25.1	28.4	61.1	65.3	עולים
46.1	44.1	35.8	38.4	59.8	63.1	חרדים**
35.4	37.6	35.4	35.8	52.0	53.8	משפחות עם ילדים-סה"כ
37.5	37.6	31.4	33.5	47.3	50.3	ילדים 1-3
33.7	37.6	39.4	38.3	57.6	57.7	מספר הילדים 4 ויותר
33.2	38.8	40.6	38.8	59.1	59.5	מספר הילדים 5 ויותר
50.4	50.0	36.0	36.3	61.4	62.6	משפחות חד הוריות
						מצב תעסוקתי של ראש משק הבית:
31.1	32.5	29.2	28.7	40.1	39.6	עובד
32.9	34.3	28.7	28.3	40.0	39.8	שכיר
17.7	18.2	33.1	31.0	40.7	37.7	עצמאי
43.5	46.2	54.2	52.1	94.2	95.6	לא עובד בגיל עבודה
31.8	33.3	31.4	30.9	43.5	43.5	מפרנס אחד
27.9	27.8	22.3	20.8	29.1	26.4	שני מפרנסים ויותר
						קבוצות גיל של ראש משק הבית:
41.3	41.0	33.0	35.6	50.6	54.6	עד 30
34.4	37.4	35.1	35.1	51.4	52.6	בגילאי 31 - 45
36.7	40.8	36.9	36.1	55.9	58.7	בגילאי 46 עד גיל הפנסיה
71.0	74.5	27.2	24.7	78.4	80.2	בגיל הפנסיה לפי חוק***
						קבוצות השכלה של ראש משק הבית:
51.0	46.4	37.0	39.9	72.1	71.2	עד 8 שנות לימוד
35.9	40.5	34.2	33.5	51.0	53.8	בין 9 ל-12 שנות לימוד
43.0	44.5	33.2	33.2	55.9	57.1	13 ומעלה שנות לימוד

\* בהתאם להגדרה שהיתה נהוגה עד כה: מגיל 60 לאשה ו-65 לגבר.

\*\* עקב תנודתיות מוצג ממוצע נע של שנתיים. הגדרה חרדים לפי עבודה גוטליב-קושניר (2009).

\*\*\* ההגדרה הותאמה לגיל הפרישה מעבודה על פי חוק גיל הפרישה. לפיכך אוכלוסייה זו אינה קבועה, עד להשלמת תהליך העלאת גיל הפרישה.

+ השפעה זו מורכבת משתי קבוצות: (א) משפחות שנשארו עניות, (ב) משפחות שיצאו ממעגל העוני. לגבי הקבוצה השנייה השיפור בפער ההכנסות הוא לפחות שווה לפער לפני תשלומי העברה. לכן ההשפעה הכוללת יכולה להיות גבוהה מ-100%.

**נספח 5: השפעת תשלומי ההעברה<sup>41</sup> והמיסים הישירים על האי-שוויון בהתחלקות ההכנסות בכלל האוכלוסייה, 2011 – 2012**

חלקו של כל עשירון בכלל ההכנסה(%)**						עשירון*
לאחר תשלומי העברה ומיסים		לאחר תשלומי העברה		לפני תשלומי העברה ומיסים		
2012	2011	2012	2011	2012	2011	
						תחתון
2.0	1.9	1.8	1.7	0.1	0.0	
3.6	3.4	3.2	3.1	1.9	1.6	2
4.8	4.6	4.3	4.2	3.4	3.1	3
6.1	6.1	5.5	5.5	4.9	4.7	4
7.6	7.5	6.9	6.9	6.5	6.4	5
9.1	9.2	8.5	8.6	8.4	8.5	6
10.8	11.0	10.3	10.5	10.5	10.8	7
13.0	13.3	12.7	13.0	13.3	13.7	8
16.2	16.5	16.6	16.8	17.8	18.2	9
26.8	26.5	30.2	29.8	33.3	33.0	עליון
7.8	8.0	9.5	9.6	25.5	33.0	היחס בין הכנסת החמישון העליון לבין הכנסת החמישון התחתון

\* המשפחות בכל טור דורגו לפי רמת ההכנסה המתאימה לנפש תקנית. כל עשירון מונה 10% מן הנפשות באוכלוסייה.

\*\* במונחים של הכנסה לנפש תקנית.

<sup>41</sup> ניתוח זה לוקה בחסר מאחר שחלק מתשלומי ההעברה לא מדווחים ולכן לא נכללו כאן. כך למשל אין דיווח על הטבות מס, בעיקר בתחום החיסכון. כמו כן חסר מידע לגבי מענקים לסקטור העסקי במסגרת חוק עידוד השקעות הון. המידע החסר אילו היה נגיש במסגרת סקר ההכנסות או ההוצאות, היה כנראה משנה את חלקם של העשירונים העליונים בהכנסה הלאומית.

נספח 6: נתונים כספיים לפי חמישונים לפי סולם השקילות של ה-OECD

i. הכנסה לפי מקור וסוג, 2012 והשינוי הריאלי לעומת 2011

השינוי לעומת 2011, אחוזים						ההכנסה (ש"ח לחודש)						מקור/סוג הכנסה
5	4	3	2	1	ממוצע	5	4	3	2	1	ממוצע	
8.8	10.3	10.2	23.1	26.5	11.2	29420	15170	9500	5510	1960	12830	מעבודה
25.2	9.9	15.4	19.6	26.0	20.6	4900	1780	1100	540	100	1770	מפנסיה, קופו"ג והון
20.0	4.2	2.5	1.2	1.1	5.3	1910	1740	1880	2240	2170	1980	מקצבאות ותמיכות
16.6	20.2	17.6	27.9	15.0	18.3	8340	2570	1200	600	290	2750	תשלומי חובה
9.8	8.1	8.6	15.3	11.9	10.1	27890	16130	11280	7700	4010	13840	נטו למשפחה
11.3	9.7	9.4	16.1	12.0	11.4	36230	18700	12480	8300	4280	16590	ברוטו למשפחה
11.0	10.4	11.1	23.0	24.9	12.4	34160	16880	10530	6000	2110	14530	כלכלית למשפחה
11.7	8.8	10.0	13.9	11.9	11.2	16830	9250	6520	4350	2250	8110	נטו לנפש תקנית
13.4	10.2	10.7	14.5	11.8	12.6	21820	10660	7180	4670	2410	9700	ברוטו לנפש תקנית
13.4	11.0	12.9	23.3	29.4	14.1	20490	9520	5950	3210	1030	8400	כלכלית לנפש תקנית

\* החמישונים מוינו לפי ההכנסה הפנויה לנפש תקנית; כל חמישון מונה 20% מהמשפחות.



ii. הוצאות לפי חמישוניים, התפלגות ההוצאות ושיעורי שינוי ריאליים, 2011-2012

5	4	3	2	1	ממוצע	
<b>ההוצאה בש"ח לחודש, 2012</b>						
13,390	9,710	7,770	6,350	4,710	8,390	הוצאה לצריכה לנפש תקנית
10,070	7,310	5,840	4,750	3,430	6,280	הוצאה כספית לנפש תקנית
22,150	16,670	13,310	11,130	8,100	14,270	הוצאה לצריכה משפחתית
16,680	12,550	10,090	8,410	6,020	10,750	הוצאה כספית משפחתית
<b>השינוי הריאלי לעומת 2011</b>						
-0.2	2.8	0.4	3.2	1.3	1.3	הוצאה לצריכה לנפש תקנית
-0.4	2.3	0.6	2.7	1.7	1.1	הוצאה כספית לנפש תקנית
1.3	2.9	0.1	5.1	3.0	2.2	הוצאה לצריכה משפחתית
1.2	2.3	0.5	4.2	2.9	2.0	הוצאה כספית משפחתית
<b>חלקה של ההוצאה בסך ההוצאה – 2011</b>						
31.3	23.2	19.0	15.2	11.3	100.0	הוצאה לצריכה משפחתית
31.3	23.3	19.0	15.3	11.1	100.0	הוצאה כספית משפחתית
<b>חלקה של ההוצאה בסך ההוצאה – 2012</b>						
31.1	23.4	18.6	15.6	11.4	100.0	הוצאה לצריכה משפחתית
31.0	23.3	18.8	15.7	11.2	100.0	הוצאה כספית משפחתית

\* המקור: סקרי הוצאות משק הבית 2010 ו-2011, למ"ס.  
 \*\* החמישוניים מוינו לפי ההכנסה הפנויה לנפש תקנית;  
 כל חמישון מונה 20% מהמשפחות.

נספח 7: תחולות עוני לפי קו עוני של 40% מחציון ההכנסה לפי הגדרת ה-OECD, 2011 ו-2012

2012			2011			
ילדים	נפשות	משפחות	ילדים	נפשות	משפחות	
17.1	12.2	11.4	18.0	12.8	11.2	סך כל האוכלוסייה
9.3	7.0	8.1	11.4	8.0	7.9	יהודים
41.8	34.9	33.4	36.0	31.6	30.3	ערבים
58.9	15.0	15.6	44.9	11.7	11.5	קשישים*
10.3	7.4	8.9	12.3	7.7	7.8	עולים
31.7	28.9	26.9	34.5	32.4	31.4	חרדים**
17.1	14.5	12.2	18.0	15.6	13.5	משפחות עם ילדים-סה"כ
9.2	8.6	8.5	10.4	10.0	9.9	1-3 ילדים
32.0	31.9	31.0	31.8	31.2	30.4	מספר הילדים 4 ויותר
36.7	37.0	36.7	36.0	35.5	35.1	מספר הילדים 5 ויותר
21.4	17.2	16.5	25.0	20.7	18.6	משפחות חד הוריות
						מצב תעסוקתי של ראש משק הבית:
11.1	7.6	6.0	11.1	7.5	5.7	עובד
10.5	7.2	5.8	11.1	7.5	5.6	שכיר
14.9	10.6	7.5	10.8	7.4	6.1	עצמאי
74.9	65.0	56.0	74.3	66.8	57.9	לא עובד בגיל עבודה
25.0	17.9	12.0	25.6	18.4	12.0	מפרנס אחד
2.1	1.6	1.3	1.4	1.2	0.9	שני מפרנסים ויותר
						קבוצות גיל של ראש משק הבית:
19.8	12.7	13.8	24.0	16.3	14.8	עד 30
16.6	13.2	9.9	17.4	13.9	10.9	בגילאי 31 - 45
15.2	9.4	8.7	15.6	9.9	9.4	בגילאי 46 עד גיל הפנסיה
69.7	16.2	16.7	42.7	11.5	11.5	בגיל הפנסיה לפי חוק***
						קבוצות השכלה של ראש משק הבית:
53.8	35.1	31.4	54.2	36.9	30.0	עד 8 שנות לימוד
21.8	14.2	12.3	21.3	14.4	12.2	בין 9 ל-12 שנות לימוד
9.9	7.3	7.3	10.2	7.2	6.5	13 ומעלה שנות לימוד

\* בהתאם להגדרה שהיתה נהוגה עד כה: מגיל 60 לאשה ו-65 לגבר.

\*\* עקב תנודתיות מוצג ממוצע נע של שנתיים. הגדרה חרדים לפי עבודה גוטליב-קושניר (2009).

\*\*\* ההגדרה הותאמה לגיל הפרישה מעבודה על פי חוק גיל הפרישה. לפיכך אוכלוסייה זו אינה קבועה, עד להשלמת תהליך העלאת גיל הפרישה.

נספח 8: תחולות עוני לפי קו עוני של 60% מחציון ההכנסה לפי הגדרת ה-OECD, 2011 ו-2012

2012			2011			
ילדים	נפשות	משפחות	ילדים	נפשות	משפחות	
34.6	26.1	24.4	36.4	27.6	25.7	<b>סך כל האוכלוסייה</b>
23.7	18.3	19.3	24.9	19.2	20.2	יהודים
68.9	60.0	58.0	67.5	60.3	58.7	ערבים
73.6	33.0	34.4	50.8	32.0	35.2	קשישים*
28.8	23.0	26.8	28.0	23.8	28.4	עולים
63.1	57.6	53.7	63.5	59.1	56.6	חרדים**
34.6	30.1	26.8	36.4	32.2	28.7	<b>משפחות עם ילדים-סה"כ</b>
23.0	21.4	21.2	24.5	23.3	23.0	1-3 ילדים
56.8	56.1	54.7	57.7	57.0	55.5	מספר הילדים 4 ויותר
64.7	64.3	64.1	65.8	65.6	65.1	מספר הילדים 5 ויותר
41.5	35.1	35.9	45.1	39.3	36.6	משפחות חד הוריות
						<b>מצב תעסוקתי של ראש משק הבית:</b>
28.8	20.4	16.6	29.6	20.9	16.5	עובד
28.9	20.5	16.8	29.8	21.1	16.6	שכיר
27.8	19.9	15.3	28.3	19.6	15.8	עצמאי
90.2	83.1	77.5	92.1	85.6	79.0	לא עובד בגיל עבודה
57.9	42.7	30.1	60.7	44.9	31.3	מפרנס אחד
10.1	7.5	5.9	8.8	6.9	5.3	שני מפרנסים ויותר
						<b>קבוצות גיל של ראש משק הבית:</b>
43.2	27.8	26.5	49.5	34.4	30.1	עד 30
34.4	28.5	22.8	35.9	30.0	24.2	בגילאי 31 - 45
28.0	19.1	18.2	29.1	19.2	18.5	בגילאי 46 עד גיל הפנסיה
88.1	35.3	36.2	50.4	34.1	36.9	בגיל הפנסיה לפי חוק***
						<b>קבוצות השכלה של ראש משק הבית:</b>
79.2	59.8	56.3	79.4	61.3	57.7	עד 8 שנות לימוד
43.6	30.9	27.6	45.2	32.5	28.8	בין 9 ל-12 שנות לימוד
23.4	17.4	16.5	23.3	17.7	16.9	13 ומעלה שנות לימוד

\* בהתאם להגדרה שהיתה נהוגה עד כה: מגיל 60 לאשה ו-65 לגבר.

\*\* עקב תנודתיות מוצג ממוצע נע של שנתיים. הגדרה חרדים לפי עבודה גוטליב-קושניר (2009).

\*\*\* ההגדרה הותאמה לגיל הפרישה מעבודה על פי חוק גיל הפרישה. לפיכך אוכלוסייה זו אינה קבועה, עד להשלמת תהליך העלאת גיל הפרישה.

**נספח 9: תחולות העוני נפשות לפי הכנסה כלכלית והכנסה נטו והשפעת תשלומי העברה ומיסים ישירים, לפי גישת ה-OECD (קו עוני של 50% חציון)**

שיעור הירידה בתחולת העוני לאחר תשלומי העברה ומיסים (אחוזים)		הכנסה לאחר תשלומי העברה ומיסים		הכנסה לפני תשלומי העברה ומיסים		
2012	2011	2012	2011	2012	2011	
30.7	20.6	18.8	20.6	28.2	30.7	<b>סך כל האוכלוסייה</b>
23.9	13.5	12.0	13.5	22.0	23.9	יהודים
56.7	48.3	47.9	48.3	55.1	56.7	ערבים
51.5	23.3	23.6	23.3	49.6	51.5	קשישים*
32.5	16.0	14.0	16.0	27.1	32.5	עולים
32.2	46.6	42.8	46.6	65.0	63.6	חרדים**
32.5	24.4	22.1	24.4	29.5	32.5	<b>משפחות עם ילדים-סה"כ</b>
23.5	16.7	14.8	16.7	20.8	23.5	ילדים 1-3
57.5	45.8	43.7	45.8	55.3	57.5	מספר הילדים 4 ויותר
67.6	53.6	48.4	53.6	63.9	67.6	מספר הילדים 5 ויותר
49.5	29.3	26.4	29.3	41.6	49.5	משפחות חד הוריות
						<b>מצב תעסוקתי של ראש משק הבית:</b>
21.5	14.1	13.4	14.1	20.6	21.5	עובד
22.4	14.3	13.2	14.3	20.9	22.4	שכיר
16.2	13.2	15.0	13.2	18.6	16.2	עצמאי
94.5	79.6	75.7	79.6	92.5	94.5	לא עובד בגיל עבודה
48.4	32.4	30.7	32.4	45.4	48.4	מפרנס אחד
5.9	3.5	3.5	3.5	6.2	5.9	שני מפרנסים ויותר
						<b>קבוצות גיל של ראש משק הבית:</b>
39.0	25.4	18.8	25.4	32.5	39.0	עד 30
30.1	22.8	20.9	22.8	28.1	30.1	בגילאי 31 - 45
19.9	14.3	13.8	14.3	18.4	19.9	בגילאי 46 עד גיל הפנסיה
56.6	24.5	25.8	24.5	54.2	56.6	בגיל הפנסיה לפי חוק***
						<b>קבוצות השכלה של ראש משק הבית:</b>
68.3	50.1	47.9	50.1	64.8	68.3	עד 8 שנות לימוד
34.8	24.0	21.8	24.0	31.2	34.8	בין 9 ל-12 שנות לימוד
20.5	12.6	12.1	12.6	20.5	20.5	13 ומעלה שנות לימוד

\* בהתאם להגדרה שהיתה נהוגה עד כה: מגיל 60 לאשה ו-65 לגבר.

\*\* עקב תנודתיות מוצג ממוצע נע של שנתיים. הגדרה חרדים לפי עבודה גוטליב-קושניר (2009).

\*\*\* ההגדרה הותאמה לגיל הפרישה מעבודה על פי חוק גיל הפרישה. לפיכך אוכלוסייה זו אינה קבועה, עד להשלמת תהליך העלאת גיל הפרישה.

## נספח 10: הסתכלות חלופית על מצב העוני והאי-שוויון על פני זמן<sup>42</sup>

עד עתה ולכל אורך דוח זה הוצגו נתוני 2012 כתצפיות בודדות ללא ניסיון ליחס אותם לנתוני שנת 2011. בנספח זה מוצעת גישה חלופית לפיה אפשר ללמוד על כיוון השינוי בממדי העוני והאי-שוויון על ידי השוואת הנתונים לגבי 2012 לנתוני ההוצאות של 2011 (שמהווה כזכור חלק אינטגרלי של סקר ההכנסות של אותה שנה).

דרך חלופית להציג את התפתחות ממדי העוני והאי-שוויון הכללי ב-2012 על פני זמן היא על ידי הצגת השבר בסדרת נתוני העוני ב-2011 במקום ב-2012, שכן נתוני סקר ההכנסות האחרונים התקבלו מהלשכה המרכזית לסטטיסטיקה ב-2011. לפי גישה זו אפשר ליצור רצף של סקרי ההוצאות על ידי העמדת סקר ההוצאות של 2012 מול סקר ההוצאות של 2011 כפי שהתקבל בזמנו מהלמ"ס. דרך הצגה זו מאפשרת לקבל אינדיקציה, גם אם לא מושלמת, לגבי התפתחות ממדי העוני בין 2011 ל-2012, על בסיס נתונים עקבי מבחינת מקור הנתונים.<sup>43</sup> של ביצירת רצף מול 2012. ניתוח זה מוצג בתרשימים א' עד ג':

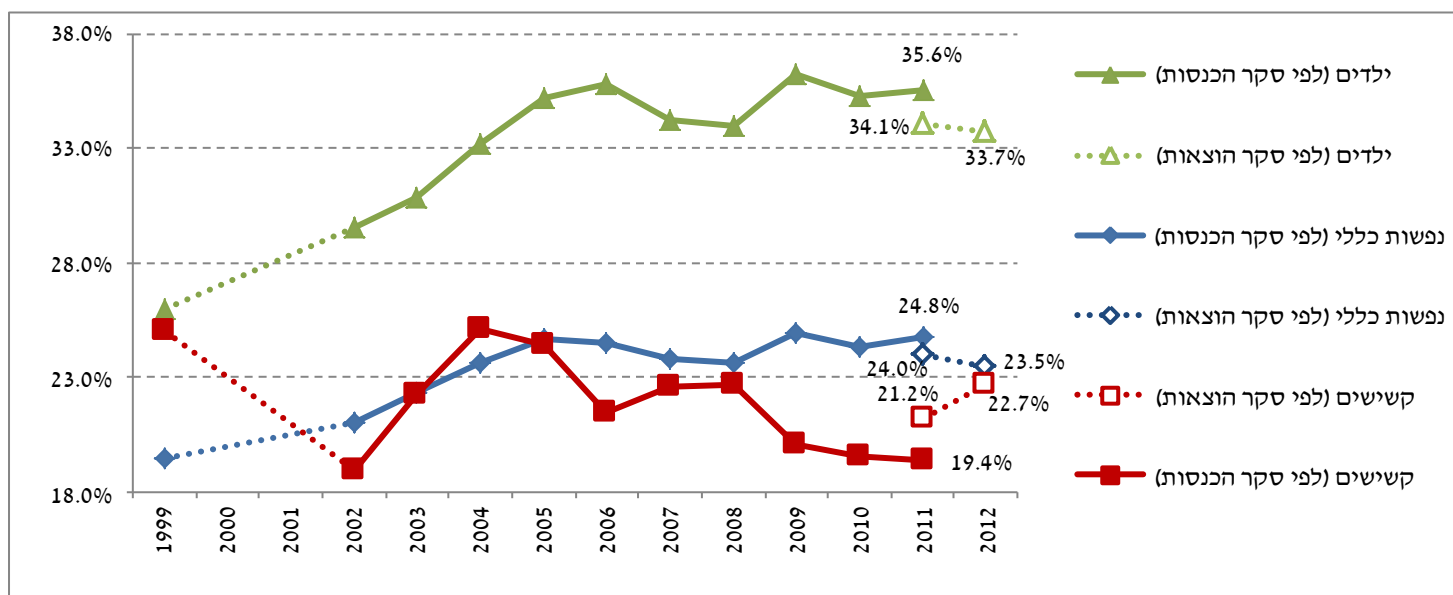
### לוח א': ההכנסה החודשית למשק בית לפי סוג הכנסה (ש"ח), 2010-2012 (כולל השוואה לסקר ההוצאות של 2011)

השינוי הריאלי בין (הוצאות) 2011 ל-2012 (אחוזים)	השינוי הריאלי בין 2011 ל-2012 (אחוזים)	2012	2011	2010	סוג ההכנסה
ממוצעים					
3.3	12.4	14,529	13,828	12,527	כלכלית למשפחה
4.2	15.0	5,622	5,304	4,719	כלכלית לנפש תקנית
3.3	11.4	16,587	15,797	14,397	ברוטו למשפחה
4.2	13.1	6,526	6,162	5,559	ברוטו לנפש תקנית
3.1	10.1	13,842	13,201	12,024	נטו למשפחה
3.8	11.7	5,458	5,171	4,665	נטו לנפש תקנית
לפי חציון					
5.6	10.9	4,513	4,203	3,861	חציון הכנסה נטו לנפש תקנית
5.6	10.9	2,256	2,101	1,931	קו העוני לנפש תקנית

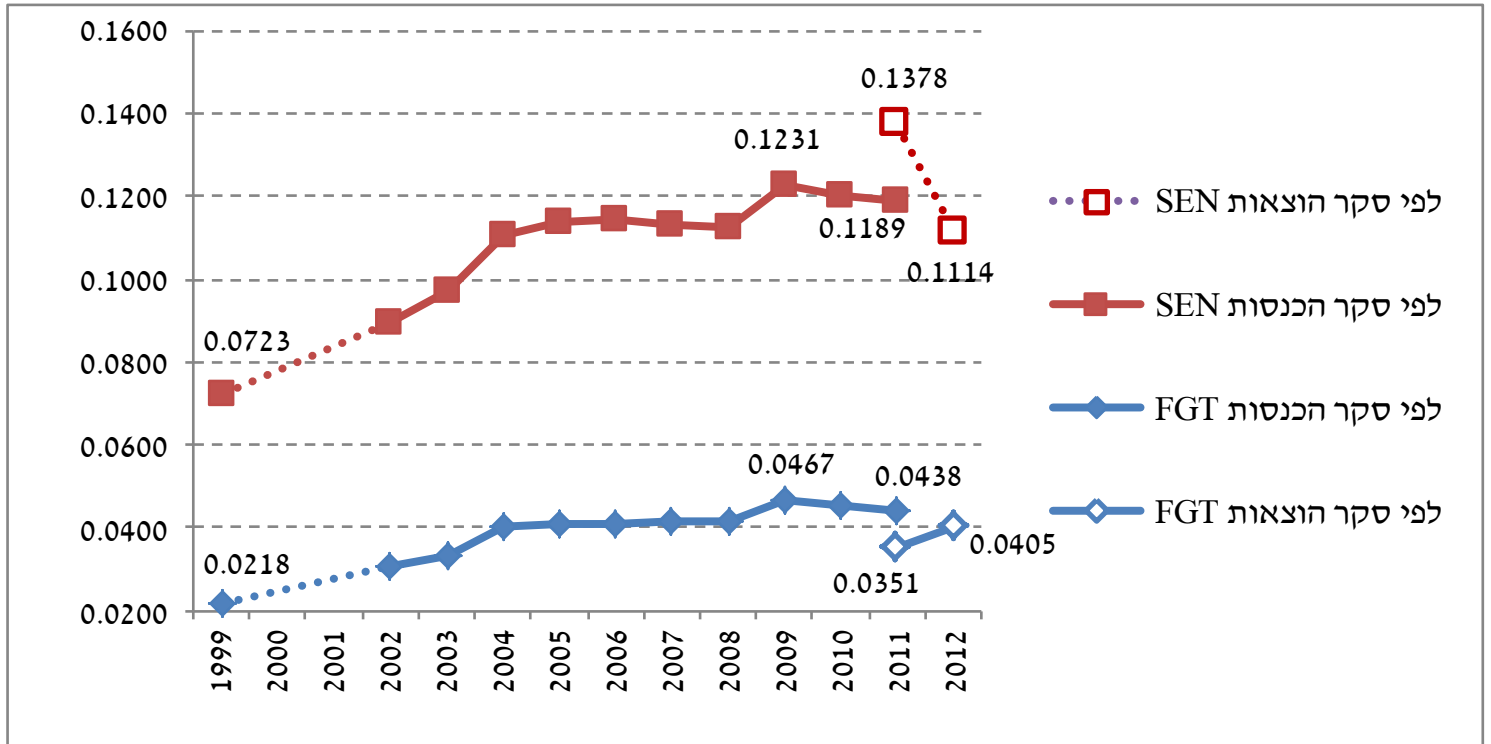
<sup>42</sup> תיאור מצב העוני בסעיף זה מבטא עמדה שאינה מקובלת כל על כל צוות כותבי הדוח ולכן מובא כאן כגישה חלופית. ר' נספח 10.

<sup>43</sup> כפי שצוין לעיל נוספו אמנם 3000 תצפיות, שמהוות גידול של כ-50%. הקיבוצים המתחדשים מהווים אוכלוסייה קטנה ביחס לכלל האוכלוסייה והקשיים בפקידת הבדואים בדרום אינה חדשה ועלולה לכל היותר לפגוע קצת בהערכת ממדי העוני בקרב ערביי הדרום ואולי לגבי כלל האוכלוסייה הערבית.

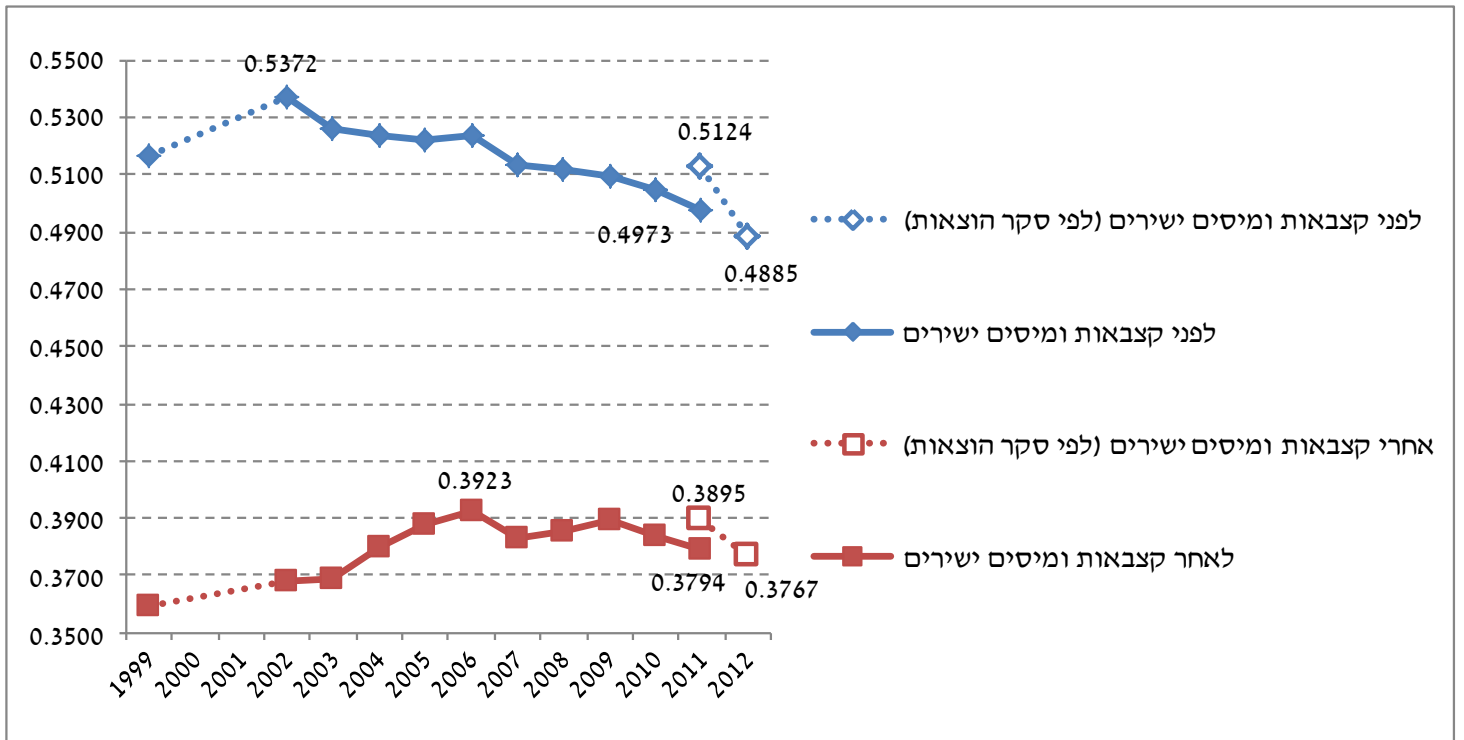
### תרשים א': התפתחות תחולת העוני על פני זמן



תרשים ב': מדדים לחומרת העוני בהכנסות לפי מדד FGT ומדד SEN על פני זמן



תרשים ג': מדד ג'יני לאי-שוויון בהכנסות על פני זמן



לפי גישה זו הפער בין תחולות העוני בשנת 2011 בין נתוני סקר הכנסות לבין נתוני סקר הוצאות הוא קירוב לתיקון חד-פעמי, הדרוש בתחולות העוני עקב המעבר מסקרי הכנסות לסקרי הוצאות. לפי חישובים אלה השפעת המעבר מסקר הכנסות לסקר הוצאות יצרה תיקון חד-פעמי כלפי מטה בתחולת העוני הכללי ושל ילדים ותיקון כלפי מעלה בקרב האוכלוסייה הקשישה. כפי שניתן היה לראות בלוח 1 המבוסס על השוואה בין סקר הכנסות 2011 לבין סקר הוצאות 2012 הגידול בהכנסות השונות (ההכנסות הכלכליות, ההכנסות ברוטו ונטו, ההכנסה החציונית ואיתה הכנסת קו העוני) עלו בשיעורים גבוהים השנה. לפי גישה חלופית זו עדיף להתייחס לשינויים בהכנסות ובקו העוני על בסיס השוואה בין סקר ההוצאות של 2011 ו-2012, שכן אף על פי שגם הם גבוהים, הם קטנים בהרבה מאלה שבלוח 1 (ר' נספח 10). הם דומים יותר לשיעורי השינוי בשכר שמוכרים לנו במשק: כך למשל ניתן ללמוד מלוח ה'-ני-7 בנספח הסטטיסטי של דו"ח בנק ישראל כי הייתה שונות ניכרת בשינויי השכר הריאלי של ישראלים לפי ענפים: כך למשל הוא עלה ב-2.5% בשירותים הציבוריים, ב-3.5% בענפי חשמל ומים, ב-2.4 אחוז בענף החינוך וב-3.8% בענפי שירותי הבריאות הרווחה והסעד. בענפי השירותים הקהילתיים, החברתיים והאישיים השכר לא השתנה, ואילו במסחר ותיקונים הוא ירד ב-0.7%. משמעות הדבר מבחינת דוח ממדי העוני היא שההכנסות ואיתן גם קו העוני עלו יחסית הרבה בהשוואה בין 2011 ל-2012.

נתוני 2012 מצביעים על ירידה מסוימת בתחולת העוני בין 2011 ל-2012 ועל עליה חדה יחסית של תחולת העוני בקרב קשישים גם לאחר תיקון תחולת העוני של זקנים כלפי מעלה. תרשים נספח 10 ג' מראה את התפתחות תחולות העוני של כלל הנפשות, של ילדים ושל קשישים על פני זמן – עם שנת 2011 לפי שתי החלופות. התרשים מראה כי לפחות מבחינה ויזואלית או (בלשון הכלכלנים) לפי "eye-econometrics" יש גם הגיון מסוים להתמקדות בסקר ההוצאות כבר לגבי 2011 כנקודת השוואה. לפיכך מתקבלת אומנם עלייה בתחולת העוני אך עליה זו מתונה יותר מזו שמתקבלת בהשוואה מול סקר ההכנסות ואילו. גישה זו מאפשרת לכמת את האומדנים לשינוי בתחולות העוני הנובע משינוי שיטת איסוף המידע.



לוח ב': תחולת העוני של משפחות לפי קבוצות אוכלוסייה, אחוזים, 2011 ו- 2012

שיעור הירידה בתחולת העוני לאחר תשלומי העברה ומיסים (אחוזים)			הכנסה לאחר תשלומי העברה ומיסים			הכנסה לפני תשלומי העברה ומיסים			
2012	- 2011 הוצאות	2011	2012	- 2011 הוצאות	2011	2012	- 2011 הוצאות	2011	
36.0	38.5	39.3	19.4	19.5	19.9	30.3	31.7	32.8	סך כל האוכלוסייה
45.5	46.3	49.4	14.1	14.5	14.2	25.9	27.0	28.1	יהודים
8.4	18.8	11.5	54.3	45.2	53.5	59.2	55.7	60.4	ערבים
55.1	56.8	64.4	22.7	19.8	19.4	50.5	45.7	54.4	קשישים*
50.1	51.2	59.6	17.3	19.5	16.3	34.8	40.0	40.4	עולים
16.7	16.5	18.8	61.5	64.3	54.3	73.8	77.0	66.9	חרדים**
18.7	23.1	18.7	24.8	25.4	26.8	30.5	33.1	32.9	משפחות עם ילדים - סך הכול
24.6	28.1	22.5	18.5	19.1	20.4	24.5	26.6	26.4	1-3 ילדים
6.7	13.6	11.2	56.6	54.4	56.7	60.7	62.9	63.8	4 ילדים ויותר
5.6	8.7	10.7	67.1	68.2	67.4	71.1	74.6	75.4	5 ילדים ויותר
35.8	39.9	35.2	29.0	30.8	30.8	45.1	51.2	47.5	משפחות חד הוריות
									מצב תעסוקתי של ראש משק הבית:
30.6	33.5	31.3	13.7	13.3	13.8	19.7	20.0	20.0	עובד
32.0	29.1	33.4	13.7	12.0	13.7	20.1	17.0	20.6	שכיר
19.2	5.5	12.6	13.4	9.8	14.0	16.5	10.4	16.0	עצמאי
25.8	27.2	21.8	66.1	64.2	70.7	89.1	88.2	90.4	לא עובד בגיל עבודה
31.7	33.9	31.6	24.6	24.4	25.9	36.0	36.9	37.8	מפרנס אחד
26.2	32.1	29.9	5.0	4.8	4.6	6.8	7.0	6.6	שני מפרנסים ויותר
									קבוצות גיל של ראש משק הבית:
30.4	24.4	29.8	22.4	28.3	25.4	32.2	37.4	36.2	עד 30
22.9	24.6	22.3	20.1	21.0	21.7	26.1	27.8	27.9	בגיל 31 - 45
30.3	35.0	29.6	14.1	14.1	15.1	20.2	21.8	21.5	בגיל 46 עד גיל הפנסיה
55.4	57.8	65.9	24.1	20.8	19.8	54.0	49.3	58.1	בגיל פרישה לפי חוק***
									קבוצות השכלה של ראש משק הבית:
34.7	38.4	38.0	45.2	41.0	44.2	69.1	66.5	71.3	עד 8 שנות לימוד
32.9	34.4	34.6	22.3	22.0	23.6	33.2	33.6	36.1	בין 9 ל-12 שנות לימוד
40.2	42.7	45.5	12.8	12.5	12.2	21.4	21.8	22.4	13 ומעלה שנות לימוד

\* בהתאם להגדרה שהיתה נהוגה עד כה: מגיל 60 לאשה ו-65 לגבר.

\*\* עקב תנודתיות מוצג ממוצע נע של שנתיים. הגדרה חרדים לפי עבודה גוטליב-קושניר (2009).

\*\*\* ההגדרה הותאמה לגיל הפרישה מעבודה על פי חוק גיל הפרישה. לפיכך אוכלוסייה זו אינה קבועה, עד להשלמת תהליך העלאת גיל הפרישה.

לוח ג': ממדי עוני נוספים בקבוצות אוכלוסייה שונות לפי מדדים נבחרים, 2011 ו-2012

מדד SEN			מדד FGT			יחס פער ההכנסות			
Sen 2012	Sen 2011 הוצאות	2011	FGT 2012	- 2011 FGT הוצאות	2011	2012	- 2011 הוצאות	2011	
0.111	0.105	0.119	0.0405	0.0351	0.0438	34.4	31.8	34.7	סך כל האוכלוסייה
0.065	0.068	0.073	0.0215	0.0215	0.0256	29.8	29.7	31.8	יהודים
0.306	0.234	0.295	0.1228	0.0823	0.1146	39.6	34.1	37.8	ערבים
0.093	0.083	0.079	0.0297	0.0258	0.0266	28.1	28.1	26.8	קשישים*
0.062	0.075	0.071	0.0184	0.0217	0.0236	25.1	26.6	28.4	עולים
0.317	0.358	0.299	0.1157	0.1376	0.1152	36.6	39.6	38.4	חרדים**
0.141	0.133	0.152	0.0519	0.0453	0.0567	35.4	32.8	35.8	משפחות עם ילדים - סך הכול
0.085	0.080	0.101	0.0290	0.0254	0.0373	31.4	28.3	33.5	1-3 ילדים
0.304	0.273	0.293	0.1201	0.0989	0.1108	39.4	37.0	38.3	4 ילדים ויותר
0.360	0.347	0.341	0.1456	0.1315	0.1291	40.6	39.1	38.8	5 ילדים ויותר
0.154	0.139	0.173	0.0590	0.0428	0.0666	36.0	29.4	36.3	משפחות חד הוריות
									מצב תעסוקתי של ראש משק הבית:
0.076	0.073	0.076	0.0233	0.0218	0.0229	29.2	28.1	28.7	עובד
0.073	0.067	0.075	0.0221	0.0205	0.0221	28.7	29.2	28.3	שכיר
0.089	0.049	0.081	0.0311	0.0150	0.0279	33.1	26.5	31.0	עצמאי
0.530	0.428	0.542	0.2763	0.1862	0.2737	54.2	45.0	52.1	לא עובד בגיל עבודה
0.165	0.160	0.171	0.0529	0.0502	0.0540	31.4	30.2	30.9	מפרנס אחד
0.023	0.020	0.020	0.0061	0.0048	0.0047	22.3	20.8	20.8	שני מפרנסים ויותר
									קבוצות גיל של ראש משק הבית:
0.117	0.152	0.157	0.0413	0.0529	0.0600	33.0	32.9	35.6	עד 30
0.129	0.124	0.137	0.0473	0.0415	0.0497	35.1	33.1	35.1	בגיל 31 – 45
0.087	0.075	0.087	0.0338	0.0256	0.0332	36.9	30.4	36.1	בגיל 46 עד גיל הפנסיה
0.096	0.090	0.076	0.0296	0.0278	0.0242	27.2	28.2	24.7	בגיל פרישה לפי חוק***
									קבוצות השכלה של ראש משק הבית:
0.268	0.234	0.294	0.1017	0.0817	0.1209	37.0	34.1	39.9	עד 8 שנות לימוד
0.131	0.122	0.137	0.0476	0.0410	0.0486	34.2	31.3	33.5	בין 9 ל-12 שנות לימוד
0.072	0.059	0.072	0.0260	0.0186	0.0261	33.2	30.3	33.2	13 שנות לימוד ויותר

\* בהתאם להגדרה שהיתה נהוגה עד כה: מגיל 60 לאשה ו-65 לגבר.

\*\* עקב תנודתיות מוצג ממוצע נע של שנתיים. הגדרה חרדים לפי עבודה גוטליב-קושניר (2009).

\*\*\* ההגדרה הותאמה לגיל הפרישה מעבודה על פי חוק גיל הפרישה. לפיכך אוכלוסייה זו אינה קבועה, עד להשלמת תהליך העלאת גיל הפרישה.

