



המוסד לביטוח לאומי
מינהל המחקר והתכנון

2009

ממדי העוני
והפערים החברתיים

דוח שנתי



המוסד לביטוח לאומי
מינהל המחקר והתכנון

2009

**ממדי העוני
והפערים החברתיים**

דוח שנתי

פתח דבר

מטרת דוח שנתי זה לספק תמונת מצב עדכנית, מעמיקה וממוקדת על העוני והאי-שוויון של החברה בישראל ב-2009, תוך השוואתה לתקופות קודמות ולמצב החברתי במדינות ה-OECD. דוח זה נועד לספק תשתית לעיצוב מדיניות חברתית מושכלת ולמעקב אחר מידת הצלחתה. יש בדוח דיון על השפעת הכלים הישירים על המצב החברתי. הכלים הישירים העיקריים העומדים לרשות הממשלה הם קצבאות הביטוח הלאומי, תשלומי העברה של הממשלה ושל גורמים אחרים ומערכת המס. השפעתם של כלים נוספים כגון השקעה בתשתיות החינוך, הבריאות, התחבורה והתעסוקה, מדיניות שוק עבודה אקטיבית כגון שימוש בשכר המינימום, חיזוק אכיפת חוקי העבודה, מס הכנסה שלילי ותכניות השמה לעבודה כגון אורות לתעסוקה ותכניות העצמה שונות, ישולבו בדוחות הבאים ונדונים במסמכים אחרים למשל הסקירה השנתית של המוסד.

מסקנה מרכזית של דוח ה-OECD של 2010 לרגל הצטרפות מדינת ישראל לארגון הייתה של חולשה עיקרית במדיניות לצמצום העוני והפערים החברתיים בישראל. נמצא כי בהשוואת ממדי העוני והאי-שוויון, ישראל נמצאת בדרך כלל בקצה הלא-רצוי של המדרג ודוח זה מראה שבהשוואה למוצע ה-OECD ממדי העוני בישראל הם פי 2 לגבי תחולת העוני, פי 1.5 לגבי פערי הכנסות בין העשירון ה-9 לבין התחתון, וכי הפער בין רמת החיים הכללית לבין העשירון התחתון **גבוהה בשליש** מאותו יחס של ממוצע ארצות ה-OECD.

פערים אלה מלמדים על החרפת המצב של החברה פנימה וגם בקנה מידה עולמי. משמעות הדבר שהמדיניות הכלכלית-חברתית בישראל נמצאת על מסלול שאינו בר-קיימא המטיל צל על יכולתה של ישראל להשיג רמת חיים גבוהה, לא רק לקומץ אנשים אלא לכלל התושבים.

טיפול רציונאלי בבעיה מחייב הפעלת תכנית אסטרטגית, רב-תחומית, תוך מעקב שוטף אחר מידת הצלחתה באמצעות יעד לצמצום העוני והאי-שוויון. תכנית כזאת צריכה להיות מושתתת בעיקר על הגברת התעסוקה בשכר הוגן. לעת עתה היישום של חלק מהכלים נדחה על ידי הממשלה לשלב מאוחר יותר למרות שהשעה דוחקת ולמרות שהשימוש בכלים של מדיניות אקטיבית של שוק עבודה נמצא יעיל במאבק בעוני ובפערים הכלכליים.

דוח זה וקודמיו בחנו את יעד העוני הרשמי ומצאו שאינו יעיל, מסקנה שבולטת דווקא לנוכח התבוננות בו על רקע נתוני 2009. מפאת החשיבות שיש למעקב ביצוע אחר מידת השגת יעד ברור ואיכותי, מוצע להחליף את היעד הקיים ביעד חלופי, כמוצע בדוח, כך שיעד זה יוכל להוות מצפן למדיניות לצמצום העוני והאי-שוויון.



דניאל גוטליב
סמנכ"ל מחקר ותכנון

תוכן העניינים

עמוד

5	סיכום ומסקנות
11	מבוא
12	I ממדי העוני
12	1. קו העוני ורמת חיים
14	2. ממדי העוני ב-2009 והתפתחותם בשנים האחרונות
17	3. השפעת הקצבאות, תשלומי ההעברה ומס הכנסה ותשלומי חובה אחרים על ממדי העוני
21	4. העוני לפי קבוצות אוכלוסייה ואזורים גיאוגרפיים
29	5. עוני מתמשך
31	6. העוני לפי הגדרת ה-OECD
33	7. יעד העוני
35	II ממדי האי-שוויון
35	1. האי-שוויון ב-2009 ובשנים האחרונות
37	2. האי שוויון לפי חמישונים
42	3. האי-שוויון בישראל בהשוואה ל-OECD
45	III גורמים לעוני ולאי-שוויון.
	לוחות
12	לוח 1 : ההכנסה החודשית למשק בית לפי סוג הכנסה (ש"ח), 2007-2009
13	לוח 2 : קו העוני לפי גודל המשפחה, 2009 (בממוצע לתקופת הסקר)
14	לוח 2א : קווי העוני כשיעור מהכנסות משפחתיות, 2009
15	לוח 3 : תחולת העוני (אחוזים ומספרים מוחלטים), 2008-2009
16	לוח 4 : ממדי העוני לפי מדדים נבחרים, 2003-2009
19	לוח 5 : תחולת העוני לפי הגדרות הכנסה שונות, ותרומת המיסוי הישיר ותשלומי ההעברה לסוגיהם להפחתת העוני, 2008 ו-2009
24	לוח 6 : תחולת העוני של משפחות לפי קבוצות אוכלוסייה (אחוזים), 2008 ו-2009
25	לוח 7 : חלקם של סוגי משפחות בכלל האוכלוסייה ובאוכלוסייה הענייה לפי מאפיינים דמוגרפיים ותעסוקתיים 2008-2009
26	לוח 8 : הערכת ממדי העוני בקבוצות אוכלוסייה שונות לפי מדדים נבחרים, 2008 ו-2009
28	לוח 9 : תחולת העוני לפי מחוז ודת, 2008-2009

- 31 לוח 10 : אומדן לעוני מתמשך – שיעור המשפחות והנפשות בסך העניים שהוצאותיהן הכספיות לנפש תקנית
מתחת לקו העוני (אחוזים) 2008 ו-2009
- 33 לוח 11 : תחולת העוני של משפחות, נפשות וילדים בקבוצות אוכלוסייה נבחרות לפי הגדרת ה-OECD, 2008 ו-2009
- 34 לוח 12 : השינויים הריאליים ביעד העוני ובהכנסות החמישון התחתון, 2002-2009
- 36 לוח 13 : מדד גייני לאי-שוויון בהתחלקות ההכנסות באוכלוסייה, 1999-2009
- 40 לוח 14 : מקור וסוג הכנסה לפי חמישונים, 2009, והשינוי הריאלי לעומת 2008
- 41 לוח 15 : חלקו של כל חמישון בסך ההכנסה, 2008-2009
- 42 לוח 16 : הוצאות לפי חמישונים, שיעורי שינוי ריאליים והתפלגות ההוצאות, 2008-2009
- 42 לוח 17 : הרכב החמישונים, 2008 ו-2009
- 44 לוח 18 : מדדי אי-שוויון נבחרים, מדינות OECD וישראל באמצע שנות 2000 ו-2009
- 46 לוח 19 : התפלגות השכר של השכירים והשכירים העניים לפי רמת השכר, 2009
- 47 לוח 20 : שיעורי תעסוקה ושינוי בתעסוקה לפי ענפי תעסוקה, (אחוזים), 2008-2009
- 47 לוח 21 : השכר כאחוז מהשכר הממוצע והשינויים בו לפי ענפי תעסוקה (אחוזים) 2008-2009
- 48 לוח 22 : שיעורי תעסוקה ושינוי בתעסוקה לפי משלח יד (אחוזים), 2008-2009
- 48 לוח 23 : שיעורי השכר והשינויים בו לפי משלח יד (אחוזים), 2008-2009

תרשימים

- 16 תרשים 1 : תחולת העוני של משפחות, נפשות וילדים, 1998-2008
- 17 תרשים 2 : מדדי עוני נבחרים, 1999-2009
- 20 תרשים 3 : תרומה (%) של תשלומי ההעברה לפי מקורם בצמצום תחולת העוני של משפחות
- 21 תרשים 4 : הירידה בתחולת העוני הכלכלי של משפחות בקרב מקבלי הקצבה אחרי תשלום הקצבה
- 29 תרשים 5 : שכיחות העניים לפי קבוצות אוכלוסייה בהשוואה לשכיחות הקבוצות בכלל האוכלוסייה
- 37 תרשים 6 : תחולת העוני משפחות ומדדי אי-שוויון נבחרים, 1999-2009
- 38 תרשים 7 : השינוי הריאלי בהכנסה הפנויה לנפש תקנית לפי חמישונים (אחוזים)
- 49 תרשים 8 : שיעור המועסקים ושיעור העוני בקרב נפשות לפי קבוצות, 1999-2009

50 IV נספחים

- 50 נספח א1 : תחולת העוני 1998-2009 כולל מזרח ירושלים
- 50 נספח א1ב : תחולת העוני 1999-2009 לא כולל מזרח ירושלים
- 51 נספח 2 : מספר המשפחות ונפשות העניות לאחר תשלומי העברה ומיסים, 2008-2009
- 52 נספח 3 : תחולת העוני של נפשות לפי קבוצות אוכלוסייה, אחוזים, 2008 ו-2009
- 53 נספח 4 : יחס פער ההכנסות בקרב משפחות לפי סוגי משפחה, 2008-2009 (אחוזים)
- 54 נספח 5 : השפעת תשלומי ההעברה והמיסים הישירים על האי-שוויון בהתחלקות ההכנסות בכלל האוכלוסייה, 2008-2009

55-56	נספח 6 : נתונים כספיים לפי חמישונים לפי סולם השקילות של ה-OECD
57	נספח 7 : תחולות עוני לפי קו עוני של 40% מחציון ההכנסה לפי הגדרת ה-OECD, 2008 ו-2009
58	נספח 8 : תחולות עוני לפי קו עוני של 60% מחציון ההכנסה לפי הגדרת ה-OECD, 2008 ו-2009
59	נספח 9 : תחולות העוני נפשות לפי הכנסה כלכלית והכנסה נטו והשפעת תשלומי העברה ומיסים ישירים, לפי גישת ה-OECD (חצי חציון)
60	נספח 10 : מובהקות סטטיסטית של שינויים במדדי עוני נבחרים בקבוצות אוכלוסייה
61	נספח 11 : תחולת העוני של נפשות בחלוקה לפי מין (אחוזים), 1999 – 2009

סיכום ומסקנות

רמת החיים, קו העוני ויכולתו של שכר המינימום לחלץ מעוני

• **רמת החיים עלתה מעט (0.8%) ב-2009.** היא נמדדת כהכנסה החציונית הפנויה הריאלית. לפיכך עלה גם **קו העוני**, שנגזר ממנה. לפי הגדרה חלופית לרמת החיים (ההכנסה הממוצעת), זו נשארה ללא שינוי בהשוואה ל-2008.

• **ההכנסה מעבודה שכירה ירדה בכ-3.5%**, כצפוי במשק שהוכה במשבר תעסוקה ובגידול בשיעור האבטלה. פגיעה זו נבלמה במידה מסוימת על ידי עלייה חדה בהכנסות מפנסיה ומהון של כ-27%, שמוסברת בעלייה הרצופה שחלה במחירי המניות במהלך השנה (עלייה של כ-40%) בשוק ההון, לאחר נפילתן החדה במחצית השנייה של 2008.

ההכנסה ברוטו למשפחה, הכוללת גם את תשלומי ההעברה¹, ירדה בשיעור מתון יותר, של 1.4%, מאחר שרכיב התמיכות הכספיות עלה בשיעור ריאלי של כ-4%. ההכנסה הפנויה (בממוצע למשפחה) עלתה ב-0.4% עקב הצמצום בתשלומי החובה², שירדו ב-2009 בכ-9%.

• **קו העוני ב-2009 היה 2,270 ₪ לאדם שחי לבד, ו-3,630 ₪ לזוג.** למשפחה בת 9 נפשות הוא היה 10,162 ₪.

• **האם שכר המינימום (במשרה מלאה) וקצבת הילדים (אם יש ילדים) מחלצים מעוני?**

- יחיד וגם אם חד-הורית עם ילד – כן.
- אם חד-הורית לשני ילדים – לא. לצורך המחשה בלבד, חישוב הסכום הנחוץ לה כדי להיחלץ מעוני, מביא לכך שב-2009 היא הייתה זקוקה לתוספת הכנסה של כ-19%, שהם כ-914 ₪ לחודש. מס ההכנסה השלילי, במידה שיופעל ברמה כלל ארצית, יניב רק כ-32% מזה. כדי לפתור את הבעיה במקרה זה יש צורך בהוספת כ-600 ₪ למס ההכנסה השלילי או להגדיל את שכר המינימום ל-4,600 ₪ תוך הגברת האכיפה.
- זוג עם ילדים עם מפרנס אחד – לא.
- זוג עם 3 ילדים ומעלה במשרה וחצי – לא.
- זוג עם 2 מפרנסים במשרה מלאה – כן.

¹ תשלומי ההעברה כוללים את קצבאות הביטוח הלאומי, תשלומי מוסדות ממשלתיים והעברות משקי בית. יש לציין כי אנו מתייחסים לקצבאות הביטוח הלאומי כאל תשלומי העברה למרות שחלקן אינן כאלה, שכן הן ניתנות בתמורה לדמי ביטוח.

² תשלומי החובה הם המיסים הישירים קרי, תשלומי מס הכנסה, דמי ביטוח לאומי ודמי ביטוח בריאות.

התפתחות ממדי העוני ומאפייני העניים שהתווספו

- תחולת העוני של משפחות, נפשות ובעיקר של ילדים עלתה ב-2009 (ל-20.5% +0.6 נק'%), 25% (+1.3 נק'%) ול-36.3% (+2.3 נק'%) בהתאמה). בשנה זו היו בישראל 435,100 משפחות עניות, שבהן חיו 1,774,800 נפשות, מהן 850,300 ילדים.
- בסה"כ התווספו 15,000 משפחות למעגל העוני, מתוכם 14,300 משפחות ערביות. במקביל הצטמצם מספר המשפחות העניות בקרב קשישים ב-9,300. בקרב משפחות עם ילדים התווספו 23,600 משפחות – 20,800 מתוכם במשפחות עם 1 עד 3 ילדים ו-6,700 במשפחות חד-הוריות.
- ברוב המשפחות שהתווספו למעגל העוני ראש משק הבית עובד (+18,600), מתוכם 6,300 הם משפחות עם שני מפרנסים. התווספו גם 4,600 משפחות שבהן אין מי שעובד.
- ברוב משפחות אלה ראש משק הבית בטוח הגילאים של 31 עד 45 (+18,700).
- לרוב המשפחות העניות החדשות ראש משק בית עם 9 עד 12 שנות לימוד. 4,700 משפחות עם 13 שנות לימוד ויותר.
- המשפחות נעשו עניות יותר (יחס פער ההכנסות הממוצע, המרחק הממוצע של הכנסת העניים מקו העוני, עלה ל-35.5% (עליה של 1.3 נקודות אחוז). חומרת העוני (לפי מדד FGT) עלתה באופן חד והגיעה לשיא. מדד זה עלה ב-2009 ב-12.2% - קצב גידול של כמעט פי 2 מזה של הממוצע השנתי בעשור שקדם לו.

השפעת תשלומי ההעברה והקצבאות לצמצום העוני הכלכלי

- תשלומי ההעברה (כולל מיסים ישירים) חילצו מעוני 26.2% מהנפשות ו-13.4% מהילדים. השפעה זו קטנה בערך בחצי מזו שהייתה ב-2002 (לפני הקיצוץ בקצבאות) והיא קטנה באופן ניכר מההשפעה הממוצעת המקבילה במדינות ה-OECD.
- השפעת תשלומי ההעברה ללא השפעת המיסים תורמת להפחתת העוני בכ-46%. על אף הפרוגרסיביות של מערכת מס הכנסה, מבחינת העניים ההשפעה רגרסיבית.
- השפעת הקצבאות השונות על תחולת העוני של מקבלי הקצבה שונה מקצבה לקצבה: תחולת העוני הכלכלי ירדה בשיעור של:

- **קצבת הזקנה: 55%.**
- **דמי האבטלה: 47%,** ההשפעה גדלה בהשוואה ל-2008 שבה הם צמצמו 36%, ותחולת העוני של מקבלי קצבת אבטלה קטנה לכ-20%.
- **הבטחת הכנסה: 17%,** כך שתחולת העוני של קבוצה זו נשארה גבוהה מאוד, גם לאחר קבלת הקצבה – כ-58%.
- **קצבת הילדים – 6%.**

ממדי העוני לפי קבוצות אוכלוסיה

- **מגמת הירידה בתחולת העוני של ערבים בשנתיים האחרונות התהפכה ותחולת העוני של משפחות ערביות עלתה מ-49.4% ב-2008 ל-53.5%. חומרת העוני (FGT) גדלה ב-19%.**
- **מצב הקשישים הוטב מבחינת תחולת העוני אך הורע מבחינת עומק העוני וחומרתו.** תחולת העוני ירדה מ-22.7% ב-2008 ל-20.1% ב-2009. **השיפור נבע לא רק מהגדלת הקצבה אלא גם משיפור מצבם בשוק העבודה של מי שעדיין מעורב בו.** תרומת תשלומי ההעברה והמיסים הישירים להפחתת העוני בקרב משפחות הקשישים הייתה 63.1% ב-2009. **עם זאת מצב הקשישים שנותרו מתחת לקו העוני הורע: עומק העוני עלה מ-23.0% ב-2008 ל-24.8% ב-2009 וחומרת העוני עלתה גם היא.**
- **תחולת העוני של עולים המשיכה לרדת,** מ-18.8% ב-2007 ל-18.0% ב-2008 ול-17.4% ב-2009. וגם ממדי העוני האחרים מצביעים על הטבה במצבם של העולים העניים. מדד יחס פער ההכנסות (עומק העוני) ירד בצורה ניכרת, מ-29.4% ב-2008 ל-26.4% ב-2009.³
- **תחולת העוני של משפחות עם ילדים עלתה מ-24.5% ב-2008 ל-26.8% ב-2009. עלייה חדה נרשמה בקרב משפחות עם 1-3 ילדים, מ-17.8% ב-2008 ל-20.2% ב-2009.**
- **העלייה בתחולת העוני של המשפחות הגדולות משקפת בין היתר עלייה בתחולת העוני של חרדים.** בשל התנודתיות הרבה בנתונים השנתיים בחרנו להציג ממוצע נע של שנתיים⁴. תחולת העוני של משפחות עלתה מ-54.9% ב-2007/2008 ל-56.9% ב-2008/2009.

³ עולה הוא מי שעלה לישראל החל משנות ה-90. הממצאים מצביעים על כך שמצבם של העולים הוותיקים יותר טוב מזה של החדשים יותר.

⁴ הגדרת האוכלוסייה החרדית נעשתה לפי עבודתם של גוטליב וקושניר: Gottlieb D. and L. Kushnir, 2009, "Social Policy Targeting and Binary Information Transfer between Surveys", Economics, Vol. 3, June, www.economics-ejournal.org/economics/journalarticles/2009-28

- נבלמה הירידה המתמשכת ואף התהפכה, במשקל של המשפחות בגיל העבודה שאינן עובדות בכלל אוכלוסייה. תחולת העוני בקרב משפחות אלה (הכוללות גם משפחות של מובטלים) ירדה מ-71.4% ב-2008 ל-68.9% ב-2009. צמצום העוני הוא תוצאה הן של הגידול במקבלי דמי אבטלה (כ-50%) והן של העובדה שדמי האבטלה יחסית גבוהים. תרומת תשלומי ההעברה להפחתת העוני גדלה מ-20.2% ב-2008 ל-23.3% ב-2009.
- תחולת העוני של משקי בית שבראשם בעלי השכלה של 9-12 שנות לימוד עלתה מ-22.1% ב-2008 ל-24.2% ב-2009. יחד עמה גדלה גם חומרת העוני (FGT).

ממדי העוני לפי מחוזות

- תחולת העוני של משפחות עלתה ברוב המחוזות, למעט תל אביב והדרום.
 - מחוז הצפון : עלתה מ-30.9% ל-32.3%.
 - מחוז המרכז : עלתה מ-11.3% ל-13.0%.
 - מחוז תל אביב: ירדה מ-13.7% ל-13.1%.
 - מחוז הדרום: נותרה 23.6% (אך עלתה במונחי נפשות).
 - מחוז ירושלים: יהודים: ירידה מ-23.7% ל-22.7%; ערבים: עליה מ-59% ל-71.2%; שיעור הנפשות העניות הערביות במחוז ירושלים מגיע ל-75.3% ושל הילדים ל-83.1% לעומת שיעורים של 29.2% ו-42.4% (בהתאמה) בקרב יהודים.
 - בכל המחוזות עלתה תחולת העוני של ילדים באופן ניכר.
- חומרת העוני: בכל המחוזות, למעט ירושלים ותל אביב, העניים נעשו עניים יותר.
 - מחוז ירושלים: ממשיך להיות המחוז העני ביותר הן לגבי ערבים והן לגבי יהודים; יחס פער ההכנסה: יהודים: 38%, ערבים: 44%.

מי הם העניים ביותר?

- החרדים והערבים בירושלים ובדרום: משקלם של החרדים באוכלוסייה הענייה ביותר (שליש תחתון של העניים) הוא פי 3.6 ממשקלם בכלל האוכלוסייה. גם סיכויי ערבים בירושלים ובדרום אף גבוהים להיכלל בשליש התחתון של הכנסות העניים, אם כי גודל המדגם קטן מדי של שתי אוכלוסיות אלה כדי לחשב הסתברויות בנפרד.
- רוב העולים והיהודים האחרים (לא עולים ולא חרדים): נמצאים בשליש האמצעי והעליון של טווח הכנסות העניים.

עוני זמני ומתמשך?

נראה שההרעה בשיעור העניים ב-2009 הייתה זמנית. לנוכח השילוב של ירידה מסתמנת בשיעור האבטלה ב-2010 והמשך צמיחה כלכלית ברמה סבירה, העלייה בממדי העוני ב-2009 היא כנראה ברובה תופעה זמנית. כך עולה מניתוח התפתחות הצריכה יחסית להכנסה. נמצא כי שיעור המשפחות העניות באופן מתמשך (משפחות עניות שמלבד הכנסותיהן גם הוצאותיהן הכספיות נמוכות מקו העוני) ירד בין 2008 ל-2009 מ-61% ל-59%. תמונת הראי היא ששיעור המשפחות העניות באופן זמני עלה, תוצאה זו עקבית עם העובדה שהמשבר העולמי והשפעתו על שוק העבודה והנכסים בישראל פגעו בעיקר במצבם הכלכלי של משפחות שהכנסותיהן היו בדרך כלל מעט מעל קו העוני.

העוני לפי הגדרת ה-OECD

הממצאים מצביעים על רמה נמוכה לגבי משפחות עם ילדים ועל רמה גבוהה יותר לגבי משפחות קטנות כגון קשישים. הרכב האוכלוסייה הנוכחי מביא לכך שבשלב זה תחולת העוני הכללית נמוכה יותר.

תחולת העוני של משפחות (%)

<u>ביטוח לאומי</u>	<u>OECD</u> לעומת		
25.0	לעומת	20.9	כללי:
31.2	לעומת	24.7	משפחות עם ילדים:
21.4	לעומת	24.1	קשישים לפי גיל פרישה:

יעד העוני

מבחינה טכנית הממשלה עמדה ביעד העוני ב-2009 (!), שכן הגידול בהכנסה ברוטו היה גדול משינוי התוצר לנפש בתוספת 10%, כמתחייב מהגדרת היעד. מתקבלת אפוא תוצאה משונה לפיה למרות שממדי העוני ב-2009 עלו באופן חד, הממשלה השיגה את היעד המחושב לפי השיטה שקבעה לעצמה. משטר יעדים, אם מופעל בתבונה, הוא דבר מועיל. לכן המסקנה היא שחשוב להחליף את הגדרת היעד ליעד רלוונטי בהקדם האפשרי.

הצעה להגדרת יעד רלוונטי יותר:

"הממשלה תשאף להקטין את תחולת העוני של נפשות בנקודת אחוז לשנה, עד שזו תשיג את הרמה הממוצעת של ה-OECD, כפי שהייתה באמצע שנות ה-2000, כ-10%.. הפחתה זו יש להשיג תוך צמצום חומרת העוני."

התפתחות האי-שוויון בהכנסות

מדד ג'יני לאי-שוויון בהכנסה הפנויה עלה בכאחוז אחד בין 2008 ל-2009, מ-0.3853 ל-0.3892. העלייה המצטברת במדד ג'יני לאי-שוויון בהכנסה הפנויה בין 2002 ל-2009 מגיעה ל-5.8% כאשר השווקים השפיעו דווקא לצמצום האי-שוויון בסדר גודל דומה. משמעות הדבר שלאורך זמן ההתערבות הממשלתית פעלה להקטנת היעילות של ההתערבות הישירה לצמצום האי-שוויון. ביטוי לכך הוא הצמצום בהשפעת המדיניות מ-24.7% ב-2008 ל-23.7% ב-2009. למעשה עיקר ההרעה באי-שוויון נבע השנה, כבשנים האחרונות, מצמצום הפרוגרסיביות של מערכות המיסוי, הקצבאות ותשלומי ההעברה האחרים, כך שהיא תולדה של מדיניות יותר משל התפתחות שוקי העבודה וההון.

מבוא

פרק I נדון נושא העוני בכללותו. **בסעיף הראשון** שלו תיאור של קו העוני והשוואתו להכנסה מינימאלית – מעבודה בשכר מינימום יחד עם קצבאות הילדים – כדי לבחון האם הצירוף של עבודה בשכר מינימום יחד עם הקצבה האוניברסאלית מצליחה למנוע עוני. **הסעיף השני** מתאר את התפתחות ממדי העוני על פני זמן תוך דגש על המצב ב-2009 והשינויים שחלו בו לעומת השנה הקודמת. **הסעיף השלישי** בוחן את ההשפעה לצמצום העוני של ההתערבות הממשלתית הישירה, באמצעות קצבאות הביטוח הלאומי, הטבות ותשלומי העברה ממשלתיים ולא-ממשלתיים. **בסעיף הרביעי** מתוארים ממדי העוני לפי קבוצות אוכלוסייה ואזורים גיאוגרפיים. **בסעיף החמישי** תופעת העוני מחולקת לרכיב של עוני מתמשך או פרמננטי ולרכיב המשלים שלו – העוני הזמני. **הסעיף השישי** משווה בין ממדי העוני בישראל לבין העוני במדינות ה-OECD, כמובן על טהרת ההגדרה של ארגון זה. **בסעיף השביעי** נבחנת מידת ההצלחה של הממשלה בעמידתה ביעד העוני הרשמי.

פרק II בוחן את האי-שוויון בהכנסות ובהוצאות הציבור לפי משפחות, נפשות ובהסתכלות על חמישונים ועשירונים. **בסעיף הראשון** אנו סוקרים את האי-שוויון ב-2009 ואת התפתחותו לאורך זמן. **בסעיף השני** הוא נבחן לפי חמישוני הכנסה ו**בסעיף השלישי** המצב בישראל משווה למצב במדינות ה-OECD.

פרק III דן בגורמי העוני והאי-שוויון: בשלב זה הדיון מתמקד בנושא שוק העבודה ובתוכו דיון בהתפלגות השכר לפי שכירים באופן כללי ושכירים עניים, שיעורי תעסוקה לפי שכירים בכלל ושכירים עניים. הניתוח ממשיך עם תאור התעסוקה לפי ענפים ומשלחי יד, כאשר מבדילים בין עובדים בכלל לבין עובדים עניים. בסיום הפרק יש תרשים שקושר בין תעסוקה ועוני לפי קבוצות אוכלוסייה עיקריות.

פרק IV מוסיף לוחות נספח מעניינים להשלמת התמונה.

I. ממדי העוני

1. קו העוני ורמת החיים

ב-2009 עלתה רמת החיים במעט, במונחים ריאליים לנפש תקנית⁵ של ההכנסה הכספית החציונית הפנויה. הכנסה זו עלתה ריאלית בשיעור של 0.8% וכך גם קו העוני הנגזר ממנה (לוח 1). במונחים של אינדיקטור חלופי לרמת החיים, ההכנסה הממוצעת לנפש תקנית, רמת החיים נותרה ברמה של 2008.

לוח 1: ההכנסה החודשית למשק בית לפי סוג הכנסה (ש"ח), 2007-2009

השינוי הריאלי בין 2008 ל- 2009 (אחוזים)	2009	2008	2007	סוג ההכנסה
ממוצעים				
-2.4	11,776	11,680	11,303	כלכלית למשפחה
-2.9	4,431	4,416	4,282	כלכלית לנפש תקנית
-1.4	13,599	13,346	12,935	ברוטו למשפחה
-1.7	5,241	5,159	5,016	ברוטו לנפש תקנית
0.4	11,377	10,973	10,465	נטו למשפחה
0.0	4,404	4,261	4,078	נטו לנפש תקנית
לפי חציון				
0.8	3,629	3,483	3,349	חציון הכנסה נטו לנפש תקנית
0.8	1,815	1,742	1,675	קו העוני לנפש תקנית

ההכנסה הכלכלית הממוצעת, זו שמקורה בשוקי העבודה וההון בלבד ירדה בשיעור גבוה יותר במונחים ריאליים: ב-2.4% בממוצע למשפחה (ר' לוח 1). ירידה זו משקפת ירידה בהכנסות מעבודה שכירה (כ-3.5%) ועבודה עצמאית (כ-2%), כצפוי במשק שהוכה במשבר תעסוקה וגידול ניכר בשיעור האבטלה. פגיעה זו בהכנסות מעבודה נבלמה במידה מסוימת על ידי העלייה החדה בהכנסות מפנסיה והון (כ-27%) שמוסברת בעלייה הרצופה שחלה במחירי המניות במהלך השנה (עליה של כ-40%) בשוק ההון, בעקבות הנפילה החדה בהן במחצית השנייה של 2008. ההכנסה ברוטו למשפחה, הכוללת גם את תשלומי ההעברה, ירדה בשיעור מתון יותר, של 1.4%, מאחר שרכיב התמיכות הכספיות עלה בשיעור ריאלי של כ-4%. על אף מגמות אלה, ההכנסה הפנויה (בממוצע למשפחה) רשמה עלייה קלה, של 0.4% - וזאת מאחר שתשלומי החובה (מה הכנסה, ביטוח לאומי וביטוח בריאות) ירדו ב-2009 בשיעור ניכר (כ-9%). תמונת מצב זו מבטאת את השפעת המיתון העולמי על השכר והרווחים בישראל וכן על תשלומי החובה הנגזרים מהם.

⁵ מספר הנפשות התקניות במשפחה מתחשב בעיקר בחסכון שנגרם למשפחה גדולה בהוצאות מסוימות, בהשוואה למשפחות קטנות יותר בכך שחלק ניכר מההוצאות גדל לאט יותר ביחס לגודל המשפחה. כך למשל לגבי הוצאות האנרגיה ושכר הדירה.

קווי העוני למשפחות בגדלים שונים וכשיעור מההכנסה המינימאלית וההכנסה הממוצעת⁶ כשהם מותאמים לתקופת הסקר מוצגים בלוחות 2 ו-2א. קו העוני לנפש תקנית⁷ ב-2009 עומד על כ-1815 ₪. עבור אדם שחי לבד קו העוני גבוה יותר בשל קיום עלויות גבוהות יותר – כ-2,270 ₪ למשפחה בת שתי נפשות קו העוני הוא כ-3,630 ₪ וקו העוני למשפחות גדולות יותר הוא מכפלה של קו העוני לנפש תקנית במספר הנפשות התקניות לכל גודל משפחה. כך למשל קו העוני של משפחה בת 9 נפשות מגיע ל-10,162 ₪.

לוח 2: קו העוני לפי גודל המשפחה, 2009 (בממוצע לתקופת הסקר)

מספר הנפשות במשפחה	מספר נפשות תקניות	ש"ח לחודש	תוספת שולית בש"ח
1	1.25	2,268	-
2	2.00	3,629	1,361
3	2.65	4,809	1,179
4	3.20	5,807	998
5	3.75	6,805	998
6	4.25	7,712	907
7	4.75	8,619	907
8	5.20	9,436	817
9	5.60	10,162	726

לוח 2א מראה באיזו מידה עבודה מחלצת מעוני משפחה שבה יש פרנסה בגובה שכר מינימום של משרה אחת (עמודה ראשונה), משרה וחצי (עמודה שנייה) או שתי משרות (עמודה שלישית) או לחילופין משרה מלאה בשכר ממוצע (עמודה אחרונה) יחד עם הקצבאות האוניברסאליות בגיל העבודה (קצבאות הילדים). אם היחס קטן מ-100%, גובה ההכנסה מעבודה ומגמלאות אוניברסאליות מספיק כדי לחלץ מעוני משפחה עם ראש משק בית בגיל העבודה. הלוח מראה כי אם חד-הורית עם שני ילדים או יותר תצטרך למצוא משאבים נוספים בסדר גודל של לפחות חמישית מהכנסתה כדי להיחלץ מעוני. זוגות עם ילדים לא יחלצו מעוני גם אם יש מפרנס אחד בשכר מינימום. אם שני ההורים עובדים במשרה מלאה הם נחלצים מעוני, אפילו אם הם משתכרים שכר מינימום. אם נניח שהמפרנס השני עובד בחצי משרה אזי זוגות עם שלושה ילדים ומעלה לא יחלצו מעוני.

⁶ ההכנסה המינימאלית וההכנסה הממוצעת מחושבות כסכום של גודל קצבאות הילדים ושכר המינימום או השכר הממוצע בהתאמה בניקוי תשלומי חובה.
⁷ נפש תקנית מוגדרת לפי סולם שקילות ישראלי.

לוח 2א: קווי העוני כשיעור מהכנסות משפחתיות, 2009 (בממוצע לתקופת הסקר)

קו העוני כאחוז מההכנסה הפנויה הממוצעת* למשרה אחת	קו העוני כאחוז מההכנסה הפנויה המינימלית* לשתי משרות	קו העוני כאחוז מההכנסה הפנויה המינימלית* למשרה וחצי	קו העוני כאחוז מההכנסה הפנויה המינימלית* למשרה אחת	הרכב משק הבית
31	-	-	61	יחיד
47	-	-	94	יחיד עם ילד
59	-	-	119	יחיד עם 2 ילדים
69	-	-	136	יחיד עם 3 ילדים
49	49	65	98	זוג
64	63	84	124	זוג עם ילד
75	75	99	144	זוג עם 2 ילדים
86	85	111	160	זוג עם 3 ילדים
93	92	118	166	זוג עם 4 ילדים
99	99	126	172	זוג עם 5 ילדים

* מחושבת כסכום של גודל קצבת ילדים ושכר מינימום או שכר ממוצע בהתאמה בניקוי תשלומי חובה.

2. ממדי העוני ב-2009 והתפתחותם בשנים האחרונות

תחולת העוני עלתה ב-2009, הן של משפחות, הן של נפשות והן של ילדים. ב-2009 היו בישראל 435,100 משפחות עניות, שבהן חיו 1,774,800 נפשות, מהן 850,300 ילדים. תחולת העוני של משפחות עמדה ב-2009 על 20.5% לעומת 19.9% ב-2008 (לוח 3). עלייה זו בתחולת העוני הפכה על פיה יציבות שהסתמנה בתחולת העוני בשנתיים לפני כן. שיעור הנפשות החיות במשפחות עניות עלה מ-23.7% לשיא של 25.0%. תחולת העוני של ילדים, שנסקה בעשור החולף בשיעור של כ-60% והייתה במגמת ירידה ב-2007-2008, גם היא חצתה שיא קודם והגיעה ל-36.3% ב-2009 לעומת 34.0% ב-2008 ו-35.8% ב-2006.⁸

⁸ העלייה בתחולת העוני של נפשות ושל ילדים ב-2009 לעומת 2008 מובהקת סטטיסטית ברמת מובהקות של 5% אולם בקרב משפחות השינוי אינו מובהק.

לוח 3: תחולת העוני (אחוזים ומספרים מוחלטים), 2009-2008

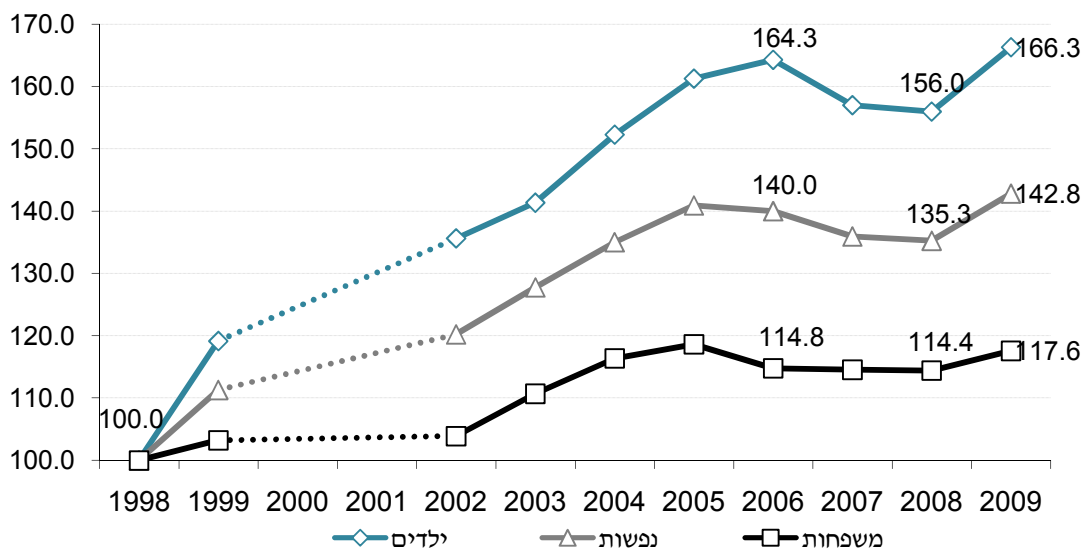
שיעור הירידה בתחולת העוני לאחר תשלומי העברה ומיסים ישירים	לאחר תשלומי העברה ומיסים ישירים	לפני תשלומי העברה ומיסים ישירים	
2009			
38.4	20.5	33.2	משפחות
26.2	25.0	33.9	נפשות
13.4	36.3	41.9	ילדים
2008			
38.3	19.9	32.3	משפחות
27.7	23.7	32.7	נפשות
15.9	34.0	40.4	ילדים

מספר שחולץ מהעוני לאחר תשלומי העברה ומיסים ישירים	לאחר תשלומי העברה ומיסים ישירים	לפני תשלומי העברה ומיסים ישירים	
2009			
271,000	435,100	706,100	משפחות
630,600	1,774,800	2,405,400	נפשות
132,000	850,300	982,300	ילדים
2008			
260,800	420,100	680,900	משפחות
632,000	1,651,300	2,283,300	נפשות
147,700	783,600	931,300	ילדים

תרשים 1 מראה את התפתחות תחולת העוני של משפחות, נפשות וילדים בשנים 1998 עד 2009, כאשר שנת 1998 נלקחה כבסיס⁹. שיעור העלייה של נפשות היה גבוה ועוצמתו דומה לזו שבין 2003 ו-2004 – 5.6% בהשוואה ל-5.7% ב-2004. בקרב ילדים הנסיקה הייתה אף חדה יותר מאשר בקרב כלל הנפשות - 6.6% (תרשים 1).

⁹ תחולת העוני בתקופה 1998 עד 2009 מדווחות בנספח 1.

תרשים 1: תחולת העוני של משפחות, נפשות וילדים, 2008-1998 (100.0 = 1998)



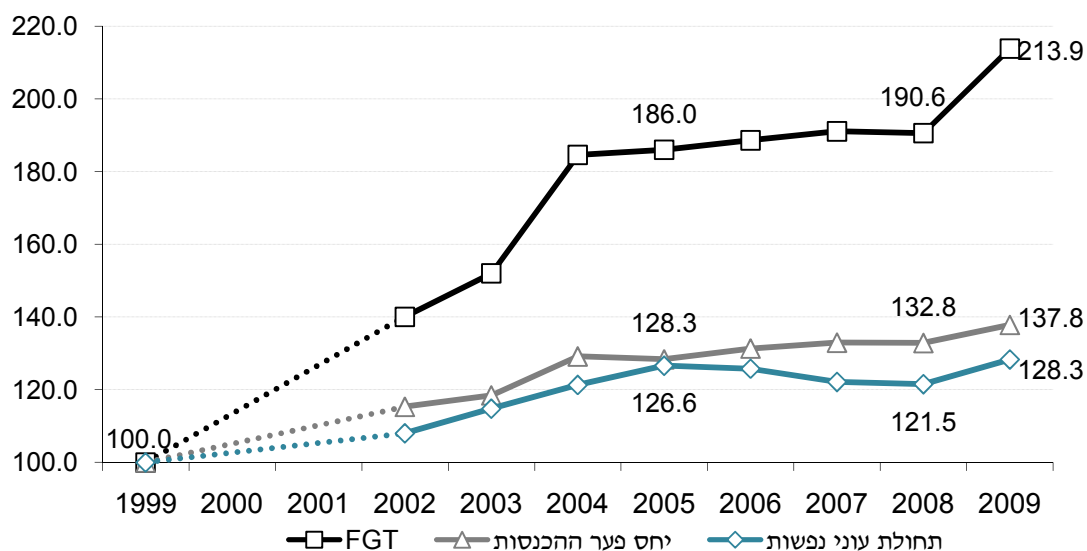
לוח 4 להלן מרכז את ממצאי העוני בקרב משפחות, נפשות וילדים בכלל האוכלוסייה לפי מדדים נבחרים, בשנים 2003 עד 2009, ותרשים 2 לאחריו מציג את ממדי העוני לפי מדדים נבחרים.

לוח 4: ממדי העוני לפי מדדים נבחרים, 2009-2003

המדד	2009	2008	2007	2006	2005	2004	2003
תחולת העוני של משפחות	20.5%	19.9%	19.9%	20.0%	20.6%	20.3%	19.3%
תחולת העוני של נפשות	25.0%	23.7%	23.8%	24.5%	24.7%	23.6%	22.4%
תחולת העוני של ילדים	36.3%	34.0%	34.2%	35.8%	35.2%	33.2%	30.8%
יחס פער ההכנסות	35.5%	34.2%	34.3%	33.8%	33.1%	33.3%	30.5%
עומק העוני בש"ח*	₪ 644	₪ 616	₪ 620	₪ 585	₪ 548	₪ 531	₪ 474
מדד FGT	4.7%	4.2%	4.2%	4.1%	4.1%	4.0%	3.3%
מדד ג'יני של העניים	21.3%	20.5%	20.5%	19.5%	19.5%	20.5%	18.6%
מדד SEN	0.123	0.113	0.114	0.115	0.114	0.111	0.097

* מרחק בין קו העוני והכנסה ממוצעת של עניים לנפש תקנית במחירי 2009.

תרשים 2: מדדי עוני נבחרים, 1999-2009 (100.0 = 1999)



ב-2009 המשפחות העניות נעשו בממוצע עניות יותר: יחס פער ההכנסות המבטא את עומק העוני של המשפחות (דהיינו את המרחק הממוצע של הכנסת העניים מקו העוני), עלה מ-34.2% ב-2008 ל-35.5% ב-2009. מדד FGT, המשקף את חומרת העוני ומשלב את השפעת תחולת העוני עם עומק העוני תוך מתן משקל גבוה יותר לעניים יותר, גם הוא עלה באופן מובהק בין שתי השנים והגיע לשיא, וכך גם מדד SEN שהוא מדד חלופי של חומרת העוני (רי' נספח 10). כל המדדים שנסקרו לעיל: תחולת העוני, עומקו וחומרתו – מצביעים כולם על החמרה בין 2008 ל-2009 וכפי שניתן לראות בתרשים 2, בממדים דומים לאלו שהיו בין 2003 ו-2004.

3. השפעת הקצבאות, תשלומי ההעברה ומס הכנסה ותשלומי חובה אחרים על ממדי העוני

מי שמעוניין לחזק את העצמאות הכלכלית של העניים מתעניין במיוחד במושג של העוני הכלכלי, קרי בשיעור העניים לפני התערבות ממשלתית ישירה באמצעות מיסוי וקצבאות¹⁰. לוח 3 מראה כי במדידה לפי ההכנסה הכלכלית תחולת העוני עלתה (עלייה לא מובהקת סטטיסטית): ב-2009 תחולת העוני של משפחות שנמדדה לפי הכנסה זו עמדה על 33.2% בהשוואה לשנות ההתייצבות 2007-2008 בהם התחולה עמדה על 32.3% (לעומת 32.9% ב-2006). גם תחולת העוני של נפשות וילדים עלו בין 2008 ו-2009. עליות אלה מובהקות סטטיסטית, אך לא מובהקות בהשוואה לשנת השיא הקודמת - 2006.

לאחר מגמה של ירידה בתרומת תשלומי ההעברה והמיסים הישירים להפחתת העוני, אומנם התייצב שיעור המשפחות הנחלצות מעוני בעקבות אמצעים אלה ברמה של 38.4%, אך בנייתו לפי נפשות וילדים מסתמנת ירידה מסוימת בתרומתם לצמצום העוני: ב-2009 חילצו תשלומי

¹⁰ הצגת הפער בתחולת העוני הכלכלי עם התחולת לאחר התערבות מטה את השפעת המדיניות כלפי מעלה, שכן סביר להניח שאלמלא קיומה של מערכת תמיכות כספיות, הפרטים היו מתאמצים יותר להשיג הכנסות כלכליות ולכן תחולת העוני הכלכלית הייתה כנראה נמוכה מזו שבפועל. הסתכלות זו מתעלמת גם מהשפעות ארוכות טווח יותר של מערכות המיסוי והקצבאות.

ההעברה והמיסים הישירים מעוני 26.2% מהנפשות ו-13.4% מהילדים – לעומת 27.7% מהנפשות ו-15.9% מהילדים ב-2008. לשם השוואה, ב-2002 תשלומי ההעברה והמיסים הישירים חילצו מעוני כמעט 40% מהנפשות ו-30% מהילדים. חישובים אלה מהווים למעשה אומדן חסר של ההשפעה האמיתית של הקצבאות, שכן לגבי חלק מהמשפחות הקצבה אמנם לא מחלצת מעוני אך היא מקטינה את עומק העוני.

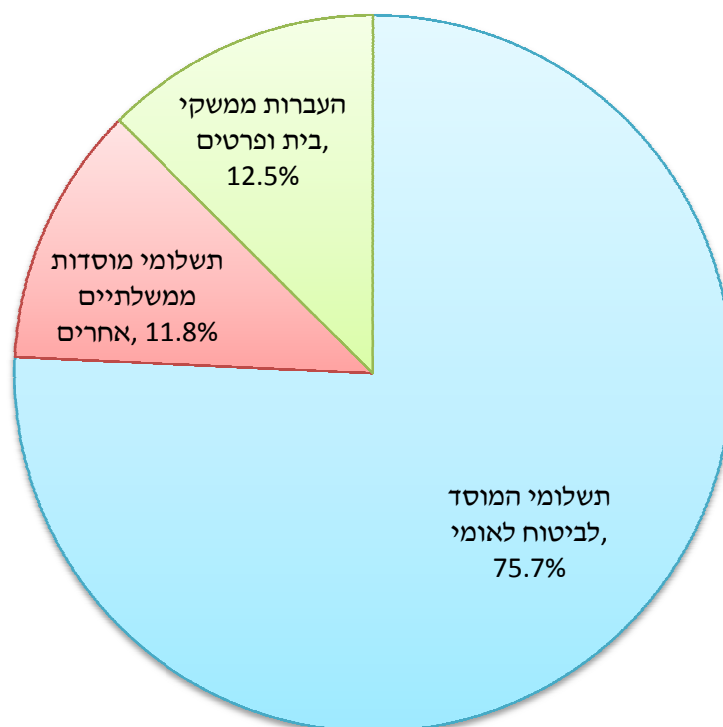
בלוח 5 מובאות תחולות העוני לפי הגדרות הכנסה שונות, ונעשה בו פירוק של תרומת המיסים הישירים ושל תשלומי ההעברה לסוגיהם (מביטוח לאומי, ממוסדות ממשלתיים אחרים וממשקי בית אחרים) להפחתת העוני הכלכלי. כפי שניתן לראות, תרומת תשלומי ההעברה (ללא מיסים ישירים) להפחתת עוני עומדת על כ-46.1%. מהחישובים מתברר כי על אף הפרוגרסיביות של מערכת מס הכנסה, מבחינת העניים המערכת הינה רגרסיבית, שכן המיסוי מגדיל את תחולת העוני הכלכלי. תופעה זו נובעת כנראה מהעובדה שעניים שהכנסתם קרובה לקו העוני היו נחלצים מעוני לולא המיסים שעליהם לשלם. על כך בנוי רעיון מס ההכנסה השלילי, שכן בכוחו לצמצם השפעה שלילית זו¹¹. הקצבאות נחוצות אפוא גם לצורך קיזוז ההשפעה השלילית של המיסוי על העניים.

¹¹ דוגמה זו מבהירה מדוע הגדרת יעד העוני של הממשלה אינה סבירה בהקשר לבחירת ההכנסה ברוטו, המנטרלת את השפעת המיסוי. ר' סקירה שנתית 2007, עמ' 35.

לוח 5: תחולות העוני לפי הגדרות הכנסה שונות, ותרומות המיסוי הישיר ותשלומי ההעברה לסוגיהם להפחתת העוני, 2008 ו-2009

שעורי שינוי בתחולת העוני משפחות בעקבות התערבות הממשלה, משקי בית ופרטים		תחולות העוני משפחות											
		לאחר העברות ממשקי בית ופרטים	לאחר תשלומים ממוסדות (ללא בטי"ל)	לאחר תשלומים ממוסדות לאומי בלבד	לאחר תשלומים ממוסדות לאומי בלבד	לאחר תשלומים בטיוח לאומי בלבד	לאחר תשלומי העברה בלבד	לאחר תשלומי העברה ומיסים בלבד	לאחר תשלומי העברה ומיסים בלבד	לאחר תשלומי העברה ומיסים בלבד	לאחר תשלומי העברה ומיסים בלבד		
-6.1	-5.7	-36.7	-46.1	-38.4	6.5	20.5%	31.2%	31.3%	21.0%	17.9%	35.5%	33.2%	2009
-3.9	-4.0	-26.8	-33.9	-26.2	7.0	25.0%	32.5%	32.5%	24.8%	22.4%	36.4%	33.9%	תחולת העוני משפחות
-2.6	-2.5	-14.6	-20.4	-13.4	6.5	36.3%	40.8%	40.8%	35.8%	33.3%	44.8%	41.9%	תחולת העוני נפשות
-4.2	-7.4	-31.9	-41.5	-41.1	1.6	35.5%	57.7%	55.8%	41.1%	35.2%	61.3%	60.3%	תחולת העוני ילדים
-10.7	-16.0	-62.3	-74.9	-71.4	10.6	0.0467	0.1461	0.1374	0.0617	0.0410	0.1829	0.1636	יחס פער ההכנסות FGT
-5.9	-5.7	-36.3	-46.7	-38.3	6.7	19.9%	30.4%	30.4%	20.6%	17.2%	34.6%	32.3%	2008
-3.7	-4.4	-27.1	-34.9	-27.7	7.1	23.7%	31.5%	31.3%	23.9%	21.3%	35.2%	32.7%	תחולת העוני משפחות
-2.3	-2.7	-16.1	-22.3	-15.9	6.5	34.0%	39.5%	39.3%	33.9%	31.4%	43.2%	40.4%	תחולת העוני נפשות
-4.4	-6.9	-33.9	-43.7	-42.6	1.6	34.2%	56.9%	55.4%	39.4%	33.5%	60.5%	59.6%	תחולת העוני ילדים
-10.8	-16.0	-63.7	-76.6	-73.3	10.7	0.0417	0.1392	0.1312	0.0567	0.0365	0.1748	0.1561	יחס פער ההכנסות FGT

תרשים 3: משקל הקצבאות ותשלומי ההעברה לפי מקורם בצמצום תחולת העוני של משפחות



בתרשים 3 מוצגת ההשפעה הסגולית של כל אחד מסוגי הקצבאות ותשלומי ההעברה: משקלן של קצבאות הביטוח הלאומי, שהן עיקר תשלומי ההעברה מהווה כ-76% מסך "התרומה לצמצום העוני", ורכיבי התמיכה ממוסדות ממשלתיים אחרים ותמיכה ממשקי בית אחרים (הכוללים גם תשלומי מזונות) מהווים עוד כ-12% כל אחד מסך התרומה של תשלומי ההעברה. המשמעות היא שההשפעה הכוללת של הממשלה (ביטוח לאומי והטבות נוספות של הממשלה) בתחום תשלומי ההעברה להפחתת העוני מהווים כ-88% מסך התרומה של תשלומי ההעברה למשפחות.¹²

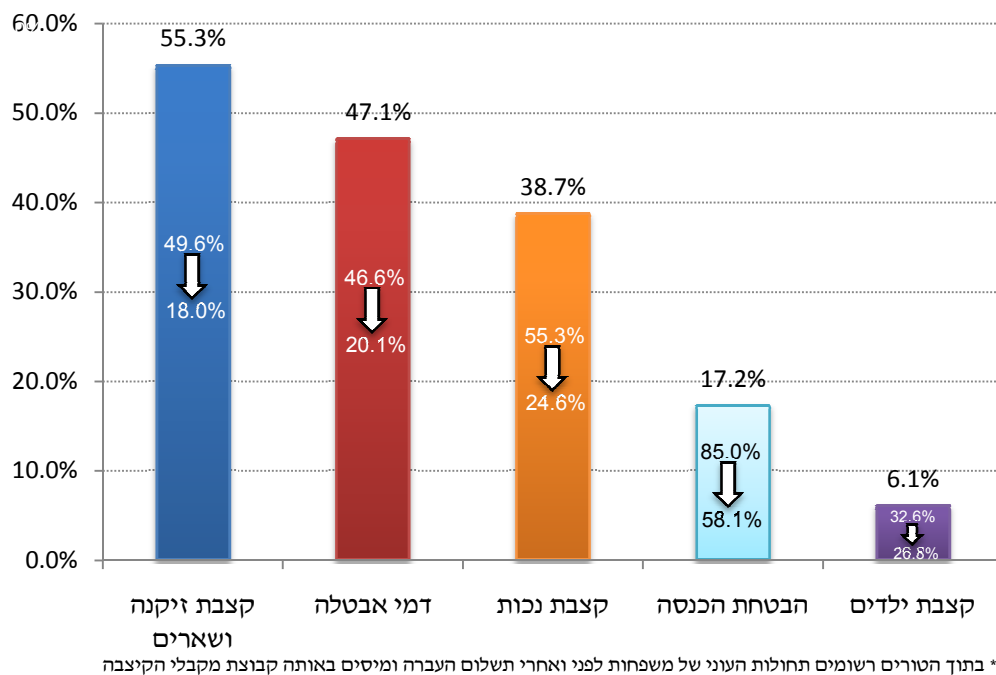
תשלומי קצבאות מהווים גורם משמעותי בצמצום העוני. תרשים 4 מציג את שיעור הירידה בתחולת העוני הכלכלי של משפחות בקרב מקבלי הקצבאות השונות. ניתן לראות כי בקרב מקבלי קצבת זיקנה ושארם ההשפעה היא הגדולה ביותר, שכן תשלומי הקצבה מקטינים את תחולת העוני הכלכלי של מקבלי הקצבה בכ-55%.¹³ בקצבאות האחרות ההשפעה קטנה יותר: ב-2009 דמי אבטלה צמצמו את תחולת העוני של משפחות בכ-47% לעומת 36% בשנת 2008 ותחולת העוני קטנה לכ-20%. ההשפעה בקרב מקבלי הבטחת הכנסה הייתה יחסית מועטה:

¹² ישנן העברות נוספות מהממשלה למשפחות, כגון קצבאות בעין, שאינן מובאות בחשבון. כן ישנן תמיכות הניתנות לעסקים שונים במסגרת החוק לעידוד השקעות הון וחוקים אחרים, אשר פועלות להעלאת הרווחים וכתוצאה מכך גם להעלאת ההכנסות של משקי בית אחדים (סביר להניח שהנהנים הם מהעשירונים הגבוהים), שקשה לכמת את השפעתם במסגרת זו. נוסף על כך יש גם הטבות הון של פטור ממס הכנסה על קופות גמל, קרנות השתלמות וכד'. עיקר הנהנים הם מחוץ לאוכלוסיית העניים.

¹³ לאחר תשלום קצבה בלבד.

תשלומי הבטחת הכנסה הורידו את תחולת העוני של משפחות רק בכ-17% בקרב מקבלי הקצבה והתחולה נשארה גבוהה – כ-58%. בקרב משפחות עם ילדים ההשפעה הייתה הקטנה ביותר, זאת בגלל הרמה הנמוכה של הקצבה, לאחר שקוצצה בתחילת שנות ה-2000.

תרשים 4: הירידה בתחולת העוני הכלכלי של משפחות בקרב מקבלי הקצבה אחרי תשלום הקצבה



תרומת אמצעי המדיניות להפחתת **פער ההכנסות** מובאת בנספח 4, והיא מלמדת על כך שהשפעת הקצבאות והמיסים על פער ההכנסות גדולה יותר באופן משמעותי מהשפעתן על תחולת העוני, שכן גם מי שלא נחלץ מעוני, עומק העוני שלו מצטמצם בצורה ניכרת.

4. העוני לפי קבוצות אוכלוסייה ואזורים גיאוגרפיים

התמונה המצטיירת היא של החמרה במצב העוני כתוצאה מהמשבר הכלכלי. נצפה אפוא שהפגיעה תתבטא במיוחד בקרב מי שנפגע מההרעה במצב התעסוקה וההשתכרות. אכן הממצאים מראים כי מצב המשפחות הנוטלות חלק פעיל בשוק העבודה הורע בתקופת המשבר, ומצב המשפחות המודרות ממנו נותר יציב או אף הוטב.

בלוחות 6 עד 8 מובאים ממצאים נבחרים לפי קבוצות אוכלוסייה. לוח 6 מציג את תחולת העוני של משפחות לפי ההכנסה לפני ואחרי תשלומי העברה ותשלומי חובה, ואת שיעור הירידה בתחולת העוני כתוצאה מתשלומי העברה ותשלומי חובה, בקבוצות אוכלוסייה שונות (בנספח 3 מובאים אותם נתונים לגבי נפשות). לוח 7 מציג את חלקה של כל קבוצה בסך האוכלוסייה ובאוכלוסייה הענייה, ולוח 8 מביא מדדים נוספים להערכת ממדי העוני בקבוצות השונות כגון: עומק העוני וחומרנו.

להלן הממצאים העיקריים העולים מלוחות אלה:

- הירידה בתחולת העוני של ערבים בשנתיים האחרונות התהפכה ותחולת העוני של משפחות **ערביות עלתה** מ-49.4% ב-2008 ל-53.5% ב-2009. עלייה זו מובהקת סטטיסטית. במקביל **עלה חלקם** של הערבים באוכלוסייה הענייה מ-33.8% ב-2008 ל-35.9% ב-2009. כן הוחמר מצב העוני שלהם, כפי שהדבר מתבטא בעליית פער ההכנסות מ-36.0% ב-2008 ל-38.3% ב-2009 ובעליה של מדדי חומרת העוני של FGT ושל SEN ב-19% וב-14% בהתאמה.
- תרומת **אמצעי המדיניות להפחתת עוני פחתה אצל הערבים** ב-2009, מ-13.5% ב-2008 ל-11.4% ב-2009, והיא קטנה בהרבה בהשוואה לרמתה אצל היהודים – כ-47%. ההסבר לפערים הגדולים בין ערבים ליהודים בתחום זה נעוץ בעיקר בהרכב האוכלוסייה הערבית אל מול מבנה הקצבאות: קצבאות הזיקנה והשאירים הן הקצבאות הגדולות ביותר, ואילו האוכלוסייה הערבית צעירה יחסית ומאופיינת במספר גדול של ילדים.
- מצבם של **הקשישים הוטב** מבחינת תחולת העוני אך הורע מבחינת עומק העוני וחומרתו. תחולת העוני שלהם עמדה על 20.1% ב-2009 (לעומת 22.7% ב-2008) ואף לראשונה הייתה יותר קטנה בהשוואה לכלל האוכלוסייה. הממצאים מראים כי הגידול בקצבאות הזיקנה והשאירים והטבת מצבם בשוק העבודה של משפחות הקשישים המעורבות בו (על אף המשבר הכלכלי) הם שהובילו בין היתר לתוצאה זו. תרומת תשלומי ההעברה והמיסים הישירים להפחתת העוני בקרב משפחות הקשישים עלתה, מ-59.4% ב-2008 ל-63.1% ב-2009, וכך גם תרומתן להפחתת פער ההכנסות בקרב הקשישים (נספח 4). עם זאת מצב הקשישים שנותרו מתחת לקו העוני הורע: עומק העוני עלה מ-23.0% ב-2008 ל-24.8% ב-2009 ואף חומרת העוני עלתה.
- תחולת העוני של **עולים המשיכה לרדת**, מ-18.8% ב-2007 ל-18.0% ב-2008 ול-17.4% ב-2009. וגם מדדי העוני האחרים מצביעים על הטבה במצבם של העולים העניים. מדד יחס פער ההכנסות (עומק העוני) **ירד** בצורה ניכרת, מ-29.4% ב-2008 ל-26.4% ב-2009¹⁴.
- תחולת העוני של **משפחות עם ילדים עלתה** באופן ניכר, מ-24.5% ב-2008 ל-26.8% ב-2009. עלייה חדה נרשמה בקרב משפחות עם 1-3 ילדים, מ-17.8% ב-2008 ל-20.2% ב-2009. עלייה זו נמצאה מובהקת סטטיסטית. במשפחות הגדולות יותר העלייה בממדי העוני אינה מובהקת סטטיסטית.
- העלייה בתחולת העוני של המשפחות הגדולות משקפת בין היתר עלייה בתחולת העוני של **חרדים** המאופיינים במשפחות גדולות. בסקרים שבהם משתמשים לצורך הכנת דוח זה לא ניתן לאתר בצורה ישירה את המשפחות החרדיות. בדוח זה לראשונה מוצגים חישובי העוני עבור חרדים. בשל התנודתיות הרבה בנתונים השנתיים בחרנו להציג ממוצע נע של שנתיים. כך עולה שתחולת העוני של משפחות עלתה מ-54.9% ב-2007/2008 ל-56.9% ב-2008/2009.

¹⁴ עולה הוא מי שעלה לישראל החל משנות ה-90. הממצאים מצביעים על כך שמצבם של העולים הוותיקים יותר טוב מזה של החדשים יותר.

- בחלוקה בין משפחות עם ילדים - **חד הוריות** ודו הוריות – מתברר שבשני סוגי המשפחות הייתה עליה בתחולת העוני, אך העלייה הייתה גבוהה יותר בקרב המשפחות החד-הוריות (מ-28.8% ב-2008 ל-32.3% ב-2009). יצוין כי תרומת תשלומי ההעברה והמיסים הישירים לצמצום העוני במשפחות החד הוריות פחתה במעט בין השנים, בניגוד למסתמן בכלל האוכלוסייה. כל השינויים במדדי העוני של משפחות חד הוריות לא היו מובהקים סטטיסטית.
- בנספח 11 מובאים לראשונה בדוחות העוני והפערים החברתיים, נתוני העוני של נפשות בחלוקה לפי **נשים וגברים** (מגיל 18 ומעלה). הממצאים מורים כי ממדי העוני של גברים נמוכים מאלה של נשים: ב-2009 תחולת העוני של גברים עמדה על 18.8% - לעומת 20.0% אצל הנשים. במדידה לפי ההכנסה הכלכלית – ההכנסה שמקורה בעיקר בשוק העבודה – הפערים אף גדולים יותר: 28.0% אצל הגברים ו-31.8% אצל הנשים. תשלומי ההעברה והמיסים הישירים מצמצמים אפוא את הפער, ואכן נתוני הלוח מראים כי תרומתם גבוהה יותר אצל נשים.
- תחולת העוני של **המשפחות העובדות עלתה**, מ-12.2% ב-2008 ל-13.4% ב-2009. מגמת העלייה בתחולת העוני משותפת לשכירים, למשפחות עם מפרנס אחד ולמשפחות עם שני מפרנסים. במקביל, נמשכת המגמה של גידול ניכר בחלקן של המשפחות העובדות בכלל האוכלוסייה הענייה. חלקם בה הוסיף ועלה מ-46.3% ב-2008 ל-49.0% ב-2009. יחס פער ההכנסות עלה בקרב משפחות אלו מ-26.9% ב-2008 ל-28.4% ב-2009 ומדד חומרת העוני FGT עלה בכ-15%. עליות אלו נמצאו מובהקות סטטיסטית.
- נבלמה הירידה המתמשכת של השנים האחרונות ואף התהפכה, במשקל המשפחות **בגיל העבודה שאינן עובדות** בכלל האוכלוסייה. תחולת העוני בקרב משפחות אלה (הכוללות גם משפחות של מובטלים) ירדה מ-71.4% ב-2008 ל-68.9% ב-2009. הירידה היא תוצאה הן של הגידול במקבלי דמי אבטלה (כ-50%) והן של העובדה שהקצבה יחסית גדולה. הדבר התבטא בגידול בתרומת תשלומי ההעברה להפחתת עוני מ-20.2% ב-2008 ל-23.3% ב-2009.
- תחולת העוני של משקי בית שבראשם **בעלי השכלה של 9-12 שנות לימוד** עלתה מ-22.1% ב-2008 ל-24.2% ב-2009. גם מדד חומרת העוני (FGT) רשם עלייה מובהקת סטטיסטית בקבוצת אוכלוסייה זו.

לוח 6: תחולת העוני של משפחות לפי קבוצות אוכלוסייה (אחוזים), 2008 ו-2009

שיעור הירידה בתחולת העוני לאחר תשלומי העברה ומיסים (אחוזים)		הכנסה לאחר תשלומי העברה ומיסים		הכנסה לפני תשלומי העברה ומיסים		
2009	2008	2009	2008	2009	2008	
38.4	38.3	20.5	19.9	33.2	32.3	סך כל האוכלוסייה
47.4	46.2	15.2	15.3	28.9	28.4	יהודים
11.4	13.5	53.5	49.4	60.3	57.1	ערבים
63.1	59.4	20.1	22.7	54.5	55.9	קשישים*
56.7	55.7	17.4	18.0	40.3	40.7	עולים
19.2	21.0	56.9	54.9	70.4	69.5	חרדים**
17.9	20.6	26.8	24.5	32.6	30.9	משפחות עם ילדים - סך הכול
22.5	25.8	20.2	17.8	26.0	24.0	1-3 ילדים
8.6	11.1	59.9	57.8	65.5	65.1	4 ילדים ויותר
8.5	11.4	69.4	68.6	75.9	77.4	5 ילדים ויותר
34.5	38.6	32.3	28.8	49.3	46.9	משפחות חד הוריות
						מצב תעסוקתי של ראש משק הבית:
31.6	34.8	13.4	12.2	19.5	18.8	עובד
33.2	36.8	13.5	12.2	20.2	19.3	שכיר
17.3	17.3	12.5	12.7	15.2	15.3	עצמאי
23.3	20.2	68.9	71.4	89.8	89.5	לא עובד בגיל עבודה
31.4	34.7	24.9	23.0	36.4	35.3	מפרנס אחד
32.7	35.9	3.7	3.0	5.6	4.7	שני מפרנסים ויותר
						קבוצות גיל של ראש משק הבית:
30.7	32.9	26.1	24.4	37.7	36.4	עד 30
19.6	22.5	22.7	20.7	28.3	26.7	בגיל 31 - 45
35.0	31.9	14.5	14.5	22.3	21.3	בגיל 46 עד גיל הפנסיה
64.1	60.3	20.7	23.1	57.6	58.2	בגיל פרישה לפי חוק***
						קבוצות השכלה של ראש משק הבית:
38.3	35.1	42.0	44.6	68.1	68.7	עד 8 שנות לימוד
34.5	34.2	24.2	22.1	36.9	33.5	בין 9 ל-12 שנות לימוד
43.1	44.9	13.0	12.8	22.9	23.2	13 ומעלה שנות לימוד

* בהתאם להגדרה שהיתה נהוגה עד כה: מגיל 60 לאשה ו-65 לגבר.

** עקב תנודתיות מוצג ממוצע נע של שנתיים. הגדרה חרדים לפי עבודה גוטליב-קושניר (2009).

*** ההגדרה הותאמה לגיל הפרישה מעבודה על פי חוק גיל הפרישה. לפיכך אוכלוסייה זו אינה קבועה, עד להשלמת תהליך העלאת גיל הפרישה.

לוח 7: חלקם של סוגי משפחות בכלל האוכלוסייה ובאוכלוסייה הענייה לפי מאפיינים דמוגרפיים ותעסוקתיים, 2008-2009

האוכלוסייה הענייה				כלל האוכלוסייה		
לאחר תשלומי העברה ומיסים ישירים		לפני תשלומי העברה ומיסים ישירים				
2009	2008	2009	2008	2009	2008	
64.1	66.2	75.0	75.9	86.2	86.4	יהודים
35.9	33.8	25.0	24.1	13.8	13.6	ערבים
19.4	22.3	32.4	33.9	19.7	19.6	קשישים*
16.3	17.2	23.2	24.0	19.1	19.0	עולים
12.8	13.1	9.8	10.2	4.8	4.7	חרדים**
משפחות עם ילדים - סך הכול						
60.2	56.7	45.1	44.1	46.0	46.0	משפחות עם ילדים
37.8	34.2	30.0	28.4	38.3	38.3	1-3 ילדים
22.4	22.5	15.1	15.6	7.7	7.8	4 ילדים ויותר
12.5	12.8	8.4	8.9	3.7	3.7	5 ילדים ויותר
8.9	7.7	8.4	7.7	5.7	5.3	משפחות חד הוריות
מצב תעסוקתי של ראש משק הבית:						
49.0	46.3	44.1	43.8	75.0	75.4	עובד
43.2	40.3	39.8	39.4	65.6	66.0	שכיר
5.8	6.0	4.3	4.4	9.4	9.3	עצמאי
32.2	32.3	25.9	25.0	9.6	9.0	לא עובד בגיל עבודה
41.5	40.1	37.3	37.8	34.0	34.6	מפרנס אחד
7.5	6.2	6.8	6.0	41.0	40.8	שני מפרנסים ויותר
קבוצות גיל של ראש משק הבית:						
22.0	21.9	19.5	20.2	17.2	17.9	עד 30
39.0	35.9	29.9	28.6	35.1	34.6	בגיל 31 - 45
21.4	22.0	20.3	19.9	30.2	30.2	בגיל 46 עד גיל הפנסיה
17.6	20.2	30.3	31.3	17.5	17.4	בגיל פרישה לפי חוק***
קבוצות השכלה של ראש משק הבית:						
22.7	25.5	22.7	24.2	11.1	11.4	עד 8 שנות לימוד
44.8	41.9	42.1	39.3	37.9	37.9	בין 9 ל-12 שנות לימוד
32.5	32.6	35.2	36.5	51.0	50.8	13 ומעלה שנות לימוד

* בהתאם להגדרה שהיתה נהוגה עד כה: מגיל 60 לאשה ו-65 לגבר.
 ** עקב תנודתיות מוצג ממוצע נע של שנתיים. הגדרה חרדים לפי עבודה גוטליב-קושניר (2009).
 *** ההגדרה הותאמה לגיל הפרישה מעבודה על פי חוק גיל הפרישה. לפיכך אוכלוסייה זו אינה קבועה, עד להשלמת תהליך העלאת גיל הפרישה.

לוח 8: הערכת ממדי העוני בקבוצות אוכלוסייה שונות לפי מדדים נבחרים, 2008 ו-2009

מדד SEN		מדד FGT		יחס פער ההכנסות		
2009	2008	2009	2008	2009	2008	
0.123	0.113	0.0467	0.0417	35.5	34.2	סך כל האוכלוסייה
0.079	0.076	0.0284	0.0270	33.1	32.8	יהודים
0.300	0.263	0.1204	0.1010	38.3	36.0	ערבים
0.075	0.075	0.0236	0.0216	24.8	23.0	קשישים*
0.068	0.073	0.0207	0.0246	26.4	29.4	עולים
0.298	0.300	0.1125	0.1135	37.8	37.8	חרדים**
0.155	0.140	0.0593	0.0519	36.5	35.4	משפחות עם ילדים - סך הכול
0.101	0.087	0.0384	0.0322	34.7	33.9	1-3 ילדים
0.315	0.293	0.1209	0.1094	38.1	36.7	4 ילדים ויותר
0.364	0.341	0.1408	0.1278	39.0	37.1	5 ילדים ויותר
0.168	0.161	0.0636	0.0612	35.3	36.9	משפחות חד הוריות
מצב תעסוקתי של ראש משק הבית:						
0.072	0.062	0.0217	0.0180	28.4	26.9	עובד
0.072	0.061	0.0211	0.0170	28.0	26.5	שכיר
0.074	0.072	0.0258	0.0250	31.3	29.7	עצמאי
0.538	0.534	0.2731	0.2646	52.3	50.9	לא עובד בגיל עבודה
0.156	0.135	0.0478	0.0396	29.7	28.0	מפרנס אחד
0.017	0.013	0.0047	0.0036	21.7	20.6	שני מפרנסים ויותר
קבוצות גיל של ראש משק הבית:						
0.158	0.142	0.0609	0.0546	35.8	35.4	עד 30
0.144	0.128	0.0545	0.0452	36.1	33.9	בגיל 31 - 45
0.086	0.085	0.0349	0.0355	38.3	39.0	בגיל 46 עד גיל הפנסיה
0.073	0.071	0.0217	0.0191	23.0	21.4	בגיל פרישה לפי חוק***
קבוצות השכלה של ראש משק הבית:						
0.270	0.255	0.1073	0.0977	38.4	35.9	עד 8 שנות לימוד
0.147	0.126	0.0561	0.0455	35.2	33.9	בין 9 ל-12 שנות לימוד
0.074	0.073	0.0272	0.0268	34.2	33.5	13 שנות לימוד ויותר

* בהתאם להגדרה שהיתה נהוגה עד כה: מגיל 60 לאשה ו-65 לגבר.

** עקב תנודתיות מוצג ממוצע נע של שנתיים. הגדרה חרדים לפי עבודה גוטליב-קושניר (2009).

*** ההגדרה הותאמה לגיל הפרישה מעבודה על פי חוק גיל הפרישה. לפיכך אוכלוסייה זו אינה קבועה, עד להשלמת תהליך העלאת גיל הפרישה.

לוח 9 מציג את ממדי העוני לפי מחוזות גיאוגרפיים בחלוקה ליהודים ולערבים¹⁵. בין 2008 ל-2009 עלתה תחולת העוני ברוב המחוזות, למעט תל אביב והדרום. במחוז הצפון עלתה תחולת העוני של משפחות מ-30.9% ל-32.3%, במחוז המרכז היא עלתה מ-11.3% ל-13.0%. לעומת זאת במחוז תל אביב תחולת העוני של משפחות ירדה מ-13.7% ל-13.1% ובמחוז הדרום נותרה 23.6%. מגמות השינוי בתחולת העוני של נפשות במחוזות השונים דומות, למעט מחוז דרום שבו התחולה עלתה. בכל המחוזות תחולת העוני של ילדים עלתה באופן ניכר.

המדדים לעומק העוני וחומרתו מורים על מגמות שאינן בהכרח דומות: בכל המחוזות למעט ירושלים ותל אביב העניים נעשו עניים יותר, ואילו במחוז ירושלים מדדים אלה מצביעים על הטבה מסוימת במצבם. במחוז תל אביב שני המדדים – עומק העוני וחומרת העוני – מציגים מגמות סותרות ולא ניתן לקבוע סופית האם מצבם הוטב או הורע.

בדומה ל-2008, במחוז ירושלים ממדי העוני, כפי שהם מתבטאים בשיעור העניים ובחומרת העוני שלהם, היו הגבוהים ביותר ב-2009. תחולת העוני של משפחות במחוז זה הגיעה ל-33.7% ושל ילדים ל-56.5%. במחוזות מרכז ותל אביב היו ממדי העוני הנמוכים ביותר מכלל המחוזות, תחולת העוני של משפחות הגיעה ל-13.0% ול-13.1% בהתאמה.

מחוז ירושלים ממשיך להיות המחוז העני ביותר הן לגבי ערבים והן לגבי יהודים. הפער בין רמת העוני של משפחות ערביות ויהודיות בירושלים גבוה מאוד ואף גדל ב-2009 מפי 2 לפי 2.6 לרעת האוכלוסייה הערבית. שיעור הנפשות העניות הערביות במחוז ירושלים מגיע ל-75.3% ושל הילדים ל-83.1% - לעומת שיעורים של 29.2% ו-42.4% (בהתאמה) של הנפשות היהודיות.

המרחק בין שתי קבוצות הלאום מצטמצם כאשר משווים את מצבן של המשפחות העניות בלבד: בכל המחוזות והלאומים ההכנסה רחוקה בכ-32-34% מהכנסת קו העוני, למעט מחוז ירושלים, שבו יחס פער ההכנסה הממוצעת של העניים מגיע לכ-38% מקו העוני לגבי יהודים ולכ-44% לגבי ערבים.

¹⁵ למעט בתאים שבהם לא ניתן היה לחשב את המדדים עקב מיעוט תצפיות. אחת הקבוצות אשר לגביהן התצפיות מועטות היא אוכלוסיית הבדואים בדרום, בפרט ביישובים הלא-מוכרים. על פי מחקרם של אבו-בדר וגוטליב, 2008, "עוני, חינוך ותעסוקה בחברה הערבית-בדואית, מבט השוואתי", סדרת מחקרי מדיניות, התכנית לכלכלה וחברה, מכון ון ליר בירושלים, עוניים של הבדואים בדרום רב וזאת בפרט ביישובים הלא-מוכרים.

לוח 9: תחולת העונני לפי מחוז וזדה, 2008 – 2009

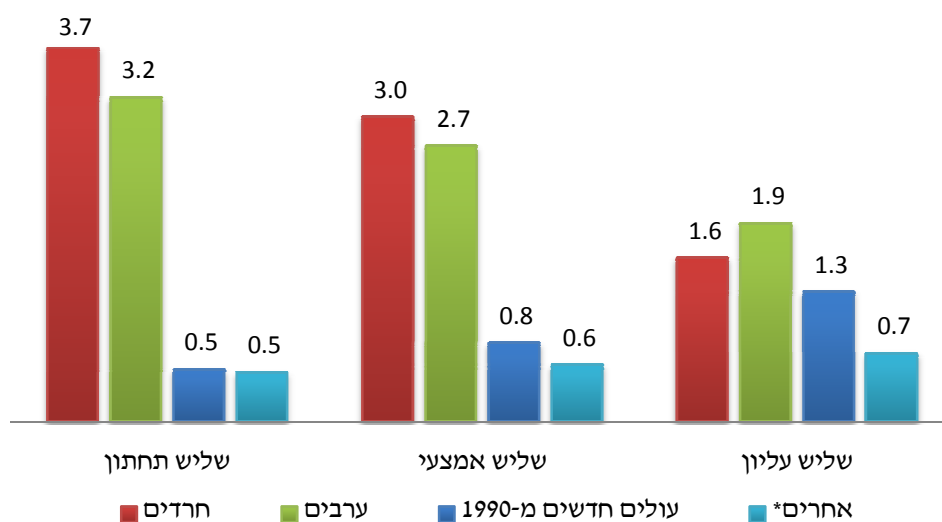
FGT	2009						2008					
	יחס פער ההכנסות	תחולת העונני			FGT	יחס פער ההכנסות	תחולת העונני			סה"כ*		
		ילדים	נפשות	משפחות			ילדים	נפשות	משפחות			
0.047	35.5	36.3	25.0	20.5	0.042	34.2	34.0	23.7	19.9	ירושלים		
0.100	40.9	56.5	43.1	33.7	0.107	43.1	54.9	41.1	32.2	הצפון		
0.060	34.1	47.0	35.9	32.3	0.051	32.2	42.8	33.7	30.9	חיפה		
0.040	33.8	33.5	22.3	18.9	0.031	31.7	31.5	21.1	18.3	המרכז		
0.026	32.9	19.4	14.2	13.0	0.018	30.4	17.0	12.2	11.3	תל אביב		
0.023	32.2	24.7	15.1	13.1	0.025	31.5	23.4	15.2	13.7	הדרום		
0.055	36.8	40.8	28.2	23.6	0.039	31.3	35.2	25.8	23.6	יהודים*		
0.028	33.1	25.1	16.9	15.2	0.027	32.8	23.6	16.4	15.3	ירושלים		
0.056	37.7	42.4	29.2	22.7	0.065	39.1	44.8	30.9	23.7	הצפון		
0.021	27.6	23.2	16.5	17.4	0.024	29.6	19.3	16.6	18.5	חיפה		
0.024	33.0	20.5	14.1	13.6	0.017	29.4	17.9	12.9	13.3	המרכז		
0.017	30.6	13.3	10.2	10.3	0.012	29.0	11.5	8.7	9.0	תל אביב		
0.023	32.0	24.5	14.9	13.0	0.024	31.7	22.1	14.6	13.5	הדרום		
0.041	34.8	30.3	22.0	21.2	0.033	32.5	25.6	20.2	21.3	ערבים		
0.120	38.3	66.8	57.4	53.5	0.101	36.0	62.1	53.1	49.4	ירושלים		
0.202	43.7	83.1	75.3	71.2	0.200	47.3	72.7	63.2	59.0	הצפון		
0.092	35.7	60.1	51.1	48.9	0.073	32.9	56.2	47.6	45.7	חיפה		
0.088	34.6	57.1	47.6	45.7	0.074	33.8	56.2	46.5	43.2	המרכז		
-	-	-	-	-	-	-	-	-	-	תל אביב		
-	-	-	-	-	-	-	-	-	-	הדרום		

* כולל ישובים ביהודה ושומרון.

תרשים 5 מראה את ההסתברות של קבוצת אוכלוסייה מסוימת להיות בשליש התחתון של העניים (או בשליש אחר), ביחס להסתברות של אותה קבוצת אוכלוסייה להימצא בכלל האוכלוסייה. כך לדוגמה, משקלם של חרדים באוכלוסייה הענייה ביותר (שליש תחתון) הוא פי 3.7 ממשקל הקבוצה בכלל האוכלוסייה. גם סיכויים של ערבים להיות עניים מאוד גבוה מזה של כלל האוכלוסייה. ניתן לראות שרוב העניים בקבוצות אלו (חרדים וערבים) נמצאים בשליש התחתון ובשליש האמצעי בעוד שרוב העולים והיהודים האחרים (לא עולים ולא חרדים) נמצאים בשליש האמצעי והעליון.

גם סיכויי ערבים בירושלים ובדרום אף גבוהים להיכלל בשליש התחתון של הכנסות העניים, אם כי גודל המדגם קטן מדי של שתי אוכלוסיות אלה כדי לחשב הסתברויות בנפרד.

תרשים 5: שכיחות העניים לפי קבוצות אוכלוסייה בהשוואה לשכיחות הקבוצות בכלל האוכלוסייה



* יהודים לא עולים ולא חרדים
 ** העניים דורגו לפי הכנסה פנויה לנפש תקנית. כל שלישי מהווה כ-33% מהמשפחות

5. עוני מתמשך

האוכלוסייה הענייה אינה קבועה מתקופה לתקופה: חלק מהעניים נחלצים מעוני, חלק אחר מצטרפים לאוכלוסייה זו. קיים גם חלק בקרב העניים שהחיים בעוני אצלם הוא מצב מתמשך. בספרות המקצועית מקובל להתייחס להוצאת התצרוכת כמושפעת בעיקר מההכנסה היציבה, להבדיל מהשינויים הזמניים בה, שכן על פי תורת ההכנסה הפרמנטית של הכלכלן מילטון פרידמן משפחה נוטה לשנות את תצרוכתה השוטפת בעקבות שינויים יציבים בהכנסה ואילו שינויים זמניים בהכנסה נוטים להגדיל בעיקר את החיסכון ואת רכישת המוצרים בני קיימא. לכן ההוצאה פחות תנודתית מההכנסה השוטפת. ההנחה היא כי בעת אובדן פתאומי של ההכנסה השוטפת (כמו למשל בשל כניסה לאבטלה), המשפחות ינסו לשמור על רמת חיים יציבה, ובטווח הקצר יגשרו על הפערים באמצעות חסכוניות, הלוואות וכד'. לכן אין זה סותר את ההיגיון הכלכלי שאנו מוצאים עניים רבים שהוצאת התצרוכת שלהם גבוהה מהכנסתם. הדבר מצביע על השתייכותן של משפחות אלה לעניים הזמניים. לעומת זאת, משפחה שמעריכה שמצבה הכלכלי

הורע באופן מתמיד, תיאלץ לצמצם את הוצאת הצריכה כך שלא תחרוג מהכנסותיה. בדוח זה אנו מגדירים עוני מתמשך של משפחה מסוימת כמצב שבו הן הכנסתה והן הוצאת התצרוכת שלה מתחת לקו העוני.

בישראל אין עדיין בסיס נתונים מהסוג של סקרי מעקב, המאפשרים לעקוב אחר אותן משפחות כדי למדוד עוני מתמשך ("פרמננטי") בקרבן, ולכן המלצה 2(א) של "דוח הצוות לפיתוח מדדי עוני נוספים" מציעה להתייחס אל המדד המובא כאן כאל מדד של עוני מתמשך.

לוח 10 מציג את הפרופורציה של המשפחות והנפשות העניות, לפי ההגדרה של עוני זמני ומתמשך. המסקנה העולה מהממצאים היא שמגמת העלייה שמאפיינת את 2009 מבחינת ממדי העוני הכלליים, אינה משתקפת בנתוני העוני הפרמננטי: בין 2008 ל-2009 ירד שיעור המשפחות העניות באופן מתמשך, דהיינו משפחות עניות שהוצאותיהן הכספיות נמוכות מקו העוני, מ-61% ל-59% ושיעור הנפשות של משפחות אלה נותר ללא שינוי על 64%. תמונת הראי היא ששיעור המשפחות העניות באופן זמני עלה. נתון זה מהווה עדות לכך שיש בשלב זה להתייחס לעלייה החדה בממדי העוני ב-2009 כאל תופעה זמנית. ממצא זה מתיישב גם עם העלייה הריאלית בהוצאות מרבית החמישוניים (לוח 12). נתון זה מראה כי כנראה משקי הבית רואים בהרעה בהכנסותיהם תופעה זמנית ולכן, למרות העלייה בתחולת העוני לפי הכנסת משקי הבית, הרי שתחולת העוני המתמשך לפי הוצאות המשפחה ירדה. ירידה זו משותפת למרבית קבוצות האוכלוסייה. אצל חרדים ירדה רמת העוני המתמשך מ-73% ב-2008 ל-70% ב-2009 וזאת למרות ההרעה בנתוני העוני הכללי של חרדים¹⁶. ירידות בעוני הפרמננטי הנאמד נמצאו גם אצל יהודים, עולים וקשישים. אצל משפחות חד הוריות יש ירידה בעוני הפרמננטי מ-61% ל-52% למרות העלייה בתחולת העוני לפי הכנסות. לעומת זאת, העוני הפרמננטי אצל משפחות עם ילדים כמעט נותר ללא שינוי, בד בבד עם העלייה בנתוני העוני הכללי שלהם¹⁷. עוד עולה מהלוח, שאצל הערבים אין כמעט שינוי בעוני הפרמננטי למרות העלייה בתחולת העוני שלהם לפי הכנסה. כך גם אצל משפחות שראשיהן אינם עובדים.

¹⁶ ממצא זה מהווה רמז לכך ששיעור העובדים בקרב החרדים העניים גדל בשנה האחרונה.

¹⁷ מבחינת המובהקות הסטטיסטית חשוב להתייחס בזירות לחישובי העוני הפרמננטי, ככל שקבוצת האוכלוסייה הנבדקת ושיעור העניים קטנות יותר.

לוח 10: אומדן לעוני מתמשך – משקל המשפחות והנפשות בסך העניים שהוצאותיהן הכספיות
לנפש תקנית מתחת לקו העוני (אחוזים) 2008 ו-2009

נפשות		משפחות		קבוצות אוכלוסייה
2009	2008	2009	2008	
64	64	59	61	סך כל האוכלוסייה
62	65	57	62	יהודים
66	63	62	61	ערבים
68	72	64	68	קשישים*
64	73	61	68	עולים
73	75	70	73	חרדים**
66	66	63	63	משפחות עם ילדים - סך הכול
58	58	56	57	1-3 ילדים
73	72	73	71	4 ילדים ויותר
73	72	72	72	5 ילדים ויותר
57	72	52	61	משפחות חד הוריות
מצב תעסוקתי של ראש משק הבית:				
62	58	56	56	עובד
64	55	58	55	שכיר
48	59	41	55	עצמאי
68	74	58	64	לא עובד בגיל עבודה
64	59	59	56	מפרנס אחד
52	56	47	54	שני מפרנסים ויותר
קבוצות גיל של ראש משק הבית:				
60	63	51	54	עד 30
68	65	63	61	בגיל 31 - 45
54	60	51	59	בגיל 46 עד גיל הפנסיה
70	74	66	70	בגיל פרישה לפי חוק***
קבוצות השכלה של ראש משק הבית:				
70	73	68	71	עד 8 שנות לימוד
62	65	57	62	בין 9 ל-12 שנות לימוד
61	56	54	52	13 ומעלה שנות לימוד

המקור: סקרי הוצאות משק הבית 2007 ו-2008, למ"ס.

* בהתאם להגדרה שהיתה נהוגה עד כה: מגיל 60 לאשה ו-65 לגבר.

** עקב תנודתיות מוצג ממוצע נע של שנתיים. הגדרה חרדים לפי עבודה גוטליב-קושניר (2009).

*** ההגדרה הותאמה לגיל הפרישה מעבודה על פי חוק גיל הפרישה. לפיכך אוכלוסייה זו אינה קבועה, עד להשלמת תהליך העלאת גיל הפרישה.

6. העוני לפי הגדרת ה-OECD

שיטת חישוב ממדי העוני של ה-OECD ושל הביטוח הלאומי דומות – שתיהן מגדירות את מחצית ההכנסה הכספית הפנויה החציונית כאינדיקאטור הרלוונטי לרמת החיים ומגדירים את קו העוני כמחצית אינדיקאטור זה. עם זאת שיטת התרגום של מספר הנפשות במשפחה למספר

נפשות תקניות ("סולם השקילות") שונה. הביטוח הלאומי משתמש זה שנים רבות בסולם שקילות המבוסס על שיטת אנגל הותיקה אשר לפיה משפחות שגודלן שונה אך שיעור הוצאת המזון בסך ההוצאה לתצרוכת זהה הן שקולות מבחינת רווחת המשפחה, ואילו סולם השקילות של ה-OECD מבוסס על השורש של גודל המשפחה¹⁸. הבדל נוסף נעוץ בכך שה-OECD מחשב את ההכנסה החציונית לפי נפשות ולא לפי משפחות, דבר שמוריד את קו העוני במקצת בהשוואה לחישוב של הביטוח הלאומי. כל אלה גורמים לכך שתחולת העוני לפי חישוב ה-OECD נמוכה במקצת מזו של הגדרת הביטוח הלאומי¹⁹.

מקור הנתונים לחישובי העוני בכל מדינה הוא סקרי הכנסות או הוצאות, הנערכים בידי הלשכות המרכזיות לסטטיסטיקה במדינות השונות. חישובי ה-OECD לגבי ישראל מבוססים אפוא על אותם נתונים כמו חישובי הביטוח הלאומי.

לוח 11 מציג את תחולת העוני של משפחות, נפשות וילדים כאשר קו העוני מחושב לפי גישת ה-OECD, לקבוצות אוכלוסייה שונות, ב-2008 וב-2009. הנתונים לשנים מוקדמות יותר ולשיעורים של 40%-ו-60% מהחציון מוצגים בנספחים 7 ו-8.

הממצאים לפי שיטת ה-OECD דומים מבחינת הכיוון אך עוצמתם פחותה מזו של גישת הביטוח הלאומי. תחולת העוני של משפחות עלתה בין שתי השנים, מ-19.0% ל-19.4%. תחולת העוני של נפשות ושל ילדים עלתה בצורה ניכרת יותר. אף על פי שסך השינוי בתחולת העוני דומה מאוד בין שתי הגישות, ההבדלים גדולים יותר כשמשווים בין קבוצות אוכלוסייה ספציפיות.

כך למשל לגבי הקשישים ולגבי המשפחות הגדולות: תחולת העוני בקרב קשישים גבוהה יותר בחישוב לפי הגדרת ה-OECD וב-2009 היא הגיעה ל-25.1% ממשפחות הקשישים ול-23.1% מהנפשות הקשישות. לעומת זאת תחולת העוני של משפחות עם ילדים עומדת על 21.7% ושיעור העוני בקרב ילדים נמוך ביחס לגישה הישראלית, ועומד על 28.7%. מאחר שתחולת העוני של קשישים, שמהוות בעיקר משפחות קטנות, ירדה בצורה ניכרת, ואילו תחולת העוני של משפחות ערביות וחרדיות, שהן גדולות יחסית, עלתה, ההשפעות התקזזו.

¹⁸ כך למשל מספר הנפשות התקניות של משפחה בת 4 נפשות הוא 2, ושל משפחה בת 9 נפשות הוא 3 וגו'. משמעות הדבר שהעוני בקרב משפחות גדולות, שכידוע נפוצות בישראל, נמוך יותר לפי שיטת חישוב ה-OECD ולהיפך לגבי משפחות קטנות, כגון קשישים ובודדים. תוצאות ראשוניות של מחקר בתהליך בנושא זה מצביע על כך שגישה שמניחה שוויון ברמת החיים של משפחות לפי סל צריכה שכולל מוצרים חיוניים נוספים למזון כגון דיור, ביגוד והנעלה מביא לסולם שקילות דומה מאוד לזה המתקבל לפי שיטת ה-OECD.

¹⁹ ה-OECD מחשב את ממדי העוני בנוסף גם עבור 60%-ו-40% מההכנסה הכספית החציונית.

לוח 11: תחולת העוני של משפחות, נפשות וילדים בקבוצות אוכלוסייה נבחרות לפי הגדרת ה-OECD, 2008 ו-2009

2009			2008			
ילדים	נפשות	משפחות	ילדים	נפשות	משפחות	
28.7	20.9	19.4	26.6	19.9	19.0	כלל האוכלוסייה
19.5	14.5	15.2	18.4	14.2	15.3	יהודים
54.2	46.8	45.7	48.8	42.7	42.2	ערבים
54.3	23.1	25.1	49.9	25.1	27.5	קשישים*
22.0	16.3	18.7	19.7	16.1	19.5	עולים
52.3	49.1	47.2	49.8	46.7	45.0	חרדים**
28.7	24.7	21.7	26.6	22.8	20.0	משפחות עם ילדים - סך הכול
18.1	16.8	16.7	16.2	15.0	15.0	1-3 ילדים
48.8	47.8	46.3	45.9	45.2	44.4	4 ילדים ויותר
55.5	54.8	53.9	50.6	49.5	49.9	5 ילדים ויותר
36.3	30.6	28.9	34.2	29.9	27.1	משפחות חד הוריות
מצב תעסוקתי של ראש משק הבית:						
19.9	13.4	10.5	18.0	12.3	9.8	עובד
20.5	13.7	10.7	18.1	12.3	9.7	שכיר
16.3	11.9	9.8	17.1	12.0	9.9	עצמאי
87.1	77.8	69.4	86.5	78.6	71.6	לא עובד בגיל עבודה
42.3	30.2	20.5	37.2	27.4	19.2	מפרנס אחד
2.9	2.5	2.2	2.8	2.2	1.8	שני מפרנסים ויותר
קבוצות גיל של ראש משק הבית:						
38.7	25.8	23.4	34.1	23.4	21.9	עד 30
28.3	23.4	19.0	26.4	21.6	17.0	בגילאי 31 - 45
21.9	13.8	13.6	20.9	13.8	14.1	בגילאי 46 עד גיל הפנסיה
60.1	24.6	26.1	44.6	25.8	28.2	בגיל הפנסיה לפי חוק***
קבוצות השכלה של ראש משק הבית:						
63.6	47.5	43.5	61.1	46.0	44.5	עד 8 שנות לימוד
35.2	24.4	21.6	31.5	22.5	20.3	בין 9 ל-12 שנות לימוד
17.2	12.9	12.5	16.3	12.2	12.2	13 ומעלה שנות לימוד

* בהתאם להגדרה שהיתה נהוגה עד כה: מגיל 60 לאשה ו-65 לגבר.
 ** עקב תנודתיות מוצג ממוצע נע של שנתיים. הגדרה חרדים לפי עבודה גוטליב-קושניר (2009).
 *** ההגדרה הותאמה לגיל הפרישה מעבודה על פי חוק גיל הפרישה. לפיכך אוכלוסייה זו אינה קבועה, עד להשלמת תהליך העלאת גיל הפרישה.

7. יעד העוני

כידוע, הממשלה הציבה לעצמה בזמנו יעד עוני מצטבר שלפיו הכנסות המשפחות בחמישון התחתון יגדלו בין 2008 ל-2010 בממוצע בקצב מהיר יותר ב-10% לפחות מקצב הגידול של התוצר לנפש, הכול במונחים ריאליים. אם התוצר לנפש יצמח בתקופה זו ב-10% (לצורך המחשה בלבד), היעד יושג אם ההכנסה המשפחתית ברטו של המשפחות בחמישון התחתון תגדל ב-11%

לפחות (דהיינו שיעור הצמיחה (10%) לנפש בתוספת (10%*10%), דהיינו בתוספת נקודת אחוז אחת). בינתיים, במסגרת התקציב ל-2009 – 2010, נדחתה השגת היעד ל-2013.

לוח 12 מציג סימולציה לאורך זמן של יעד העוני מול השינויים בהכנסה המשפחתית ברוטו של החמישון התחתון, כנדרש על פי היעד הרשמי. לצורך השוואה מוצגים גם השינויים בהכנסה נטו לנפש תקנית באותו חמישון.

לוח 12: השינויים הריאליים ביעד העוני ובהכנסות החמישון התחתון*, 2002 – 2009

שנה	תמ"ג לנפש +10%	השינוי הריאלי בהכנסות החמישון התחתון משנה		
		הכנסה ברוטו למשפחה**	הכנסה ברוטו לנפש תקנית	הכנסה נטו לנפש תקנית
2002	-2.6			
2003	-0.3	-1.8	-2.8	-2.3
2004	3.5	-1.8	-1.5	-1.6
2005	3.3	4.4	2.6	3.1
2006	4.2	5.4	4.1	4.8
2007	3.7	1.8	4.2	4.3
2008	2.6	-1.3	-0.6	-0.3
2009	-1.0	1.2	-2.1	-2.3

ב-2009 ירד התמ"ג הריאלי לנפש לאחר תוספת של 10% ב-1%. שיעור זה יש להשוות לעלייה הריאלית בהכנסה ברוטו למשפחה של החמישון התחתון. ההכנסות ברוטו (דהיינו כולל קצבאות אך לא כולל מיסוי) של החמישון התחתון עלו בשיעור ריאלי של 1.2% בין 2008 ל-2009²⁰. אילו היעד היה נקבע לפחות במונחים של הכנסה ברוטו לנפש תקנית (כדי לנטרל את השפעת שינוי ההרכב באוכלוסיית החמישון התחתון), ההכנסה ברוטו הייתה יורדת ב-2.1%. אילו היה היעד נקבע במונחים של הכנסה פנויה לנפש תקנית, ובכך מאפשר להביא בחשבון גם את השינויים בתחום המיסוי הישיר, היתה הירידה בהכנסות החמישון התחתון אף גדולה יותר – 2.3%.

מבחינה טכנית הממשלה עמדה ביעד העוני ב-2009, שכן הגידול בהכנסה ברוטו היה גדול משינוי התוצר לנפש בתוספת 10%. מתקבלת אפוא תוצאה משונה לפיה ממדי העוני ב-2009 עלו באופן חד ובכל זאת הממשלה הייתה עומדת ביעד המחושב לפי השיטה שקבעה לעצמה. משטר יעדים, אם מופעל בתבונה, הוא דבר מועיל ולכן המסקנה היא שחשוב להחליף את היעד רלוונטי בהקדם האפשרי, שכן הפעלת כלים ללא יעדים, מעקב ביצוע והפקת לקחים?.

נתוני הלוח מראים גם כי בשנים 2005 ו-2006 – בכל שנה בפני עצמה – היתה הממשלה משיגה את היעד שקבעה לעצמה בתחום העוני, אך בשנות הצמיחה האחרות בתקופה שבלוח, לא הייתה עומדת בו.

²⁰ תוצאה זו מתקבלת לאחר איפוס הכנסות שליליות בסקר (למשל: של עצמאים). אילו ההכנסות השליליות לא היו מאופסות, התוצאה היתה אף נמוכה יותר.

II. ממדי האי-שוויון

1. האי-שוויון ב-2009 ובשנים האחרונות

לוח 13 מציג את מדדי גייני לאי-שוויון בהכנסה הכלכלית ובהכנסה הפנויה לאורך זמן. המדד לגבי ההכנסה הפנויה מראה על עלייה של כאחוז אחד בין 2008 ל-2009²¹, ועל ירידה מצטברת בשיעור דומה בשלוש השנים שבין 2006 ל-2009. העלייה המצטברת במדד גייני לאי-שוויון בהכנסה הפנויה בין 2002 ל-2009 מגיעה ל-5.8%.

לעומת זאת המדד לגבי ההכנסה הכלכלית (שמושפעת בעיקר מהתפתחויות בשוק העבודה ובשוק ההון) ירד השנה וכן באותה תקופה מצטברת. זהו עוד ביטוי לכך שהמיתון פגע הפעם בעיקר בציבור יצרני, כאשר חלק מהנפגעים גלשו זמנית למצב של עוני. למרות ירידה זו באי-שוויון שנבעה מכוחות השוק, השפעת מערכת המס פעלה לקיזוז ההשפעה והגדילה בחזרה את האי-שוויון ברמת ההכנסות נטו, בין היתר באמצעות הרפורמה במס הכנסה שהייתה רגרסיבית והיטיבה עם ההכנסות הגבוהות. ביטוי לכך הוא הצמצום בהשפעת המדיניות מ-24.7% ב-2008 ל-23.7% ב-2009. למעשה עיקר ההרעה באי-שוויון נבע בשנים האחרונות מצמצום הפרוגרסיביות של מערכות המיסוי, הקצבאות ותשלומי ההעברה האחרים.

²¹ מ-2006 יושמה בסקרי הכנסות שיטה חדשה שבמסגרתה נעשה מיצוע של הכנסות של מספר נתון של תצפיות בעלות הכנסות גבוהות במיוחד ("קטימה עליונה" "top coding"). שינוי זה אמנם לא משפיע על ממדי העוני, אולם הוא עשוי להשפיע על מדדי האי-שוויון. עם זאת, מבדיקות שנעשו לגבי נתוני העבר נראה כי שינויים אלה אינם גדולים במדדים שנבחנו.

לוח 13: מדד ג'יני לאי שוויון בהתחלקות ההכנסות באוכלוסייה, 1999-2009

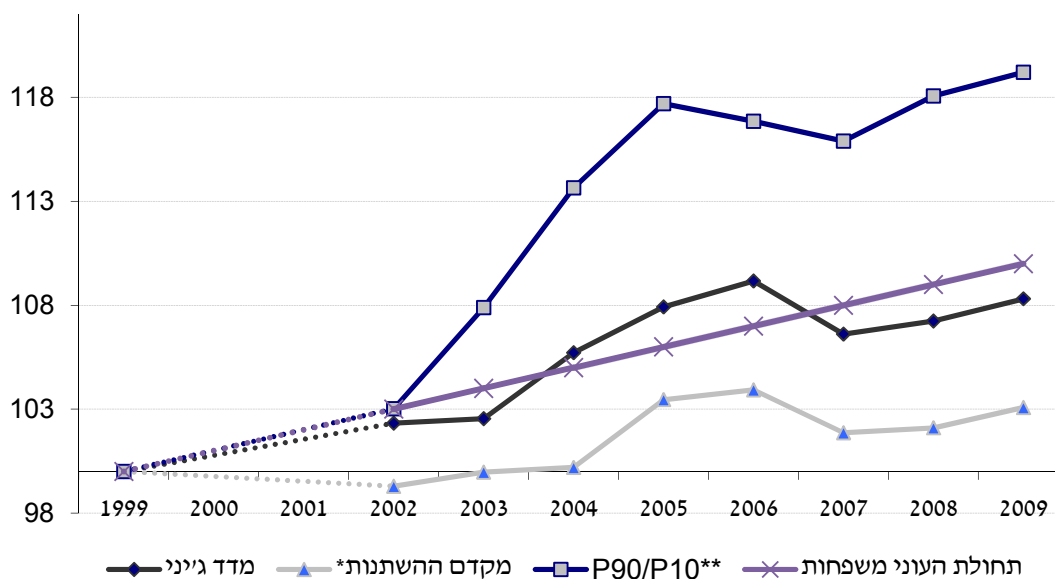
שנה	לפני תשלומי העברה ומיסים ישירים	לאחר תשלומי העברה ומיסים ישירים	אחוז הירידה הנובע מתשלומי העברה ומיסים
2009	0.5099	0.3892	23.7
2008	0.5118	0.3853	24.7
2007	0.5134	0.3831	25.4
2006	0.5237	0.3923	25.1
2005	0.5225	0.3878	25.8
2004	0.5234	0.3799	27.4
2003	0.5265	0.3685	30.0
2002	0.5372	0.3679	31.5
1999	0.5167	0.3593	30.5
השינוי במדד (אחוזים)			
2009 לעומת 2008	-0.4	1.0	
2009 לעומת 2006	-2.6	-0.8	
2009 לעומת 2002	-5.1	5.8	
2009 לעומת 1999	-1.3	8.3	

* חישוב מדד ג'יני מתבסס על התצפיות הפרטניות, במונחים של הכנסה לנפש תקנית, כאשר המשקל המיוחס לכל משפחה שווה למספר הנפשות הכלולות בה.

תרשים 6 מציג מספר מדדים של אי-שוויון - את מדד ג'יני, את מקדם ההשתנות²² ואת היחס בין ההכנסה המרבית בעשירון התשיעי לבין ההכנסה המרבית בעשירון התחתון (P90/P10). ניתן לראות שהכיוון הבסיסי של עלייה ב-2009 של ממדי העוני קיים גם בממדי האי-שוויון. יחד עם זאת קצב העלייה איטי יותר בממדי האי-שוויון. כן בולטת העלייה המהירה יותר של מדד הפערים (P90/P10) מאשר של ממדי האי-שוויון האחרים. התפתחות זו משקפת המשך תהליך הקיטוב, שהתעצם במיוחד מאז 2002. מהשוואה בין מדד ג'יני לבין מקדם ההשתנות ניתן ללמוד שרמת האי-שוויון מעיקה פחות כשמתחשבים בעובדה שרמת החיים גדלה לאורך השנים, דבר שנלקח בחשבון במקדם ההשתנות.

²² היחס בין סטיית תקן של ממוצעים של הכנסה פנויה לנפש תקנית בכל עשירון ובין ממוצע של הכנסה של כל אוכלוסייה. לצורך החישוב העשירונים מוינו לפי ההכנסה הפנויה לנפש תקנית; כל עשירון מונה 10% מהמשפחות.

תרשים 6: תחולת העוני משפחות ומדדי אי שוויון נבחרים, 1999-2009



* היחס בין סטיית תקן של ממוצעים של הכנסה פנויה לנפש תקנית בכל עשירון*** ובין ממוצע של הכנסה של כל אוכלוסייה.
 ** היחס בין הכנסה פנויה לנפש תקנית מקסימלית בעשירון תשיעי ובין הכנסה פנויה לנפש תקנית מקסימלית בעשירון ראשון.
 *** לצורך חישובים העשירונים מוינו לפי ההכנסה הפנויה לנפש תקנית; כל עשירון מונה 10% מהמשפחות.

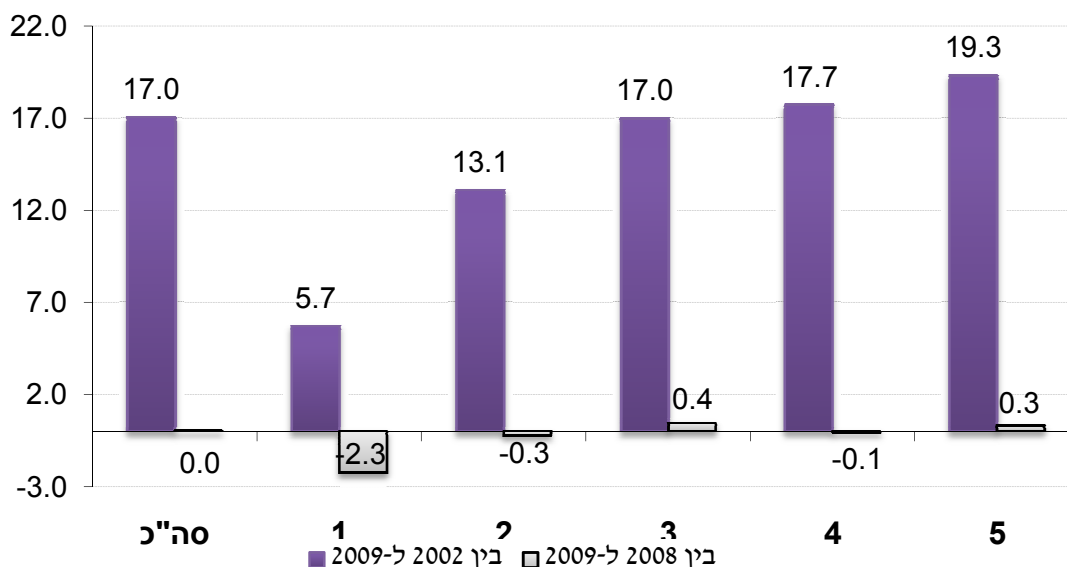
2. האי-שוויון לפי חמישונים

חלק זה מציג נתונים נבחרים בדבר רמת חייה של האוכלוסייה לפי חמישונים²³ ב-2008 ו-2009. תרשים 7 מראה את הגידול הריאלי בהכנסה הפנויה לנפש תקנית לפי חמישונים ב-2009 ובתקופה 2002 עד 2009. בין 2008 ל-2009 נותרה ההכנסה ללא שינוי בכלל האוכלוסייה. בחמישון התחתון ההכנסה ירדה בשיעור חריג יחסית של 2.3%, בחמישון השלישי והחמישי הייתה עלייה קלה (0.3% עד 0.4%), בחמישון השני הייתה ירידה קלה ורק בחמישון הרביעי נותרה ההכנסה פחות או יותר ברמה של 2008.

בהסתכלות ארוכת טווח יותר, מאז 2002, עלתה ההכנסה בשיעור ריאלי מצטבר של 17% בכלל האוכלוסייה. בשלושת החמישונים העליונים היא עלתה בשיעור דומה (בין 17% ל-19%), בחמישון השני היא עלתה ב-13.1% ובחמישון התחתון בשיעור הנמוך בכמחצית – 5.7%.

²³ החמישונים מוינו לפי ההכנסה הפנויה לנפש תקנית כאשר כל חמישון מונה 20% מהמשפחות. הגדרה זו תואמת גם את השימוש בחמישונים במסגרת הגדרת יעד העוני הממשלתי (ראו פרק II לעיל).

תרשים 7: השינוי הריאלי בהכנסה הפנויה לנפש תקנית לפי חמישוניים (אחוזים)



לוח 14 להלן מציג את ההכנסה ב-2009, לפי מקור וסוג הכנסה, וכן את השינוי הריאלי באחוזים לעומת 2008; לוח 15 מציג את חלוקת "עוגת" ההכנסות להגדרותיהן השונות בין החמישוניים; לוח 16 מציג את השינויים בהוצאות המשפחות ואת חלוקת "עוגת" ההוצאות בין החמישוניים.

ממצאי לוח 14 מורים כי ההכנסה מעבודה ירדה במוצע ב-3.6% וכי ירידה זו הייתה משותפת לכל החמישוניים למעט החמישון התחתון בו עלתה ההכנסה מעבודה בכאחוז. הכנסתו של החמישון העליון מעבודה הייתה גבוהה פי 13 מהכנסתו של החמישון התחתון ממקור זה. שלא כמו ב-2008, שבה נרשמו ירידות גם בהכנסות מפנסיה ומתמיכות, ב-2009 חלה עליה בהכנסות ממקורות אלה: ההכנסה מפנסיה, מקופות גמל ומהון עלתה בשיעור של כ-8% במוצע וההכנסה מקצבאות ותמיכות עלתה בשיעור של כ-5% במוצע. העלייה בהכנסה מקצבאות ותמיכות נבעה מעלייה מתשלומי ביטוח לאומי (5.3%) ומעלייה בתשלומים ממוסדות ממשלתיים (15.1%). ממוצע תשלומי החובה המורכבים ממס הכנסה, ביטוח לאומי וביטוח בריאות, ירד בכ-9%. ירידה זו נובעת בעיקרה מירידה בתשלומי מס הכנסה (14.8%) בעקבות הורדת שיעור המס כמעט בכל מדרגות המס (פרט למדרגת המס הראשונה שנותרה ללא שינוי).

הירידה בהכנסה מעבודה יחד עם העלייה בקצבאות ובתמיכות והירידה בתשלומי החובה שתוארו לעיל, הובילו לירידה של 1.7% בהכנסה ברוטו לנפש תקנית, ולירידות בשיעורים משתנים בכלל החמישוניים: בחמישון התחתון והעליון ירדה ההכנסה ברוטו ב-2.1% וב-2.6% בהתאמה וביתר החמישוניים היא ירדה בשיעורים נמוכים יותר, של עד אחוז. מנגד עלו בשיעור חד של כ-5% תשלומי ההעברה והקצבאות – ובמשולב הותירו את ההכנסה הפנויה ללא שינוי בכלל האוכלוסייה וכן בכל אחד מהחמישוניים, למעט החמישון התחתון שהכנסתו הפנויה לנפש תקנית ירדה ריאלית ב-2.3%. בדומה ל-2008, היחס בין הכנסתו הפנויה המתוקנת של החמישון העליון להכנסת החמישון התחתון הגיע ב-2009 ל-8.8. לוח 15 מראה את חלקו של כל חמישון בסך ההכנסה להגדרותיהן השונות. הנתונים מורים כי חלקו של החמישון העליון בהכנסה מעבודה ירד

מ-47.3% ב-2008 ל-46.5% ב-2009. בדומה ל-2008, החמישון הרביעי והחמישי מחזיקים יחד בכ-70% מההכנסה מעבודה אך רק בכשליש מסך ההכנסה מקצבאות ומתמיכות. לעומתם מחזיקים שני החמישונים הנמוכים בכ-12% מההכנסה מעבודה ובכחצית מההכנסה מקצבאות ומתמיכות. הלוח מלמד עוד על מידת הפרוגרסיביות של המיסוי הישיר לסוגיו: ב-2009 שילם החמישון העליון כמעט 72% ממס ההכנסה, אך רק כ-56% מדמי ביטוח לאומי וכ-42% מדמי ביטוח בריאות.

כמעט מחצית מההכנסה הכלכלית (47.8%), שמקורה בשוק העבודה ובהון – מצויה בידי החמישון העליון, לעומת כ-3% שבידי החמישון התחתון. אמצעי ההתערבות הישירים של הממשלה – מיסים ישירים ותשלומי העברה – מפחיתים את חלקו של החמישון העליון לכ-40% מסך ההכנסה הפנויה, ומעלים את חלקו של החמישון התחתון ל-6.5% ממנה.

נגמת השינויים בהוצאה בין החמישונים השונים פחות אחידה. הממצאים המובאים בלוח 16 מראים כי ההוצאה הכספית לנפש תקנית עלתה בין שתי השנים ב-1.8%. העלייה הריאלית בהוצאה הכספית הייתה כמעט בכל החמישונים למעט החמישון השני שבו הייתה ירידה של 2%. העלייה הגדולה ביותר נרשמה בחמישון הרביעי והיא עמדה על כ-5%. חלקה של ההוצאה בסך ההוצאה הכספית כמעט ונותר ללא שינוי בין 2008 ל-2009 בחמישון התחתון, ועלה בחמישון הביניים מ-14.5% ל-15.6% (בחמישון השני) ומ-18.9% ל-19.2% (בחמישון השלישי). גם החמישונים העליונים הקטינו את חלקם בסך ההוצאה הכספית, מ-23.2% ל-22.6% (בחמישון הרביעי) ומ-31.5% ל-30.9% בחמישון העליון.

מאחר ששינוי בהרכב האוכלוסייה בחמישונים השונים עשויים להסביר חלק מהשינויים בנתונים משנה לשנה (שכן מדובר במדגם מתחלף מידי שנה), מובאים נתוני לוח 17 המציגים את הרכב הנפשות בחמישונים השונים (ילדים וקשישים). במעבר מ-2008 ל-2009, ישנם מעברים מהחמישון התחתון, הרביעי והעליון לחמישון הביניים (שני ושלישי), ולכן הם מסבירים את העלייה בהוצאה הכספית לנפש תקנית בחמישון השלישי, אך אינם מסבירים את ההבדלים בשיעורי השינוי בהוצאות ביתר החמישונים.

בחירת ההכנסה וההוצאה לפי חמישונים תוך שימוש בסולם השקילות הנהוג ב-OECD, דהיינו כאשר מספר הנפשות המתוקנות שווה לשורש מספר הנפשות במשק הבית²⁴, מעלה כצפוי ממצאים שונים במקצת, המוסברים במבנה סולם השקילות²⁵. לוחות מקבילים ללוחות 14 עד 16, העושים שימוש בסולם השקילות של ה-OECD במקום סולם השקילות הישראלי, מובאים בנספח הלוחות.

²⁴ הן לצורך מיון החמישונים והן לצורך חישוב ההכנסה לנפש תקנית. ראו גם פירוט נוסף בפרק על השוואות בינלאומיות להלן.

²⁵ אמנם שני סולמות השקילות מעניקים משקל שווה למבוגר וליילד, אך סולם השקילות של "שורש מספר הנפשות" שבשימוש ה-OECD, מעניק יתרונות גדולים יותר לגודל המשפחה, ולכן תוספת ההכנסה/הוצאה הנדרשת לנפש נוספת קטנה יחסית לזו הנדרשת לפי הסולם הישראלי. כתוצאה מכך גם הרכב החמישונים הממוינים לפי ההכנסה לנפש תקנית בכל אחד מהסולמות שונה: סולם השקילות הישראלי ייטה להכיל בחמישונים התחתונים פרופורציה גבוהה יותר של משפחות גדולות, היות שכאמור היתרון לגודל שלהן קטן יותר, ולפיכך התוספת הנדרשת בהכנסה/הוצאה גדולה יותר כדי להישאר ברמת חיים קבועה.

לוח 14: מקור וסוג הכנסה לפי חמישיונים*, 2009, והשינוי הריאלי לעומת 2008

מקור/סוג הכנסה ותשלומי חובה	ההכנסה (לה לחודש)					היחס בין הכנסת החמישון העליון לתחתון	השינוי הריאלי לעומת 2008, אחוזים			
	ממוצע	1	2	3	4		ממוצע	1	2	3
מעבודה	10,380	1,820	4,610	8,320	13,040	13.3	-3.6	-4.3	-3.6	-0.8
מפנסיה, קופו"ג והון	1,470	90	430	970	1,600	47.4	8.1	3.4	7.0	6.4
מסך תמיכות וקצבאות	1,730	1,910	1,960	1,730	1,460	0.8	4.7	1.5	9.2	0.7
תשלומים מבטוח לאומי בלבד	1,340	1,540	1,610	1,380	1,130	0.7	5.3	3.2	10.6	7.7
תשלומים ממוסדות ממשלתיים בלבד	190	240	190	150	230	1.0	15.1	-6.0	9.6	13.1
תשלומים ממשקי בית ופרטים בלבד	190	140	160	210	170	2.1	-6.3	-5.2	0.5	-34.6
סך תשלומי חובה	2,220	270	540	1,120	2,280	25.6	-9.3	-10.1	-5.9	-6.2
מס הכנסה	1,280	20	140	450	1,170	230.0	-14.8	-24.3	-12.7	-12.2
ביטוח לאומי	450	60	130	270	520	20.8	-1.3	-7.6	-0.4	2.0
ביטוח בריאות	500	190	270	400	590	5.5	-0.6	-2.5	-1.0	0.7
נטו למשפחה	11,380	3,670	6,450	9,900	13,810	6.3	0.4	-1.6	-0.3	1.1
ברוטו למשפחה	13,600	3,930	6,990	11,020	16,090	7.6	-1.4	-2.3	-0.9	0.0
כלכלית למשפחה	11,780	2,010	5,000	9,210	14,540	14.0	-2.4	-3.6	-3.0	-0.2
נטו לנפש תקנית	4,400	1,200	2,350	3,630	5,200	8.0	0.0	-0.3	0.4	-0.1
ברוטו לנפש תקנית	5,240	1,290	2,540	4,010	5,990	9.6	-1.7	-0.8	-0.1	-1.0
כלכלית לנפש תקנית	4,430	560	1,610	3,210	5,290	20.5	-2.9	-2.7	-2.2	-1.3

* החמישיונים מיינו לפי ההכנסה הפנויה לנפש תקנית; כל חמישון מונה 20% מהמשפחות.

לוח 15: חלקו של כל המישון בסך ההכנסה, 2009-2008

מקור/סוג הכנסה	2008										סך הכל
	2009					2008					
	5	4	3	2	1	5	4	3	2	1	
מעבודה	46.5	25.1	16.0	8.9	3.5	100.0	24.4	16.0	8.9	3.4	100.0
מפנסיה, קופו"ג והון	58.1	21.7	13.2	5.8	1.2	100.0	22.0	13.3	6.1	1.4	100.0
מקצבאות ותמיכות	18.2	16.9	20.0	22.7	22.2	100.0	17.5	19.2	23.5	23.6	100.0
תשלומים מביטוח לאומי בלבד	15.7	16.9	20.5	24.0	23.0	100.0	16.5	19.5	24.5	25.0	100.0
תשלומים ממוסדות ממשלתיים בלבד	23.6	16.3	15.7	19.6	24.8	100.0	16.5	16.4	24.0	26.7	100.0
תשלומים ממשקי בית ופרטים בלבד	30.4	17.4	21.3	16.9	14.0	100.0	25.0	19.9	16.7	12.7	100.0
תשלומי חובה	62.1	20.5	10.0	4.9	2.4	100.0	19.8	9.7	4.9	2.1	100.0
מס הכנסה	72.2	18.4	7.0	2.1	0.3	100.0	17.9	6.8	2.4	0.3	100.0
ביטוח לאומי	55.9	23.3	11.9	6.0	2.8	100.0	22.6	11.8	6.4	2.5	100.0
ביטוח בריאות	42.1	23.6	16.0	10.9	7.4	100.0	23.3	16.1	11.1	7.2	100.0
נטו למשפחה	40.5	24.3	17.4	11.3	6.5	100.0	24.1	17.5	11.6	6.4	100.0
ברוטו למשפחה	44.1	23.7	16.2	10.3	5.8	100.0	23.3	16.1	10.4	5.6	100.0
כלכלית למשפחה	47.8	24.7	15.6	8.5	3.4	100.0	24.1	15.7	8.6	3.2	100.0

* החמישיונים מיונו לפי ההכנסה הפנויה לנפש תקינת; כל המישון מונה 20% מהמשפחות.

לוח 16: הוצאות לפי חמישוניים, שיעורי שינוי ריאליים והתפלגות ההוצאות, 2009-2008

5	4	3	2	1	ממוצע	
ההוצאה בש"ח לחודש, 2009						
8,630	5,890	4,650	3,580	2,760	5,100	הוצאה לצריכה לנפש תקנית
6,610	4,480	3,500	2,700	2,040	3,870	הוצאה כספית לנפש תקנית
20,350	15,120	12,300	9,420	7,850	13,010	הוצאה לצריכה משפחתית
15,590	11,520	9,370	7,170	5,910	9,910	הוצאה כספית משפחתית
השינוי הריאלי לעומת 2008						
1.9	5.3	1.7	0.2	1.7	2.4	הוצאה לצריכה לנפש תקנית
1.7	4.9	0.6	-2.0	2.2	1.8	הוצאה כספית לנפש תקנית
7.2	8.0	4.2	-1.0	6.1	5.4	הוצאה לצריכה משפחתית
6.5	7.7	3.2	-3.2	6.3	4.6	הוצאה כספית משפחתית
חלקה של ההוצאה בסך ההוצאה – 2009						
30.8	22.7	19.1	15.4	12.0	100.0	הוצאה לצריכה משפחתית
30.9	22.6	19.2	15.6	11.7	100.0	הוצאה כספית משפחתית
חלקה של ההוצאה בסך ההוצאה – 2008						
31.3	23.2	18.9	14.5	12.0	100.0	הוצאה לצריכה משפחתית
31.5	23.2	18.9	14.5	11.9	100.0	הוצאה כספית משפחתית

* המקור: סקרי הוצאות משק הבית 2008 ו-2009, למ"ס.

** החמישוניים מוינו לפי ההכנסה הפנויה לנפש תקנית; כל חמישון מונה 20% מהמשפחות.

לוח 17: הרכב החמישוניים, 2008 ו-2009

5	4	3	2	1	סך הכול	
2008						
2.77	3.10	3.33	3.41	3.93	3.31	ממוצע נפשות למשפחה
0.56	0.79	1.02	1.23	1.86	1.09	ממוצע ילדים למשפחה
0.36	0.34	0.40	0.45	0.36	0.38	ממוצע קשישים למשפחה
2009						
2.80	3.15	3.29	3.35	4.11	3.34	ממוצע נפשות למשפחה
0.57	0.82	0.98	1.18	1.97	1.10	ממוצע ילדים למשפחה
0.39	0.37	0.41	0.45	0.31	0.39	ממוצע קשישים למשפחה

* החמישוניים מוינו לפי ההכנסה הפנויה לנפש תקנית; כל חמישון מונה 20% מהמשפחות.

3. האי-שוויון בישראל בהשוואה ל-OECD

אי-שוויון בישראל נמצא במצב קשה לא רק בפרספקטיבה היסטורית (לוח 13 ותרשים 7) אלא גם בפרספקטיבה בין-לאומית. השוואה למדינות ה-OECD (לוח 18) מצביעה על כך שמדד גייני לאי-שוויון גבוה בישראל בכ-22% מהממוצע של מדינות ה-OECD. עם זאת רמת החיים בישראל יותר גבוהה משל חלק מהמדינות המאוד לא שוויוניות בהשוואה. מקדם ההשתנות מתקן במידה

רבה עבור הבדל זה ולאחר התיקון הפער בין ישראל לממוצע ה-OECD מצטמצם לכ-9%. אחת הבעיות המרכזיות של האי-שוויון בישראל הוא הקיטוב בין עשירים ועניים: הכנסות העשירון ה-9 היו פי 6.2 מהכנסות העניים ביותר (עשירון ראשון). יחס זה אף החרף במקצת בהשוואה ל-2008. כך גם לגבי השוואת ההכנסה החציונית (עשירון 5). זו הייתה גבוהה פי 2.8 מההכנסה של העשירון הראשון²⁶. גם מדד זה הורע במקצת בהשוואה ל-2008. הערכים ל-2009 של ישראל נמצאים 49% (עשירון 9 יחסית לעשירון תחתון) ו-33% (עשירון חמישי יחסית לעשירון תחתון) מעל לממוצע הפערים במדינות ה-OECD (המתייחס לאמצע שנות ה-2000).

משמעות ההשוואה היא שהחריגה של ישראל גדולה במיוחד בקיטוב בין העניים ביותר לעשירים ביותר וכן בין העניים ביותר לבין ההכנסה החציונית, דהיינו המשפחות "באמצע הדרך".

²⁶ בהשוואות אלה מקובל להשתמש בהכנסה הגבוהה ביותר בכל עשירון.

לוח 18: מדדי אי שוויון נבחרים, מדינות OECD וישראל באמצע שנות 2000 ו-2009

דירוג ממוצעי	P50/P10***		P90/P10**		מקדם ההשתנות*		מדד גייני		
	דירוג	מדד	דירוג	מדד	דירוג	מדד	דירוג	מדד	
5.0	2	1.74	5	3.20	8	0.38	5	0.268	צ'כיה
5.8	3	1.75	1	2.72	18	0.60	1	0.232	דנמרק
5.8	10	1.86	8	3.25	2	0.30	3	0.258	לוקסמבורג
6.0	1	1.72	2	2.79	19	0.65	2	0.234	שבדיה
6.0	7	1.82	10	3.27	3	0.33	4	0.265	אוסטריה
8.3	5	1.77	3	2.83	14	0.46	11	0.276	נורווגיה
8.5	9	1.83	11	3.29	4	0.34	10	0.276	שווייץ
8.5	13	1.86	9	3.26	6	0.37	6	0.268	סלובקיה
9.0	4	1.76	4	3.10	16	0.54	12	0.280	איסלנד
9.0	12	1.86	7	3.23	-	-	8	0.271	הולנד
9.5	14	1.97	14	3.43	1	0.30	9	0.271	בלגיה
10.3	8	1.82	13	3.39	7	0.37	13	0.281	צרפת
11.8	6	1.78	12	3.36	15	0.48	14	0.291	הונגריה
12.3	11	1.86	6	3.21	25	0.81	7	0.269	פינלנד
14.5	18	2.09	15	3.95	9	0.39	16	0.301	אוסטריה
15.3	17	2.08	16	3.98	13	0.45	15	0.298	גרמניה
18.0	20	2.14	17	4.12	17	0.59	18	0.317	קנדה
18.3	27	2.50	24	4.73	5	0.35	17	0.312	קוריאה
18.8	21	2.18	21	4.39	12	0.43	21	0.321	יוון
18.8	23	2.32	23	4.59	10	0.41	19	0.319	ספרד
19.3	16	2.06	19	4.27	-	-	23	0.335	ניו זילנד
19.5	15	1.99	18	4.21	21	0.71	24	0.335	בריטניה
20.5	26	2.43	25	4.77	11	0.41	20	0.321	יפן
22.3	22	2.29	22	4.41	23	0.79	22	0.328	אירלנד
22.5	19	2.11	20	4.31	26	1.10	25	0.352	איטליה
24.3	25	2.42	26	5.63	20	0.71	26	0.372	פולין
27.0	24	2.35	28	6.05	27	1.13	29	0.416	פורטוגל
27.0	29	2.69	27	5.91	24	0.81	28	0.381	ארה"ב
27.0	30	2.69	29	6.12	22	0.72	27	0.376	ישראל 2005
29.0	28	2.67	30	6.49	28	1.45	30	0.430	תורכיה
30.5	31	2.86	31	8.53	29	2.70	31	0.474	מקסיקו
-	-	2.09	-	4.16	-	0.66	-	0.312	ממוצע OECD
-	-	2.77	-	6.19	-	0.72	-	0.379	ישראל 2009

מקור: OECD (2008) Growing unequal? ועיבודי מינהל המחקר והתכנון.

* היחס בין סטיית תקן של ממוצעים של הכנסה פנויה לנפש תקנית בכל עשירון*** ובין ממוצע של ההכנסה של כל אוכלוסייה.

** היחס בין הכנסה פנויה לנפש תקנית מקסימלית בעשירון תשיעי ובין הכנסה פנויה לנפש תקנית מקסימלית בעשירון ראשון.

*** היחס בין החציון של הכנסה פנויה למפש תקנית ובין ההכנסה המקסימלית בעשירון תחתון.

**** לצורך חישובים העשירונים מוינו לפי ההכנסה הפנויה לנפש תקנית; כל עשירון מונה 10% מהמשפחות.

III. גורמים לעוני ולאי-שוויון.

שנת 2009 מאופיינת במיתון לאחר המשבר הכלכלי העולמי שנתן את אותותיו בכלכלה הישראלית בשלהי 2008. הנתונים הכלל משקיים מורים כי בין 2008 ל-2009 כמעט ולא השתנה מספר המועסקים (0.2%), לאחר עליה בשיעור של 3.3% בין 2007 ל-2008. שיעור האבטלה עלה ב-2009 והגיע לרמה של 7.6% לאחר ירידה עקבית מ-2006 (6.1% ב-2008, 7.3% ב-2007 ו-8.4% ב-2006²⁷). השכר הנומינלי עלה בשיעור של 0.4%, ואולם עליית המחירים בשיעור של 3.3% ב-2009 הובילה לירידה של 2.8% בשכר הריאלי.

הבלימה בשיעור המועסקים לא הייתה אחידה בענפים השונים: בענפי הרווחה והבריאות, בנקאות ומנהל ציבורי נרשמו עליות חדות (של 4.4%, 4.8% ו-2.5% בהתאמה), ואילו בענפי השירותים העסקיים והתעשייה ירד מספר המועסקים בשיעורים שבין 2% ל-4%.

גם השינויים בשכר בין שתי תקופות הסקר לא היו אחידים: כמעט בכל הענפים הייתה ירידה בשכר הריאלי, פרט לשכר הריאלי בענף תחבורה ותקשורת שנותר כמעט ללא שינוי. בענף בנקאות הייתה ירידה חדה של 13.0% בשכר הריאלי, בענפי מסחר ושירותים עסקיים נרשמה ירידה של כ-3.0% - 3.5% וביתר הענפים הייתה ירידה של עד 2.0% בשכר הריאלי.

מספר השכירים כמעט לא השתנה בין שני הסקרים. ההכנסה מעבודה שכירה של ראש משק הבית ובני הזוג ירדה בכ-4.0% לעומת 0.5% ב-2008. גם בהכנסה מעבודה שכירה של פרטים אחרים במשק הבית נרשמה ירידה (2%) לעומת עלייה ב-2008. ההכנסה הכוללת מעבודה ירדה ב-3.6%, לאחר ירידה של 2.5% בהכנסה מעבודה עצמאית.

לוח 19 מציג את התפלגות השכר של האוכלוסייה השכירה, בחלוקה לשכירים עניים ושאינם עניים ב-2009. בדומה ל-2008, הממצאים מלמדים על פערים ניכרים ברמת השכר של השכירים העניים בהשוואה לכלל השכירים: כ-75% מכלל השכירים במשק מועסקים במשרה מלאה, ולכ-13% מהם משולם שכר הנמוך משכר המינימום. באוכלוסיית השכירים החיים במשפחות העניות, כ-60% מועסקים במשרה מלאה, וכמעט 40% מהם משתכרים שכר הנמוך משכר המינימום. כל יתר השכירים העניים המועסקים במשרה מלאה – כ-60% - משתכרים שכר הגבוה משכר המינימום אך נמוך מהשכר הממוצע במשק.

²⁷ בהתאם לחישוב ממוצע לפי משקלות סקר הכנסות.

לוח 19: התפלגות השכר** של השכירים והשכירים העניים לפי רמת השכר, 2009

מפלגת שכר ממוצע	שכר מינימום עד לשכר ממוצע	מחצית עד שכר מינימום	עד מחצית שכר מינימום	באחוזים	סך הכול (אלפים)	
32.1	42.5	16.4	9.0	100.0	2,406	סה"כ שכירים
39.5	47.4	10.2	2.9	100.0	1,806	*שכירים המועסקים במשרה מלאה בקרב האוכלוסייה הענייה כלכלית
0.4	37.3	33.0	29.3	100.0	330	סה"כ שכירים
0.5	57.9	30.3	11.3	100.0	182	שכירים המועסקים במשרה מלאה בקרב האוכלוסייה הענייה נטו
0.6	41.3	31.7	26.5	100.0	219	סה"כ שכירים
0.8	60.2	27.0	11.9	100.0	130	שכירים המועסקים במשרה מלאה

* 35 שעות עבודה שבועיות ומעלה.

** שכר המינימום והשכר הממוצע במשק הותאמו לתקופת סקר הכנסות 2009.

נתוני לוח 20 המציג את אחוז המועסקים השכירים בשנים 2008 ו-2009 לפי ענפי תעסוקה מורים כי מספר המועסקים העניים בענף מסחר עלה (מ-12.3% ל-15.0%) למרות שלא חל שינוי במספר המועסקים הלא עניים בענף זה. בענפי תחבורה והתקשורת, חינוך, ושירותים קהילתיים חברתיים חלה ירידה בשיעור המועסקים העניים בעוד שיעור המועסקים הלא עניים בענף זה כמעט נותר בעינו. בענפי חשמל ומים, שירותי אירוח ואוכל, חקלאות ומנהל ציבורי לא חלו שינויים משמעותיים בין שתי השנים בשיעור המועסקים העניים והלא עניים.

לוח 21 מציג את שכר העובדים בענף לעומת השכר הממוצע לתקופת הסקר וכן את השינוי בשכר הריאלי בין 2008 ו-2009 לפי ענפי תעסוקה. על פי הממצאים, ב-2009 ירד שכר העובדים השכירים בשיעור ריאלי של 2.7%, כאשר שכר העובדים העניים ירד בשיעור קטן יותר, של 1.6% ושכר העובדים הלא עניים ירד ב-2.1%. שכרם של העובדים העניים מגיע ל-42% מהשכר הממוצע והוא נע בטווח של כ-28% מהשכר הממוצע בענף שירותי בריאות ורווחה ועד לכ-54% מהשכר הממוצע בענפי חשמל ומים ותחבורה ותקשורת. שכרם הריאלי של העובדים העניים ירד בצורה חדה (12.6%) בענף שירותים עסקיים, בנקאות וביטוח, וכן בענפי בנייה, מסחר, תחבורה ותקשורת, ושירותי בריאות ורווחה. בענפי תעשייה, שירותי אירוח ואוכל, חינוך ושירותים קהילתיים חברתיים חלה עלייה בשכר הריאלי וביתר הענפים לא חל שינוי בשכר הריאלי. לעומת זאת, כמעט בכל הענפים שכרם של העובדים הלא עניים בין 2008 ל-2009 ירד, אולם בחלק מהענפים שיעור הירידה נמוך משיעור הירידה בשכרם של העובדים העניים.

לוח 20: שיעורי תעסוקה ושינוי בתעסוקה לפי ענפי תעסוקה, (אחוזים), 2009-2008

שיעור המועסקים בענף						ענף כלכלי
2009			2008			
הלא-עניים	העניים	סה"כ	הלא-עניים	העניים	סה"כ	
100.0	100.0	100.0	100.0	100.0	100.0	סך הכל
0.8	2.4	1.0	0.9	2.2	1.0	חקלאות
15.8	13.0	15.5	16.8	12.4	16.5	תעשייה (כרייה וחרושת)
0.8	0.2	0.8	0.8	0.3	0.8	חשמל ומים
3.3	12.1	4.1	4.1	12.4	4.8	בינוי ובנייה
12.3	15.0	12.5	12.3	12.3	12.3	מסחר סיטוני וקמעוני
4.5	5.7	4.6	4.5	5.7	4.6	שירותי אירוח ואוכל
6.5	3.9	6.3	6.3	5.3	6.2	תחבורה, אחסנה ותקשורת
18.3	8.9	17.4	17.2	9.5	16.6	שירותים עסקיים, בנקאות וביטוח
5.2	1.8	4.9	5.1	1.9	4.8	מינהל ציבורי
12.7	19.4	13.3	13.0	21.3	13.7	חינוך
10.5	9.1	10.3	9.8	8.6	9.7	שירותי בריאות רווחה וסעד
6.0	6.5	6.0	5.9	7.1	6.0	שירותים קהילתיים חברתיים ואחרים

* שכר ממוצע בחישוב לפי נתוני סקר הכנסות וכולל "ענף לא ידוע" שהושמט מהרשימה; במקרה של מיעוט תצפיות מסומן --.

לוח 21: השכר כאחוז מהשכר הממוצע והשינויים בו לפי ענפי תעסוקה, (אחוזים), 2009-2008

שיעור שינוי ריאלי בשכר העובדים בין 2009 ל-2008			שכר כאחוז מהשכר הממוצע של העובדים*:			ענף כלכלי
הלא-עניים	העניים	סה"כ	הלא-עניים	העניים	סה"כ	
-2.1	-1.6	-2.7	105.8	42.0	100.0	סך הכל
-1.7	-	-3.6	77.8	46.3	70.6	חקלאות
-4.4	2.7	-5.0	120.8	52.0	115.6	תעשייה (כרייה וחרושת)
-0.9	-	0.1	177.2	54.0	174.8	חשמל ומים
-1.7	-5.2	-4.8	92.1	52.5	81.5	בינוי ובנייה
-5.7	-2.5	-6.8	85.4	45.3	81.0	מסחר סיטוני וקמעוני
-0.1	0.8	-0.5	61.1	38.5	58.6	שירותי אירוח ואוכל
-0.8	-1.5	-0.2	105.2	54.1	102.3	תחבורה, אחסנה ותקשורת
-0.3	-12.6	-0.5	138.1	34.6	133.3	שירותים עסקיים, בנקאות וביטוח
-2.1	-	-2.2	131.1	49.8	128.3	מינהל ציבורי
-1.8	5.1	-1.8	87.4	38.1	80.8	חינוך
-2.3	-6.7	-2.9	92.6	27.8	87.4	שירותי בריאות רווחה וסעד
1.8	6.9	1.9	73.5	30.4	69.2	שירותים קהילתיים חברתיים ואחרים

* שכר ממוצע בחישוב לפי נתוני סקר הכנסות וכולל "ענף לא ידוע" שהושמט מהרשימה; במקרה של מיעוט תצפיות מסומן --.

בלוחות 22 ו-23 מוצגים נתוני התעסוקה והשכר שהובאו לגבי ענפי התעסוקה – לפי משלחי יד. אפשר לראות את העלייה בחלקם של השכירים העניים שמשלח ידם "עובדי מכירות ועובדי שירותים" ושל הפקידים, מ-21.7% ל-24.6% ומ-8.3% ל-10.1% בהתאמה מ-2008 ל-2009 לעומת הירידה בחלקם של העובדים הבלתי מקצועיים מ-18.2% ל-14.8% בין שתי השנים (לוח

22). ירידות השכר הריאליות אפיינו את רוב משלחי היד בעיקר בקרב הלא עניים (לוח 23). הירידה החדה ביותר בשכר הייתה אצל עובדים בלתי מקצועיים ובעלי משלח יד אקדמי ומנהלים המשתייכים לאוכלוסייה הלא ענייה (6.6%-ו-5.7% בהתאמה) ואצל עובדים מקצועיים ובלתי מקצועיים המשתייכים לאוכלוסייה הענייה (כ-5%) – אולם בקרב העובדים הלא עניים נרשמו ירידות בשכר הריאלי כמעט בכל משלחי היד (למעט בעלי מקצועות חופשיים ששכרם הריאלי נותר ללא שינוי), ואילו בקרב העובדים העניים נרשמו גם עליות בשכר הריאלי בחלק ממשלחי היד, והבולטים ביניהם הם עובדי הפקידות ששכרם הריאלי עלה ב-21.8% בין 2008 ל-2009.

לוח 22: שיעורי תעסוקה ושינוי בתעסוקה לפי משלחי יד (אחוזים), 2009-2008

שיעור המועסקים במשלח היד						משלח יד
2009			2008			
הלא-עניים	העניים	סה"כ	הלא-עניים	העניים	סה"כ	
100.0	100.0	100.0	100.0	100.0	100.0	סך הכל
20.6	5.8	19.2	19.6	6.5	18.5	בעלי משלח יד אקדמי ומנהלים
15.6	14.3	15.4	15.4	14.7	15.3	בעלי מקצועות חופשיים וטכניים
19.1	10.1	18.2	18.7	8.3	17.8	עובדי פקידות
19.8	24.6	20.2	20.2	21.7	20.4	עובדי מכירות ועובדי שירותים
15.5	29.3	16.7	16.7	29.8	17.8	עובדים מקצועיים
6.6	14.8	7.3	6.6	18.2	7.6	עובדים בלתי-מקצועיים

* הסך-הכול כולל גם "לא ידוע"

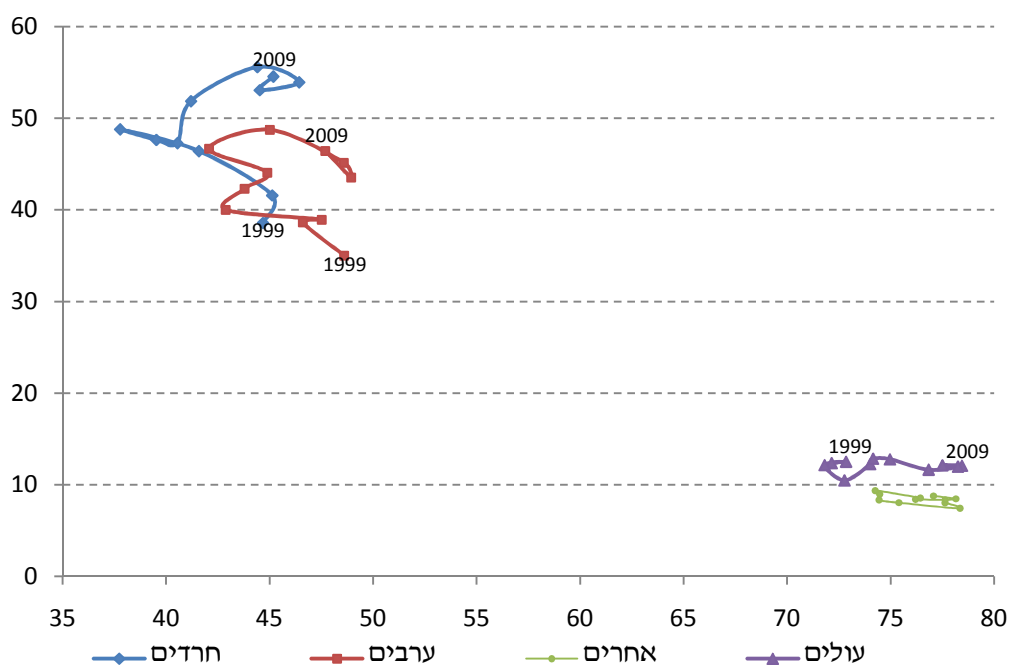
לוח 23: שיעורי השכר והשינויים בו לפי משלחי יד (אחוזים), 2009-2008

שיעור השינוי הריאלי בשכר העובדים בין 2008 ל-2009			שכר כאחוז מהשכר הממוצע של העובדים*:			משלח יד
הלא-עניים	העניים	סה"כ	הלא-עניים	העניים	סה"כ	
-2.1	-1.6	-2.7	105.8	42.0	100.0	סך הכל
-5.7	3.9	-5.5	179.2	43.8	175.5	בעלי משלח יד אקדמי ומנהלים
0.1	4.4	-0.2	110.8	39.3	104.8	בעלי מקצועות חופשיים וטכניים
-2.5	21.8	-2.8	87.5	41.0	85.1	עובדי פקידות
-2.8	-2.5	-4.0	67.7	33.5	63.9	עובדי מכירות ועובדי שירותים
-0.4	-5.2	-1.8	91.7	52.9	85.5	עובדים מקצועיים
-6.6	-5.3	-6.1	52.1	37.2	49.4	עובדים בלתי-מקצועיים

* הסך-הכול כולל גם "לא ידוע"

תרשים 8 ממחיש היטב את התמורות ששוק העבודה מסוגל לספק מבחינת המאבק בעוני, זאת עם לצידה של הגדלת שיעור התעסוקה גם תהיה תמורה נאותה לעבודה. התרשים מציג את שיעורי התעסוקה אל מול תחולת העוני (של נפשות) בחלוקה ליהודים, ערבים, חרדים ועולים בשנים 1999–2009. התרשים מלמד כי מאז 2006 מתקיים קשר הפוך, כמצופה, בין שיעור התעסוקה לשיעור העוני של ערבים: בין 2006 ל-2008 גדל שיעור התעסוקה אצל הערבים ובמקביל ירדה תחולת העוני שלהם אך ב-2009, עקב המיתון, ירד שיעור התעסוקה שלהם ותחולת העוני עלתה. אצל החרדים מתקיים קשר הפוך רק בשנים 1999-2000, אולם בשנים 2001-2009 שיעור התעסוקה גדל ובכל זאת תחולת העוני עלתה. אצל העולים מתקיים קשר הפוך בין שיעור התעסוקה לתחולת העוני רק בחלק מהשנים (2001-2002 ו-2005-2006). בין 2008 ל-2009 עלה שיעור התעסוקה של עולים אך תחולת העוני נותרה ללא שינוי. אצל האחרים (יהודים שאינם עולים וחרדים) התקיים קשר הפוך בין שיעור התעסוקה לתחולת העוני כמעט בכל השנים.

תרשים 8: שיעור המועסקים ושיעור העוני בקרב נפשות לפי קבוצות, 1999 - 2009



המקור: עיבודי מנהל המחקר לסקרי הכנסות לשנים שבתרשים; נלקחו פרטים בגילאי 25 עד גיל פנסיה לפי החוק.
 * עקב תנודתיות מוצג ממוצע נע של שנתיים. הגדרה חרדים לפי עבודה גוטליב-קושניר
 ** אחרים - יהודים שאינם עולים וחרדים.

נספח א1: תחולת העוני 1998-2009 כולל מזרח ירושלים

תחולת העוני (באחוזים)			שנה
ילדים	נפשות	משפחות	
21.8	17.5	17.4	1998
26.0	19.5	18.0	1999
29.6	21.0	18.1	2002
30.8	22.4	19.3	2003
33.2	23.6	20.3	2004
35.2	24.7	20.6	2005
35.8	24.5	20.0	2006
34.2	23.8	19.9	2007
34.0	23.7	19.9	2008
36.3	25.0	20.5	2009

נספח א2: תחולת העוני 1999-2009 לא כולל מזרח ירושלים

תחולת העוני (באחוזים)			שנה
ילדים	נפשות	משפחות	
24.9	18.8	17.8	1999
25.2	18.8	17.5	2000
26.9	19.6	17.7	2001
28.0	20.0	17.7	2002
29.4	21.5	19.2	2003
32.5	23.2	20.3	2004
33.8	23.7	20.3	2005
34.6	23.9	20.2	2006
33.2	22.8	19.5	2007
32.5	22.7	19.6	2008
34.4	23.8	20.0	2009

נספח 2: מספר המשפחות ונפשות העניות לאחר תשלומי העברה ומיסים, 2008 – 2009

שינוי בין 2008 ו-2009		2009		2008		
נפשות	משפחות	נפשות	משפחות	נפשות	משפחות	
123,500	15,000	1,774,800	435,100	1,651,300	420,100	סך כל האוכלוסייה
44,900	700	961,300	278,800	916,400	278,100	יהודים
78,600	14,300	813,500	156,300	734,900	142,000	ערבים
-5,900	-9,300	143,900	84,400	149,800	93,700	קשישים*
17,100	-1,600	208,100	70,800	191,000	72,400	עולים
21,900	1,900	348,700	56,700	326,800	54,800	חרדים**
131,100	23,600	1,470,500	261,800	1,339,400	238,200	משפחות עם ילדים-סה"כ
95,100	20,800	727,100	164,300	632,000	143,500	1-3 ילדים
36,100	2,700	743,400	97,400	707,300	94,700	מספר הילדים 4 ויותר
25,200	700	473,900	54,600	448,700	53,900	מספר הילדים 5 ויותר
20,400	6,700	152,900	38,900	132,500	32,200	משפחות חד הוריות
						מצב תעסוקתי של ראש משק הבית:
106,700	18,600	1,085,500	213,000	978,800	194,400	עובד
102,700	18,400	958,300	187,800	855,600	169,400	שכיר
4,100	200	127,200	25,200	123,100	25,000	עצמאי
18,800	4,600	550,900	140,200	532,100	135,600	לא עובד בגיל עבודה
73,900	12,200	901,000	180,500	827,100	168,300	מפרנס אחד
32,800	6,300	184,500	32,500	151,700	26,200	שני מפרנסים ויותר
						קבוצות גיל של ראש משק הבית:
31,000	3,400	385,200	95,500	354,200	92,100	עד 30
72,800	18,700	904,300	169,700	831,500	151,000	בגילאי 31 - 45
24,300	800	357,700	93,100	333,400	92,300	בגילאי 46 עד גיל הפנסיה
-4,500	-8,000	127,700	76,700	132,200	84,700	בגיל הפנסיה לפי חוק***
						קבוצות השכלה של ראש משק הבית:
-10,000	-8,200	352,400	98,900	362,400	107,100	עד 8 שנות לימוד
106,500	18,600	874,900	194,800	768,400	176,200	בין 9 ל-12 שנות לימוד
26,900	4,700	547,400	141,500	520,500	136,800	13 ומעלה שנות לימוד

* בהתאם להגדרה שהיתה נהוגה עד כה: מגיל 60 לאשה ו-65 לגבר.

** עקב תנודתיות מוצג ממוצע נע של שנתיים. הגדרה חרדים לפי עבודה גוטליב-קושניר (2009).

*** ההגדרה הותאמה לגיל הפרישה מעבודה על פי חוק גיל הפרישה. לפיכך אוכלוסייה זו אינה קבועה, עד להשלמת תהליך העלאת גיל הפרישה.

נספח 3: תחולת העוני של נפשות לפי קבוצות אוכלוסייה, אחוזים, 2008 ו-2009

שיעור הירידה בתחולת העוני לאחר תשלומי העברה ומיסים (אחוזים)		הכנסה לאחר תשלומי העברה ומיסים		הכנסה לפני תשלומי העברה ומיסים		
2009	2008	2009	2008	2009	2008	
26.2	27.7	25.0	23.7	33.9	32.7	סך כל האוכלוסייה
36.7	36.9	16.9	16.4	26.7	26.0	יהודים
8.4	11.6	57.4	53.1	62.7	60.0	ערבים
60.2	58.4	20.3	21.8	51.0	52.5	קשישים*
48.7	50.5	18.0	17.2	35.2	34.7	עולים
16.9	18.2	61.3	59.7	73.8	72.9	חרדים**
15.2	18.0	31.2	28.9	36.8	35.2	משפחות עם ילדים-סה"כ
21.0	24.3	20.6	18.3	26.1	24.2	ילדים 1-3
8.7	11.6	62.1	59.5	68.1	67.3	מספר הילדים 4 ויותר
8.7	12.0	70.9	68.6	77.7	78.0	מספר הילדים 5 ויותר
30.8	35.0	34.8	32.5	50.3	50.0	משפחות חד הוריות
מצב תעסוקתי של ראש משק הבית:						
24.2	27.6	18.4	16.8	24.2	23.2	עובד
25.7	29.0	18.7	16.8	25.1	23.7	שכיר
10.3	15.6	16.6	16.9	18.5	20.0	עצמאי
14.5	12.3	80.2	81.6	93.8	93.0	לא עובד בגיל עבודה
22.1	25.7	38.7	35.6	49.7	47.9	מפרנס אחד
32.8	36.1	5.2	4.4	7.7	6.8	שני מפרנסים ויותר
קבוצות גיל של ראש משק הבית:						
27.7	30.7	31.6	28.7	43.7	41.3	עד 30
14.5	16.8	29.3	27.7	34.3	33.3	בגילאי 31 - 45
26.1	25.3	16.2	15.5	22.0	20.8	בגילאי 46 עד גיל הפנסיה
61.4	59.5	21.4	22.4	55.5	55.3	בגיל הפנסיה לפי חוק***
קבוצות השכלה של ראש משק הבית:						
23.3	23.8	51.9	51.3	67.7	67.4	עד 8 שנות לימוד
23.1	24.2	30.0	26.9	39.0	35.4	בין 9 ל-12 שנות לימוד
32.3	34.4	15.6	15.3	23.1	23.3	ומעלה שנות לימוד 13

* בהתאם להגדרה שהיתה נחוגה עד כה: מגיל 60 לאשה ו-65 לגבר.

** עקב תנודתיות מוצג ממוצע נע של שנתיים. הגדרה חרדים לפי עבודה גוטליב-קושניר (2009).

*** ההגדרה הותאמה לגיל הפרישה מעבודה על פי חוק גיל הפרישה. לפיכך אוכלוסייה זו אינה קבועה, עד להשלמת תהליך העלאת גיל הפרישה.

נספח 4: יחס פער ההכנסות בקרב משפחות לפי סוגי משפחה, 2008 - 2009 (אחוזים)

השפעה כוללת על פער ההכנסות ⁺		הכנסה לאחר תשלומי העברה ומיסים		הכנסה לפני תשלומי העברה ומיסים		
2009	2008	2009	2008	2009	2008	
87.3	89.2	35.5	34.2	60.3	59.6	סך כל האוכלוסייה
109.0	107.8	33.1	32.8	62.7	63.0	יהודים
48.1	53.9	38.3	36.0	56.0	53.6	ערבים
144.2	139.7	24.8	23.0	80.4	80.8	קשישים*
123.5	120.9	26.4	29.4	65.1	67.8	עולים
70.3	72.6	38.2	37.8	66.1	66.1	חרדים**
65.9	71.6	36.5	35.4	56.4	54.6	משפחות עם ילדים-סה"כ
74.0	85.0	34.7	33.9	53.3	51.9	ילדים 1-3
57.4	56.1	38.1	36.7	59.8	57.4	מספר הילדים 4 ויותר
53.9	57.1	39.0	37.1	62.8	59.2	מספר הילדים 5 ויותר
92.6	106.2	35.3	36.9	63.5	67.4	משפחות חד הוריות
מצב תעסוקתי של ראש משק הבית:						
89.1	90.9	28.4	26.9	39.4	38.1	עובד
91.4	93.7	28.0	26.5	39.5	37.8	שכיר
70.1	68.0	31.3	29.7	39.1	40.3	עצמאי
63.7	61.8	52.3	50.9	94.6	94.2	לא עובד בגיל עבודה
83.2	85.8	29.7	28.0	42.7	41.0	מפרנס אחד
116.6	121.6	21.7	20.6	25.7	24.4	שני מפרנסים ויותר
קבוצות גיל של ראש משק הבית:						
89.2	97.0	35.8	35.4	54.6	54.4	עד 30
68.3	69.8	36.1	33.9	55.8	53.0	בגילאי 31 - 45
87.0	84.5	38.3	39.0	62.4	64.3	בגילאי 46 עד גיל הפנסיה
145.7	141.8	23.0	21.4	80.6	81.3	בגיל הפנסיה לפי חוק***
קבוצות השכלה של ראש משק הבית:						
79.0	80.7	38.4	35.9	68.9	67.4	עד 8 שנות לימוד
83.4	82.3	35.2	33.9	55.4	55.3	בין 9 ל-12 שנות לימוד
98.2	102.9	34.2	33.5	62.1	60.3	ומעלה שנות לימוד 13

* בהתאם להגדרה שהיתה נהוגה עד כה: מגיל 60 לאשה ו-65 לגבר.

** עקב תנודתיות מוצג ממוצע נע של שנתיים. הגדרה חרדים לפי עבודה גוטליב-קושניר (2009).

*** ההגדרה הותאמה לגיל הפרישה מעבודה על פי חוק גיל הפרישה. לפיכך אוכלוסייה זו אינה קבועה, עד להשלמת תהליך העלאת גיל הפרישה.

+ השפעה זו מורכבת משתי קבוצות: (א) משפחות שנשארו עניות, (ב) משפחות שיצאו ממעגל העוני. לגבי הקבוצה השניה השיפור בפער ההכנסות הוא לפחות שווה לפער לפני תשלומי העברה. לכן ההשפעה הכוללת יכולה להיות גבוהה מ-100%.

נספח 5: השפעת תשלומי ההעברה²⁸ והמיסים הישירים על האי-שוויון בהתחלקות ההכנסות בכלל האוכלוסייה, 2008 – 2009

חלקו של כל עשירון בכלל ההכנסה (%)**						עשירון*
לאחר תשלומי העברה ומיסים		לאחר תשלומי העברה		לפני תשלומי העברה ומיסים		
2009	2008	2009	2008	2009	2008	
1.8	1.9	1.6	1.7	0.0	0.0	תחתון
3.4	3.5	3.0	3.1	1.3	1.4	2
4.5	4.6	4.1	4.1	3.0	3.1	3
5.9	6.0	5.3	5.3	4.5	4.6	4
7.4	7.4	6.8	6.7	6.3	6.3	5
9.1	9.0	8.4	8.3	8.3	8.1	6
11.0	10.8	10.4	10.1	10.7	10.4	7
13.2	13.1	12.8	12.7	13.6	13.3	8
16.4	16.5	16.8	16.8	18.2	18.1	9
27.4	27.3	30.8	31.4	34.1	34.8	עליון
						היחס בין הכנסת החמישון העליון לבין הכנסת החמישון התחתון
8.5	8.1	10.4	10.2	41.6	38.9	

* המשפחות בכל טור דורגו לפי רמת ההכנסה המתאימה לנפש תקנית. כל עשירון מונה 10% מן הנפשות באוכלוסייה.

** במונחים של הכנסה לנפש תקנית.

²⁸ ניתוח זה לוקה בחסר מאחר שחלק מתשלומי ההעברה לא מדווחים ולכן לא נכללו כאן. כך למשל אין דיווח על הטבות מס, בעיקר בתחום החיסכון. כמו כן חסר מידע לגבי מענקים לסקטור העסקי במסגרת חוק עידוד השקעות הון. המידע החסר אילו היה נגיש במסגרת סקר ההכנסות או ההוצאות, היה כנראה משנה את חלקם של העשירונים העליונים בהכנסה הלאומית.

נספח 6: נתונים כספיים לפי חמישונים לפי סולם השקילות של ה-OECD

i. הכנסה לפי מקור וסוג, 2009 והשינוי הריאלי לעומת 2008

מקור/סוג הכנסה	ההכנסה (ש' לחדש)					ממוצע	השינוי לעומת 2008, אחוזים					ממוצע
	1	2	3	4	5		1	2	3	4	5	
מעבודה	1180	4000	7450	12470	25120	-3.6	-3.3	-3.2	-2.5	-8.0	-4.0	10380
מפנסיה, קופו"ג והון	80	430	990	1540	4030	8.1	-3.6	4.9	12.9	-18.0	9.4	1470
מקצבאות ותמיכות	1930	1970	1740	1480	1550	4.7	-0.1	7.7	6.0	-1.0	13.9	1730
תשלומי חובה	220	450	950	2040	7000	-9.3	-8.0	-6.2	-7.2	0.0	-10.1	2220
נטו למשפחה	3090	5950	9240	13450	23690	0.4	-1.9	-0.2	0.7	-1.9	1.2	11380
ברוטו למשפחה	3310	6400	10190	15490	30690	-1.4	-2.3	-0.8	-0.4	-1.9	-1.6	13600
כלכלית למשפחה	1380	4380	8370	13920	28900	-2.4	-3.3	-2.7	-1.2	-2.8	-2.6	11780
נטו לנפש תקינת	1760	3400	5300	7640	13930	0.1	-1.5	0.1	0.4	-2.9	0.8	6580
ברוטו לנפש תקינת	1890	3640	5830	8760	17970	-1.6	-1.9	-0.4	-0.7	-2.9	-2.0	7840
כלכלית לנפש תקינת	670	2330	4670	7770	16820	-2.8	-2.8	-2.5	-1.7	-3.3	-3.1	6680

* החמישונים מיינו לפי ההכנסה הפנייה לנפש תקינת; כל המישור מונה 20% מהמשפחות.

ii. הוצאות לפי חמישונים, התפלגות ההוצאות ושיעורי שינוי ריאליים,
2007-2008

5	4	3	2	1	ממוצע	
ההוצאה בש"ח לחודש, 2009						
12,430	8,960	6,940	5,390	4,210	7,590	הוצאה לצריכה לנפש תקנית
9,470	6,880	5,300	4,050	3,090	5,760	הוצאה כספית לנפש תקנית
21,060	15,580	11,850	9,330	7,220	13,010	הוצאה לצריכה משפחתית
16,060	11,970	9,080	7,080	5,390	9,910	הוצאה כספית משפחתית
השינוי הריאלי לעומת 2008						
0.8	7.2	1.0	-1.8	3.9	2.3	הוצאה לצריכה לנפש תקנית
-0.1	7.9	0.5	-4.2	3.8	1.6	הוצאה כספית לנפש תקנית
5.3	11.7	2.8	-2.3	8.2	5.4	הוצאה לצריכה משפחתית
4.0	12.3	1.9	-4.6	8.5	4.6	הוצאה כספית משפחתית
חלקה של ההוצאה בסך ההוצאה – 2008						
32.4	22.6	18.7	15.5	10.8	100.0	הוצאה לצריכה משפחתית
32.6	22.5	18.8	15.7	10.5	100.0	הוצאה כספית משפחתית
חלקה של ההוצאה בסך ההוצאה – 2009						
32.4	24.0	18.2	14.3	11.1	100.0	הוצאה לצריכה משפחתית
32.4	24.2	18.3	14.3	10.9	100.0	הוצאה כספית משפחתית

* המקור: סקרי הוצאות משק הבית 2008 ו-2009, למ"ס.

** החמישונים מוינו לפי ההכנסה הפנויה לנפש תקנית; כל חמישון מונה 20% מהמשפחות.

נספח 7: תחולות עוני לפי קו עוני של 40% מחציון ההכנסה לפי הגדרת ה-OECD, 2008 ו-2009

	2009			2008		
	ילדים	נפשות	משפחות	ילדים	נפשות	משפחות
סך כל האוכלוסייה	18.3	13.1	11.6	16.6	12.0	11.0
יהודים	11.9	8.5	8.5	12.1	8.6	8.7
ערבים	35.8	31.6	31.1	28.9	25.9	25.7
קשישים*	42.8	11.0	11.1	40.8	11.8	12.0
עולים	12.2	7.7	8.0	14.2	8.7	8.9
חרדים**	35.9	33.6	32.8	35.9	33.7	32.8
משפחות עם ילדים-סה"כ	18.3	15.7	13.7	16.6	14.1	12.3
1-3 ילדים	10.9	10.3	10.3	9.9	9.1	9.1
מספר הילדים 4 ויותר	32.2	31.5	30.8	29.1	28.6	27.9
מספר הילדים 5 ויותר	36.3	35.5	35.3	32.3	31.6	31.5
משפחות חד הוריות	23.3	19.1	18.7	22.5	18.8	17.7
מצב תעסוקתי של ראש משק הבית:						
עובד	10.1	7.1	5.7	8.7	5.9	4.8
שכיר	10.2	7.1	5.7	8.9	6.0	4.8
עצמאי	9.1	6.9	5.9	7.4	5.5	4.9
לא עובד בגיל עבודה	72.9	63.9	54.4	71.6	63.9	57.0
מפרנס אחד	21.7	16.1	11.2	18.4	13.7	9.6
שני מפרנסים ויותר	1.2	1.2	1.2	1.0	0.8	0.6
קבוצות גיל של ראש משק הבית:						
עד 30	23.2	16.6	16.0	22.6	15.0	14.6
בגילאי 31 - 45	18.0	14.8	11.9	15.8	12.8	10.3
בגילאי 46 עד גיל הפנסיה	14.9	9.5	9.2	14.3	9.3	9.2
בגיל הפנסיה לפי חוק***	48.2	11.1	10.9	36.3	11.6	11.8
קבוצות השכלה של ראש משק הבית:						
עד 8 שנות לימוד	47.7	33.2	27.2	42.9	29.7	26.7
בין 9 ל-12 שנות לימוד	21.4	14.9	13.0	18.1	12.9	11.6
13 ומעלה שנות לימוד	10.7	7.8	7.2	10.7	7.6	7.0

* בהתאם להגדרה שהיתה נהוגה עד כה: מגיל 60 לאשה ו-65 לגבר.

** עקב תנודתיות מוצג ממוצע נע של שנתיים. הגדרה חרדים לפי עבודה גוטליב-קושניר (2009).

*** ההגדרה הותאמה לגיל הפרישה מעבודה על פי חוק גיל הפרישה. לפיכך אוכלוסייה זו אינה קבועה, עד להשלמת תהליך העלאת גיל הפרישה.

נספח 8: תחולות עוני לפי קו עוני של 60% מחציון ההכנסה לפי הגדרת ה-OECD, 2008 ו-2009

2009			2008			
ילדים	נפשות	משפחות	ילדים	נפשות	משפחות	
36.5	27.4	25.7	35.1	26.8	25.7	סך כל האוכלוסייה
25.6	19.5	20.6	24.7	19.7	21.2	יהודים
66.5	58.8	58.0	63.1	55.6	54.7	ערבים
60.5	31.3	34.3	50.7	34.1	37.5	קשישים*
30.2	23.7	27.6	27.7	24.0	29.4	עולים
64.9	60.9	58.4	63.5	59.3	57.0	חרדים**
36.5	31.8	28.5	35.1	30.3	27.0	משפחות עם ילדים-סה"כ
24.4	22.8	22.9	22.5	21.0	21.1	1-3 ילדים
59.4	58.4	57.0	58.4	57.4	56.5	מספר הילדים 4 ויותר
66.2	65.4	64.6	65.4	64.2	64.9	מספר הילדים 5 ויותר
45.7	39.8	39.1	42.1	37.4	35.6	משפחות חד הוריות
מצב תעסוקתי של ראש משק הבית:						
28.1	19.5	15.8	27.0	18.9	15.4	עובד
28.6	19.8	16.0	27.0	18.9	15.5	שכיר
24.4	17.8	15.0	26.6	18.7	15.2	עצמאי
92.5	84.6	77.3	91.6	85.4	79.9	לא עובד בגיל עבודה
56.5	41.7	29.9	53.6	40.7	29.6	מפרנס אחד
6.5	5.1	4.2	6.0	4.3	3.4	שני מפרנסים ויותר
קבוצות גיל של ראש משק הבית:						
49.8	33.6	30.2	47.0	33.3	30.8	עד 30
36.0	30.2	25.0	35.1	29.0	23.3	בגילאי 31 - 45
27.6	18.3	18.4	25.6	17.6	18.1	בגילאי 46 עד גיל הפנסיה
68.6	33.3	35.7	45.6	35.4	38.6	בגיל הפנסיה לפי חוק***
קבוצות השכלה של ראש משק הבית:						
73.6	57.2	53.4	75.0	57.7	55.6	עד 8 שנות לימוד
44.7	32.0	28.9	40.8	30.2	27.8	בין 9 ל-12 שנות לימוד
23.2	17.7	17.4	23.2	17.6	17.5	13 ומעלה שנות לימוד

* בהתאם להגדרה שהיתה נהוגה עד כה: מגיל 60 לאשה ו-65 לגבר.

** עקב תנודתיות מוצג ממוצע נע של שנתיים. הגדרה חרדים לפי עבודה גוטליב-קושניר (2009).

*** ההגדרה הותאמה לגיל הפרישה מעבודה על פי חוק גיל הפרישה. לפיכך אוכלוסייה זו אינה קבועה, עד להשלמת תהליך העלאת גיל הפרישה.

**נספח 9: תחולות העוני נפשות לפי הכנסה כלכלית והכנסה נטו והשפעת תשלומי העברה ומיסים
ישירים, לפי גישת ה-OECD (חצי חציון)**

שיעור הירידה בתחולת העוני לאחר תשלומי העברה ומיסים (אחוזים)	הכנסה לאחר תשלומי העברה ומיסים		הכנסה לפני תשלומי העברה ומיסים			
	2009	2008	2009	2008		
31.4	32.8	20.9	19.9	30.5	29.6	סך כל האוכלוסייה
41.5	40.8	14.5	14.2	24.7	24.0	יהודים
12.7	17.9	46.8	42.7	53.6	52.0	ערבים
55.4	53.4	23.1	25.1	51.9	53.8	קשישים*
50.3	50.6	16.3	16.1	32.7	32.5	עולים
27.5	29.2	49.1	46.7	67.6	65.9	חרדים**
22.4	24.9	24.7	22.8	31.8	30.3	משפחות עם ילדים-סה"כ
26.5	29.1	16.8	15.0	22.8	21.2	ילדים 1-3
17.7	20.3	47.8	45.2	58.2	56.7	מספר הילדים 4 ויותר
19.5	24.3	54.8	49.5	68.1	65.4	מספר הילדים 5 ויותר
36.4	36.5	30.6	29.9	48.0	47.1	משפחות חד הוריות
						מצב תעסוקתי של ראש משק הבית:
33.2	36.5	13.4	12.3	20.1	19.3	עובד
34.6	38.2	13.7	12.3	20.9	19.9	שכיר
19.3	21.5	11.9	12.0	14.7	15.3	עצמאי
16.9	15.4	77.8	78.6	93.6	92.9	לא עובד בגיל עבודה
32.3	35.7	30.2	27.4	44.6	42.6	מפרנס אחד
39.1	42.7	2.5	2.2	4.2	3.8	שני מפרנסים ויותר
						קבוצות גיל של ראש משק הבית:
32.7	37.7	25.8	23.4	38.4	37.5	עד 30
22.2	23.9	23.4	21.6	30.0	28.4	בגילאי 31 - 45
30.2	27.8	13.8	13.8	19.7	19.2	בגילאי 46 עד גיל הפנסיה
56.4	54.5	24.6	25.8	56.4	56.8	בגיל הפנסיה לפי חוק***
						קבוצות השכלה של ראש משק הבית:
25.7	27.7	47.5	46.0	64.0	63.6	עד 8 שנות לימוד
28.5	29.2	24.4	22.5	34.1	31.8	בין 9 ל-12 שנות לימוד
38.6	40.7	12.9	12.2	21.0	20.6	ומעלה שנות לימוד 13

* בהתאם להגדרה שהיתה נהוגה עד כה: מגיל 60 לאשה ו-65 לגבר.

** עקב תנודתיות מוצג ממוצע נע של שנתיים. הגדרה חרדים לפי עבודה גוטליב-קושניר (2009).

*** ההגדרה הותאמה לגיל הפרישה מעבודה על פי חוק גיל הפרישה. לפיכך אוכלוסייה זו אינה קבועה, עד להשלמת תהליך העלאת גיל הפרישה.

נספח 10: מובהקות סטטיסטית של שינויים במדדי העוני נבחרים בקבוצות אוכלוסייה

FGT	יחס פער ההכנסות	תחולת העוני ילדים	תחולת העוני נפשות	תחולת העוני משפחות	קבוצות אוכלוסייה
	כן	כן	כן	לא	סך כל האוכלוסייה
	לא	כן	לא	לא	יהודים
	כן	כן	כן	כן	ערבים
	לא	כן	לא	כן	קשישים*
	לא	כן	לא	לא	עולים
	לא	לא	לא	לא	חרדים**
	כן	לא	כן	כן	משפחות עם ילדים - סך הכול
	כן	כן	כן	כן	1-3 ילדים
	לא	לא	לא	לא	4 ילדים ויותר
	לא	לא	לא	לא	5 ילדים ויותר
	לא	לא	לא	לא	משפחות חד הוריות
	מצב תעסוקתי של ראש משק הבית:				
	כן	כן	כן	כן	עובד
	כן	כן	כן	כן	שכיר
	לא	לא	לא	לא	עצמאי
	לא	לא	לא	לא	לא עובד בגיל עבודה
	כן	כן	כן	כן	מפרנס אחד
	לא	לא	כן	כן	שני מפרנסים ויותר
	קבוצות גיל של ראש משק הבית:				
	לא	כן	כן	לא	עד 30
	כן	לא	כן	כן	בגיל 31 - 45
	לא	כן	לא	לא	בגיל 46 עד גיל הפנסיה
	לא	כן	לא	כן	בגיל פרישה לפי חוק***
	קבוצות השכלה של ראש משק הבית:				
	לא	כן	לא	לא	עד 8 שנות לימוד
	כן	לא	כן	כן	בין 9 ל-12 שנות לימוד
	לא	לא	לא	לא	13 ומעלה שנות לימוד

* בהתאם להגדרה שהיתה נהוגה עד כה: מגיל 60 לאשה ו-65 לגבר.

** עקב תנודתיות מוצג ממוצע נע של שנתיים. הגדרה חרדים לפי עבודה גוטליב-קושניר (2009).

*** ההגדרה הותאמה לגיל הפרישה מעבודה על פי חוק גיל הפרישה. לפיכך אוכלוסייה זו אינה קבועה, עד להשלמת תהליך העלאת גיל הפרישה.

נספח 11: תחולת העוני של נפשות* בחלוקה לפי מין (אחוזים), 1999 – 2009

נשים			גברים			שנה
שיעור הירידה בתחולת העוני כתוצאה מתשלומי העברה ומיסים	לאחר תשלומי העברה ומיסים	לפני תשלומי העברה ומיסים	שיעור הירידה בתחולת העוני כתוצאה מתשלומי העברה ומיסים	לאחר תשלומי העברה ומיסים	לפני תשלומי העברה ומיסים	
44.8	17.1	30.9	40.5	15.2	25.6	1999
46.3	16.9	31.5	40.0	16.2	27.0	2002
42.6	18.8	32.8	37.1	17.4	27.7	2003
38.8	19.7	32.2	34.7	18.0	27.6	2004
36.9	20.2	32.0	33.6	18.7	28.2	2005
38.9	19.6	32.1	32.2	18.2	26.8	2006
37.6	19.2	30.8	32.6	18.1	26.8	2007
38.0	19.5	31.4	33.1	17.6	26.3	2008
36.9	20.0	31.8	32.7	18.8	27.9	2009

*נשים וגברים בגילאי 18 ואילך.

מחברי הדוח (בסדר א"ב):

נתנאלה ברקלי

דניאל גוטליב

אלכס פרומן

