



המוסד לביטוח לאומי
מינהל המחקר והתכנון

2011

ממדי העוני
והפערים החברתיים

דוח שנתי



המוסד לביטוח לאומי
מינהל המחקר והתכנון

2011

ממדי העוני והפערים החברתיים

דוח שנתי

מירי אנדבלד
נתנאלה ברקלי
דניאל גוטליב
אלכסנדר פרומן

פתח דבר

דוח עוני זה מדווח על אותה שנה שבה פרצה בישראל מחאת האוהלים. כפי שניתן להתרשם מקריאת הדוח אין בשנה זו הרעה חריגה במצב חברתי, שתוכל להסביר את עיתוי ההתפרצות של גל המחאה דווקא ב-2011. יתרה מזאת - אי-השוויון בהכנסות אף הצטמצם במקצת. מכאן שאת ההסבר לתסכול בציבור על המצב חברתי יש לחפש דווקא בדשדוש מצב העוני ואי-השוויון ברמה גבוהה בשנים האחרונות. זה כמעט עשור שממדי העוני ואי-השוויון לא נסוגים באופן ממשי מהרמות הגבוהות שאליהן טיפסו בתחילת שנות ה-2000. מצב בעייתי זה, במקום להיות בר-חלוף, השתרש לאורך כהונתן של מספר ממשלות והתקבע בהסדרי שוק עבודה לא הוגנים כלפי העובדת והעובד המוחלשים. סביר להניח שמחאה אינה מתבטאת בצורה רציפה אלא היא דומה להר געש שאין לדעת מתי יתפרץ.

בעיית העוני ואי-השוויון החריגים והעיקשים הם כיום "עקב אכילס" של החברה בישראל, בדומה למשברי מאזן התשלומים והאינפלציה שסיכנו את החברה הישראלית בתחילת שנות ה-1980. ב-1983 התמוטט מאזן התשלומים ומעט מאוחר יותר האינפלציה הדוהרת שיתקה את המשק. תכנית אמיצה ומקיפה, שבוצעה אז שמה קץ לעיקר הבעיות הללו וזאת תוך חודשים ספורים. במקביל נכשלו מדינות אחרות שסבלו מבעיות דומות ונאלצו לשלם על כך מחיר חברתי וכלכלי כבד. ההצלחה הישראלית נבעה אז מנכונות ההנהגה להכיר בבעיה ולטפל בה ביעילות, בשיטתיות ובעיקר – באופן מערכתי. התכנית נשענה על כלים רבים, שתקפו את הבעיה מזוויות שונות.

כיום בעיות העוני והאי-שוויון מחייבות תכנית מערכתית כזאת. לאחרונה אמנם ננקטו צעדים חשובים ומשמעותיים בכיוון הנכון – למשל החלת חוק פנסיה חובה, הגברת אכיפת חוקי העבודה והפעלת מענק ההכנסה בכל הארץ. נראה כי לא די בכך כדי להביא לשיפור משמעותי ומתמיד במצב חברתי. כפי שמלמד הדוח הנוכחי, אתגר מרכזי כיום הוא לשפר את התמורה לעבודה בקרב עובדים בשכר נמוך, לאחר שמדיניות הגדלת התעסוקה הצליחה יפה אך בתנאי העסקה ירודים. עם השנים התברר גם כי שכר המינימום מחד לא נאכף בצורה מספיק טובה ומאידך הפך לקו מנחה לתשלום שכר גם לעובדים מקצועיים ובעלי ידע והשכלה.

כפי שניתן ללמוד מדוח זה קיימות אפשרויות רבות לשיפור המצב חברתי. כך למשל על ידי חיזוק תכנית מענק ההכנסה, המשך שיפור האכיפה, העלאת קצבאות הקיום, חיזוק הביטחון התעסוקתי והסוציאלי של שכירים ועצמאים זעירים כמו למשל ביטוח אבטלה לעצמאים ועוד.

התוכניות המוזכרות לעיל ואחרות מחייבות תקציב ניכר. החשיבות של שמירה על יציבות פискаלית מחייבת זיהוי מקורות מימון יציבות: מקורות כאלה מצוים בעיקר בתחום הטבות המס. הטבות אלה מופנות במקרים רבים לשכבות מבוססות מאוד ואף לעיתים עשירות מאוד. לפיכך השימוש במקור תקציבי זה יביא לשיפור גדול במיוחד באי-שוויון – הן מצד ההוצאה והן מצד המימון.

לנוכח החשיבות של בחינת מצבה חברתי של האוכלוסיה כולה, צורך שבולט מאז התפרצות גל המחאה, אנו מתעתדים להרחיב עוד את הניתוח כלכלי-חברתי של שכבת הביניים והשכבה העשירה של החברה הישראלית החל מהדוח הבא.



דניאל גוטליב
סמנכ"ל מחקר ותכנון

תוכן העניינים

עמוד

5

תמצית הממצאים והמגמות

7

I ממדי העוני

7

1. קו העוני ורמת חיים

9

2. ממדי העוני ב-2011 והתפתחותם בשנים האחרונות

12

3. השפעת התמיכות והמיסים הישירים על ממדי העוני

18

4. ממדי העוני לפי קבוצות אוכלוסייה ואזורים גיאוגרפיים

32

5. עוני מתמשך

35

6. ישראל בהשוואה בינלאומית

40

7. היעד הרשמי לצמצום העוני

41

II ממדי האי-שוויון

41

1. האי-שוויון ב-2011 ובשנים האחרונות

43

2. האי-שוויון לפי חמישונים

49

III גורמים לעוני ולאי-שוויון

לוחות

7

לוח 1: ההכנסה החודשית למשק בית לפי סוג הכנסה (ש"ח), 2009-2011

8

לוח 2: קו העוני לפי גודל המשפחה, 2011

9

לוח 3: הכנסות משפחתיות כשיעור מקווי העוני, 2011

10

לוח 4: תחולת העוני (אחוזים ומספרים מוחלטים), 2010-2011

11

לוח 5: ממדי העוני לפי מדדים נבחרים, 1999-2011

14

לוח 6: תחולת העוני לפי הגדרות הכנסה שונות, ותרומת המיסוי הישיר והקצבאות להפחתת העוני, 2010 ו-2011

17

לוח 7: עלות תקציבית לצמצום נקודת אחוז אחת של מדדי רווחה של עוני ואי-שוויון

25

לוח 8: תחולת העוני של נפשות בוגרות בחלוקה לפי מין (אחוזים), 1999-2011

27

לוח 9: תחולת העוני של משפחות לפי קבוצות אוכלוסייה (אחוזים), 2010 ו-2011

28

לוח 10: שיעור קבוצות בכלל המשפחות והמשפחות העניות לפי מאפיינים דמוגרפיים ותעסוקתיים, 2010-2011

29

לוח 11: הערכת ממדי העוני בקבוצות אוכלוסייה שונות לפי מדדים נבחרים, 2010 ו-2011

31

לוח 11א: תחולת העוני לפי מחוז ודת, 2010 – 2011

34

לוח 12: עוני מתמשך (אחוזים) 2010 ו-2011

39

לוח 13: תחולת העוני של משפחות, נפשות וילדים בקבוצות אוכלוסייה לפי הגדרת ה-OECD, 2010 ו-2011

41

לוח 14: השינויים הריאליים ביעד העוני ובהכנסות החמישון התחתון, 2002 – 2011

42

לוח 15: מדד גייני לאי שוויון בהתחלקות ההכנסות באוכלוסייה, 1999-2011

46

לוח 16: מקור וסוג הכנסה ותשלומי חובה לפי חמישונים*, 2011, והשינוי הריאלי לעומת 2010

47

לוח 17: חלקו של כל חמישון בסך ההכנסות ותשלומי חובה, 2010-2011

48

לוח 18: הוצאות לפי חמישונים, שיעורי שינוי ריאליים והתפלגות ההוצאות, 2010-2011

50

לוח 19: התפלגות השכר של השכירים והשכירים העניים לפי רמת השכר, 2011

52

לוח 20: התפלגות העובדים ושיעורי גידול בסך תעסוקה לפי ענפי תעסוקה, (%), 2010-2011

53

לוח 21: השכר כאחוז מהשכר הממוצע והשינויים בו לפי ענפי תעסוקה (אחוזים), 2010-2011

- 55 לוח 22 : התפלגות העובדים ושיעורי גידול בסך תעסוקה לפי משלחי יד (אחוזים), 2011-2010
- 56 לוח 23 : שיעורי השכר והשינויים בו לפי משלחי יד (אחוזים), 2011-2010

תרשימים

- 11 תרשים 1 : תחולת העוני של משפחות, נפשות וילדים, 2011-1999
- 12 תרשים 2 : מדדי חומרת עוני נבחרים, 2011-1999
- 15 תרשים 3 : משקל הקצבאות ותשלומי ההעברה לפי מקורם בצמצום תחולת העוני של משפחות
- 16 תרשים 4 : שיעור הירידה בתחולת העוני של משפחות מקבלות קצבה לאחר תשלום הקצבה
- 16 תרשים 5 : שיעור הירידה בתחולת העוני של משפחות בקרב מקבלי הקצבה על כל 100 ₪ של קצבה
- 20 תרשים 6א : תעסוקה ועוני- כלל האוכלוסייה
- 20 תרשים 6ב : תעסוקה ועוני- יהודים לא-חרדים
- 21 תרשים 6ג : תעסוקה וחומרת עוני- יהודים לא-חרדים
- 21 תרשים 6ד : תעסוקה וחומרת עוני- חרדים
- 22 תרשים 6ה : תעסוקה וחומרת עוני - ערבים
- 23 תרשים 7 : תחולת העוני של משפחות ונפשות במשפחות עם שני מפרנסים ויותר
- 24 תרשים 8 : תחולת העוני של קשישים- משפחות ונפשות, 1999-2011
- 32 תרשים 9 : שכירות העניים לפי קבוצות אוכלוסייה בהשוואה לשכירות הקבוצות בכלל האוכלוסייה
- 35 תרשים 10 : שיעור הנפשות החיות בעוני מתמשך לאורך זמן בכלל האוכלוסייה הענייה לפי קבוצות נבחרות, 2011-1999
- 37 תרשים 11 : שיעורי עוני לקווי עוני שונים (50% מחציון ההכנסה), מדינות OECD וישראל, סוף שנות האלפיים (ישראל 2011)
- 37 תרשים 12 : מדד גייני לאי השוויון בהכנסה הפנויה לנפש תקנית, מדינות OECD וישראל, סוף שנות האלפיים (ישראל 2011)
- 43 תרשים 13 : תחולת העוני נפשות ומדדי אי שוויון נבחרים, 1999-2011
- 44 תרשים 14 : השינוי הריאלי בהכנסה הפנויה לנפש תקנית לפי חמישוניים (אחוזים)

IV נספחים

- 59 נספח 1א : תחולת העוני 1998-2011 כולל מזרח ירושלים
- 59 נספח 1ב : תחולת העוני 1999-2011 לא כולל מזרח ירושלים
- 60 נספח 2 : מספר המשפחות והנפשות העניות לאחר תשלומי העברה ומיסים, 2011 – 2010
- 61 נספח 3 : תחולת העוני של נפשות לפי קבוצות אוכלוסייה, אחוזים, 2010 ו-2011
- 62 נספח 4 : יחס פער ההכנסות בקרב משפחות לפי סוגי משפחה, 2010 - 2011 (אחוזים)
- 63 נספח 5 : השפעת תשלומי ההעברה והמיסים הישירים על האי-שוויון בהתחלקות ההכנסות בכלל האוכלוסייה, 2011-2010
- 65-64 נספח 6 : נתונים כספיים נוספים לפי חמישוניים ועשירונים
- 66 נספח 7 : תחולת עוני לפי קו עוני של 40% מחציון ההכנסה לפי הגדרת ה-OECD, 2010 ו-2011
- 67 נספח 8 : תחולת עוני לפי קו עוני של 60% מחציון ההכנסה לפי הגדרת ה-OECD, 2010 ו-2011
- 68 נספח 9 : תחולת העוני של נפשות לפי הכנסה כלכלית והכנסה נטו והשפעת המדיניות, גישת ה-OECD (חצי חציון)
- 69 נספח 10א : מובהקות סטטיסטית של שינויים במדדי עוני נבחרים בקבוצות אוכלוסייה (2011 לעומת 2010)
- 70 נספח 10ב : מובהקות סטטיסטית של שינויים במדדי עוני נבחרים בקבוצות אוכלוסייה (2011 לעומת 1999)

תמצית הממצאים והמגמות

- בשנת 2011 נמשכה ההתאוששות הכלכלית לאחר המיתון הכלכלי של 2008-2009 והדבר התבטא בהרחבת התעסוקה ובירידה בשיעור האבטלה. עם זאת **רמת החיים** כפי שהיא מתבטאת בהכנסה הכספית החציונית הפנויה **נותרה ב-2011 בהשוואה ל-2010 כמעט ללא שינוי** (0.2%), וכך גם קו העוני הנגזר ממנה. ההכנסה הפנויה הממוצעת אף ירדה במקצת (-0.4%).
- **תחולת העוני של המשפחות נותרה כמעט ללא שינוי** ב-2011 ועמדה על 19.9% (לעומת 19.8% ב-2010). עם זאת בתוך קבוצת העניים לא הייתה יציבות בתחולת העוני: היא **לוותה בעלייה בתחולת העוני של נפשות, ילדים ועובדים ולעומת זאת בירידה של תחולת העוני בקרב קשישים**.
- ב-2011 היו בישראל **442,200** משפחות עניות, שבהן חיו **1,838,600** נפשות, מהן **860,900** ילדים. בין היתר לנוכח הגידול באוכלוסייה מספר המשפחות העניות גדל ב-2.1%, הנפשות העניות ב-3.7% והילדים העניים ב-2.8%.
- ב-2011 **נמשכה הירידה ארוכת הטווח בתחולת העוני של הקשישים משיא של 25.1% ב-2004 ל-19.4% ב-2011**. הישג זה של השנים האחרונות נובע בעיקר משיפור הדרגתי ומתמשך בקצבאות של קשישים בשנים האחרונות. העלייה בגיל הפרישה שאפשרה לאוכלוסייה זו להגדיל את ההכנסות מעבודה ייתכן שתרמה אף היא למגמה זו. מצב הקשישים שנותרו מתחת לקו העוני, כמעט לא השתנה: עומק העוני נותר ברמה של 26.8% ב-2011, וכך גם חומרת העוני שלהם, שמעניקה משקל גדול יותר לפער ההכנסות של משפחה, ככל שהיא ענייה יותר.
- **תחולת העוני של משפחות עובדות הוסיפה לעלות ב-2011** – מ-19.4% ל-20.0% לפי ההכנסה הכלכלית ומ-13.2% ל-13.8% לפי ההכנסה הפנויה. עלייה זו התרחשה על אף ההתאוששות בשוק העבודה שאפיינה את שנת 2011 ואשר התבטאה בהרחבת מעגל המועסקים. בכך **עלה חלקן** של המשפחות העובדות העניות בין שתי השנים **מ-62.4% ל-64.8%** מהמשפחות העניות בגיל העבודה.
- העלייה בתחולת העוני של משפחות עובדות אפיינה את משפחות **השכירים והעצמאים גם יחד**, אך בלטה במיוחד בקרב המשפחות שבראשן **עצמאי** – במשפחות אלו עלתה תחולת העוני בכנקודת אחוז מ-13.1% ב-2010 ל-14% ב-2011. יצוין כי ב-1999 עמדה תחולת העוני של המשפחות העובדות על כ-7% - כמחצית בלבד משיעורה היום.
- **עלייה חדה בתחולת העוני נרשמה גם בקרב המשפחות עם שני מפרנסים** ויותר, משפחות שהיו ידועות שנים רבות כחסינות מפני עוני: שיעורן גדל מ-3.5% ב-2010 ל-4.6% ב-2011. בתחילת העשור עמד שיעור העוני בקרב משפחות אלו על כ-2% - פחות ממחצית משיעורו היום. במקביל נרשמו ירידות במדדים לעומק העוני וחומרתו בקרב קבוצה זו.
- ב-2011 ירד **חלקן של המשפחות בגיל העבודה שאינן עובדות** בכלל האוכלוסייה, על רקע המדיניות ארוכת הטווח של הממשלה לעידוד התעסוקה ושל דחיפה לתעסוקה באמצעים שונים וכן עקב ההתאוששות הכלכלית במשק. מגמה ארוכת טווח זו הופרעה זמנית בעקבות המיתון של 2009. עם זאת תחולת העוני בקרב משפחות שלא עובדות (כולל משפחות של מובטלים) הוסיפה ועלתה גם ב-2011 - מ-70.1% ב-2010 ל-70.7% ב-2011. יצוין שבעשור האחרון, **טיפסה תחולת העוני הגבוהה ממילא של משפחות אלה משיעור של 64.5% לשיעור**

של כ-71% כאמור. במקביל, תרומת תשלומי ההעברה להפחתת העוני המשיכה לרדת, מ-22.6% ב-2010 ל-21.8% ב-2011.

- תחולת העוני של **עולים המשיכה לרדת**, מ-17.4% ב-2009 ל-16.7% ב-2010 ול-16.3% ב-2011 כך שרמתה הפכה עם השנים לנמוכה במידה ניכרת בהשוואה לכלל האוכלוסייה. **גם בקרב המשפחות הצעירות** (ראש משק הבית עד גיל 30) חלה **ירידה** בתחולת העוני מ-26.8% ב-2010 ל-25.4% ב-2011.

- תחולת העוני הנמדדת לפי ההכנסה הכלכלית, דהיינו לפני התערבות המדינה, **עלתה במעט**, מ-32.6% ב-2010 ל-32.8% ב-2011. תרומת הקצבאות והמיסים הישירים להפחתת העוני נותרה פחות או יותר ללא שינוי: 39.3% מהמשפחות העניות על פי הכנסתן הכלכלית נחלצו מעוני ב-2011 כתוצאה מתשלום קצבאות ומגביית מיסים ישירים ודמי ביטוח. עם זאת זו עלתה תרומת המדיניות לעומת 2010 כאשר מדובר בנפשות וילדים: תרומה זו לחילוץ מעוני עלתה מ-25.6% ב-2010 ל-26.4% ב-2011 לגבי נפשות ומ-12.6% ל-15.1% בקרב ילדים.

- בעוד שתחולת העוני נותרו ברמה גבוהה ובחלקן אף עלו במקצת, **עומק העוני וחומרתו** ירדו ב-2011. עומק העוני (הפער הממוצע מקו העוני של הכנסות העניים), ירד מ-35.9% ב-2010 ל-34.7% ב-2011 (-3%), והמדד לחומרת העוני, המעניק משקל הולך וגדל למשפחות ככל שהן עניות יותר, ירד בכ-4%.

- במקביל להרעה בתחולת העוני של משפחות עובדות חל **שיפור מסוים במדדים לעומק העוני ולחומרתו** בקבוצה זו, בין 2010 ל-2011. ממצא זה מוסבר כנראה בין היתר בהצטרפותן של משפחות עובדות לאוכלוסייה הענייה בחלק העליון של התפלגות ההכנסות שלה.

- תחולת העוני של **המשפחות הגדולות** – עם 4 ילדים ויותר – **ירדה במעט** ב-2011. ירידה זו נרשמה על רקע של עלייה קלה בתחולת העוני של המשפחות הערביות והחרדיות, קבוצות המאופיינות במשפחות גדולות. מכאן שהירידה התרחשה בעיקר בקרב משפחות יהודיות לא-חרדיות.

- משקל **העניים לאורך זמן** בכלל העניים נמצא במגמת עליה ארוכת טווח אם כי תנודתית.

- **בהשוואה בינלאומית מוסיפה ישראל לבלוט במיקומה הגבוה** ב-2011 וממדי העוני שלה במדידה אחידה לכל מדינות ה-OECD נמוכים רק משל מקסיקו וגבוהים כמעט פי 2 מהשיעור הממוצע במדינות המשתייכות לארגון.

- **בשנת 2012** הגיע שכר המינימום ל-4,300 ₪ לחודש. בממוצע הוא הועלה בכ-4% נומינלית וביותר מ-2% ריאלית. כמו כן הורחבה פריסתו של מענק מס הכנסה ("מס הכנסה שלילי") לרמה ארצית. בתחום הקצבאות הועלו קצבאות הזיקנה והילדים על פי המתווה שנקבע מראש. התפתחויות אלו עשויות להשפיע על העוני והאי-שוויון בקרב עובדים ובכלל האוכלוסייה. מאידך המשבר בגוש היורו עלול להשפיע לרעה על הפעילות הכלכלית בישראל.

1. קו העוני ורמת החיים

בשנת 2011 נמשכה ההתאוששות הכלכלית בישראל לאחר המשבר של 2008-2009 וזאת למרות המשבר בגוש האירו וההאטה הכלכלית במשק האמריקאי. הצמיחה של המשק הישראלי הגיעה ב-2011, בדומה לשנה שקדמה לה, ל-4.8% ומעגל התעסוקה הוסיף להתרחב. שיעור האבטלה ירד עד לשיעור של 5.6%¹. בממוצע שנתי עלתה רמת המחירים במשק ב-3.5%. עם זאת במונחים של ההכנסה הכספית החציונית הפנויה לנפש תקנית², נותרה רמת החיים במשק כמעט ללא שינוי ב-2011.

לוח 1 מראה כי הכנסה זו, וכך גם קו העוני הנגזר ממנה, עלו בשיעור מתון של 0.2% בין 2010 ל-2011 ובמונחים של אינדיקטור חלופי לרמת החיים, ההכנסה הממוצעת לנפש תקנית, רמת החיים אף ירדה במקצת לעומת רמתה ב-2010 - בשיעור של כ-0.5%.

לוח 1: ההכנסה החודשית למשק בית לפי סוג הכנסה (ש"ח), 2011-2009

השינוי הריאלי בין 2010 ל-2011 (אחוזים)	2011	2010	2009	סוג ההכנסה
ממוצעים				
-1.9	12,709	12,527	11,776	כלכלית למשפחה
-1.5	4,808	4,719	4,431	כלכלית לנפש תקנית
-1.7	14,638	14,397	13,599	ברוטו למשפחה
-1.4	5,671	5,559	5,241	ברוטו לנפש תקנית
-0.7	12,356	12,024	11,377	נטו למשפחה
-0.4	4,805	4,665	4,404	נטו לנפש תקנית
לפי חציון				
0.2	4,001	3,861	3,629	חציון הכנסה נטו לנפש תקנית
0.2	2,000	1,931	1,815	קו העוני לנפש תקנית

ירידה זו מאפיינת את מרבית סוגי ההכנסות בלוח: ההכנסה הכלכלית הממוצעת, זו שמקורה בשוק העבודה ובהכנסה מהון, ירדה בשיעור של 1.9% בממוצע למשפחה. ירידה זו משקפת ירידה בהכנסות מעבודה (1.2%) שנבעה בעיקר מהירידה החדה של כ-11% בהכנסה מעבודה עצמאית, של כ-14% בהכנסה מהון ושל כ-5% בהכנסה מפנסיה. ירידות אלו קוזזו כמעט במלואן בידי עליה של כמחצית האחוז בהכנסה מעבודה שכירה, שכן האחרונה חלה על ציבור גדול בהשוואה לירידות הנ"ל. ההכנסה ברוטו למשפחה, הכוללת גם את תשלומי ההעברה, ירדה אף

¹ כמסבר במסמך (2012) של הלשכה המרכזית לסטטיסטיקה בשם "מעבר לסקר כוח אדם חודשי – שאלות ותשובות" אין אפשרות להציג נתונים עקביים לגבי שיעור האבטלה בין השנים 2011 ו-2012. הנתון המצוטט לעיל הוא לפי השיטה הקודמת. לפי השיטה החדשה שיעור האבטלה הגיע בספטמבר 2012 ל-6.8% בדומה לשיעורו בינואר 2012 (ר' הודעה לעיתונות של הלשכה המרכזית לסטטיסטיקה, 295/2012 מה-31 לאוקטובר 2012).

² בסולם השקילות הנהוג בישראל שתי נפשות שוות לשתי נפשות תקניות ומ-3 נפשות ואילך מספר הנפשות התקניות במשפחה נמוך ממספרן בפועל, לפי הרציונל שתוספת ההוצאה הולכת וקטנה עם הגידול במספר הנפשות, בשל החסכון שנגרם למשפחה גדולה בהוצאות מסוימות בהשוואה למשפחות קטנות יותר, כמו למשל לגבי הוצאות הדיור, האנרגיה, ועוד.

היא בשיעור דומה (1.7%), לאחר שרכיב התמיכות הכספיות ירד בשיעור ריאלי של 0.7%. ירידה זו של הערך הריאלי של הקצבאות עשויה לנבוע בין היתר מהבדלים בין שיעור עדכון הקצבאות הרלוונטי ל-2011 (2.3%), (המחושבת על פי היחס של מדדי נובמבר במהלך השנה שקדמה לעדכון), לבין עליית המחירים הממוצעת הקלנדרית (3.5%)³.

ההכנסה הפנויה (בממוצע למשפחה) ירדה בשל הירידה בתמיכות הכספיות אולם ירידה זו קוזה בחלקה על-ידי הירידה בתשלומי החובה (מס הכנסה ודמי ביטוח לאומי) בשיעור של כ-7%, ולכן היא ירדה בשיעור הנמוך מזה של ההכנסה הכלכלית – ב-0.7%.

קווי העוני למשפחות בגדלים שונים מוצגים בלוח 2. קו העוני לנפש תקינית ב-2011 הגיע לסכום של 2,000 ₪. עבור אדם שחי בגפו קו העוני מגיע לכ-2,500 ₪, ולמשפחה בת שתי נפשות הוא מגיע לכ-4,000 ₪, ולגבי משפחה בת 5 נפשות למשל קו העוני מגיע ל-7,500 ₪ לחודש.

לוח 2: קו העוני לפי גודל המשפחה, 2011

מספר הנפשות במשפחה	מספר נפשות תקינות	ש"ח לחודש	תוספת שולית בש"ח
1	1.25	2,501	-
2	2.00	4,001	1,500
3	2.65	5,301	1,300
4	3.20	6,401	1,100
5	3.75	7,502	1,100
6	4.25	8,502	1,000
7	4.75	9,502	1,000
8	5.20	10,402	900
9	5.60	11,202	800

לוח 3 מראה באיזו מידה עבודה בשכר מינימום (עמודות 2, 3 ו-4) או בשכר ממוצע (עמודות 5 ו-6) בתוספת קצבת הילדים האוניברסלית מחלצים מעוני משפחה שבה יש פרנסה ממשרה אחת (עמודה 2), משרה וחצי (עמודה 3), שתי משרות (עמודה 4) או לחילופין עבודה במשרה מלאה בשכר ממוצע (שתי העמודות האחרונות). יחס גדול מ-100% מצביע על כך שההכנסה מעבודה ומגמלאות אוניברסליות מספיקה כדי לחלץ את המשפחה מעוני. הלוח מראה כי אם חד-הורית עם שני ילדים או יותר העובדת במשרה מלאה בשכר מינימום, תצטרך למצוא משאבים נוספים בסדר גודל של לפחות חמישית מהכנסתה כדי להיחלץ מעוני. זוגות עם שניים עד חמישה ילדים (וכמובן גם עם מספר ילדים גדול יותר) לא יחלצו מעוני גם אם שני ההורים עובדים (במשרה מלאה ומשרה חלקית) בשכר

³ בטווח הארוך השינויים במדד המחירים לצרכן הממוצע לבין השינויים לפי חודשי נובמבר (הרלוונטי לעדכון הקצבאות) דומים זה לזה.

מינימום. רק כאשר שני ההורים עובדים במשרה מלאה בשכר מינימום (או משרה מלאה ומשרה חלקית בשכר ממוצע) הם מצליחים להיחלץ מעוני, וזאת מבלי להתחשב בהוצאות הכרוכות ביציאה לעבודה⁴. במשפחה עם 5 ילדים, רק עבודה במשרה מלאה של שני בני הזוג בשכר ממוצע תחלץ את המשפחה מעוני בתוספת קצבאות הילדים.

לוח 3: הכנסות משפחתיות כשיעור מקווי העוני, 2011

הרכב משק הבית	ההכנסה הפנויה משכר מינימום לחודש* למשרה אחת כאחוז מקו העוני	ההכנסה הפנויה משכר מינימום לחודש* לשתי משרות כאחוז מקו העוני	ההכנסה הפנויה משכר מינימום לחודש* למשרה אחת וחצי כאחוז מקו העוני	ההכנסה הפנויה משכר מינימום לחודש* למשרה אחת כאחוז מקו העוני	פעמיים ההכנסה פנויה משכר ממוצע לחודש* כאחוז מקו העוני
יחיד	152	-	-	319	-
יחיד עם ילד	99	-	-	209	-
יחיד עם 2 ילדים	80	-	-	166	-
יחיד עם 3 ילדים	70	-	-	143	-
זוג	95	143	191	199	401
זוג עם ילד	75	111	147	153	310
זוג עם 2 ילדים	66	96	125	131	263
זוג עם 3 ילדים	60	85	110	115	228
זוג עם 4 ילדים	56	78	100	104	205
זוג עם 5 ילדים	51	72	92	95	185

* מחושבת כסכום של שכר מינימום או שכר ממוצע בתוספת גודל קצבת ילדים בניכוי תשלומי חובה.

2. ממדי העוני ב-2011 והתפתחותם בשנים האחרונות

תחולת העוני של משפחות נותרה כמעט ללא שינוי ב-2011 והגיעה ל-19.9% לעומת 19.8% ב-2010 (לוח 4). בין שתי השנים עלה במעט שיעור הנפשות והילדים החיים במשפחות עניות מ-24.4% ל-24.8% ומ-35.3% ל-35.6% בהתאמה⁵. בהסתכלות ארוכת טווח יותר רואים אפוא כי תחולת העוני של ילדים מדשדשת ברמה גבוהה במשך כשבע שנים (ר' תרשים 1). תמונה דומה של דשדוש במקום מתקבלת מהתבוננות בתחולת העוני של משפחות ושל נפשות.

ב-2011 היו בישראל 442,200 משפחות עניות, שבהן חיו 1,838,600 נפשות, מהן 860,900 ילדים.

⁴ כך למשל בהתחשבות בהוצאות אלה גם עבודה בשכר מינימום של שני בני זוג עם 4 ילדים לא תספיק כדי לחלץ את המשפחה מעוני.
⁵ שינויים רבים בממדי העוני השנה אינם מובהקים סטטיסטית (בר"מ של 5%). בהסתכלות על שינויים לאורך תקופה ארוכה יותר הם הופכים להיות מובהקים (ראו לוחות נספח 10 ו-10 בנתונים מידע מפורט בדבר המובהקות של השינויים בממדי העוני לכל קבוצות האוכלוסייה הנכללות בדוח).

לוח 4: תחולת העוני (אחוזים ומספרים מוחלטים), 2010-2011⁶

שיעור הירידה בתחולת העוני לאחר תשלומי העברה ומיסים ישירים	לאחר תשלומי העברה ומיסים ישירים	לפני תשלומי העברה ומיסים ישירים	
2011			
39.3	19.9	32.8	משפחות
26.4	24.8	33.7	נפשות
15.1	35.6	41.9	ילדים
2010			
39.2	19.8	32.6	משפחות
25.6	24.4	32.8	נפשות
12.6	35.3	40.4	ילדים

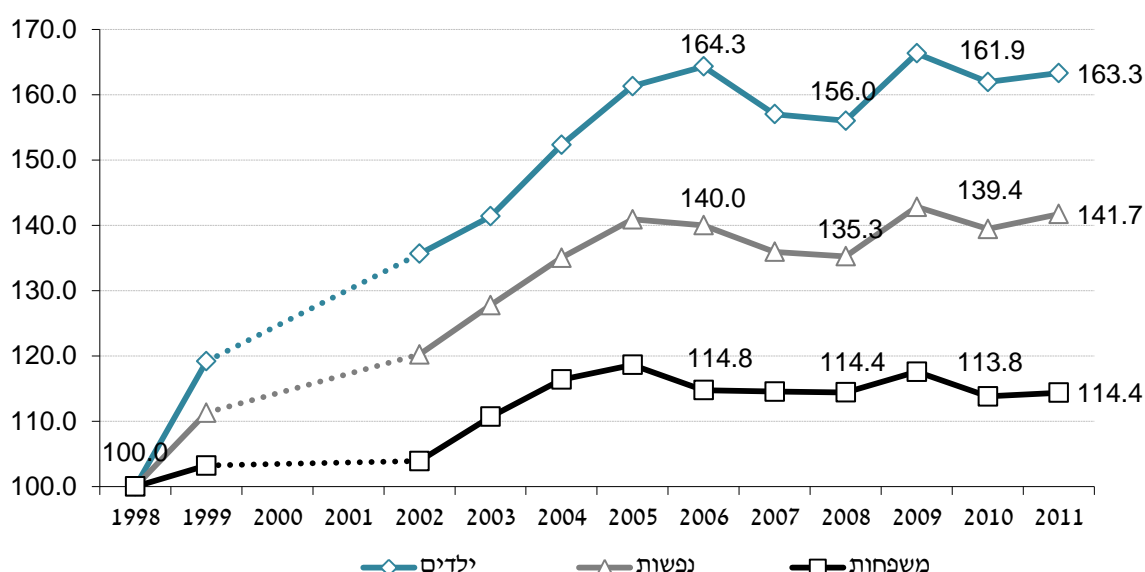
מספר שחולץ מהעוני לאחר תשלומי העברה ומיסים ישירים	לאחר תשלומי העברה ומיסים ישירים	לפני תשלומי העברה ומיסים ישירים	
2011			
285,800	442,200	728,000	משפחות
660,500	1,838,600	2,499,100	נפשות
153,700	860,900	1,014,600	ילדים
2010			
279,000	433,300	712,300	משפחות
610,400	1,773,400	2,383,800	נפשות
121,200	837,300	958,500	ילדים

תרשים 1 מראה את התפתחות תחולת העוני של משפחות, נפשות וילדים בשנים 1998 עד 2011, כאשר שנת 1998 שימשה כבסיס⁷. בולטת הירידה בתחולת העוני בין 2006 ל-2008, בפרט בקרב ילדים שתחולתם ירד בכ-4.5% ב-2007 ובכחצי אחוז נוסף ב-2008, אולי בעקבות הצמיחה המהירה בשנתיים אלו. אולם ירידה זו היתה חולפת ותחולת העוני שבו לרמות ששררו ב-2006 בשנתיים האחרונות במדדים המוצגים בתרשים.

⁶ בלוח העליון מוצגים שיעורי העוני ובלוח התחתון המספרים, המושפעים גם מגידול האוכלוסייה. כך למשל בין 2010 ל-2011 גדל מספר המשפחות ב-1.5%, מספר הנפשות ב-1.9% ומספר הילדים בכ-2%.

⁷ תחולת העוני בתקופה 1998 עד 2011 מדווחות בנספח 1. בעבר שנת 1997 שימשה כשנת בסיס, מאחר שזוהי השנה הראשונה לסקר המאוחד של הכנסות והוצאות. עם זאת גילינו בבדיקות שונות שאיכות נתונינו נפלה מזו של השנים המאוחרות יותר. הקווים המקווקים בתרשים נובעים מכך שלא נאספו נתונים במזרח ירושלים בשנים 2000 ו-2001.

תרשים 1: תחולת העוני של משפחות, נפשות וילדים, 1998-2011 (100.0 = 1998)



לוח 5 להלן מרכז את ממצאי העוני בקרב משפחות, נפשות וילדים בכלל האוכלוסייה לפי מדדים נבחרים, בשנים 1999 ו-2002 עד 2011, ותרשים 2 לאחריו מציג את תחולת העוני של נפשות, עומק העוני (יחס פער ההכנסות) והמדד לחומרת העוני FGT.⁸

לוח 5: ממדי העוני לפי מדדים נבחרים, 1999-2011

המדד	1999	2002	2003	2004	2007	2008	2009	2010	2011
תחולת העוני של משפחות	18.0%	18.1%	19.3%	20.3%	19.9%	19.9%	20.5%	19.8%	19.9%
תחולת העוני של נפשות	19.5%	21.0%	22.4%	23.6%	23.8%	23.7%	25.0%	24.4%	24.8%
תחולת העוני של ילדים	26.0%	29.6%	30.8%	33.2%	34.2%	34.0%	36.3%	35.3%	35.6%
יחס פער ההכנסות	25.8%	29.7%	30.5%	33.3%	34.3%	34.2%	35.5%	35.9%	34.7%
עומק העוני בש"ח*	₪ 424	₪ 487	₪ 504	₪ 565	₪ 658	₪ 654	₪ 684	₪ 716	₪ 694
מדד FGT לחומרת העוני	0.022	0.031	0.033	0.040	0.042	0.042	0.047	0.046	0.044
מדד ג'יני בקרב העניים	0.153	0.184	0.186	0.205	0.205	0.205	0.213	0.211	0.203
מדד SEN	0.072	0.090	0.097	0.111	0.114	0.113	0.123	0.120	0.119

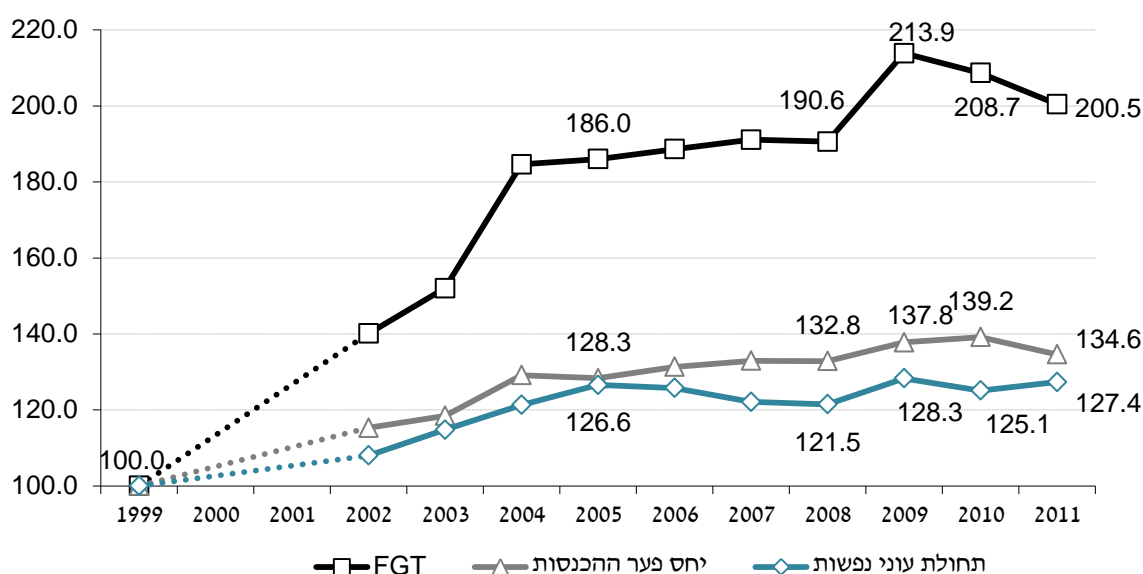
*מרחק בין קו העוני והכנסה ממוצעת של עניים לנפש תקנית במחירי 2011.

⁸ מדד ה-FGT פותח על ידי Foster, Greer ו-Thorbecke (Econometrica, 1984) והפך בשנים האחרונות למדד המקובל לביטוי חומרת העוני בדוחות רשמיים רבים בעולם. מדד זה מייחס משקל גדול יותר למשפחה ככל שהפער בין הכנסותיה לבין קו העוני גדול יותר. המדד יכול לקבל ערכים בין 0 (כאשר פער ההכנסות המצרפי מקו העוני הוא אפס) לבין תחולת העוני (כאשר פער ההכנסות המצרפי מקו העוני מרבי). ככל שהמדד גדול יותר כך חומרת העוני גבוהה יותר. המדד מחושב בדרך כלל לפי הנוסחה הבאה:

$$(1/n) * \sum ((z_i - y_i) / z_i)^2$$

כאשר z_i היא הכנסת קו העוני ו- y_i היא ההכנסה של משפחה עניה (דהיינו קטנה מקו העוני) ו- n הוא סך האוכלוסייה. בספרות המקצועית מדד זה מועדף כי הוא רגיש לחלוקה מחדש בין עשיר לעני או בין עני פחות לעני יותר כך שהעברה לא הוגנת תצביע על הרעה במדד בעוד שהמדדים המקובלים (תחולה ופער ההכנסות) לא תמיד רגישים לכך. כך לדוגמה אם נגדיל את מענק ההכנסה ("מס הכנסה שלילי") ובמקביל מקצצים בהבטחת הכנסה לאנשים שלא עובדים הדבר ירע את חומרת העוני אך עשוי להקטין את תחולת העוני.

תרשים 2: מדדי חומרת העוני עוני נבחרים, 2011-1999 (100.0 = 1999)



בשונה מהעליות הקלות בתחולת העוני, ב-2011 המשפחות העניות נעשו בממוצע פחות עניות: יחס פער ההכנסות המבטא את עומק העוני של המשפחות (דהיינו את המרחק הממוצע של הכנסת העניים מקו העוני), ירד מ-35.9% ב-2010 ל-34.7% ב-2011 (שיעור ירידה של 3.3%). מדד FGT, המשקף את חומרת העוני ומשלב את השפעת תחולת העוני עם עומק העוני תוך מתן משקל גבוה יותר לעניים יותר, ירד אף הוא בשיעור של כ-4% בהשוואה ל-2010. מגמות דומות לאלה ניתן לראות גם במדד SEN שהוא מדד המשלב את תחולת העוני, יחס פער העוני ומדד גיני של העניים – מדד זה ירד ב-1.2% ב-2011 (ר' לוח 5). כפי שניתן לראות בתרשים 2, למרות הירידה בחומרת העוני, רמתה עדיין גבוהה בהשוואה לתחילת שנות האלפיים (אם כי בעומק העוני מסתמנת התכנסות לרמה של תחילת שנות ה-2000).

3. השפעת התמיכות והמיסים הישירים על ממדי העוני

מידת העוני לפי ההכנסה הכלכלית מדמיית מצב שבו אין מיסוי ישיר ודמי ביטוח חובה ואין קצבאות מהמדינה: במצב דמיוני כזה תחולת העוני הכלכלי מהווה קירוב לתחולת העוני במקרה שהמדינה לא מתערבת באמצעות מיסים ישירים, ביטוח סוציאלי חובה וקצבאות⁹. תחולת העוני של משפחות לפי הכנסה כלכלית כמעט לא השתנתה ב-2011 לעומת 2010 (לוח 4). למעט שנת 2009 היא למעשה באותה רמה שהיתה בה מאז 2006. לעומת זאת תחולת העוני של נפשות וילדים, לפי אותה הגדרה, עלו בצורה ניכרת בין 2010 ו-2011: תחולת העוני הכלכלי של נפשות עלתה מ-32.8% ב-2010 ל-33.7% ב-2011 ותחולת העוני של ילדים עלתה מ-40.4% ל-41.9% בין שתי שנים אלו. התפתחויות אלו אירעו על אף הגידול בשיעור ההשתתפות בתעסוקה ב-2011. יצוין שהעליות המתונות יותר בתחולת העוני הנמדדות לפי ההכנסה הפנויה בהשוואה לאלה הנמדדות לפי ההכנסה הכלכלית, מרמזות על כך

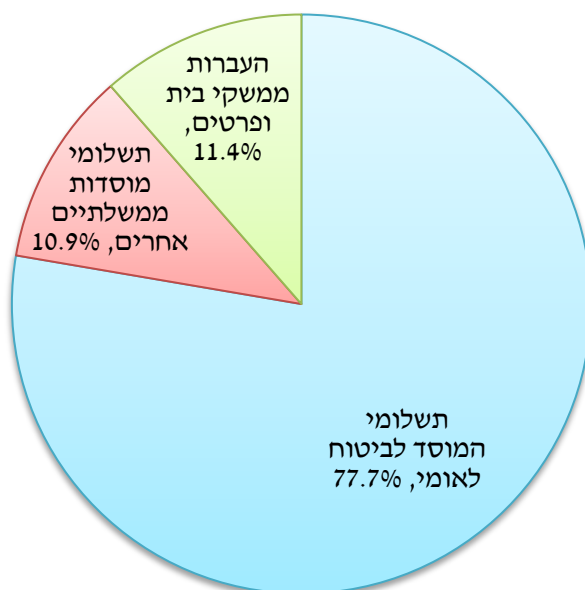
⁹ הצגת הפער בתחולת העוני הכלכלי עם התחולת לאחר התערבות מחייבת זהירות בניתוח שכן המדינה משפיעה באופן עקיף ובעוצמה על ההכנסה הכלכלית, זאת למשל באמצעות רגולציה, הפרטה, חלוקת רשיונות ייבוא ועוד. במקרים רבים השפעה זו פועלת לרעת האי-שוויון והעוני. מאידך השפעת המדיניות עשויה להיות מוטה כלפי מעלה, שכן סביר להניח שאלמלא קיומה של מערכת תמיכות כספיות, הפרט היה נאלץ להתאמץ יותר כדי להשיג הכנסות כלכליות, כמובן במחיר חברתי ואנושי גדול.

שמדיניות הממשלה בתחום המיסוי הישיר והקצבאות לא רק הפחיתה את תחולת העוני לפי הכנסה פנויה אלא גם מיתנה את הגידול בעוני שנבע מכוחות השוק בשנה זו.

שיעור המשפחות הנחלצות מעוני בעקבות תשלומי העברה ומיסים ישירים ב-2011 עמד על 39.3%, לעומת 39.2% ב-2010 ו-38.4% ב-2009. בניתוח לפי נפשות וילדים מסתמנת עליה בתרומת אמצעי המדיניות לצמצום העוני: ב-2011 חילצו תשלומי ההעברה והמיסים הישירים מעוני 26.4% מהנפשות ו-15.1% מהילדים – לעומת 25.6% מהנפשות ו-12.6% מהילדים ב-2010. יחד עם זאת, השפעת המדינה לצמצום העוני נמוכה באופן ניכר מזו ששררה בתחילת העשור, אז חילצו אמצעי המדיניות של הקצבאות והמיסוי הישיר כמעט 40% מהנפשות ו-30% מהילדים. תרומת אמצעי המדיניות להפחתת יחס פער ההכנסות וחומרת העוני (לפי מדד FGT) מובאת בלוח 6, והיא מלמדת על כך שהשפעת הקצבאות באמצעות הביטוח הלאומי כמעט ולא השתנתה ואילו השפעת המיסוי על פער ההכנסות גדלה, כך שגם מי שלא נחלצו מעוני, הפחיתו את עומקו במידה ניכרת.

בלוח 6 מובאות הגדרות שונות לממדי העוני, לפי הגדרות הכנסה שונות, ונעשה בו פירוק של תרומת תשלומי החובה ושל תשלומי ההעברה לסוגיהם - מביטוח לאומי, ממוסדות ממשלתיים אחרים וממשקי בית - להפחתת העוני לפי ההכנסה הכלכלית. תחולת העוני לאחר תשלומי העברה ומיסים ישירים ירדו ב-2011 יותר מאשר ב-2010 הן בשל הגידול בהשפעת הקצבאות הפועלות להפחתת תחולת העוני והן בשל הירידה בהשפעת המיסים הישירים הפועלים להעלאת תחולת העוני. החישובים מדגישים גם כי על אף הפרוגרסיביות של מערכת המס, מבחינת העניים המיסים הישירים הם רגרסיביים, שכן תחולת העוני שלאחר תשלומי העברה בלבד נמוכה מתחולת העוני שלאחר תשלומי העברה ומיסים ישירים גם יחד (למשל, 17.3% לעומת 19.9% ב-2011). הסיבה לכך היא שדמי הביטוח הלאומי ודמי ביטוח הבריאות, הנכללים תחת "מיסים ישירים" לצורך הנוחות אך מהווים למעשה דמי ביטוח, מוטלים על כלל האוכלוסייה, אף ברמות הכנסה נמוכות מאוד, ולכן הם מגדילים את תחולת העוני מעבר לזו שנקבעת על פי השווקים (העוני הכלכלי). מס ההכנסה השלילי לכשיופעל ברמה ארצית צפוי לצמצם השפעה זו. הקצבאות נחוצות אפוא גם לצורך קיזוז ההשפעה השלילית של המיסוי על העניים. יצוין כי פעולת המיסוי הישיר (לוח 6: טור 6 משמאל) להפחתת הפערים בחברה אמנם מרעה במיוחד את מדד העוני ובפרט את המדד לחומרת העוני אך היא באה לידי ביטוי מרשים במדדי האי-שוויון (ראו פרק II להלן). משמעות הדבר שיש, לפחות בפרמטרים הקיימים של מערכת המיסוי ושל דמי הביטוח חובה, ניגוד בין היעד לצמצום העוני לבין היעד לצמצום האי-שוויון.

תרשים 3: משקל הקצבאות ותשלומי ההעברה לפי מקורם בצמצום תחולת העוני של משפחות



בתרשים 3 מוצגת ההשפעה של כל אחד מסוגי התמיכות הכספיות לחילוץ מעוני של המשפחות: משקלן של קצבאות הביטוח הלאומי, שהן עיקר תשלומי ההעברה, מהווה כ-78% מסך התרומה לצמצום העוני, ורכיבי התמיכה ממוסדות ממשלתיים אחרים ותמיכה ממשקי בית אחרים (הכוללים גם חלק מתשלומי המזונות) מהווים כל אחד עוד כעשירית מסך התרומה של תשלומי ההעברה. חלקה הכולל להפחתת העוני של הממשלה הרחבה (כולל הביטוח הלאומי) מהווה אפוא כ-90% מסך התרומה של תשלומי ההעברה לצמצום העוני של משפחות¹⁰.

תשלומי הקצבאות מהווים גורם משמעותי בצמצום העוני. התרשימים שלהלן מציגים את שיעור הירידה בתחולת העוני של משפחות בקרב קבוצות מקבלי הקצבאות השונות (תרשים 4). התמונה המתקבלת ב-2011 דומה לזו שהיתה בשנים שקדמו לה: ההשפעה הגדולה ביותר מיוחסת לקצבאות הזקנה והשארים המחלצות כ-60% מעוני¹¹. בקצבאות האחרות ההשפעה קטנה יותר,

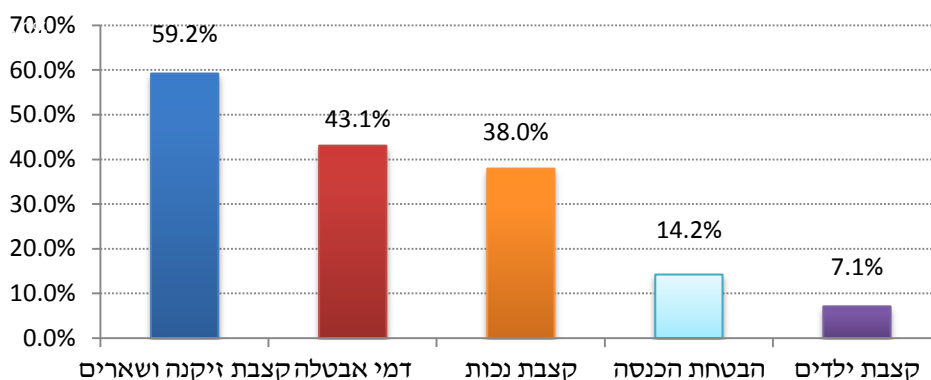
¹⁰ ישנן העברות נוספות מהממשלה למשפחות, כגון קצבאות בעין, שאינן מובאות כאן בחשבון. כן ישנן תמיכות הניתנות לעסקים שונים במסגרת החוק לעידוד השקעות הון וחוקים אחרים, אשר פועלות להעלאת הרווחים וכתוצאה מכך גם להעלאת ההכנסות של משקי בית אחדים. הנהנים הם בעיקר בעשירון העשירי הגבוה ביותר ואולי אף של המאיונים הגבוהים ביותר. משרד האוצר אינו מפרסם מידע על חלוקת כספי ההטבות השונות לפי עשירונים או מאיונים על אף שמידע כזה חיוני לעיצוב המדיניות החברתית. על פי דוח מנהל הכנסות המדינה תקציב ההטבות של חוק עידוד השקעות הון מגיע לכ-5 מיליארדי ש"ח. השפעה חשובה נוספת שלא נלקחה בחשבון על אף חשיבותה היא השפעת הפטור ממס הכנסה על הכנסות מהון, בעיקר בתחומי קופות גמל וקרנות ההשתלמות. גם על כך לא מתפרסם מידע לגבי ההשפעה החלוקתית על אף שמדובר במיליארדים רבים – יותר מ-8 מיליארדי ש"ח. גם כאן הנהנים הם האוכלוסייה הלא-עניה ובעיקר העשירון העליון ובמידה הולכת וקטנה העשירונים התשיעי עד השישי. פירוט על סוגיות אלה ניתן למצוא בפרק הראשון של הסקירה השנתית של הביטוח הלאומי לשנת 2011: http://www.btl.gov.il/Publications/Skira_shnatit/Pages/default.aspx.

¹¹ לאחר תשלום קצבה בלבד.

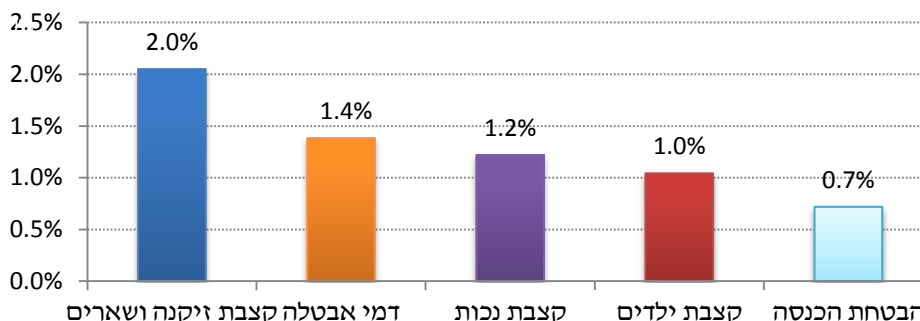
ובקצבאות הילדים היא מגיעה רק לכ-7%, בשל הרמה הנמוכה יחסית של הקצבה ובשל עומק העוני הניכר של משפחות גדולות.

בתרשים 5 מחושבת ההשפעה של כל 100 ₪ של קצבה להפחתת ממדי העוני וניתן לראות כי סדר הגמלאות משתנה. ניתן לראות כי הוספת 100 ₪ לקצבת זקנה ושאיירים וקצבת אבטלה אפקטיבית יותר מאשר בהבטחת הכנסה וילדים. עם זאת ברור כי המשמעות התקציבית של 100 ₪ בקצבת ילדים למשל היא גבוהה בהרבה מאשר 100 ₪ בקצבת הבטחת הכנסה, לנוכח היותה של הגמלה להבטחת הכנסה גמלה סלקטיבית הניתנת לשיעור נמוך יחסית של משפחות באוכלוסייה. התרשים מתעלם מנקודה זו שהיא חשובה ביותר למדיניות. בנוסף, גמלה שעשויה להיות אפקטיבית ביותר בחילוץ אנשים מעוני עשויה להיות הרבה פחות אפקטיבית בהפחתת עומק העוני או חומרתו. כך למשל ברור שמעמדה של קצבת הבטחת הכנסה ישתפר מאוד כאשר נבדוק את ההשפעה על עומק העוני וחומרתו, שכן אף אם גובה הקצבה אינו מאפשר לחלץ מעוני, עדיין הקצבה יעילה מאוד בהטבת מצבם של העניים¹².

תרשים 4: שיעור הירידה בתחולת העוני של משפחות מקבלות קצבה לאחר תשלום הקצבה



תרשים 5: שיעור הירידה בתחולת העוני של משפחות בקרב מקבלי הקצבה על כל 100 ₪ של קצבה



¹² להשוואה נרחבת ומפורטת יותר, המביאה בחשבון גם את המשמעות התקציבית של תוספת של סכום מסוים לכל קצבה, ראו בפרק 2 של הסקירה השנתית ל-2011 של המוסד לביטוח לאומי.

בשל כך חשוב לבחון הגדלה אפשרית של קצבאות לפי קנה מידה אחיד. השוואת העלות של שיפור נתון במדד החברתי הנבחר תוכל לתת אינדיקציה של עלות תועלת למדיניות הקצבאות.¹³

לוח 7: עלות תקציבית לצמצום נקודת אחוז אחת של מדדי רווחה של עוני ואי-שוויון

עלות להורדת נק' אחוז				מדרוג המדדים		
עלות להורדת נק' אחוז ג'יני	עלות להורדת נק' אחוז FGT	עלות להורדת נק' אחוז תחולת עוני משפחות	קצבה	עלות להורדת נק' אחוז ג'יני	עלות להורדת נק' אחוז FGT	עלות להורדת נק' אחוז תחולת עוני משפחות
273.4	94.6	153.8	ילדים	4	2	4
265.3	176.9	66.3	נכות	3	4	3
121.7	121.7	--	אבטלה	2	3	5
113.6	45.5	37.9	הבטחת הכנסה	1	1	2
458.6	344.0	36.2	זקנה ושארים	5	5	1

* העלות להורדת נקודת אחוז תחולת עוני על-ידי הוספת 250 ש"ח לקצבת אבטלה שואפת לאינסוף שכן הוספה זו אינה משנה כלל את תחולת העוני

המסקנה מניתוח זה היא שבהינתן מצב העוני יחסית לרמת הקצבאות הקיימת בישראל העדיפות של הגדלת קצבאות משתנה באופן משמעותי בהתאם לפונקציית המטרה החברתית. אם בראש מעיינינו להקטין את תחולת העוני אזי כדאי להשקיע בהגדלת קצבת הזקנה והשארים, שכן העלות של הפחתת נקודת אחוז בתחולת העוני היא הזולה ביותר מבין הקצבאות שנבדקו – כ-36 מיליון ש"ח לשנה. במקום השני מופיעה קצבת הבטחת הכנסה עם עלות תקציבית מעט גבוהה יותר – כ-38 מיליון ש"ח לשנה. אם פונקציית המטרה החברתית היא צמצום האי-שוויון או לחילופין צמצום חומרת העוני (לפי FGT) אזי קצבת הזקנה יורדת לעדיפות הנמוכה ביותר. לעומת זאת מראה לוח 7 כי לפי שני שיקולים אלה – צמצום אי-שוויון או צמצום חומרת העוני – הפעולה המועדפת היא הגדלת קצבת הבטחת הכנסה בגיל העבודה על פני הגדלת קצבאות אחרות, מאחר שהאפקטיביות התקציבית (cost effectiveness) היא הגבוהה ביותר בהשוואה לאופציות האחרות. גם אם נשקלל את שלושת היעדים נקבל ששיקולי אפקטיביות תקציבית מחזקים דווקא את הגדלת קצבת הבטחת הכנסה בגיל העבודה. לנוכח הרמה הנמוכה במיוחד של קצבת הבטחת הכנסה התמריץ לעבודה צפוי להישאר גדול גם לאחר הגדלה מסוימת של הקצבה.¹⁴

¹³ ניתוח כזה נעשה לראשונה על בסיס נתוני 2010 בפרק השני (עמ' 68) של הסקירה השנתית של הביטוח הלאומי של 2011.

¹⁴ ניתן לבצע את ההגדלה באמצעים שונים – הגדלת הקצבה, הגדלת הדיסריגרד (הסכום של הכנסה מעבודה שלא נלקח בחשבון במבחן ההכנסה) או הקטנת שיעור הקיזוז של הקצבה עם גידול ההכנסה מעבודה. כל אחד משפיע אחרת על התמריץ.

4. ממדי העוני לפי קבוצות אוכלוסייה ואזורים גיאוגרפיים

פרק זה מביא ממצאים נבחרים של ממדי העוני לפי קבוצות אוכלוסייה: לוח 8 מביא את ממדי העוני בחלוקה לפי מגדר לאורך שנים¹⁵; לוח 9 מציג את תחולת העוני של משפחות לפי ההכנסה לפני ואחרי תשלומי העברה ותשלומי חובה, ואת השפעת מדיניות תשלומי העברה ותשלומי חובה על תחולת העוני בקבוצות אוכלוסייה שונות (לוחות דומים לפי תחולת העוני של נפשות ר' בנספח 3); לוח 10 מציג את חלקה של כל קבוצה בסך האוכלוסייה ובאוכלוסייה הענייה; ולוח 11 מביא מדדים נוספים להערכת ממדי העוני בקבוצות השונות כגון עומק העוני וחומרתו.

עוני ושוק העבודה

תחולת העוני של **משפחות עובדות עלתה** במדידה לפי ההכנסה הכלכלית מ-19.4% ל-20.0% ובמדידה לפי ההכנסה הפנויה מ-13.2% ל-13.8%. עלייה זו התרחשה על אף ההתאוששות בשוק העבודה שאפיינה את שנת 2011 והתבטאה בהרחבת מעגל המועסקים. גם נתוני הסקר מורים על עלייה של 1.3% במספר המפרנסים הממוצע למשפחה ועלייה של 2.9% במספר העובדים, כאשר העלייה היתה גבוהה כמעט פי 2 – 5.3% בקרב עובדים ערבים, ששכרם הממוצע נמוך יותר.

העלייה בתחולת העוני אפיינה את משפחות **השכירים והעצמאים** גם יחד, אך היתה גבוהה יותר בקרב המשפחות שראשן **עצמאי** – במשפחות אלו עלתה תחולת העוני בכנקודת אחוז שלמה (מ-13.1% ב-2010 ל-14% ב-2011). במקביל ירדה תרומת אמצעי המדיניות לחילוץ מעוני בקבוצת המשפחות העובדות, מ-31.9% ל-31.3%. במקביל היתה **ירידה במדדים לעומק העוני ולחומרתו בקרב המשפחות העובדות**, בין 2010 ל-2011. הסבר עקבי עם ממצא זה נעוץ בהצטרפותן של משפחות עובדות לאוכלוסייה הענייה בחלק העליון של התפלגות ההכנסות שלה.

הממצאים הנ"ל מדגישים את המגבלה הקיימת מבחינת יעילות הכלי של הגדלת התעסוקה במאבק לצמצום העוני, במיוחד בטווח הקצר והבינוני, כי על אף חשיבותה ארוכת הטווח של הגברת התעסוקה ככלי לצמצום העוני, בטווח הקצר הכניסה של עובד חדש כרוכה בתעסוקה בשכר נמוך, במיוחד אם הוא שייך לאוכלוסייה מוחלשת מבחינת השכלה ומשלח יד. במקביל קטנה גם במקרים רבים הקצבה שממנה נהנה העובד החדש טרם כניסתו לתעסוקה, כך שלעיתים הכנסתו אף נפגעת מעצם ההצטרפות לשוק העבודה. לפיכך יש צורך בחיזוק המדיניות המכוונת לשיפור ההשתכרות, כגון העמקה באכיפת חוקי העבודה וחיזוק מדיניות מענק ההכנסה.

התרשימים להלן מדגישים את קיום התופעה של הרעה במצב הכלכלי של מצטרפים חדשים ומוחלשים לשוק העבודה.

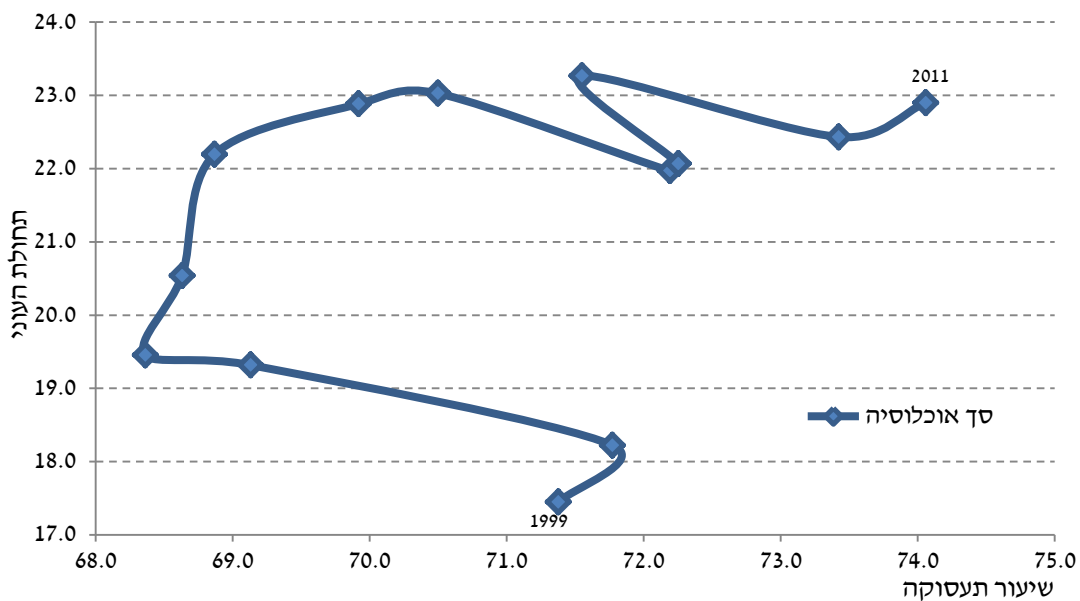
תרשימים 6א' עד 6ד' מצביעים על הצלחת מדיניות הגדלת התעסוקה. התעסוקה גדלה מאז שנת 2004 באופן מסיבי: העלייה בשיעורי העוני בשנים 2005 ו-2006 (להוציא את האוכלוסייה

¹⁵ מאחר שחלוקה זו הוכנסה לדוחות העוני והפערים החברתיים רק לאחרונה, הנתונים מובאים בינתיים בנפרד משאר קבוצות האוכלוסייה ולאורך זמן.

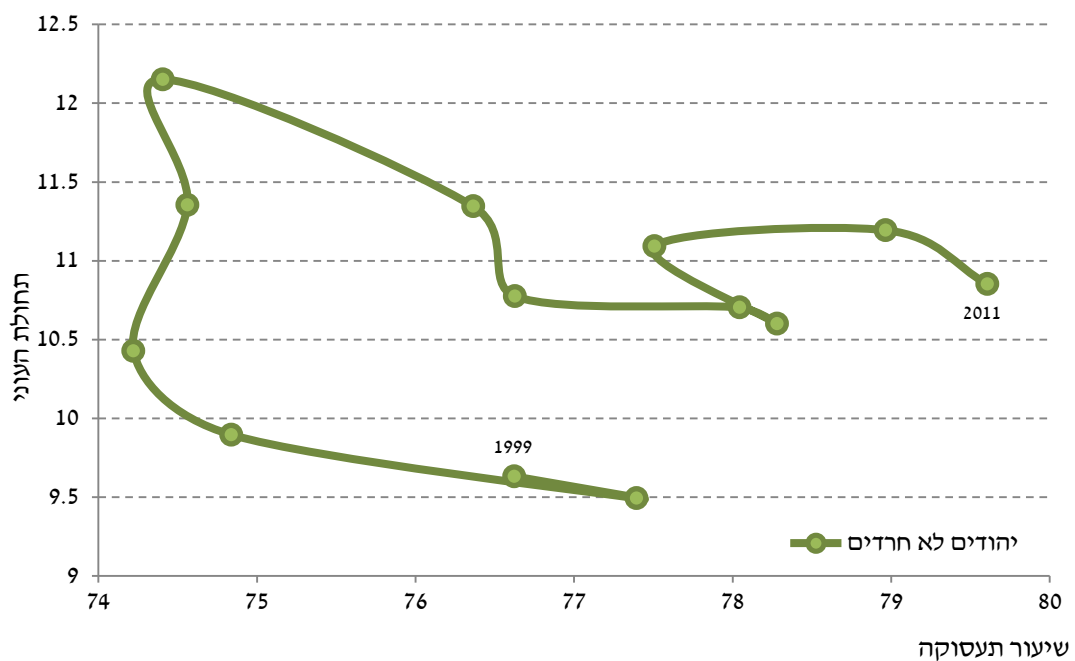
היהודית הלא-חרדית, תרשים 6ב') בעקבות הגדלת התעסוקה משקפת כנראה את הפגיעה בהכנסה עקב אובדן קצבאות, פגיעה שלא קוזה דיה על ידי הכנסה מעבודה וזאת למרות שהתעסוקה גדלה באופן ניכר. השנתיים לאחר מכן לוו בהרחבת תעסוקה נוספת, הפעם גם תוך שיפור בתחולת העוני. המשבר של 2009 פגע בתעסוקה וגם העלה את שיעורי העוני וב-2010 שוב חל גידול מסיבי בשיעור התעסוקה עם צמצום מסוים בתחולת העוני. סביר להניח שסיבה נוספת לחוסר התגובה של תחולת העוני לגידול בתעסוקה נעוצה בחומרת העוני, שכן ככל שמשפחות העובדים נמצאות עמוק יותר מתחת לקו העוני כך גם שיפור בשכר אינו מחלף אותם ממצב העוני אם כי הוא עשוי לפחות לצמצם את עוצמת העוני. זאת המסקנה שעולה מתרשימים 6ג', ו-6ד': מדד FGT לחומרת עוני משתפר באופן ניכר, אם כי בקרב עובדים חרדים אין כמעט שיפור.

נתונים אלה מחייבים בחינה לגבי המשך המדיניות החברתית-כלכלית, שכן הם מבהירים שלא די במדיניות להגדלת התעסוקה אלא יש צורך במקביל לשפר את רמת ההשתכרות של המצטרפים החדשים והקיימים. הקושי בולט במיוחד בקרב חרדים (תרשים 6ד'). הכלים המקובלים לכך הם כמובן אכיפת חוקי העבודה, העלאת שכר המינימום וחיזוק משמעותי של תכנית מענק ההכנסה. כידוע נעשו צעדים בכיוון זה במהלך 2012 ויהיה צורך לבדוק האם עוצמתם מספקת.

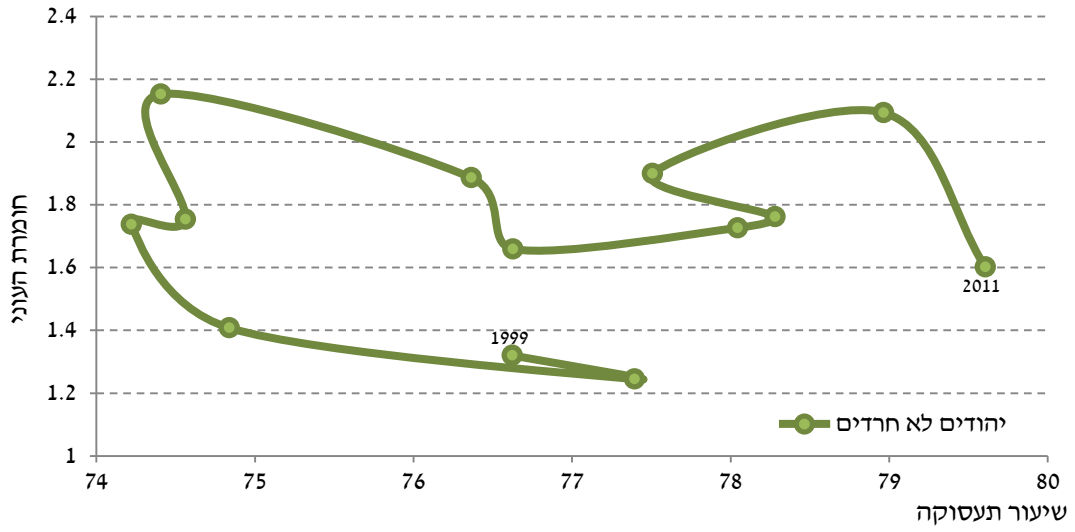
תרשים א6: תעסוקה ועוני – כלל האוכלוסיה



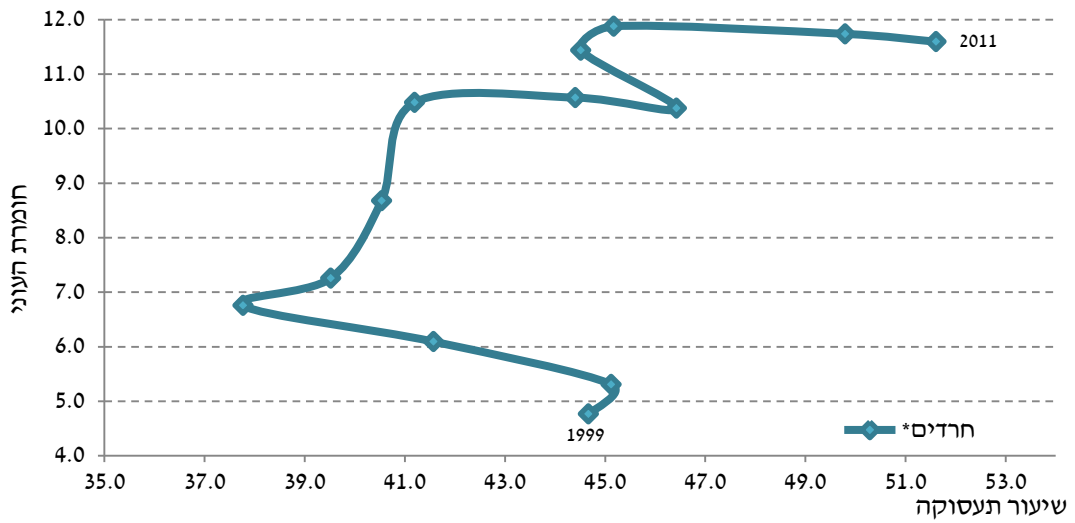
תרשים א6ב: תעסוקה ועוני – יהודים לא-חרדים



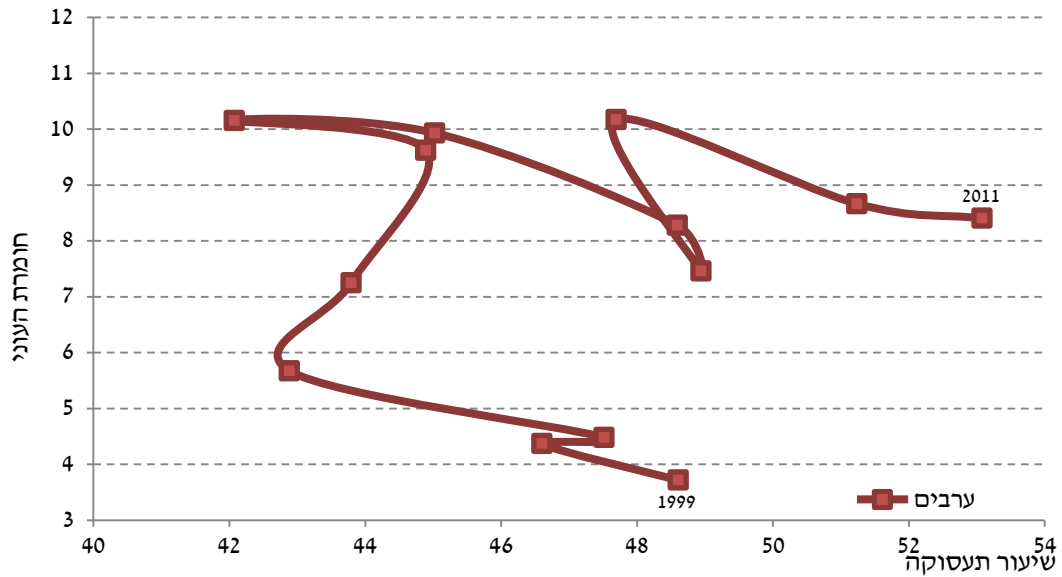
תרשים 6ג: תעסוקה וחומרת עוני – יהודים לא-חרדים



תרשים 6ד: תעסוקה וחומרת עוני – חרדים*



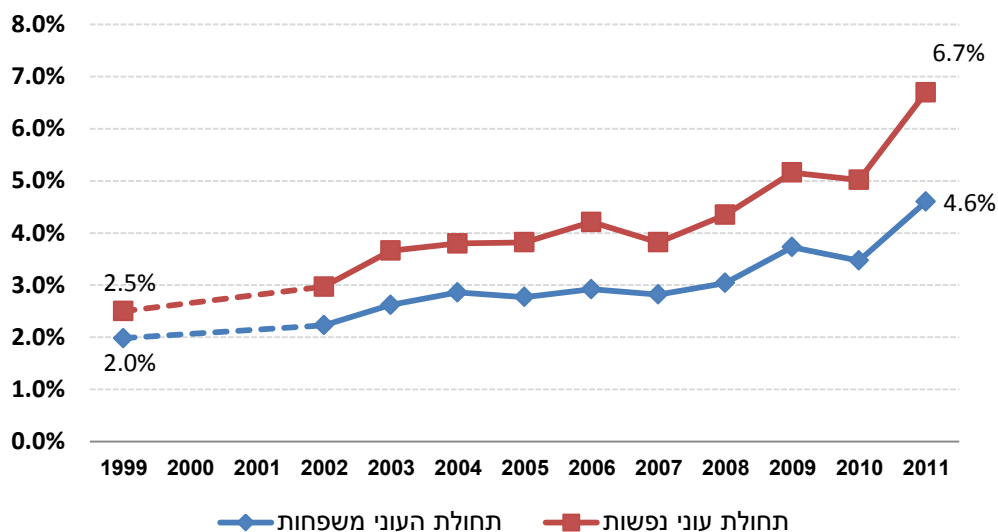
תרשים 6ה: תעסוקה וחומרת עוני – ערבים



אך הוא אינו מספיק כדי להוביל לצמצום העוני בטווח הקצר והבינוני. חלקן של המשפחות העובדות בכלל המשפחות העניות עלה אף הוא, מ-50.6% ב-2010 ל-52.9% ב-2011. יצוין כי מבין המשפחות בגיל העבודה בלבד, **עלה חלקן של המשפחות העובדות מ-62.4% ב-2010 ל-64.8% ב-2011**, דהיינו כמעט שני שלישים מהמשפחות העניות בגיל העבודה הן משפחות עובדות. **בתחילת העשור (ב-1999) עמדה תחולת העוני של המשפחות העובדות על כ-7% - כמעט מחצית משיעורה היום**. המסקנה הנובעת מכך היא כי המאמץ להכנסת אוכלוסיות חלשות לשוק העבודה נושא פרי אך טומן בחובו גם הרעה כללית במצבה של האוכלוסייה העובדת, בממוצע, בהשוואה לעבר. כניסה לשוק העבודה כשלעצמה אינה מספיקה אפוא כדי להפחית את העוני ונראה שנדרשים צעדים תומכים ומדיניות אקטיבית יותר כדי להפיק את המיטב ממגמה חיובית זו לגבי היעד לצמצום העוני.

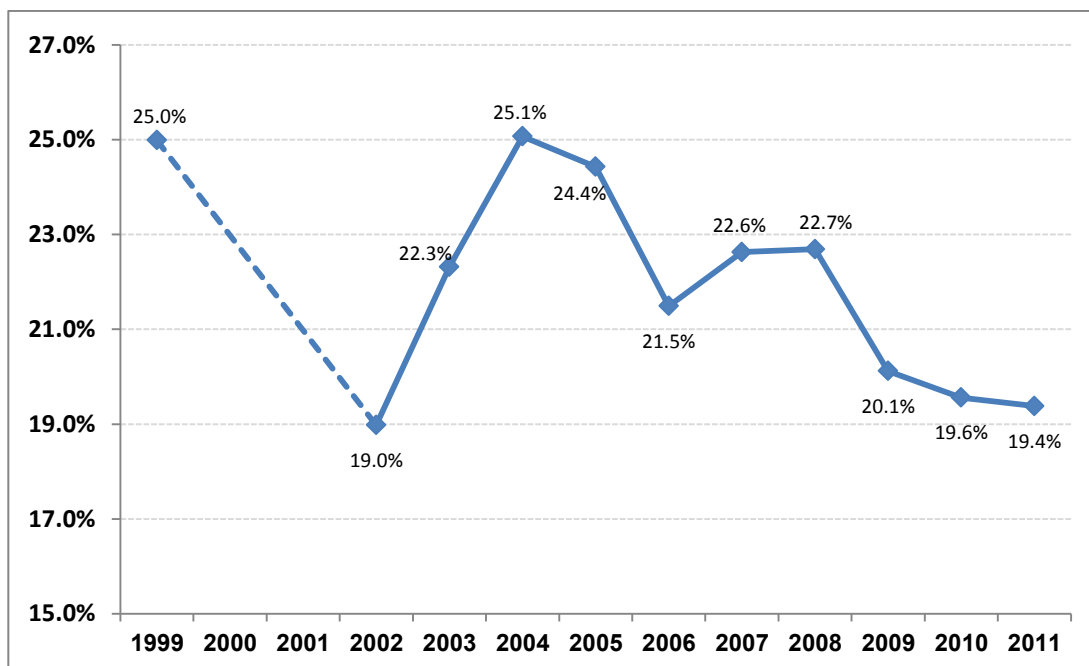
- עלייה חדה בתחולת העוני היתה גם בקרב המשפחות עם שני מפרנסים ויותר. התרשים שלהלן מראה את תוואי העלייה המתמשכת של תחולת העוני באוכלוסייה זו לאורך העשור החולף, ומערער במקצת את המוסכמה הרווחת כי תעסוקה של שני בני הזוג מהווה ערובה לחילוץ מעוני.

תרשים 7: תחולת העוני של משפחות ונפשות במשפחות עם שני מפרנסים ויותר, 1999-2011



- מדיניות הממשלה של השנים האחרונות תרמה לשיפור מתמשך בתחולת העוני בקרב קשישים: ב-2011 תחולת העוני של קשישים הוסיפה לרדת, גם אם בשיעור מתון, והיא עמדה על 19.4% לעומת 19.6% בשנה הקודמת. הגל האחרון של מגמת הירידה בתחולת העוני של קשישים החל ב-2008. תרשים 8 מציג את ההישג במונחים של תחולת העוני של קשישים לאורך זמן. תוצאה זו מוסברת בעיקר בשיפור ההדרגתי והמתמשך במערך הקצבאות של קשישים בישראל בשנים האחרונות. העלייה בגיל הפרישה שכתוצאה ממנה גדלו ההכנסות מעבודה של אוכלוסייה זו תרמה כנראה אף היא למגמה מבורכת זו. תרומת המדיניות הישירה להפחתת העוני בקרב משפחות של קשישים נותרה ללא שינוי (64.4%) אולם תרומתן להפחתת עומק וחומרת העוני בקרב קשישים ירדה (נספח 4). מצב הקשישים שנתרו מתחת לקו העוני נותר אף הוא כמעט ללא שינוי: עומק העוני נותר ברמה של 26.8% ב-2011, וכך גם חומרת העוני שלהם לפי מדד FGT.

תרשים 8: תחולת העוני של קשישים – משפחות ונפשות, 1999-2011



- תחולת העוני של משפחות ערביות עלתה במעט, מ-53.2% ב-2010 ל-53.5% ב-2011. לעומת זאת תחולת העוני לפי ההכנסה הכלכלית ירדה במעט, מ-60.7% ל-60.4%. במקביל, תרומתם של אמצעי הממשלה להפחתת העוני בקבוצה זו ירדה מ-12.3% ב-2010 ל-11.5% ב-2011. עומק העוני עלה אף הוא במעט, מ-37.2% ב-2010 ל-37.8% ב-2011 וחומרת העוני (לפי מדד FGT) עלתה בשיעור גבוה יותר של כ-5%. ההרעה במצבם של הערבים באה לידי ביטוי גם בעליה בחלקם הגבוה ממילא באוכלוסייה הענייה מ-37.8% ב-2010 ל-38.9% ב-2011.

- תחולת העוני של משפחות עם ילדים נשארה כמעט ללא שינוי בהשוואה ל-2010 (26.8%) לעומת 26.6%), בעיקר בשל הירידה של שיעור העוני בקרב משפחות גדולות בין השנים הללו, מ-69.5% ב-2010 ל-67.4% ב-2011, שקיזזה את העליה של שיעור העוני בקרב משפחות עם 1-3 ילדים (מ-20.1% ב-2010 ל-20.4% ב-2011) ובקרב משפחות חד-הוריות (מ-30.5% ל-30.8% בין שתי השנים). מצבן של המשפחות העניות עם 5 ילדים ויותר השתפר אף הוא ומדדי עומק העוני וחומרתו ירדו בין שתי השנים. על אף העליה בתחולת העוני של משפחות עם 1-3 ילדים, מצבן של המשפחות העניות בקבוצה זו השתפר כפי שהדבר בא לידי ביטוי בירידת עומק העוני וחומרת העוני בכ-5%-6%.

- תחולת העוני של אוכלוסיית החרדים¹⁶ בישראל עלתה מ-53.7% ב-2010 ל-54.3% ב-2011 אם כי חלקה באוכלוסייה הענייה נותר ללא שינוי. עם זאת, מצבן של המשפחות החרדיות העניות הוטב: עומק העוני ירד בכאחוז וחצי וחומרת העוני ירדה אף במקצת.
- תחולת העוני של משפחות חד-הוריות עלתה במקצת מ-30.5% ב-2010 ל-30.8% ב-2011. ניתן לראות כי גם תחולת העוני לפי ההכנסה הכלכלית עלתה אולם תרומת תשלומי ההעברה ותשלומי החובה להפחתת העוני בקבוצה זו נותרה ללא שינוי. על אף שעומק העוני ירד מ-37.1% ל-36.3%, חומרת העוני (מדד FGT) עלתה במקצת בין שתי השנים, דהיינו השינוי לרעה התרחש אצל המשפחות העניות ביותר של קבוצה זו.

לוח 8: תחולת העוני של נפשות בוגרות* בחלוקה לפי מין (אחוזים), 2011-1999

שנה	גברים			נשים		
	לפני תשלומי העברה ומיסים	לאחר תשלומי העברה ומיסים	שיעור הירידה בתחולת העוני כתוצאה מתשלומי העברה ומיסים	לפני תשלומי העברה ומיסים	לאחר תשלומי העברה ומיסים	שיעור הירידה בתחולת העוני כתוצאה מתשלומי העברה ומיסים
1999	25.6	15.2	40.5	30.9	17.1	44.8
2002	27.0	16.2	40.0	31.5	16.9	46.3
2003	27.7	17.4	37.1	32.8	18.8	42.6
2004	27.6	18.0	34.7	32.2	19.7	38.8
2005	28.2	18.7	33.6	32.0	20.2	36.9
2006	26.8	18.2	32.2	32.1	19.6	38.9
2007	26.8	18.1	32.6	30.8	19.2	37.6
2008	26.3	17.6	33.1	31.4	19.5	38.0
2009	27.9	18.8	32.7	31.8	20.0	36.9
2010	26.7	18.2	31.8	31.3	19.9	36.4
2011	27.3	18.8	31.3	32.0	20.3	36.4

* נשים וגברים בגילאי 18 ומעלה.

- נתוני העוני של נפשות בוגרות בחלוקה לפי מגדר (מגיל 18 ומעלה) כפי שמובאים בלוח 8 מצביעים על ממדי עוני גבוהים יותר של נשים מאשר של גברים: ב-2011 תחולת העוני של נשים עמדה על 20.3% - לעומת 18.8% אצל גברים. בין 2010 ל-2011 עלתה תחולת העוני של שתי קבוצות המגדר: אצל גברים מ-18.2% ל-18.8% ואצל נשים מ-19.9% ל-20.3%. במדידה לפי ההכנסה הכלכלית – ההכנסה שמקורה בעיקר בשוק העבודה – הפערים גדולים יותר: 32.0% אצל הנשים לעומת 27.3% אצל הגברים. הפערים הקטנים יותר במדידה לפי ההכנסה הפנויה מלמדים, שתרומת אמצעי המדיניות (מיסים ישירים והעברות כספיות) גבוהה יותר

¹⁶ בסקרי ההכנסות וההוצאות משקי בית של הלמ"ס לא ניתן לאתר בצורה ישירה את המשפחות החרדיות. בשל התנודתיות הרבה בנתונים השנתיים נתוני תחולת העוני מוצגים כממוצע נע של שנתיים.

אצל נשים : שיעור הירידה בתחולת העוני של נשים מגיע ל-36.4% לעומת 31.3% אצל גברים ב-2010 אם כי ניתן לראות שב-2011 היתה ירידה בתרומת אמצעים אלו אצל הגברים בעוד שתרומת אמצעי המדיניות נותרו ללא שינוי אצל הנשים.

- ב-2011 ירד **חלקן של המשפחות בגיל העבודה שאינן עובדות** בכלל האוכלוסייה, על רקע ההתאוששות בתעסוקה. זוהי מגמה ארוכת שנים שהופרה באופן חד פעמי רק ב-2009. עם זאת תחולת העוני בקרב משפחות אלה (הכוללות גם משפחות של מובטלים) **הוסיפה ועלתה** גם ב-2011, מ-70.1% ב-2010 ל-70.7% ב-2011. יצוין שבעשור האחרון, וליתר דיוק משנת 1999, טיפסה תחולת העוני הגבוהה ממילא של משפחות אלה משיעור של 64.5% לשיעור של כ-71% כאמור. תרומת תשלומי ההעברה להפחתת העוני הוסיפה וירדה, מ-22.6% ב-2010 ל-21.8% ב-2011. עם זאת מצבן של המשפחות העניות בקבוצה זו השתפר: עומק העוני ירד בכשני אחוזים וחומרת העוני ירדה בכ-4%. חומרת העוני של אוכלוסייה זו שנראה שאינה זוכה להתייחסות התואמת את חומרת מצבה היתה **גבוהה ב-2011 יותר מפי 6 מזו של** אוכלוסיית העניים הכללית (ר' לוח 11). הסיבה לכך היא תחולתן הנמוכה יחסית של הקצבאות למינימום קיום ורמתן הנמוכה בהשוואה למינימום למחייה כפי שהוא מתבטא בקו העוני.

- תחולת העוני של **עולים** המשיכה לרדת, מ-17.4% ב-2009 ל-16.7% ב-2010 ול-16.3% ב-2011 ורמתה הפכה עם השנים לנמוכה במידה ניכרת בהשוואה לכלל האוכלוסייה. בהגדרה "עולה" נכלל כל מי שעלה לארץ מ-1990, ואולם יש הבדל ניכר בין מצבם של העולים שהגיעו בשנות ה-90 לבין המצב של מי שהגיעו משנת 2000 ואילך. זאת הן בגלל ההשפעה החיובית של הוותק בארץ והן בגלל ההבדלים בהרכב העולים, מהבחינות של מוצא גיאוגרפי ושל הרכב הגילים. בקבוצה הראשונה היו בדרך כלל עולים מבוגרים מבריה"מ לשעבר ובקבוצת העולים השניה יש כנראה רכיב משמעותי של עובדים זרים.

- תחולת העוני של **המשפחות הצעירות** (ראש משק הבית עד גיל 30) **ירדה** מ-26.8% ב-2010 ל-25.4% ב-2011. במשפחות שראשן קשיש נותרה תחולת העוני פחות או יותר ברמתה מ-2010, ואילו בשתי קבוצות גילאי הביניים תחולת העוני עלתה במקצת ב-2011.

לוח 9: תחולת העוני של משפחות לפי קבוצות אוכלוסייה (אחוזים), 2010 ו-2011

שיעור הירידה בתחולת העוני לאחר תשלומי העברה	הכנסה לאחר תשלומי העברה ומיסים		הכנסה לפני תשלומי העברה ומיסים				
	2011	2010	2011	2010			
	39.3	39.2	19.9	19.8	32.8	32.6	סך כל האוכלוסייה
	49.4	48.7	14.2	14.3	28.1	28.0	יהודים
	11.5	12.3	53.5	53.2	60.4	60.7	ערבים
	64.4	64.3	19.4	19.6	54.4	54.8	קשישים*
	59.6	57.8	16.3	16.7	40.4	39.5	עולים
	18.8	18.2	54.3	53.7	66.9	65.6	חרדים**
	18.7	17.0	26.8	26.6	32.9	32.0	משפחות עם ילדים - סך הכול
	22.5	21.5	20.4	20.1	26.4	25.6	1-3 ילדים
	11.2	8.3	56.7	57.2	63.8	62.4	4 ילדים ויותר
	10.7	8.2	67.4	69.5	75.4	75.7	5 ילדים ויותר
	35.2	35.1	30.8	30.5	47.5	46.9	משפחות חד הוריות
							מצב תעסוקתי של ראש משק הבית:
	31.3	31.9	13.8	13.2	20.0	19.4	עובד
	33.4	33.8	13.7	13.3	20.6	20.0	שכיר
	12.6	15.5	14.0	13.1	16.0	15.5	עצמאי
	21.8	22.6	70.7	70.1	90.4	90.6	לא עובד בגיל עבודה
	31.6	32.2	25.9	25.6	37.8	37.8	מפרנס אחד
	29.9	30.0	4.6	3.5	6.6	4.9	שני מפרנסים ויותר
							קבוצות גיל של ראש משק הבית:
	29.8	28.8	25.4	26.8	36.2	37.7	עד 30
	22.3	21.8	21.7	21.0	27.9	26.9	בגיל 31 - 45
	29.6	31.5	15.1	14.8	21.5	21.6	בגיל 46 עד גיל הפנסיה
	65.9	65.6	19.8	19.9	58.1	57.8	בגיל פרישה לפי חוק***
							קבוצות השכלה של ראש משק הבית:
	38.0	38.9	44.2	42.6	71.3	69.7	עד 8 שנות לימוד
	34.6	34.1	23.6	23.9	36.1	36.3	בין 9 ל-12 שנות לימוד
	45.5	45.7	12.2	11.8	22.4	21.7	13 ומעלה שנות לימוד

* בהתאם להגדרה שהייתה נהוגה עד כה: מגיל 60 לאשה ו-65 לגבר.

** עקב תנודתיות מוצג ממוצע נע של שנתיים. הגדרת חרדים לפי עבודה גוטליב-קושניר (2009).

*** ההגדרה הותאמה לגיל הפרישה מעבודה על פי חוק גיל הפרישה. לפיכך אוכלוסייה זו אינה קבועה, עד להשלמת תהליך העלאת גיל הפרישה.

לוח 10: חלקם של סוגי משפחות בכלל האוכלוסייה ובאוכלוסייה הענייה לפי מאפיינים דמוגרפיים ותעסוקתיים, 2010-2011

האוכלוסייה הענייה				כלל האוכלוסייה		
לאחר תשלומי העברה ומיסים		לפני תשלומי העברה ומיסים				
2011	2010	2011	2010	2011	2010	
61.1	62.2	73.3	73.8	85.5	85.9	יהודים
38.9	37.8	26.7	26.2	14.5	14.1	ערבים
20.3	20.1	34.6	34.3	20.8	20.4	קשישים*
15.9	15.3	23.8	22.1	19.3	18.2	עולים
12.5	12.5	9.3	9.3	4.6	4.6	חרדים**
משפחות עם ילדים - סך הכול						
60.9	60.6	45.5	44.4	45.3	45.2	1-3 ילדים
38.4	37.8	30.1	29.3	37.4	37.3	4 ילדים ויותר
22.5	22.8	15.4	15.1	7.9	7.9	5 ילדים ויותר
12.4	12.9	8.4	8.5	3.7	3.7	משפחות חד הוריות
8.5	8.8	8.0	8.3	5.5	5.7	
מצב תעסוקתי של ראש משק הבית:						
52.9	50.6	46.7	45.2	76.5	75.8	עובד
45.9	44.0	41.9	40.4	66.6	65.8	שכיר
7.0	6.6	4.8	4.8	9.9	10.0	עצמאי
28.1	30.0	21.8	23.6	7.9	8.5	לא עובד בגיל עבודה
42.8	43.2	38.0	38.7	32.9	33.4	מפרנס אחד
10.1	7.4	8.7	6.4	43.6	42.4	שני מפרנסים ויותר
קבוצות גיל של ראש משק הבית:						
20.7	21.7	17.9	18.6	16.2	16.1	עד 30
37.5	37.0	29.3	28.8	34.4	34.9	בגיל 31 - 45
23.6	23.0	20.4	20.4	31.1	30.9	בגיל 46 עד גיל הפנסיה
18.2	18.2	32.4	32.2	18.3	18.1	בגיל פרישה לפי חוק***
קבוצות השכלה של ראש משק הבית:						
23.6	24.0	23.2	23.9	10.7	11.2	עד 8 שנות לימוד
44.7	45.8	41.5	42.3	37.7	38.0	בין 9 ל-12 שנות לימוד
31.7	30.2	35.3	33.8	51.6	50.9	13 ומעלה שנות לימוד

* בהתאם להגדרה שהייתה נהוגה עד כה: מגיל 60 לאשה ו-65 לגבר.
 ** עקב תנודתיות מוצג ממוצע נע של שנתיים. הגדרת חרדים לפי עבודה גוטליב-קושניר (2009).
 *** ההגדרה הותאמה לגיל הפרישה מעבודה על פי חוק גיל הפרישה. לפיכך אוכלוסייה זו אינה קבועה, עד להשלמת תהליך העלאת גיל הפרישה.

לוח 11: הערכת ממדי העוני בקבוצות אוכלוסייה שונות לפי מדדים נבחרים, 2010 ו-2011

מדד SEN		מדד FGT		יחס פער ההכנסות		
2011	2010	2011	2010	2011	2010	
0.119	0.120	0.0438	0.0456	34.7	35.8	סך כל האוכלוסייה
0.073	0.079	0.0256	0.0295	31.8	34.6	יהודים
0.295	0.285	0.1146	0.1095	37.8	37.2	ערבים
0.079	0.084	0.0266	0.0264	26.8	26.7	קשישים*
0.071	0.076	0.0236	0.0253	28.4	29.0	עולים
0.299	0.298	0.1152	0.1156	38.4	39.0	חרדים**
0.152	0.152	0.0567	0.0579	35.8	36.7	משפחות עם ילדים - סך הכול
0.101	0.102	0.0373	0.0392	33.5	35.5	1-3 ילדים
0.293	0.293	0.1108	0.1104	38.3	37.9	4 ילדים ויותר
0.341	0.356	0.1291	0.1374	38.8	38.9	5 ילדים ויותר
0.173	0.166	0.0666	0.0626	36.3	37.1	משפחות חד הוריות
מצב תעסוקתי של ראש משק הבית:						
0.076	0.074	0.0229	0.0230	28.7	29.5	עובד
0.075	0.073	0.0221	0.0217	28.3	28.8	שכיר
0.081	0.080	0.0279	0.0314	31.0	34.8	עצמאי
0.542	0.555	0.2737	0.2846	52.1	53.1	לא עובד בגיל עבודה
0.171	0.166	0.0540	0.0527	30.9	30.8	מפרנס אחד
0.020	0.017	0.0047	0.0049	20.8	23.1	שני מפרנסים ויותר
קבוצות גיל של ראש משק הבית:						
0.157	0.166	0.0600	0.0643	35.6	37.0	עד 30
0.137	0.132	0.0497	0.0486	35.1	35.9	בגיל 31 - 45
0.087	0.092	0.0332	0.0380	36.1	38.5	בגיל 46 עד גיל הפנסיה
0.076	0.082	0.0242	0.0243	24.7	25.3	בגיל פרישה לפי חוק***
קבוצות השכלה של ראש משק הבית:						
0.294	0.285	0.1209	0.1171	39.9	40.1	עד 8 שנות לימוד
0.137	0.144	0.0486	0.0532	33.5	35.1	בין 9 ל-12 שנות לימוד
0.072	0.069	0.0261	0.0255	33.2	34.1	13 שנות לימוד ויותר

* מגיל 60 לאשה ו-65 לגבר.

** עקב תנודתיות מוצג ממוצע נע של שנתיים. הגדרת חרדים לפי עבודה גוטליב-קושניר (2009).

*** ההגדרה הותאמה לגיל הפרישה מעבודה על פי חוק גיל הפרישה. לפיכך אוכלוסייה זו אינה קבועה, עד להשלמת תהליך העלאת גיל הפרישה.

לוח 11א מציג את ממדי העוני לפי מחוזות גיאוגרפיים בחלוקה לפי לאום¹⁷. על אף העליה הקלה בממדי העוני ובניגוד למגמה בשנים האחרונות, בין 2010 ל-2011 ירדה תחולת העוני במחוזות ירושלים והצפון. במחוז הצפון ירדה תחולת העוני של נפשות מ-37.2% ל-36.7% (ותחולת עוני ילדים מ-47.6% ל-45.3%) ובמחוז ירושלים תחולת העוני של משפחות ירדה בכ-2 נקודות אחוז: מ-36.6% ב-2010 ל-34.5% ב-2011. גם תחולת העוני של נפשות וילדים ירדו. לעומת זאת במחוז תל אביב תחולת העוני של משפחות עלתה במעט מ-11.6% ל-12.2%. מגמות דומות של עלייה קלה בתחולת העוני נרשמו גם במחוזות חיפה והדרום.

גם המדדים לעומק העוני וחומרתו מורים על מגמות שאינן בהכרח דומות: רק במחוזות ירושלים והדרום העניים נעשו עניים יותר. בשני המחוזות האלו מדדים אלו מצביעים על הרעה במצב העניים, ואילו במחוז תל-אביב והמרכז, חיפה והצפון חל שיפור במדדים אלה.

בדומה לשנים קודמות במחוז ירושלים, ממדי העוני כפי שהם מתבטאים בשיעור העניים ובחומרת העוני שלהם, היו הגבוהים ביותר ב-2011 הן לגבי ערבים והן לגבי יהודים. תחולת העוני של ילדים במחוז זה הגיעה ל-57.3%. במחוזות תל אביב והמרכז היו ממדי העוני הנמוכים מבין המחוזות: תחולת העוני של משפחות עומדת על – 12.2% ו-10.8% בהתאמה – כמעט מחצית מהשיעור הארצי. ב-2011 חלה הטבה במצבם של היהודים בירושלים כפי שניתן לראות בתחולת העוני של משפחות, נפשות וילדים (ירידה של 7.4%, 7.5% ו-4.9% בהתאמה). בקרב הערבים חלה הרעה נוספת בתחולת העוני של נפשות וילדים ובעומק העוני וחומרתו, אך יש ירידה בתחולת העוני של משפחות מ-76.4% ב-2010 ל-73.8% ב-2011. הפער בין רמת העוני של משפחות ערביות ויהודיות בירושלים נותר גבוה מאוד ב-2011 ועמד על פי 3 לרעת האוכלוסייה הערבית.

המרחק בין שתי קבוצות הלאום מצטמצם כאשר משווים את מצבן של המשפחות העניות בלבד: בכל המחוזות והלאומים ההכנסה רחוקה בכ-37%-29% מהכנסת קו העוני, למעט מחוז ירושלים, שבו יחס פער ההכנסות הממוצע של העניים מגיע לכ-37% מקו העוני לגבי יהודים (ירידה לעומת 2010) אך לכ-49% לגבי ערבים (עליה לעומת 2010).

¹⁷ למעט בתאים שבהם לא ניתן היה לחשב את המדדים עקב מיעוט תצפיות. אחת הקבוצות אשר לגביהן התצפיות מועטות היא אוכלוסיית הלא יהודים בדרום הכוללת בעיקר את הבדואים בדרום בפרט ביישובים הלא-מוכרים. על פי מחקרם של אבו-בדר וגוטליב, 2008, "עוני, חינוך ותעסוקה בחברה הערבית-בדואית, מבט השוואתי", סדרת מחקרי מדיניות, התכנית לכלכלה וחברה, מכון ון ליר בירושלים, עוניים של הבדואים בדרום רב וזאת בפרט ביישובים הלא-מוכרים.

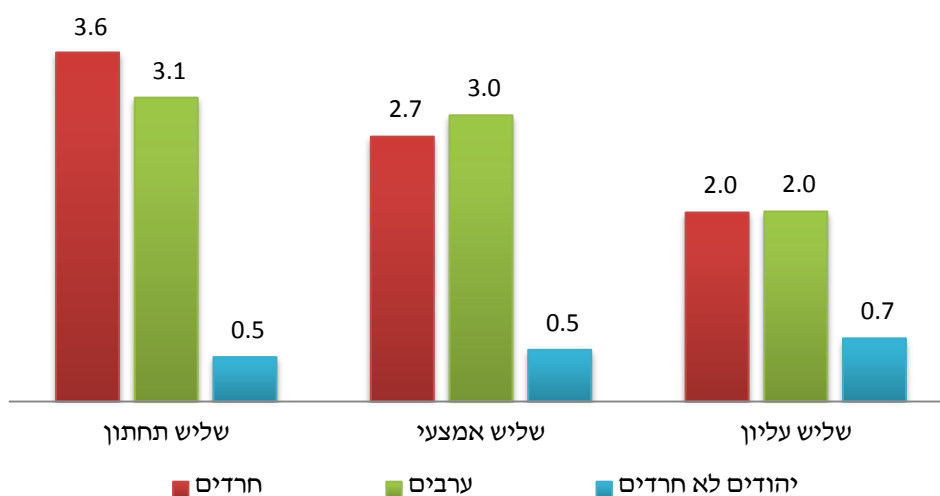
לוח בוא: תחולת העוני לפני מחוז ודת, 2010 – 2011

FGT	2011						2010								
	יחס פער ההכנסות	תחולת העוני			FGT	יחס פער ההכנסות	תחולת העוני			FGT	יחס פער ההכנסות				
		ילדים	נפשות	משפחות			ילדים	נפשות	משפחות						
0.044	34.7	35.6	24.8	19.9	0.046	35.9	35.3	24.4	19.8	0.046	35.9	35.3	24.4	19.8	ס"ח"כ*
0.118	43.8	57.3	45.5	34.5	0.115	42.9	57.7	46.0	36.6	0.115	42.9	57.7	46.0	36.6	ירושלים
0.055	32.3	45.3	36.7	33.5	0.060	34.3	47.6	37.2	33.2	0.060	34.3	47.6	37.2	33.2	תל אביב
0.029	29.1	33.7	23.2	19.9	0.034	31.2	34.9	22.3	19.3	0.034	31.2	34.9	22.3	19.3	חיפה
0.019	30.0	19.9	13.0	10.8	0.021	32.7	17.4	12.5	11.2	0.021	32.7	17.4	12.5	11.2	המרכז
0.022	31.4	24.3	14.5	12.2	0.027	34.8	23.7	13.9	11.6	0.027	34.8	23.7	13.9	11.6	תל אביב
0.044	34.0	37.4	25.9	21.5	0.041	33.3	36.8	25.3	21.0	0.041	33.3	36.8	25.3	21.0	הדרום
0.029	34.6	24.1	16.2	14.3	0.029	34.6	24.1	16.2	14.3	0.029	34.6	24.1	16.2	14.3	יחז"ם*
0.058	37.4	41.3	29.5	23.1	0.072	41.2	43.5	31.9	24.9	0.072	41.2	43.5	31.9	24.9	ירושלים
0.023	27.7	21.2	18.0	18.5	0.026	30.8	21.8	17.3	17.7	0.026	30.8	21.8	17.3	17.7	תל אביב
0.015	25.9	18.5	13.4	13.9	0.018	28.8	18.0	12.8	13.5	0.018	28.8	18.0	12.8	13.5	חיפה
0.012	27.5	14.2	9.4	8.2	0.017	32.6	13.2	9.8	9.3	0.017	32.6	13.2	9.8	9.3	המרכז
0.023	31.7	24.4	14.4	12.0	0.027	35.6	23.2	13.6	11.3	0.027	35.6	23.2	13.6	11.3	תל אביב
0.031	32.1	26.4	19.3	18.6	0.029	31.0	28.2	19.4	18.7	0.029	31.0	28.2	19.4	18.7	הדרום
0.110	37.2	65.8	56.6	53.2	0.110	37.2	65.8	56.6	53.2	0.110	37.2	65.8	56.6	53.2	ערביים
0.245	48.9	85.0	79.5	73.8	0.214	44.6	84.1	78.4	76.4	0.214	44.6	84.1	78.4	76.4	ירושלים
0.080	33.5	58.9	51.0	49.4	0.086	35.1	61.6	51.9	49.8	0.086	35.1	61.6	51.9	49.8	תל אביב
0.073	31.6	60.4	52.3	48.7	0.082	33.0	64.9	50.6	47.6	0.082	33.0	64.9	50.6	47.6	חיפה
-	-	-	-	-	-	-	-	-	-	-	-	-	-	-	המרכז
-	-	-	-	-	-	-	-	-	-	-	-	-	-	-	תל אביב
-	-	-	-	-	-	-	-	-	-	-	-	-	-	-	הדרום

* כולל ישובים ביהודה ושומרון.

תרשים 9 מראה את יחס ההסתברות של קבוצת אוכלוסייה מסוימת להימצא בשליש העני ביותר, בשליש העני פחות או בשליש עם העוני המתון ביותר, זאת בהשוואה למשקלה באוכלוסייה. כך לדוגמה, משקלם של חרדים באוכלוסייה הענייה ביותר (שליש תחתון) הוא פי 3.6 ממשקלם בכלל האוכלוסייה. סיכויי הערבים להיות עניים הוא כמעט פי 3 מזה של כלל האוכלוסייה. ניתן לראות שרוב העניים בקבוצות אלו (חרדים וערבים) נמצאים בשליש התחתון ובשליש האמצעי בעוד שרוב היהודים שאינם חרדים נמצאים בשליש העליון של אוכלוסיית העניים.

תרשים 9: יחס ההסתברות של קבוצת האוכלוסייה להימצא באחד מהשלישים של האוכלוסייה הענייה בהשוואה לחלקה בכלל האוכלוסייה



* העניים דורגו לפי הכנסה פנויה לנפש תקינית. כל שלישי מהווה כ-33% מהמשפחות

5. עוני מתמשך

בעיה נוספת שיש להפנות אליה תשומת לב מיוחדת היא העובדה שהאוכלוסייה הענייה אינה קבועה מתקופה לתקופה: חלק מהעניים נחלצים מעוני, חלק אחר מצטרפים לאוכלוסייה זו. קיים גם חלק בקרב העניים שהחיים בעוני עבורם הוא מצב מתמשך. כדי לחשב את העוני המתמשך יש צורך בסקר שבו עוקבים אחר אותה משפחה לאורך זמן¹⁸. לעת עתה אנו מחשבים אומדן לעוני מתמשך, המבוסס על תורת ההכנסה הפרמננטית¹⁹. מקובל להתייחס להוצאה לתצרוכת כמושפעת בעיקר מהחלק היציב של הכנסת המשפחה, להבדיל מהשינויים הזמניים בה. כך למשל בעת אובדן פתאומי של ההכנסה השוטפת (כמו למשל בשל כניסה לאבטלה), המשפחה מנסה לשמור בטווח הקצר על רמת החיים שאליה התרגלה לאחרונה, בין היתר בעזרת לקיחת

¹⁸ סקר כזה הולך ונבנה בלשכה המרכזית לסטטיסטיקה בתמיכה של הביטוח הלאומי וגורמים אחרים.
¹⁹ על פי תורת ההכנסה הפרמננטית של הכלכלן זוכה פרס הנובל מילטון פרידמן משפחה נוטה לשנות את תצרוכתה השוטפת בעקבות שינויים יציבים בהכנסה ואילו השינויים הזמניים בהכנסתו נוטים להגדיל בעיקר את החיסכון ורכישת מוצרים בני קיימא.

הלוואות או מכירת או חיסול נכסים. רק לאחר שלמשפחה ברור שההרעה במצב הכלכלי אינה זמנית, היא תצמצם בהדרגה את תצרוכתה לרמה שהולמת את ההכנסה הנמוכה יותר. זהו גם הסבר היגיוני לכך שהוצאת התצרוכת של משפחות עניות רבות גבוהה מהכנסתן, שכן הם עדיין לא התאימו את צריכתן להכנסה הנמוכה יותר. לפי תפישה זו ההגדרה לעוני מתמשך היא אפוא שמשפחה מסוימת תוגדר כענייה באופן מתמשך אם הן הכנסתה והן הוצאתה לתצרוכת הן מתחת לקו העוני. העובדה שמשפחה הפחיתה את התצרוכת שלה מבטאת אפוא את העובדה שהיא הפנימה את ההרעה במצב הכלכלי. הגדרה זו גם עקבית עם המלצה 2(א) של "דוח הצוות לפיתוח מדדי עוני נוספים".

לוח 12 מציג את הפרופורציה של המשפחות והנפשות העניות, לפי ההגדרה של עוני זמני ומתמשך. המסקנה העולה מהממצאים היא שמגמת ההתייבשות שמאפיינת את 2011 מבחינת ממדי העוני הכלליים, אינה משתקפת גם בנתוני העוני הפרמננטי: בין 2010 ל-2011 עלה שיעור המשפחות העניות פרמננטיות, דהיינו משפחות עניות שהוצאותיהן הכספיות נמוכות מקו העוני, מ-57% ל-63% ושיעור הנפשות של משפחות אלה ירד אף הוא מ-59% ל-66%²⁰. עליה זו באה בעקבות ירידה שחלה בין 2008 ל-2010 ומצביעה על כך שכנראה משקי הבית שינו את צריכתם ואת רמת חייהם משום שלא ראו את שנת 2011 ואת השנים העתידות לבוא כתקופת הרעה זמנית אלא כתופעה מתמשכת, ולכן הוצאותיהם הבאות לידי ביטוי בטווח הארוך- השתנו, ותחולת העוני המתמשך עלתה. ברוב קבוצות האוכלוסייה ישנה עליה בתחולת העוני הפרמננטי, פרט לפרטים לא עובדים בגיל העבודה (מ-73% ל-71%) וצעירים עד גיל 30 (מ-61% ל-56%).

בחינת הנתונים על פני זמן מראה כי קיימת תנודתיות רבה יחסית במדידת חלקן של המשפחות המקיימות את התנאי לצורך הגדרתן כעניות באופן מתמשך. כאשר מתמקדים בקבוצות אוכלוסייה ספציפיות התנודתיות גדלה אף יותר, כפי שמראה תרשים 10. עם זאת ועל אף התנודתיות, ניתן לאתר מהתרשים מגמת עלייה בעוני הפרמננטי כפי שנמדד כאן בשנים האחרונות.

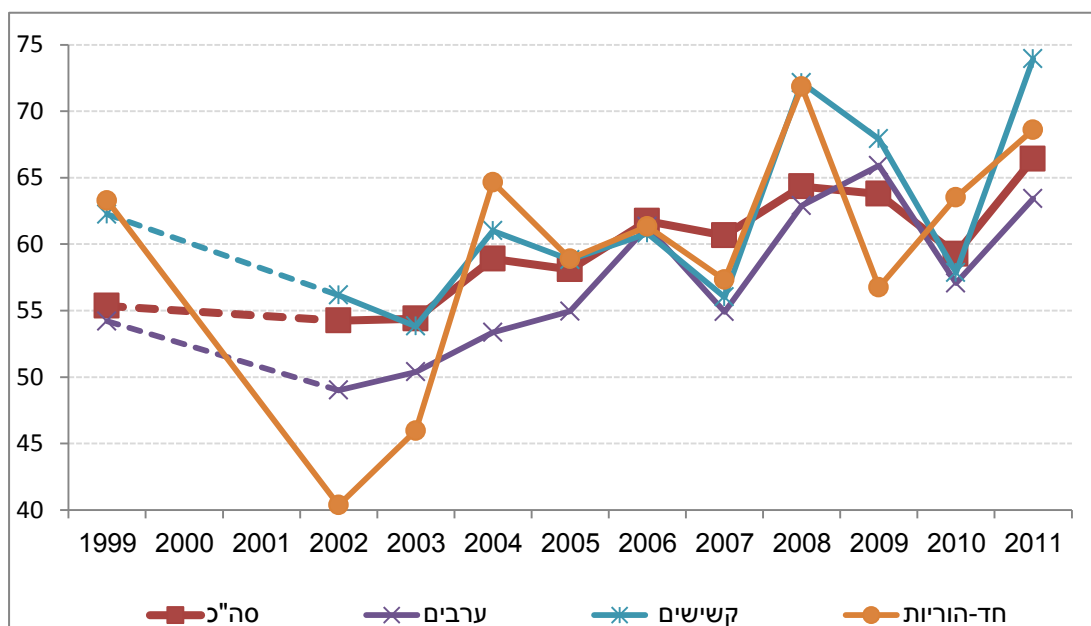
²⁰ הניסיון המצטבר של חישוב זה מראה כי הנתונים המתקבלים תנודתיים למדי ולכן יש להתייחס בזהירות לשינויים משנה לשנה.

לוח 12: אומדן לעוני מתמשך – משקל המשפחות והנפשות בסך העניים שהוצאותיהן הכספיות
לנפש תקנית מתחת לקו העוני (אחוזים) 2010 ו-2011

נפשות		משפחות		קבוצות אוכלוסייה
2011	2010	2011	2010	
66	59	63	57	סך כל האוכלוסייה
69	61	64	58	יהודים
63	57	59	56	ערבים
74	58	67	61	קשישים*
70	68	67	64	עולים
79	74	76	73	חרדים**
68	60	64	59	משפחות עם ילדים - סך הכול
56	54	55	54	1-3 ילדים
79	66	79	66	4 ילדים ויותר
75	65	74	65	5 ילדים ויותר
69	64	67	57	משפחות חד הוריות
מצב תעסוקתי של ראש משק הבית:				
65	54	59	51	עובד
66	55	59	53	שכיר
45	37	41	33	עצמאי
71	73	67	65	לא עובד בגיל עבודה
66	56	61	53	מפרנס אחד
60	44	53	41	שני מפרנסים ויותר
קבוצות גיל של ראש משק הבית:				
56	61	48	55	עד 30
70	61	68	58	בגיל 31 - 45
62	57	60	54	בגיל 46 עד גיל הפנסיה
75	56	68	61	בגיל פרישה לפי חוק***
קבוצות השכלה של ראש משק הבית:				
72	65	68	63	עד 8 שנות לימוד
63	59	64	60	בין 9 ל-12 שנות לימוד
66	55	56	49	13 ומעלה שנות לימוד

המקור: עיבודי מנהל המחקר והתכנון לסקרי הוצאות משק הבית של הלמ"ס לשנים המצויינות בלוח.
* בהתאם להגדרה שהייתה נהוגה עד כה: מגיל 60 לאשה ו-65 לגבר.
** עקב תנודתיות מוצג ממוצע נע של שנתיים. הגדרת חרדים לפי עבודה גוטליב-קושניר (2009).
*** ההגדרה הותאמה לגיל הפרישה מעבודה על פי חוק גיל הפרישה. לפיכך אוכלוסייה זו אינה קבועה, עד להשלמת תהליך העלאת גיל הפרישה.

תרשים 10: שיעור הנפשות החיות בעוני מתמשך לאורך זמן בכלל האוכלוסייה הענייה לפי קבוצות נבחרות, 1999-2011



לנוכח מיעוט התצפיות אומדני העוני המתמשך לפי קבוצות בחלקם תנודתיים. יחד עם זאת ניתן להבחין במגמת עלייה של העוני המתמשך. משמעות הדבר היא שהסיכוי שהילדים החיים במשפחות אלה ייחלצו מעוני הוא קטן. דפוסי העוני של המבוגרים מתקבעים וכך גם הסיכוי של המשפחה לפרוץ את מעגל העוני הופך לנמוך יותר.

6. ישראל בהשוואה בינלאומית

שיטת חישוב ממדי העוני של ה-OECD דומה לשיטה שפותחה בביטוח הלאומי והנהוגה בישראל – שתיהן מגדירות את ההכנסה הכספית הפנויה החציונית כאינדיקטור הרלוונטי לרמת החיים ומגדירים את קו העוני כמחצית מכך. עם זאת השיטה המשמשת להשוואת המצב החברתי-כלכלי בין משפחות לפי גודלן ("סולם השקילות") הוא שונה בין הביטוח הלאומי לבין ארגון ה-OECD. בעוד שהביטוח הלאומי משתמש זה שנים רבות בסולם שקילות המבוסס על שיטת אנגל הותיקה והנפוצה אשר לפיה משפחות שגודלן שונה אך שיעור הוצאת המזון בסך ההוצאה לתצרוכת זהה - הן שקולות מבחינת רווחת המשפחה, ואילו סולם השקילות של ה-OECD מבוסס על השורש של גודל המשפחה²¹ כאומדן למספר הנפשות התקניות שלה. הבדל

²¹ כך למשל מספר הנפשות התקניות של משפחה בת 4 נפשות הוא 2, ושל משפחה בת 9 נפשות הוא 3 וכן הלאה. משמעות הדבר שהעוני בקרב משפחות גדולות, שכידוע בישראל משקלן גדול בהשוואה לזה של מדינות ה-OECD, מוערך נמוך יותר לפי שיטת חישוב ה-OECD ולהיפך לגבי משפחות קטנות ויחידים. תוצאות ראשוניות של מחקר בתהליך בנושא זה מצביע על כך שגישה שמניחה שוויון ברמת החיים של משפחות לפי סל צריכה

נוסף נעוץ בכך שה-OECD מחשב את ההכנסה החציונית לפי נפשות ולא לפי משפחות, דבר שמוריד את קו העוני במקצת בהשוואה לחישוב של הביטוח הלאומי. כל אלה גורמים לכך שקווי העוני של ה-OECD אמנם גבוהים יותר, אך תחולת העוני הנגזרת מהם נמוכה מזו שלפי ההגדרה הישראלית באוכלוסייה הכללית²².

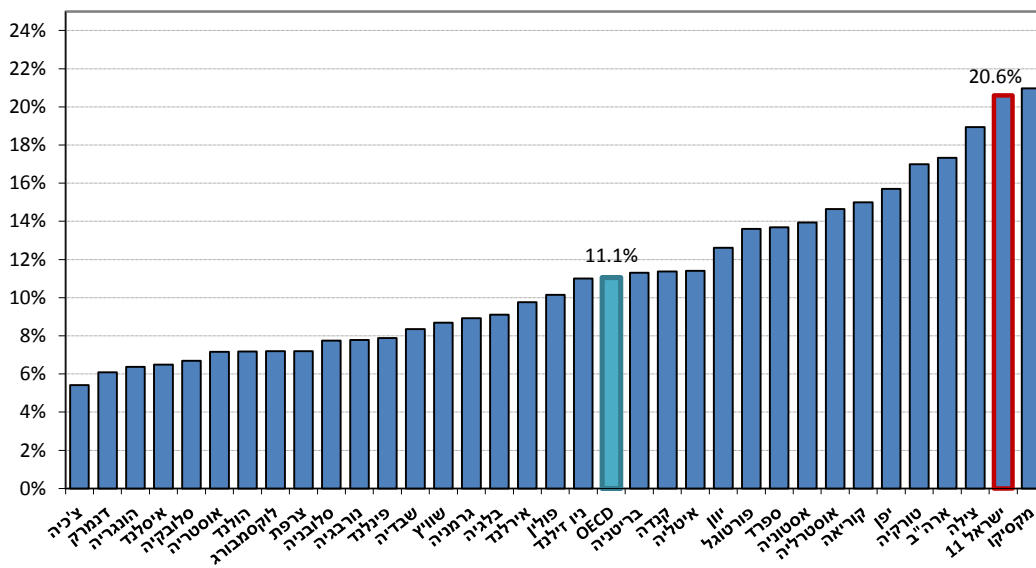
מקור הנתונים לחישובי העוני בכל מדינה הוא סקרי הכנסות או הוצאות, הנערכים בידי הלשכות המרכזיות לסטטיסטיקה במדינות השונות. חישובי ה-OECD לגבי ישראל מבוססים אפוא על אותם נתונים כמו חישובי הביטוח הלאומי.

תרשים 11 מציג את תחולת העוני של נפשות לפי 50% מחציון ההכנסה הכספית הפנויה לנפש תקנית, בסוף העשור הראשון של שנות ה-2000, במדינות ה-OECD ותרשים 12 שאחריו מציג את מדד גייני לאי-שוויון בהכנסה הפנויה בין אותן מדינות באותה תקופה. הנתונים המעודכנים יותר (עד לשנה שעברה הנתונים התייחסו לאמצע שנות האלפיים ולא לסופן) אינם מביאים איתם בשורה חדשה בנוגע למיקומה של ישראל בין המדינות המפותחות בתחום הכלכלי-חברתי: תרשים 11 מראה כי ישראל נותרה בין המדינות שבהן ממדי העוני הם הגבוהים ביותר, ונמוכים במעט רק מאלה של מקסיקו, כאשר רמת העוני בקרבה גבוהה פי 2 מממוצע מדינות ה-OECD. גם בתחום האי-שוויון ישראל במקום גבוה יחסית, נמוכה רק מצ'ילה (שהצטרפה לאחרונה לארגון), מקסיקו, טורקיה וארה"ב.

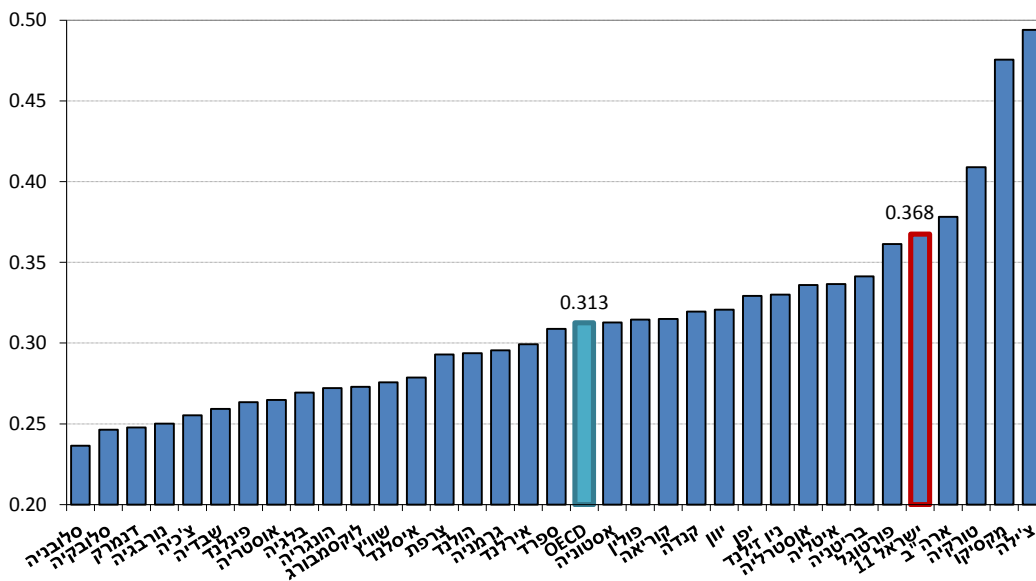
לוח 13 מציג את תחולת העוני של משפחות, נפשות וילדים כאשר קו העוני מחושב לפי גישת ה-OECD, לקבוצות אוכלוסייה שונות, ב-2010 וב-2011. הנתונים לשנים מוקדמות יותר ולשיעורים של 40%-ו-60% מהחציון מוצגים בנספחים 7 ו-8.

שכולל מוצרים חיוניים נוספים למזון כגון דיו, ביגוד והנעלה מביא לסולם שקילות דומה מאוד לזה המתקבל לפי שיטת ה-OECD. ר' גם גוטליב ופרומן, 2011, עמ' 21;
<http://www.ecineq.org/milano/WP/ECINEQ2011-239.pdf>. מחקר זה בוחן את האיכות של ממדי עוני שונים לפי תפישה המתוארת במאמר. המדד המבוסס על לוח השקילות של ה-OECD מקבל ציון נמוך במיוחד.
²² ה-OECD מחשב את ממדי העוני בנוסף גם עבור 60%-ו-40% מההכנסה הכספית החציונית – ראו נספחים 7-9

**תרשים 11: תחולת העוני, נפשות (הגדרת ה-OECD), מדינות OECD וישראל
סוף שנות האלפיים (ישראל 2010)**



**תרשים 12: מדד ג'יני לאי השוויון בהכנסה הפנויה לנפש תקנית (הגדרת OECD),
מדינות OECD וישראל, סוף שנות האלפיים (ישראל 2010)**



מקור: OECD, Society at a glance 2011 ועיבודי מנהל המחקר והתכנון

הממצאים לפי חישוב ה-OECD אינם דומים השנה מבחינת הכיוון: על פי חישוב זה תחולת העוני ירדה מ-19.5% ב-2010 ל-19% ב-2011. באופן דומה ירדה תחולת העוני של נפשות מ-21.0% ל-20.6% ותחולת העוני של ילדים ירדה מ-28.5% ל-28.0%. ההבדלים גדולים אף יותר כשמשווים בין קבוצות אוכלוסייה ספציפיות. כך למשל תחולת העוני של משפחות בקרב העולים

גבוהה יותר בחישוב לפי הגדרת ה-OECD וב-2011 היא עלתה לפי גישת ה-OECD לעומת הירידה לפי גישת הביטוח הלאומי, וכן לפי גישת ה-OECD היתה עליה בתחולת העוני בקרב משפחות (וגם נפשות וילדים) עם 5 ילדים ויותר בין 2010 ל-2011, בעוד לפי המדידה הקיימת היתה ירידה.

לוח 13: תחולת העוני של משפחות, נפשות וילדים בקבוצות אוכלוסייה נבחרות לפי הגדרת ה-OECD, 2010 ו-2011

2011			2010			
ילדים	נפשות	משפחות	ילדים	נפשות	משפחות	
28.0	20.6	19.0	28.5	21.0	19.5	כלל האוכלוסייה
18.1	13.5	14.3	18.7	14.2	14.9	יהודים
55.0	48.3	46.5	55.1	47.9	47.8	ערבים
48.7	23.3	25.3	49.0	24.7	25.8	קשישים*
20.5	16.0	19.1	22.1	16.5	18.7	עולים
50.1	46.6	45.0	50.5	47.0	45.7	חרדים**
28.0	24.4	21.3	28.5	24.5	22.0	משפחות עם ילדים - סך הכול
17.7	16.7	16.5	18.5	17.1	17.2	1-3 ילדים
46.6	45.8	44.3	46.7	45.5	44.8	4 ילדים ויותר
54.2	53.6	53.1	53.5	52.7	52.8	5 ילדים ויותר
34.3	29.3	27.1	36.3	29.8	28.3	משפחות חד הוריות
מצב תעסוקתי של ראש משק הבית:						
20.8	14.1	10.8	20.9	14.1	11.1	עובד
21.0	14.3	10.8	21.5	14.4	11.1	שכיר
19.4	13.2	10.8	16.9	12.3	10.9	עצמאי
87.0	79.6	72.0	89.3	80.0	71.0	לא עובד בגיל עבודה
45.3	32.4	21.8	44.2	32.8	22.6	מפרנס אחד
4.4	3.5	2.5	3.5	2.6	2.1	שני מפרנסים ויותר
קבוצות גיל של ראש משק הבית:						
37.4	25.4	22.7	41.6	27.9	25.0	עד 30
27.8	22.8	17.9	27.4	22.2	18.0	בגילאי 31 - 45
22.0	14.3	13.9	22.7	14.3	14.2	בגילאי 46 עד גיל הפנסיה
48.1	24.5	26.4	48.0	25.9	26.6	בגיל הפנסיה לפי חוק***
קבוצות השכלה של ראש משק הבית:						
68.8	50.1	46.1	69.4	50.3	46.3	עד 8 שנות לימוד
34.4	24.0	20.9	35.8	25.2	22.2	בין 9 ל-12 שנות לימוד
17.1	12.6	12.0	15.9	11.8	11.6	13 ומעלה שנות לימוד

* בהתאם להגדרה שהייתה נהוגה עד כה: מגיל 60 לאשה ו-65 לגבר.
 ** עקב תנודתיות מוצג ממוצע נע של שנתיים. הגדרת חרדים לפי עבודה גוטליב-קושניר (2009).
 *** ההגדרה הותאמה לגיל הפרישה מעבודה על פי חוק גיל הפרישה. לפיכך אוכלוסייה זו אינה קבועה, עד להשלמת תהליך העלאת גיל הפרישה.

7. יעד העוני הרשמי לצמצום העוני

לפני מספר שנים גיבשה המועצה הלאומית לכלכלה בשיתוף גופים ממשלתיים נוספים יעד רשמי למאבק בעוני. המלצות המועצה אומצו על ידי הממשלה (החלטה מס' 2167 מיום 05.08.2007). היעד הוגדר כדלקמן: היעד מושג אם ההכנסות ברוטו (דהיינו לא כולל מיסים ותשלומי חובה אחרים וכן כולל קצבאות) של המשפחות בחמישון התחתון יגדלו בין השנים 2008 ל-2010 בממוצע בקצב מהיר יותר ב-10% לפחות מקצב הגידול של התוצר לנפש, הכל במונחים ריאליים. כך לדוגמא אם התוצר לנפש יצמח בתקופה זו ב-9%, היעד יושג אם ההכנסה המשפחתית ברוטו (דהיינו לא כולל מיסים ותשלומי חובה אך כן כולל קצבאות) של המשפחות בחמישון התחתון תגדל לפחות ב-9.9%. (דהיינו בשיעור הצמיחה (9%) לנפש בתוספת של 10% ממנו (9%*10%), דהיינו בתוספת מעט פחות מנקודת אחוז אחת – 0.9%). במסגרת התקציב ל-2009 – 2010, כשהיה לממשלה ברור שמצב המשק מידרדר ועמו גם העוני (בדיעבד התברר כי אכן תחולת העוני עלתה ב-2009 באופן חריג) החליטה הממשלה לדחות את השגת היעד לתקופה 2008 עד 2013.

מאז הממשלה למעשה לא התייחסה עוד ליעד המדיניות שלה בתחום העוני. השימוש ביעד עוני עשויה למנף את המדיניות ואת סיכויי ההצלחה בהשגתו, שכן כשהציבור מודע למאמצי מדיניות כאלה המידע משפיע גם עליו ועשוי להעצים את השתדלות הממשלה.

יצויין שלישית ניסיון מוצלח עם השימוש ביעדים כלכליים: (1) יעד האינפלציה סייע לממשלה ולבנק ישראל מאז 1991 להוריד את האינפלציה במשק שהייתה אז בסביבות 16% עד 20% לשנה וליצב אותה במרווח יעד האינפלציה של 1 עד 3 אחוזים. הישג זה נחשב כיום לאחד ההישגים החשובים של המדיניות הכלכלית בישראל; (2) יעד הפחתת הגירעון הממשלתי הופעל גם הוא באותה עת ובהסתכלות לאחור אפשר לקבוע שהוא סייע לא מעט בשמירה על המשמעת התקציבית של המדינה, דבר שהשפיע לצמצום החוב הציבורי במונחי תוצר ובין היתר הגן על המצב הכלכלי של המשק בעת האחרונה שבה מדינות רבות וחשובות בעולם נקלעו לקשיים כלכליים גדולים.

כיום ניתן לזהות את ממדי העוני כבעייה החברתית-כלכלית המרכזית של המשק ולכן סביר להניח שגיוס משטר של יעדים עשוי לחזק את סיכויי הצלחה של מדיניות הממשלה בנושא שכן מסגרת של יעדים מגבירה את הדיון הרציונלי ואת ההחלטות הננקטות בנושא.

לוח 14 מציג את חישובי היעד מול הביצוע לאורך זמן²³.

²³ הגדרת היעד אמנם נקבעה לשינוי המצטבר על פני השנים 2008 עד 2013 אך השינויים לפי שנים בודדות וכן השינוי המצטבר עד ל-2011 נותן אינדיקציה לעמידה ביעד בהסתכלות שוטפת.

לוח 14: השינויים הריאליים ביעד העוני ובהכנסות החמישון התחתון*, 2002 – 2011

השינוי הריאלי בהכנסות החמישון התחתון			תמ"ג לנפש+10%	שנה
הכנסה נטו לנפש תקנית	הכנסה ברוטו לנפש תקנית	הכנסה ברוטו למשפחה**		
			-2.6	2002
-2.3	-2.8	-1.8	-0.3	2003
-1.6	-1.5	-1.8	3.1	2004
3.1	2.6	4.4	3.2	2005
4.8	4.1	5.4	3.8	2006
4.3	4.2	1.8	3.7	2007
-0.3	-0.6	-1.3	2.2	2008
-2.3	-2.1	1.2	-1.6	2009
3.5	3.5	3.9	3.0	2010
2.0	2.1	3.0	2.9	2011
2.8	2.8	6.9	6.6	2011-2008

ב-2011 עלה התמ"ג לנפש בתוספת 10% ממנו ב-2.9% וההכנסה ברוטו עלתה במעט יותר. במצטבר מהשנים 2008 עד ל-2011 עלתה ההכנסה ברוטו בקצב מהיר יותר מהתוצר המוגבר ב-10%, כך שמבחינה זו היעד הושג בשלב זה. יחד עם זאת ניתן לראות שכאשר מחשבים את ההכנסה ברוטו בצורה עקבית יותר עם היעד (שני הטורים האחרונים) אזי מתגלה שיש פער גדול בין שיעור צמיחת ההכנסות הרצוי בהשוואה לשיעור צמיחת התוצר המוגבר.

I. ממדי האי-שוויון

1. האי-שוויון ב-2011 ובשנים האחרונות

לוח 15 מציג את מדדי גייני לאי-שוויון בהכנסה הכלכלית ובהכנסה הפנויה לאורך זמן. המדד לגבי ההכנסה הפנויה ירד ב-1.2% בין 2010 ל-2011²⁴ וביעור מצטבר של 3.3% בחמש השנים שבין 2006 ל-2011. גם מדד גייני לאי-שוויון בהכנסה הכלכלית, שמושפעת כאמור בעיקר מהשווקים, ירד ב-2011 בשיעור דומה (1.4%) לעומת 2010 וביעור מצטבר של 5% לעומת 2006. הירידה במדד גייני לאי-שוויון מצד ההכנסה הכלכלית מקורה כנראה בהרחבת מעגל התעסוקה ובצמצום האבטלה.

²⁴ החל מ-2006 יושמה בסקרי הכנסות שיטה חדשה שבמסגרתה נעשה מיצוע של הכנסות של מספר נתון של תצפיות בעלות הכנסות גבוהות במיוחד ("קטימה עליונה" "top coding"). שינוי זה עשוי להשפיע על מדדי האי-שוויון. עם זאת, מבדיקות שנעשו לגבי נתוני העבר נראה כי שינויים אלה אינם גדולים.

מדד ג'יני לאי-שוויון לפי ההכנסה הפנויה התפתח בכיוון ההפוך למדד לפי ההכנסה הכלכלית. מאז 1999 מדד זה עלה בהדרגה בשיעור של 5.6%. עליה זו, שהפכה על פיה את מגמת השיפור במדד לפי ההכנסה כלכלית, כמתואר לעיל. הרעה זו נובעת בעיקר מהירידה בקצבאות בתחילת שנות ה-2000 ומביצוע הרפורמה במס הכנסה בעיקר מאז 2006.

בשנתיים האחרונות חלה במקביל ירידה בשני מדדי האי-שוויון – מצד ההכנסה הכלכלית ומצד ההכנסה הפנויה – כך שהשפעת המדיניות על אי-שוויון בהכנסות נותרה פחות או יותר יציבה: ב-2011 היא עמדה על 23.7% (לעומת 23.9% ב-2010). לפיכך התערבות הממשלה באמצעות קצבאות ומיסוי ישיר תרמה להקטנת האי-שוויון בכרבע מהאי-שוויון לפני ההתערבות.

לוח 15: מדד ג'יני לאי שוויון בהתחלקות ההכנסות באוכלוסייה, 2011-1999

שנה	לפני תשלומי העברה ומיסים ישירים	לאחר תשלומי העברה ומיסים ישירים	אחוז הירידה הנובע מתשלומי העברה ומיסים
2011	0.4973	0.3794	23.7
2010	0.5045	0.3841	23.9
2009	0.5099	0.3892	23.7
2008	0.5118	0.3853	24.7
2007	0.5134	0.3831	25.4
2006	0.5237	0.3923	25.1
2005	0.5225	0.3878	25.8
2004	0.5234	0.3799	27.4
2003	0.5265	0.3685	30.0
2002	0.5372	0.3679	31.5
1999	0.5167	0.3593	30.5
השינוי במדד (אחוזים)			
2011 לעומת 2010	-1.4	-1.2	
2011 לעומת 2006	-5.0	-3.3	
2011 לעומת 2002	-7.4	3.1	
2011 לעומת 1999	-3.8	5.6	

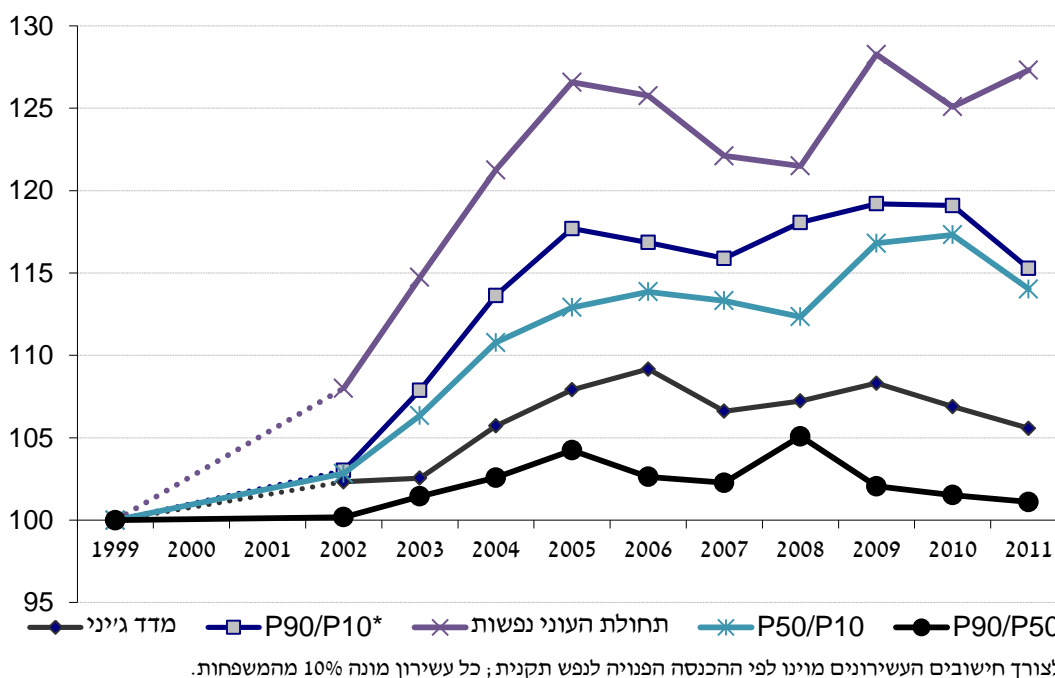
* חישוב מדד ג'יני מתבסס על התצפיות הפרטניות, במונחים של הכנסה לנפש תקינה, כאשר המשקל המיוחס לכל משפחה שווה למספר הנפשות הכלולות בה.

תרשים 13 מציג מספר מדדים של אי-שוויון, כולם לפי ההכנסה הפנויה - את מדד ג'יני ושני יחסים בין עשירוני הכנסה – את מדד P90/P50, המייצג את התפתחות הפער בין ההכנסות של העשירון התשיעי ומעמד הביניים, כפי שהוא משתקף בעשירון החמישי, ואת מדד P90/P10

המייצג את הפער שבין ההכנסה הגבוהה ביותר מתחת לעשירון העליון לבין ההכנסה (הגבוהה ביותר²⁵) של העשירון התחתון.

התרשים מראה כי בין 2010 ל-2011 חל שיפור בכל מדדי האי-שוויון המוצגים. עם זאת ירידה זו פחות או יותר מתקנת את ההרעה שהייתה במדדי האי-שוויון כתוצאה מהמשבר של 2008/9, כך שההרעה באי-שוויון שנבעה מהפעלת התוכנית הכלכלית של 2002-2003 עדיין נשארה בעינה. בעוד שהמדד P90/P50 עלה בכ-1% בלבד במהלך העשור האחרון, המדד השני עלה בשיעור של כ-15% במצטבר. מכאן שבעשור החולף המעמד הגבוה התרחק מההתפלגות, אך האי-שוויון גבר בעיקר בין בעלי ההכנסות הגבוהות ביותר לנמוכות ביותר, כאשר את ההכנסות הגבוהות מייצג העשירון העליון²⁶.

תרשים 13: תחולת העוני נפשות ומדדי אי שוויון נבחרים, 1999-2011



2. האי-שוויון לפי חמישונים

חלק זה מציג נתונים נבחרים בדבר רמת חייה של האוכלוסייה לפי חמישונים²⁷ ב-2010 ו-2011.

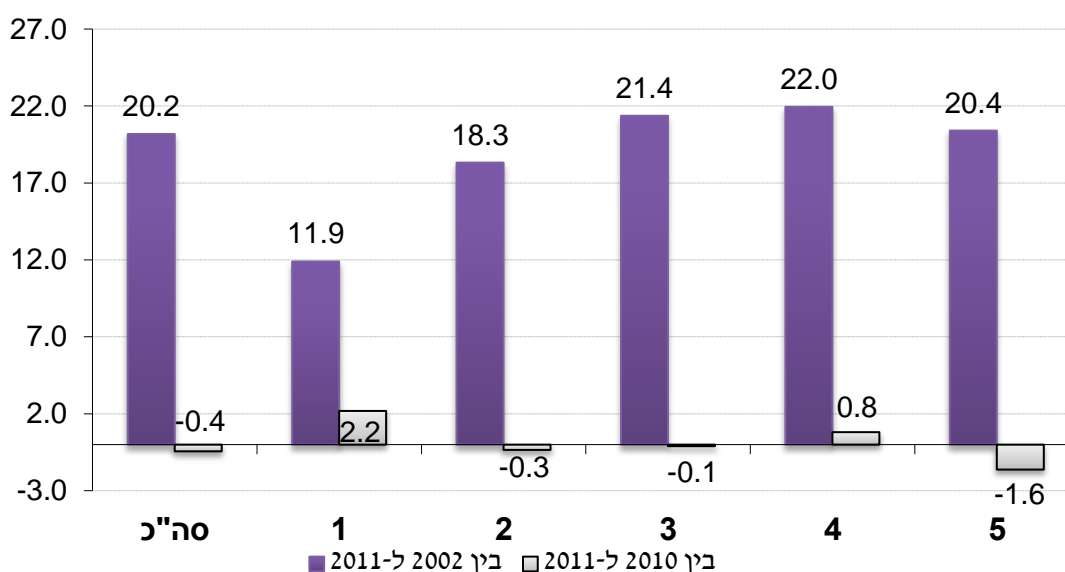
תרשים 14 מראה את הגידול הריאלי בהכנסה הפנויה לנפש תקנית לפי חמישונים בטווח הקצר (ב-2011 לעומת 2010) ובאופן מצטבר בטווח הבינוני (2002 עד 2011): בין 2010 ל-2011 נרשמה

²⁵ מקובל לבחור ביחס בין ההכנסות הגבוהות ביותר בין העשירונים הנתונים לצורך השוואה.
²⁶ יתכן שהממצאים היו שונים אילו הדבר היה נבדק בין קבוצות קטנות יותר של בעלי ההכנסות הגבוהות, למשל המאיון העליון או האלפיון העליון, דבר שלא נבדק בסקר זה מפאת מספר תצפיות נמוך והקיטום שלהם.
²⁷ החמישונים מוינו לפי ההכנסה הפנויה לנפש תקנית כאשר כל חמישון מונה 20% מהמשפחות. הגדרה זו תואמת גם את הגדרת החמישונים במסגרת יעד העוני הממשלתי (ראו לעיל).

ירידה קלה של 0.4% בכלל האוכלוסייה. לעומת זאת בחמישון התחתון ההכנסה עלתה ב-2.2%, ובחמישון העליון ההכנסה ירדה בכ-1.6%. מגמות אלה מסבירות את הירידה ברמת האי-שוויון ב-2011 לעומת 2010, כפי שהיא משתקפת גם במדד ג'יני ובמדדים נוספים.

בהסתכלות ארוכת טווח יותר, מאז 2002, עלתה ההכנסה בשיעור ריאלי מצטבר של 20.2% בכלל האוכלוסייה. אולם בעוד שבארבעת החמישונים העליונים היא עלתה בשיעורים דומים לממוצע, בין 18% ל-22%, בחמישון התחתון היא עלתה בשיעור נמוך יותר של 11.9%. ממצא זה מראה כי חלוקת פירות הצמיחה הניכרת (1.7% לנפש לשנה) לא הייתה שוויונית דיה.

תרשים 14: השינוי הריאלי בהכנסה הפנויה לנפש תקנית לפי חמישונים (אחוזים)



לוח 16 להלן מציג את ההכנסה ב-2011, לפי מקור וסוג הכנסה, וכן את השינוי הריאלי באחוזים לעומת 2010; לוח 17 מציג את חלוקת "עוגת" ההכנסות להגדרותיהן השונות בין החמישונים; ולוח 18 מציג את השינויים בהוצאות המשפחות ואת חלוקת "עוגת" ההוצאות בין החמישונים.

ממצאי לוח 16 מורים כי ההכנסה מעבודה ירדה בממוצע ב-1.2%. צמצום האי-שוויון נבע בעיקר מעליה בחמישון התחתון (כ-7%) וירידה בחמישון העליון (3.5%) בהכנסות מעבודה. הכנסתו של החמישון העליון מעבודה היתה גבוהה פי 11.2 מהכנסתו של החמישון התחתון ממקור זה. שלא כמו ב-2010 שבה נרשמה מגמה מעורבת בשינויים בהכנסה מפנסיה, מקופות גמל ומהון, ב-2011 נרשמה ירידה יחסית גדולה בשיעור של כ-6.5% בממוצע. ההכנסה מקצבאות ותמיכות ירדה בשיעור של כ-0.6% בממוצע. בולטת ירידה של כ-10% בתשלומים ממקורות ממשלתיים (ללא ביטוח לאומי) ובמקביל עליה בהעברות ממשקי בית ופרטים כ-9%.

ממוצע תשלומי החובה המורכבים ממס הכנסה, ביטוח לאומי וביטוח בריאות, ירד ב-7%, ומשקף ירידה בשלושת רכיבי המיסוי: בגביית דמי ביטוח לאומי (כ-5%), דמי ביטוח בריאות (כ-4%) ומס הכנסה (כ-9%). השינוי נובע כנראה מהירידה בהכנסה מעבודה של החמישון העליון.

הירידות בהכנסה מעבודה, בקצבאות ובתמיכות שתוארו לעיל, הובילו לירידה של 1.7% בהכנסה ברוטו לנפש תקנית. לפי חמישונים נרשמו אותן מגמות - עליה בחמישון התחתון ב-2.1% וירידה בחמישון העליון ב-3.1%. ההכנסה הפנויה לנפש תקנית ירדה במעט במונחים ריאליים (-0.4%). היחס בין הכנסתו הפנויה המתוקנת של החמישון העליון להכנסת החמישון התחתון ירד אף הוא במעט והגיע ב-2011 ל-7.6.

לוח 17 מראה את חלקו של כל חמישון בסך ההכנסה להגדרותיה השונות. הנתונים מורים כי חלקו של החמישון העליון בהכנסה מעבודה ירד מ-45.9% ב-2010 ל-44.8% ב-2011. בדומה ל-2009, שני החמישונים העליונים מחזיקים יחד בכ-70% מההכנסה מעבודה אך רק בכשליש מסך ההכנסה מקצבאות ומתמיכות. לעומתם מחזיקים שני החמישונים הנמוכים בכ-13% מההכנסה מעבודה ובכ-46% מההכנסה מקצבאות ומתמיכות. עוד הלוח מלמד על מידת הפרוגרסיביות של המיסוי הישיר לסוגיו: ב-2011 שילם החמישון העליון כמעט 71% מסך תשלומי מס ההכנסה, אך רק כ-55% מדמי ביטוח לאומי וכ-42% מדמי ביטוח בריאות, עובדה המבטאת את הרגרסיביות היחסית של דמי ביטוח לאומי ודמי ביטוח בריאות.

כמעט מחצית מההכנסה הכלכלית (46.3%), שמקורה בשוק העבודה ובהון – מצויה בידי החמישון העליון, לעומת כ-3.8% שבידי החמישון התחתון. אמצעי ההתערבות הישירים של הממשלה – מיסים ישירים ותשלומי העברה – מפחיתים את חלקו של החמישון העליון לכ-39% מסך ההכנסה הפנויה, ומעלים את חלקו של החמישון התחתון ל-6.8% ממנה.

הממצאים בלוח 18 מראים כי ההוצאה הכספית לנפש תקנית עלתה בין שתי השנים ב-0.7% ריאלית והסתכמה ברמה של כ-4,100 ש"ח לחודש. הירידה הריאלית בהוצאה הכספית היתה בעיקר בחמישון העליון (2.7%). לעומת זאת בחמישונים השני והשלישי ההוצאה עלתה בכ-5%-4.

בחינת ההכנסה וההוצאה לפי חמישונים תוך שימוש בסולם השקילות הנהוג ב-OECD, דהיינו כאשר מספר הנפשות המתוקנות שווה לשורש מספר הנפשות במשק הבית²⁸, מעלה כצפוי ממצאים שונים במקצת, המוסברים במבנה סולם השקילות²⁹. לוחות מקבילים ללוחות 16 עד 18, העושים שימוש בסולם השקילות של ה-OECD במקום בסולם השקילות הישראלי, מובאים בנספח הלוחות.

²⁸ חן לצורך מיון החמישונים והן לצורך חישוב ההכנסה לנפש תקנית. ראו פירוט נוסף בפרק על השוואות בינלאומיות להלן.

²⁹ אמנם שני סולמות השקילות מעניקים משקל שווה למבוגר וליילד, אך סולם השקילות של "שורש מספר הנפשות" שבשימוש ה-OECD, מעניק יתרונות גדולים יותר לגודל המשפחה, ולכן תוספת ההכנסה/הוצאה הנדרשת לנפש נוספת כדי לשמור על רמת חיים נתונה קטנה יחסית לזו הנדרשת לפי הסולם הישראלי. כתוצאה מכך גם הרכב החמישונים הממוינים לפי ההכנסה לנפש תקנית בכל אחד מהסולמות שונה: סולם השקילות הישראלי ייטה להכיל בחמישונים התחתונים פרופורציה גבוהה יותר של משפחות גדולות, היות שכאמור היתרון לגודל שלהן קטן יותר, ולפיכך התוספת הנדרשת בהכנסה/הוצאה גדולה יותר כדי להישאר ברמת חיים קבועה.

לוח 16: מקור וסוג הכנסה ותשלומי חובה לפי חמישוניים*, 2011, והשינוי הריאלי לעומת 2010

מקור/סוג הכנסה ותשלומי חובה	ההכנסה (ש"ח לחודש)					היחס בין הכנסת החמישון העליון לתחתון	השינוי הריאלי לעומת 2010, אחוזים														
	ממוצע	1	2	3	4		5	ממוצע	1	2	3	4	5								
מעבודה	11,340	2,260	5,110	9,530	14,380	25,390	11.2	-1.2	0.5	0.3	0.1	-3.5	7.1	-1.2	11.2	25,390	14,380	9,530	5,110	2,260	11,340
מפנסיה, קופו"ג והון	1,450	80	420	920	1,610	4,200	52.5	-6.5	-9.9	-6.3	1.6	-9.1	0.0	-6.5	52.5	4,200	1,610	920	420	80	1,450
מסך תמיכות וקצבאות	1,850	2,080	2,210	1,740	1,590	1,620	0.8	-0.6	3.4	-1.3	-2.8	-0.2	-0.2	-0.6	0.8	1,620	1,590	1,740	2,210	2,080	1,850
תשלומים מביטוח לאומי בלבד	1,460	1,710	1,800	1,430	1,240	1,110	0.6	-0.4	1.5	-0.4	0.2	-4.6	0.1	-0.4	0.6	1,110	1,240	1,430	1,800	1,710	1,460
תשלומים ממוסדות ממשלתיים בלבד	200	220	210	130	170	290	1.3	-9.9	2.0	-23.1	-8.1	-0.5	-0.5	-9.9	1.3	290	170	130	210	220	200
תשלומים ממשקי בית ופרטים בלבד	190	150	200	180	190	230	1.5	8.6	28.8	13.8	15.3	-5.8	-2.6	8.6	1.5	230	190	180	200	150	190
סך תשלומי חובה	2,280	300	560	1,200	2,430	6,930	23.1	-7.0	-4.9	-4.1	-2.9	-2.9	1.7	-7.0	23.1	6,930	2,430	1,200	560	300	2,280
מס הכנסה	1,260	20	130	460	1,230	4,470	223.5	-9.1	-6.3	-5.3	-2.5	-11.3	12.5	-9.1	223.5	4,470	1,230	460	130	20	1,260
ביטוח לאומי	490	70	140	310	570	1,350	19.3	-5.1	-4.7	-1.9	-4.5	-6.5	-1.4	-5.1	19.3	1,350	570	310	140	70	490
ביטוח בריאות	540	210	290	430	630	1,110	5.3	-3.6	-4.0	-4.2	-2.0	-4.9	1.5	-3.6	5.3	1,110	630	430	290	210	540
נטו למשפחה	12,360	4,180	7,180	10,990	15,150	24,280	5.8	-0.7	1.1	0.0	0.3	-2.6	3.1	-0.7	5.8	24,280	15,150	10,990	7,180	4,180	12,360
ברוטו למשפחה	14,640	4,470	7,740	12,190	17,580	31,210	7.0	-1.7	0.7	-0.4	-0.1	-4.2	3.0	-1.7	7.0	31,210	17,580	12,190	7,740	4,470	14,640
כלכלית למשפחה	12,710	2,400	5,500	10,360	15,890	29,400	12.3	-1.9	-0.3	-0.5	0.2	-4.4	6.0	-1.9	12.3	29,400	15,890	10,360	5,500	2,400	12,710
נטו לנפש תקנית	4,810	1,350	2,620	4,000	5,730	10,320	7.6	-0.4	-0.3	-0.1	0.8	-1.6	2.2	-0.4	7.6	10,320	5,730	4,000	2,620	1,350	4,810
ברוטו לנפש תקנית	5,670	1,450	2,800	4,410	6,560	13,130	9.1	-1.4	-0.8	-0.4	0.4	-3.1	2.1	-1.4	9.1	13,130	6,560	4,410	2,800	1,450	5,670
כלכלית לנפש תקנית	4,810	650	1,750	3,610	5,800	12,230	18.8	-1.5	-2.2	0.3	0.8	-3.3	5.8	-1.5	18.8	12,230	5,800	3,610	1,750	650	4,810

* החמישוניים מונוי לפי ההכנסה הפנויה לנפש תקנית; כל חמישון מונה 20% מהמשפחות.

לוח 17: חלקי של כל המישון בסד ההכנסות ותשלומי חובה, 2011-2010

מקור/סוג הכנסה	2011					2010						
	5	4	3	2	1	סד הכל	5	4	3	2	1	סד הכל
מעבודה	44.8	25.4	16.8	9.0	4.0	100.0	45.9	25.0	16.6	8.9	3.7	100.0
מפנסיות, קופי"ג והון	58.2	22.2	12.7	5.8	1.2	100.0	59.8	20.5	12.6	6.0	1.1	100.0
מקצבאות ותמיכות	17.5	17.2	18.9	23.9	22.5	100.0	17.9	17.8	19.0	22.9	22.4	100.0
תשלומים מביטוח לאומי בלבד	15.2	16.9	19.7	24.7	23.5	100.0	15.9	16.8	19.7	24.3	23.3	100.0
תשלומים ממוסדות ממשלתיים בלבד	28.4	16.4	13.0	20.7	21.5	100.0	27.8	19.3	15.2	18.3	19.5	100.0
תשלומים ממשקי בית ופרטים בלבד	23.9	20.5	19.1	20.8	15.8	100.0	22.6	23.8	18.4	17.6	17.6	100.0
תשלומי חובה	60.7	21.3	10.5	4.9	2.6	100.0	62.3	20.3	10.2	4.8	2.4	100.0
מס הכנסה	70.9	19.4	7.3	2.1	0.3	100.0	72.6	18.1	7.0	2.1	0.2	100.0
ביטוח לאומי	55.3	23.3	12.6	5.8	2.9	100.0	56.1	23.2	12.2	5.8	2.8	100.0
ביטוח בריאות	41.5	23.7	16.2	10.8	7.8	100.0	42.1	23.3	16.3	10.9	7.4	100.0
נטו למשפחה	39.3	24.5	17.8	11.6	6.8	100.0	40.1	24.3	17.7	11.4	6.5	100.0
ברוטו למשפחה	42.7	24.0	16.7	10.6	6.1	100.0	43.8	23.6	16.4	10.3	5.8	100.0
כלכלית למשפחה	46.3	25.0	16.3	8.7	3.8	100.0	47.5	24.5	16.1	8.5	3.5	100.0

* החמישונים מוגיני לפי ההכנסה הפנויה לנפש תקינה; כל המישון מוגיני 20% מהמשפחות.

לוח 18: הוצאות לפי חמישוניים, שיעורי שינוי ריאליים והתפלגות הוצאות, 2011-2010

5	4	3	2	1	ממוצע	
ההוצאה בש"ח לחודש, 2011						
9,100	6,240	5,050	4,030	2,970	5,480	הוצאה לצריכה לנפש תקנית
6,860	4,690	3,780	3,000	2,150	4,100	הוצאה כספית לנפש תקנית
20,740	16,110	13,660	10,750	8,570	13,970	הוצאה לצריכה משפחתית
15,620	12,160	10,310	8,210	6,410	10,540	הוצאה כספית משפחתית
השינוי הריאלי לעומת 2010						
-3.1	1.7	4.4	4.8	-0.1	0.8	הוצאה לצריכה לנפש תקנית
-2.7	1.2	4.2	4.7	-0.4	0.7	הוצאה כספית לנפש תקנית
-1.0	1.8	9.7	9.1	2.0	3.5	הוצאה לצריכה משפחתית
-0.7	1.4	9.5	9.9	2.0	3.6	הוצאה כספית משפחתית
חלקה של ההוצאה בסך ההוצאה – 2010						
31.1	23.5	18.4	14.6	12.4	100.0	הוצאה לצריכה משפחתית
30.9	23.6	18.5	14.7	12.3	100.0	הוצאה כספית משפחתית
חלקה של ההוצאה בסך ההוצאה – 2011						
29.7	23.1	19.6	15.4	12.3	100.0	הוצאה לצריכה משפחתית
29.6	23.1	19.6	15.6	12.2	100.0	הוצאה כספית משפחתית

* המקור: עיבודי מנהל המחקר והתכנון לסקרי הוצאות משקי בית של הלמ"ס לשנים שבלוח.
 ** החמישוניים מוינו לפי ההכנסה הפנויה לנפש תקנית; כל חמישון מונה 20% מהמשפחות.

II. גורמים לעוני ולאי-שוויון

שנת 2011 אופיינה בהתאוששות כלכלית מרשימה לאחר המשבר של 2008-2009. הנתונים הכלל משקיים מורים כי בין 2010 ל-2011 נמשכו המגמות החיובית בשוק העבודה: מספר המועסקים עלה בשיעור של 3.9%. שיעור האבטלה ירד מ-6.7% ל-5.6% לאחר ירידה עקבית מ-2006 להוציא את תקופת המשבר של סוף 2008 וחלק מ-2009. השכר הנומינלי התואם את תקופת הסקר עלה בשיעור נומינלי של כ-4% ואולם עליית המחירים בשיעור של 3.4% בין שתי שנות הסקר, 2010 ו-2011, הובילה לעליה **מתונה** של כמחצית האחוז בלבד בשכר הריאלי.

העלייה במספר המועסקים ובשכר לא היו אחידות בענפים השונים: בענפי השירותים העיסוקיים, הבנקאות והביטוח, שירותי אירוח ואוכל ובענף החקלאות עלה מספר המועסקים בין 4%-6%, ואילו בענף המינהל הציבורי ובענף תעשייה הוא עלה בכ-2% בלבד. בענפים אחרים עלה מספר המועסקים בשיעורים שבין 2.5% לכ-4%. בענפים מסוימים, ובעיקר ענף הבינוי, הבנקאות, שירותי אירוח ואוכל ושירותים עסקיים, עלה השכר הריאלי בשיעור גבוה מהממוצע. בשירותי הבריאות, הרווחה והשירותים הקהילתיים השכר נותר ללא שינוי ובענף מנהל ציבורי ותעשייה הוא ירד בשיעור של יותר מ-1%. נתוני הסקר מורים על מגמות דומות לנתוני המקרו הללו: מספר השכירים עלה בין שתי שנות הסקר בכ-3%. ההכנסה מעבודה ירדה ריאלית ב-1.2% אולם הירידה מקורה בעיקר בהכנסה עצמאית שירדה בכ-11%, כאשר ההכנסה מעבודה שכירה עלתה בחצי אחוז.

על פי הנתונים המינהליים, קצבאות הביטוח הלאומי עלו בין שתי השנים בכ-4% במונחים ריאליים. העלויות משקפות בעיקר את העלויות בקצבאות הזיקנה והשאירים בשיעור של כ-6% ובקצבאות הילדים של כ-8%. נתוני הסקר מורים על עליה ריאלית של 2.3% בסך תשלומי הקצבאות בעיקר בשל העלייה האמורה בקצבאות הילדים והזיקנה שהשתקפה היטב גם בנתוני הסקר. ואולם בממוצע למשפחה הסקר מראה כי קצבאות הביטוח הלאומי ירדו ריאלית, בכמחצית האחוז ב-2011 לעומת השנה הקודמת.

הלוחות שלהלן מציגים ניתוח מפורט יותר של המגמות בשוק העבודה בחלוקה לעובדים עניים ושאינם עניים. לוח 19 מציג את התפלגות השכר של האוכלוסייה השכירה, בחלוקה לשכירים עניים ושאינם עניים ב-2011. הממצאים מלמדים על פערים ניכרים ברמת השכר של השכירים העניים בהשוואה לכלל השכירים: כ-76% מכלל השכירים במשק מועסקים במשרה מלאה, ולכ-11.4% מהם משולם שכר הנמוך משכר המינימום. כל יתר השכירים העניים המועסקים במשרה מלאה – כ-64% – משתכרים שכר הגבוה משכר המינימום אך נמוך מהשכר הממוצע במשק. שיעור השכירים העניים המשתכרים מעל השכר הממוצע הוא זניח.

לוח 19: התפלגות השכר** של השכירים והשכירים העניים לפי רמת השכר, 2011

ממעל שכר ממוצע	שכר מינימום עד לשכר ממוצע	מחצית עד שכר מינימום	עד מחצית שכר מינימום	באחוזים	סך הכול (אלפים)	
30.9	46.1	14.9	8.1	100.0	2,598	סה"כ שכירים
37.6	51.0	8.9	2.5	100.0	1,997	שכירים המועסקים במשרה מלאה*
						בקרב האוכלוסייה הענייה כלכלית
0.5	39.3	33.2	27.0	100.0	368	סה"כ שכירים
0.8	60.5	28.7	9.9	100.0	203	שכירים המועסקים במשרה מלאה
						בקרב האוכלוסייה הענייה נטו
0.5	43.4	31.4	24.7	100.0	247	סה"כ שכירים
0.8	63.8	26.4	9.0	100.0	147	שכירים המועסקים במשרה מלאה

* 35 שעות עבודה שבועיות ומעלה.

** שכר המינימום והשכר הממוצע במשק הותאמו לתקופת סקר הכנסות 2011.

נתוני לוח 20 המציג את אחוז המועסקים השכירים בשנים 2010 ו-2011 לפי ענפי תעסוקה מורים כי הענפים שבהם בולט הייצוג של עובדים עניים הם בינוי ובנייה וכן ענף שירותי החינוך. בענף הבינוי שיעור העובדים העניים מסך העובדים העניים הוא יותר מפי 3 מהשיעור המקביל בקרב העובדים הלא-עניים. תופעה דומה אם כי פחות חדה קיימת בענף שירותי החינוך שבו שיעור העובדים העניים מסך העובדים העניים הוא כמעט 20%, בעוד שבקרב הלא-עניים שיעור המועסקים בחינוך הוא כ-13%. בענף התחבורה, האחסנה והתקשורת ירד שיעור העובדים העניים מ-8.4% ל-5.9% וזאת על רקע יציבות בשיעור המועסקים הכללי בענף זה. בסך הכל מספר המועסקים העניים גדל ב-11.6% לעומת גידול קטן בקרב הלא-עניים (1.8%). התופעה הכי בולטת בענפי בינוי והבנייה (13.6%), מסחר סיטוני וקמעוני (11.2%), שירותי אירוח ואוכל (20.6%), מנהל ציבורי (21.9%) ושירותי בריאות ורווחה (21.8%). התפתחות זו משקפת כנראה בעיקר את הקושי של מצטרפים חדשים ובעלי יכולת השתכרות מוגבלת בהשגת עבודות עם שכר ומספר שעות עבודה סבירים שיסייעו להם להיחלץ מעוני.

לוח 21 מציג את שכר העובדים בענף לעומת השכר הממוצע לתקופת הסקר וכן את השינוי בשכר הריאלי בין 2010 ו-2011 לפי ענפי תעסוקה. על פי הממצאים, ב-2011 שכר העובדים השכירים ירד ריאלי במקצת (0.6%), כאשר בקרב העניים השכר ירד ריאלי בשיעור 4.7% ואילו בקרב העובדים הלא-עניים השכר לא השתנה. שכרם של העובדים העניים מגיע ל-42.8% מהשכר הממוצע והוא נע בטווח של כ-29% מהשכר הממוצע בענף שירותי בריאות ורווחה ועד לכ-54% מהשכר הממוצע בענף בינוי ובנייה. שכרם הריאלי של העובדים העניים ירד בצורה חדה בענפי שירותי אירוח, אוכל ותחבורה, ובאחסנה ותקשורת (14.4% ו-12.5% בהתאמה), וכן בענפי תעשייה, בינוי, שירותים עסקיים, בנקאות וביטוח, שירותי בריאות ורווחה, שבהם נרשמה ירידה בשיעורים של 1%-8%. עליה ריאלי בשכר העובדים העניים היתה רק בענפי המסחר והחינוך.

לעומת זאת, שכרם של העובדים הלא-עניים בענף שירותי אירוח ואוכל בין 2010 ל-2011 עלה בצורה חדה (10.2%) ומהווה רק כ-60% מהשכר הממוצע של כלל העובדים. גם בענפי חקלאות ושירותים קהילתיים חברתיים ואחרים שכר העובדים הלא-עניים נמוך ומגיע לכ-80% מהשכר הממוצע של העובדים.

לוח 20 : התפלגות העובדים ושיעורי גידול בסך תעסוקה לפי ענפי תעסוקה, (אחוזים), 2010-2011

ענף כלכלי	שיעור המועסקים בענף					
	2011			2010		
	הלא-עניים	העניים	סה"כ	הלא-עניים	העניים	סה"כ
שיעורי הגידול המועסקים בענף בין 2010-2011	הלא-עניים	העניים	סה"כ	הלא-עניים	העניים	סה"כ
סך הכל	1.8	11.6	2.7	100.0	100.0	100.0
חקלאות	-17.6	--	-5.4	0.8	2.6	1.0
תעשייה (כרייה וחרושת)	-0.3	7.6	0.2	14.8	11.6	14.5
חשמל ומים	3.6	--	5.2	0.7	0.3	0.7
בינוי ובנייה	-5.3	13.6	-0.5	3.6	13.6	4.5
מסחר סיטוני וקמעוני	3.6	11.2	4.3	12.2	12.4	12.2
שירותי אירוח ואוכל	-6.4	20.6	-3.5	4.3	6.3	4.5
תחבורה, אחסנה ותקשורת	4.3	-21.2	1.4	6.6	5.9	6.5
שירותים עסקיים, בנקאות וביטוח	0.5	4.5	0.7	18.2	8.4	17.2
מינהל ציבורי	9.2	--	8.1	5.5	1.5	5.1
חינוך	4.4	21.9	6.5	13.2	19.8	13.9
שירותי בריאות רווחה וסעד	3.7	21.8	4.9	11.0	8.8	10.8
שירותים קהילתיים חברתיים ואחרים	-1.1	-5.1	-1.6	5.7	6.6	5.7
				5.8	7.7	6.0

* שכר ממוצע בחישוב לפי נתוני סקר הכנסות וכולל "ענף לא ידוע" שהושמט מהרישומה; במקרה של מיעוט תצפיות מסומן ---.

לוח 21: השכל כאהוז מהשכל הממוצע והשניוני בן לפי ענפי תעסוקה (אהוזים), 2010-2011

שיעור שניוני ריאלי בשכל העובדים בין 2010 ל-2011	שכל כאוז מהשכל הממוצע של העובדים*:			ענף כללי		
	הלא-עניים	העניים	סה"כ			
0.0	-4.7	-0.6	106.0	42.8	100.0	סד הכל
7.5	--	-1.6	83.7	--	73.2	חקלאות
-0.8	-4.6	-1.2	120.2	52.7	115.1	תעשייה (כרייה וחרושת)
-8.2	--	-9.4	173.8	--	168.4	חשמל ומים
2.8	-1.1	0.3	99.3	53.7	86.2	בינוי ובנייה
-1.4	0.8	-1.7	88.5	44.5	84.3	מסחר סיטוני וקמעוני
10.2	-14.4	6.9	59.6	36.1	56.4	שירותי אירוח ואוכל
-1.4	-12.5	-0.8	102.8	49.0	98.1	תחבורה, אחסנה ותקשורת
0.2	-7.3	0.0	134.0	35.7	129.4	שירותים עסקיים, בנקאות וביטוח
-7.7	--	-7.2	132.8	--	130.5	מינהל ציבורי
2.5	2.8	1.5	91.8	40.3	84.8	חינוך
-2.0	-8.4	-2.9	90.6	28.6	85.8	שירותי בריאות רווחה וסעד
0.7	-1.6	0.8	76.0	35.0	71.6	שירותים קהילתיים חברתיים ואחרים

* שכל ממוצע בחישוב לפי נתוני סקר הכנסות וכולל "ענף לא ידוע" שהושמט מהרשימה; במקרה של מיעוט תצפיות מסומן ---.

בלוחות 22 ו-23 מוצגים נתוני התעסוקה והשכר שהובאו לגבי ענפי התעסוקה – לפי משלחי יד. אפשר לראות את הירידה בחלקם של השכירים העניים שמשלח ידם "עובדים מקצועיים", מ-31.9% ל-29.1% מ-2010 ל-2011 לעומת העלייה בחלקם של עובדים בלתי-מקצועיים מ-15.7% ל-18.2% בין שתי השנים.

ירידות השכר הריאליות אפיינו את רוב משלחי היד בקרב העובדים העניים (לוח 23). רק לבעלי משלח יד אקדמי ומנהלים וגם לבעלי מקצועות חופשיים וטכניים היתה עליה ריאלית של השכר של העובדים העניים (3.8% ו-4.4% בהתאמה). הירידה החדה ביותר בשכר היתה אצל עובדי מכירות ושירותים המשתייכים לאוכלוסייה הענייה (10.4%). השכר של העובדים העניים נע מ-33% אצל עובדי מכירות ושירותים ועד 54% אצל עובדים מקצועיים ביחס לשכר הממוצע של כלל המועסקים. יצויין ששכרם של העובדים הלא-עניים שמשלח ידם "עובדים בלתי-מקצועיים" ו"עובדי מכירות ועובדי שירותים" נמוך ביותר משליש מהשכר הממוצע (54.2% ו-67.1% בהתאמה).

לוח 22: התפלגות העובדים ושיעורי גידול בסך תעסוקה לפי משלהי יז (אחוזים), 2010-2011

משלה יז	שיעור המועסקים במשלה היז			
	2011		2010	
	העניים	הלא-עניים	העניים	הלא-עניים
סך הכל	100.0	100.0	100.0	100.0
בעלי משלה יז	22.3	6.3	20.8	6.0
בעלי מקצועות חופשיים וטכניים	15.6	12.5	15.3	12.1
עובדי פקידות	18.7	11.4	18.0	11.2
עובדי מכירות ועובדי שירותים	19.0	21.5	19.2	22.0
עובדים מקצועיים	14.1	29.1	15.5	31.9
עובדים בלתי-מקצועיים	7.0	18.2	8.0	15.7

* הסך-הכול כולל גם "לא ידוע"

לוח 23: שיעורי השכר והשינויים בו לפי משלחי יד (אחוזים), 2010-2011

משלח יד	שכר כאחוז מהשכר הממוצע של העובדים*:			שיעור השינוי הריאלי בשכר העובדים בין 2010 ל-2011		
	סה"כ	העניים	הלא-עניים	סה"כ	העניים	הלא-עניים
סך הכל	100.0	42.8	106.0	-0.6	-4.7	0.0
בעלי משלח יד אקדמי ומנהלים	173.0	48.3	176.7	-1.2	3.8	-1.1
בעלי מקצועות חופשיים וטכניים	105.1	42.5	110.4	1.1	4.4	1.4
עובדי פקידות	81.8	38.1	84.6	-5.8	-9.4	-5.3
עובדי מכירות ועובדי שירותים	63.5	32.9	67.1	-2.0	-10.4	-0.9
עובדים מקצועיים	83.6	54.1	90.1	-1.3	-4.1	-0.4
עובדים בלתי-מקצועיים	50.6	37.5	54.2	-1.3	-4.2	0.2

* הסך-הכול כולל גם "לא ידוע"

נספחים

נספח א: תחולת העוני 1998-2011 כולל מזרח ירושלים

תחולת העוני (באחוזים)			שנה
ילדים	נפשות	משפחות	
21.8	17.5	17.4	1998
26.0	19.5	18.0	1999
29.6	21.0	18.1	2002
30.8	22.4	19.3	2003
33.2	23.6	20.3	2004
35.2	24.7	20.6	2005
35.8	24.5	20.0	2006
34.2	23.8	19.9	2007
34.0	23.7	19.9	2008
36.3	25.0	20.5	2009
35.3	24.4	19.8	2010
35.6	24.8	19.9	2011

נספח ב: תחולת העוני 1999-2011 לא כולל מזרח ירושלים

תחולת העוני (באחוזים)			שנה
ילדים	נפשות	משפחות	
24.9	18.8	17.8	1999
25.2	18.8	17.5	2000
26.9	19.6	17.7	2001
28.0	20.0	17.7	2002
29.4	21.5	19.2	2003
32.5	23.2	20.3	2004
33.8	23.7	20.3	2005
34.6	23.9	20.2	2006
33.2	22.8	19.5	2007
32.5	22.7	19.6	2008
34.4	23.8	20.0	2009
33.6	23.1	19.3	2010
33.4	23.2	19.3	2011

נספח 2: מספר המשפחות ונפשות העניות לאחר תשלומי העברה ומיסים, 2010 – 2011

הערה מקדימה: המספרים ניתנים כדי לספק מושג על גודל האוכלוסייה והם אינם אינדיקטור לשינויים שחלו בממדי העוני, שכן הם משקפים שילוב של השינויים בעוני והשינויים בגודל היחסי והמוחלט של האוכלוסייה. כך עשוי להיות מצב שבו תחולת העוני של קבוצה מסוימת יורדת ומספר המשפחות העניות גדל משנה לשנה (ערבים וקשישים, נכון לשנת הדוח) ולהיפך.

שינוי בין 2010 ו-2011		2011		2010		
נפשות	משפחות	נפשות	משפחות	נפשות	משפחות	
65,200	8,900	1,838,600	442,200	1,773,400	433,300	סך כל האוכלוסייה
13,400	600	956,500	270,200	943,100	269,600	יהודים
51,700	8,300	882,100	171,900	830,400	163,600	ערבים
-6,900	2,500	156,000	89,600	162,900	87,100	קשישים*
3,600	3,600	207,900	70,100	204,300	66,500	עולים
14,800	1,300	342,700	55,200	327,900	53,900	חרדים**
67,200	6,600	1,524,000	269,200	1,456,800	262,600	משפחות עם ילדים-סה"כ
46,900	5,900	769,500	169,700	722,600	163,800	1-3 ילדים
20,300	700	754,500	99,500	734,200	98,800	מספר הילדים 4 ויותר
8,700	-900	472,500	54,900	463,800	55,800	מספר הילדים 5 ויותר
7,300	-500	157,200	37,700	149,900	38,200	משפחות חד הוריות
92,000	14,600	1,214,300	233,800	1,122,300	219,200	מצב תעסוקתי של ראש משק הבית:
71,500	12,400	1,060,400	203,000	988,900	190,600	עובד
20,500	2,100	154,000	30,700	133,500	28,600	שכיר
-13,500	-6,000	481,700	124,100	495,200	130,100	עצמאי
16,900	2,100	948,500	189,200	931,600	187,100	לא עובד בגיל עבודה
75,100	12,500	265,800	44,600	190,700	32,100	מפרנס אחד
2,400	-2,700	381,100	91,500	378,700	94,200	שני מפרנסים ויותר
55,600	5,300	910,900	165,700	855,300	160,400	קבוצות גיל של ראש משק הבית:
16,800	4,600	413,100	104,400	396,300	99,800	עד 30
-9,600	1,800	133,600	80,600	143,200	78,800	בגילאי 31 - 45
4,700	500	369,800	104,500	365,100	104,000	בגילאי 46 עד גיל הפנסיה
-6,100	-900	885,700	197,600	891,800	198,500	בגיל הפנסיה לפי חוק***
66,600	9,300	583,100	140,100	516,500	130,800	קבוצות השכלה של ראש משק הבית:
						עד 8 שנות לימוד
						בין 9 ל-12 שנות לימוד
						13 ומעלה שנות לימוד

* בהתאם להגדרה שהיתה נהוגה עד כה: מגיל 60 לאשה ו-65 לגבר.

** עקב תנודתיות מוצג ממוצע נע של שנתיים. הגדרה חרדים לפי עבודה גוטליב-קושניר (2009).

*** ההגדרה הותאמה לגיל הפרישה מעבודה על פי חוק גיל הפרישה. לפיכך אוכלוסייה זו אינה קבועה, עד להשלמת תהליך העלאת גיל הפרישה.

נספח 3: תחולת העוני של נפשות לפי קבוצות אוכלוסייה, אחוזים, 2010 ו-2011

שיעור הירידה בתחולת העוני לאחר תשלומי העברה ומיסים (אחוזים)		הכנסה לאחר תשלומי העברה ומיסים		הכנסה לפני תשלומי העברה ומיסים		
2011	2010	2011	2010	2011	2010	
26.4	25.6	24.8	24.4	33.7	32.8	סך כל האוכלוסייה
37.8	36.1	16.2	16.2	26.1	25.4	יהודים
8.2	8.6	58.0	56.6	63.2	61.9	ערבים
60.8	58.8	19.8	21.5	50.5	52.3	קשישים*
50.1	46.8	17.3	18.2	34.6	34.1	עולים
16.1	15.1	58.8	59.7	70.0	70.3	חרדים**
16.2	14.3	31.2	30.5	37.2	35.5	משפחות עם ילדים-סה"כ
20.7	19.5	21.4	20.5	26.9	25.4	ילדים 1-3
11.1	8.5	58.6	58.6	66.0	64.1	מספר הילדים 4 ויותר
10.8	8.8	68.2	69.6	76.5	76.3	מספר הילדים 5 ויותר
32.5	31.2	34.9	33.2	51.7	48.3	משפחות חד הוריות
						מצב תעסוקתי של ראש משק הבית:
23.5	23.0	19.3	18.3	25.3	23.8	עובד
25.2	24.0	19.5	18.7	26.0	24.6	שכיר
8.7	14.6	18.5	16.1	20.2	18.9	עצמאי
13.9	13.2	81.5	82.1	94.7	94.5	לא עובד בגיל עבודה
22.3	22.1	40.9	40.0	52.7	51.4	מפרנס אחד
27.5	27.2	6.7	5.0	9.2	6.9	שני מפרנסים ויותר
						קבוצות גיל של ראש משק הבית:
26.1	24.7	31.6	32.5	42.8	43.1	עד 30
16.9	15.7	28.7	27.2	34.5	32.3	בגילאי 31 - 45
21.0	21.1	17.4	17.1	22.0	21.7	בגילאי 46 עד גיל הפנסיה
63.4	60.6	20.3	22.2	55.5	56.3	בגיל הפנסיה לפי חוק***
						קבוצות השכלה של ראש משק הבית:
23.2	23.4	54.5	52.7	70.9	68.8	עד 8 שנות לימוד
22.6	21.7	29.7	29.9	38.3	38.1	בין 9 ל-12 שנות לימוד
33.3	32.7	15.6	14.4	23.3	21.3	ומעלה שנות לימוד 13

* בהתאם להגדרה שהיתה נהוגה עד כה: מגיל 60 לאשה ו-65 לגבר.

** עקב תנודתיות מוצג ממוצע נע של שנתיים. הגדרה חרדים לפי עבודה גוטליב-קושניר (2009).

*** ההגדרה הותאמה לגיל הפרישה מעבודה על פי חוק גיל הפרישה. לפיכך אוכלוסייה זו אינה קבועה, עד להשלמת תהליך העלאת גיל הפרישה.

נספח 4: יחס פער ההכנסות בקרב משפחות לפי סוגי משפחה, 2010 - 2011 (אחוזים)

השפעה על פער ההכנסות בקרב עניים בלבד		הכנסה לאחר תשלומי העברה ומיסים		הכנסה לפני תשלומי העברה ומיסים		
2011	2010	2011	2010	2011	2010	
43.2	42.7	34.7	35.8	58.3	60.0	סך כל האוכלוסייה
51.2	48.6	31.8	34.6	60.1	62.2	יהודים
33.3	34.9	37.8	37.2	55.4	56.3	ערבים
71.4	72.2	26.8	26.7	79.5	80.0	קשישים*
58.5	58.0	28.4	29.0	65.3	67.1	עולים
44.1	43.1	38.4	38.6	63.1	65.4	חרדים**
37.6	37.4	35.8	36.7	53.8	55.6	משפחות עם ילדים-סה"כ
37.6	37.6	33.5	35.5	50.3	53.3	ילדים 1-3
37.6	37.2	38.3	37.9	57.7	58.3	מספר הילדים 4 ויותר
38.8	38.2	38.8	38.9	59.5	60.4	מספר הילדים 5 ויותר
50.0	52.5	36.3	37.1	62.6	65.9	משפחות חד הוריות
מצב תעסוקתי של ראש משק הבית:						
32.5	30.4	28.7	29.5	39.6	40.2	עובד
34.3	31.9	28.3	28.8	39.8	40.0	שכיר
18.2	19.1	31.0	34.8	37.7	42.0	עצמאי
46.2	45.5	52.1	53.1	95.6	95.5	לא עובד בגיל עבודה
33.3	31.1	30.9	30.8	43.5	43.1	מפרנס אחד
27.8	25.2	20.8	23.1	26.4	27.4	שני מפרנסים ויותר
קבוצות גיל של ראש משק הבית:						
41.0	39.7	35.6	37.0	54.6	55.1	עד 30
37.4	36.7	35.1	35.9	52.6	54.1	בגילאי 31 - 45
40.8	39.8	36.1	38.5	58.7	61.8	בגילאי 46 עד גיל הפנסיה
74.5	74.0	24.7	25.3	80.2	80.5	בגיל הפנסיה לפי חוק***
קבוצות השכלה של ראש משק הבית:						
46.4	46.3	39.9	40.1	71.2	71.0	עד 8 שנות לימוד
40.5	39.3	33.5	35.1	53.8	55.2	בין 9 ל-12 שנות לימוד
44.5	45.2	33.2	34.1	57.1	60.2	ומעלה שנות לימוד 13

* בהתאם להגדרה שהיתה נהוגה עד כה: מגיל 60 לאשה ו-65 לגבר.

** עקב תנודתיות מוצג ממוצע נע של שנתיים. הגדרה חרדים לפי עבודה גוטליב-קושניר (2009).
 להשלמת תהליך העלאת גיל הפרישה.

נספח 5: השפעת תשלומי ההעברה³⁰ והמיסים הישירים על האי-שוויון בהתחלקות ההכנסות בכלל האוכלוסייה, 2010 – 2011

חלקו של כל עשירון בכלל ההכנסה (%)**						עשירון*
לאחר תשלומי העברה ומיסים		לאחר תשלומי העברה		לפני תשלומי העברה ומיסים		
2011	2010	2011	2010	2011	2010	
1.9	1.8	1.7	1.6	0.0	0.0	תחתון
3.4	3.4	3.1	3.0	1.6	1.4	2
4.6	4.6	4.2	4.1	3.1	3.1	3
6.1	6.0	5.5	5.4	4.7	4.7	4
7.5	7.6	6.9	6.9	6.4	6.4	5
9.2	9.2	8.6	8.5	8.5	8.4	6
11.0	11.0	10.5	10.3	10.8	10.6	7
13.3	13.1	13.0	12.7	13.7	13.4	8
16.5	16.3	16.8	16.5	18.2	17.8	9
26.5	27.1	29.8	30.8	33.0	34.1	עליון
						היחס בין הכנסת החמישון העליון לבין הכנסת החמישון התחתון
8.0	8.3	9.6	10.2	33.0	36.4	

* המשפחות בכל טור דורגו לפי רמת ההכנסה המתאימה לנפש תקנית. כל עשירון מונה 10% מן הנפשות באוכלוסייה.
 ** במונחים של הכנסה לנפש תקנית.

³⁰ ניתוח זה לוקה בחסר מאחר שחלק מתשלומי ההעברה לא מדווחים ולכן לא נכללו כאן. כך למשל אין דיווח על הטבות מס, בעיקר בתחום החיסכון. כמו כן חסר מידע לגבי מענקים לסקטור העסקי במסגרת חוק עידוד השקעות הון. המידע החסר אילו היה נגיש במסגרת סקר ההכנסות או הוצאות, היה כנראה משנה את חלקם של העשירונים העליונים בהכנסה הלאומית.

נספח 6: נתונים כספיים לפי חמישונים לפי סולם השקילות של ה-OECD

א. הכנסה לפי מקור וסוג, 2011 והשינוי הריאלי לעומת 2010

	השינוי לעומת 2010, אחוזים					הכנסה (ש' לחדש)					ממוצע		מקור/סוג הכנסה
	5	4	3	2	1	ממוצע	5	4	3	2	1	1	
-3.6	-1.5	-0.6	-0.8	7.8	-1.2	26590	13530	8480	4400	1530	11340	מעבודה	
-10.5	0.7	-6.6	-7.9	-12.6	-6.5	3850	1600	940	450	80	1450	מפנסיה, קופו"ג והון	
-4.6	-3.2	4.6	-0.5	0.9	-0.6	1560	1640	1800	2180	2110	1850	מקצבאות ותמיכות	
-9.8	-5.5	-4.7	-8.2	2.0	-7.0	7030	2100	1000	460	250	2280	תשלומי חובה	
-3.0	-0.9	0.1	-0.7	2.9	-0.7	24970	14660	10210	6560	3520	12360	נטו למשפחה	
-4.6	-1.5	-0.4	-1.2	2.8	-1.7	32000	16770	11220	7030	3760	14640	ברוטו למשפחה	
-4.7	-1.3	-1.4	-1.6	5.5	-1.9	30270	15040	9320	4800	1660	12710	כלכלית למשפחה	
-2.3	-0.4	-0.9	-0.9	1.9	-0.5	14820	8360	5830	3760	1980	7170	נטו לנפש תקינת	
-3.9	-0.9	-1.2	-1.4	1.7	-1.4	18910	9510	6380	4010	2120	8470	ברוטו לנפש תקינת	
-4.1	-0.4	-2.0	-1.5	3.1	-1.6	17760	8430	5180	2560	790	7240	כלכלית לנפש תקינת	

* החמישונים מיינו לפי ההכנסה הפנויה לנפש תקינת; כל חמישון מונה 20% מהמשפחות.

ב. הוצאות לפי חמישונים, התפלגות ההוצאות ושיעורי שינוי ריאליים, 2010-2011

5	4	3	2	1	ממוצע	
ההוצאה בש"ח לחודש, 2011						
13,190	9,290	7,610	6,050	4,570	8,140	הוצאה לצריכה לנפש תקנית
9,950	7,020	5,710	4,540	3,320	6,110	הוצאה כספית לנפש תקנית
21,880	16,200	13,300	10,590	7,860	13,970	הוצאה לצריכה משפחתית
16,480	12,270	10,040	8,080	5,850	10,540	הוצאה כספית משפחתית
השינוי הריאלי לעומת 2010						
-3.4	0.6	3.9	6.0	0.3	0.6	הוצאה לצריכה לנפש תקנית
-3.0	0.3	3.3	5.6	1.4	0.6	הוצאה כספית לנפש תקנית
-1.0	1.6	10.1	8.7	3.1	3.5	הוצאה לצריכה משפחתית
-0.7	1.2	9.7	9.0	4.2	3.6	הוצאה כספית משפחתית
חלקה של ההוצאה בסך ההוצאה – 2010						
32.7	23.6	17.9	14.4	11.3	100.0	הוצאה לצריכה משפחתית
32.6	23.8	18.0	14.5	11.0	100.0	הוצאה כספית משפחתית
חלקה של ההוצאה בסך ההוצאה – 2011						
31.3	23.2	19.0	15.2	11.3	100.0	הוצאה לצריכה משפחתית
31.3	23.3	19.0	15.3	11.1	100.0	הוצאה כספית משפחתית

* המקור: סקרי הוצאות משק הבית 2010 ו-2011, למ"ס.

** החמישונים מונו לפי ההכנסה הפנויה לנפש תקנית; כל חמישון מונה 20% מהמשפחות.

ג. טווח הכנסות לפי עשירונים וגודל משפחה

עשירון	יחיד **(18%)	שתי נפשות (24%)	שלוש נפשות (15%)	ארבע נפשות (17%)	חמש נפשות (13%)
1	1,827	2,923	3,874	4,853	5,481
2	2,509	4,014	5,319	6,663	7,526
3	3,288	5,261	6,971	8,733	9,864
4	4,072	6,515	8,632	10,815	12,216
5	5,001	8,001	10,601	13,282	15,002
6	5,966	9,546	12,648	15,846	17,898
7	7,106	11,369	15,064	18,873	21,317
8	8,591	13,745	18,212	22,817	25,772
9	11,255	18,008	23,861	29,894	33,766
10*	77,423	123,877	164,137	205,636	232,269

* ערכים המרביים שדווחו בסקר

** שיעור של גודל המשפחה בכלל האוכלוסייה (שכיחות)

נספח 7: תחולות עוני לפי קו עוני של 40% מחציון ההכנסה לפי הגדרת ה-OECD, 2010 ו-2011

	2011			2010		
	ילדים	נפשות	משפחות	ילדים	נפשות	משפחות
סך כל האוכלוסייה	18.0	12.8	11.2	19.5	13.6	12.0
יהודים	11.4	8.0	7.9	12.7	8.9	8.8
ערבים	36.0	31.6	30.3	38.2	32.2	31.4
קשישים*	44.9	11.7	11.5	38.8	12.6	12.1
עולים	12.3	7.7	7.8	16.2	9.2	8.7
חרדים**	34.5	32.4	31.4	35.3	33.1	32.4
משפחות עם ילדים-סה"כ	18.0	15.6	13.5	19.5	16.5	14.5
1-3 ילדים	10.4	10.0	9.9	11.8	10.9	10.8
מספר הילדים 4 ויותר	31.8	31.2	30.4	33.6	32.6	31.9
מספר הילדים 5 ויותר	36.0	35.5	35.1	39.8	38.9	39.2
משפחות חד הוריות	25.0	20.7	18.6	26.5	21.2	20.0
מצב תעסוקתי של ראש משק הבית:						
עובד	11.1	7.5	5.7	12.1	7.9	6.1
שכיר	11.1	7.5	5.6	12.4	8.0	6.0
עצמאי	10.8	7.4	6.1	10.0	7.3	6.6
לא עובד בגיל עבודה	74.3	66.8	57.9	78.8	68.5	59.0
מפרנס אחד	25.6	18.4	12.0	26.3	19.0	12.6
שני מפרנסים ויותר	1.4	1.2	0.9	1.6	1.2	1.0
קבוצות גיל של ראש משק הבית:						
עד 30	24.0	16.3	14.8	27.0	17.9	16.5
בגילאי 31 - 45	17.4	13.9	10.9	18.8	15.0	11.9
בגילאי 46 עד גיל הפנסיה	15.6	9.9	9.4	16.2	9.9	9.6
בגיל הפנסיה לפי חוק***	42.7	11.5	11.5	42.3	12.9	12.1
קבוצות השכלה של ראש משק הבית:						
עד 8 שנות לימוד	54.2	36.9	30.0	56.2	36.6	30.0
בין 9 ל-12 שנות לימוד	21.3	14.4	12.2	23.7	16.0	13.7
13 ומעלה שנות לימוד	10.2	7.2	6.5	10.2	7.2	6.7

* בהתאם להגדרה שהיתה נהוגה עד כה: מגיל 60 לאשה ו-65 לגבר.

** עקב תנודתיות מוצג ממוצע נע של שנתיים. הגדרה חרדים לפי עבודה גוטליב-קושניר (2009).

*** ההגדרה הותאמה לגיל הפרישה מעבודה על פי חוק גיל הפרישה. לפיכך אוכלוסייה זו אינה קבועה, עד להשלמת תהליך העלאת גיל הפרישה.

נספח 8: תחולות עוני לפי קו עוני של 60% מחציון ההכנסה לפי הגדרת ה-OECD, 2010 ו-2011

	2011			2010		
	ילדים	נפשות	משפחות	ילדים	נפשות	משפחות
סך כל האוכלוסייה	36.4	27.6	25.7	36.5	27.5	26.0
יהודים	24.9	19.2	20.2	25.4	19.6	20.7
ערבים	67.5	60.3	58.7	66.6	58.9	58.5
קשישים*	50.8	32.0	35.2	76.5	34.4	35.7
עולים	28.0	23.8	28.4	31.5	24.8	28.4
חרדים**	63.5	59.1	56.6	63.9	59.5	56.9
משפחות עם ילדים-סה"כ	36.4	32.2	28.7	36.5	31.8	28.7
1-3 ילדים	24.5	23.3	23.0	24.2	22.7	22.8
מספר הילדים 4 ויותר	57.7	57.0	55.5	58.9	57.6	56.4
מספר הילדים 5 ויותר	65.8	65.6	65.1	68.1	67.3	67.3
משפחות חד הוריות	45.1	39.3	36.6	44.7	38.4	36.9
מצב תעסוקתי של ראש משק הבית:						
עובד	29.6	20.9	16.5	29.2	20.2	16.4
שכיר	29.8	21.1	16.6	29.9	20.6	16.6
עצמאי	28.3	19.6	15.8	24.7	17.7	15.2
לא עובד בגיל עבודה	92.1	85.6	79.0	93.6	86.2	78.8
מפרנס אחד	60.7	44.9	31.3	58.2	44.2	31.9
שני מפרנסים ויותר	8.8	6.9	5.3	7.6	5.5	4.2
קבוצות גיל של ראש משק הבית:						
עד 30	49.5	34.4	30.1	51.3	35.8	32.5
בגילאי 31 - 45	35.9	30.0	24.2	34.8	28.6	23.4
בגילאי 46 עד גיל הפנסיה	29.1	19.2	18.5	30.8	19.5	19.0
בגיל הפנסיה לפי חוק***	50.4	34.1	36.9	79.8	36.3	37.2
קבוצות השכלה של ראש משק הבית:						
עד 8 שנות לימוד	79.4	61.3	57.7	78.8	60.1	56.5
בין 9 ל-12 שנות לימוד	45.2	32.5	28.8	45.2	32.6	29.4
13 ומעלה שנות לימוד	23.3	17.7	16.9	22.5	17.1	16.8

* בהתאם להגדרה שהיתה נהוגה עד כה: מגיל 60 לאשה ו-65 לגבר.

** עקב תנודתיות מוצג ממוצע נע של שנתיים. הגדרה חרדים לפי עבודה גוטליב-קושניר (2009).

*** ההגדרה הותאמה לגיל הפרישה מעבודה על פי חוק גיל הפרישה. לפיכך אוכלוסייה זו אינה קבועה, עד להשלמת תהליך העלאת גיל הפרישה.

נספח 9: תחולות העוני נפשות לפי הכנסה כלכלית והכנסה נטו והשפעת תשלומי העברה ומיסים ישירים, לפי גישת ה-OECD (חצי חציון)

שיעור הירידה בתחולת העוני לאחר תשלומי העברה ומיסים (אחוזים)	הכנסה לאחר תשלומי העברה ומיסים		הכנסה לפני תשלומי העברה ומיסים				
	2011	2010	2011	2010			
	32.7	30.4	20.6	21.0	30.7	30.1	סך כל האוכלוסייה
	43.5	40.2	13.5	14.2	23.9	23.7	יהודים
	14.9	13.8	48.3	47.9	56.7	55.5	ערבים
	54.7	53.9	23.3	24.7	51.5	53.5	קשישים*
	50.7	48.0	16.0	16.5	32.5	31.7	עולים
	26.8	25.9	46.6	48.2	63.6	65.0	חרדים**
	24.9	21.9	24.4	24.5	32.5	31.4	משפחות עם ילדים-סה"כ
	28.8	24.5	16.7	17.1	23.5	22.6	ילדים 1-3
	20.5	19.0	45.8	45.5	57.5	56.2	מספר הילדים 4 ויותר
	20.7	21.1	53.6	52.7	67.6	66.8	מספר הילדים 5 ויותר
	40.9	33.6	29.3	29.8	49.5	44.9	משפחות חד הוריות
							מצב תעסוקתי של ראש משק הבית:
	34.4	31.4	14.1	14.1	21.5	20.5	עובד
	36.2	32.7	14.3	14.4	22.4	21.3	שכיר
	18.3	20.1	13.2	12.3	16.2	15.4	עצמאי
	15.8	15.1	79.6	80.0	94.5	94.3	לא עובד בגיל עבודה
	33.0	30.1	32.4	32.8	48.4	46.9	מפרנס אחד
	41.2	40.0	3.5	2.6	5.9	4.4	שני מפרנסים ויותר
							קבוצות גיל של ראש משק הבית:
	34.9	29.6	25.4	27.9	39.0	39.7	עד 30
	24.4	22.4	22.8	22.2	30.1	28.7	בגילאי 31 - 45
	28.3	26.5	14.3	14.3	19.9	19.5	בגילאי 46 עד גיל הפנסיה
	56.7	55.3	24.5	25.9	56.6	57.9	בגיל הפנסיה לפי חוק***
							קבוצות השכלה של ראש משק הבית:
	26.6	24.0	50.1	50.3	68.3	66.3	עד 8 שנות לימוד
	31.1	27.0	24.0	25.2	34.8	34.5	בין 9 ל-12 שנות לימוד
	38.5	39.5	12.6	11.8	20.5	19.5	ומעלה שנות לימוד 13

* בהתאם להגדרה שהיתה נהוגה עד כה: מגיל 60 לאשה ו-65 לגבר.

** עקב תנודתיות מוצג ממוצע נע של שנתיים. הגדרה חרדים לפי עבודה גוטליב-קושניר (2009).

*** ההגדרה הותאמה לגיל הפרישה מעבודה על פי חוק גיל הפרישה. לפיכך אוכלוסייה זו אינה קבועה, עד להשלמת תהליך העלאת גיל הפרישה.

**נספח 10א: מובהקות סטטיסטית של שינויים במדדי עוני נבחרים בקבוצות אוכלוסייה
(2011 לעומת 2010)**

FGT	יחס פער ההכנסות	תחולת העוני ילדים	תחולת העוני נפשות	תחולת העוני משפחות	קבוצות אוכלוסייה
לא	*לא	לא	לא	לא	סך כל האוכלוסייה
כן	כן	לא	לא	לא	יהודים
לא	לא	לא	לא	לא	ערבים
לא	לא	--	*לא	לא	קשישים**
לא	לא	כן	לא	לא	עולים
לא	לא	לא	לא	לא	חרדים***
לא	לא	לא	לא	לא	משפחות עם ילדים - סך הכול
לא	*לא	לא	לא	לא	1-3 ילדים
לא	לא	לא	לא	לא	4 ילדים ויותר
לא	לא	לא	לא	לא	5 ילדים ויותר
לא	לא	לא	לא	לא	משפחות חד הוריות
מצב תעסוקתי של ראש משק הבית:					
לא	לא	לא	*לא	לא	עובד
לא	לא	לא	לא	לא	שכיר
לא	לא	כן	*לא	לא	עצמאי
לא	לא	לא	לא	לא	לא עובד בגיל עבודה
לא	לא	כן	לא	לא	מפרנס אחד
לא	לא	כן	כן	כן	שני מפרנסים ויותר
קבוצות גיל של ראש משק הבית:					
לא	לא	לא	לא	לא	עד 30
לא	לא	לא	לא	לא	בגיל 31 - 45
*לא	*לא	לא	לא	לא	בגיל 46 עד גיל הפנסיה
לא	לא	כן	*לא	לא	בגיל פרישה לפי חוק****
קבוצות השכלה של ראש משק הבית:					
לא	לא	לא	לא	לא	עד 8 שנות לימוד
*לא	*לא	לא	לא	לא	בין 9 ל-12 שנות לימוד
לא	לא	כן	כן	לא	13 ומעלה שנות לימוד

* הנתונים נבדקו ברמת מובהקות של 5%. הסימון "לא*" משמעו שהנתון אינו מובהק ברמה של 5% אך מובהק ברמת מובהקות של 10%

** בהתאם להגדרה שהיתה נהוגה עד כה: מגיל 60 לאשה ו-65 לגבר.

*** עקב תנודתיות מוצג ממוצע נע של שנתיים. הגדרה חרדים לפי עבודה גוטליב-קושניר (2009).

****ההגדרה הותאמה לגיל הפרישה מעבודה על פי חוק גיל הפרישה. לפיכך אוכלוסייה זו אינה קבועה, עד

**נספח 10ב: מובהקות סטטיסטית של שינויים במדדי עוני נבחרים בקבוצות אוכלוסייה
(2011 לעומת 1999)**

FGT	יחס פער ההכנסות	תחולת העוני ילדים	תחולת העוני נפשות	תחולת העוני משפחות	קבוצות אוכלוסייה
כן	כן	כן	כן	כן	סך כל האוכלוסייה
כן	כן	כן	כן	לא	יהודים
כן	כן	כן	כן	כן	ערבים
כן	כן	--	כן	כן	קשישים**
כן	כן	כן	לא	לא	עולים
כן	כן	כן	כן	כן	חרדים***
כן	כן	כן	כן	כן	משפחות עם ילדים - סך הכול
כן	כן	כן	כן	כן	1-3 ילדים
כן	כן	כן	כן	כן	4 ילדים ויותר
כן	כן	כן	כן	כן	5 ילדים ויותר
כן	כן	כן	כן	כן	משפחות חד הוריות
מצב תעסוקתי של ראש משק הבית:					
כן	כן	כן	כן	כן	עובד
כן	כן	כן	כן	כן	שכיר
כן	כן	כן	כן	כן	עצמאי
כן	כן	כן	כן	כן	לא עובד בגיל עבודה
כן	כן	כן	כן	כן	מפרנס אחד
כן	לא	כן	כן	כן	שני מפרנסים ויותר
קבוצות גיל של ראש משק הבית:					
כן	כן	כן	כן	כן	עד 30
כן	כן	כן	כן	כן	בגיל 31 - 45
כן	כן	כן	כן	כן	בגיל 46 עד גיל הפנסיה
כן	כן	כן	כן	כן	בגיל פרישה לפי חוק****
קבוצות השכלה של ראש משק הבית:					
כן	כן	כן	כן	כן	עד 8 שנות לימוד
כן	כן	כן	כן	כן	בין 9 ל-12 שנות לימוד
כן	כן	כן	כן	כן	13 ומעלה שנות לימוד

* הנתונים נבדקו ברמת מובהקות של 5%. הסימון "לא" משמעו שהנתון אינו מובהק ברמה של 5% אך

מובהק ברמת מובהקות של 10%

** בהתאם להגדרה שהיתה נהוגה עד כה: מגיל 60 לאשה ו-65 לגבר.

*** עקב תנודתיות מוצג ממוצע נע של שנתיים. הגדרה חרדים לפי עבודה גוטליב-קושניר (2009).

****ההגדרה הותאמה לגיל הפרישה מעבודה על פי חוק גיל הפרישה. לפיכך אוכלוסייה זו אינה קבועה, עד



www.btl.gov.it