



המוסד לביטוח לאומי
מינהל המחקר והתכנון

2014

ממדי העוני
והפערים החברתיים

דוח שנתי



המוסד לביטוח לאומי
מינהל המחקר והתכנון

2014

**ממדי העוני
והפערים החברתיים**

דוח שנתי

פתח דבר

שיעור המשפחות החיות בעוני עלה ב-2014 במעט לאחר ירידה ניכרת ב-2013. זאת על רקע האטת הצמיחה, שיעורי אבטלה ואינפלציה נמוכים, ותוך התרחשות של מלחמה באמצע השנה. בשנה זו נמשכה העלייה במחירי הדירות ובשכר הדירה והוחמרו עומק העוני וחומרת העוני, בין היתר עקב הקיצוץ בקצבאות הילדים, שהשפיע ב-2014 לראשונה במשך שנה שלמה על הכנסות המשפחות. מאידך זו השנה השלישית ברציפות שבה נמשכת הירידה בשיעור המשפחות שחיות בעוני מתמשך מסך המשפחות העניות, וזאת בפרט בקרב משפחות עם ילדים. שיפורים אלה התרחשו תוך כדי התרחבות התעסוקה, אשר, לפי נתוני הסקר, הייתה מהירה ב-2013 והתייצבה ב-2014. מקורות נתונים אחרים מצביעים על עליה מתונה יותר בשיעורי התעסוקה, אם כי מהירה בקרב שתי קבוצות המתאפיינות בשיעורי תעסוקה נמוכים יחסית - נשים ערביות וגברים חרדים. התייצבות התעסוקה לוותה השנה בירידה בשכר הריאלי של עובדים עניים לעומת עלייה בקרב העובדים האחרים. נראה אפוא שבפרספקטיבה של 5 השנים האחרונות היה צמצום בשיעורי העוני, בחומרת העוני וכן במשקל המשפחות שחיות בעוני מתמשך, כאשר הגורם המוביל היה בעיקר הגידול בתעסוקה, בעוד שהתפתחות השכר הריאלי של העובדים העניים לא תמכה די לתהליך.

זו גם השנה שבה הגישה הוועדה למלחמה בעוני לשר הרווחה דאז דוח עם המלצות רבות ומפורטות לצמצום ממדי העוני, עם המלצה לקבוע יעדים לצמצום העוני. בינתיים המלצות מעטות כבר יושמו וחלק יתחילו להיות מיושמות ב-2016 ואילך. הממשלה הגדילה את מענק העבודה לחלק מהעובדים בשכר נמוך, בעיקר לאמהות חד-הוריות ולמשפחות עם ילדים, והחלה להפעיל מעונות יום לאמהות עובדות. כן מתוכננת הגדלה של הקצבה להשלמת ההכנסה בקרב קשישים ב-2016 והחזרת קצבאות הילדים לרמתם לפני שנתיים, חלק קטן במזומן וחלק, כמענק חיסכון חובה החל מ-2017. גם לאחר צעדים אלה קצבת הילדים בישראל עדיין נמוכה מהמקובל בארצות ה-OECD, זאת בפרט לנוכח שיעורי עוני ילדים גבוהים יחסית בישראל.

השנה התקבלו בסקר ההוצאות לראשונה נתונים לגבי מענק העבודה. עם זאת ניתוח של הנתונים מראה כי לא ניתן עדיין ללמוד על המגמות מהסקר, שכן הנתונים המנהליים מצביעים על כיסוי הרבה יותר נרחב מהביטוי של הנושא בסקר. ייתכן שחלק מהפער בין המדיניות בפועל לבין המיזוי החלקי של הטבת המס נעוץ במודעות הנמוכה של הציבור לגבי מענק העבודה. זה משולם בפיגור של עד שנה על ידי הרשות, בעוד שהשכר משולם חודש בחודשו על ידי המעסיק. שיטת תשלום זו נבחרה בזמנו עקב החשש שאם התשלום יתבצע על ידי המעסיק, זה לא יעביר את מלוא התשלום לעובד.

השנה קיצרנו את דוח ממדי העוני והוספנו נספח סטטיסטי עם לוחות ותרשימים רבים. הנספח זמין באתר האינטרנט, כך שהמידע שהציבור היה רגיל לקבל נשאר זמין.



פרופ' דניאל גוטליב
סמנכ"ל מחקר ותכנון

דוח ממדי העוני והפערים החברתיים, 2014¹
תוכן העניינים

עמוד

1	תמצית הממצאים
3	I ממדי העוני
3	1. קו העוני ורמת החיים
6	2. ממדי העוני ב-2014 והתפתחותם בשנים האחרונות
8	3. השפעת תשלומי חובה, קצבאות ומענק עבודה על ממדי העוני
13	4. ממדי העוני לפי קבוצות אוכלוסייה ואזורים גיאוגרפיים
23	5. עוני מתמשך
26	6. העוני בישראל בהשוואה בינלאומית
29	7. יעד עוני
31	II ממדי האי-שוויון והפערים בהכנסות
31	1. האי-שוויון בשנת 2014 ובשנים האחרונות
35	2. האי-שוויון לפי חמישונים
40	III גורמים המשפיעים על עוני ועל אי-שוויון
	לוחות
4	לוח 1: ההכנסה החודשית למשק בית לפי סוג הכנסה (ש"ח), 2012-2014
4	לוח 2: קו העוני לפי גודל המשפחה, 2014
5	לוח 3: הכנסות משפחתיות מעבודה וקצבאות אוניברסליות כשיעור מקווי העוני, 2014 (%)
6	לוח 4: תחולת העוני (אחוזים) ומספר העניים, 2013-2014
11	לוח 5: תחולת העוני לפי הגדרות הכנסה שונות, ותרומת המיסוי הישיר ותשלומי ההעברה לסוגיהם להפחתת העוני, 2013 ו-2014
16	לוח 6: תחולת העוני של נפשות בוגרות* בחלוקה לפי מין (אחוזים), 1999-2014
17	לוח 7: תחולת העוני של משפחות לפי קבוצות אוכלוסייה (אחוזים), 2012 עד 2014
18	לוח 7א: תחולת העוני של משפחות, נפשות וילדים לפי קבוצות אוכלוסייה (%), 2013 ו-2014
19	לוח 8: חלקם של סוגי משפחות בכלל האוכלוסייה ובאוכלוסייה הענייה לפי מאפיינים דמוגרפיים ותעסוקתיים, 2013-2014
20	לוח 9: הערכת עומק העוני וחומרתו לפי קבוצות אוכלוסייה ולפי מדדים נבחרים, 2013 ו-2014
22	לוח 10: תחולת העוני לפי מחוז ולאום, 2013 – 2014
25	לוח 11: אומדן לעוני מתמשך – משקל המשפחות והנפשות בסך העניים שהוצאותיהן הכספיות לנפש תקנית מתחת לקו העוני (אחוזים) 2013 ו-2014

¹ הנתונים בדוח זה הופקו על ידי הלשכה המרכזית לסטטיסטיקה במסגרת סקר הוצאות משק הבית והם נותחו על ידי מינהל המחקר והתכנון בביטוח הלאומי.

- 32 לוח 12 : מדד גייני לאי-שוויון בהתחלקות ההכנסות באוכלוסייה לפי הכנסה כלכלית ופנויה, 2014-1998
- 37 לוח 13 : מקור וסוג הכנסה ותשלומי חובה לפי חמישונים, 2014 והשינוי הריאלי לעומת 2013
- 38 לוח 14 : חלקו של כל חמישון בסך ההכנסות ותשלומי חובה, 2014 - 2013
- 39 לוח 15 : הוצאות לפי חמישונים, שיעורי שינוי ריאליים והתפלגות הוצאות, 2014 - 2013
- 41 לוח 16 : התפלגות השכר של השכירים והשכירים העניים לפי רמת השכר, 2014

תרשימים

- 7 תרשים 1 : תחולת העוני של משפחות, נפשות, ילדים וקשישים, 2014-1998
- 8 תרשים 2 : מדדי עומק וחומרת עוני של האוכלוסייה הכללית, 2014-1998 (100.0 = 1998)
- 9 תרשים 2א : השפעת כלי המדיניות על ממדי עוני נבחרים ב-2014
- 12 תרשים 3 : השפעה של קצבאות על צמצום תחולת העוני – לפי המוסד המשלם, 2014-2002
- 15 תרשים 4 : תחולת העוני של משפחות עם שני מפרנסים – לפי קבוצות אוכלוסייה, 2014-1998
- 23 תרשים 4א : תחולת העוני לפי מחוז, 2014 – 1998
- תרשים 5 : שיעורי עוני בקרב נפשות (50% מחציון ההכנסה), מדינות OECD וישראל, שנים שונות
(2011 – 2014 ; ישראל 2014), הגדרת ה-OECD
- 27 א : תחולת העוני לפי ההכנסה הפנויה
- 28 ב : תחולת העוני לפי ההכנסה הכלכלית
- 28 ג : תחולת העוני בקרב ילדים
- תרשים 6 : ייצוג תרשימי של שאיפת הוועדה למלחמה בעוני – תחולת העוני בישראל ותוואי השינוי
הנדרש בו לצורך התגשמות השאיפה
- 30 א : תחולת עוני נפשות לפי הגדרת ה-OECD
- 30 ב : תחולת עוני ילדים לפי הגדרת ה-OECD
- 33 תרשים 7 : האי-שוויון על פני זמן בישראל – מדד גייני לפי הכנסה כלכלית ופנויה : 1998 עד 2014
- 34 תרשים 8 : מדדי פערים ואי-שוויון נבחרים, 2014 – 1999
- תרשים 9 : מדד גייני לאי-שוויון בהכנסה הפנויה לנפש תקנית, מדינות OECD וישראל, שנים שונות
(2011 – 2014 ; ישראל 2014), הגדרת ה-OECD
- 35 תרשים 10 : השינוי הריאלי בהכנסה הפנויה לנפש תקנית ב-2014 לעומת 2013,
- 36 בחלוקה לפי חמישונים (אחוזים)
- 40 תרשים 11 : שיעורי התעסוקה בסקרי הכנסות/הוצאות לעומת סקר כח אדם, 2014-1999

הנספח הסטטיסטי מופיע במרשתת המוסד לביטוח לאומי :
http://www.btl.gov.il/Publications/oni_report/Pages/default.aspx

תמצית הממצאים

- **בשנת 2014 היתה עליה קלה בתחולות העוני מ-2013, של משפחות, נפשות וילדים:** שיעור המשפחות החיות בעוני עלה מ-18.6% ל-18.8%. תחולת העוני של נפשות עלתה אף היא במעט, מ-21.8% ל-22.0% ושיעור הילדים החיים במשפחות עניות עלה מ-30.8% ל-31.0%.
- ב-2014 חיו בעוני 444,900 משפחות, 1,709,300 נפשות, מהן 776,500 ילדים.
- **רמת החיים** במונחים של הכנסה כספית חצינית פנויה לנפש תקנית עלתה ריאלית ב-2.4% ב-2014, וכך גם קו העוני הנגזר ממנה.
- תחולת העוני הנמדדת לפי **הכנסה הכלכלית**, שמקורה בשוק העבודה ובשוק ההון, עלתה אף היא מ-28.5% ב-2013 ל-29.1% ב-2014. בשנה זו חולצו מעוני בעקבות מדיניות של הממשלה והביטוח הלאומי (מיסים ישירים, קצבאות ותשלומי העברה) 35.5% מהמשפחות העניות. **שיעור הילדים שנחלצו מעוני ירד** בין 2013 ל-2014 מ-12.8% ל-11.3%. ירידה זו מיוחסת ברובה לקיצוץ בקצבאות הילדים שהתבטא במלואו בסקר של 2014.
- **העניים ב-2014 נעשו עניים יותר:** לעומת מדדי תחולות העוני שעלו במידה מתונה, המדדים לעומק העוני ולחומרת העוני עלו בשיעורים גבוהים ב-2014: המדד לעומק העוני עלה בכ-6% (מ-32.8% ל-34.6%) והמדד לחומרת העוני, הנותן משקל גבוה יותר לאוכלוסייה הענייה יותר, עלה בשיעור של כ-10% בכלל האוכלוסייה.
- לראשונה בסקר 2014 נשאלו מרואיינים ממשפחות יהודיות באשר להגדרתם הסובייקטיבית את מידת דתיותם, כך שהתייטר הצורך בעריכת אומדנים לצורך איתור **האוכלוסייה החרדית** בסקר. מההגדרה החדשה נובע כי ממדי העוני בקרב האוכלוסייה החרדית דומים לאלה שנערכו על פי אומדנים קודמים (54.3% בקרב משפחות ב-2014), אולם היקף האוכלוסייה החרדית גבוה בהרבה מהאומדנים המוקדמים והוא מגיע ל-9.6% מהאוכלוסייה כולה (לעומת 6.5% על פי אומדני 2013). **לעומת זאת חלקן של המשפחות העניות החרדיות בסך המשפחות העניות מגיע ל-17.5% ב-2014.** יצוין שמהשוואה לפי הגדרה אחידה בין שתי השנים עולה שממדי העוני באוכלוסייה החרדית עלו במקצת, על אף שהסקר מצביע על גידול חד בהשתתפותם בשוק העבודה.
- ממדי העוני בקרב **משפחות ערביות עלו** מ-51.7% ב-2013 ל-52.6% ב-2014. המדדים לעומק העוני ולחומרת העוני באוכלוסייה זו עלו בין שתי השנים המשוות - בכ-8% ו-7% בהתאמה.
- תחולת העוני של משפחות **הקשישים עלתה** ב-2014 בנקודת אחוז, מ-22.1% ל-23.1%. עליה זו נובעת על פי נתוני הסקר מירידה ברכיב ההכנסה מעבודה של אוכלוסייה זו.
- הקיצוץ בקצבאות הילדים, שהחל באוגוסט 2013 ונמשך לתוך 2014, הגיע לידי ביטוי מלא בסקר זה. תחולת העוני של **משפחות עם ילדים עלתה** במעט – מ-23.0% ב-2013 ל-23.3% ב-2014. מאידך, תחולת העוני של משפחות חד הוריות שאף הן מושפעות מקצבאות הילדים, ירדה מ-27.5% ב-2013 ל-25.1% ב-2014.

- תחולת העוני של **משפחות עובדות עלתה** בשיעור גבוה יותר – והגיעה ל-13.1% (לעומת 12.5% ב-2013). זאת על אף שבסקר זה משתקפים לראשונה מענקי העבודה ('מס הכנסה שלילי') למשפחות עובדות מעוטות הכנסה, ולאחר שנתוני הסקר מורים על ירידה בשיעור המשפחות שבהן שני מפרנסים.
- מדד ג'יני לאי-שוויון הנמדד לפי ההכנסה הכלכלית **עלה** בשיעור מתון של 0.3% בין 2013 ל-2014. לעומת זאת אי השוויון הנמדד לפי ההכנסה הפנויה **עלה בשיעור גבוה יחסית**, של 2%.
- תהליכים שקרו **לאחר 2014** אשר ישפיעו על ממדי העוני בשנים 2015 ואילך הם: **העלאת שכר המינימום באפריל 2015** בשיעור של כ-8% ל-4,650 ₪ לחודש (לעומת 4,300 ₪ במשך שלוש שנים קודם לכן). עליה זו צפויה להשפיע בכיוון של הפחתת ממדי העוני בקרב האוכלוסייה העובדת, שיותר מרבע ממנה משתכרת עד שכר המינימום.
- אחת מהמלצות הוועדה למלחמה בעוני, שתיושם בתקציב 2016, נוגעת להעלאת קצבאות הזקנה לקשישים מקבלי השלמת הכנסה בכ-560 ₪ לזוג (בהתאם לגיל בן הזוג המבוגר ביותר) ובכ-180 ₪ לבודד (בהתאם לגיל). עליה זו צפויה להשפיע בכיוון של הפחתת ממדי העוני של משפחות קשישים.
- הכוונה להחזיר בהדרגה את מלוא הקיצוץ בקצבאות הילדים, בין אם במזומן בתשלומים בסוף 2015 ובסוף 2016 ואילך, ובין אם כסכומים של מענק חסכון – הן רטרואקטיבית והן לשנים הבאות - עבור כל ילד, בשנים 2017 עד 2019.
- השפעתן הסגולית של הצעדים המרכזיים מסתכמת בירידה בתחולת עוני, בעומק העוני ובחומרת העוני.

1. קו העוני ורמת החיים

בשנת 2014 נמשכה האטת הצמיחה הכלכלית של השנים האחרונות. התעסוקה התרחבה מעט מהר יותר מב-2013, בפרט בקרב נשים.¹ התוצר צמח ב-2.6% לאחר עליות של 3.3% ב-2013 ו-2.9% ב-2012. מספר המועסקים הישראלים גדל ב-2014 ב-3.0% לאחר גידול בשיעור דומה בכל אחת מארבע השנים שלפני כן התרחבות התעסוקה לוותה בשנתיים האחרונות בעליית השכר הריאלי - ב-2014 ב-1.3%, לאחר עליה של 1.1% בשנה הקודמת. עליית השכר המצטברת בין השנים 2010 עד 2014 מתקרבת לכ-4%. רמת האבטלה ירדה ועמדה ב-2014 על 5.9%², זאת על אף התרחשות של מלחמה במהלך יולי ואוגוסט 2014 (מבצע "צוק איתן"). התנאים המאקרו-כלכליים היו יציבים מבחינת התפתחות גירעון הממשלה המבני ומבחינת שיעור האינפלציה שיהיה נמוך (0.5% בממוצע ב-2014).

בדומה לשנה הקודמת גם ב-2014 עלו הכנסות משקי הבית לסוגיהן, כנראה כתוצאה מהגידול בתעסוקה והשכר על פי נתוני סקר הוצאות משקי הבית, וכן העליה ברכיבי הכנסה נוספים כגון ההכנסה מפנסיה. ממוצע ההכנסה הפנויה לנפש תקנית³ עמד על כ-5,900 ₪. חציון ההכנסה נטו לפי אותה הגדרה עמד על כ-4,900 ₪ וקו העוני לנפש תקנית, הנגזר ממנו, הגיע ל-2,461 ₪ לחודש. ההכנסה הכלכלית, היא ההכנסת המשפחה משכר ומהון, לפני תשלומי מס וביטוח חובה, גדלה בשיעור מתון יותר לעומת 2013, בכ-3.0%, ההכנסה הפנויה המשפחתית, זו שלאחר הפחתת מיסים ישירים ודמי ביטוח חובה והוספת קצבאות ותמיכות אחרות, עלתה בממוצע ב-3.1% וחציון ההכנסה הפנויה לנפש תקנית כמו גם קו העוני עלו ב-2.4%.

¹ ר' דוח בנק ישראל, לוח ה'-ני-2.

² הנתונים לקוחים מסקר כוח אדם של הלמ"ס וחלקם חושבו על בסיס לוחות נספח ה' לדוח בנק ישראל. סקר כוח אדם עבר בשנים האחרונות שינויים מרחיקי לכת בין היתר עקב המעבר מסקר רבעוני לחודשי, הרחבת המדגם במיוחד בפריפריה ובתיאום עם ה-OECD גם ספירת החיילים בצבא הסדיר בכוח העבודה.

³ בסולם השקילות הנהוג בישראל שתי נפשות שוות לשתי נפשות תקניות ומ-3 נפשות ואילך מספר הנפשות התקניות במשפחה נמוך ממספרן בפועל, לפי הרציונל שתוספת ההוצאה הולכת וקטנה עם הגידול במספר הנפשות, בשל החסכון שנגרם למשפחה גדולה בהוצאות מסוימות בהשוואה למשפחות קטנות יותר, כמו למשל לגבי הוצאות הדיור, האנרגיה, ועוד.

לוח 1: ההכנסה החודשית למשק בית לפי סוג הכנסה (ש"ח), 2012-2014

השינוי הריאלי בין 2012 ל- 2014	השינוי הריאלי בין 2013 ל- 2014	2014	2013	2012	סוג ההכנסה
ממוצעים					
11.6	2.8	16,202	15,682	14,516	כלכלית למשפחה
9.9	3.2	6,163	5,941	5,609	כלכלית לנפש תקנית
10.5	3.0	18,331	17,715	16,588	ברוטו למשפחה
9.3	3.5	7,125	6,854	6,519	ברוטו לנפש תקנית
9.5	3.1	15,151	14,626	13,842	נטו למשפחה
8.6	3.6	5,923	5,691	5,452	נטו לנפש תקנית
לפי חציון					
9.1	2.4	4,923	4,783	4,513	חציון הכנסה נטו לנפש תקנית
9.1	2.4	2,461	2,392	2,256	קו העוני לנפש תקנית

קווי העוני למשפחות בגדלים שונים מוצגים בלוח 2 והם מראים כי יחיד עם הכנסה כספית פנויה לחודש הנמוכה מ-3,077 ש"ח ייחשב לעני, וכך גם זוג, שהכנסתו נמוכה מ-4,923 ש"ח לחודש. משפחה בת חמש נפשות ב-2014 שהכנסתה הכספית לחודש נופלת מ-9,230 ש"ח נחשבת לעניה.⁴

לוח 2: קו העוני לפי גודל המשפחה, 2014

מספר הנפשות במשפחה	מספר נפשות תקניות	ש"ח לחודש	תוספת שולית בש"ח
1	1.25	3,077	-
2	2.00	4,923	1,846
3	2.65	6,522	1,600
4	3.20	7,876	1,354
5	3.75	9,230	1,354
6	4.25	10,461	1,231
7	4.75	11,691	1,231
8	5.20	12,799	1,108
9	5.60	13,783	985

⁴ נספח 13 מראה הכנסות של משפחות בגדלים שונה לפי עשירוני ההכנסה הפנויה.

לוח 3 מראה באיזו מידה עבודה מלאה של לפחות מפרנס אחד שמשכר שכר מינימום יחד עם הקצבאות שכל אחד זכאי להן (קצבת ילדים אוניברסלית) מספיקות לקיום מינימלי (דהיינו מכסות את קו העוני). מאז 2012 התווסף להכנסה הפנויה רכיב מענק העבודה אשר לגביו נשאלת שאלה ישירה החל מסקר ההוצאות הנוכחי. לכן המענק נכלל השנה לראשונה בלוח 3. כידוע מענק העבודה לא מתקבל באופן אוטומטי ויש לתבוע אותו באופן אקטיבי. גודלו של מענק העבודה מושפע מהרכב משק הבית, גיל המפרנסים והכנסתם מעבודה. יחס גדול מ-100% בלוח זה הוא אינדיקציה לכך שההכנסה מעבודה בתוספת מענק העבודה וגמלאות אוניברסליות מספיקים כדי לחלץ משפחה בגודל המתאים מעוני. הלוח מראה כי לפי נתוני 2014⁵ אם חד-הורית עם שני ילדים או יותר העובדת במשרה מלאה בשכר מינימום, לא תיחלץ ממצב של עוני בלי שתמצא משאבים נוספים בסדר גודל של לפחות רבע מהכנסתה. זוגות עם ארבעה ילדים ויותר ששני בני הזוג עובדים יחד בשכר מינימום בהיקף של משרה וחצי ומקבלים תוספת מענק עבודה, עדיין יהיו מתחת לקו העוני ועוניים יעמיק ככל שמספר הילדים בבית גדול יותר. גם אם שני בני זוג עובדים במשרה מלאה בשכר מינימום (או בן זוג אחד עובד בשכר המשתווה לשכר הממוצע במשק וכבר אינו מקבל מענק עבודה) – הם יוכלו להיחלץ מעוני רק אם יש פחות מ-4 ילדים במשק הבית. הממצאים בלוח זה מראים כי על אף התרומה של מענק העבודה להעלאת הכנסתם הפנויה של משקי הבית, יש להעלות גודלו כדי להפכו לאפקטיבי בצמצום העוני, בעיקר בקרב משפחות עם ילדים.

לוח 3: הכנסות משפחתיות מעבודה וקצבאות אוניברסליות כשיעור מקווי העוני, 2014 (%)

הרכב משק הבית	ההכנסה הפנויה משכר מינימום לחודש* למשרה אחת כאחוז מקו העוני	ההכנסה הפנויה משכר מינימום לחודש* לשתי משרות כאחוז מקו העוני	ההכנסה הפנויה משכר מינימום לחודש* למשרה אחת וחצי כאחוז מקו העוני	ההכנסה הפנויה משכר מינימום לחודש* למשרה אחת כאחוז מקו העוני	פעמיים ההכנסה פנויה משכר ממוצע לחודש* כאחוז מקו העוני**
יחיד (+55)	146	-	-	277	-
יחיד (+23) עם ילד	97	-	-	181	-
יחיד (+23) עם 2 ילדים	76	-	-	142	-
יחיד (+23) עם 3 ילדים	67	-	-	122	-
זוג (+55)	91	137	182	173	349
זוג (+23) עם ילד	71	103	134	133	269
זוג (+23) עם 2 ילדים	63	87	113	112	227
זוג (+23) עם 3 ילדים	55	77	100	97	196
זוג (+23) עם 4 ילדים	50	69	89	87	175
זוג (+23) עם 5 ילדים	46	63	81	79	157

* מחושבת כסכום של שכר מינימום או שכר ממוצע ל-2014 בתוספת גודל קצבת ילדים ומענק עבודה, בניכוי תשלומי חובה. שכר המינימום הממוצע ברוטו ל-2014 הוערך ב-4,300 והשכר הממוצע ב-9,376 ₪ לחודש.

** ברמת שכר זו לא קיימת זכאות למענק עבודה, ולכן ההכנסה הפנויה אינה כוללת את מענק העבודה. בנוסף, גיל המפרנס איננו מוגבל ל-23 או 55, כפי שמופיע בלוח.

⁵ כידוע לא בוצעה ב-2014 העלאה בשכר המינימום. ב-2015 הועלה שכר המינימום ל-4,650 ₪ בחודש.

2. ממדי העוני ב-2014 והתפתחותם בשנים האחרונות

ב-2014 עלו במעט תחולות העוני בהשוואה ל-2013 (לוח 4): תחולת העוני של משפחות עמדה על 18.8%, לעומת 18.6% ב-2013. תחולת העוני של נפשות עלתה מ- 21.8% ב-2013 ל-22.0% ב-2014 ושיעור הילדים החיים בעוני עלה מ-30.8% ב-2013 ל-31.0% ב-2014.

ב-2013 היו בישראל 444,900 משפחות עניות (+2.8%) או 1,709,300 נפשות (+3.1%) ובהן 776,500 ילדים (+2.6%).

לוח 4: תחולת העוני (אחוזים) ומספר העניים, 2013-2014

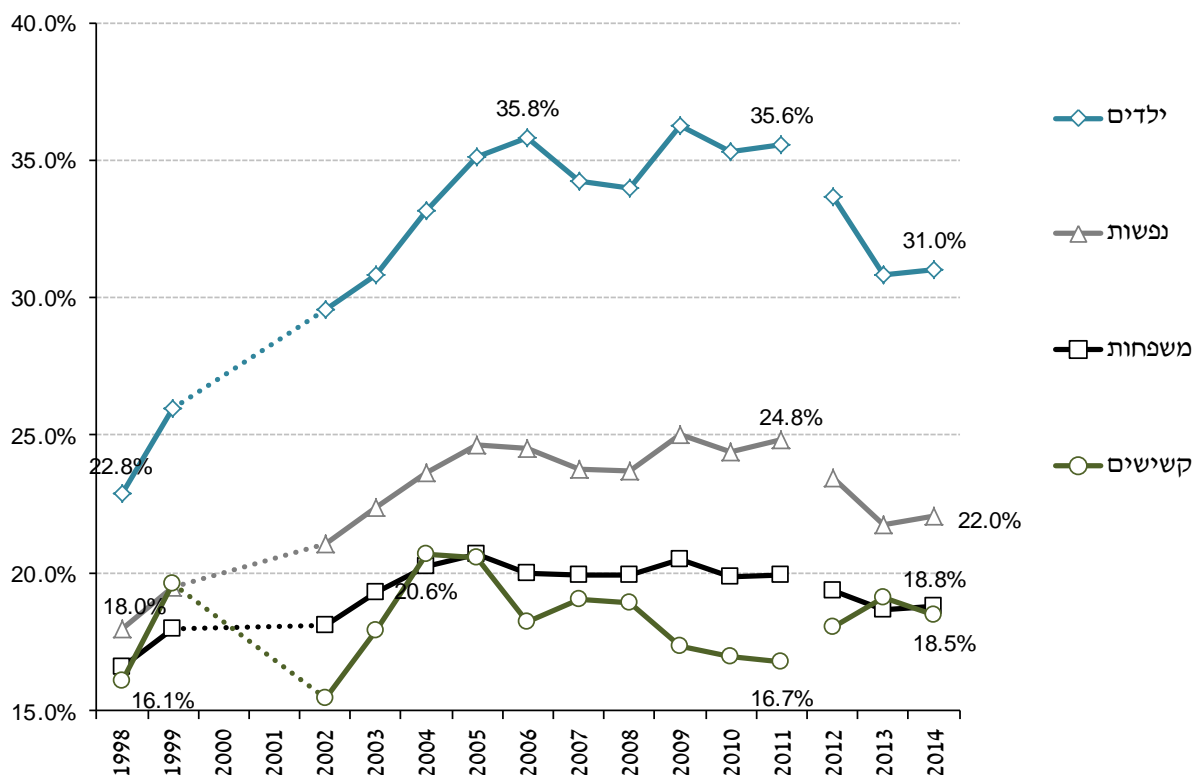
שיעור הירידה בתחולת העוני לאחר תשלומי העברה ומיסים ישירים	לאחר תשלומי העברה ומיסים ישירים	לפני תשלומי העברה ומיסים ישירים	
			2014
35.5	18.8	29.1	משפחות
24.2	22.0	29.1	נפשות
11.3	31.0	35.0	ילדים
			2013
34.6	18.6	28.5	משפחות
23.7	21.8	28.5	נפשות
12.8	30.8	35.3	ילדים

מספר שחולץ מהעוני לאחר תשלומי העברה ומיסים ישירים	לאחר תשלומי העברה ומיסים ישירים	לפני תשלומי העברה ומיסים ישירים	
			2014
244,600	444,900	689,500	משפחות
546,300	1,709,300	2,255,600	נפשות
99,300	776,500	875,800	ילדים
			2013
229,100	432,600	661,700	משפחות
515,000	1,658,200	2,173,200	נפשות
110,800	756,900	867,700	ילדים

תרשים 1 מראה את התפתחות תחולות העוני של משפחות, נפשות, ילדים ושל קשישים בשנים 1998 עד 2014. תחולת העוני של משפחות הגיעה לרמתה מ-2003 כ-19% וכך גם תחולות העוני של ילדים ונפשות, שהתייצבו ברמה של 31% ו-22% בהתאמה, לאחר ירידה ניכרת ב-2013. תחולת העוני בקרב קשישים רשמה ירידה קלה ב-2014 אולם בראייה כוללת רמתה הממוצעת

בשלוש השנים האחרונות, העומדת על 18.5%, גבוהה מרמתה בשנים 2011-2009 שעמדה על 17% בממוצע.⁶

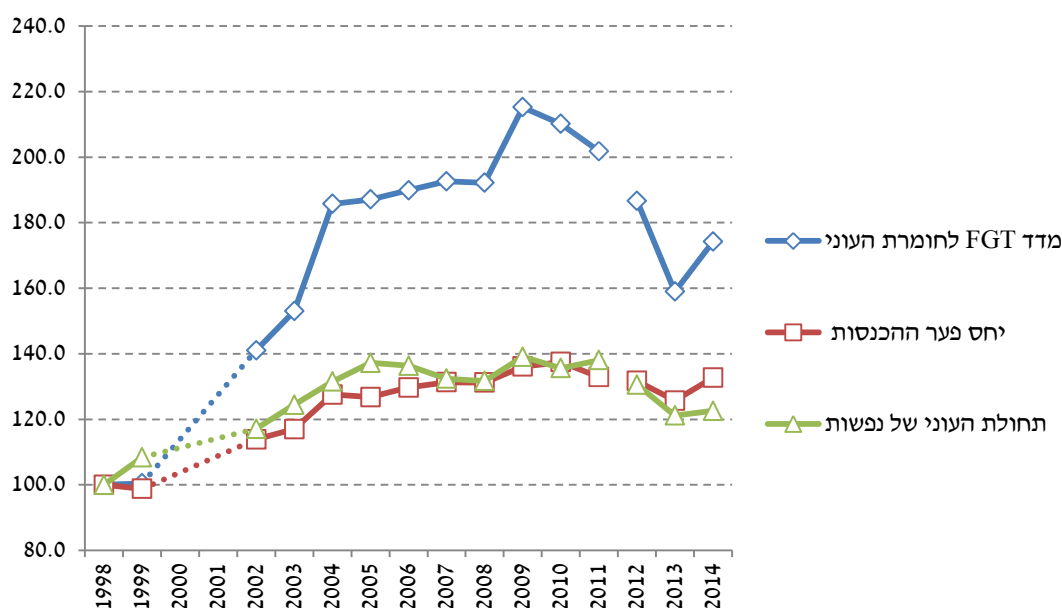
תרשים 1: תחולת העוני של משפחות, נפשות, ילדים וקשישים, 1998-2014



לעומת מדדי תחולת העוני שעלו במידה מתונה, המדדים לעומק העוני וחומרת העוני עלו בשיעורים גבוהים ב-2014. תרשים 2 מציג את תחולת העוני של נפשות, עומק העוני (יחס פער ההכנסות) והמדד לחומרת עוני (FGT) בשנים 1998-2014. מנתוני התרשים עולה כי עומק העוני הנמדד על פי המרחק של הכנסת המשפחות מקו העוני עלה בכ-6% ועומד על 34.6% ב-2014. גם המדד לחומרת העוני FGT המעניק משקל גבוה יותר לעניים יותר, עלה בשיעור חד של כ-10% בין שתי השנים. על אף העליה במדדי העוני, ערכיהם דומים בסדרי הגודל (בערכם המוחלט) לאלה ששררו בשנים 2004-2008, לאחר הפעלת התוכנית הכלכלית של 2003, ונמוכים מערכיהם ב-2009, שנה שבה המשק היה שרוי במיתון, שאחריה כאמור החלה מגמת ירידה במדדים אלה עד לרמתם ב-2014.

⁶ השבר בין נתוני 2011 ל-2012 נעוץ בשינוי מבני של הסקר שעליו מתבססים הנתונים: עד 2011 התבססו נתוני העוני על סקרי הכנסות (שהיה עד אז מורכב משילוב בין סקר הוצאות המשפחה ותצפיות מסקר כח אדם), והחל מ-2012 הם מתבססים על נתוני סקר הוצאות משק הבית בלבד. על השינויים בהגדרות הסקר ראו בהרחבה בדוח העוני והפערים החברתיים של 2012.

תרשים 2: מדדי עומק וחומרת עוני של האוכלוסייה הכללית, 1998-2014 (100.0 = 1998)



3. השפעת תשלומי חובה, קצבאות ומענק עבודה על ממדי העוני

ההכנסה הכלכלית שמקורה בשוק העבודה ובשוק ההון, מבטאת את העצמאות הכלכלית של המשפחה. לוח 5 מראה כי תחולת העוני לפי ההכנסה הכלכלית, (ההכנסה שלפני התערבות ממשלתית ישירה באמצעות מיסוי וקצבאות⁷), מגיעה ב-2014 ל-29.1% אצל משפחות ונפשות, ול-35.0% אצל ילדים. דהיינו אילמלא התערבות הממשלה באמצעות תשלומי העברה ומיסים ישירים היו תחולת העוני גבוהות יותר. העלייה בשיעורי העוני של משפחות עובדות, שבה נעוצה העלייה בעוני הנמדד לפי ההכנסה הכלכלית, מקורה בגידול בשיעור המשפחות עם מפרנס אחד על חשבון ירידה בשיעור המשפחות עם שני מפרנסים, על פי נתוני הסקר (ראו גם להלן).

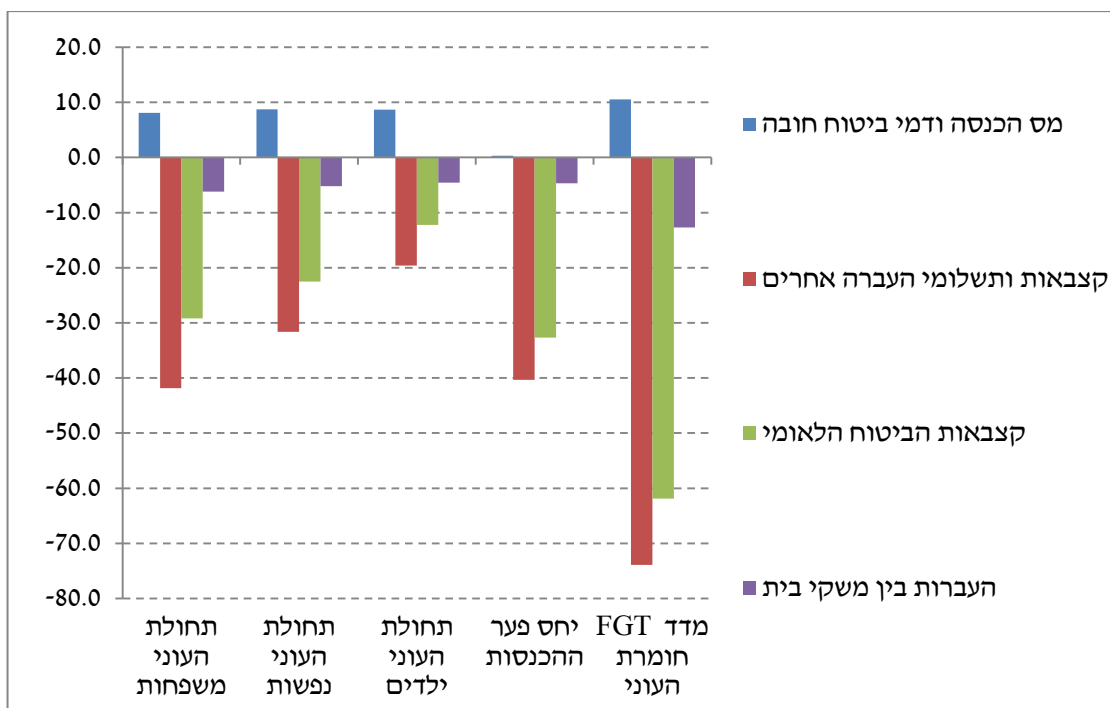
הנתונים מורים כי תרומת אמצעי המדיניות להפחתת העוני עלתה ב-2.5% ב-2014. הקצבאות והמיסים הישירים חילצו 35.5% משפחות מעוני ב-2014 לעומת 34.6% ב-2013. שיעור הנפשות שנחלצו מעוני עלה אף הוא מ-23.7% ל-24.2% בין שתי השנים (לוח 5). לעומת זאת שיעור הילדים שנחלצו מעוני ירד בכ-11% בין 2013 ל-2014, בשל הקיצוץ בקצבאות הילדים בלמעלה מ-20% שהחל באוגוסט 2013 והשפיע לראשונה במשך שנה שלמה ב-2014. ההסבר לעליה בתרומת

⁷ הצגת הפער בתחולת העוני הכלכלי עם התחולת לאחר התערבות מחייבת זהירות בנייתן שכן השפעת המדיניות מוטה לפי הסתכלות זו כלפי מעלה: סביר להניח שאילמלא קיומה של מערכת תמיכות כספיות, הפרט היה נאלץ להתאמץ יותר להשיג הכנסות כלכליות ולכן תחולת העוני הכלכלי היתה כנראה נמוכה מזו שבפועל עם זאת במקרה של היעדר מערכת רווחה רמה זו הייתה גם דומה לתחולה "לאחר התערבות", שכן במדינה שלא דואגת כלל לאזרחיה או שמערכת הרווחה שלה קמצנית, ממדי העוני בסופו של דבר גבוהים. זאת ניתן לראות בבירור בהשוואה של עוני כלכלי בין מדינות שונות. במדינות בעלות מדיניות ניאוו-ליברלית מובהקת, העוני לפני התערבות נוטה להיות נמוך יחסית לתחולת העוני נטו באותה מדינה דומה והעוני לאחר התערבות גבוה. דוגמאות לכך הן ארה"ב וגם אם במידה פחותה, ישראל.

הקצבאות והמיסים הישירים לחילוץ מעוני של משפחות מקורו בעליית התשלומים לקצבאות השונות וביניהן קצבת אבטלה, קצבת נכות וקצבאות הזיקנה.⁸

על אף הפרוגרסיביות של מערכת מס הכנסה, תרומת תשלומי החובה הישירים להפחתת העוני היא שלילית, מאחר שדמי ביטוח לאומי ודמי ביטוח בריאות משולמים על ידי כלל הציבור, לרבות מעוטי הכנסה. השפעת תשלומי החובה הישירים מעלים את תחולת העוני של משפחות, נפשות וילדים ואף את חומרת העוני בשיעורים דומים (תרשים א2). ההשפעה המצמצמת את ממדי העוני העיקרית היא של קצבאות הביטוח הלאומי. הקצבאות האחרות לא מוסיפות השפעה משמעותית. הקטנה ביותר היא ההשפעה של תמיכת משקי בית באחרים. ההשפעה הגדולה ביותר היא של קצבאות הביטוח הלאומי: הן מקטינות את חומרת העוני באופן חד - בכ-62%.

תרשים א2: השפעת כלי המדיניות על ממדי עוני נבחרים ב-2014



⁸ מקורו של שיפור זה אינו בהעלאת תעריפי קצבאות כלשהם אלא ייתכן שנועץ בשינויים דמוגרפיים המשפיעים על ההשפעה או בבעיות של מובהקות סטטיסטית של חלק מהתוצאות (ר' לוח נספח 14). זו גם השנה הראשונה שבה נכללת גם שאלה לגבי מענק העבודה בשאלון הסקר ולפיכך אפשר היה לכלול גם את תשלומי כתשלום מס שלילי. עקב כך השפעתו הייתה אמורה לצמצם מאוד את ההשפעה השלילית של המיסוי (ר' תרשים א2 ולוח 5), אך כפי שמתואר בהמשך התשלום במציאות היה הרבה יותר גדול מזה שמתואר בסקר. עקב האמינות הנמוכה של הדיווח נמנענו בשלב זה מלכלול את נתוני מענק העבודה כהשפעת מדיניות בלוחות השונים.

בסקר הנוכחי נאספו לראשונה נתונים לגבי מענק העבודה ("מס הכנסה שלילי") שמקבלות משפחות שבהן עובדים בעלי שכר נמוך. נספח 20 מראה את הנתונים בחלוקה לפי קבוצות אוכלוסייה. על פי הניתוח הנוכחי נתוני הסקר בנושא זה הם עדיין חלקיים וחסרים מאוד. כך למשל, על פי נתוני הסקר רק כ-37 אלף משפחות קיבלו מענק עבודה ב-2014, בעוד שלפי נתוני רשות המסים לשנת 2014 מספר המקבלים היה 247,000 עובדים ועובדות!⁹ גם גובה המענק הממוצע למשפחה בסקר, כ-800 ש"ח לחודש למקבל, אינו מייצג את גובה המענק הממוצע בפועל, אשר הגיע על פי דיווח מרשות המסים לכ-3,600 ₪ למקבל (תשלום שנתי).¹⁰ כלומר קיים דיווח חסר לגבי מספר המקבלים ולעומת זאת דיווח יתר לגבי הסכום הממוצע. לפיכך הביטוי של מענק העבודה והשפעתו על ממדי העוני בסקר הוא חסר ולא ניתן להשתמש בו להערכת המצב החברתי של מקבלי מענק העבודה ב-2014. יש לקוות שעם הזמן יטוייבו הנתונים בסקר הנוגעים למענק העבודה, כך שניתן יהיה ללמוד מהם על תרומתו להפחתת העוני והאי-שוויון.

משקלן של קצבאות הביטוח הלאומי, שהן עיקר תשלומי ההעברה, כ-70% מסך התרומה לצמצום העוני, ורכיבי התמיכה ממוסדות ממשלתיים אחרים ותמיכה ממשקי בית אחרים (הכוללים גם חלק מתשלומי המזונות) מהווים כל אחד עוד כ-15% מסך התרומה של תשלומי ההעברה. חלקה הכולל של הממשלה להפחתת העוני (כולל הביטוח הלאומי) מגיע אפוא לכ-85% מסך התרומה של תשלומי ההעברה לצמצום העוני של משפחות.¹¹

תרשים 3 מציג את התפתחות שלושת סוגי התמיכות הכספיות הנ"ל מ-2002 ועד 2014. בעוד שמשקלן של קצבאות הביטוח הלאומי ירד בהדרגה מכ-80% ב-2002 לכ-70% ב-2014, משקלם של תשלומי מוסדות ממשלתיים אחרים ותמיכות ממשקי בית פרטיים עלה פי 1.5 ו-1.7 (בהתאמה) לעומת 2002.

⁹ תודה לנטליה מירוניצ'ביץ, חוקרת בכירה ברשות המסים, על שיתוף הפעולה.

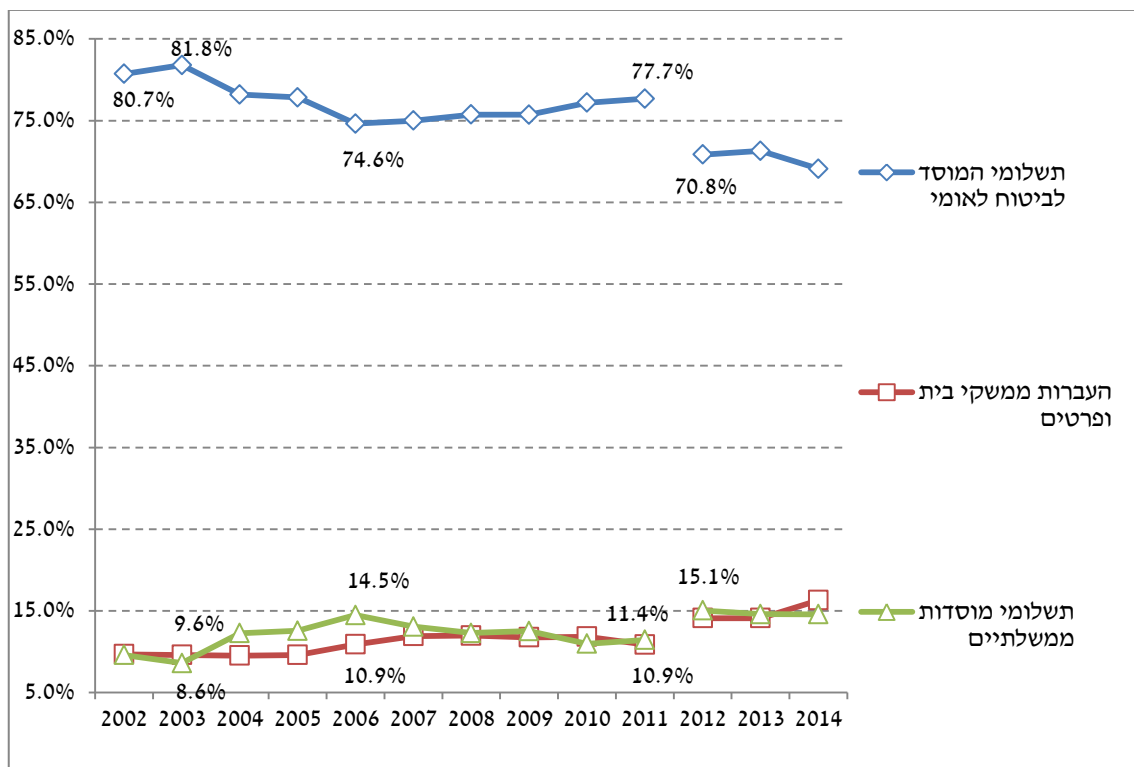
¹⁰ ייתכן שהנתונים הנמוכים כפי שהם מתקבלים בסקר הוצאות משק הבית מבטאים בעיה יותר יסודית של מבנה מענק העבודה, והיא שעקב פער הזמן בין התשלום החד-שנתי לבין מאמץ העבודה שיכול להגיע לחודשים רבים, התשלום לא נתפש על ידי המקבל/ת כתשלום שכר ולכן האפקטיביות שלו לתמרוץ העבודה לא מספקת.

¹¹ ישנן העברות נוספות מהממשלה למשפחות, כגון קצבאות בעין, שאינן מובאות כאן בחשבון. אחת החשובות בהן קצבת הסייעוד. תמיכות הניתנות לעסקים שונים במסגרת החוק לעידוד השקעות הון וחוקים אחרים, אשר פועלות להעלאת הרווחים וכתוצאה מכך גם להעלאת ההכנסות של משקי בית אחדים לא מובאות כאן בחשבון. זאת למרות שהנהנים הם בעיקר בעשירי העשירי הגבוה ביותר ואולי אף של המאיונים הגבוהים ביותר. משרד האוצר אינו מפרסם מידע על חלוקת כספי ההטבות השונות לפי עשירונים או מאיונים על אף שמידע כזה חיוני לעיצוב המדיניות החברתית. לפי דוח מנהל הכנסות המדינה של משרד האוצר תקציב ההטבות של חוק עידוד השקעות הון הגיע ב-2014 לכ-7.2 מיליארדי ש"ח! השפעה חשובה נוספת שלא נלקחת בחשבון על אף חשיבותה היא השפעת הפטור ממס הכנסה על הכנסות מהון, בעיקר בתחומי קופות גמל וקרנות ההשתלמות. גם על כך לא מתפרסם מידע לגבי ההשפעה החלוקתית על אף שמדובר בהטבת המס הגדולה – כ-13 מיליארדי ₪ ב-2014. גם כאן הנהנים הם בעיקר השכבה העשירה ביותר ושכבת הביניים העליונה. העשירונים הנמוכים יותר בפרט מתחת לחציון כבר כמעט שלא מצליחים ליהנות מהטבה זו. בחוק ההסדרים של 2016 נעשה צעד שהקטין את ההטבה בעיקר לשכבת הביניים העליונה תוך שמירת היתרון לשכבת העשירים. זאת מאחר שהחלק מההטבה שנובע משיעור המס המופחת על הכנסות מהון לא שונה, ומהטבה זו נהנה בעיקר למי שהכנסות רבות מהון, דהיינו בעיקר העשירי העליון. החלטה נוספת בהחלטות הממשלה הושפעה בצורה לא מידתית ממצב עיניים זה. הוחלט לקבל את המלצות דוח וועדת יצחקי II, על אף שלא שיימה עבודתה ולפיה יש לכלול במדד העוני אך ורק את החלק מההטבות שאינו נוגע להטבות הון.

לוח 5 : תחולות העוני לפי הגדרות הכנסה שונות, ותרומת המיסוי הישיר ותשלומי ההעברה לסווייהם להפחתת העוני, 2013 ו-2014

השפעת כלי המדיניות						תחולות העוני							
העברות בין משקי בית	תשלומי העברה של הממשלה	קצבאות הביטוח הלאומי	קצבאות ותשלומי העברה אחרים	תשלומי העברה ומיסים ישירים	מס הכנסה ודמי ביטוח חובה	לאחר תשלומי העברה ומיסים ישירים	לאחר העברות ממשקי בית (פרטים בלבד)	לאחר תשלומים ממוסדות ממשלתיים (ללא ביטוי/ל) בלבד	לאחר תשלומי ביטוח לאומי בלבד	לאחר תשלומי העברה בלבד	לאחר תשלומי חובה בלבד	לפני תשלומי העברה ותשלומי חובה	
-6.2	-6.9	-29.2	-41.8	-35.5	8.1	18.8%	27.3%	27.1%	20.6%	16.9%	31.6%	29.1%	תחולת העוני משפחות
-5.2	-5.3	-22.5	-31.7	-24.2	8.7	22.0%	27.6%	27.5%	22.5%	19.9%	31.8%	29.1%	תחולת העוני נפשות
-4.6	-3.5	-12.2	-19.6	-11.3	8.7	31.0%	33.4%	33.8%	30.7%	28.1%	38.3%	35.0%	תחולת העוני ילידים
-4.7	-6.9	-32.7	-40.3	-38.5	0.3	34.6%	53.7%	52.4%	37.9%	33.6%	56.5%	56.3%	יחס פער ההכנסות
-12.7	-16.7	-61.9	-73.9	-69.7	10.5	0.0378	0.1090	0.1041	0.0476	0.0326	0.1396	0.1249	מויז תומרות העוני FGT
-5.9	-5.7	-28.8	-41.9	-34.6	8.1	18.6%	26.8%	26.9%	20.3%	16.6%	31.0%	28.5%	תחולת העוני משפחות
-4.2	-3.7	-24.3	-33.1	-23.7	9.1	21.8%	27.3%	27.5%	21.6%	19.1%	31.4%	28.5%	תחולת העוני נפשות
-3.3	-1.8	-15.4	-21.9	-12.8	8.2	30.8%	34.2%	34.7%	29.9%	27.6%	38.5%	35.3%	תחולת העוני ילידים
-3.9	-6.8	-33.5	-41.3	-41.4	-0.3	32.8%	53.7%	52.1%	37.2%	32.8%	55.8%	55.9%	יחס פער ההכנסות
-10.9	-15.0	-63.8	-75.5	-71.7	10.3	0.0345	0.1085	0.1035	0.0441	0.0298	0.1358	0.1217	מויז תומרות העוני FGT

תרשים 3: השפעה של קצבאות על צמצום תחולת העוני – לפי המוסד המשלם, 2002-2014



4. ממדי העוני לפי קבוצות אוכלוסייה ואזורים גיאוגרפיים

לראשונה בסקר 2014 נשאלו מרואיינים ממשפחות יהודיות באשר להגדרתם הסובייקטיבית את מידת דתיותם, כך שלמאפייני ראש משק הבית התווסף המשנתנה "חרדי לפי הגדרה סובייקטיבית" שעתיד להחליף את ההגדרות העקיפות של אוכלוסיית החרדים מהשנים הקודמות. לפי הגדרה זו, ההשתייכות לזרם ביהדות נקבעת באופן ישיר על פי הזדהות עצמית של הנשאלים, כך שמתיתר הצורך לנחש זהות זו על פי משתנים אחרים אשר אינם תמיד זהים לגבי כל המשתייכים לזרם החרדי (או זרם אחר) ביהדות¹².

ההשוואה בין הגדרה זו לבין ההגדרה של חרדי על-פי ביה"ס האחרון שבו למד המרואיין, ששימש בסקרים עד כה, מראה כי שיעורי העוני בקרב משקי הבית החרדיים דומים על-פי שתי ההגדרות, ואולם שיעור המשפחות החרדיות על פי ההגדרות הקודמות, שהיוו למעשה אומדן, התברר כמוטה כלפי מטה במידה ניכרת לעומת זה שמתקבל על פי ההגדרה הסובייקטיבית: הוא מגיע ל-6% מהאוכלוסייה, לעומת שיעור שסביב 4% לפי הגדרת האומדן של בית ספר אחרון. במקביל "עלה" שיעור הנפשות מ-6.5% ב-2013 על פי ההגדרה הקודמת, ל-9.6% מהאוכלוסייה כולה על פי ההגדרה החדשה. האוכלוסייה החרדית בישראל מהווה אפוא כעשירית מסך האוכלוסייה הישראלית.

תחולת העוני של החרדים עלתה במקצת לפי שיטת הזיהוי לפי "בית ספר אחרון" ב-2014 מ-52.1% לכ-52.4%, זאת למרות שנתוני הסקר מצביעים על גידול מרשים באוכלוסייה שהצטרפה לשוק העבודה בשנה זו. יצוין שלפי ההגדרה הסובייקטיבית שתנהג מעתה ואילך, עמדה תחולת העוני על שיעור מעט גבוה יותר, של כ-54%. עם זאת ישנו שיפור קל ביחס פער ההכנסות שירד מ-35.0% ל-34.3% ב-2014 (שלפי ההגדרה הסובייקטיבית עומד על שיעור מעט נמוך יותר, 33.9%) וחומרת העוני נותרה ברמתה מ-2013 (לעומת עליה גבוהה בכלל האוכלוסייה). **חלקן** של המשפחות העניות החרדיות בסך המשפחות העניות מגיע ל-17.5% ב-2014.

תחולת העוני של ערבים עלתה בשיעור של כנקודת האחוז והיא עומדת על 52.6% ב-2014 אך תחולת העוני של נפשות וילדים ירדו בכ-4%¹³, המדדים לעומק העוני ולחומרת העוני עלו במידה ניכרת בין שתי השנים - בכ-8% ו-7% בהתאמה.

תחולת העוני של משפחות עובדות עלתה אף היא מ-12.5% ב-2013 ל-13.1% ב-2014, זאת לאחר ירידה ב-2013. נתוני הסקר מורים על ירידה בשיעורי התעסוקה וכן על גידול בשיעור המשפחות שיש בהן מפרנס אחד – מ-29.5% ב-2013 ל-30.2% ב-2014 ובמקביל להפחתה באוכלוסייה העובדת המשלימה, של משפחות עם שני מפרנסים. יתכן שיש בכך משום "תיקון" של נתוני סקר 2013

¹² כך למשל ההגדרה ששימשה עד כה את מרבית החוקרים בסקר זה היתה לקבוע זהות של חרדים לפי בית ספר אחרון של מי מבני משק הבית. אם היה זה "ישיבה" – הוגדרה המשפחה כחרדית. הגדרה זו מתעלמת ממשפחות חרדיות שלמדו במוסד לימודים אחרון שאינו ישיבה (כגון במוסד אקדמי), שנכנסו לאוכלוסייה החרדית בשלבים מאוחרים יותר (ולמדו קודם לכן במוסדות לימוד שאינם ישיבה) וכד'. ההגדרה גם מתעלמת מחסידים שרבים מהם יוצאים לעבוד מבלי ללמוד בישיבה. השיטה של גוטליב וקושניר, שתרגמה באמצעות תהליך אקונומטרי מידע סובייקטיבי מהסקר החברתי לסקר ההכנסות (מ-2003 עד 2011) אפשרה אומדני עוני שכללו בין היתר גם אוכלוסייה חרדית-חסידית.

¹³ ירידה זו ניתן לייחס לשינויים דמוגרפיים הקשורים בדגימה של הסקר. על פי נתוני שני הסקרים, מספר הנפשות הממוצע במשפחות ערביות ירד בין 2013 ל-2014 מ-5 נפשות למשפחה ל-4.6.

שהצביעו על עלייה גבוהה בשיעור המשפחות עם מפרנס אחד בהשוואה לשנים קודמות. הסבר נוסף לתופעה הוא כאמור לעיל (ר' תרשים 4).

בשל קשיים של הלמ"ס לדגום בסקרי ההוצאות אוכלוסייה בדואית, אוכלוסייה זו נעדרת מסקרי ההוצאות מאז שנת 2012 ובהתאם לכך אין בידינו נתון עדכני אודות תחולת העוני בקרבם. מנתונים מינהליים עולה כי תחולת העוני בקרב משפחות בדואיות הינה גבוהה פי שניים מתחולת העוני הכללית.¹⁴ שיעור זה יציב למדי לאורך השנים האחרונות, ועקבי עם נתוני העוני הרשמיים הקיימים עבור בדואים עד לשנת 2011. כן מבטאת יציבות זו את ההצטרפות הגוברת של נשים בדואיות לתעסוקה.

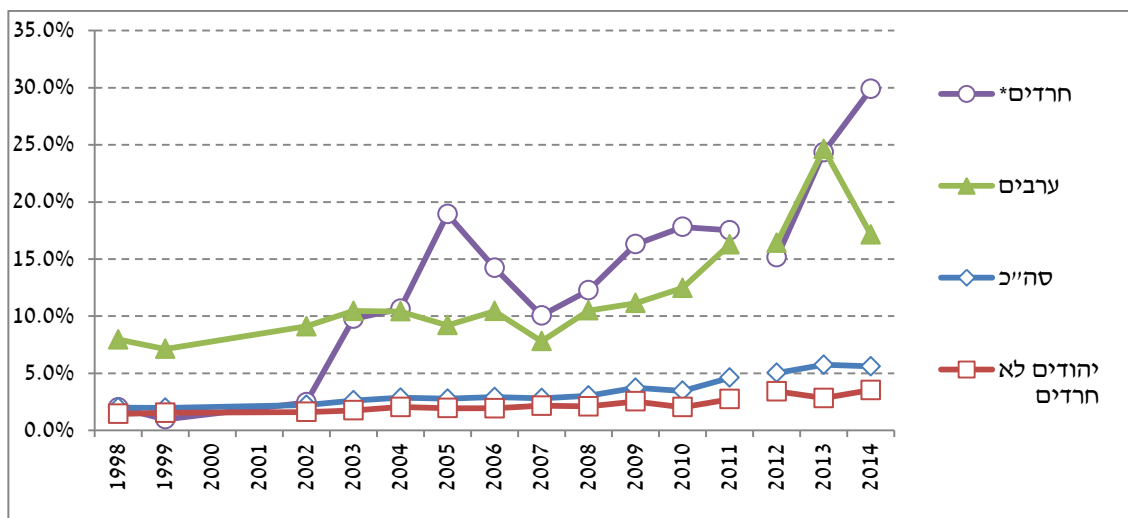
במשפחות העובדות שיש בהן **מפרנס אחד** עלתה תחולת העוני מ-24.1% ב-2013 ל-25.4% ב-2014. לעומת זאת תחולת העוני של המשפחות עם **שני מפרנסים** נותרה ברמתה מ-2014-5.6. תרשים 4 מציג את תחולת העוני של משפחות עם שני מפרנסים ויותר, בקרב ערבים, יהודים חרדים ולא-חרדים. בעוד שהנתונים לגבי המשפחות היהודיות הלא חרדיות יציבים למדי, ניתן להבחין בעלייה ניכרת תוך תנועתיות גדולה, הנובעת בין היתר מהקושי להבדיל בין חרדים ללא-חרדים (עד 2013) ומגודלי המדגמים המקבילים לשתי קבוצות האוכלוסייה הקטנות יותר, ערבים וחרדים: תחולת העוני של חרדים בקבוצה זו עלתה מ-2003 עד לרמתה הגבוהה ביותר (כ-20%) ב-2005. ב-2008 שוב החלה לעלות תחולת העוני וב-2014 הגיעה לרמת שיא של כ-30%. בקרב הערבים נשמרה תחולת העוני של משפחות עם שני מפרנסים סביב רמה של 10% אך החל מ-2009 החלה לעלות עד לכ-25% ב-2013. ב-2014 ירדה תחולת העוני בקרב משפחות אלו בצורה ניכרת לכ-17%.

תרומת הקצבאות ותשלומי העברה אחרים והמיסים הישירים בקבוצת אוכלוסייה זו היא הגבוהה ביותר, ומגיעה לכ-52% המחלצים את משקי הבית מעוני. מצבם של הקשישים העניים הורע במקצת: עומק העוני עלה בשיעור של כ-2% (לעומת זאת חומרת העוני נותרה ברמתה מ-2013).

תחולת העוני של **משפחות עם ילדים** המהוות למעלה ממחצית מסך המשפחות העניות, עלתה במקצת מ-23.0% ב-2013 ל-23.3% ב-2014, כנראה השפעת ההפחתה בקצבאות הילדים שהחלה באוגוסט 2013 והשפעותיה נמשכו ב-2014. עיקר העלייה היא אצל המשפחות הקטנות (1-3 ילדים). תחולת העוני אמנם עלתה בקרב משפחות קטנות וגדולות כאחד אך בעוד חלקן של המשפחות הקטנות בכלל האוכלוסייה ובפרט באוכלוסייה הענייה עלה, חלקן של המשפחות הגדולות (4 ילדים ויותר) ירד הן בכלל האוכלוסייה והן באוכלוסייה הענייה. עומק העוני בקרב משפחות עם ילדים עלה בכ-6% וחומרת העוני עלתה אף יותר - בכ-9%, כאשר בקרב משפחות עם 4 ילדים ויותר היתה עליה בכ-14% בין 2013 ל-2014.

¹⁴ עבודת מחקר שעורכים במינהל המחקר והתכנון מירי אנדבלד ואורן הלר, אשר טרם התפרסמה, אומדת את ממדי העוני והאי-שוויון באמצעות נתוני מינהל.

תרשים 4: תחולת העוני של משפחות עם שני מפרנסים – לפי קבוצות אוכלוסייה, 1998-2014



תחולת העוני של משפחות חד-הוריות ירדה בשנתיים האחרונות מ-29% ב-2012 ל-25.1% ב-2014. הירידה בתחולת העוני נובעת על פי הסקר מאמצעי המדיניות¹⁵ שכן תחולת העוני של ההכנסה הכלכלית, זו שמקורה בעיקר בשוק העבודה עלתה בין שתי השנים. תחולת העוני של ילדים במשפחות חד-הוריות ירדה אף היא בשיעור ניכר (כ-15%) וכן עומק העוני וחומרתו שירדו בכ-7% ובכ-30% בהתאמה בין 2013 ל-2014, יתכן שהשיפור בגובה מענק העבודה של חד הוריות ואולי גם גידול בשיעור המיצוי שלהן גרם לגידול בשיעור התעסוקה ובהכנסות מעבודה, שיתכן שלא מצאו ביטוי מלא בסעיף "ההכנסות הכלכליות", מאחר שההכנסות ממענק העבודה לא זוהו בסקר באופן משביע רצון.

תחולת העוני של נשים נותרה כמעט ללא שינוי - 18.3% וזאת על אף העלייה בתחולת העוני לפי ההכנסה הכלכלית. לעומתן עלתה תחולת העוני של גברים מ-16.5% ל-17.1% כך שהפער בין שתי קבוצות המגדר ב-2014 הצטמצם במעט והוא עומד על כנקודת אחוז אחת. תחולת העוני של עולים ירדה מ-18.5% ב-2013 ל-18.0% ב-2014 ובכך ממשיכה ירידה רצופה לאורך השנים למעט עליה ב-2013. תרומת תשלומי ההעברה לחילוף מעוני גבוהה מאוד בקרב אוכלוסייה זו (החופפת בחלקה את אוכלוסיית הקשישים) והיא הוסיפה לעלות ב-2.5 נקודות האחוז בין שתי השנים המשוות והגיעה לכ-49% ב-2014. יחד עם זאת נרשמה עלייה בתחולת עוני נפשות וילדים בכ-5%.

¹⁵ נתוני הסקר מורים על הירידה שהתרחשה בקצבאות הילדים מצד אחד, וכן, באופן שאינו לגמרי מתיישב עם הנתונים המינהליים, על ירידה חדה בגמלאות להבטחת הכנסה. יתכן שהדבר נובע בין היתר מהשיפור במענק העבודה לאמהות חד הוריות ואולי בשיפור במיצוי הזכויות שלהן. שינוי זה חל ב-2012, אשר הגיע לתשלום ב-2013, מבלי שהדבר מצא ביטוי הולם בסקר ההוצאות.

לוח 6: תחולת העוני של נפשות בוגרות* בחלוקה לפי מין (אחוזים), 1999-2014

שנה	גברים			נשים		
	לפני תשלומי העברה ומיסים	לאחר תשלומי העברה ומיסים	שיעור הירידה בתחולת העוני כתוצאה מתשלומי העברה ומיסים	לפני תשלומי העברה ומיסים	לאחר תשלומי העברה ומיסים	שיעור הירידה בתחולת העוני כתוצאה מתשלומי העברה ומיסים
1999	25.6	15.2	40.5	30.9	17.1	44.8
2002	27.0	16.2	40.0	31.5	16.9	46.3
2003	27.7	17.4	37.1	32.8	18.8	42.6
2004	27.6	18.0	34.7	32.2	19.7	38.8
2005	28.2	18.7	33.6	32.0	20.2	36.9
2006	26.8	18.2	32.2	32.1	19.6	38.9
2007	26.8	18.1	32.6	30.8	19.2	37.6
2008	26.3	17.6	33.1	31.4	19.5	38.0
2009	27.9	18.8	32.7	31.8	20.0	36.9
2010	26.7	18.2	31.8	31.3	19.9	36.4
2011	27.3	18.8	31.3	32.0	20.3	36.4
2012	25.2	17.3	31.4	30.2	19.7	34.7
2013	23.0	16.5	28.3	27.5	18.4	33.1
2014	24.3	17.1	29.6	28.1	18.3	34.7

* נשים וגברים בגילאי 18 ומעלה.

ב-2014 תחולת העוני של המשפחות בגיל העבודה שאינן עובדות ירדה ב-7%, מכ-73% ל-68% וזאת לאחר העלייה בתחולת העוני לפי הכנסתן הכלכלית. מצבן של משפחות עניות בגיל העבודה שאינן עובדות השתפר במקצת: עומק העוני נותר כמעט ללא שינוי לעומת 2013 וחומרת העוני ירדה במקצת. לתוצאה זו אין מובהקות סטטיסטית (ר'נספח 14). סביר שהיא נובעת ממיעוט התצפיות של קבוצה זו.

לוח 7: תחולת העוני של משפחות לפי קבוצות אוכלוסייה (אחוזים), 2012 עד 2014

שיעור הירידה בתחולת העוני לאחר תשלומי העברה ומיסים (אחוזים)	הכנסה לאחר תשלומי העברה ומיסים			הכנסה לפני תשלומי העברה ומיסים					
	2014	2013	2012	2014	2013	2012	2014	2013	2012
35.5	34.6	36.2	18.8	18.6	19.4	29.1	28.5	30.3	כלל האוכלוסייה
									קבוצות אוכלוסייה של ראש משק הבית:
45.2	44.0	45.6	13.6	13.7	14.1	24.7	24.4	26.0	יהודים
21.4	18.1	25.4	52.4	52.1	46.7	66.7	63.6	62.6	חרדים (לפי גישת ביה"ס האחרון)*
17.5			54.3			65.8			חרדים (לפי הגדרה סובייקטיבית)**
48.8	46.3	50.4	18.0	18.5	17.3	35.1	34.4	35.0	עולים
8.0	7.4	8.5	52.6	51.7	54.4	57.2	55.8	59.5	ערבים
16.7	15.5	18.7	23.3	23.0	24.8	28.0	27.2	30.5	משפחות עם ילדים - סך הכול
21.5	18.9	24.6	17.9	17.4	18.5	22.8	21.4	24.5	1-3 ילדים
6.2	8.8	6.7	52.7	52.3	56.6	56.2	57.3	60.7	4 ילדים ויותר
3.2	8.2	5.6	60.7	60.0	67.1	62.7	65.4	71.1	5 ילדים ויותר
40.0	33.7	38.4	25.1	27.5	28.4	41.9	41.5	46.1	משפחות חד הוריות
									מצב תעסוקתי של ראש משק הבית:
29.6	29.3	30.8	13.1	12.5	13.7	18.7	17.7	19.8	עובד
32.7	30.6	32.2	12.8	12.3	13.7	19.0	17.7	20.2	שכיר
7.5	21.2	19.2	15.2	13.2	13.4	16.4	16.7	16.5	עצמאי
26.1	20.0	26.0	68.0	72.9	66.1	92.0	91.2	89.3	לא עובד בגיל עבודה
30.3	32.4	31.9	25.4	24.1	24.6	36.5	35.6	36.2	מפרנס אחד
27.5	20.3	26.2	5.6	5.7	5.0	7.7	7.2	6.8	שני מפרנסים ויותר
									קבוצות גיל של ראש משק בית בגיל עבודה:
30.8	27.3	30.6	21.9	21.7	22.4	31.6	29.8	32.2	עד 30
		23.2			20.1			26.2	בגילאי 31 - 45
31.4	28.3	30.4	11.8	12.6	14.1	17.2	17.5	20.2	בגילאי 46 עד גיל הפנסיה
									קבוצות גיל של ראש משק בית בגיל פרישה:
52.5	53.9	55.2	23.1	22.1	22.7	48.7	48.0	50.6	קשישים***
53.1	54.3	55.5	24.1	23.5	24.1	51.4	51.4	54.1	בגיל הפנסיה לפי חוק****
									קבוצות השכלה של ראש משק הבית:
31.8	33.0	34.9	46.8	46.1	45.4	68.6	68.7	69.8	עד 8 שנות לימוד
34.1	31.4	33.1	21.2	21.0	22.3	32.1	30.7	33.4	בין 9 ל-12 שנות לימוד
38.7	38.7	40.3	13.0	12.8	12.8	21.2	20.9	21.4	13 ומעלה שנות לימוד

* סוג ביה"ס האחרון שבו למד/ לומד המרואיין

**לפי הגדרה סובייקטיבית: רמת דתיות לפי דיווח המרואיין: חילוני, מסורתי, דתי, חרדי, מעורב

*** בהתאם להגדרה שהיתה נהוגה עד כה: מגיל 60 לאשה ו-65 לגבר.

**** ההגדרה הותאמה לגיל הפרישה מעבודה על פי חוק גיל הפרישה. לפיכך אוכלוסייה זו אינה קבועה, עד להשלמת תהליך העלאת גיל הפרישה.

לוח 7א: תחולת העוני של משפחות, נפשות וילדים לפי קבוצות אוכלוסייה (%), 2013 ו-2014

2014			2013			
ילדים	נפשות	משפחות	ילדים	נפשות	משפחות	
31.0	22.0	18.8	30.8	21.8	18.6	כלל האוכלוסייה
קבוצות אוכלוסייה של ראש משק הבית:						
21.6	14.9	13.6	20.0	14.1	13.7	יהודים
67.3	59.0	52.4	66.8	57.8	52.1	חרדים (לפי גישת ביה"ס האחרון)*
66.1	59.7	54.3				חרדים (לפי הגדרה סובייקטיבית)**
23.5	17.3	18.0	22.4	16.6	18.5	עולים
63.5	54.0	52.6	66.4	55.7	51.7	ערבים
31.0	26.9	23.3	30.8	26.7	23.0	משפחות עם ילדים - סך הכול
19.4	18.4	17.9	19.0	18.0	17.4	1-3 ילדים
55.8	54.9	52.7	54.5	53.8	52.3	4 ילדים ויותר
64.2	63.1	60.7	61.6	60.8	60.0	5 ילדים ויותר
29.9	26.0	25.1	35.4	30.4	27.5	משפחות חד הוריות
מצב תעסוקתי של ראש משק הבית:						
26.7	18.1	13.1	26.4	17.4	12.5	עובד
26.2	17.8	12.8	26.3	17.2	12.3	שכיר
29.1	19.8	15.2	26.9	18.2	13.2	עצמאי
89.7	78.9	68.0	88.3	81.5	72.9	לא עובד בגיל עבודה
59.0	41.8	25.4	59.4	39.7	24.1	מפרנס אחד
10.5	7.6	5.6	12.1	8.4	5.7	שני מפרנסים ויותר
קבוצות גיל של ראש משק בית בגיל עבודה:						
39.7	25.5	21.9	40.7	25.0	21.7	עד 30
31.6	25.7	19.5	30.9	25.1	19.4	בגילאי 31 - 45
22.0	13.3	11.8	23.3	14.3	12.6	בגילאי 46 עד גיל הפנסיה
קבוצות גיל של ראש משק בית בגיל פרישה:						
	21.4	23.1		21.0	22.1	קשישים***
	22.6	24.1		22.8	23.5	בגיל הפנסיה לפי חוק****
קבוצות השכלה של ראש משק הבית:						
77.1	52.7	46.8	74.3	52.4	46.1	עד 8 שנות לימוד
39.1	25.6	21.2	37.6	24.9	21.0	בין 9 ל-12 שנות לימוד
22.5	15.8	13.0	22.3	15.5	12.8	13 ומעלה שנות לימוד

* סוג ביה"ס האחרון שבו למד/ לומד המרואיין

**לפי הגדרה סובייקטיבית: רמת דתיות לפי דיווח המרואיין: חילוני, מסורתי, דתי, חרדי, מעורב

*** בהתאם להגדרה שהיתה נהוגה עד כה: מגיל 60 לאשה ו-65 לגבר.

**** ההגדרה הותאמה לגיל הפרישה מעבודה על פי חוק גיל הפרישה. לפיכך אוכלוסייה זו אינה קבועה, עד להשלמת תהליך העלאת גיל הפרישה.

לוח 8: חלקם של סוגי משפחות בכלל האוכלוסייה ובאוכלוסייה הענייה לפי מאפיינים דמוגרפיים ותעסוקתיים, 2013-2014

האוכלוסייה הענייה				כלל האוכלוסייה		
לאחר תשלומי העברה ומיסים ישירים		לפני תשלומי העברה ומיסים				
2014	2013	2014	2013	2014	2013	
קבוצות אוכלוסייה של ראש משק הבית:						
62.6	63.7	73.8	74.4	86.7	86.9	יהודים
10.7	11.4	8.8	9.1	3.8	4.1	חרדים (לפי גישת ביה"ס האחרון)*
17.5		13.7		6.0		חרדים (לפי הגדרה סובייקטיבית)**
19.0	19.7	23.9	24.0	19.8	19.8	עולים
37.4	36.3	26.2	25.6	13.3	13.1	ערבים
55.8	55.1	43.2	42.7	44.9	44.7	משפחות עם ילדים - סך הכול
36.1	34.9	29.7	28.1	37.9	37.4	1-3 ילדים
19.6	20.2	13.5	14.5	7.0	7.2	4 ילדים ויותר
9.7	10.5	6.5	7.5	3.0	3.2	5 ילדים ויותר
7.1	8.4	7.7	8.2	5.3	5.7	משפחות חד הוריות
מצב תעסוקתי של ראש משק הבית:						
55.7	53.5	51.0	49.4	79.5	79.5	עובד
46.6	45.0	44.7	42.3	68.3	68.3	שכיר
9.1	7.7	6.3	6.4	11.2	10.9	עצמאי
19.7	22.0	17.2	18.0	5.4	5.6	לא עובד בגיל עבודה
41.0	38.0	37.9	36.8	30.2	29.5	מפרנס אחד
14.7	15.4	13.1	12.7	49.2	50.0	שני מפרנסים ויותר
קבוצות גיל של ראש משק בית בגיל עבודה:						
21.8	20.8	20.3	18.7	18.7	17.9	עד 30
36.4	35.9	29.6	29.4	34.9	34.5	בגילאי 31 - 45
17.1	19.3	16.1	17.7	27.1	28.7	בגילאי 46 עד גיל הפנסיה
קבוצות גיל של ראש משק בית בגיל פרישה:						
26.1	25.5	35.4	36.2	21.1	21.5	קשישים***
24.7	23.9	34.0	34.2	19.2	19.0	בגיל הפנסיה לפי חוק****
קבוצות השכלה של ראש משק הבית:						
19.5	20.2	18.4	19.7	7.8	8.2	עד 8 שנות לימוד
42.9	42.9	42.0	40.9	37.9	38.0	בין 9 ל-12 שנות לימוד
37.7	37.0	39.6	39.5	54.2	53.9	13 ומעלה שנות לימוד

* סוג ביה"ס האחרון שבו למד/ לומד המרואיין

**לפי הגדרה סובייקטיבית: רמת דתיות לפי דיווח המרואיין: חילוני, מסורתי, דתי, חרדי, מעורב

*** בהתאם להגדרה שהיתה נהוגה עד כה: מגיל 60 לאשה ו-65 לגבר.

**** ההגדרה הותאמה לגיל הפרישה מעבודה על פי חוק גיל הפרישה. לפיכך אוכלוסייה זו אינה קבועה, עד להשלמת תהליך העלאת גיל הפרישה.

לוח 9: הערכת עומק העוני וחומרתו לפי קבוצות אוכלוסייה ולפי מדדים נבחרים, 2013 ו-2014

מדד SEN		מדד FGT		יחס פער ההכנסות		
2014	2013	2014	2013	2014	2013	
0.105	0.099	0.0378	0.034	34.6	32.8	כלל האוכלוסייה
						קבוצות אוכלוסייה של ראש משק הבית:
0.066	0.060	0.022	0.020	31.5	30.2	יהודים
0.275	0.271	0.097	0.096	34.3	35.0	חרדים (לפי גישת ביה"ס האחרון)*
0.275		0.096		33.9		חרדים (לפי הגדרה סובייקטיבית)**
0.065	0.064	0.020	0.020	25.9	27.1	עולים
0.276	0.270	0.106	0.100	38.4	35.6	ערבים
0.130	0.124	0.048	0.044	35.5	33.7	משפחות עם ילדים - סך הכול
0.083	0.079	0.029	0.027	32.5	30.8	1-3 ילדים
0.283	0.263	0.110	0.097	38.9	36.7	4 ילדים ויותר
0.323	0.297	0.125	0.109	38.2	36.7	5 ילדים ויותר
0.125	0.160	0.046	0.064	35.2	37.8	משפחות חד הוריות
						מצב תעסוקתי של ראש משק הבית:
0.079	0.070	0.026	0.021	31.7	28.8	עובד
0.076	0.068	0.025	0.020	31.1	28.6	שכיר
0.095	0.079	0.035	0.027	35.4	29.9	עצמאי
0.516	0.531	0.255	0.263	51.1	51.3	לא עובד בגיל עבודה
0.196	0.173	0.070	0.057	35.0	32.6	מפרנס אחד
0.026	0.027	0.007	0.007	23.9	21.4	שני מפרנסים ויותר
						קבוצות גיל של ראש משק בית בגיל עבודה:
0.124	0.117	0.046	0.042	35.7	33.4	עד 30
0.123	0.118	0.044	0.042	35.1	34.4	בגילאי 31 - 45
0.069	0.065	0.028	0.023	37.4	32.5	בגילאי 46 עד גיל הפנסיה
						קבוצות גיל של ראש משק בית בגיל פרישה:
0.075	0.073	0.020	0.020	25.6	25.2	קשישים***
0.077	0.076	0.020	0.020	25.2	24.2	בגיל הפנסיה לפי חוק****
						קבוצות השכלה של ראש משק הבית:
0.256	0.238	0.094	0.082	36.8	34.3	עד 8 שנות לימוד
0.123	0.116	0.045	0.041	34.9	33.4	בין 9 ל-12 שנות לימוד
0.073	0.069	0.026	0.023	33.4	31.4	13 ומעלה שנות לימוד

* סוג ביה"ס האחרון שבו למד/ לומד המרואיין
 **לפי הגדרה סובייקטיבית: רמת דתיות לפי דיווח המרואיין: חילוני, מסורתי, דתי, חרדי, מעורב
 *** בהתאם להגדרה שהיתה נהוגה עד כה: מגיל 60 לאשה ו-65 לגבר.
 **** ההגדרה הותאמה לגיל הפרישה מעבודה על פי חוק גיל הפרישה. לפיכך אוכלוסייה זו אינה קבועה, עד להשלמת תהליך העלאת גיל הפרישה.

לוח 10 מציג את ממדי העוני לפי מחוזות ולפי לאום. בדוח הנוכחי התווספו ממדי העוני בערים נבחרות, ובשונה מדוחות קודמים בהם לא הוצגו ממדי העוני של ערבים במחוזות השונים בשל מיעוט תצפיות, בדוח זה הם חושבו על סמך תצפיות של שנה זו וקודמתה. למרות זאת עדיין קיים

מיעוט תצפיות של ערבים (במיוחד הבדואים בדרום), מה שמסביר את התנודתיות בממדים המוצגים בלוח.

במחוז ירושלים ובפרט בעיר ירושלים היו עליות בכל מדדי העוני בין 2013 ל-2014: תחולת העוני של נפשות במחוז ירושלים עלתה מ-43.6% ל-46.1% ובעיר ירושלים מ-45.6% ל-48.6% בין שתי השנים. עתירות הילדים במשפחות מסבירה בעיקר את רמת העוני הגבוהה בקרב ילדים (60.6%), אך מסבירה רק חלק קטן מהגידול בממדי העוני, ועיקר העליה בירושלים נובע מהגידול בתחולת העוני של ערביי מזרח ירושלים, מ-75.4% ב-2013 ל-79.5% ב-2014. עומק העוני של הערבים עלה מ-40.8% ל-43.5% בעוד שעומק העוני של היהודים ירד במקצת. עם זאת תחולת העוני של יהודים עלתה במקצת.

גם במרכז ובדרום היו עליות בממדי העוני: תחולת העוני של נפשות וילדים במרכז עלתה מ-11.4% ל-12.7% ומ-15.9% ל-17.8% בהתאמה בין 2013 ל-2014. בראשון לציון עלתה תחולת העוני של נפשות מ-5.6% ל-8.8%. יחד עם זאת היתה שם ירידה של כ-15% בעומק העוני. בדרום עלתה תחולת עוני של נפשות מ-15.6% ל-17.6%, בפרט באשדוד עלתה תחולת העוני של נפשות מ-19.6% ל-23.3% ותחולת העוני של ילדים עלתה מ-31.6% ל-38.6%. עם זאת למרות שעומק העוני בדרום עלה בכ-7%, באשדוד מצבן של המשפחות העניות השתפר ומרחקן הממוצע מקו העוני ירד בכ-14%.

במחוז צפון ובפרט במחוז חיפה ובעיר חיפה היתה ירידה בכל ממדי העוני. תחולת העוני של ילדים במחוז חיפה ירדה מכ-29% לכ-25% ובעיר חיפה ירדה תחולת העוני של משפחות מכ-22% לכ-16%. יחד עם זאת, עומק העוני במחוז חיפה עלה בכ-8% אך בכלל מחוז הצפון עומק העוני ירד. הירידה בממדי העוני במחוזות אלו נובעת מירידה בממדי העוני בעיקר בקרב הערבים אך גם אצל היהודים. כך למשל תחולת העוני של ילדים ערבים במחוז חיפה ירדה מ-51.5% ל-40.5% ובקרב היהודים היא נותרה ברמתה מ-2013, ובמחוז צפון ירדה תחולת העוני של ילדים ערבים בכ-6% אך בקרב היהודים היא עלתה ב-3%.

מחוזות תל-אביב והמרכז ובפרט העיר תל-אביב הם בעל ממדי העוני הנמוכים ביותר ביחס ליתר המחוזות בשתי השנים. תחולת העוני של משפחות במחוז תל אביב ירדה במקצת ואילו במחוז המרכז עלתה במקצת, והיא מגיעה ב-2014 ל-9.9% ול-8.9% בהתאמה. תחולת העוני של ילדים במחוז תל-אביב ירדה מ-20.3% ל-18.3% ובעיר תל-אביב מ-11.1% ל-7.1%. עומק העוני וחומרת העוני עלו בין 2013 ל-2014 מ-26.4% ל-33.5% במחוז תל-אביב ומ-28.8% ל-33.6% בעיר תל-אביב בין שתי השנים.

תרשים 4 בהמשך מדגיש את הפער היציב בתחולת העוני לרעת הפריפריה לאורך השנים, ברמת העוני.

לוח 10: תחילת העונות לפי מוחות ולאום, 2013 – 2014

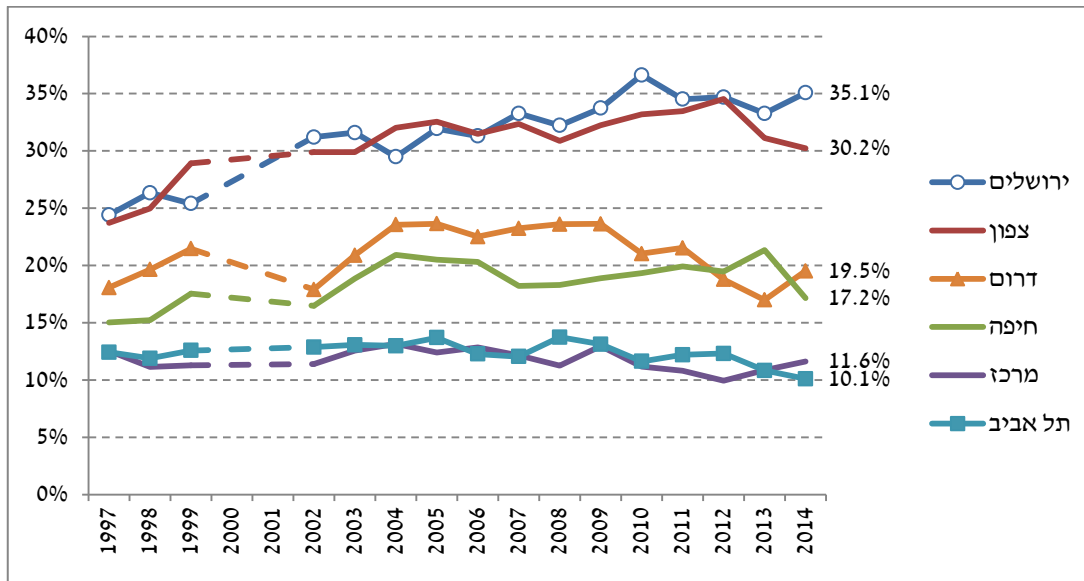
FGT	יחס פער התכנסות	2014				2013				
		תחילת העונות		משפחות	יילדים	תחילת העונות		משפחות	יילדים	
		נפשות	יילדים			נפשות	יילדים			
0.038	34.6	31.0	22.0	18.8	0.034	32.8	30.8	21.8	18.6	סה"כ*
0.097	40.3	57.0	46.1	35.1	0.091	39.0	56.8	43.6	33.3	ירושלים
0.104	40.9	60.6	48.6	37.1	0.097	39.5	60.2	45.6	34.6	תעיר ירושלים
0.052	33.6	41.6	32.3	30.2	0.056	33.8	43.5	34.2	31.1	הצפון
0.027	30.7	25.1	18.4	17.2	0.028	28.4	28.9	21.6	21.3	חיפה
0.024	30.7	17.0	15.0	16.2	0.029	31.9	18.0	17.2	22.1	תעיר חיפה
0.020	31.9	17.8	12.7	11.6	0.015	29.6	15.9	11.4	10.9	תמרכז
0.007	22.5	9.5	8.8	9.0	0.006	26.4	3.1	5.6	7.8	תעיר ראשון לציון
0.010	25.8	14.9	10.0	10.3	0.007	24.4	9.8	7.5	7.3	תעיר פתח תקווה
0.020	33.5	18.3	11.6	10.1	0.013	26.4	20.3	12.6	10.8	תל אביב
0.014	33.6	7.1	7.7	8.8	0.012	28.8	11.1	9.1	9.2	תעיר תל אביב
0.026	31.4	23.3	17.6	19.5	0.021	29.3	20.5	15.6	17.0	חדרונים
0.036	31.9	38.6	23.3	20.2	0.035	37.0	31.6	19.6	18.2	תעיר אשדוד
0.023	31.7	21.7	14.8	13.4	0.019	30.1	20.1	14.1	13.6	יחדים*
0.051	35.6	40.9	28.5	21.0	0.048	36.5	40.5	27.1	21.1	ירושלים
0.019	30.2	17.0	13.7	15.5	0.025	32.9	16.5	14.2	16.6	הצפון
0.014	25.6	15.6	11.8	11.8	0.018	27.0	15.7	14.1	17.3	חיפה
0.012	29.0	12.3	9.2	8.9	0.008	25.9	10.0	7.8	8.1	תמרכז
0.019	33.0	17.8	11.4	9.9	0.013	26.1	19.8	12.5	10.8	תל אביב
0.025	31.0	23.2	17.2	18.8	0.020	29.4	20.4	15.6	17.0	חדרונים
0.098	37.9	60.7	50.6	48.1	0.094	35.6	64.3	52.4	47.4	ערבים*
0.185	43.5	84.0	79.5	76.1	0.174	40.8	83.9	75.4	69.7	ירושלים
0.077	34.4	56.8	46.9	46.5	0.081	34.0	60.2	49.6	47.0	הצפון
0.058	35.0	40.5	34.4	37.7	0.054	29.6	51.5	40.9	37.8	חיפה
0.098	37.7	61.7	46.7	43.4	0.088	35.8	64.5	51.3	50.2	תמרכז
0.040	38.9	38.9	18.4	15.7	0.024	34.7	30.5	15.1	12.2	תל אביב**
-	-	-	-	-	-	-	-	-	-	חדרונים**

* כולל ישובים במחוז ויזמורן.

** בשל מיעוט תצפיות רלוונטיות תאים אלה חושבו גם באמצעות נתוני השנה הקודמת

*** לא קיימים נתונים מלינון שעקב קשיי חשבה לסקרים בקרב האוכלוסייה הבדואית מאז 2012 הלמ"ס לא כלל תוצאות לגבי קבוצה זו בסקר תוצאות מרכזי הבית.

תרשים 4א: תחולת העוני לפי מחוזות, 1997 – 2014



5. עוני מתמשך

האוכלוסייה החיה בעוני אינה קבועה מתקופה לתקופה: חלק נחלץ מעוני, חלק אחר מצטרף לאוכלוסייה זו וחלק ממשיך לחיות בעוני תקופה ממושכת. כדי לאמוד את גודלה של הקבוצה החיה בעוני מתמשך מקובל בספרות המקצועית להתייחס למי שלא רק הכנסתו מתחת לקו העוני אלא גם הוצאתו, כאל מי שחי בעוני מתמשך, שכן הצריכה מושפעת בעיקר מההכנסה היציבה, ולא מהשינויים הזמניים בה¹⁶. ההנחה היא כי בעת אובדן פתאומי של הכנסה שוטפת (כמו למשל בשל כניסה לאבטלה), המשפחות ינסו לשמור על רמת חיים יציבה, ובטווח הקצר יגשרו על הפערים באמצעות פתיחת חסכוניות, לקיחת הלוואות וכד'. לכן אין זה סותר את ההיגיון הכלכלי שאנו מוצאים עניים רבים שהוצאת התצרוכת שלהם גבוהה מהכנסתם. התופעה מצביעה על השתייכותן של משפחות אלה לחיים בעוני באופן זמני. לעומת זאת, משפחה שמעריכה שמצבה הכלכלי הורע באופן מתמשך, תיאלץ לצמצם את הוצאת הצריכה, שכן יכולתה לחרוג מהכנסותיה מוגבלת ביותר. לפיכך במשפחות שחיות בעוני מתמשך, הן ההכנסה והן הצריכה נמצאות מתחת לקו העוני.¹⁷

לוח 11 מציג את חלקן של המשפחות והנפשות העניות, לפי ההגדרה של עוני מתמשך, מסך המשפחות העניות. כללית ניתן לקבוע על פי הממצאים כי כשני שלישים של המשפחות העניות סובלות מעוני

¹⁶ על פי תורת ההכנסה הפרמנטית של מילטון פרידמן משפחה נוטה לשנות את תצרוכתה השוטפת בעקבות שינויים יציבים בהכנסה ואילו שינויים זמניים בהכנסה נוטים להגדיל בעיקר את החיסכון ואת רכישת המוצרים בני קיימא.

¹⁷ לנוכח העדרו בסקר ההוצאות של נתונים מהסוג של סקרי מעקב, המאפשרים מעקב אחר אותן משפחות שחיות בעוני מתמשך ("פרמנטטי"), המלצה 2(א) ב"דוח הצוות לפיתוח מדדי עוני נוספים" הציעה להתייחס אל המדד הבא כאל מדד של עוני מתמשך (פרמנטטי): משפחה מסוימת תוגדר כענייה באופן מתמשך אם הן הכנסתה והן הוצאתה לתצרוכת הן מתחת לקו העוני.

מתמשך (ושליש נוסף מעוניי זמני באופיו, כגון בעקבות אבטלה של אחד המפרנסים וכד'), כאשר בשנת 2014 חלה ירידה מתונה בשיעור המשפחות הנמצאות בעוני מתמשך מתוך כלל האוכלוסייה הענייה בהשוואה לשנת 2013.

הירידה בשיעור המשפחות הנמצאות בעוני מתמשך מ- 62% מהמשפחות העניות בשנת 2013 ל- 58% מהמשפחות העניות בשנת 2014 מבטאת ירידה משמעותית בשיעור המשפחות החיות בעוני מתמשך. הקבוצות, שבהן העוני המתמשך הצטמצם היו ב-2014 משפחות עם ילדים שהידרדרו משכבת הביניים הנמוכה לעוני עקב הקיצוץ בקצבת הילדים, כמו כן הערבים, עולים, משפחות חד הוריות, משפחות בהן ראש משק הבית בגיל העבודה לא עובד (כנראה מובטלים) ומשפחות בהן ראש משק הבית בעל השכלה של עד 8 שנות לימוד (קיימת חפיפה בין הקבוצות).

הואיל והשינוי בתחולת העוני בקרב משפחות בין השנים 2013 ו- 2014 מתון, הן בכלל האוכלוסייה והן בקרב קבוצות האוכלוסייה שבהן יש ירידה גדולה בתחולת העוני המתמשך, ניתן להסיק כי גדלו הוצאות הצריכה של משפחות הנמצאות בעוני (בכ-10% בין שתי השנים). עליה זו עשויה לנבוע מסיבות שונות כגון: 1) הגדלת ההוצאה עקב העמקת החובות של משקי בית הנמצאים בעוני לטובת שימור רמת החיים; 2) ציפייה של משקי הבית הנמצאים בעוני לגידול עתידי בהכנסתם המאפשרת הגדלת הצריכה בהווה.

שיעור העוני המתמשך נבדל כאמור בין קבוצות האוכלוסייה השונות, וכך למשל שיעור המשפחות הסובלות מעוני מתמשך בקבוצת המשפחות עם שני מפרנסים מגיע ל-54% מסך המשפחות העניות, בעוד ששיעורן בקבוצות שרמת העוני בקרבן גבוהה יחסית (חרדים, משפחות גדולות, משפחות ללא מפרנס בגיל העבודה) – מגיע עד 76% - ומראה שמרבית המשפחות העניות בקבוצות אלה מאופיינות בעוני מתמשך ולא רק זמני. כך גם לגבי משפחות שראש משק הבית מבוגר יחסית (גיל 46 עד גיל הפנסיה).

יצוין שבחינת הנתונים על פני זמן מראה כי קיימת מגמת עליה ויחד עמה תנודתיות רבה מסביב למגמה, וכאשר מתבוננים בקבוצת אוכלוסייה ספציפיות התנודתיות אף גדולה יותר (נספח 29). עם זאת במרבית השנים שחושב נתון זה עלה שתחולת העוני הפרמננטי בקרב משפחות נעה סביב 60%.

לוח 11: אומדן לעוני מתמשך – משקל המשפחות והנפשות בסך העניים שהוצאותיהן הכספיות
לנפש תקנית מתחת לקו העוני (אחוזים) 2013 ו-2014

נפשות		משפחות		קבוצות אוכלוסייה
2014	2013	2014	2013	
61	66	58	62	כלל האוכלוסייה
				קבוצות אוכלוסייה של ראש משק הבית:
67	66	62	61	יהודים
79	78	76	78	חרדים (לפי הגישה הקלאסית)*
78		74		חרדים (לפי הגדרה סובייקטיבית)**
67	70	67	69	עולים
53	66	52	64	ערבים
63	67	61	65	משפחות עם ילדים - סך הכול
55	60	54	59	1-3 ילדים
72	75	73	74	4 ילדים ויותר
74	81	75	81	5 ילדים ויותר
58	74	54	71	משפחות חד הוריות
				מצב תעסוקתי של ראש משק הבית:
59	63	56	58	עובד
60	65	57	61	שכיר
53	47	49	40	עצמאי
67	76	60	68	לא עובד בגיל עבודה
59	65	56	60	מפרנס אחד
59	58	54	54	שני מפרנסים ויותר
				קבוצות גיל של ראש משק בית בגיל עבודה:
64	71	60	64	עד 30
61	67	56	63	בגילאי 31 - 45
57	56	54	54	בגילאי 46 עד גיל הפנסיה
				קבוצות גיל של ראש משק בית בגיל פרישה:
61	66	61	65	קשישים***
62	68	62	66	בגיל הפנסיה לפי חוק****
				קבוצות השכלה של ראש משק הבית:
60	73	59	67	עד 8 שנות לימוד
58	66	58	62	בין 9 ל-12 שנות לימוד
65	63	58	60	13 ומעלה שנות לימוד

* לפי הגישה הקלאסית: סוג ביה"ס האחרון שבו למד/ לומד המרואיין
**לפי הגדרה סובייקטיבית: רמת דתיות לפי דיווח המרואיין: חילוני, מסורתי, דתי, חרדי, מעורב
*** בהתאם להגדרה שהיתה נהוגה עד כה: מגיל 60 לאשה ו-65 לגבר.
**** ההגדרה הותאמה לגיל הפרישה מעבודה על פי חוק גיל הפרישה. לפיכך אוכלוסייה זו אינה קבועה, עד להשלמת תהליך העלאת גיל הפרישה.

6. העוני בישראל בהשוואה בינלאומית

שיטת חישוב ממדי העוני של ה-OECD דומה לשיטה שפותחה בביטוח הלאומי והנהוגה בישראל – שתייהן מגדירות את ההכנסה הכספית הפנויה החציונית כאינדיקטור הרלוונטי לרמת החיים ומגדירים את מחצית הכנסה זו כקו העוני. עם זאת קיימים הבדלים מסוימים. הבדלים אלה וכן השינויים שנעשו החל ב-2012 במדדי העוני של ה-OECD מובאים בנספחים.

מקור הנתונים לחישובי העוני בכל מדינה הוא סקרי הכנסות או הוצאות, הנערכים בידי הלשכות המרכזיות לסטטיסטיקה במדינות השונות. חישובי ה-OECD לגבי ישראל מבוססים אפוא על אותם נתונים כמו חישובי הביטוח הלאומי.

תרשים 5 על שלושת חלקיו מציג את תחולת העוני של נפשות לפי 50% מחציון ההכנסה לנפש תקנית, העדכנית ביותר הזמינה, היא מהשנים 2011 - 2014, במדינות ה-OECD, כאשר תרשים 5א מתייחס להכנסה הכספית הפנויה, תרשים 5ב מתייחס להכנסה הכלכלית ותרשים 5ג לעוני בקרב ילדים. בהשוואת תחולת העוני כפי שמוצג בתרשים 5א ישראל ניצבת בשנים האחרונות בקצה העליון של המדרג או בסמיכות אליו, כאשר הן השבר בסדרה בישראל בשנת 2012 והן השינוי האמור לעיל בשיטת האמידה ב-OECD בשנת 2012 מביאים לשינויים קלים במיקומה של ישראל בדירוג העוני בין מדינות ה-OECD בשנים האחרונות. תחולת העוני בקרב נפשות בישראל בהשוואה זו היא 18.8%, נמוכה רק ממקסיקו שבה תחולת העוני דומה מאוד - 18.9%. תחולת העוני בקרב ילדים גם היא 24.9%, גם היא שנייה בגובהה רק למקסיקו בהשוואה זו. שינוי שיטת האמידה האמור הביא לירידה בתחולת העוני במקסיקו, הנחשבת למדינה בעלת הכנסה בינונית, ולהתקרבותה לתחולת העוני שבישראל.^{18,19}

לעומת החישוב המתקבל לפי ההכנסה הפנויה, השוואת תחולת העוני בקרב מדינות ה-OECD לפי ההכנסה הכלכלית של משקי הבית מלמדת שטרום התערבות ממשלתית מצב העוני בישראל נמוך ביחס למדינות המפותחות - עם תחולת עוני של 26.8%, כ-7% פחות מהממוצע בקרב המדינות המשוות. תרשים 5 על חלקיו מראה כי בנוסף לשונות בין המדינות המפותחות בהיקפי העוני טרום ההתערבות הממשלתית, קיימת שונות רבה במידת התערבותן בחלוקת ההכנסות. תרשימי העוני לפי הכנסה כלכלית והכנסה פנויה מעלים פילוח מעניין של המדינות על שני הצירים: המדינות בקצה השמאלי, עם שיעורי עוני כלכלי נמוכים, נחלקות לשני סוגים: מחד, מדינות עם מערכת רווחה נדיבה ויחסי עבודה הוגנים, עם שיעורי התאגדות גבוהים ושכר הוגן כמו למשל איסלנד, הולנד, דנמרק, שוודיה ונורבגיה. במדינות אלה **ממדי העוני** נשארים נמוכים גם **לאחר התערבות**, ומאידך, מדינות שבהן שיעורי העוני על פי **ההכנסה הפנויה** הם **מהגבוהים ביותר**, כמו טורקיה, מקסיקו, ארה"ב, קוריאה וישראל – מכאן ששיעורי העוני הכלכלי אמנם נמוכים יותר דווקא **בגלל**

¹⁸ ככל הנראה בשל הבאה בחשבון של מוצרים בייצור עצמי של משק הבית.

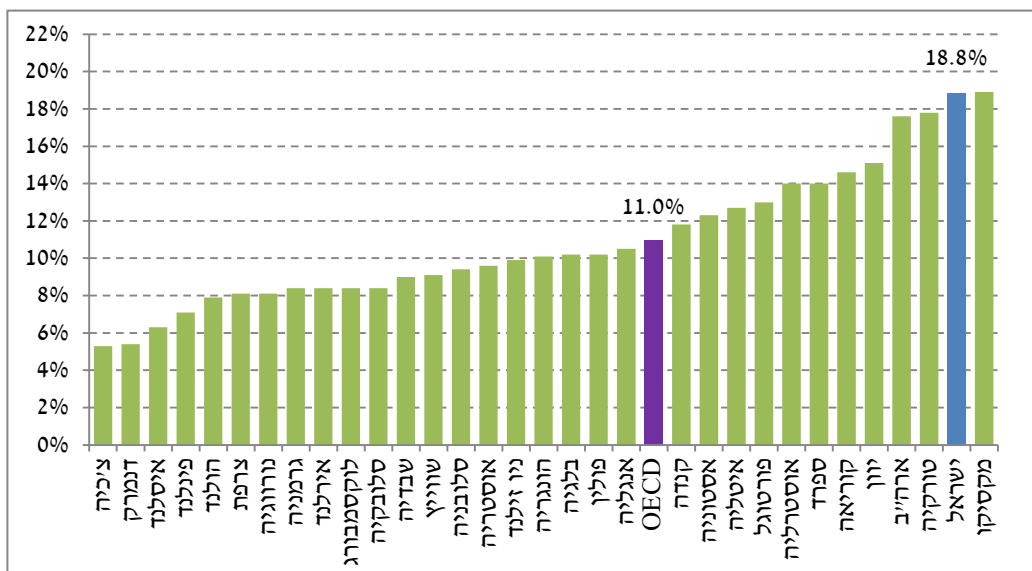
¹⁹ מההשוואות הללו נעדרות מספר מדינות בשל העדר נתון זמין עבורן בהתאם להגדרה החדשה ב-OECD של ההכנסה הפנויה, המביאה בחשבון גם הכנסות מייצור עצמי. המדינות הן: צ'ילה, יפן ורוסיה. הן נעדרות מכל ההשוואות וקוריאה נעדרת מהשוואת תחולת עוני בקרב ילדים.

מערכת רווחה לא נדיבה במדינות אלה. הדלות של מדיניות הרווחה היא שדוחפת משפחות עניות לעבודה בשכר נמוך, בין היתר עקב חוסר הגינות, ציות נמוך לשכר המינימום ורמת התאגדות נמוכה וכו'.

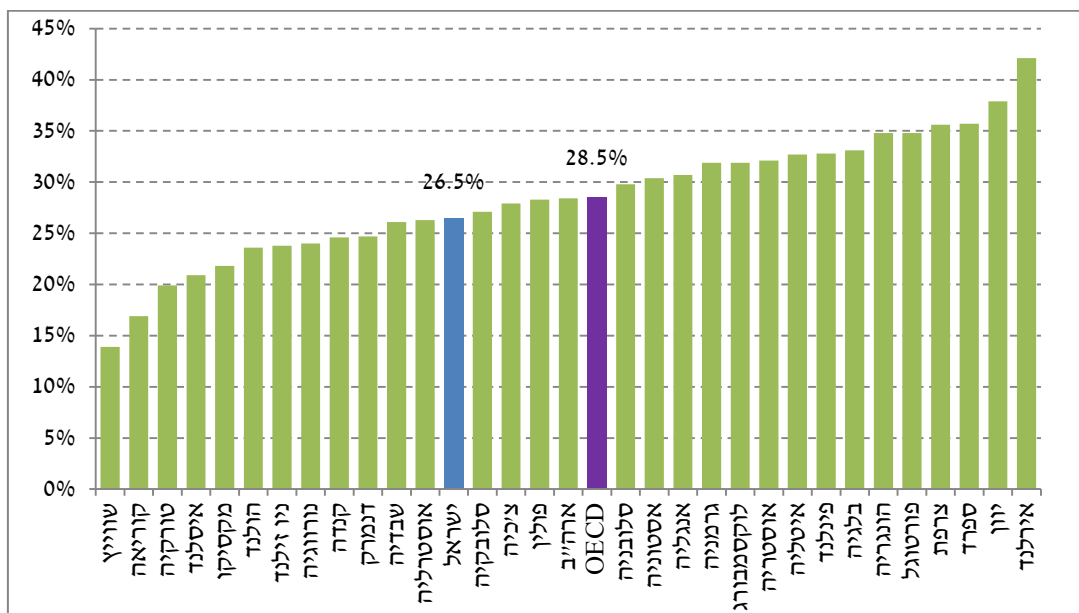
תחולת העוני עבור קבוצות שונות של משפחות, נפשות, ילדים וקשישים לפי גישת ה-OECD באוכלוסייה מוצגות בנספחים 7א', 7ב' ו-7ג' כאשר קו העוני מוגדר לפי 50%, 40% ו-60% מההכנסה הפנויה, בהתאמה. לפי שיטת חישוב זו חלה השנה עלייה מתונה בתחולת העוני, בדומה לתחולת העוני הרשמיות כפי שמוצג בלוח 7א'. היות שסולם השקילות שבו נעשה שימוש בגישת ה-OECD מגלם יתרון לגודל רב יותר מזה של הסולם הישראלי, תחולת העוני בקרב משפחות גדולות הינן פחותות בהשוואה למדד הרשמי הישראלי. כתוצאה מכך ממדי העוני בקרב ילדים אמנם נמוכים בהרבה מאלה המתקבלים לפי הגישה הישראלית, אך ממדי העוני בקרב קשישים גבוהים יותר, מאחר שהם חיים במשקי בית קטנים יותר. לפי אותו הגיון תחולת העוני בקרב קבוצות אוכלוסייה בהן משפחות גדולות הינה נמוכה יותר באמידות הללו בהשוואה לתחולת העוני הרשמיות. כך לדוגמה תחולת העוני לפי הגדרת ה-OECD (50% מהחציון) ולפי ההגדרה הרשמית בקרב משפחות חרדיות (לפי הגדרה סובייקטיבית) הינן 43.5% ו-54.3% בהתאמה, בקרב משפחות עם ילדים תחולת העוני הן 19.1% ו-23.3% בהתאמה.

עם זאת המגמות הכלליות בניתוח לפי קבוצות אוכלוסייה נותרות בעינין גם לפי חישוב זה: קבוצות האוכלוסייה העניות ביותר באופן יחסי הן המשפחות הערביות, החרדיות והמשפחות הגדולות (החופפות במידה מסוימת זו את זו), משפחות שראשן בעל השכלה נמוכה במיוחד (עד 8 שנות לימוד) ומשפחות שראשן אינו עובד בגיל העבודה.

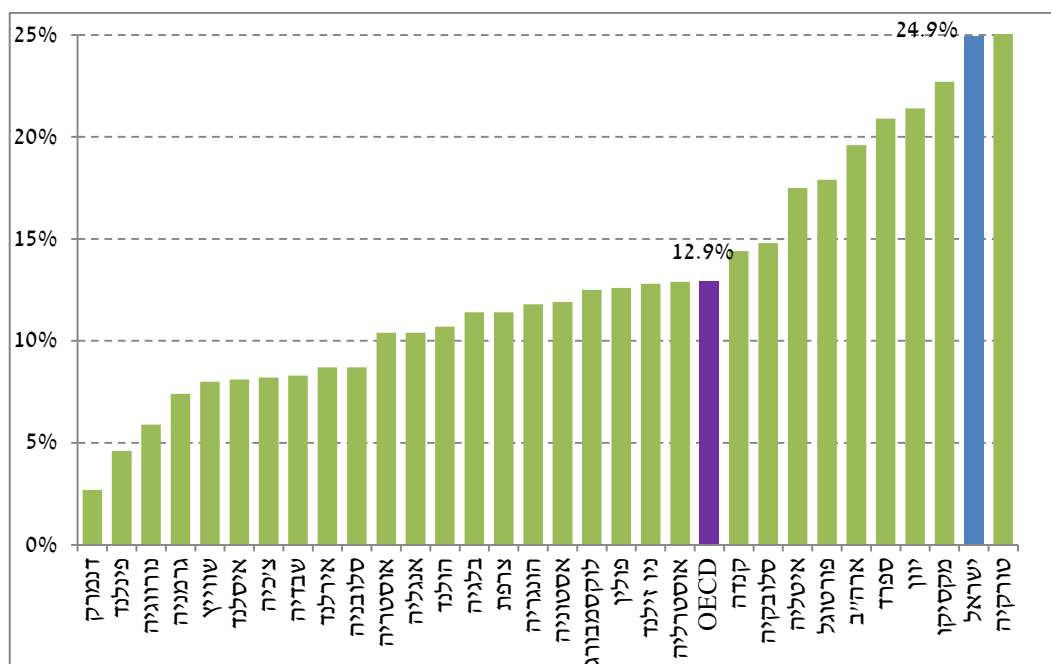
תרשים 5: שיעורי עוני בקרב נפשות (50% מחציון ההכנסה), מדינות OECD וישראל, שנים שונות (2011 – 2014 ; ישראל 2014), הגדרת ה-OECD א. תחולת העוני לפי ההכנסה הפנויה



ב. תחולת העוני לפי ההכנסה הכלכלית



ג. תחולת עוני בקרב ילדים



7. יעד העוני

ההמלצה לקבוע יעד עוני הובאה למספר ממשלות בישראל בהזדמנויות שונות. כך למשל הדגיש בנק ישראל כבר ב-2003 את הצורך בקביעת יעד עוני.²⁰ הממשלה דאז לא נענתה להצעה, אך כ-4 שנים מאוחר יותר חזרה המועצה לכלכלה תחילה על המלצה דומה, והחליפה אותה מאוחר יותר ביעד לצמצום העוני רב-שנתי לתקופה 2008 עד 2010, שאושר על ידי הממשלה ב-2008. לקראת 2010 כשנראה היה שלא יעמדו ביעד, החליטה הממשלה להרחיב את התקופה שבה יש להשיג את אותו היעד עד ל-2013. הביטוח הלאומי עקב אחר מידת ההשגה של יעד עוני זה בתקופה 2008 עד 2013. היעד בסופו של דבר הושג אם לשפוט לפי נתוני דוח העוני של הביטוח הלאומי בשנים 2008 עד 2013, בעיקר בגלל הירידה הניכרת בשיעורי העוני בשנה האחרונה ליעד, שנת 2013. כפי שתואר הן בדוח 2013 והן בדוח הנוכחי, עוצמת הירידה בעוני ב-2013 נתונה בספק ובכל מקרה הממשלות השונות לא התייחסו בתקופה זו ברצינות ליעד שקבעו בעצמם.

ביולי 2014 הוגש דוח הוועדה למלחמה בעוני. בדוח נכתב כי "שאיפת הוועדה היא שישראל תגיע לשיעור עוני הדומה לממוצע של ה-OECD תוך 10 שנים ותצמצם את העוני הרב ממדי". בדוח מומלץ שהשאיפה לצמצום העוני תתייחס לכלל האוכלוסיה ובפרט לקשישים ולילדים. בנוגע לכלל האוכלוסיה ולילדים דוח הוועדה למלחמה בעוני המליץ על קביעת שאיפה זו ביחס לרמות העוני הנמוכות יותר במדינות ה-OECD ולגבי הקשישים ביחס ל"רמת חיים הולמת". כן המליצה הוועדה לכלול ביעד גם צמצום של עומקו וחומרתו של העוני.²¹

חלק זה של הדוח מוקדש לבחינה ומעקב ארוכי טווח של מצב העוני בישראל בהשוואה לנאמר בדוח הוועדה, כתחליף ליעד העוני שנקבע ב-2007 בידי המועצה הלאומית לכלכלה ונבדק כאמור לעיל בדוחות הקודמים של הביטוח הלאומי.

תרשימים 6א' ו-6ב' (לגבי השאיפה בנוגע לתחולת העוני בקרב האוכלוסיה הכללית והילדים), שלהלן מציגים את שאיפת הוועדה למלחמה בעוני: ממוצע העוני בקרב נפשות במדינות ה-OECD הינו 10.9% (בשנת 2012; הנתון הזמין המעודכן ביותר) וכדי שזו תהיה תחולת העוני בישראל בעוד 10 שנים נדרשת ירידה שנתית ממוצעת של 0.8 נקודות אחוז, כפי שמתאר הקו השבור בתרשים. ממוצע תחולת העוני בקרב ילדים במדינות ה-OECD הוא 13%, וכדי שזו תהיה תחולת העוני בישראל בעוד 10 שנים נדרשת ירידה שנתית ממוצעת של 1.2 נקודות אחוז.

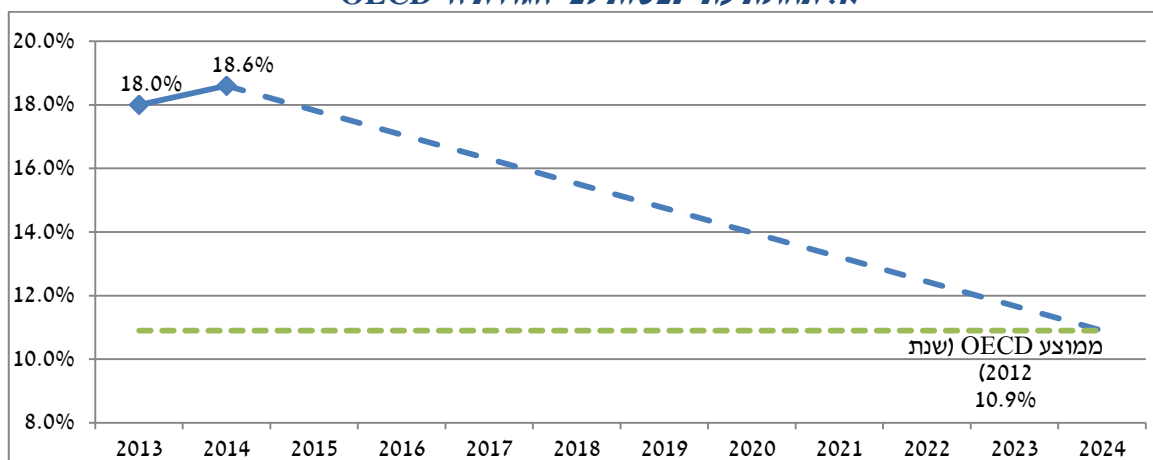
אמנם אמצע שנת 2014 כמועד בו הוגשו המלצות הוועדה הגביל את השינוי שהתאפשר במהלך שנה זו, אלא שהגידול בתחולת העוני בשנת 2014 מביא להרחקות נוספת מהיעד ולהגדלת השינוי השנתי הממוצע הנדרש ב-10 השנים הבאות במטרה לעמוד בו.

²⁰ ר' גוטליב וקסיר (2003) עמ' 16, <http://www.boi.org.il/deptdata/papers/paper08h.pdf>.

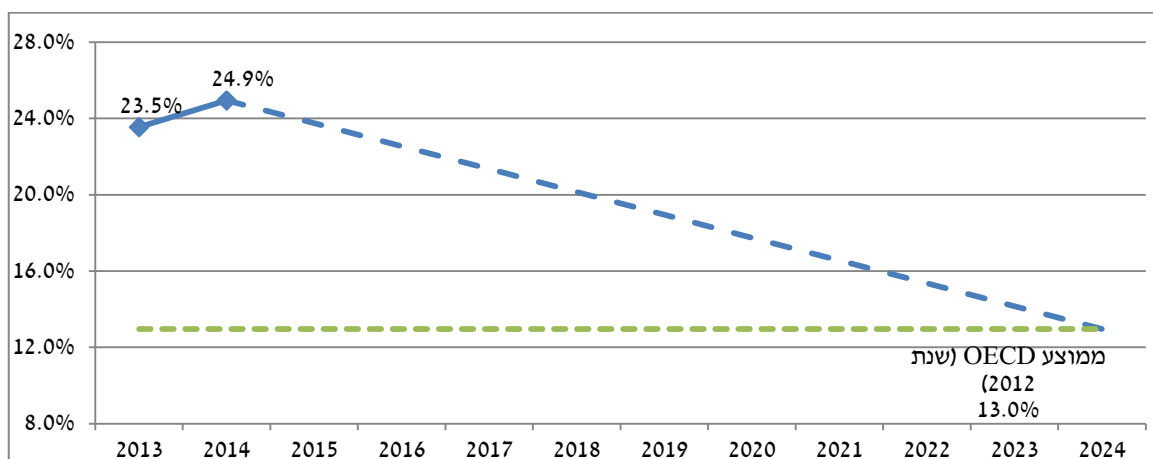
²¹ ר' דוח הוועדה למלחמה בעוני בישראל, חלק 1, עמ' 9, <http://www.milhamabaoni.org>.

תרשים 6: ייצוג תרשימי של שאיפת הוועדה למלחמה בעוני – תחולת העוני בישראל ותוואי השינוי הנדרש בו לצורך התגשמות השאיפה

א: תחולת עוני נפשות לפי הגדרת ה-OECD



ב: תחולת עוני ילדים לפי הגדרת ה-OECD



1. האי-שוויון בשנת 2014 ובשנים האחרונות

לוח 12 מציג את מדד גייני לאי-שוויון בהכנסה הכלכלית ובהכנסה הפנויה לאורך זמן.²² מדד גייני לאי-שוויון בהכנסה הפנויה היה ב-2014 0.3706 ולפי ההכנסה הכלכלית הוא היה 0.4771. בהשוואה ל-2013 האי-שוויון עלה לפי שני המדדים - בשיעורים של 2.0% ו-0.3% בהתאמה. עליות אלה מכילות תיקון מסוים של הירידות במדדים אלה שנרשמו בשנה שעברה. כפי שתואר בדוח ל-2013 השיפור בממדי העוני והאי-שוויון נבע ב-2013 בעיקר מהגידול בתעסוקה ובשכר, אם כי עוצמת הגידול בתעסוקה נראתה כבר אז חריגה בגודלה. לפיכך אפשר לראות את העלייה באי-שוויון ב-2014 לפחות בחלקה כתיקון לירידה הגדולה שהייתה ב-2013. בראייה ארוכת טווח (תרשים 7) – מ-1999 עד 2006 עלה המדד לאי-שוויון בהכנסה הפנויה לנפש תקנית, התייצב במשך 3 שנים ומאז הוא ירד בהתמדה, עם ירידה גדולה במיוחד ב-2013 אשר ביחד עם התיקון בשנת 2014 מהווים המשך מגמת הירידה. העלייה בשנים עד 2006 וההתייבשות לאחר מכן נבעה בין היתר מצמיחה מוטת היי-טק בעשור הראשון של שנות ה-2000, ממדיניות הממשלה – תחילה הקיצוצים במדיניות הרווחה ולאחר מכן הרפורמה במס הכנסה. בשנים מאז 2010 כאשר מדיניות הממשלה הייתה יחסית ניטרלית לגבי חלוקת ההכנסות אזי מגמת הירידה באי-שוויון שיקפה את ההתפתחויות בשוק העבודה (על פי תוצאות הסקר) הן במדד האי-שוויון בהכנסות הכלכליות והן בהכנסות נטו. יש לסייג ניתוח זה בכך שההכנסות הגבוהות לא נמדדות בדרך כלל באותה איכות כמו ההכנסות הנמוכות וההכנסות של שכבת הביניים, שכן שיעור ההשבה של בעלי הכנסות גבוהות בדרך כלל נמוך יותר. לכן ייתכן שהנתונים של אי-שוויון בהכנסות הנגזרים מסקרי ההוצאות מוטים כלפי מטה. טענה זו משפיעה בעיקר על רמת האי-שוויון וכנראה פחות על השינוי בו.²³

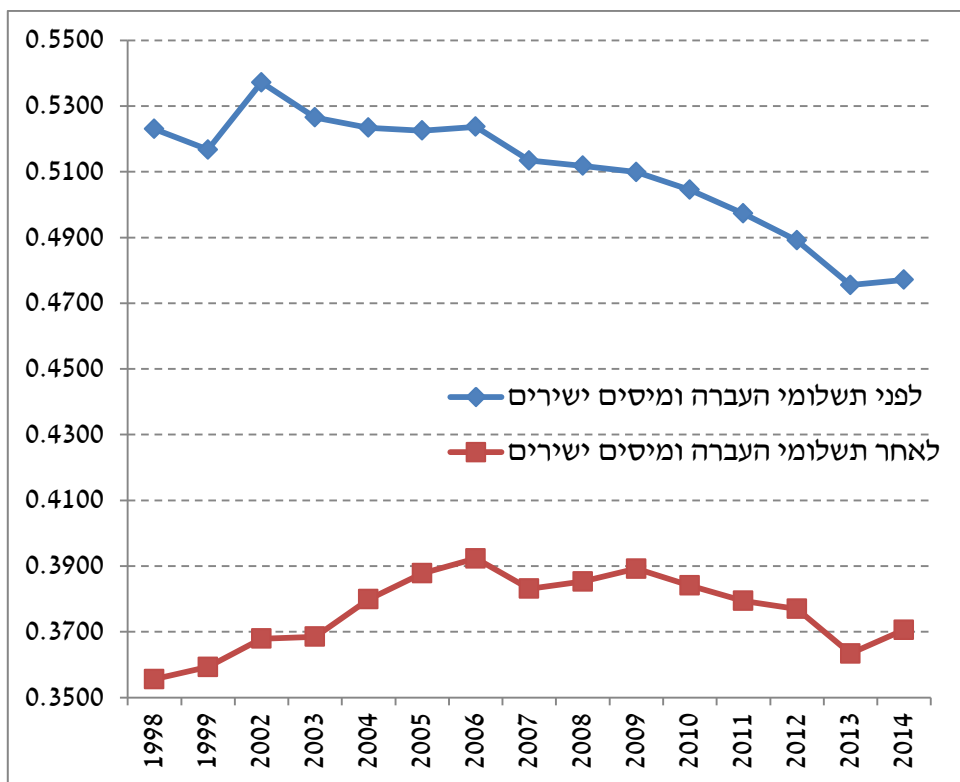
שיעורי השינוי של מדד גייני לפי ההכנסה הכלכלית בשנתיים האחרונות מתאימים לשינויים בשיעורי התעסוקה כפי שנרשמים בסקר ההוצאות: השנה, לאור היציבות בממדי התעסוקה (על פי המדידה בסקר ההוצאות), נרשם שינוי מתון במדד גייני הנמדד לפי הכנסה זו. לעומת זאת בשנת 2013 ירד מדד זה בשיעור חד של כ-7% כתוצאה מהעלייה החדה בשיעורי התעסוקה (על פי המדידה בסקר ההוצאות). את העלייה הגבוהה יחסית השנה במדד גייני לפי ההכנסה הפנויה (כ-2%), ניתן ליחס בין היתר לצמצום בקצבאות הילדים שבוצע באמצע שנת 2013 ונמשך לתוך 2014.

²² מדד גייני מודד פערים בהכנסות בין כל שתי נפשות וזאת עבור כל הנפשות במשק. כך יוצא שהוא מעניק משקל גדול יותר להכנסה ככל שהיא נמוכה יותר. המדד נע בין 0 ל-1, כאשר הערך 0 משקף שוויון מוחלט ("לכל הפרטים הכנסה שווה") והערך 1 משקף אי-שוויון מוחלט ("כל ההכנסה בידי פרט אחד ולכל יתר הפרטים אין הכנסה").
²³ סימולציה שהוכנה כדי לבדוק את השפעת מס היסוף מצביעה על כך שהצעד השפיעה מעט על חלוקת ההכנסות.

לוח 12: מדד ג'יני לאי-שוויון בהתחלקות ההכנסות באוכלוסייה לפי הכנסה כלכלית ופנויה,
2014-1998

אחוז הירידה הנובע מתשלומי העברה ומיסים	לאחר תשלומי העברה ומיסים ישירים	לפני תשלומי העברה ומיסים ישירים	שנה
32.0	0.3556	0.5230	1998
30.5	0.3593	0.5167	1999
31.5	0.3679	0.5372	2002
30.0	0.3685	0.5265	2003
27.4	0.3799	0.5234	2004
25.8	0.3878	0.5225	2005
25.1	0.3923	0.5237	2006
25.4	0.3831	0.5134	2007
24.7	0.3853	0.5118	2008
23.7	0.3892	0.5099	2009
23.9	0.3841	0.5045	2010
23.7	0.3794	0.4973	2011
22.9	0.3770	0.4891	2012
23.6	0.3634	0.4755	2013
22.3	0.3706	0.4771	2014
השינוי במדד (אחוזים)			
	2.0	0.3	2014 לעומת 2013
	-1.7	-2.5	2014 לעומת 2012
	-3.3	-7.1	2014 לעומת 2007
	0.7	-11.2	2014 לעומת 2002
	4.2	-8.8	2014 לעומת 1998

תרשים 7: האי-שוויון על פני זמן בישראל - מדד ג'יני לפי הכנסה כלכלית ופנויה: 1998 עד 2014



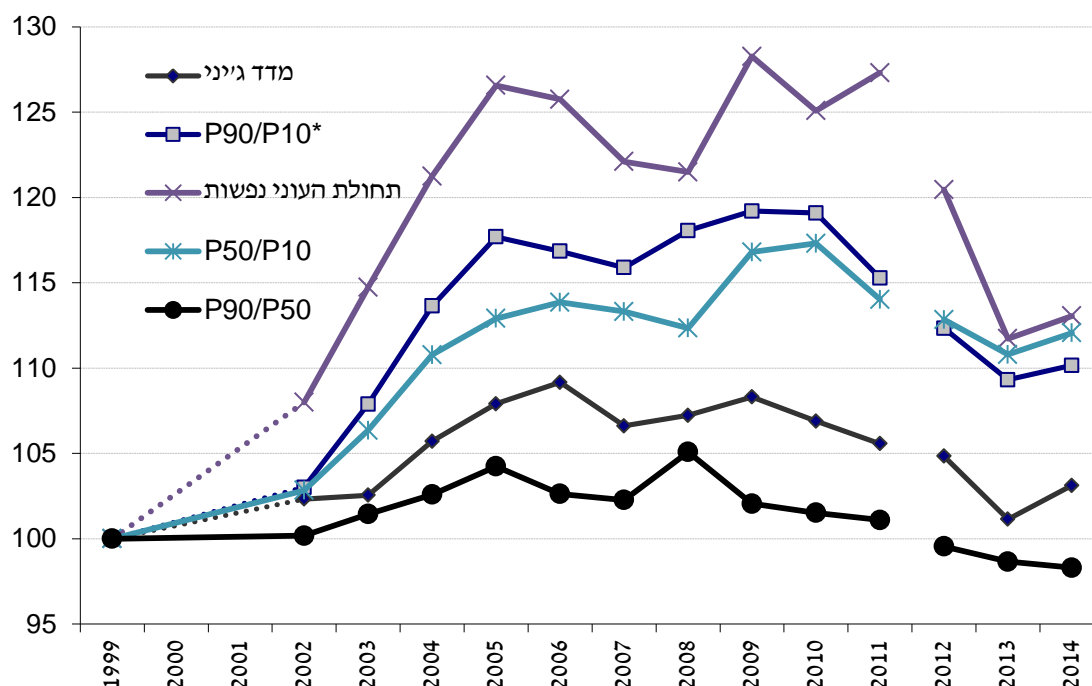
תרשים 8 מציג מספר מדדים של אי-שוויון ומשווה אותם לתחולת העוני בקרב נפשות: מדד ג'יני ומספר מדדי יחס בין עשירוני הכנסה שונים. בכל עשירון בחרנו, כנהוג במדדים כאלה, את השכר הגבוה ביותר בכל עשירון.²⁴ במרבית המדדים לאי-שוויון מדדי שנת 2014 מהווים תיקון קל לירידתם החדה שנרשמה בשנת 2013. המדד היחיד שרשם ירידה בהשוואה לשנה שעברה הוא $p90/p50$, כאשר זהו המדד היחיד אשר נמוך אף מרמתו בשנת 1999. משמעות הדבר היא כי בשנה האחרונה וב-15 השנים האחרונות במצטבר הצטמצמו הפערים כפי שמשקפים במדד זה בקרב מחצית האוכלוסייה בעלת ההכנסות הגבוהות. לעומת זאת גדלו הפערים במצטבר לפי המדדים האחרים המשקפים את הפערים בקרב כלל האוכלוסייה ובקרב האוכלוסייה שהכנסותיה שייכות למחצית התחתונה של התפלגות ההכנסות (בעיקר תחולת העוני נפשות והמדד של $p50/p10$). במילים אחרות הפערים בהכנסות גדלו בשכבת הביניים הנמוכה ובקרב עניים, בעוד שבשכבת הביניים העליונה ובקרב עשירים הפערים הצטמצמו במצטבר.

²⁴ כך למשל מבטא $p90/p50$ את היחס בין השכר הגבוה ביותר בעשירון התשיעי חלקי השכר הגבוה ביותר בעשירון החמישי.

התרשים מראה עוד כי בעשור ומחצה האחרונים, האי-שוויון גבר בעיקר בין בעלי ההכנסה החציונית לבין בעלי ההכנסות נמוכות ביותר ובאופן דומה בין בעלי ההכנסות הגבוהות ביותר²⁵ לבין בעלי ההכנסות הנמוכות ביותר.

השוואת האי-שוויון בהכנסה הפנויה בקרב המדינות המפותחות, כפי שמוצג בתרשים 9, מציבה את ישראל עם מדד ג'יני הגבוה מממוצע המדד במדינות המפותחות בכ- 17%, בסביבת המדינות בעלות מדד ג'יני גבוהה, רביעית למקסיקו, טורקיה וארה"ב. עם זאת מיקומה של ישראל בהיבט של האי-שוויון נמוך יותר מאשר מיקומה בסולם העוני בין המדינות המפותחות.

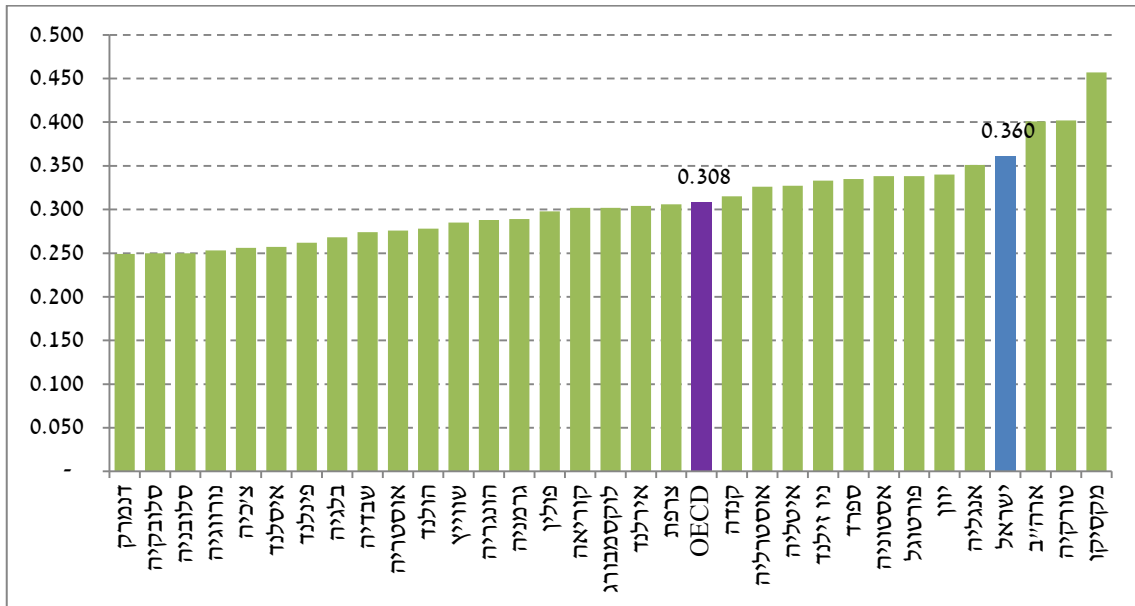
תרשים 8: מדדי פערים ואי-שוויון נבחרים, 1999 – 2014



לצורך חישובים העשירונים מוינו לפי ההכנסה הפנויה לנפש תקנית; כל עשירון מונה 10% מהמשפחות.

²⁵ את ההכנסות הגבוהות מייצג העשירון העליון. יתכן שהממצאים היו שונים אילו הדבר היה נבדק בין קבוצות קטנות יותר של בעלי ההכנסות הגבוהות, למשל המאיון העליון או האלפיון העליון, דבר שלא נבדק בסקר זה מפאת מגבלת מספר התצפיות.

תרשים 9: מדד ג'יני לאי-שוויון בהכנסה הפנויה לנפש תקנית, מדינות OECD וישראל, שנים שונות (2011 – 2014; ישראל 2014), הגדרת ה-OECD



2. האי-שוויון לפי חמישונים

חלק זה מציג נתונים נבחרים על רמת חייה של האוכלוסייה בניתוח לפי חמישונים²⁶ בשנת 2014. השינוי הריאלי בהכנסה הפנויה לנפש תקנית בשנה האחרונה מוצג בתרשים 10 וממנו עולה כי בשנת 2014 ההכנסה הפנויה לנפש תקנית גדלה בצורה לא שוויונית על פני החמישונים: בחמישון התחתון ההכנסה גדלה שיעור הנמוך ביותר - כ-0.4%, ואילו בחמישון העליון היא גדלה בקצב המהיר ביותר – כ-5.3%. בקרב משקי בית הנמצאים בחמישונים השני, השלישי והרביעי נרשם גידול של כ-2.3% עד 2.7%. שיעורי הגידול הללו בהכנסה הפנויה לנפש תקנית הם ביטוי נוסף של העלייה באי השוויון בהכנסה הפנויה: העלייה בהכנסת החמישון התחתון הגיעה בין שתי השנים לשיעור של פחות ממחצית האחוז, בעוד שבחמישונים הביניים העליות הן בין 2% ל-3% ובחמישון העליון קרוב ל-6%.

יצוין שבשנת 2013, הגידול בהכנסות החמישון התחתון היה מאוד גבוה (8.6% מול 2012) והגידול בהכנסות החמישון העליון היה מאוד נמוך (0.2%). יש מקום אפוא לראות את השיעור הנמוך השנה בהכנסות החמישון התחתון, והגבוה בחמישון העליון, כתיקון לשיעורי הגידול החריגים כלפי מעלה ומטה בהתאמה ב-2013. הסיבות לתיקון הן גם פה נגזרות מהתפתחויות התעסוקה לפי סקר ההוצאות על פני שתי השנים הללו.

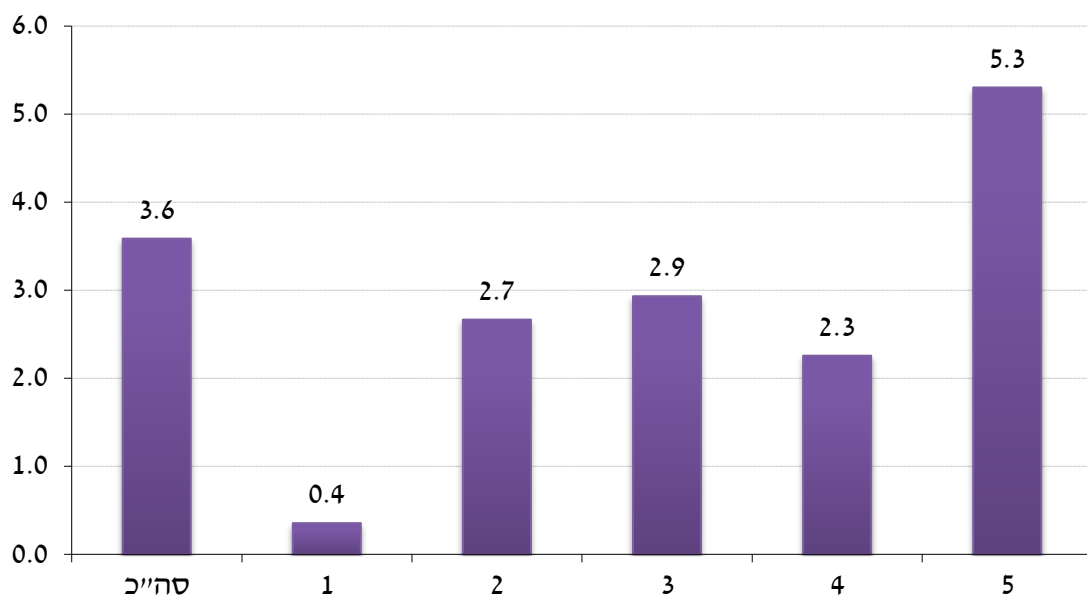
סיבה נוספת להתפתחות זו היא כמובן גם הקיצוץ בקצבאות הילדים אשר בשנת 2014 התבטא במלואו בנתוני הסקר.

²⁶ החמישונים מוינו לפי ההכנסה הפנויה לנפש תקנית כאשר כל חמישון מונה 20% מהמשפחות.

לוח 14 מראה את חלקו של כל חמישון בסך ההכנסה לפי המקורות השונים להכנסה – עבודה, פנסיה, קופות גמל והון, קצבאות ותמיכות וכו'. הנתונים מורים כי חלקו של החמישון העליון בהכנסה מעבודה מגיע לכ- 43% מסך השכר במשק, לעומת שיעור הנמוך פי 10 אצל החמישון התחתון המשתכר כ-4% מסך השכר. פערים גדולים יותר קיימים במיסוי הישיר, בשל המבנה הפרוגרסיבי של מס הכנסה ובמידה פחותה גם דמי ביטוח לאומי ודמי ביטוח בריאות: סך ההכנסות ממיסים ישירים מהחמישון התחתון עומד על 2.2% - לעומת 61.4% בחמישון העליון, המשלם פי 3 יותר מיסים מהחמישון שלפניו. סך ההכנסה הפנויה במשק מתחלקת באופן מעט יותר שיוויוני מאשר ההכנסה מעבודה: החמישון התחתון מקבל 6.8% ממנה – לעומת 38.9% שמקבל החמישון העליון ב-2014.

בלוח 15 מוצגות ההתפלגויות לפי חמישונים לגבי ההוצאות. הנתונים המובאים בלוח מורים כידוע על פערים קטנים יותר בהוצאה מאשר בהכנסה: ההוצאה לנפש תקנית בחמישון העליון גבוהה פי 2.8 מזו שבחמישון התחתון (לעומת פי 7.5 כאשר מתייחסים להכנסה הפנויה לנפש תקנית). החמישון העליון צורך מוצרים ושירותים בשיעור של כ-30% מסך הצריכה (בכ-10 נקודות אחוז יותר מחלקו באוכלוסייה), ואילו החמישון התחתון צורך כ-13% - בכ-7 נקודות אחוז פחות מחלקו באוכלוסייה.

תרשים 10: השינוי הריאלי בהכנסה הפנויה לנפש תקנית ב-2014 לעומת 2013, בחלוקה לפי חמישונים (אחוזים)



לוח 13: מקורי נסוג הכנסה ותשלומי חובה לפי המשינויים*, 2014 והשינוי הריאלי לעומת 2013

השינוי הריאלי לעומת 2013, אחוזים						ההכנסה (נ"מ לחודש)						מקור/ נסוג הכנסה ותשלומי חובה	
5	4	3	2	1	ממוצע	היחס בין הכנסות הממושן העיליון לתחתון	5	4	3	2	1		ממוצע
1.5	4.2	0.5	2.2	4.7	2.2	10.1	30,370	18,070	12,110	7,390	3,010	14,190	מעבורה
7.6	4.2	10.4	-2.9	-30.8	5.9	51.2	6,650	2,030	1,160	540	130	2,100	מפנסיה, קופרי"ג והון
8.6	-5.3	5.9	6.3	-2.3	2.7	1.0	2,250	1,630	1,880	2,210	2,210	2,040	מסד תמיכות וקצבאות
3.8	-3.2	3.4	6.9	-4.7	1.1	0.8	1,460	1,200	1,440	1,710	1,790	1,520	תשלומים מביטוח לאומי בלבד
8.0	-7.1	31.4	-9.0	7.4	3.8	1.3	310	240	200	230	230	240	תשלומים ממוסדות ממשלתיים בלבד
21.5	-15.7	-1.3	11.6	3.5	6.1	2.6	470	190	220	250	180	260	תשלומים ממשקל בית ופרטים בלבד
-1.4	8.5	8.9	8.7	7.3	2.4	25.4	9,390	3,500	1,770	870	370	3,180	סד תשלומי חובה
-2.3	10.9	14.9	14.2	22.9	1.9	164.3	6,570	1,920	790	270	40	1,920	מס הכנסה
0.5	6.4	8.6	10.4	16.0	4.0	17.3	1,560	780	440	220	90	620	ביטוח לאומי
1.5	5.3	1.5	3.9	1.8	2.7	5.5	1,260	800	540	370	230	640	ביטוח בריאות
4.7	2.9	1.2	2.6	0.2	3.1	6.0	29,880	18,230	13,380	9,280	4,980	15,150	נסו למשפחה
3.2	3.8	2.1	3.1	0.7	3.0	7.4	39,270	21,730	15,150	10,150	5,340	18,330	ברוטו למשפחה
2.7	4.5	1.3	2.0	2.7	2.8	11.8	36,850	19,970	13,190	7,880	3,120	16,200	כלכלית למשפחה
5.3	2.3	2.9	2.7	0.4	3.6	7.5	12,750	6,880	4,940	3,330	1,710	5,920	נסו לנפש תקינה
4.0	3.1	3.6	3.0	0.8	3.5	9.0	16,560	8,090	5,530	3,610	1,830	7,130	ברוטו לנפש תקינה
3.4	3.9	2.8	1.3	3.4	3.2	17.5	15,400	7,300	4,660	2,570	880	6,160	כלכלית לנפש תקינה

* החמישיניים מנינו לפי ההכנסה הפנייה לנפש תקינה; כל חמישון מונה 20% מהמשפחה.

לוח 14: חלקו של כל המיטון בסך ההכנסות ותשלומי חובה, 2013 – 2014

2014						2013					מקור/ סוג הכנסה	
5	4	3	2	1	סך הכל	5	4	3	2	1		סך הכל
42.8	25.5	17.1	10.4	4.2	100	43.1	25.0	17.4	10.4	4.1	100	מעבודה
63.3	19.3	11.0	5.2	1.2	100	62.3	19.6	10.6	5.6	1.8	100	מפנסיה, קופ"ג וחון
22.1	16.0	18.4	21.8	21.7	100	21.0	17.4	17.9	21.0	22.8	100	מקצבאות ותמיכות
19.2	15.8	19.0	22.6	23.5	100	18.7	16.5	18.6	21.3	25.0	100	תשלומים מביטוח לאומי בלבד
25.6	19.5	16.5	19.3	19.1	100	24.6	21.7	13.1	21.9	18.6	100	תשלומים ממוסדות ממשלתיים בלבד
37.8	14.2	16.3	18.3	13.3	100	31.3	18.6	18.2	18.2	13.8	100	תשלומים ממשקי בית ופרטים בלבד
59.1	22.0	11.1	5.5	2.3	100	61.4	20.8	10.5	5.1	2.2	100	תשלומי חובה
68.5	20.0	8.2	2.9	0.5	100	71.4	18.4	7.3	2.5	0.4	100	מיס הכנסה
50.3	25.2	14.3	7.2	3.0	100	52.1	24.7	13.7	6.8	2.7	100	ביטוח לאומי
39.4	24.9	16.9	11.6	7.2	100	39.9	24.3	17.1	11.4	7.3	100	ביטוח בריאות
39.4	24.1	17.7	12.3	6.6	100	38.9	24.1	18.0	12.3	6.8	100	נטו למשפחה
42.8	23.7	16.5	11.1	5.8	100	42.8	23.5	16.7	11.1	6.0	100	ברוטו למשפחה
45.5	24.7	16.3	9.7	3.8	100	45.6	24.3	16.5	9.8	3.8	100	כלכלית למשפחה

*החמישונים מונו לפי ההכנסה הפנויה לפני תשלומי מס; כל המיטון מונה 20% מהמשפחות.

לוח 15: הוצאות לפי חמישונים, שיעורי שינוי ריאליים והתפלגות ההוצאות, 2013 - 2014

5	4	3	2	1	ממוצע	
						ההוצאה בש"ח לחודש, 2014
9,610	6,690	5,500	4,330	3,470	5,920	הוצאה לצריכה לנפש תקנית
7,760	5,340	4,370	3,430	2,650	4,710	הוצאה כספית לנפש תקנית
22,190	17,190	14,520	11,650	9,710	15,050	הוצאה לצריכה משפחתית
17,830	13,710	11,610	9,360	7,610	12,020	הוצאה כספית משפחתית
						השינוי הריאלי לעומת 2013
0.8	2.0	5.8	4.2	6.5	3.1	הוצאה לצריכה לנפש תקנית
-0.3	2.2	5.3	2.9	7.1	2.5	הוצאה כספית לנפש תקנית
0.9	3.1	5.6	4.9	8.1	3.8	הוצאה לצריכה משפחתית
-1.1	2.9	4.9	3.8	9.0	2.9	הוצאה כספית משפחתית
						2013 חלקה של ההוצאה בסך ההוצאה
30.3	23.0	19.0	15.3	12.4	100.0	הוצאה לצריכה משפחתית
30.9	22.8	18.9	15.4	11.9	100.0	הוצאה כספית משפחתית
						2014 חלקה של ההוצאה בסך ההוצאה
29.5	22.8	19.3	15.5	12.9	100.0	הוצאה לצריכה משפחתית
29.7	22.8	19.3	15.6	12.6	100.0	הוצאה כספית משפחתית

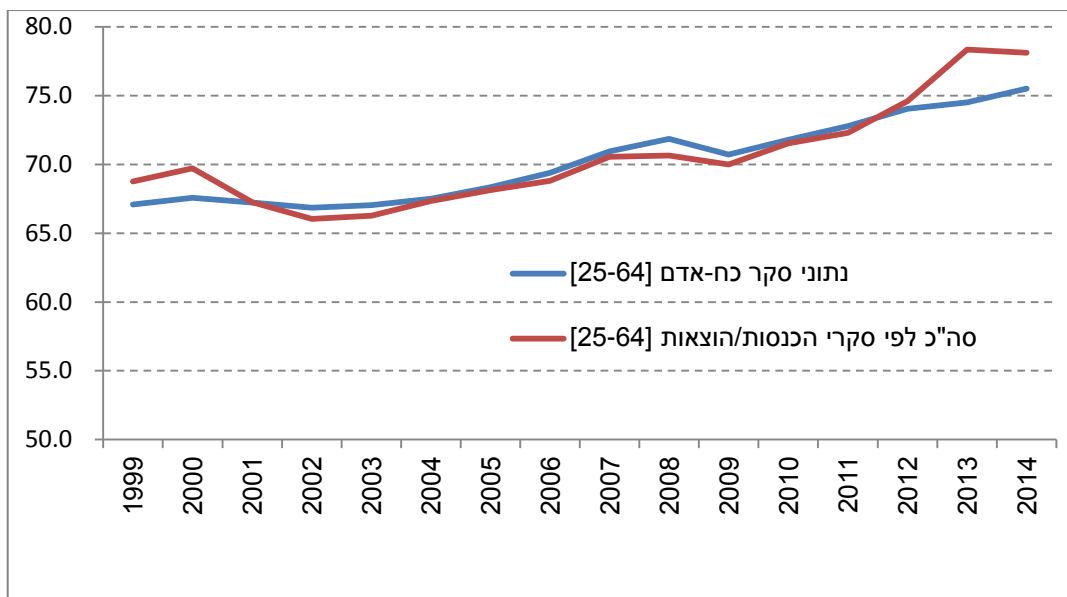
* המקור: עיבודי מנהל המחקר והתכנון לסקרי הוצאות משקי בית של הלמ"ס לשנים שבלוח.
 ** החמישונים מוינו לפי ההכנסה הפנויה לנפש תקנית; כל חמישון מונה 20% מהמשפחות.

III. גורמים המשפיעים על עוני ועל אי-שוויון

שנת 2014 התאפיינה בהמשך צמיחה, אם כי מועטת – המשק צמח בכ- 2.8% והתעסוקה הוסיפה והתרחבה בכ- 3%. השכר הריאלי עלה ב-2.7% (לפי סקר ההוצאות), כאשר לעובדים העניים השכר ירד ריאלי ב-0.7 אחוזים (נספח 12). עם זאת הייתה שונות בין משלחי היד. ירידה חדה נרשמה בקרב עובדים לא מקצועיים (-7.3%) וכן בקרב פקידים (-9.5%) ואילו בעלי מקצועות חופשיים ועובדים מכירות ושירותים שיפרו שכרם בכ-3%. הענפים שבהם עובדים עניים שיפרו שכרם היו בתעשייה (9%), במסחר (14.3%) ובתחבורה, אחסנה ותקשורת (18.7%). ענף החינוך שכרם של עובדים עניים ירד ב-11% (נספח 10).

רמת האבטלה עמדה על שיעור נמוך יחסית של 5.9%. בין הגורמים לירידה הניכרת בתחולת העוני בשנת 2013 היתה בראש וראשונה העליה החדה בשיעורי התעסוקה שדווחו מתוך נתוני סקר הוצאות 2013. כפי שהובא החשש כבר בדוח 2013 נראה כי הגידול בתעסוקה לפי סקר ההוצאות היה מוטא כלפי מעלה, שכן מקורות מידע אחרים של הלמ"ס הצביעו על שיעור גידול נמוך יותר. תרשים 11 להלן מראה כי עליה זו אכן נבלמה לפי נתוני הסקר של 2014 ואף חלה ירידה קלה בשיעורי התעסוקה על פי נתוני הסקר (אך לא על פי הנתונים ממקורות אחרים, כך שיייתכן שיש לראות בנתונים אלה מעין תיקון), אולם שיעור התעסוקה נותר עדיין ברמה גבוהה בהשוואה למקורות המידע האחרים (סקרי כוח אדם, נתונים מינהליים) – וממדי העוני בשתי השנים מושפעות ממנו.

תרשים 11: שיעורי התעסוקה בסקרי הכנסות/הוצאות לעומת סקר כח אדם, 1999-2014



על פי הנתונים המינהליים וכן על פי נתוני הסקר שעליו מבוסס הדוח, קצבאות הביטוח הלאומי עלו בין שתי השנים בכ- 3% במונחים ריאליים. אולם לא תמיד קיימת הלימה בין שני מקורות הנתונים. כך, התשלומים לקצבת הבטחת ההכנסה ירדו בשיעור של כ-7% על פי נתוני הסקר לעומת עליה של כמחצית האחוז על פי הנתונים המינהליים; סך התשלומים עבור דמי אבטלה עלו בשיעור חד לפי הסקר בכ-28% בעוד שלפי הנתונים המנהליים היתה עליה של כ-3% בלבד. הירידה החדה בסך התשלומים לקצבאות הילדים (בשיעור של כ-23%) דומה בשני מקורות הנתונים. ביתר הקצבאות, התשלומים עלו על פי נתוני

הסקר בשיעורים מתונים יחסית (בין 2% ל-6%). הפערים בין שני מקורות הנתונים התקזזו אפוא כך שברמה האגרגטיבית עלו תשלומי הקצבאות בשיעור ריאלי של כ-3% כאמור, על פי שני מקורות הנתונים.

בלוח 16 מוצגת התפלגות העובדים במשפחות העניות ובכלל האוכלוסייה לפי רמת השכר. הלוח מראה כי מרבית השכירים, כ-78%, עובדים במשרה מלאה. גם רוב המועסקים החיים במשפחות העניות, כ-60% מועסקים במשרה מלאה. עם זאת, מתוך האוכלוסייה הענייה, אפילו בקרב המועסקים במשרה מלאה ישנם כ-43% שהכנסתם נמוכה או אינה עולה על שכר המינימום, מתוכם פחות ממחצית שהכנסתם אינה עולה אפילו על מחצית שכר המינימום (ולכן הם כנראה חשופים לאי ציות לחוק של מעסיקיהם). כ-53% נוספים מועסקים בשכר הגבוה משכר המינימום אך נמוך מהשכר הממוצע, ושיעור שולי משתכר מעבר לשכר ממוצע. לעומתם, בכלל האוכלוסייה מרבית המועסקים במשרה מלאה, כ-80%, משתכרים שכר העולה על שכר המינימום (לוח 16).

לוח 16: התפלגות השכר של השכירים והשכירים העניים לפי רמת השכר, 2014**

מפלגות	שכר מינימום עד לשכר ממוצע	מחצית עד שכר מינימום	עד מחצית שכר מינימום	באחוזים	סך הכול (אלפים)	
סה"כ שכירים	33.3	14.5	13.2	100.0	3,115	
שכירים המועסקים במשרה מלאה*	39.9	8.9	9.1	100.0	2,428	
בקרב האוכלוסייה הענייה כלכלית						
סה"כ שכירים	1.4	29.8	32.5	100.0	404	
שכירים המועסקים במשרה מלאה	2.0	24.9	20.9	100.0	232	
בקרב האוכלוסייה הענייה נטו						
סה"כ שכירים	2.3	28.5	30.9	100.0	277	
שכירים המועסקים במשרה מלאה	3.6	22.3	20.8	100.0	166	

* 35 שעות עבודה שבועיות ומעלה.

** שכר המינימום והשכר הממוצע במשק הותאמו לתקופת סקר הוצאות 2014

לבסוף, בדוח זה לא באו לידי ביטוי שינויים באמצעי המדיניות שנעשו לאחר 2014 ושצפויים להשפיע

בשנים הקרובות בכיוון של הפחתת ממדי העוני באוכלוסייה: ²⁷

- באפריל 2015 הועלה שכר המינימום בשיעור של כ-8% ל-4,650 ₪ לחודש (לעומת 4,300 ₪ במשך שלוש שנים קודם לכן). עליה זו צפויה להשפיע בכיוון של הפחתת ממדי העוני בקרב האוכלוסייה העובדת, שיותר מרבע ממנה משתכרת עד שכר המינימום.
- אחת מהמלצות הוועדה למלחמה בעוני, שתיושם בתקציב 2016, נוגעת להעלאת קצבאות הזקנה לקשישים מקבלי השלמת הכנסה בכ-560 ₪ לזוג (בהתאם לגיל בן הזוג המבוגר ביותר) ובכ-180 ₪ לבודד (בהתאם לגיל). עליה זו צפויה להשפיע בכיוון של הפחתת ממדי העוני של משפחות קשישים.

²⁷ יודגש כי אין לראות בכך תחזית לגבי הכיוון הצפוי מבחינה חברתית בשנים הבאות, שכן בסופו של דבר יהיו עוד השפעות בלתי צפויות בעת הזאת, אשר יחד עם התהליכים המצוינים לעיל יקבעו בסופו של דבר את כיוון ההתפתחות החברתית.

- הכוונה להחזיר בהדרגה את מלוא הקיצוץ בקצבאות הילדים, בין אם במזומן בתשלומים בסוף 2015 ובסוף 2016 ואילך, בין היתר כסכומים של מענק חסכון – הן רטרואקטיבית והן לשנים הבאות - עבור כל ילד, בשנים 2017 עד 2019. תוכניות שונות שמטרתן להגביר מיצוי זכויות חברתיות (ביטוח לאומי, משרד הרווחה, עיריות אחדות) ובהן הגברת מיצוי הזכות לקצבאות ולמס הכנסה שלילי, עשויות אף הן להשפיע באופן חיובי על הכנסת המשפחות שבתחתית התפלגות ההכנסות.

נספחים

לדוח ממדי העוני והפערים החברתיים 2014

ירושלים, כסלו תשע"ו

דצמבר 2015

תוכן עניינים

לוחות

- 1 נספח א1': תחולת העוני 1998 עד 2014, כולל מזרח ירושלים
- 1 נספח ב1': תחולת העוני 1998 עד 2014, לא כולל מזרח ירושלים
- 2 נספח 2: מספר המשפחות, הנפשות והילדים העניים לפי הכנסה משפחתית פנויה, 2013 עד 2014
- 3 נספח 3: תחולת העוני של נפשות לפי קבוצות אוכלוסייה, אחוזים, 2013 ו-2014
- 4 נספח 4: יחס פער ההכנסות בקרב משפחות לפי סוגי משפחה, 2013 - 2014 (אחוזים)
- 5 נספח 5: השפעת תשלומי העברה והמיסים הישירים על האי שוויון בהכנסות, 2013 - 2014
- 6 נספח א6': נתונים כספיים לפי חמישוני, לפי סולם השקילות של ה-OECD, 2013 ו-2014
- 7 נספח ב6': הוצאות לפי חמישוני, התפלגות ושיעורי שינוי ריאליים, 2013 ו-2014
- 8 **נספח מתודולוגי**: הבדלים בחישוב מדדי העוני בין ישראל לבין ארגון ה-OECD
- 9 נספח א7': תחולת עוני לפי קו עוני של 50% מחציון ההכנסה לפי הגדרת ה-OECD, 2013 ו-2014
- 10 נספח ב7': תחולת עוני לפי קו עוני של 40% מחציון ההכנסה לפי הגדרת ה-OECD, 2013 ו-2014
- 11 נספח ג7': תחולת עוני לפי קו עוני של 60% מחציון ההכנסה לפי הגדרת ה-OECD, 2013 ו-2014
- 12 נספח 8: תחולת העוני נפשות לפי הכנסה כלכלית ופנויה והשפעת תשלומי העברה ומסים ישירים
- 13 נספח 9: התפלגות העובדים ושיעורי גידול בסך התעסוקה לפי ענפים, 2013 ו-2014
- 13 נספח 10: השכר כאחוז מהשכר הממוצע והשינויים בו לפי ענפים (%), 2013 - 2014
- 11 נספח 11: התפלגות העובדים ושיעורי שינוי בסך התעסוקה לפי משלחי יד (%),
2013 - 2014
- 14 נספח 12: שיעורי השכר והשינויים בו לפי משלחי יד (%), 2013 - 2014
- 15 נספח 13: טווח בבגנוזות לפי עשירונים וגודל משפחה - 2014, לפי סולם שקילות ישראלי
- 14 נספח 14: מובהקות סטטיסטית של שינויים במדדי עוני נבחרים בקבוצות אוכלוסייה,
2014 מול 2013
- 15 נספח 15: ממדי העוני לפי מדדים נבחרים, 1998-2014
- 16 נספח 16: השפעה על תחולת העוני של משפחות, נפשות, ילדים וקשישים של הוספת כל 100 מיליון ש"ח לקצבה המסוימת
- 17 נספח 17: שיעור המשפחות העניות באופן מתמשך על פני זמן מתוך כלל העניים, לפי קבוצות
נבחרות, 1999 עד 2014
- 19 נספח 18: תעסוקה ומדדי עוני 1999-2014, א' תעסוקה ותחולת עוני - כלל האוכלוסייה,
ב' תעסוקה ותחולת עוני - יהודים לא חרדים
- 20 ג' תעסוקה וחומרת עוני - יהודים לא חרדים
- 20 ד' תעסוקה וחומרת עוני - חרדים
- 21 ה' תעסוקה וחומרת עוני - ערבים
- 22 נספח 19: תחולת העוני לפי קבוצות אוכלוסייה, 1998-2014
- 23 נספח 20: שיעורם והיקפם של משקי בית המקבלים מענק עבודה ("מס הכנסה שלילי"), לפי
קבוצות אוכלוסייה, 2014

נספח א: תחולת העוני 1998-2014 כולל מזרח ירושלים

תחולת העוני (באחוזים)			שנה
ילדים	נפשות	משפחות	
21.8	17.5	17.4	1998
26.0	19.5	18.0	1999
29.6	21.0	18.1	2002
30.8	22.4	19.3	2003
33.2	23.6	20.3	2004
35.2	24.7	20.6	2005
35.8	24.5	20.0	2006
34.2	23.8	19.9	2007
34.0	23.7	19.9	2008
36.3	25.0	20.5	2009
35.3	24.4	19.8	2010
35.6	24.8	19.9	2011
33.7	23.5	19.4	2012
30.8	21.8	18.6	2013
31.0	22.0	18.8	2014

נספח ב: תחולת העוני 1999-2014 לא כולל מזרח ירושלים

תחולת העוני (באחוזים)			שנה
ילדים	נפשות	משפחות	
24.9	18.8	17.8	1999
25.2	18.8	17.5	2000
26.9	19.6	17.7	2001
28.0	20.0	17.7	2002
29.4	21.5	19.2	2003
32.5	23.2	20.3	2004
33.8	23.7	20.3	2005
34.6	23.9	20.2	2006
33.2	22.8	19.5	2007
32.5	22.7	19.6	2008
34.4	23.8	20.0	2009
33.6	23.1	19.3	2010
33.4	23.2	19.3	2011
31.3	21.8	18.6	2012
28.4	20.2	17.9	2013
28.5	20.2	17.9	2014

נספח 2: מספר המשפחות, הנפשות והילדים העניים לפי הכנסה משפחתית פניית, 2013 – 2014

	2014			2013			
	קשישים	ילדים	נפשות	קשישים	ילדים	נפשות	
סך כל האוכלוסייה	167,400	776,500	1,709,300	166,500	756,900	1,658,200	432,600
קבוצות אוכלוסייה של ראש משק הבית:							
יהודים	120,400	420,100	941,100	131,700	377,000	872,400	275,600
חרדים (לפי הגישה הקלאסית)*	-	187,600	296,500	-	198,500	310,200	49,300
חרדים (לפי הגדרה סובייקטיבית)**	10,200	272,600	444,900				
ערלים	54,600	73,000	221,400	55,500	67,400	210,000	85,200
ערבים	47,000	356,400	768,200	34,800	379,900	785,700	157,100
משפחות עם ילדים - סך הכול	12,600	776,500	1,366,000	11,400	756,900	1,327,100	238,500
1-3 ילדים	10,200	331,600	718,300	9,400	311,800	678,700	151,000
4 ילדים ויותר	-	444,800	647,700	-	445,100	648,400	87,500
5 ילדים ויותר	-	268,400	373,000	-	276,200	381,900	45,300
משפחות חד הוריות	-	62,400	115,600	-	75,700	141,400	36,100
מצב תעסוקתי של ראש משק הבית:							
עובד	21,500	619,700	1,232,600	20,000	601,700	1,165,000	231,300
שכיר	17,500	520,500	1,044,300	16,900	511,100	987,200	194,600
עצמאי	-	99,200	188,300	-	90,000	168,500	33,400
לא עובד בגיל עבודה	-	152,400	308,100	-	150,100	321,600	95,100
מפרנס אחד	16,400	457,600	871,300	15,100	409,500	766,300	164,600
שני מפרנסים ויותר	-	162,100	361,400	-	192,200	398,700	66,700
קבוצות גיל של ראש משק בית על עבודה:							
עד 30	-	141,300	383,000	-	139,100	351,800	90,100
בגילאי 31 - 45	-	528,600	875,100	7,700	504,500	825,000	155,200
בגילאי 46 עד גיל הפנסיה	-	101,700	280,100	8,600	109,000	314,000	83,700
קבוצות גיל של ראש משק בית בגיל פרישה:							
קשישים***	148,800	-	182,500	147,400	-	180,800	110,500
בגיל הפנסיה לפי חוק****	146,800	-	171,200	145,500	-	167,400	103,600
קבוצות השכלה של ראש משק הבית:							
עד 8 שנות לימוד	63,500	79,500	248,100	65,100	90,200	265,800	87,200
בין 9 ל-12 שנות לימוד	53,400	369,800	805,000	45,600	358,800	769,300	185,400
13 ומעלה שנות לימוד	50,500	327,200	656,100	55,800	307,900	623,100	160,000

* לפי גישת בית הספר האחיד שבו למד/ לומד המרוואיני

** לפי הגדרה סובייקטיבית: רמת דתיות לפי דיווח המרוואיני: חילוני, מסורתי, דתי, חרדי, מעורב

*** בהתאם להגדרה שהייתה נהוגה עד כה: מגיל 60 לאשה ו-65 לגבר.

**** התמורה הותאמה לגיל הפרישה מעבודה על פי חוק גיל הפרישה. לפיכך אוכלוסייה זו אינה קבועה, עד להשלמת תהליך העלאת גיל הפרישה.

נספח 3: תחולת העוני של נפשות לפי קבוצות אוכלוסייה, אחוזים, 2013 ו-2014

שיעור הירידה בתחולת העוני לאחר תשלומי העברה ומיסים (אחוזים)	הכנסה לאחר תשלומי העברה ומיסים		הכנסה לפני תשלומי העברה ומיסים		
	2014	2013	2014	2013	
					סך כל האוכלוסייה
24.2	23.7	22.0	21.8	29.1	28.5
					קבוצות אוכלוסייה של ראש משק הבית:
					יהודים
34.8	34.7	14.9	14.1	22.8	21.5
16.8	14.2	59.0	57.8	70.9	67.3
13.3		59.7		68.8	
					חרדים (לפי הגדרה סובייקטיבית)**
43.0	42.6	17.3	16.6	30.3	28.9
5.5	6.2	54.0	55.7	57.2	59.3
12.9	13.6	26.9	26.7	30.9	30.9
					משפחות עם ילדים - סך הכול
18.8	17.3	18.4	18.0	22.7	21.8
5.3	9.4	54.9	53.8	58.0	59.4
2.3	9.5	63.1	60.8	64.7	67.3
37.8	30.0	26.0	30.4	41.7	43.5
					משפחות חד הוריות
					מצב תעסוקתי של ראש משק הבית:
20.3	20.7	18.1	17.4	22.7	22.0
22.6	21.9	17.8	17.2	23.0	22.0
4.5	12.1	19.8	18.2	20.8	20.7
17.0	13.2	78.9	81.5	95.0	93.9
19.1	21.9	41.8	39.7	51.7	50.9
23.0	18.4	7.6	8.4	9.9	10.3
					קבוצות גיל של ראש משק בית בגיל עבודה:
26.7	24.3	25.5	25.0	34.8	33.1
13.3	14.4	25.7	25.1	29.7	29.3
21.8	19.6	13.3	14.3	17.1	17.8
					קבוצות גיל של ראש משק בית בגיל פרישה:
52.6	52.3	21.4	21.0	45.1	44.0
53.2	52.8	22.6	22.8	48.3	48.4
					קבוצות השכלה של ראש משק הבית:
22.4	21.1	52.7	52.4	67.9	66.4
22.5	21.0	25.6	24.9	33.0	31.5
26.9	27.7	15.8	15.5	21.7	21.4

* לפי הגישה הקלאסית: סוג ביה"ס האחרון שבו למד/ לומד המרואיין

** לפי הגדרה סובייקטיבית: רמת דתיות לפי דיווח המרואיין: חילוני, מסורתי, דתי, חרדי, מעורב

*** בהתאם להגדרה שהיתה נהוגה עד כה: מגיל 60 לאשה ו-65 לגבר.

**** ההגדרה הותאמה לגיל הפרישה מעבודה על פי חוק גיל הפרישה. לפיכך אוכלוסייה זו אינה קבועה, עד להשלמת תה

נספח 4: יחס פער ההכנסות בקרב משפחות לפי סוגי משפחה, 2013 - 2014 (אחוזים)

השפעה על פער ההכנסות בקרב עניים בלבד	הכנסה לאחר תשלומי העברה ומיסים		הכנסה לפני תשלומי העברה ומיסים			
	2014	2013	2014	2013		2014
40.2	42.9	34.6	32.8	56.3	55.9	סך כל האוכלוסייה
						קבוצות אוכלוסייה של ראש משק הבית:
48.2	51.6	31.5	30.2	57.6	58.6	יהודים
41.6	42.3	34.3	35.0	56.1	57.4	חרדים (לפי הגישה הקלאסית)*
40.2		33.9		55.0		חרדים (לפי הגדרה סובייקטיבית)**
60.1	60.5	25.9	27.1	63.1	65.7	עולים
29.2	31.2	38.4	35.6	54.0	51.5	ערבים
32.1	34.4	35.5	33.7	51.0	49.8	משפחות עם ילדים - סך הכול
34.4	36.0	32.5	30.8	48.0	47.4	1-3 ילדים
29.8	32.9	38.9	36.7	54.8	52.6	4 ילדים ויותר
32.6	34.8	38.2	36.7	57.1	53.4	5 ילדים ויותר
50.5	49.4	35.2	37.8	58.6	65.2	משפחות חד הוריות
						מצב תעסוקתי של ראש משק הבית:
26.4	29.5	31.7	28.8	41.3	39.3	עובד
29.2	30.8	31.1	28.6	41.5	39.0	שכיר
8.4	15.4	35.4	29.9	40.5	38.3	עצמאי
46.7	46.5	51.1	51.3	94.8	94.9	לא עובד בגיל עבודה
27.2	30.7	35.0	32.6	46.6	44.9	מפרנס אחד
23.3	25.7	23.9	21.4	29.2	28.0	שני מפרנסים ויותר
						קבוצות גיל של ראש משק בית בגיל עבודה:
36.0	38.1	35.7	33.4	51.0	49.6	עד 30
31.3	33.1	35.1	34.4	49.8	49.5	בגילאי 31 - 45
37.4	42.0	37.4	32.5	58.7	55.9	בגילאי 46 עד גיל הפנסיה
						קבוצות גיל של ראש משק בית בגיל פרישה:
72.4	73.8	25.6	25.2	78.5	81.5	קשישים***
73.1	74.9	25.2	24.2	79.2	81.6	בגיל הפנסיה לפי חוק****
						קבוצות השכלה של ראש משק הבית:
49.7	52.1	36.8	34.3	69.1	69.1	עד 8 שנות לימוד
35.6	37.9	34.9	33.4	52.3	52.3	בין 9 ל-12 שנות לימוד
40.8	43.8	33.4	31.4	56.4	54.8	13 ומעלה שנות לימוד

* לפי הגישה הקלאסית: סוג ביה"ס האחרון שבו למד/ לומד המרואיין.
 ** לפי הגדרה סובייקטיבית: רמת דתיות לפי דיווח המרואיין: חילוני, מסורתי, דתי, חרדי, מעורב;
 *** בהתאם להגדרה שהיתה נהוגה עד כה: מגיל 60 לאשה ו-65 לגבר.
 **** ההגדרה הותאמה לגיל הפרישה מעבודה על פי חוק גיל הפרישה. לפיכך אוכלוסייה זו אינה קבועה, עד להשלמת תהליך העלאת גיל הפרישה.

נספח 5: השפעת תשלומי ההעברה¹ והמיסים הישירים על האי-שוויון בהכנסות, 2013 – 2014

חלקו של כל עשירון בכלל ההכנסה (%)**						עשירון*
לאחר תשלומי העברה ומיסים		לאחר תשלומי העברה		לפני תשלומי העברה ומיסים		
2014	2013	2014	2013	2014	2013	
2.0	2.1	1.8	1.9	0.2	0.2	תחתון
3.6	3.7	3.2	3.3	2.0	2.1	2
4.9	5.0	4.4	4.5	3.6	3.7	3
6.3	6.4	5.7	5.7	5.1	5.2	4
7.7	7.7	7.1	7.0	6.8	6.7	5
9.2	9.2	8.6	8.5	8.6	8.5	6
10.9	10.8	10.4	10.2	10.6	10.5	7
12.8	12.9	12.6	12.6	13.2	13.2	8
15.8	15.9	16.2	16.2	17.3	17.2	9
26.7	26.2	30.1	30.1	32.7	32.8	עליון
7.6	7.2	9.3	9.0	23.1	22.0	היחס בין הכנסת החמישון העליון לבין הכנסת החמישון התחתון

* המשפחות בכל טור דורגו לפי רמת ההכנסה המתאימה לנפש תקנית. כל עשירון מונה 10% מן הנפשות באוכלוסייה.

** במונחים של הכנסה לנפש תקנית.

¹ ניתוח זה לוקה בחסר מאחר שחלק מתשלומי ההעברה לא מדווחים ולכן לא נכללו כאן. כך למשל אין דיווח על הטבות מס, בעיקר בתחום החיסכון. כמו כן חסר מידע לגבי מענקים לסקטור העסקי במסגרת חוק עידוד השקעות הון. המידע החסר אילו היה נגיש במסגרת סקר ההכנסות או ההוצאות, היה כנראה משנה את חלקם של העשירוניים העליונים בהכנסה הלאומית.

נספח 6: נתונים כספיים לפי המיטות לפי סולם השקילות של ה-OECD
 א. הכנסה לפי מקור וסוג, 2014 והשינוי הריאלי לעומת 2013

מקור/סוג הכנסה	ההכנסה (ש"ח לחודש)					השינוי לעומת 2013, אחוזים				
	1	2	3	4	5	1	2	3	4	5
מנוע	2,260	6,440	11,160	17,640	31,920	6.8	-1.3	-0.1	5.0	1.4
מפנסיה, קופיט והון	130	640	1,220	1,970	6,210	-93.9	-77.3	-66.7	-61.9	-38.0
מקצבאות ותמכרות	2,280	2,200	1,850	1,680	2,170	-2.5	8.0	2.9	-0.5	6.1
תשלומי חובה	310	700	1,530	3,210	9,610	7.0	1.9	10.8	10.3	-1.4
נטו למשפחה	4,350	8,570	12,690	18,080	30,700	0.6	0.5	0.6	4.2	3.9
ברוטו למשפחה	4,650	9,270	14,220	21,300	40,310	1.0	0.6	1.6	5.0	2.6
כלכלית למשפחה	2,360	7,020	12,290	19,480	37,990	4.5	-1.7	1.2	5.3	2.3
נטו לנפש תקינת	2,540	4,930	7,310	10,190	18,320	-0.7	1.4	2.4	2.8	4.8
ברוטו לנפש תקינת	2,710	5,320	8,150	11,930	23,920	-0.4	1.5	3.2	3.6	3.5
כלכלית לנפש תקינת	1,160	3,860	6,920	10,800	22,420	1.9	-1.0	2.6	3.9	3.1

* התמישונים מונו לפי ההכנסה הפנויה לנפש תקינת; כל המישון מונה 20% מהנפשות

ב. הוצאות לפי חמישונים, התפלגות ההוצאות ושיעורי שינוי ריאליים, 2014 – 2013

5	4	3	2	1	ממוצע	
ההוצאה בש"ח לחודש, 2014						
13,840	9,770	7,800	6,340	4,880	8,530	הוצאה לצריכה לנפש תקנית
11,330	7,820	6,260	5,070	3,700	6,840	הוצאה כספית לנפש תקנית
23,050	16,890	13,450	10,970	8,140	14,500	הוצאה לצריכה משפחתית
18,910	13,530	10,840	8,860	6,260	11,680	הוצאה כספית משפחתית
השינוי הריאלי לעומת 2013						
-0.7	-2.1	-5.5	-3.6	-5.8	-3.1	הוצאה לצריכה לנפש תקנית
1.3	-2.7	-5.5	-3.2	-6.4	-2.4	הוצאה כספית לנפש תקנית
-0.4	-3.2	-4.8	-2.8	-7.3	-3.2	הוצאה לצריכה משפחתית
1.6	-4.0	-5.0	-2.9	-9.0	-2.8	הוצאה כספית משפחתית
31.5	22.8	18.9	15.3	11.6	100.0	הוצאה לצריכה משפחתית
31.0	23.4	19.0	15.2	11.4	100.0	הוצאה כספית משפחתית
31.8	23.3	18.6	15.1	11.2	100.0	הוצאה לצריכה משפחתית
32.4	23.1	18.6	15.2	10.7	100.0	הוצאה כספית משפחתית

נספח מתודולוגי: הבדלים בחישוב מדדי העוני בין ישראל לבין ארגון ה-OECD

בישראל מדד העוני ההכנסה החציונית מחושבת מתוך ההכנסות המשפחתיות. ב-OECD ההכנסה החציונית מחושבת על בסיס נפשות, כאשר לכל נפש במשפחה מופיעה ההכנסה המשפחתית הממוצעת. הבדל נוסף נעוץ בחישוב היתרונות לגודל המשפחה. המשמעות של מושג זה היא כדלקמן: ההוצאה המשפחתית עולה עם מספר הנפשות, אך הקשר אינו פרופורציונלי אלא ככל שהמשפחה גדולה יותר כך התוספת הדרושה לנפש נוספת הולכת וקטנה. שיטת התרגום של מספר הנפשות במשפחה למספר נפשות תקניות ("סולם השקילות") שונה. הביטוח הלאומי משתמש זה שנים רבות בסולם שקילות המבוסס על שיטת אנגל הותיקה אשר לפיה משפחות שגודלן שונה אך שיעור הוצאת המזון בסך ההוצאה לתצרוכת זהה - הן שקולות מבחינת רווחת המשפחה, ואילו סולם השקילות של ה-OECD מבוסס על השורש של גודל המשפחה² כאומדן למספר הנפשות התקניות שלה. הבדל נוסף נעוץ בכך שה-OECD מחשב את ההכנסה החציונית לפי נפשות ולא לפי משפחות, דבר שמוריד את קו העוני במקצת בהשוואה לחישוב של הביטוח הלאומי. כל אלה גורמים לכך שקווי העוני של ה-OECD אמנם גבוהים יותר, אך תחולת העוני הנגזרת מהם נמוכה מזו שלפי ההגדרה הישראלית באוכלוסייה הכללית.³

יצוין שהחל משנת 2012 התווסף להכנסה הפנויה מרכיב של הערך הכספי של מוצרים בייצור עצמי של משק הבית – מרכיב אשר עשוי להיות בעל משקל בארצות שבהן הכנסה בינונית ומטה. בישראל היקף המוצרים הללו הוא מזערי ולכן השינוי לא משפיע על החישוב לגביה.⁴

² כך למשל מספר הנפשות התקניות של משפחה בת 4 נפשות הוא 2, ושל משפחה בת 9 נפשות הוא 3 וכן הלאה. משמעות הדבר שהעוני בקרב משפחות גדולות, שכידוע נפוצות בישראל, נמוך יותר לפי שיטת חישוב ה-OECD ולהיפך לגבי משפחות קטנות, כגון קשישים ובודדים. תוצאות ראשוניות של מחקר בתהליך בנושא זה מצביע על כך שגישה שמניחה שוויון ברמת החיים של משפחות לפי סל צריכה שכולל מוצרים חיוניים נוספים למזון כגון דיור, ביגוד והנעלה מביא לסולם שקילות דומה מאוד לזה המתקבל לפי שיטת ה-OECD.

³ ה-OECD מחשב את ממדי העוני בשתי צורות נוספות: גם עבור 60% ו-40% מההכנסה הכספית החציונית – ראו נספחים 7-9.

⁴ לפיכך בדוח זה יוצגו הממצאים לגבי ההשוואות למדינות ה-OECD לפי ההגדרה החדשה בלבד.

נספח 7א: תחולות עוני לפי קו עוני של 50% מחציון ההכנסה לפי הגדרת ה-OECD, 2013 ו-2014

2014				2013				
קשישים	ילדים	נפשות	משפחות	קשישים	ילדים	נפשות	משפחות	
20.6	24.9	18.8	18.3	21.2	23.5	18.0	18.0	סך כל האוכלוסייה
קבוצות אוכלוסייה של ראש משק הבית:								
17.1	16.2	12.6	13.8	19.2	14.6	11.9	14.1	יהודים
-	49.9	44.3	42.0	-	49.9	44.0	41.5	חרדים (לפי הגישה הקלאסית)
38.1	48.4	44.5	43.5					חרדים (לפי הגדרה סובייקטיבית)**
29.1	14.6	14.9	19.9	29.6	17.0	15.2	20.4	עולים
59.6	55.2	46.6	47.7	46.7	52.9	44.4	43.9	ערבים
17.4	24.9	21.5	19.1	13.7	23.5	20.2	18.1	משפחות עם ילדים - סך הכול
16.8	16.0	14.9	14.9	13.2	14.7	13.7	13.8	1-3 ילדים
-	44.2	43.3	42.2	-	41.4	40.8	40.4	4 ילדים ויותר
-	48.1	46.9	45.4	-	44.2	43.4	43.5	5 ילדים ויותר
-	27.7	23.4	23.3	-	31.5	26.6	25.7	משפחות חד הוריות
מצב תעסוקתי של ראש משק הבית:								
4.8	20.5	14.2	11.3	4.1	18.8	12.8	10.5	עובד
4.3	19.8	13.8	10.9	4.2	19.1	12.8	10.4	שכיר
-	24.6	16.9	13.9	-	17.4	12.6	10.2	עצמאי
-	84.5	76.9	71.1	-	84.6	79.7	74.2	לא עובד בגיל עבודה
7.0	49.0	35.7	23.5	6.2	49.3	34.4	23.1	מפרנס אחד
-	6.2	4.8	3.8	-	5.6	4.1	3.1	שני מפרנסים ויותר
קבוצות גיל של ראש משק בית בגיל עבודה:								
-	34.0	21.8	20.5	-	31.7	20.4	20.5	עד 30
-	24.8	20.5	16.8	-	23.5	19.3	15.8	בגילאי 31 - 45
-	18.2	11.5	11.4	7.0	17.5	11.6	12.0	בגילאי 46 עד גיל הפנסיה
קבוצות גיל של ראש משק בית בגיל פרישה:								
25.1	-	24.3	27.5	25.7	-	24.0	26.7	קשישים***
25.6	-	25.8	28.8	26.5	-	26.2	28.5	בגיל הפנסיה לפי חוק****
קבוצות השכלה של ראש משק הבית:								
42.7	68.7	49.3	47.9	43.4	57.9	46.6	47.3	עד 8 שנות לימוד
17.5	32.5	21.9	19.9	16.3	29.4	20.1	19.3	בין 9 ל-12 שנות לימוד
14.6	16.9	13.1	13.0	16.0	16.5	12.7	12.6	13 ומעלה שנות לימוד

* בהתאם להגדרה שהיתה נהוגה עד כה: מגיל 60 לאשה ו-65 לגבר.

*** ההגדרה הותאמה לגיל הפרישה מעבודה על פי חוק גיל הפרישה. לפיכך אוכלוסייה זו אינה קבועה, עד להשלמת תהליך העלאת גי

נספח ב7: תחולות עוני לפי קו עוני של 40% מחציון ההכנסה לפי הגדרת ה-OECD, 2013 ו-2014

2014				2013				
קשישים	ילדים	נפשות	משפחות	קשישים	ילדים	נפשות	משפחות	
13.7	17.4	12.9	12.4	13.1	16.0	11.8	11.7	סך כל האוכלוסייה
								קבוצות אוכלוסייה של ראש משק הבית:
10.8	10.7	8.1	9.0	11.0	9.0	7.2	8.7	יהודים
-	33.3	29.5	28.6	-	32.4	28.5	27.3	חרדים (לפי הגישה הקלאסית)
36.0	32.7	30.4	31.4					חרדים (לפי הגדרה סובייקטיבית)**
16.7	9.9	9.1	12.2	15.5	9.4	8.5	12.0	עולים
47.5	40.6	34.0	34.6	39.3	39.1	32.1	31.5	ערבים
-	17.4	14.7	12.8	-	16.0	13.6	11.9	משפחות עם ילדים - סך הכול
-	10.6	9.6	9.5	-	9.3	8.6	8.6	1-3 ילדים
-	32.0	31.6	30.6	-	29.5	29.1	28.9	4 ילדים ויותר
-	34.5	33.9	32.6	-	31.5	30.8	31.2	5 ילדים ויותר
-	20.7	16.4	15.6	-	23.0	18.8	17.0	משפחות חד הוריות
								מצב תעסוקתי של ראש משק הבית:
2.4	12.9	8.9	6.8	1.7	11.4	7.5	5.8	עובד
-	12.5	8.7	6.5	-	11.7	7.5	5.7	שכיר
-	14.8	10.2	8.6	-	9.8	7.0	5.7	עצמאי
-	78.0	66.5	58.3	-	76.2	68.9	61.7	לא עובד בגיל עבודה
-	33.6	24.1	14.7	-	31.2	21.0	13.1	מפרנס אחד
-	2.5	2.2	1.9	-	2.8	2.0	1.5	שני מפרנסים ויותר
								קבוצות גיל של ראש משק בית בגיל עבודה:
-	24.5	15.4	14.0	-	20.4	13.1	13.3	עד 30
-	16.9	13.8	11.0	-	16.2	13.1	10.5	בגילאי 31 - 45
-	13.2	7.9	7.8	-	11.8	7.5	7.7	בגילאי 46 עד גיל הפנסיה
								קבוצות גיל של ראש משק בית בגיל פרישה:
16.9	-	16.3	19.0	16.2	-	15.3	17.3	קשישים***
17.3	-	17.3	20.0	16.7	-	16.6	18.4	בגיל הפנסיה לפי חוק****
								קבוצות השכלה של ראש משק הבית:
33.0	50.7	36.2	36.3	32.3	46.9	36.1	36.4	עד 8 שנות לימוד
11.1	23.2	15.0	13.1	9.8	21.1	13.5	12.4	בין 9 ל-12 שנות לימוד
8.5	11.2	8.6	8.5	7.9	9.8	7.5	7.5	13 ומעלה שנות לימוד

* בהתאם להגדרה שהיתה נהוגה עד כה: מגיל 60 לאשה ו-65 לגבר.

*** ההגדרה הותאמה לגיל הפרישה מעבודה על פי חוק גיל הפרישה. לפיכך אוכלוסייה זו אינה קבועה, עד להשלמת תהליך העלאת גי

נספח 7: תחולות עוני לפי קו עוני של 60% מחציון ההכנסה לפי הגדרת ה-OECD, 2013 ו-2014

2014				2013				
קשישים	ילדים	נפשות	משפחות	קשישים	ילדים	נפשות	משפחות	
27.2	32.5	25.1	24.5	28.7	31.6	24.7	24.5	סך כל האוכלוסייה
קבוצות אוכלוסייה של ראש משק הבית:								
23.7	22.8	17.9	19.4	26.0	20.9	17.1	19.6	יהודים
-	64.3	57.8	54.2	-	65.3	58.1	55.0	חרדים (לפי הגישה הקלאסית)
43.1	64.3	59.5	56.8	חרדים (לפי הגדרה סובייקטיבית)**				
40.1	25.6	23.2	28.6	40.8	25.1	22.6	28.5	עולים
67.6	66.1	57.2	57.8	62.4	66.9	57.8	56.9	ערבים
21.6	32.5	28.4	25.9	21.4	31.6	27.6	24.9	משפחות עם ילדים - סך הכול
21.2	22.4	21.0	21.2	19.8	21.1	19.8	19.9	1-3 ילדים
-	54.1	52.9	51.5	-	52.7	51.9	50.9	4 ילדים ויותר
-	60.3	58.6	57.1	-	58.2	57.3	57.0	5 ילדים ויותר
-	36.8	31.7	33.0	-	40.0	35.1	34.6	משפחות חד הוריות
מצב תעסוקתי של ראש משק הבית:								
8.6	28.1	20.2	16.9	9.5	27.2	19.4	16.4	עובד
8.8	27.8	20.1	16.8	9.7	27.2	19.2	16.2	שכיר
-	29.9	21.0	17.5	-	27.1	19.8	16.7	עצמאי
-	91.1	84.6	79.8	-	89.6	85.4	80.7	לא עובד בגיל עבודה
12.7	62.4	47.2	33.5	14.4	62.2	46.0	33.1	מפרנס אחד
-	11.0	8.4	6.7	-	12.0	8.6	6.6	שני מפרנסים ויותר
קבוצות גיל של ראש משק בית בגיל עבודה:								
-	41.2	28.6	28.1	-	42.2	28.0	27.7	עד 30
-	33.2	28.1	23.7	13.7	31.6	26.5	22.3	בגילאי 31 - 45
9.5	22.9	14.9	14.6	11.4	23.9	16.7	16.8	בגילאי 46 עד גיל הפנסיה
קבוצות גיל של ראש משק בית בגיל פרישה:								
32.6	-	31.5	35.0	33.4	39.1	31.1	34.6	קשישים***
33.2	-	33.5	36.7	34.5	-	33.7	36.8	בגיל הפנסיה לפי חוק****
קבוצות השכלה של ראש משק הבית:								
51.9	78.5	58.3	56.6	54.8	74.6	59.2	58.2	עד 8 שנות לימוד
23.9	42.3	29.6	27.5	23.6	39.1	28.1	27.3	בין 9 ל-12 שנות לימוד
20.5	22.8	18.0	17.8	22.2	22.7	17.7	17.3	13 ומעלה שנות לימוד

* בהתאם להגדרה שהיתה נהוגה עד כה: מגיל 60 לאשה ו-65 לגבר.

*** ההגדרה הותאמה לגיל הפרישה מעבודה על פי חוק גיל הפרישה. לפיכך אוכלוסייה זו אינה קבועה, עד להשלמת תהליך העלאת גי

**נספח 8: תחולות העוני נפשות לפי הכנסה כלכלית והכנסה נטו
השפעת תשלומי העברה ומיסים ישירים, לפי גישת ה-OECD (חצי חציון)**

שיעור הירידה בתחולת העוני לאחר תשלומי העברה (אחוזים)	הכנסה לאחר תשלומי העברה ומיסים		הכנסה לפני תשלומי העברה ומיסים			
	2014	2013	2014	2013		
28.8	29.0	18.8	18.0	26.5	25.3	סך כל האוכלוסייה
						קבוצות אוכלוסייה של ראש משק הבית:
39.5	39.7	12.6	11.9	20.8	19.8	יהודים
28.8	26.2	44.3	44.0	62.3	59.7	חרדים (לפי הגישה הקלאסית)*
24.6		44.5		59.0		חרדים (לפי הגדרה סובייקטיבית)**
46.9	43.3	14.9	15.2	28.1	26.9	עולים
9.5	10.3	46.6	44.4	51.5	49.5	ערבים
20.2	21.6	21.5	20.2	26.9	25.8	משפחות עם ילדים - סך הכול
26.0	25.3	14.9	13.7	20.2	18.3	1-3 ילדים
12.3	17.4	43.3	40.8	49.3	49.4	4 ילדים ויותר
14.3	19.4	46.9	43.4	54.8	53.8	5 ילדים ויותר
40.5	36.6	23.4	26.6	39.3	42.0	משפחות חד הוריות
						מצב תעסוקתי של ראש משק הבית:
28.0	29.2	14.2	12.8	19.8	18.1	עובד
31.3	30.5	13.8	12.8	20.1	18.4	שכיר
5.6	17.8	16.9	12.6	17.9	15.3	עצמאי
19.1	15.4	76.9	79.7	95.1	94.2	לא עובד בגיל עבודה
26.2	27.1	35.7	34.4	48.4	47.1	מפרנס אחד
33.5	35.4	4.8	4.1	7.2	6.4	שני מפרנסים ויותר
						קבוצות גיל של ראש משק בית בגיל עבודה:
32.3	30.9	21.8	20.4	32.2	29.6	עד 30
20.8	20.9	20.5	19.3	25.9	24.4	בגילאי 31 - 45
26.0	25.7	11.5	11.6	15.5	15.6	בגילאי 46 עד גיל הפנסיה
						קבוצות גיל של ראש משק בית בגיל פרישה:
45.6	47.3	24.3	24.0	44.7	45.5	קשישים***
46.0	47.6	25.8	26.2	47.8	50.0	בגיל הפנסיה לפי חוק****
						קבוצות השכלה של ראש משק הבית:
25.9	26.3	49.3	46.6	66.4	63.3	עד 8 שנות לימוד
26.7	26.8	21.9	20.1	29.8	27.5	בין 9 ל-12 שנות לימוד
32.3	32.6	13.1	12.7	19.4	18.8	13 ומעלה שנות לימוד

* לפי הגישה הקלאסית: סוג ביה"ס האחרון שבו למד/ לומד המרואיין

** לפי הגדרה סובייקטיבית: רמת דתיות לפי דיווח המרואיין: חילוני, מסורתי, דתי, חרדי, מעורב

*** בהתאם להגדרה שהיתה נהוגה עד כה: מגיל 60 לאשה ו-65 לגבר.

**** ההגדרה הותאמה לגיל הפרישה מעבודה על פי חוק גיל הפרישה. לפיכך אוכלוסייה זו אינה קבועה, עד להשלמת תהי

נספח 9: התפלגות העובדים ושיעורי גידול בסך התעסוקה לפי ענפי תעסוקה (אחוזים), 2013 – 2014

שיעורי הגידול המועסקים בענף בין 2013-2014			שיעור המועסקים בענף						ענף כלכלי
			2014			2013			
הלא-עניים	העניים	סה"כ	הלא-עניים	העניים	סה"כ	הלא-עניים	העניים	סה"כ	
0.9	4.4	1.2	100	100	100	100	100	100	סך הכל
37.8	--	24	1	--	1.1	0.8	--	0.9	חקלאות
-6	-37.1	-8.4	13.1	7.3	12.6	14.1	12.1	13.9	תעשייה (כרייה וחרושת)
12.3	--	11.6	1.3	--	1.2	1.2	--	1.1	חשמל ומים
4.9	-2.8	3	3.6	11	4.3	3.5	11.8	4.2	בינוי ובנייה
-9.1	5.4	-7.8	11.1	13.4	11.3	12.3	13.2	12.4	מסחר סיטוני וקמעוני
3.3	-12.8	1.3	4.7	5.6	4.7	4.5	6.7	4.7	שירותי אירוח ואוכל
4.8	30.3	5.9	9.6	5.5	9.2	9.2	4.4	8.8	תחבורה, אחסנה ותקשורת
-1.5	24.5	-0.2	15.2	9.7	14.7	15.5	8.1	14.9	שירותים עסקיים, בנקאות וביטוח
11.1	21.2	11.7	12.9	8.6	12.5	11.7	7.4	11.3	מינהל ציבורי
1.5	29.2	4.7	11.8	20.1	12.5	11.7	16.3	12.1	חינוך
5.4	15.8	6.3	11.1	11.8	11.2	10.7	10.6	10.7	שירותי בריאות רווחה וסעד
-3.8	-21.8	-5.9	4.6	4.9	4.6	4.8	6.5	4.9	שירותים קהילתיים חברתיים ואחרים

נספח 10: השכר כאחוז מהשכר הממוצע והשינויים בו לפי ענפי תעסוקה (אחוזים), 2013 – 2014

שיעור שינוי ריאלי בשכר העובדים בין 2013 ל-2014			שכר כאחוז מהשכר הממוצע של העובדים*:			ענף כלכלי
הלא-עניים	העניים	סה"כ	הלא-עניים	העניים	סה"כ	
2.9	-0.7	2.7	105.8	41.1	100.0	סך הכל
7.5	--	11.1	90.1	--	83.5	חקלאות
4.8	9.0	6.4	126.7	54.9	122.9	תעשייה (כרייה וחרושת)
17.7	--	17.6	190.9	--	185.7	חשמל ומים
-4.9	-0.1	-3.6	96.6	56.7	87.3	בינוי ובנייה
5.0	14.3	4.8	88.0	47.2	83.6	מסחר סיטוני וקמעוני
0.3	1.3	1.1	59.9	37.9	57.6	שירותי אירוח ואוכל
6.9	18.7	6.4	150.6	58.7	145.6	תחבורה, אחסנה ותקשורת
-1.2	-7.7	-2.2	118.6	36.5	113.7	שירותים עסקיים, בנקאות וביטוח
-5.0	--	-5.4	87.2	--	82.9	מינהל ציבורי
-0.8	-11.1	-3.1	94.5	40.0	86.5	חינוך
14.9	-2.1	13.7	104.5	29.7	97.3	שירותי בריאות רווחה וסעד
6.7	0.7	7.5	72.4	35.2	68.7	שירותים קהילתיים חברתיים ואחרים

* שכר ממוצע בחישוב לפי נתוני סקר הוצאות וכולל "ענף לא ידוע" שהושמט מהרשימה; מקרה של מיעוט תצפיות מסומן --.

נספח 11: התפלגות העובדים ושיעורי גידול בסך התעסוקה לפי משלחי יד (אחוזים), 2013 – 2014

שיעור המועסקים במשלח היד						משלח יד
2014			2013			
הלא-עניים	העניים	סה"כ	הלא-עניים	העניים	סה"כ	
100.0	100.0	100.0	100.0	100.0	100.0	סך הכל
23.7	16.4	23.1	23.5	14.9	22.8	בעלי משלח יד אקדמי ומנהלים
10.7	2.4	9.9	10.8	2.4	10.1	בעלי מקצועות חופשיים וטכניים
13.1	5.9	12.5	12.8	5.6	12.2	עובדי פקידות
8.2	6.2	8.1	8.6	6.1	8.4	עובדי מכירות ועובדי שירותים
30.6	48.2	32.2	32.0	48.4	33.4	עובדים מקצועיים
5.2	12.1	5.9	5.3	14.8	6.2	עובדים בלתי-מקצועיים

* הסך-הכול כולל גם בעלי משלח יד "לא ידוע"

נספח 12: שיעורי השכר והשינויים בו לפי משלחי יד (אחוזים), 2013 – 2014

שיעור השינוי הריאלי בשכר העובדים בין 2013 ל-2014			שכר כאחוז מהשכר הממוצע של העובדים*:			משלח יד
הלא-עניים	העניים	סה"כ	הלא-עניים	העניים	סה"כ	
2.9	-0.7	2.7	105.8	41.1	100.0	סך הכל
5.3	-4.0	4.6	155.2	44.8	148.1	בעלי משלח יד אקדמי ומנהלים
0.2	6.7	0.2	180.7	64.0	178.2	בעלי מקצועות חופשיים וטכניים
6.7	-9.5	6.2	108.9	39.9	106.0	עובדי פקידות
-0.1	3.0	-0.2	76.8	38.7	74.2	עובדי מכירות ועובדי שירותים
5.5	2.5	5.0	71.3	44.8	67.7	עובדים מקצועיים
-1.2	-7.3	-1.7	44.0	33.9	42.2	עובדים בלתי-מקצועיים

* הסך-הכול כולל גם בעלי משלח יד "לא ידוע"

נספח 13: טווח הכנסות לפי עשירונים וגודל משפחה – 2014, לפי סולם שקילות ישראלי

עשירון	יחיד **(19%)	שתי נפשות (25%)	שלוש נפשות (16%)	ארבע נפשות (16%)	חמש נפשות (13%)
1	2,288	3,660	4,850	6,076	6,863
2	3,209	5,135	6,804	8,524	9,628
3	4,145	6,632	8,788	11,010	12,436
4	5,148	8,236	10,913	13,672	15,443
5	6,153	9,844	13,044	16,341	18,458
6	7,261	11,618	15,393	19,285	21,783
7	8,489	13,582	17,996	22,546	25,466
8	10,279	16,446	21,791	27,300	30,836
9	13,466	21,545	28,547	35,765	40,397
10	463,847	742,155	983,356	1,231,978	1,391,541

* ערכים המרביים שדווחו בסקר

** שיעור של גודל המשפחה בכלל האוכלוסייה

נספח 14: מובהקות סטטיסטית של שינויים במדדי עוני נבחרים בקבוצות אוכלוסייה, 2014 מול 2013

קבוצות אוכלוסייה	תחולת העוני משפחות	תחולת העוני נפשות	תחולת העוני ילדים	יחס פער ההכנסות	FGT
סך כל האוכלוסייה	לא	לא	לא	כן	לא*
קבוצות אוכלוסייה של ראש משק הבית:					
יהודים	לא	לא	כן	לא	לא*
חרדים (לפי הגישה הקלאסית)	לא	לא	לא	לא	לא
חרדים (לפי הגדרה סובייקטיבית)	-	-	-	-	-
עולים	לא	לא	לא	לא	לא
ערבים	לא	לא	לא	כן	לא
משפחות עם ילדים - סך הכול	לא	לא	לא	לא*	לא
1-3 ילדים	לא	לא	לא	לא	לא
4 ילדים ויותר	לא	לא	לא	לא	לא
5 ילדים ויותר	לא	לא	לא	לא	לא
משפחות חד הוריות	לא	לא*	לא*	לא	כן
מצב תעסוקתי של ראש משק הבית:					
עובד	לא	לא	לא	כן	כן
שכיר	לא	לא	לא	כן	כן
עצמאי	לא	לא	לא	לא*	לא
לא עובד בגיל עבודה	לא*	לא	לא	לא	לא
מפרנס אחד	לא	לא	לא	כן	כן
שני מפרנסים ויותר	לא	לא	כן	לא	לא
קבוצות גיל של ראש משק בית בגיל עבודה:					
עד 30	לא	לא	לא	לא	לא
בגילאי 31 - 45	לא	לא	לא	לא	לא
בגילאי 46 עד גיל הפנסיה	לא	לא	לא	כן	לא
קבוצות גיל של ראש משק בית בגיל פרישה:					
קשישים***	לא	לא	כן	לא	לא
בגיל הפנסיה לפי חוק****	לא	לא	כן	לא	לא
קבוצות השכלה של ראש משק הבית:					
עד 8 שנות לימוד	לא	לא	לא	לא*	לא
בין 9 ל-12 שנות לימוד	לא	לא	לא	לא	לא
13 ומעלה שנות לימוד	לא	לא	לא	לא	לא

* הנתונים נבדקו ברמת מובהקות של 5%. הסימון "לא*" משמעו שהנתון אינו מובהק ברמה של 5% אך מובהק ברמת מובהקות של 10%.

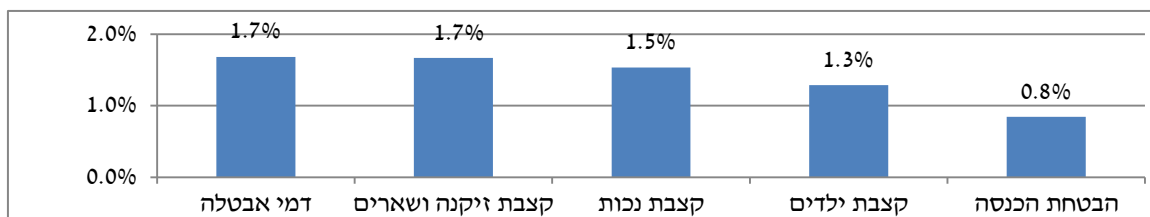
נספח 15: מומדי העוני לפי מודדים נבחרים, 1998 - 2014

2014	2013	2012	2011	2010	2009	2008	2007	2004	2003	2002	1999	1998	המודד
18.8%	18.6%	19.4%	19.9%	19.8%	20.5%	19.9%	19.9%	20.3%	19.3%	18.1%	18.0%	16.6%	תחולת העוני של משפחות
22.0%	21.8%	23.5%	24.8%	24.4%	25.0%	23.7%	23.8%	23.6%	22.4%	21.0%	19.5%	18.0%	תחולת העוני של נפשות
31.0%	30.8%	33.7%	35.6%	35.3%	36.3%	34.0%	34.2%	33.2%	30.8%	29.6%	26.0%	22.9%	תחולת העוני של ילדים
18.5%	19.1%	18.0%	16.7%	17.0%	17.3%	18.9%	19.0%	20.6%	17.9%	15.4%	19.6%	16.1%	תחולת עוני של נפשות קשישים
23.1%	22.1%	22.7%	19.4%	19.6%	20.1%	22.7%	22.6%	25.1%	22.3%	19.0%	25.0%	18.7%	תחולת העוני של משפחות שבראשן קשיש
34.6%	32.8%	34.4%	34.7%	35.9%	35.5%	34.2%	34.3%	33.3%	30.5%	29.7%	25.8%	26.1%	יחס פער ההכנסות
852 ₪	788 ₪	791 ₪	720 ₪	743 ₪	710 ₪	679 ₪	683 ₪	586 ₪	523 ₪	506 ₪	440 ₪	412 ₪	עומק העוני בש"ח*
0.0380	0.0350	0.0410	0.0440	0.0460	0.0470	0.0420	0.0420	0.0400	0.0330	0.0310	0.0220	0.0220	מדד FGT לחומרת העוני
0.1970	0.1890	0.2000	0.2030	0.2110	0.2130	0.2050	0.2050	0.2050	0.1860	0.1840	0.1530	0.1640	מדד ג'יני בקרב העניים
0.1050	0.0990	0.1110	0.1190	0.1200	0.1230	0.1130	0.1140	0.1110	0.0970	0.0900	0.0720	0.0690	מדד SEN

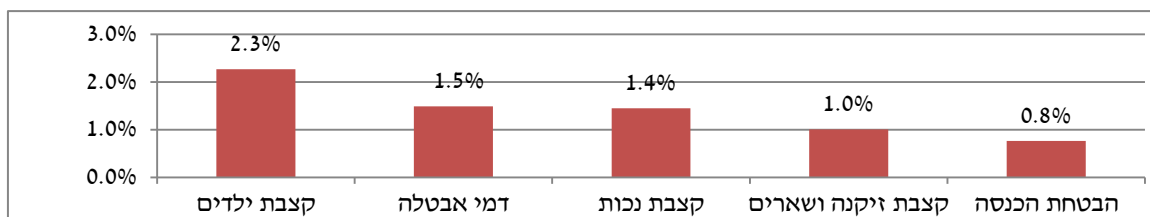
* מרחק בין קו העוני והכנסה ממוצעת של עניים לפי תקינת במחירי 2014.

נספח 16: השפעה על תחולת העוני של משפחות, נפשות, ילדים וקשישים של הוספת כל 100 מיליון ש"ח לקצבה המסוימת

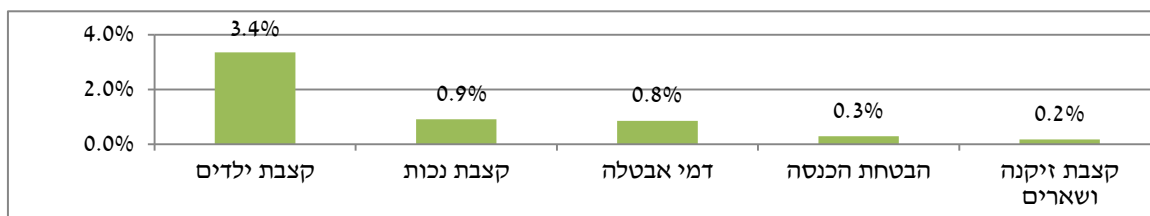
עוני בקרב משפחות:



עוני בקרב נפשות:



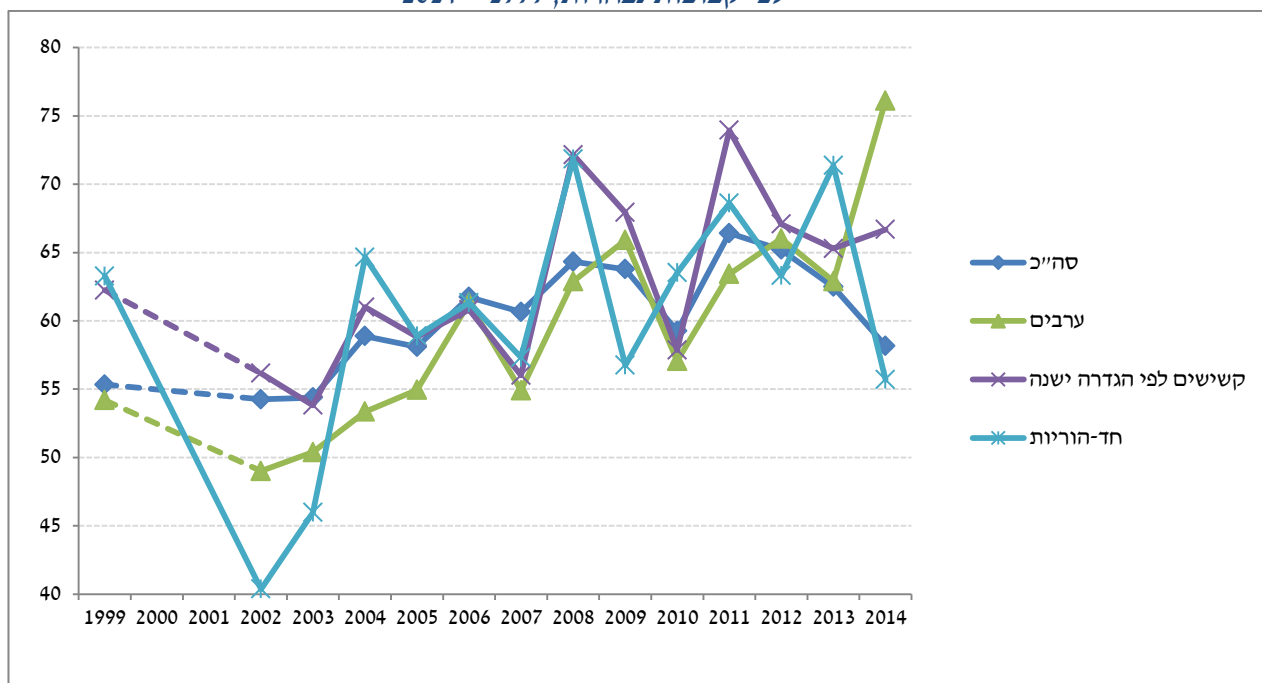
עוני בקרב ילדים:



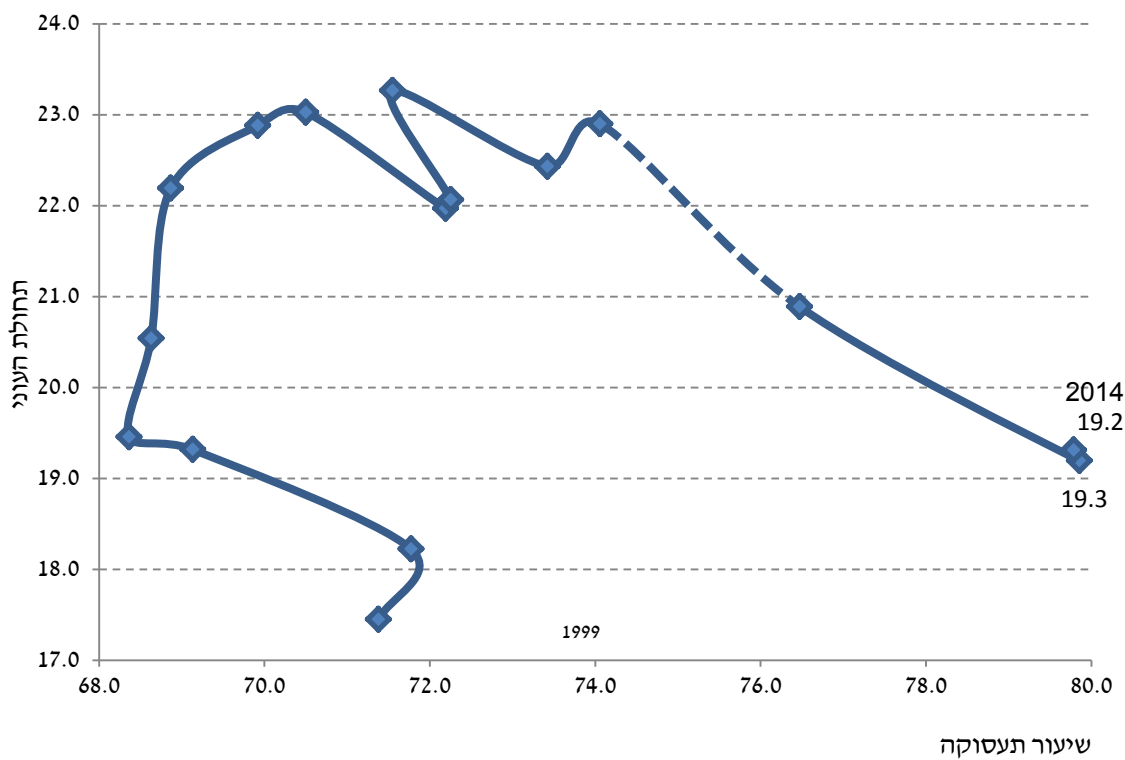
עוני בקרב קשישים:



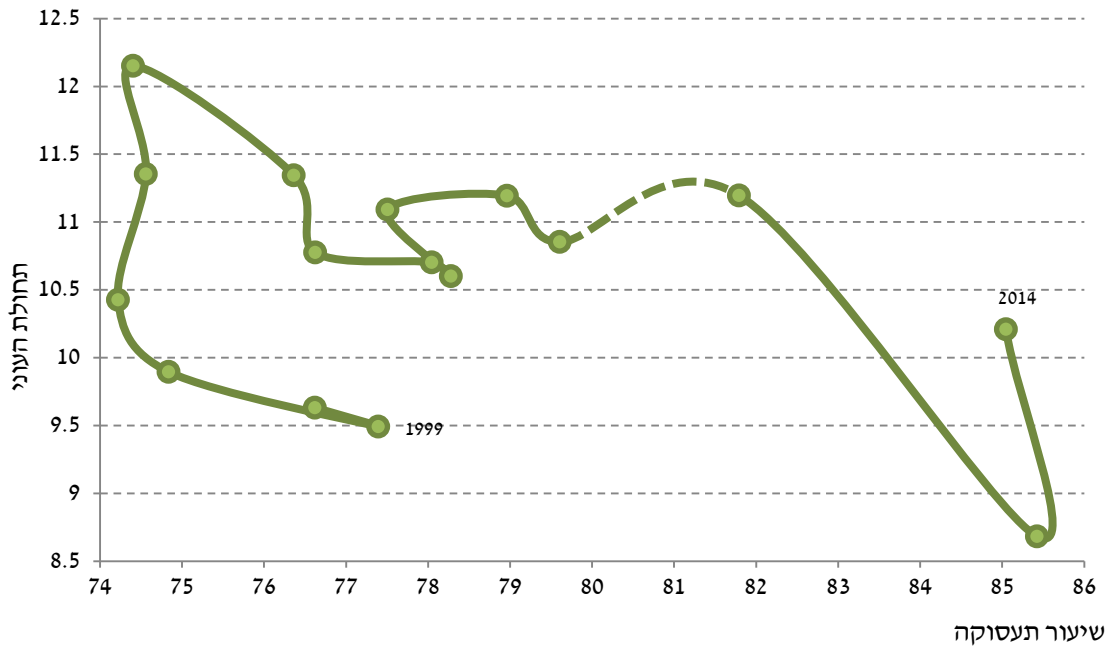
נספח 17: שיעור המשפחות העניות באופן מתמשך על פני זמן מתוך כלל העניים לפי קבוצות נבחרות, 1999 – 2014



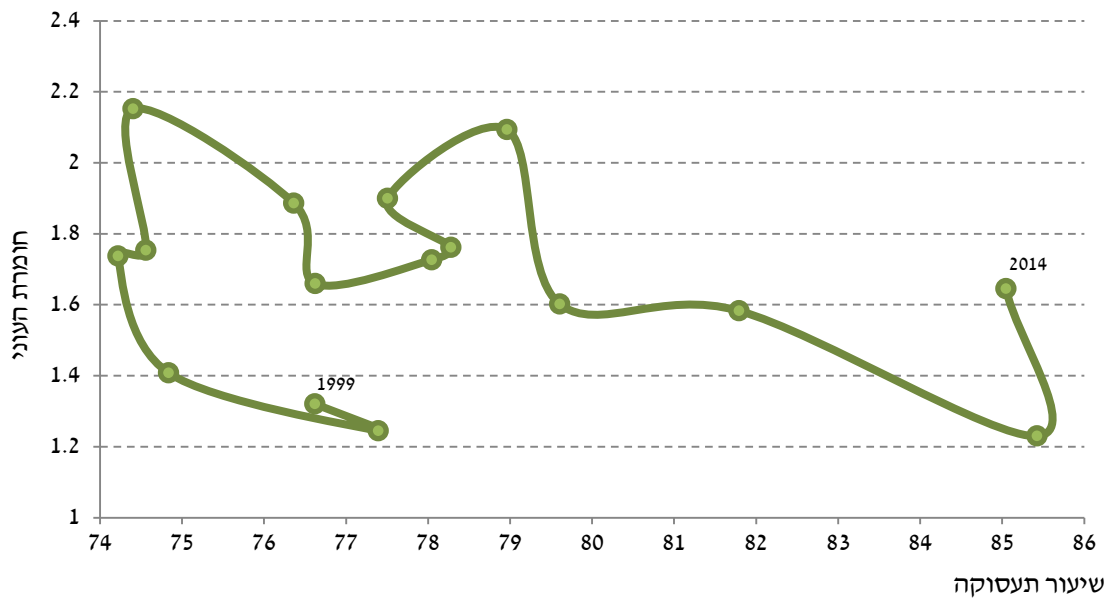
נספח 18: תעסוקה ומדדי עוני, 1999 – 2014
א. תעסוקה ותחולת עוני - כלל האוכלוסייה

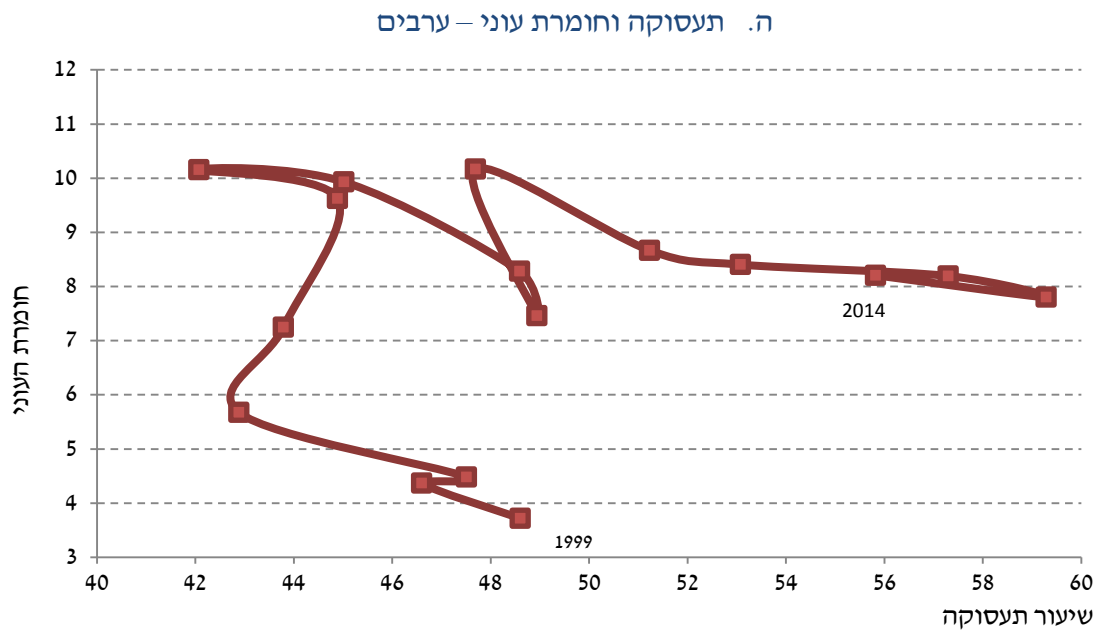


ב. תעסוקה ותחולת עוני - יהודים לא חרדים

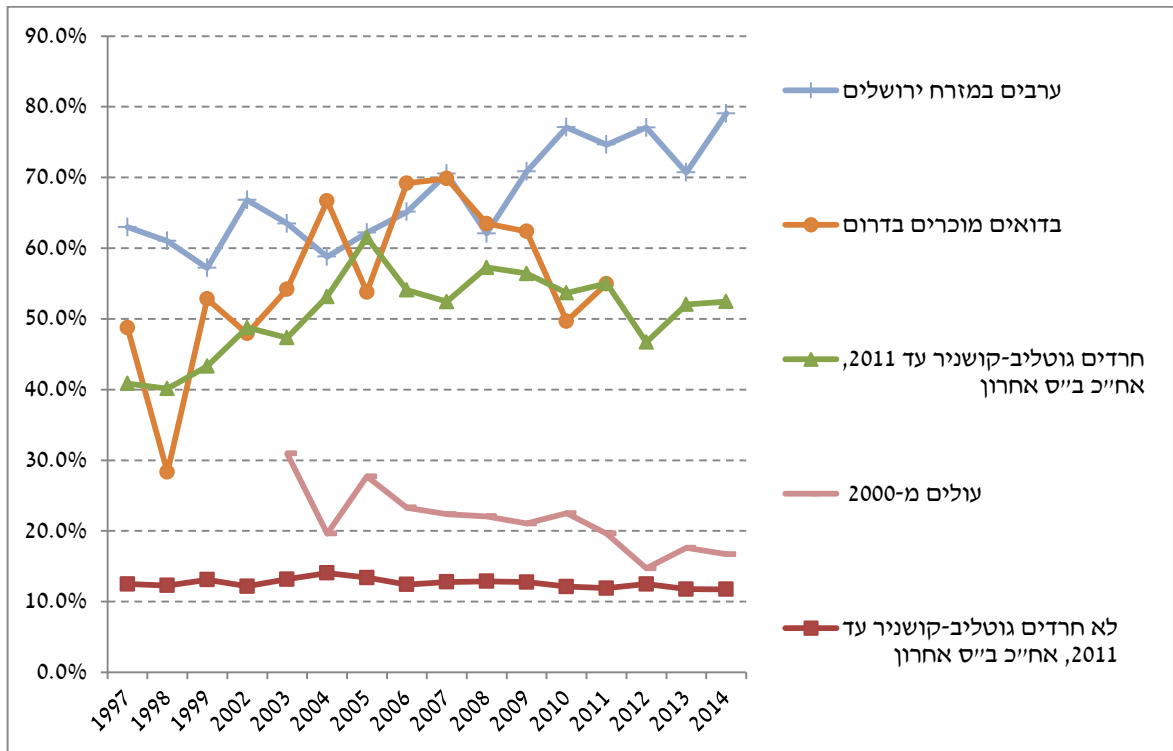


ג. תעסוקה וחומרת עוני - יהודים לא חרדים





נספח 19: תחולת העוני לפי קבוצות אוכלוסייה, 1998 – 2014



נספח 20: שיעורם והיקפם של משקי בית המקבלים מענק עבודה ("מס הכנסה שלילי"), לפי קבוצות אוכלוסייה, 2014

משקי בית שקיבלו מענק עבודה			
מספר מוחלט	שיעורם בקרב המשפחות העובדות (אחוזים)	שיעורם באוכלוסייה (אחוזים)	
37,500	1.9	1.6	סה"כ
34,400	2.0	1.7	יהודים
7,200	8.8	7.9	חרדים בה"ס אחרון
10,000	8.2	7.0	חרדים לפי הגדרה סובייקטיבית
-	-	-	עולים מ-1990
-	-	-	ערבים
27,000	2.6	2.5	משפחות עם ילדים
20,200	2.4	2.2	מספר הילדים 1-3
6,800	4.1	4.1	מספר הילדים 4+
-	-	-	מספר הילדים 5+
-	-	-	חד-הוריות
36,800	2.0	2.0	עובד
33,900	2.1	2.1	שכיר
-	-	-	עצמאי
-	-	-	לא עובד בגיל עבודה
13,100	1.8	1.8	מפרנס אחד
23,700	2.0	2.0	שני מפרנסים ויותר
7,200	1.6	1.6	רמ"ב עד גיל 30
16,300	2.2	2.0	רמב בגילאים 31-45
12,100	1.9	1.9	רמב בגילאים 46-גיל הפנסיה
-	-	-	קשישים לפי הגדרה ישנה
-	-	-	בגיל פנסיוני לפי חוק
-	-	-	השכלה עד 8
18,600	2.6	2.1	השכלה 9-12
18,400	1.5	1.4	השכלה 13 ומעלה

המקור: סקר הוצאות משקי הבית, 2014

מחברי הדוח (בסדר א"ב):

מירי אנדבלד

נתנאלה ברקלי

דניאל גוטליב

אורן היר



www.btl.gov.it