



דו"ח מצב העוני  
והאי שוויון בישראל  
לשנת 2019

+אומדן ל-2020



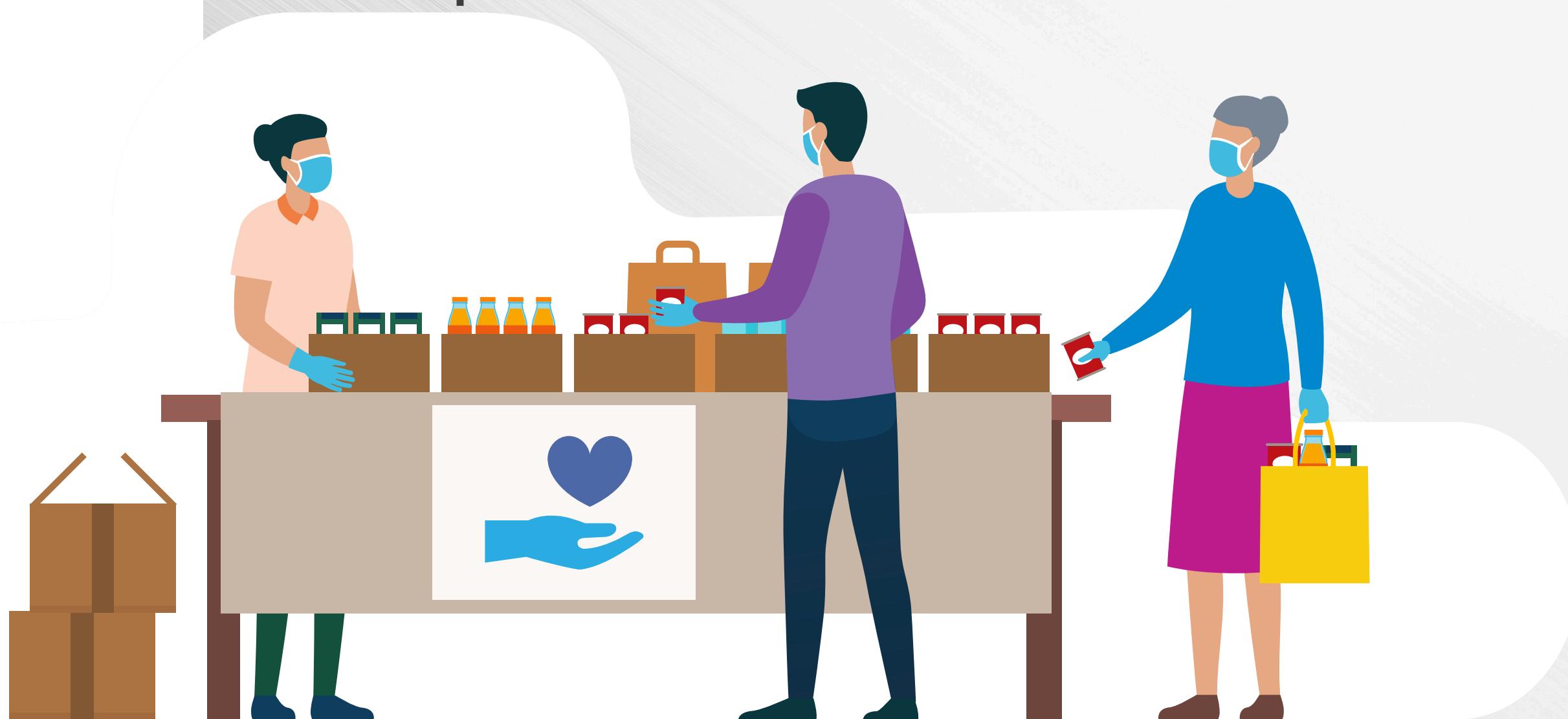


◀ בשל עיכוב במסירת סקר הוצאות 2019 של הלמ"ס המשמש בסיס לדוח העוני והפערים החברתיים, ולנוכח החשיבות שהנהלת הביטוח הלאומי רואה בצורך לשקף לציבור ולקבל תמונה עדכנית לשנת 2020 החריגה בעקבות משבר הקורונה, נעשתה היערכות מיוחדת להוצאת דוח עוני מקוצר.

◀ הדוח מציג ממצאים על מצב העוני והאי שוויון בהכנסות לשנת 2019 עם אומדן ל-2020, על בסיס הנתונים הקיימים בביטוח לאומי.

◀ הביטוח הלאומי החליט להוסיף לדו"ח אומדן ל-2020 המבוסס על סימולציה שהביאה בחשבון את הארכת דמי האבטלה ואת המענקים השונים ששולמו עד אוגוסט 2020. מספטמבר ניתנו מענקים נוספים אך נראה כי השפעתם נמוכה יחסית.

◀ לאור הקושי להשוות לדוחות קודמים (המבוססים על נתונים אחר), מוצע להתמקד **במגמות** לאורך השנים 2018 עד 2020 ובשינויים במצב החברתי-כלכלי משנה לשנה ולא ברמת הערכים המוחלטים או השיעורים.



# קו העוני - ירידה ברמת החיים בישראל



**בשנת 2019**  
קו העוני עמד על  
2,514 ₪ לנפש תקנית\*

**בשנת 2020**  
קו העוני ירד ל-2,403 ₪

כלומר, יכול להיות מקרה של אדם שהוגדר כעני לפני משבר הקורונה (בשנת 2019), לא הוגדר כעני בשנת 2020 בגלל שקו העוני ירד, בעוד הכנסתו לא השתנתה.

\* נפש תקנית - לצורך החישוב מתייחסים למספר הנפשות המתוקן, כאשר ההנחה היא, שעם העלייה במספר הנפשות פוחתת רמת ההכנסה הנוספת הנדרשת לצורך שמירה על רמת חיים קבועה.



# קו העוני - ירידה ברמת החיים בישראל

## רמת החיים בישראל ירדה באופן חריג ב-4.4%



ירידה בסדר גודל דומה הייתה לאחרונה לפני שני עשורים, במיתון החריף של 2001.

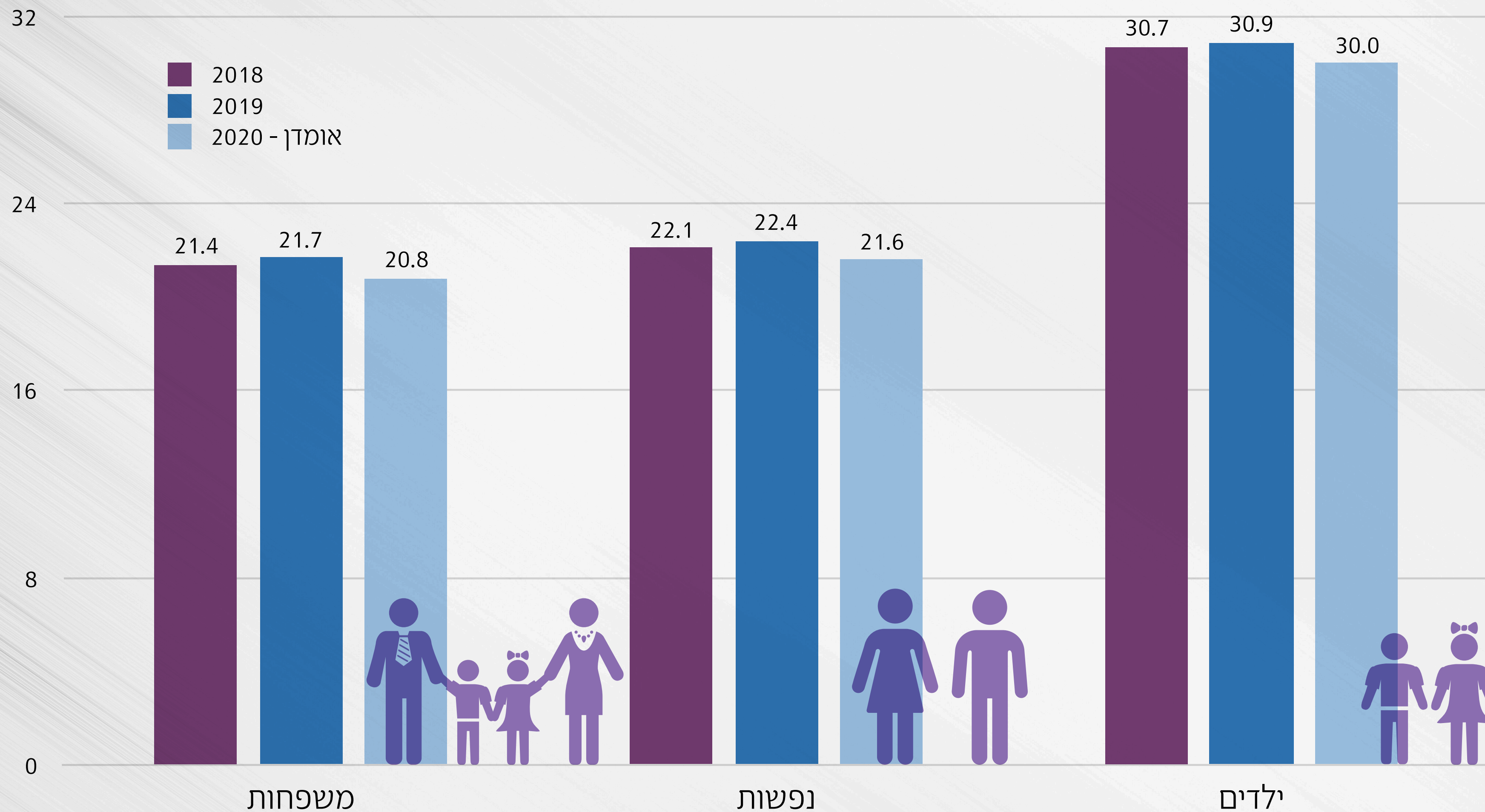
במשבר 2008 ירדה ההכנסה הפנויה החציונית אך במידה מתונה מאוד (כמחצית האחוז).

בשנת 2020, אם הממשלה לא הייתה מתערבת - ההכנסה לנפש הייתה צונחת בשיעור חד של 22.7%.





### תחולת העוני\* עלתה במעט בין שנת 2018 ל-2019 וירדה בשנת 2020



\*תחולת העוני - אחוז האנשים הנמצאים מתחת לקו העוני



תחולת העוני מושפעת משינויים (עלייה או ירידה) ברמת החיים.  
מדידה לפי קו העוני של 2019 מצביעה על עלייה בתחולת העוני:



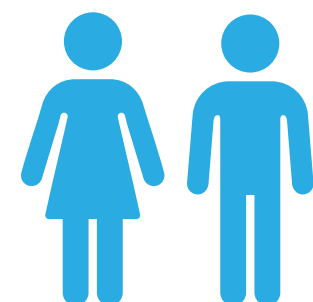


# מספר העניים לפי קבוצות אוכלוסייה

נפשות, קשישים, ילדים

2020-אומדן

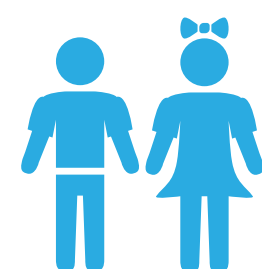
1,980,309



135,172



907,279



2019

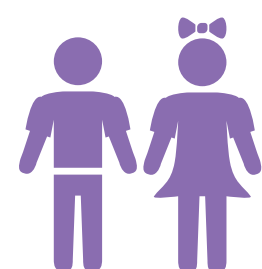
2,012,621



153,187



917,797



2018

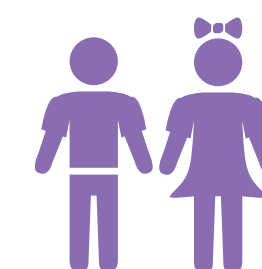
1,953,463



161,720



895,946



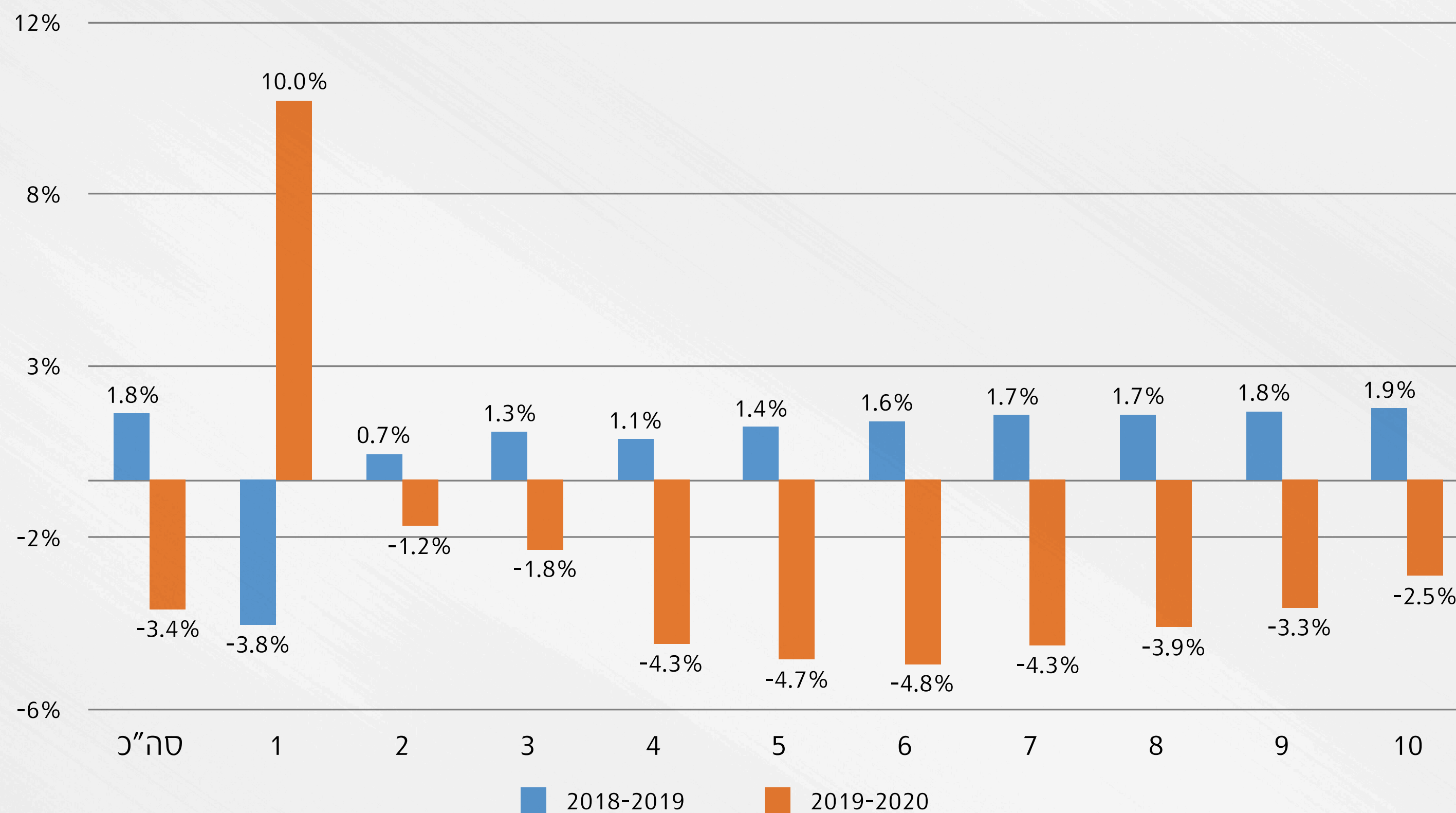
נפשות

קשישים

ילדים



# הנפגעים העיקריים בתקופת המשבר הם עשירוני הביניים (עשירון 4-7) לעומתם, העשירון התחתון שיפר את מצבו



\* בפועל השינויים בהכנסות עשויים להיות מתונים יותר אם מביאים בחשבון את כלל ההכנסות, שחלקן לא קיימות בבסיס הנתונים המינהלי לכן יש להסתכל רק על מגמות.



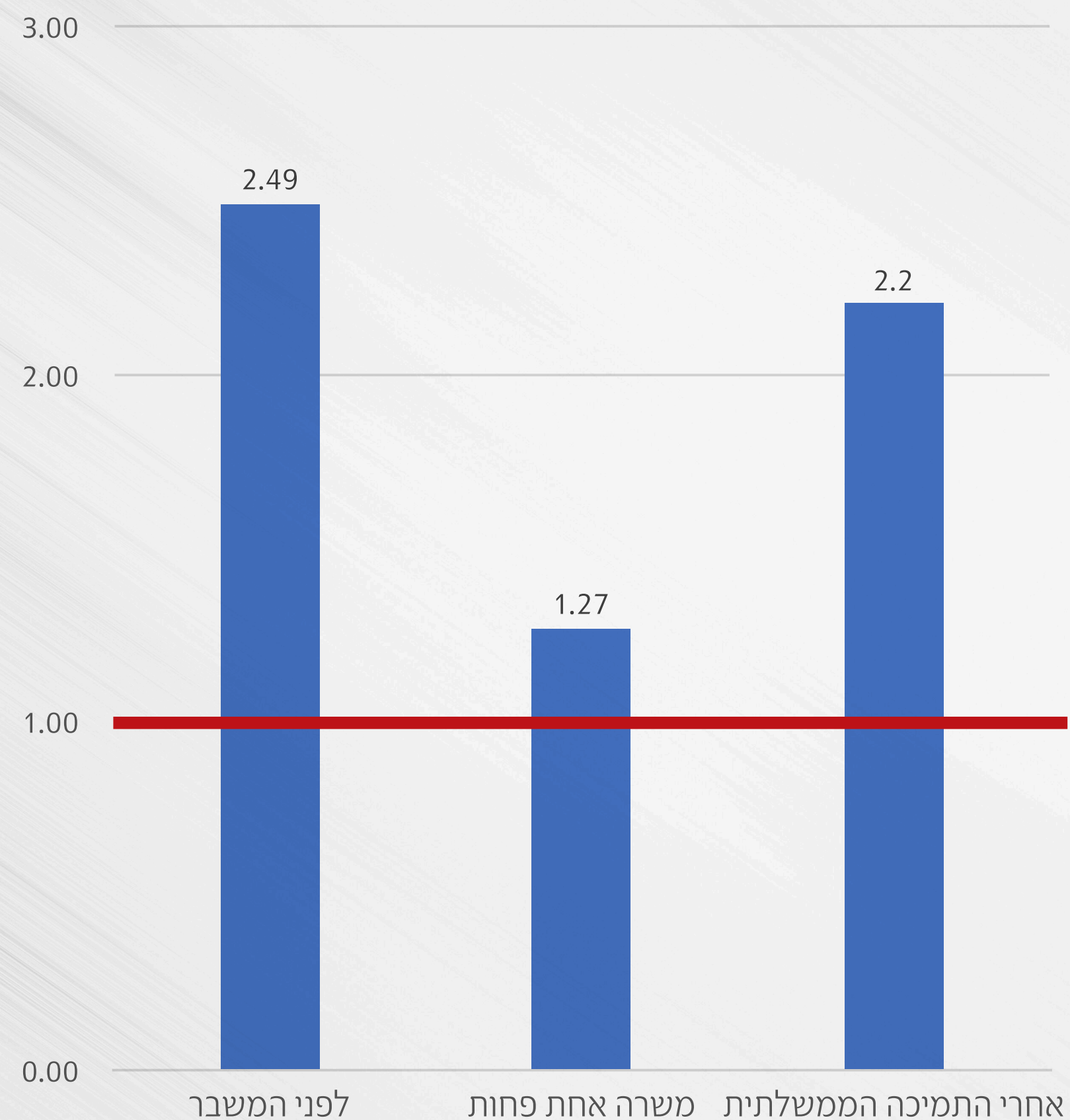




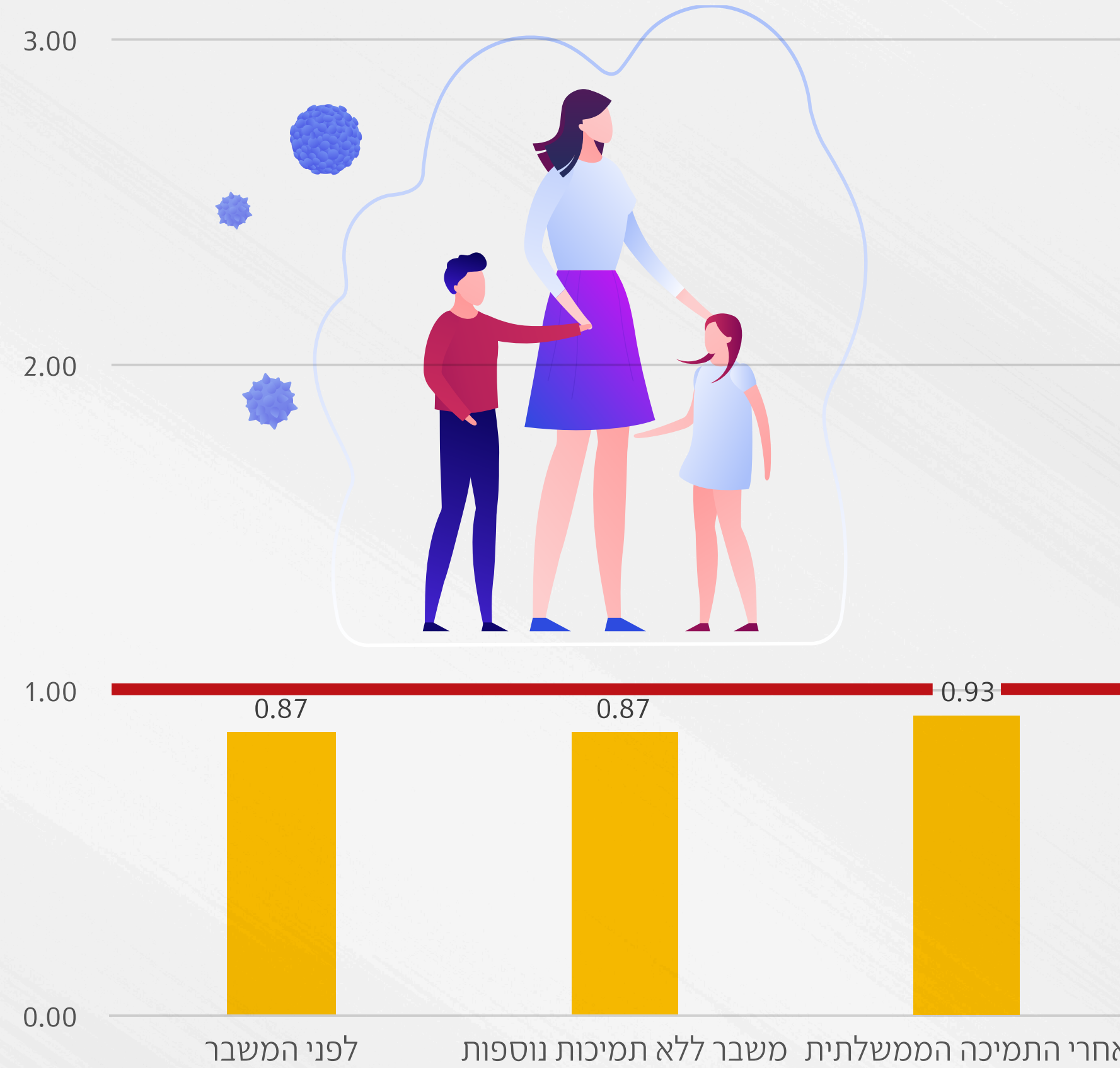
# הדגמה של שתי משפחות:

## רמת ההכנסה כשיעור מקו העוני ב-2020, לפני פרוץ המשבר ואחריו

זוג עם שני ילדים, 2 משרות בשכר ממוצע (עשירון 6), מפרנס אחד פוטר

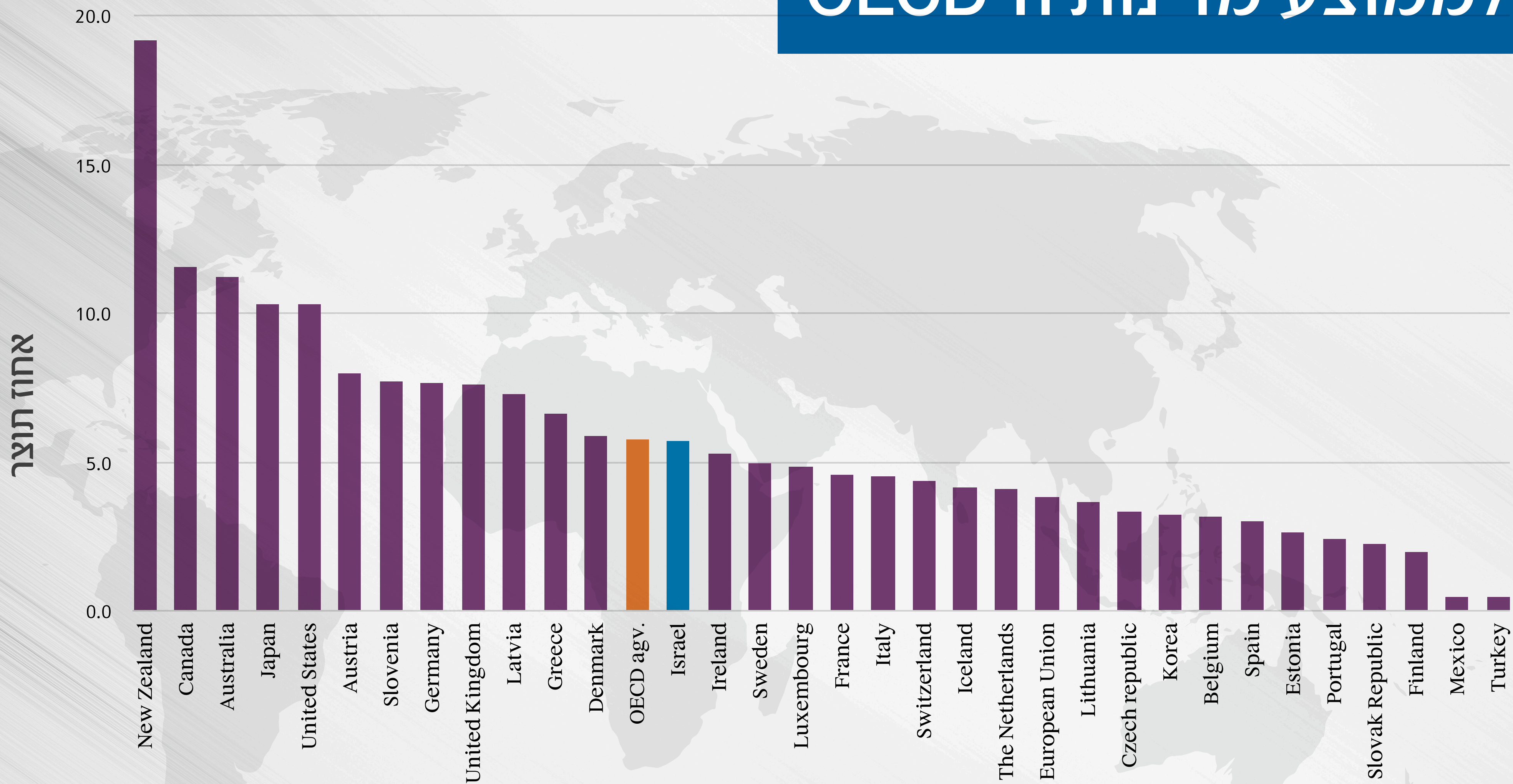


משפחה חד הורית עם 2 ילדים, לא עובדת עם קצבת נכות - אי-כושר 100% (עשירון 2)





# הסיוע של המדינה בתקופת המשבר דומה לממוצע מדינות ה-OECD

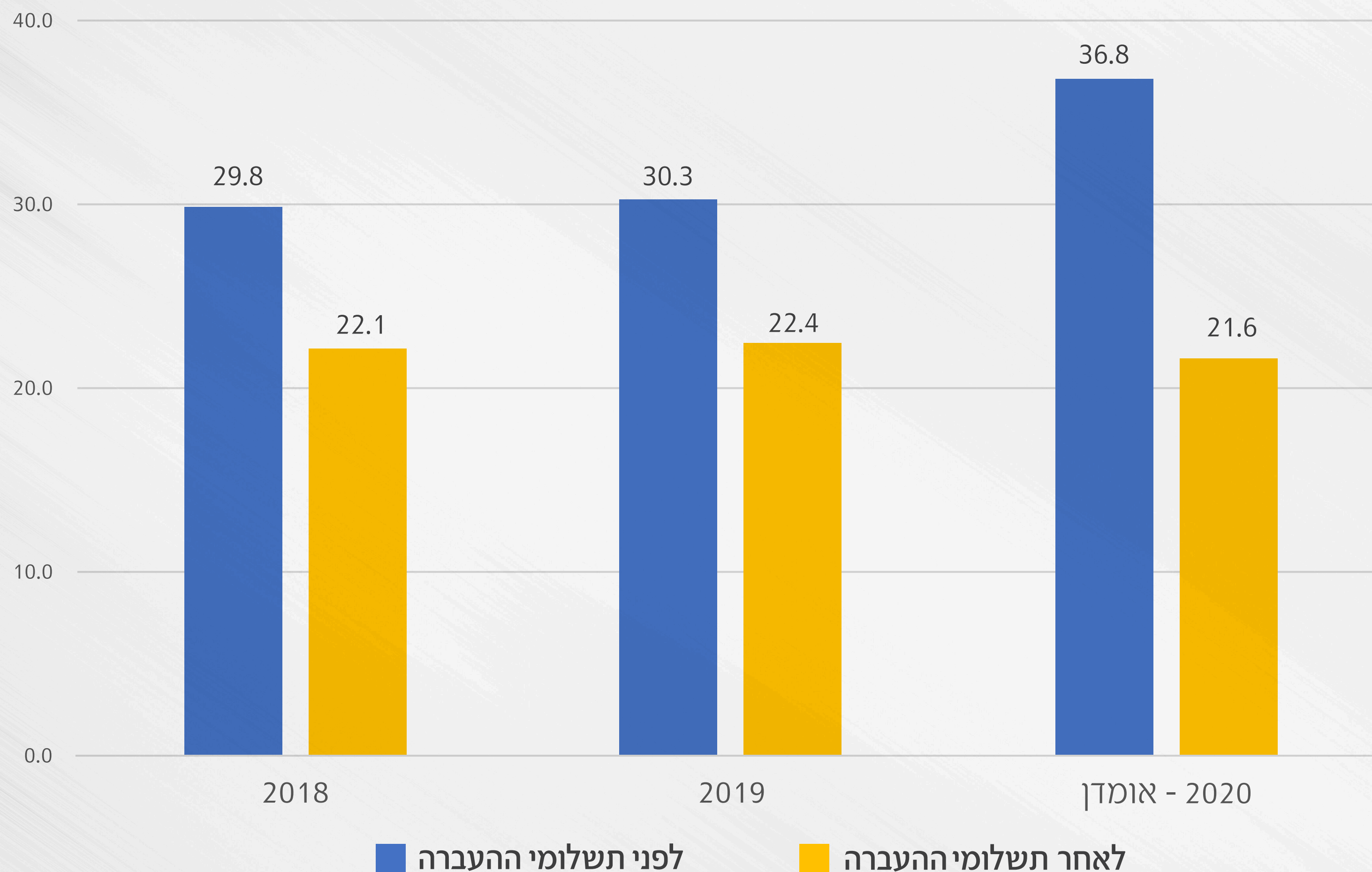


המקור: IMF; בהשוואה זו כלולות סך העלויות של אמצעי מדיניות אשר נקטו ממשלות בעקבות משבר הקורונה, להם השפעה ישירה על תקציבי המדינות, לא כולל הוצאות בריאות. נכון לספטמבר 2020.



# השפעת תשלומי ההעברה

## על תחולת העוני לנפשות





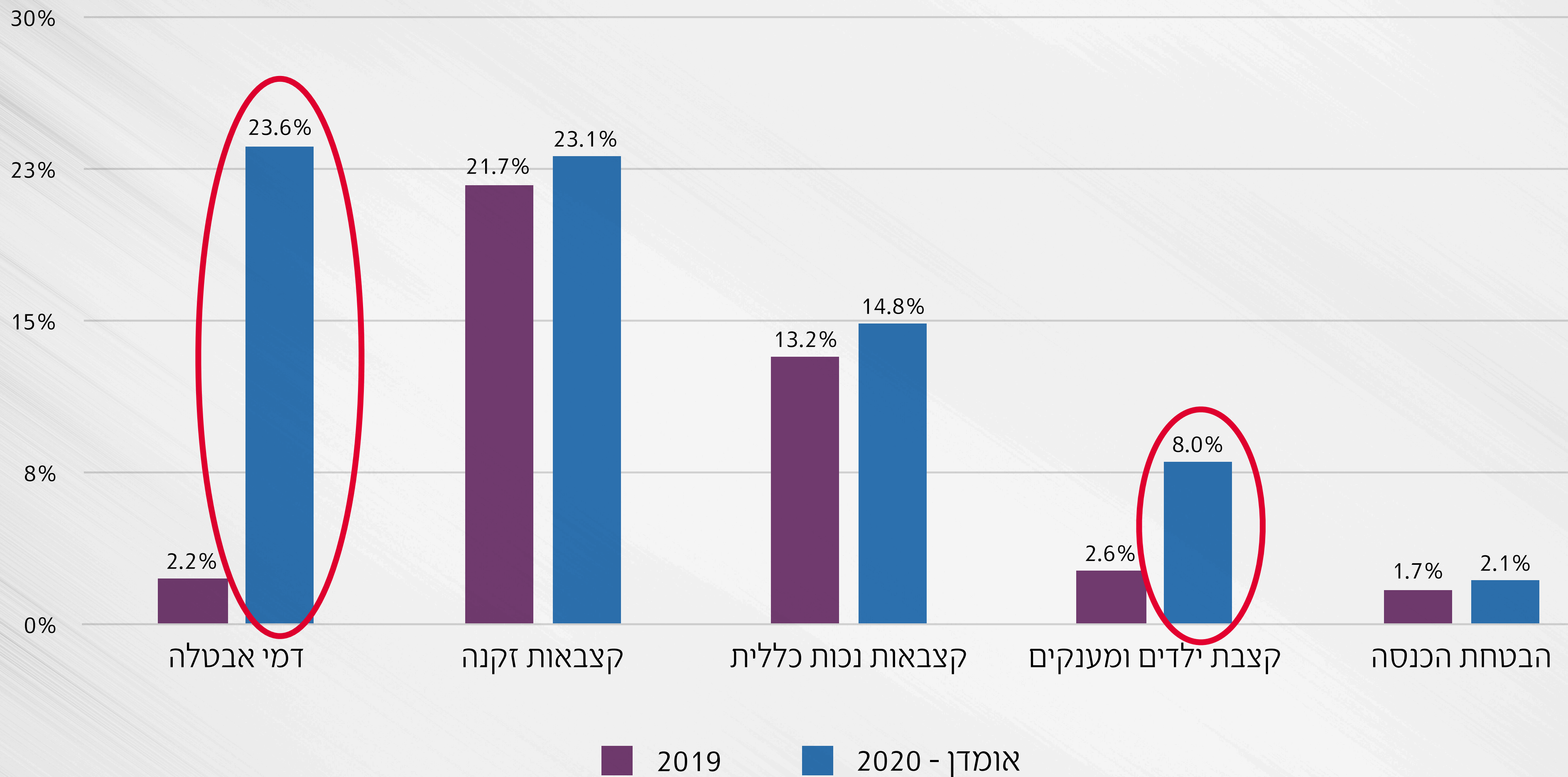
# השפעת תשלומי ההעברה מספרים מוחלטים - אומדן לשנת 2020

לאחר תשלומי ההעברה	לפני תשלומי ההעברה	
1,980,309	3,375,943	נפשות
907,279	1,237,277	ילדים





# שיעור התרומה של תשלומי העברה לחילוק מעוני לפי קצבה





# השפעת המענקים על חילוק מעוני



מענק לכל אזור  
שולם באוגוסט 2020

מענק למקבלי  
קצבאות (קצבאות  
קיום, קשישים וילדים)  
שולם בחודש אפריל 2020

מענק הסתגלות  
לקשישים ומענק  
לעצמאים

הרחבת  
דמי אבטלה

דמי אבטלה  
רגילים

0.9

0.3

0.2

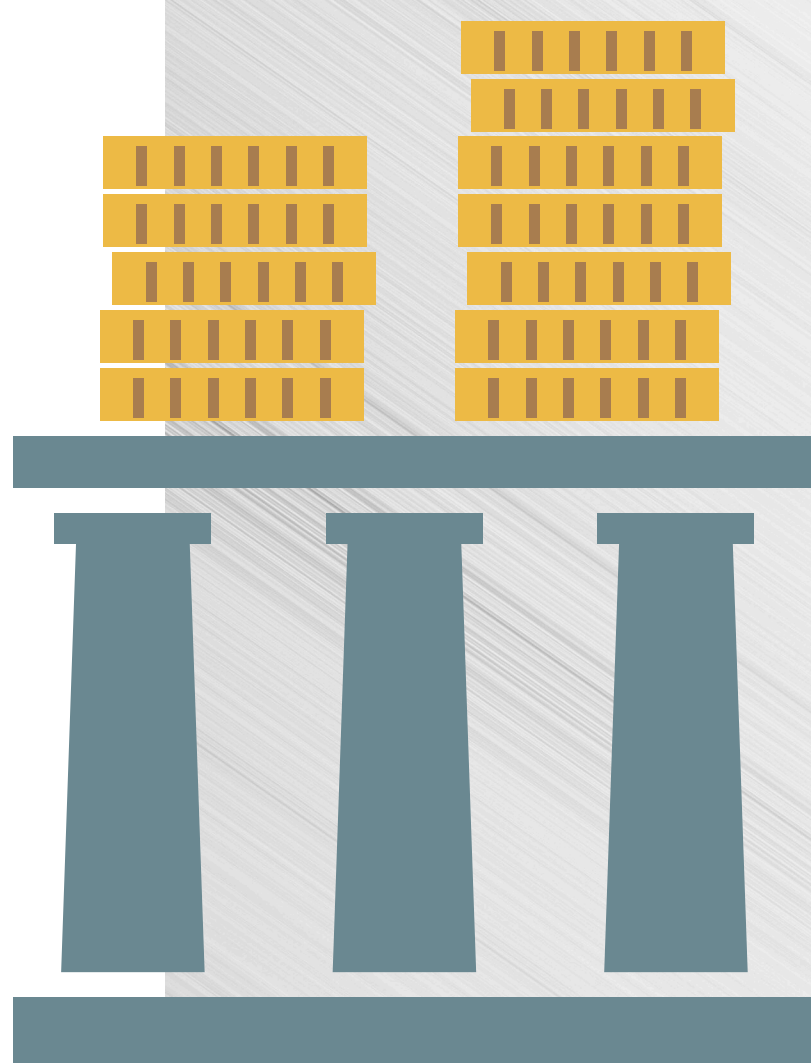
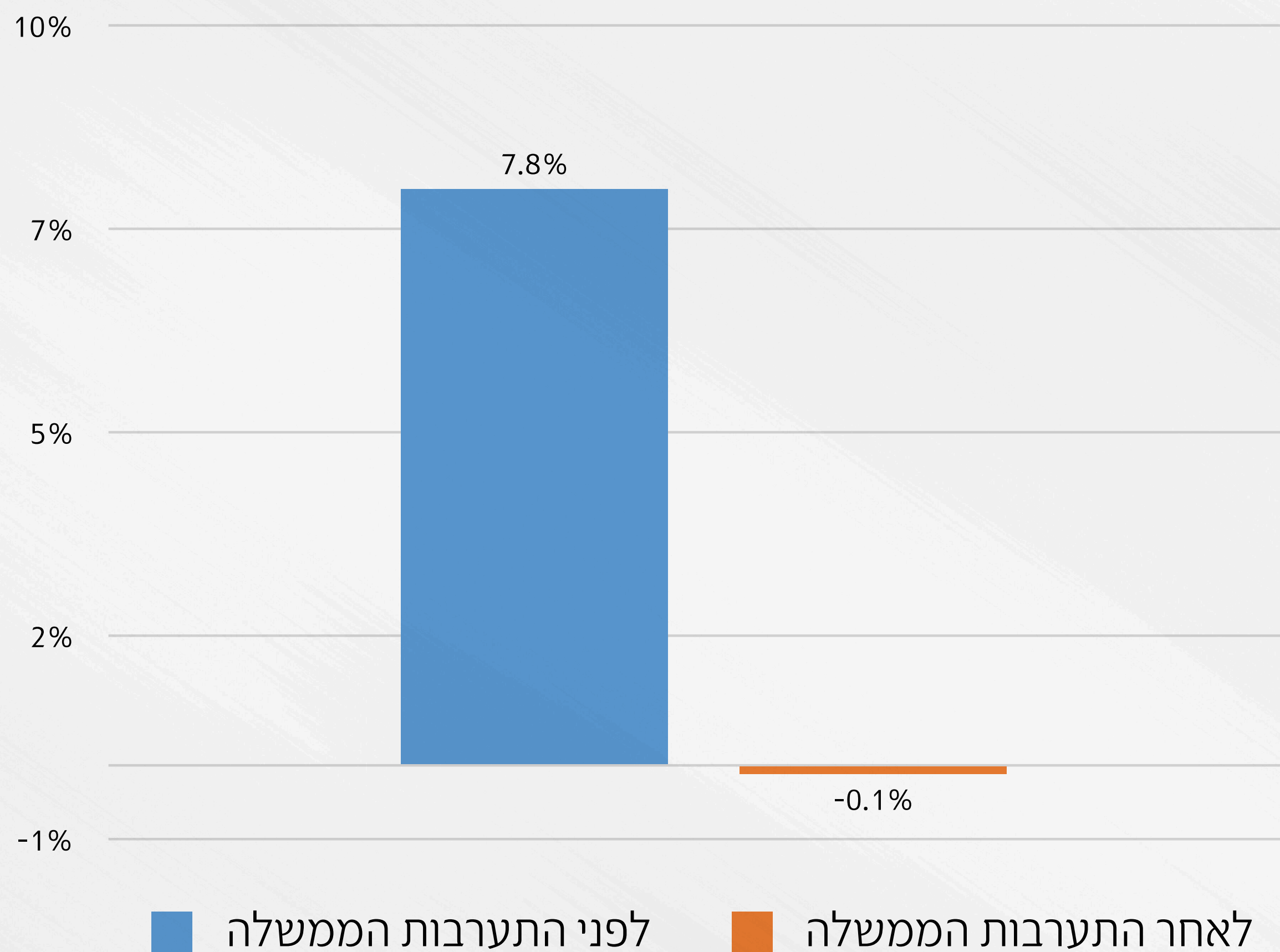
2.2

3.2

תרומה לשיפור העוני  
(בנקודות האחוז)



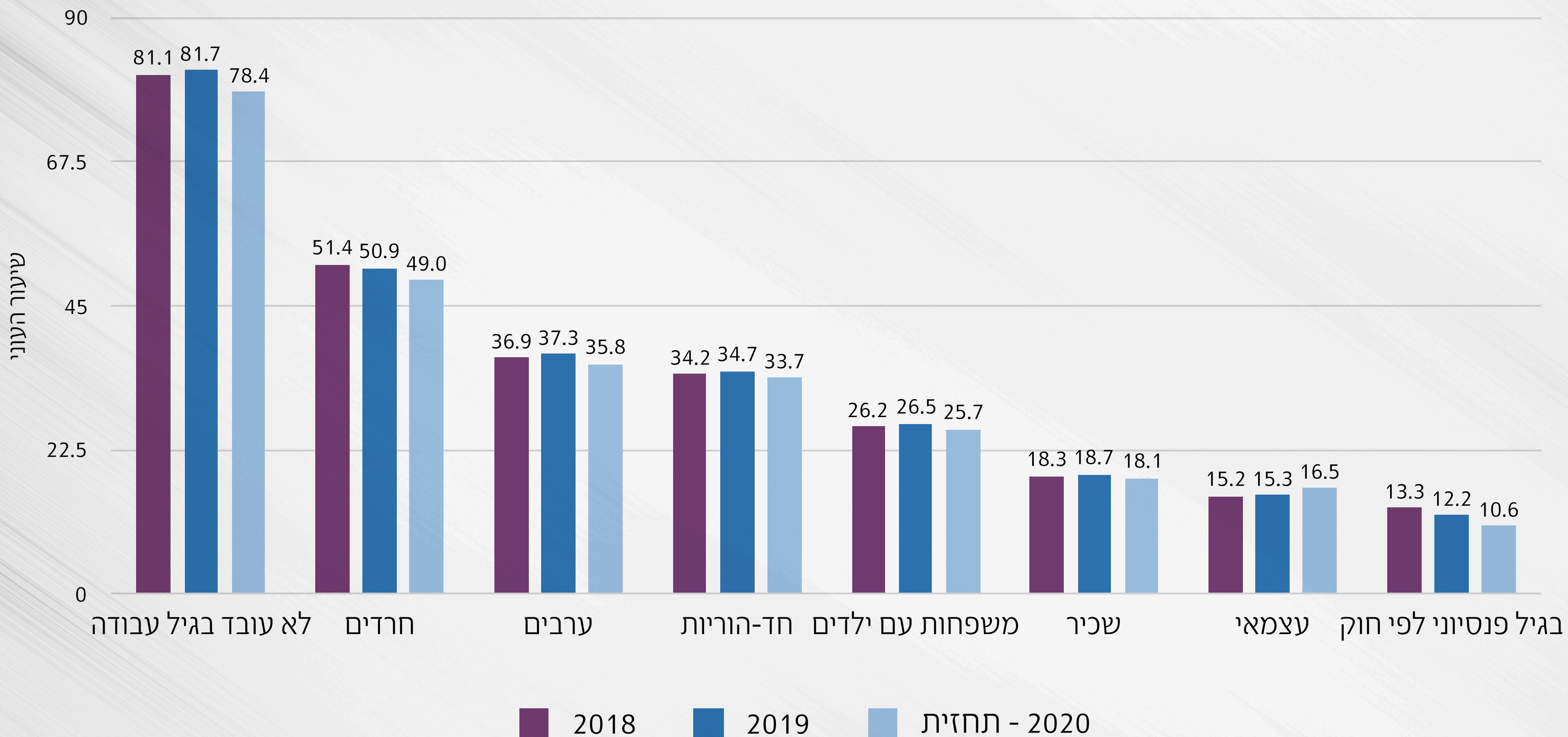
אמצעי המדיניות (הארכת דמי אבטלה ומענקים) שינו את התפלגות ההכנסות והובילו לירידה בממדי העוני והאי שוויון ב-2020





# שיעור הנפשות העניות לפי אוכלוסיות

## אצל העצמאים הייתה עליה בשיעור העוני לפי הכנסה נטו







# מספר הנפשות העניות

לפי סוג תעסוקה

*2020 - אומדן*		2019		2018		
ילדים	נפשות	ילדים	נפשות	ילדים	נפשות	
706,959	1,404,323	720,289	1,420,371	702,998	1,369,331	שכירים
145,081	274,645	135,210	250,057	135,083	250,378	עצמאים

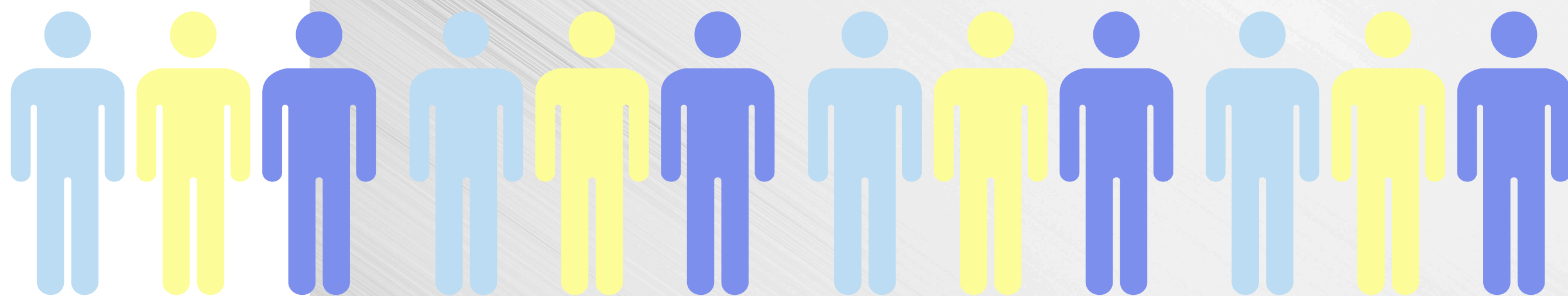




# מספר הנפשות העניות

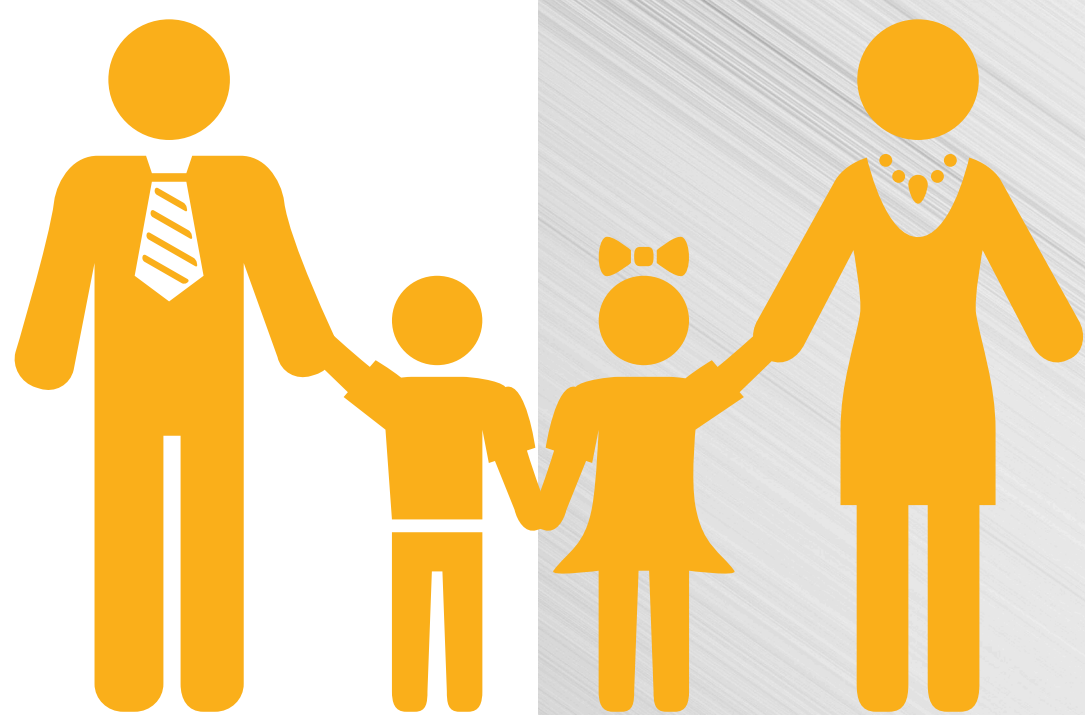
## לפי אוכלוסיות

2020 - אומדן		2019		2018		
ילדים	נפשות	ילדים	נפשות	ילדים	נפשות	
560,882	1,277,477	565,164	1,294,391	548,410	1,264,234	יהודים
296,167	500,396	301,768	509,117	293,796	495,340	מתוכם: חרדים
346,397	702,832	352,633	718,230	347,536	689,229	ערבים





2020 - אומדן		2019		2018		
ילדים	נפשות	ילדים	נפשות	ילדים	נפשות	
907,279	1,488,116	917,797	1,504,255	895,946	1,465,464	משפחות עם ילדים
376,801	744,261	377,206	745,299	361,610	714,869	משפחות עם 1-3 ילדים
530,478	743,854	540,591	758,956	534,336	750,595	משפחות עם 4 ילדים ומעלה
376,796	511,117	383,739	521,085	379,380	515,368	משפחות עם 5 ילדים ומעלה

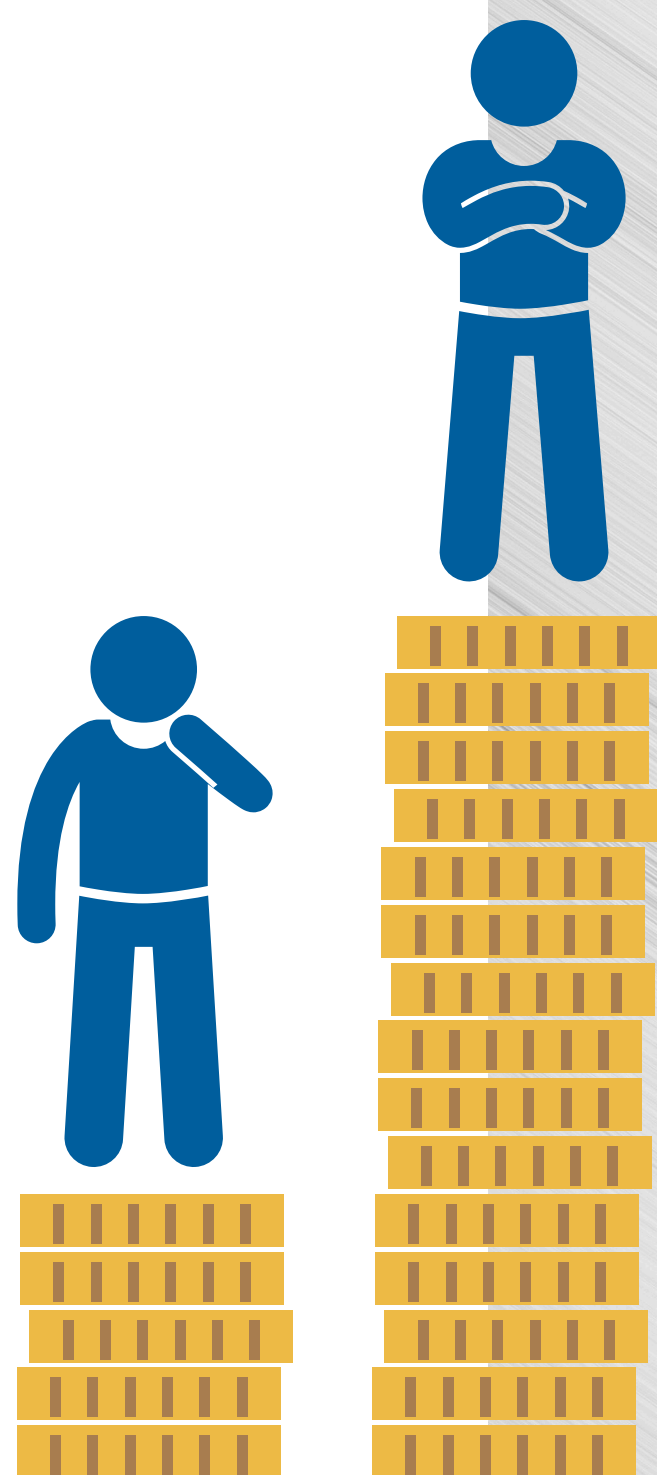
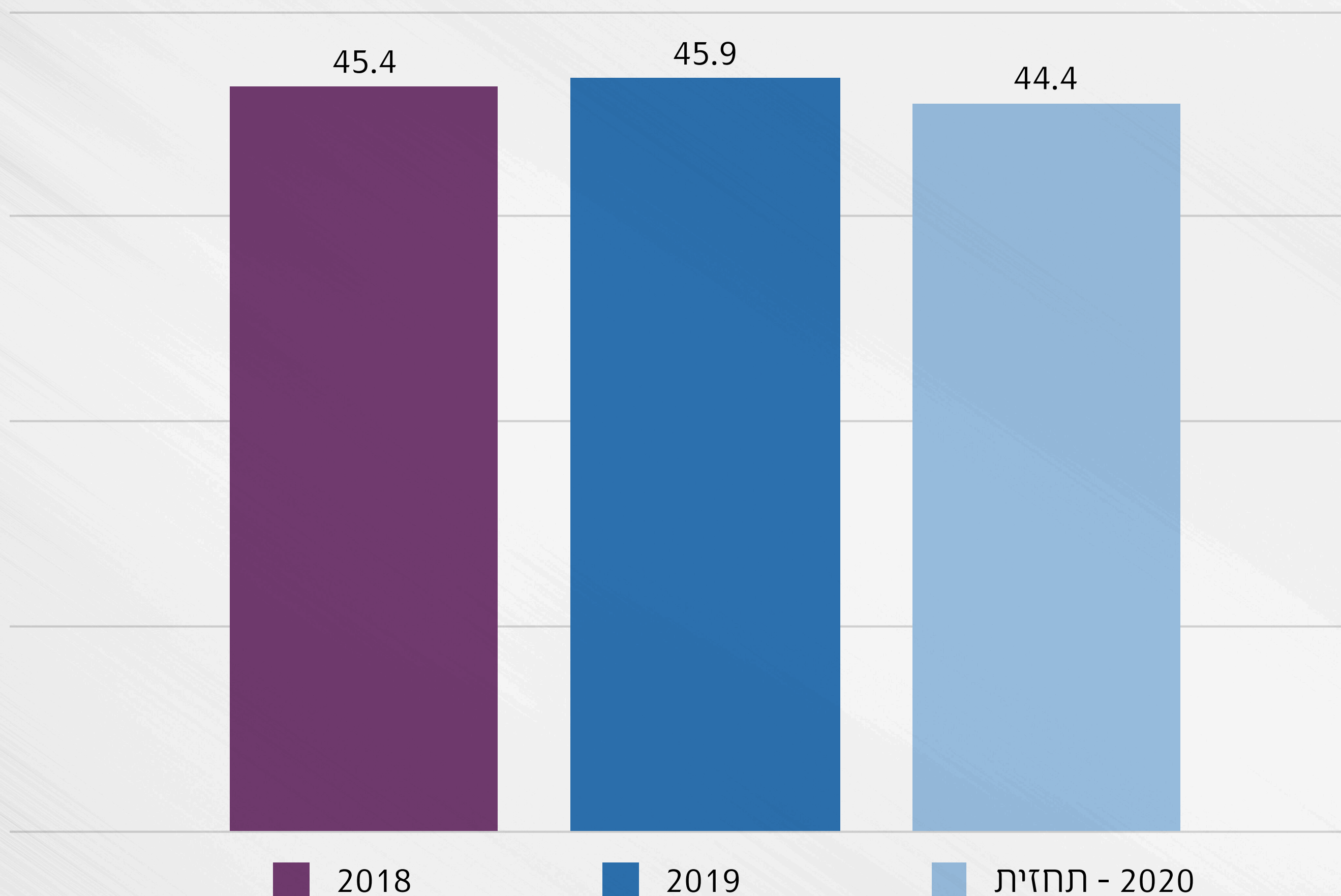




# עומק העוני עלה במעט בין 2018 ל-2019

## וירד רק בנקודת האחוז וחצי ב-2020

לפי הכנסה נטו





◀ רמת החיים בישראל ירדה בשיעור חד של כ-22.7% לפי חציון ההכנסה הכלכלית וב-4.4% לפי ההכנסה הפנויה - שיעורים חסרי תקדים בשני העשורים האחרונים, למעט המיתון החרף של 2001.

◀ הנפגעים העיקריים ברמת החיים הם מעמד הביניים.

◀ העוני בקרב עצמאים עלה.

◀ רמת ההוצאה לרווחה בישראל טרום המשבר הייתה נמוכה מהמקובל במדינות המפותחות. היקף הסיוע בתקופת משבר הקורונה דומה למוצע למדינות המפותחות.

◀ רשת הביטחון הסוציאלי שפרסה המדינה בזמן משבר הקורונה ב-2020, שיפרה את השיוויון בהתפלגות ההכנסות והובילה לירידה בממדי העוני שלפי ההכנסה הכלכלית עלו מאוד.

◀ ההשפעות הכלכליות - חברתיות של משבר הקורונה צפויות להימשך בשנים הקרובות.

הסיוע לאוכלוסיות שנפגעו מהמשבר מחייב המשך תמיכה סוציאלית כחלק ממדיניות הרווחה, לצד הגדלת המשאבים לעידוד אקטיבי של תעסוקה.



