



**מדידת עוני  
לפי סל צריכה הולם בישראל  
2009-1997**

**Measuring Poverty According to  
an Adequate Consumption Basket in Israel  
1997-2009**

דניאל גוטליב  
אלכסנדר פרומן

Alexander Fruman  
Daniel Gottlieb



המוסד לביטוח לאומי  
מינהל המחקר והתכנון

## מדידת עוני לפי סל צריכה הולם בישראל 2009-1997

דניאל גוטליב  
אלכסנדר פרומן

מחקרים לדין 104

ירושלים, אדר ב' התשע"א, מרס 2011  
[www.btl.gov.il](http://www.btl.gov.il)

הדעות המובאות במאמר זה אינן מייצגות  
בהכרח את עמדת המוסד לביטוח לאומי.

## תמצית

לעתים קרובות מושג העוני מעורר חילוקי דעות בנוגע למהותו. מאמר זה מבוסס על מאמר קודם של גוטליב ומנור מ-2005, שלפיו חושב מדד עוני שמשלב גישה קנדית וגישה אמריקנית. מדד ה-MBM/NRC כפי שחושב בעבור המשק הישראלי נמצא על הרצף בין שתי נקודות הקצה של מדד מוחלט ("אבסולוטי") ויחסי. הוא שייך למשפחת מדדי העוני אשר קו העוני שלהם נגזר מרמת צריכה הולמת של סל מוצרים שמשקף אומדן סביר למינימום הולם למחיה. זיקתו למינימום למחיה מאפשרת להשתמש בקו העוני שלו לצורך הערכת ההלימה של גובה קצבאות הקיום, קרי - קצבאות הבטחת הכנסה והשלמת הכנסה, המהוות רשת ביטחון אחרונה למי שאינו מסוגל לכלכל עצמו ואת משפחתו.

יתרון נוסף של מדדים מהסוג של צריכה הולמת הוא שהם יכולים לשמש למעקב אחר מידת ההצלחה של מדיניות הממשלה למאבק בעוני, שכן מקצת מכלי המדיניות הם הטבות הניתנות לשכבות החלשות כהכנסות לא-כספיות או מעין-כספיות, כגון ארוחות חמות בבתי ספר, דיור בדירות מסובסדות והנחות בתרופות. הטבות כאלה כמו גם הכנסות בעין פרטיות למשל מדיור בדירה שבבעלות עצמית באות לידי ביטוי בהגדרה לפי צריכה הולמת אך לא באות לידי ביטוי בגישה הרשמית המקובלת של הכנסות כספיות.

הבדל חשוב נוסף הוא בטיפול בהוצאות היציאה לעבודה: אלה מובאות בחשבון בגישה המוצעת וזאת לפי השיטה הנהוגה בדו"ח של Citro & Michael (1995), אשר אומצה במאמר זה. משמעות הדבר שבמשפחות עם ילדים קטנים, שבהן שני ההורים (או האם החד-הורית) עובדים, ההכנסה הפנויה לא כוללת הוצאות טיפול בילדים קטנים, המופחתות מההכנסה ברוטו באופן דומה למסים. קבוצה נוספת שבה הפערים הצפויים בעוני גבוהים היא משקי בית של זקנים בעלי דירה שלא חייבים עוד במשכנתה, שכן הגישה המוצעת מתחשבת בהכנסה הזקופה (נטו מאומדן לתשלומי ריבית על משכנתה) של דיור בדירה עצמית. כצפוי התוצאות אכן מצביעות על הבדלים ניכרים בין שתי הגישות בתחולת העוני ובהתפתחותה על פני זמן וכך גם לגבי מדד חומרת העוני (FGT). כצפוי ההבדלים גדולים במיוחד לגבי הדוגמאות לעיל אך הם לא מבוטלים גם בקרב לאוכלוסייה הכללית ובקרב קבוצות אוכלוסייה מרכזיות לפי לאום (יהודים וערבים) או דתיות (יהודים חרדים ולא-חרדים).

ניתוח של הרכב האוכלוסייה הענייה גם מצביע על כך שבנוגע לכ-570 אלף נפשות (8.0% מכלל האוכלוסייה ב-2009) הדעות לגבי העוני שלהם חלוקות בין הגישה הנוכחית לבין הגישה הרשמית. מעניין להשוות בין קו העוני, שמשקף כאמור מעין מינימום למחיה הולמת, לבין רמת הקצבה הקיימת לפי סוגי משפחה שונים: השוואה זו מעלה כי רמת הקצבאות של משפחות גדולות (שלושה ילדים ויותר) נמוכה בהרבה מרמת החיים ההולמת על פי הגישה הנוכחית. רמת הכיסוי של הקצבה נמוכה מ-40% ולגבי משפחות גדולות אף מתחת לשליש. גם במשפחות עם ילד אחד או שניים שיעור הכיסוי של הקצבה נמוך מאוד. לעומת זאת רמת הכיסוי של זקנים, בייחוד בני 80 ויותר, גבוהה ומגיעה לכ-70 עד 80 אחוזים על פי כללי המדידה המוצעים כאן.

הסיכוי להיות עני נבחן על פי שני המודלים הלוגיסטיים ונמצא הבדל ניכר לגבי ההסתברות להיות עני.

## מבוא

לעתים קרובות מושג העוני מעורר חילוקי דעות בנוגע למהותו. לפי הגישה המוחלטת עוני מתאר מצב של מחסור וחוסר יכולת של משק הבית לספק לעצמו צרכים הולמים. לפי הגישה היחסית מחסור זה מוגדר ביחס לרמת צריכה או הכנסה מקובלת, כמו למשל של משק הבית החציוני במשק. מדד ה-MBM/NRC, כפי שחושב למשק הישראלי, נמצא על הרצף בין שתי נקודות הקצה של מדד מוחלט ("אבסולוטי") ויחסי. הוא שייך למשפחת מדדי העוני לפי צריכה הולמת המחשבים של שמהווה אומדן סביר למינימום הולם למחיה. בכך הוא יכול לסייע בקביעת גובה קצבאות הקיום, קרי הקצבאות של רשת הביטחון האחרונה. מדדים מסוג זה גם עשויים להתאים טוב יותר ממדדים אחרים למעקב אחר מידת ההצלחה של מדיניות הממשלה למאבק בעוני, שכן חלק מכלי המדיניות הם בצורת הטבות הניתנות לשכבות החלשות כהכנסות לא-כספיות, כגון ארוחות חמות בבתי ספר, דיור בדירות מסובסדות והנחות בתרופות. הטבות כאלה כמו גם הכנסות פרטיות בעין, למשל מדיוור בדירה שבבעלות עצמית, לא באות לידי ביטוי בהכנסות הכספיות ולכן הן גם לא משפיעות על מדד העוני הרשמי, אף שהן משפרות את רווחת משקי הבית. לעומת זאת הן כן משפיעות על מדדים של צריכה הולמת.<sup>1</sup> יצוין שמידע על הטבות הממשלה לא נאסף כיום בצורה טובה דיה, וחשוב שהלשכה המרכזית לסטטיסטיקה תפנה לכך משאבים מתאימים.

הבדל מרכזי בין שני סוגי המדדים הוא בשיטת העדכון של המדד משנה לשנה. שניהם ניזונים כל שנה מסקרים שוטפים – סקר ההכנסות (המדד הרשמי) וסקר ההוצאות (מדד הצריכה ההולמת). עם זאת ברור שבמשק צומח ההכנסה (החציונית) מתפתחת מהר יותר מהרגלי הצריכה, שמהם מושפע סל הצריכה ההולם.<sup>2</sup> עקב כל אלה נוצרים במהלך השנים הבדלים ברמת קו העוני ובהכנסות הרלוונטיות לכל מדד. כתוצאה מכך מדדי העוני עשויים לתת תוצאות שונות לאורך השנים הן בנוגע לרמת העוני והן בנוגע להרכב העניים (תרשים 1 ולוח 3).

המוטיבציה להגדיר מדד עוני חלופי בשביל ישראל נובעת מהרצון ליצור מדד עוני רב-ממדי, שמתחשב בשיקולים רבים ככל האפשר שמשפיעים על מצב הרווחה של משק הבית. ראשית מדד זה ניזון לא רק ממידע על הכנסות אלא משלב בתוכו גם מידע על הרגלי צריכה. שנית הוא מאפשר התחשבות בתנאים ייחודיים שמשפיעים על רווחת המשפחה כגון עלות היציאה לעבודה, אשר כידוע גובה מזוג הורים לילדים קטנים שעובדים או מאם חד-הורית עובדת מחיר גבוה יותר מאשר מזוג שבו אחד ההורים נשאר בבית ורק הורה אחד עובד. לכן אין זה מפתיע ששיעור העניים בקרב משפחות עם שני מפרנסים ויותר גבוה יותר בגישת הצריכה מאשר בגישה הרשמית.

<sup>1</sup> מובן שבמקרה זה חשוב להתייחס לתשלומי ריבית על משכנתה, שכן אם זוג צעיר קנה דירה במימון משכנתה גבוהה, תשלום הקרן משול לחיסכון ואילו תשלום הריבית דומה לתשלום שכר הדירה. גישת ה-MBM/NRC מתחשבת כמובן בסוגיה זו. ראו Gottlieb D. and Manor R., 2005 (להלן GM).

<sup>2</sup> יצוין שבניגוד למדד אבסולוטי ממש שמתעדכן רק לפי שינויי מחירים, מדד ה-MBM/NRC מתעדכן בכל שנה לפי הרגלי הצריכה המשתנים, דבר שמדגיש את אופיו היחסי. MBM הוא קיצור ל-Market Basket Measure ו-NRC הוא קיצור ל-National Research Council.

## א. קו העוני

צוות המומחים האמריקני שגיבש את עקרונות מדד ה-NRC בדוח שהתפרסם ב-1995, כמו גם צוות מומחים קנדי שגיבש את מדד ה-MBM, הגיעו למסקנות דומות למדי – האמריקנים התמקדו במשקי הבית הנמצאים במרווח שבין המאיון ה-30 ל-35 ואילו הקנדים קבעו את המרווח בין המאיון ה-21 ל-40 כרלוונטי לקביעת קו העוני.<sup>3</sup>

הבדל מרכזי בין מדד ה-NRC לבין מדד ה-MBM נעוץ בהתייחסות למזון: בעוד שב-NRC ההתייחסות להוצאות על המזון היא לנתונים בפועל בדומה לטיפול ביתר הוצאות הסל ההולם, שכולל בנוסף גם ביגוד, דיור ותוספות שונות בעזרת מכפיל הוצאות), במדד ה-MBM סל המזון נקבע נורמטיבית ולא בפועל – לפי עקרונות תזונתיים על בסיס הרכב משק הבית לפי מין וגיל. צוות ה-MBM ניסה להרחיב את שיטת קביעת המינימום ההולם גם לתחומי צריכה אחרים אך ללא הועיל. דוגמה לכישלון בקשר למוצרים ושירותים אחרים היא הניסיון לקבוע סל ביגוד במחוז ויניפג. באותו מחוז הוקמה מועצה ציבורית שתפקידה היה לקבוע את רמת ההוצאה ההולמת על ביגוד של משפחה מייצגת, במטרה לאמץ את מסקנות המועצה לתכנון חברתי של ויניפג (Acceptable Level of Living, 1997). להפתעת הוועדה התקבלה תוצאה שהתגלתה בדיעבד כגבוהה מאוד בהשוואה להוצאות הביגוד מסקר ההוצאות: עם פרסום הסקר התברר כי שיטה זו הביאה להמלצה נורמטיבית שהיתה גבוהה יותר מהסל הממוצע של העשירון השביעי (!), אשר רמת חייו גבוהה בהרבה ממצב של עוני.<sup>4</sup> המסקנה מכך היא שבעוד שבנוגע למזון קביעה של סל הוכיחה עצמה, לגבי יתר הסל התהליך של קביעה אבסולוטית בעייתי. לכן המדד הנוכחי שבוצע בשביל ישראל משלב בין מדד ה-NRC לבין מדד ה-MBM.<sup>5</sup> לפיכך סל המזון נבנה בשיטה אבסולוטית של צרכים חיוניים לפי גישת ה-MBM ואילו יתר הסעיפים נבנו ברוח יחסית יותר לפי גישת ה-NRC: רכיבי הלא-מזון של קו העוני נקבעו אפוא כממוצע ההוצאה (בסקר ההוצאות) של המאיונים ה-30 עד ה-35 של סעיפי המוצרים האלה: דיור, ביגוד והנעלה. כמו כן הוספו הוצאות אישיות שונות והוצאות תחבורה באמצעות מכפיל קטן. בקו העוני הנוכחי נכלל גם ממוצע של ההוצאה הפרטית על בריאות אשר לפחות בחלקה לא מכוסה בביטוח הבריאות. מקדם השקילות (ההתחשבות ביתרונות לגודל בהוצאות המשפחה) מתבססים על גישת ה-NRC. יצוין שחישוב המכפיל במודל הישראלי הוא ברמה שנתית, זאת בניגוד להמלצת ה-NRC, שלפיה רצוי שהמכפיל יבוסס על נתונים תלת-שנתיים.<sup>6</sup>

הרעיון המקורי מאחורי מדד ה-MBM הקנדי היה לבנות מדד אבסולוטי במובן שהרכב הסל והכמויות הנדרשות לצריכת "המינימום ההולם למחיה" ייקבעו על ידי מומחים. לפיכך בנה צוות של משרד הבריאות הישראלי בעקבות מחקר משותף של ד"ר ניצן קלוסקי וצוותה סל מזון בריא ומפורט לפי מין וגיל, תוך שימוש במתודולוגיה מקובלת במחקרי תזונה בין לאומיים. בחירת הסל

<sup>3</sup> ועדת ה-NRC בחרה את המאיונים ה-30 עד ה-35 בהסתמך על מחקרים של תקציב המשפחה (Renwick and Bergmann, 1993). לפי מחברים אלה ההוצאה במאיונים אלה שווה כ-80% מההוצאה החציונית. בדיקות במשק האמריקני העלו שהוצאות אלה משקפות מרווח של 78%-83% אחוזים מהחציון. חישובים לגבי המשק הישראלי בשנים 1997-2002 הניבו תוצאות דומות, כמתואר במאמר של GM 2005. ראו C. Constance F. & Robert T. (1995). גישת ה-MBM סוכמה על ידי Hatfield, 2002.

<sup>4</sup> ראו Hatfield, 2002, עמ' 4.

<sup>5</sup> המדד המתואר במאמר של GM (2005). ראו גם דוחות בנק ישראל פרק ח' מאז שנת 2005.

<sup>6</sup> החלטה זו נבעה משיקולים של בניית מדד לצורכי מדיניות, שכן חשוב לדעת המחברים שהמדד ישקף את מאמצי המדיניות באופן עדכני, כדי שהוא יוכל לשמש כיד על הדופק של מאמצי המדיניות.

ותמחור עלותו נעשו כך שבנוסף לתכונותיו הבריאותיות הוא יהיה גם נגיש וזול להשגה. בחינה זאת נעשתה בשיתוף עם הלשכה המרכזית לסטטיסטיקה על בסיס נתונים של 2002/3. במחקר הנוכחי השתמשנו בתוצאות המחקר תוך עדכון והתאמתו למחירי המזון בכל תקופה הנסקרת הן לשנים המוקדמות והן למאוחרות יותר.

בעוד שאין חילוקי דעות לגבי היתרונות של קביעת סל תזונה הולם בשיטת המומחים בנוגע לסל המזון, ההתבססות על סלי מוצרים אחרים בעזרת מומחים עלול לערב בקביעת המינימום תפישות חברתיות של החוקרים המעורבים בדבר.

הלוח שלהלן מפרט את המינימום למחיה הולמת הגלום בקו העוני על פי המודל הנוכחי:

### לוח 1: רכיבי סל המוצרים של קו העוני לפי גישת ה-MBM/NRC

קו עוני לנפש	קו עוני	חינוך, תחבורה ומוצרים אישיים	בריאות	ביגוד והנעלה	דיור	מזון		
2,916	2,916	480	236	134	1,446	620	ש	מבוגר
	100.0	16.4	8.1	4.6	49.6	21.3	אחוזים	
2,295	4,590	695	342	195	2,096	1,262	ש	מבוגר+ ילד
	100.0	15.1	7.4	4.2	45.7	27.5	אחוזים	
2,021	6,062	885	435	248	2,668	1,825	ש	מבוגר+ 2 ילדים
	100.0	14.6	7.2	4.1	44.0	30.1	אחוזים	
2,491	4,982	779	383	218	2,348	1,253	ש	שני מבוגרים
	100.0	15.6	7.7	4.4	47.1	25.2	אחוזים	
2,093	6,279	961	473	269	2,897	1,679	ש	שני מבוגרים+ ילד
	100.0	15.3	7.5	4.3	46.1	26.7	אחוזים	
1,926	7,704	1,129	555	317	3,405	2,298	ש	שני מבוגרים+ שני ילדים
	100.0	14.7	7.2	4.1	44.2	29.8	אחוזים	
1,813	9,066	1,288	633	361	3,882	2,903	ש	שני מבוגרים+ שלושה ילדים
	100.0	14.2	7.0	4.0	42.8	32.0	אחוזים	
1,733	10,397	1,438	707	403	4,334	3,515	ש	שני מבוגרים+ ארבעה ילדים
	100.0	13.8	6.8	3.9	41.7	33.8	אחוזים	
1,675	11,727	1,582	778	443	4,768	4,157	ש	שני מבוגרים+ חמישה ילדים
	100.0	13.5	6.6	3.8	40.7	35.4	אחוזים	

כצפוי הוצאת המזון הנורמטיבית כמעט אינה כוללת יתרונות לגודל – ההוצאה לנפש נעה בין כ- 550 ש"ח לנפש לכ- 620 ש"ח והיא מהווה בין כ-21%-35% מסך ההוצאה ההולמת (פער של כ-14 נקודות אחוז) – ביחס עולה עם מספר הנפשות במשפחה. הסעיף בעל המשקל הרב ביותר הוא של דיור – כ-41%-50%, כאשר הפער (כ-9 נקודות אחוז) משקף בעיקר יתרונות לגודל המשפחה. ככל שמשק הבית קטן יותר כך משקל הדיור בקו העוני גדול יותר – מצב הפוך מהשפעת המזון, כך ששני הסעיפים מאזנים זה את זה. ואכן הפער במשקל של הוצאת המזון והדיור ביחד מצטמצם לכ-5 נקודות אחוז – שכן הוצאה זו נעה בין כ-71% לכ-76% מתקציב המשפחה ההולם. יתר ההוצאות (בריאות, חינוך, תחבורה ועוד) מהווים כרבע מהתקציב, ובדומה למזון לא גלומים בהם יתרונות לגודל משמעותיים.

קו העוני של המדד לפי צריכה הולמת קשור למושג של המינימום למחיה הולמת ואפשר להסתייע בו לצורך קביעת גובה קצבאות הקיום להרכבי משפחה שונים. השוואה בין התמיכה של מערכת הרווחה לבין המינימום למחיה הולמת הגלום במדד מוצגת בלוח 1. התמיכה כוללת את קצבאות הבטחת ההכנסה והשלמת ההכנסה וכן את קצבאות הילדים במקרים הרלוונטיים. התוצאה

שמתקבלת מצביעה על תבנית ברורה: הקצבאות לגיל המבוגר מכסות בין 76% ל-92% של המינימום למחיה הולמת, כאשר הערך הגבוה ביותר של כיסוי הוא בקרב קשישים בודדים בני 80 ויותר. גם בקרב זוגות קשישים בני 80 ויותר שיעור המימון של רמת החיים גבוה.

המצב סביר יחסית גם במשקי בית שראשם בן 55 ויותר: לבודדים שיעור הכיסוי הוא כ-66%, והוא יורד מעט לגבי זוג. המצב הופך להיות קשה ממש לגבי משפחות מתחת לגיל 55, וזאת ככל שמספר הילדים במשפחה גדל: רמת הכיסוי יורדת בתלילות ובמקרה של זוג עם חמישה ילדים היא מגיעה לכ-32% מרמת החיים המינימלית ההולמת. החלק העליון של הלוח מצביע על כך שקצבת הקיום כולל קצבאות הילדים במשפחות עם ילדים אמנם גדלה אך בקצב אטי מדי בהשוואה למינימום ההולם.

**לוח 2: אינדיקטור למינימום למחיה בכבוד להרכבי משקי בית שונים  
והשוואה לקצבאות מערכת הרווחה**

קצבאות הבטחת הכנסה וקצבת ילדים (השלמת הכנסה במקרים של גיל פרישה ואילך)				גיל של ראש משק הבית	הרכב משפחה
גיל +80	מגיל הפרישה עד	מגיל 55 עד גיל הפרישה	עד גיל 55		
2,639	2,523	1,921	1,537		מבוגר
4,166	4,000	3,265	2,733		מבוגר+ילד
4,995	4,831	4,193	3,314		מבוגר+2 ילדים
3,913	3,750	2,882	2,113		שני מבוגרים
4,744	4,579	3,501	2,464		שני מבוגרים+ילד
5,573	5,409	4,121	2,892		שני מבוגרים+שני ילדים
5,573	5,409	4,444	3,215		שני מבוגרים+שלושה ילדים
5,573	5,409	4,799	3,569		שני מבוגרים+ארבעה ילדים
5,573	5,409	4,958	3,728		שני מבוגרים+חמישה ילדים
ממוצע של אחוז הכיסוי קצבאות על קו העוני					
91.9	87.6	66.4	51.7		מבוגר
-	-	-	59.6		מבוגר+ילד
-	-	-	54.7		מבוגר+2 ילדים
79.4	76.0	58.2	41.7		שני מבוגרים
-	-	-	39.4		שני מבוגרים+ילד
-	-	-	37.6		שני מבוגרים+שני ילדים
-	-	-	35.5		שני מבוגרים+שלושה ילדים
-	-	-	34.4		שני מבוגרים+ארבעה ילדים
-	-	-	31.9		שני מבוגרים+חמישה ילדים

בכל המקרים גודלו של הרווח בר-סמך ברמת מובהקות של 95% לא עולה על 1.5 נקודות אחוז.  
- לא מוצג עקב חוסר תצפיות במדגם.

קו העוני של גישת ה-MBM/NRC הוא רצועה ולא קו אחד (תרשים 2). זהו חידוש של הניתוח הנוכחי בהשוואה למאמר של גוטליב ומנור (להלן GM 2005). בעוד שבמאמר הנ"ל ההתייחסות למזון היתה אמנם לפי הוצאות המזון ההולמות שסופקו באמצעות המחקר של צוות משרד הבריאות והלמ"ס, הסכום ששימש לחישוב סעיף המזון בקו העוני חושב כמו ליתר הסעיפים: הוכנה התפלגות של הוצאות המזון הנורמטיביות לפי חישוב זה, כאשר ההוצאה מתורגמת לפי לוח השקילות של ה-NRC, והסכום המייצג בקו העוני נקבע לפי ממוצע הטווח של המאיון ה-30 עד ה-35, ולכן במחקר הקודם היה קו עוני יחיד. במקר הנוכחי יצרנו קו עוני לכל משפחה בהתאם להרכב המשפחה ולערך הוצאות המזון הנורמטיביות הנגזר ממנו. כפי שמראה התרשים של קו

העוני בתרשים 2, יש לשינוי זה משמעות אמפירית רבה: ההתייחסות הפרטנית להוצאת המזון הנורמטיבית יוצרת מרווח של קווי עוני בין הקו הנמוך ביותר לגבוה ביותר בכל שנה בסדר גודל של כשליש מקו העוני הנמוך ביותר. המרווח התפתח במהלך השנים בצורה יציבה למדי וניתן להתרשם מכך שקו העוני הרשמי היווה בסוף שנות ה-90 כמחצית ממרכז המרווח של גישת הצריכה הולמת, ואילו במהלך התקופה הנסקרת קווי העוני התקרבו מעט כך שב-2009 הוא היווה כמחצית מזה של הצריכה ההולמת (תרשים 2א). משמעות הדבר שנקודת ההתחלה של קו העוני ב-1997 היתה גבוהה במידה ניכרת מהקו הרשמי אך התפתחותו היתה איטית יותר. אי אפשר להתייחס לפער בין קווי העוני במנותק מנושא מקורות ההכנסה שנדון בסעיף הבא, אך יש משמעות רבה לעובדה שההתפתחות של קו העוני לפי צריכה הולמת איטית יותר לאורך זמן מזו של הקו הרשמי. הדבר נובע מכך שהצריכה מתפתחת לאט יותר מההכנסה, שכן משפחה אינה נוטה לשנות את צריכתה (קרי – את רמת החיים השוטפת שלה) בעקבות כל שינוי של ההכנסה. יתרה מזו, נצפה מהתיאוריה הכלכלית שהמשפחה נוטה להגדיל את החסכוניות שלה עם הגידול הריאלי בהכנסותיה.

### **ב. מקורות ההכנסה**

בגישה לפי צריכה הולמת מקורות ההכנסה (שבאמצעותם בודקים "מיהו עניי") כוללים הן הכנסות כספיות והן הכנסות בעין, דהיינו את כל ההכנסות הידועות. מכאן שהשוואה פשטנית של קווי עוני לא מספיקה: אמנם רמת החיים ההולמת המיוצגת על ידי קו העוני שונה מגישה לגישה, אך אם במקביל גם ההתייחסות למקורות ההכנסה שונה, אי אפשר להסיק מסקנות מהסתכלות בקו העוני בלבד. בגישה לפי צריכה הולמת מפחיתים לא רק את תשלומי החובה מההכנסה כדי להגיע להכנסה הפנויה אלא מפחיתים עוד הוצאות כדי להגיע למסקנה האם ההכנסה העומדת לרשות המשפחה מספיקה כדי לממן את ההוצאות של סל המוצרים ההולם. ההפחתות הנוספות הללו נוגעות לשני תחומים – האחד הוא הוצאות היציאה לעבודה והאחר להוצאות הבריאות.

**הוצאות היציאה לעבודה:** לפי גישת ה-NRC שכאמור לעיל שולבה במחקרם של GM וגם בגרסה הנוכחית, מנכים מההכנסה את עלות היציאה לעבודה של זוגות, כאשר שני בני הזוג עובדים (או של אמהות חד-הוריות עובדות) ואשר להם ילדים קטנים, זאת כדי למנוע הערכת חסר של מצב העוני של משפחות מסוג זה בהשוואה למשפחות בעלות הכנסה כספית ברמה דומה שאצלן לפחות הורה אחד נשאר בבית. הסיבה היא שבמשפחה שבה שני ההורים או האם החד-הורית יוצאים לעבודה, הוצאות הנסיעה אל העבודה וממנה והוצאות השמירה על הילדים הקטנים מפחיתות את ההכנסה הפנויה לצריכה.

**הוצאות בריאות חריגות:** חלק מהוצאות הבריאות הפרטיות שנחשבות חיוניות אם הן גבוהות מממוצע הוצאות הבריאות הפרטיות (שנכללות כאמור לעיל בקו העוני) במשפחה ספציפית, מקטינות גם הן את ההכנסה הפנויה לצריכה של הסל ההולם. הסיבה לכך שמוטב להפחית הוצאות בריאות חריגות ממקורות ההכנסה ולא לכלול אותן בקו העוני ברורה: אילו היינו כוללים סעיף כזה בקו העוני בגלל חיוניותו, היינו גורמים לעלייה בקו העוני לכלל האוכלוסייה אף שהוצאה חריגה ומאפיינת משפחות מעטות. בשביל אותן משפחות אכן ההוצאה ההולמת גבוהה יותר, אך כדי שמצב מיוחד זה לא ישפיע על כלל המשפחות מוטב להפחית הוצאות חיוניות אך חריגות ישירות ממקורות ההכנסה של אותה משפחה, כדי למנוע הטיה כלפי מעלה של ממדי העוני כאשר מתחשבים בהוצאה שהיא אמנם חיונית אך נדירה. זהו הפתרון שנקטה מועצת ה-NRC



בנוגע להוצאות רפואיות חיוניות במימון עצמי. עם זאת המועצה האמריקנית התעלמה מביטוח בריאות בסיסי, שהוא בוודאי צורך חיוני לכלל האוכלוסייה.<sup>7</sup>

תוצאות ההשוואה בלוח 3 בין ההכנסה הכספית נטו לבין ההכנסה מכל המקורות נטו מראה, שההכנסות בעין משפיעות בעיקר על השכבות החלשות, דהיינו הן מגדילות את ההכנסה הפנויה הכספית של החצי התחתון של התפלגות ההכנסות ביותר מחצי. הכנסות העשירון התחתון מוכפלות ואף יותר מזה ואלה של העשירון השני גדולות ב-80%. ההשפעה של ההכנסות הלא-כספיות על סך מקורות ההכנסה הולכת וקטנה ומעבר לחציון ההכנסה גדלה בפחות ממחצית. משמעות הדבר שהכנסות אלה קריטיות מבחינת הערכת מצב הרווחה של משקי הבית ובייחוד של משקי הבית בעשירונים הנמוכים. השוואה בין לוחות 1 ל-2 מצביעה על כך שרוב משקי הבית בשני העשירונים הראשונים נמצאים מתחת לקו העוני. זאת גם אפשר לראות מתרשים 2 בהמשך.

**לוח 3: מקורות הכנסה כספיים וכולל הכנסות בעין ובניכוי הוצאות חיוניות<sup>8</sup>  
(יציאה לעבודה ובריאות)**

הפער באחוזים	הכנסה מכל המקורות פנויה (MBM/NRC) לנפש תקנית	הכנסה כספית פנויה לנפש תקנית	עשירונים
50	7,192	4,801	סה"כ
111	2,040	965	תחתון
80	2,971	1,648	2
68	3,654	2,179	3
63	4,230	2,593	מאיון 35
60	4,383	2,740	4
55	5,310	3,432	5
49	6,235	4,173	6
49	7,408	4,960	7
47	8,776	5,970	8
45	10,838	7,490	9
41	18,628	13,208	עליון

\*המשפחות דורגו לפי רמת הכנסה פנויה לנפש תקנית בכל עשירון 10% מן הנפשות באוכלוסייה.

### ג. שיפורים במחקר הנוכחי<sup>9</sup>

הוכנסו מספר עידונים ושיפורים שהתאפשרו בעקבות פירוט גדול יותר בסקרי ההוצאות מאז נערך המחקר הקודם. עקב כך נבחנו שוב כל סעיפי מדד העוני במטרה להוציא ממנו את אותם סעיפים שאפשר להגדירם כלא-חיוניים. כמו כן הוספו סעיפים שלא היה אפשר לזהותם בעת הכנת המחקר בתחילת שנות ה-2000:

- **מזון**: השינוי המרכזי הוא בחישוב הוצאות המזון הנורמטיביות המותאמות למשפחה בהתאם להרכב הגיל והמין ובשילוב הוצאה זו בקו העוני בהתאם לגישת ה-NRC בנוגע למוצרים שאינם מזון. השינוי יוצר קווי עוני כמספר הרכבי המשפחה הקיימים מבחינת גיל ומין.

<sup>7</sup> צוין כי שיטה זו של הפחתת הוצאות רפואיות חיוניות ממקורות ההכנסה מרעה עם העניים מאוד, שאינם כמסוגלים לממן הוצאות רפואיות נחוצות, דבר שמתבטא בסופו של דבר בתוחלת חיים קצרה יותר.

<sup>8</sup> ההוצאות החיוניות הן הוצאות יציאה לעבודה של בני זוג עובדים אשר להם ילדים קטנים, הוצאות נסיעה לעבודה וממנה וכן הוצאות רפואיות שגבוהות מן הממוצע.

<sup>9</sup> החישובים מבוססים על מחקר בעבודה של דניאל גוטליב ואלכסנדר פרומן, מינהל המחקר והתכנון, ביטוח לאומי.

- **דיור**: נעשה שימוש רק במשתנים שקשורים לשכר הדירה (כולל הוצאות בעין). אם למשק הבית מסוים היתה הוצאה משני הסוגים (כספית והוצאה בעין), הובאה בחשבון רק ההוצאה הנמוכה יותר. הוסף גם סעיף הוצאה שנוגע ל"צורכי משק בית שונים".
  - **בריאות**: הוסרה ההוצאה בעבור אחזקת קרובים בבתי אבות פרטיים.
  - **תחבורה ציבורית**: נעשה פירוט אזורי – לפי גוש דן, ירושלים, חיפה, באר שבע ואשדוד – כאשר יתר האזורים הוגדרו כפריפריה. הסכומים נקבעו לפי ממוצעים של הוצאה על תחבורה ציבורית של משקי הבית שבהם יש עובדים ללא רכב. כך למשל לגבי ירושלים התקבל מספר שדומה לעלות השימוש החודשי לפי הנסיעה באוטובוס באמצעות כרטיס "חופשי-חודשי". סעיף ההוצאה של משקי בית בבאר שבע גדול יותר כנראה לנוכח שימוש ברכבת לצורך נסיעות בין-עירוניות. סעיף זה נע בין 117 ש"ח בפריפריה לבין 235 ש"ח בבאר שבע.
  - **חינוך**: סעיף זה כולל את כל שירותי החינוך. הסעיף הקודם כלל רק חלק מהסעיפים. למרות זאת נמצא כי אין פער ניכר בין הממוצעים של שני סעיפים אלה.
  - **הוצאות אחזקה ושיפור הבית**: סעיף זה הוצא מחישוב קו העוני, שכן בקרב בעלי הבית הוא כולל שיפוצים ובקרב שוכרים סביר להניח שההוצאה מוחזרת לשוכר על ידי בעל הבית.
  - **מקורות ההכנסה**: לצורך אומדן מדויק יותר של סעיף המזונות הופחת הסעיף "מתנות ואחרים" מהסעיף "העברות ממשקי בית אחרים".
  - **המכפיל**: הוסר משתנה ההוצאה על כלי רכב מאחר שנמצא כי הסעיף כולל למשל את עלות הרכישה של אופנוע בתוך אותו הסעיף שכולל "הוצאות ביטוח של כלי רכב".
- שינויים אלה גרמו לצמצום תחולת העוני בהשוואה לחישוב במחקר המקורי של GM (ובהתייחסות בדוח בנק ישראל).<sup>10</sup>

#### ד. תוצאות המדידה

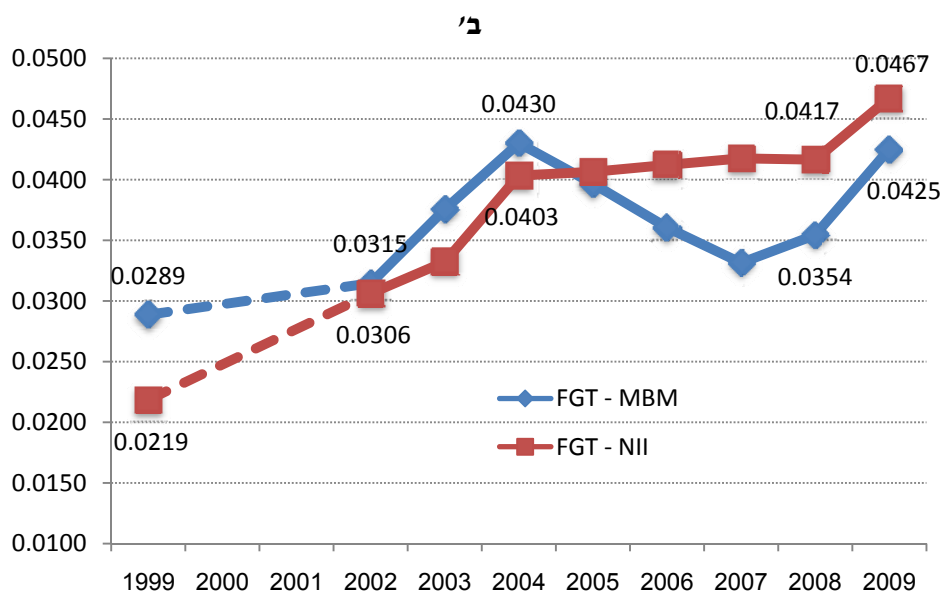
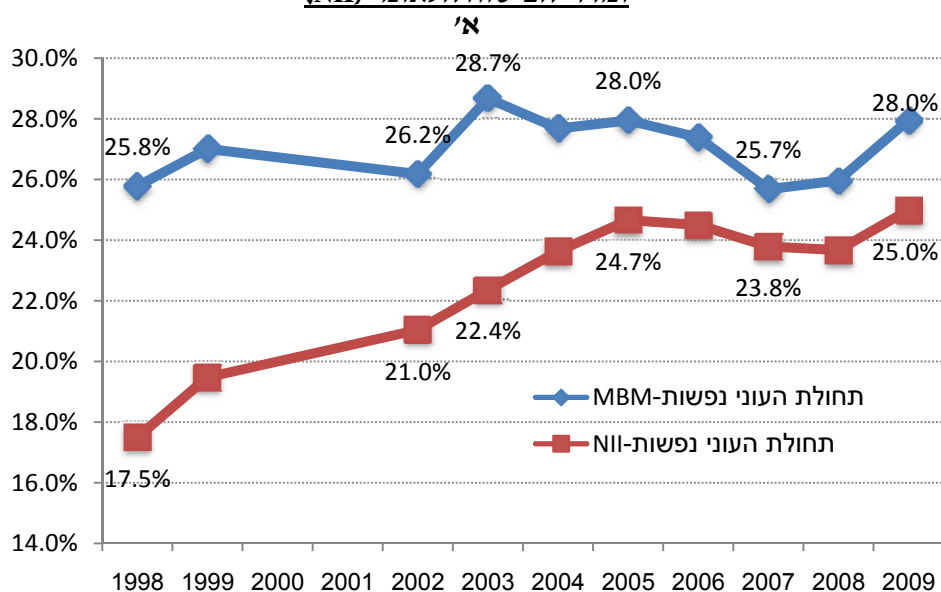
##### 1. ממדי העוני על פני זמן

תחולת העוני וחומרתו לפי מדד הצריכה ההולמת היו לאורך שנות התשעים ותחילת שנות ה-2000 גבוהות באופן ניכר מזו שעל פי המדד הרשמי. בערך מ-2005 חלה תפנית חדה לטובה בממדי העוני לפי גישת הצריכה ההולמת, שכן חלה ירידה חדה בתחולת העוני ובחומרתו. תחולת העוני נשארה אמנם בכל התקופה גבוהה מזו של המדידה הרשמית אך חומרתה ירדה לרמה שהיא נמוכה באופן ניכר מהרשמית. יצוין שבספרות המקצועית מדד החומרה של FGT נחשב למדד עוני עדיף מבחינה עיונית על מדד התחולה.<sup>11</sup>

<sup>10</sup> הבדל נוסף מול מדד בנק ישראל נעוץ בכך שבבנק ישראל הוחלט בזמנו להציג את מדד ה-MBM/NRC ללא הטיפול המומלץ על ידי GM לגבי הוצאות הבריאות.

<sup>11</sup> ראו למשל Sen, 1997.

**תרשימים 1 א-ב: תחולת העוני של נפשות וחומרתו (FGT) לפי מדד הצריכה ההולמת (MBM) ומדד הביטוח הלאומי (NII)**



מעניין לציין שתחולת העוני לפי מדד ה-MBM הגיעה לשיא בשנת 2003, תוצאה שהיא עקבית עם פעולות מדיניות בתחום הרווחה בשנים 2002 ו-2003, אשר פגעו בשכבות החלשות פגיעה חדה באותה תקופה. שיא הפגיעה בבחינת חומרת העוני הוא שנה אחת מאוחר יותר והשיפור מ-2005 ועד 2007 חד מאוד. לעומת אלה הגישה הרשמית מצביעה על שיא מאוחר יותר בתחולה. גם במקרה זה חל שינוי חד בחומרה – היא נעצרת על רמה גבוהה ולא משתפרת מאותה נקודה. נראה שגם השפעת המשבר העולמי של 2008/2009 מתבטאת מהר יותר במדד חומרת העוני של ה-MBM מאשר של המדד הרשמי.

**2. הרכב אוכלוסיית העניים**

מתוך כ-1.75 מיליון הנפשות העניות לפי נתוני הביטוח הלאומי אין חילוקי דעות בין הגישות בנוגע לכ-1.6 מיליון מתוכם (91%). כ-166,000 מהם אינם עניים על פי מדד הצריכה. לעומת זאת ישנן

יותר נפשות (כ-403,000) שמדד הצריכה מזהה אותן כעניות אך לא כך מדד הביטוח הלאומי. לפיכך הדעות חלוקות בנוגע לכ-570,000 נפשות, המהוות כ-8 אחוזים מכלל האוכלוסייה. מכאן שכדאי להשקיע בזיהוי טוב יותר של העניים כדי להביא לשימוש מושכל במשאבים המוקצים למאבק בעוני.

#### לוח 4: הרכב אוכלוסיית העניים לפי הגישות השונות

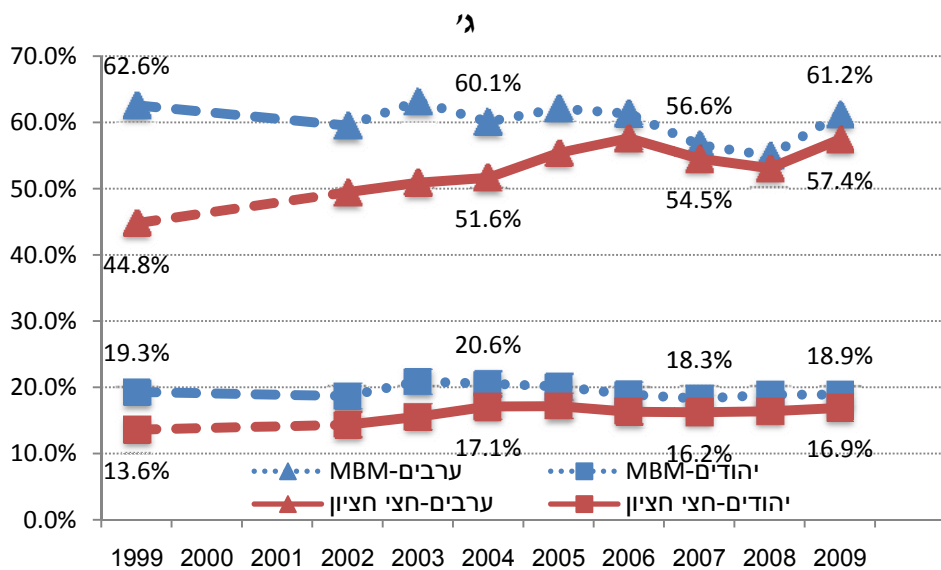
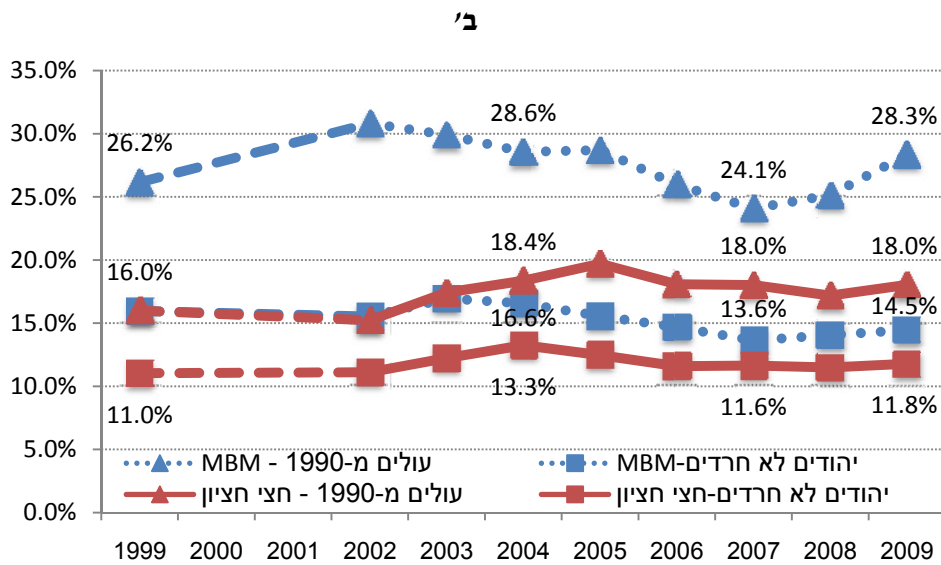
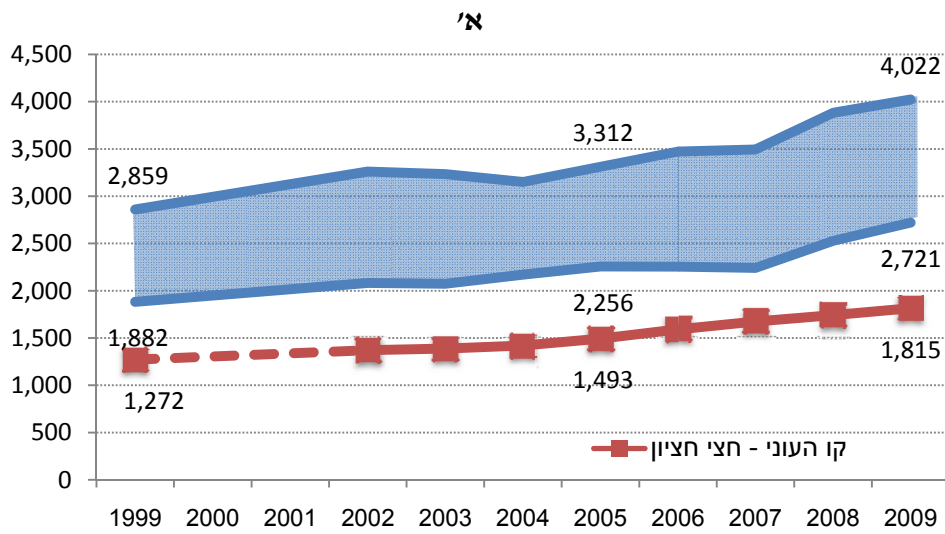
סה"כ	לא עני חציון	עני חציון		
1,985,100	403,275	1,581,825	מספר נפשות	עני MBM
28.0	5.7	22.3	אחוז מסך אוכלוסייה	
5,115,661	4,950,016	165,645	מספר נפשות	לא עני MBM
72.0	69.7	2.3	אחוז מסך אוכלוסייה	
7,100,761	5,353,291	1,747,470	מספר נפשות	סה"כ
100.0	75.4	24.6	אחוז מסך אוכלוסייה	

תוצאה בולטת (ראו תרשים 1) היא שמספר העניים ושיעורם באוכלוסייה אמנם גבוה יותר בגישת הצריכה, אך חומרת העוני בארבע השנים האחרונות נמוכה במידה ניכרת מזו הנאמדת על ידי מדד מחצית החציון. ההתפתחות בקבוצות האוכלוסייה גם היא שונה בין שתי הגישות: תחולת העוני של נפשות לפי צריכה בקרב ערבים הסתכמה ב-2009 בכ-61% לעומת כ-57% לפי מחצית החציון. בקרב החרדים<sup>12</sup> תחולת העוני של נפשות היא כ-72% בגישת הצריכה ו-61% במדידה הרשמית. הבדל משמעותי בהערכת העוני ניכר גם בקרב עולים שעלו משנת 1990. העולים עניים יותר לפי גישת הצריכה, זאת ככל הנראה בגלל שיעור נמוך יותר של בעלות על דירה בקרבם מאשר בקרב הוותיקים.

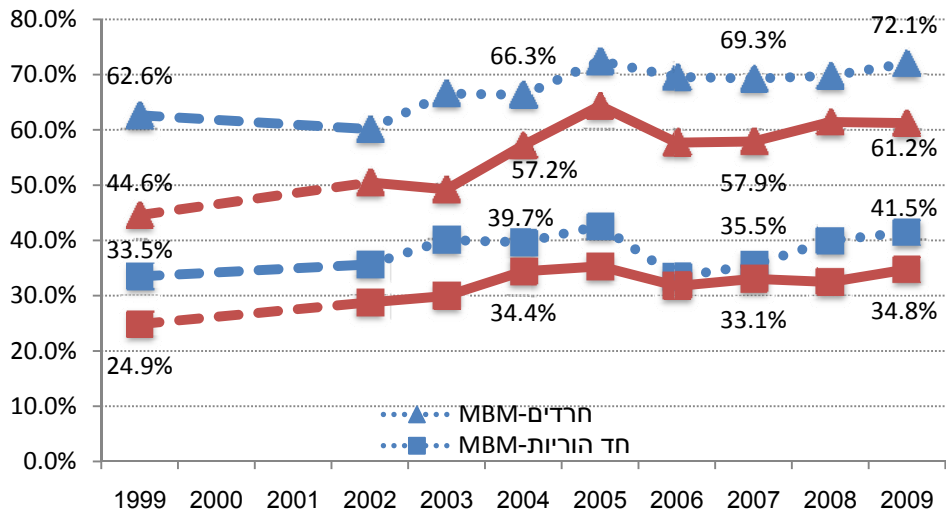
לסיכום אפשר לקבוע כי השיא של העוני לפי גישת הצריכה היה לרוב מוקדם יותר, והתקופה שלאחריו מצביעה על שיפור ניכר ועקבי עד שנת 2007. בשנתיים לאחר מכן חלה הרעה חדה למדי, כנראה בעקבות המשבר העולמי. כפי שמלמדים התרשימים 2 הערכת תחולת העוני גבוהה במידה ניכרת במשפחות עובדות עם ילדים קטנים – חד-הוריות ודו-הוריות גם יחד. כפי שמראה התרשים, הפערים בין הגישות בתחולה מגיעים לרמות גבוהות למדי – 10 עד 15 נקודות אחוז. גם חומרת העוני היא פי 3 עד 4. בקרב החד-הוריות הפערים בחומרת העוני הולכים וגדלים בשנים האחרונות יחסית לגישה הרשמית.

<sup>12</sup> זיהוי האוכלוסייה החרדית מתבצע כאן לפי Gottlieb & Kushnir, 2009.

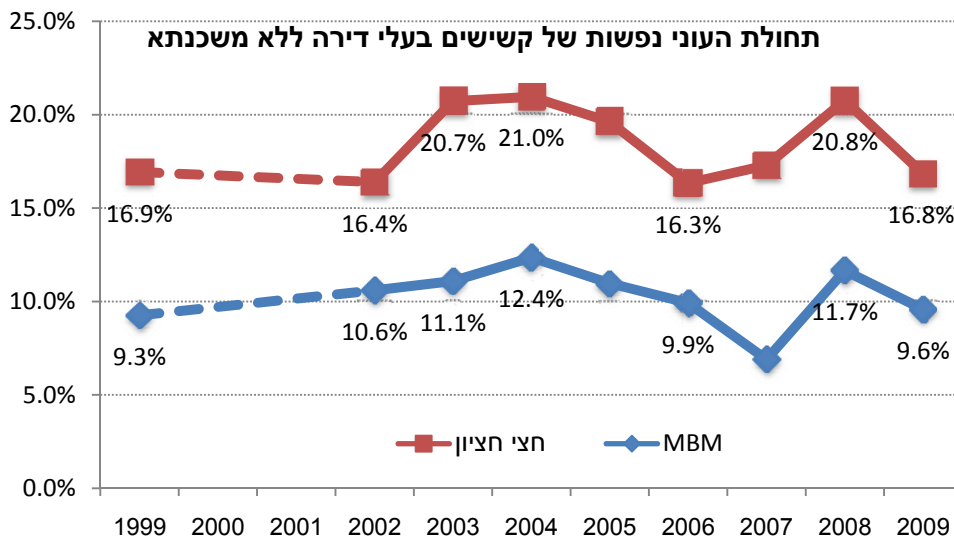
**תרשים 2 א-ח: התפתחות קו העוני ותחולת העוני של נפשות לפי קבוצות אוכלוסייה**



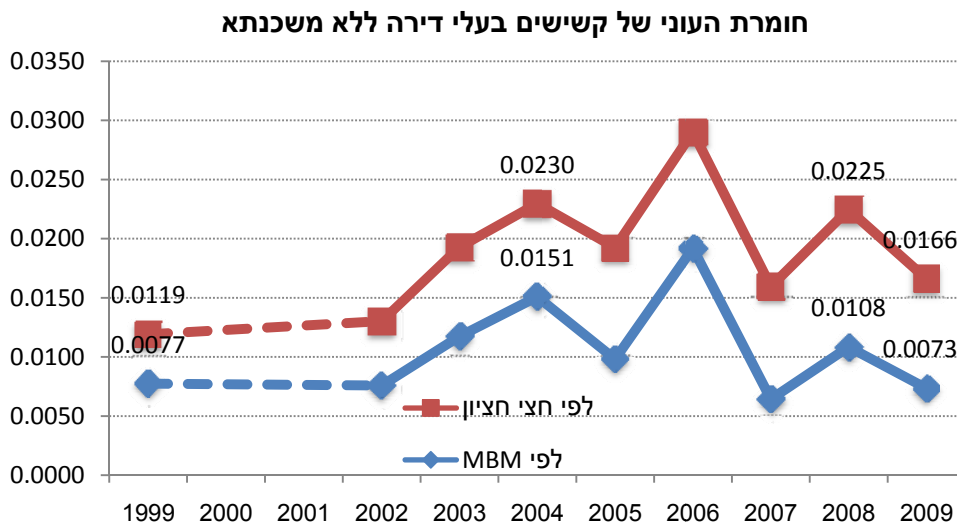
ז'



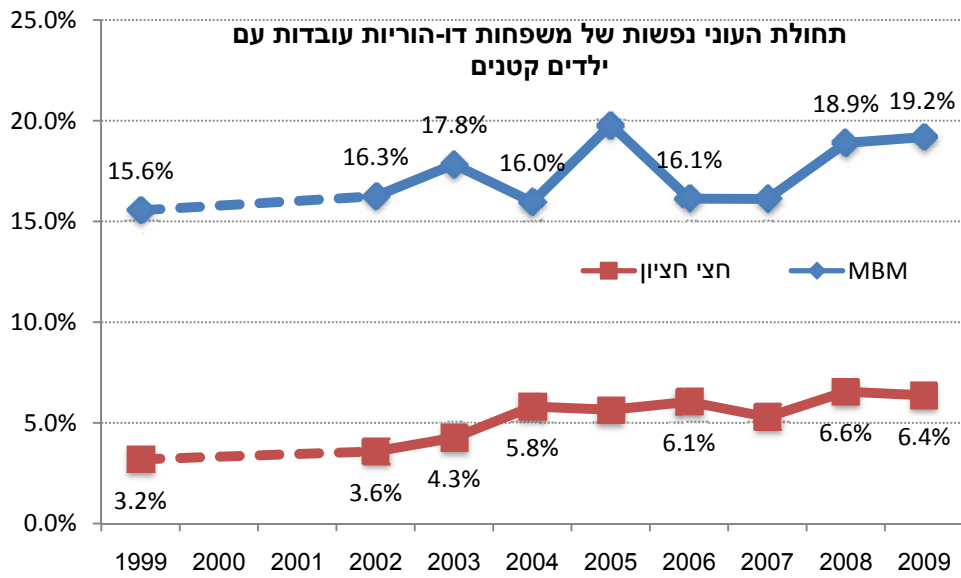
ה'



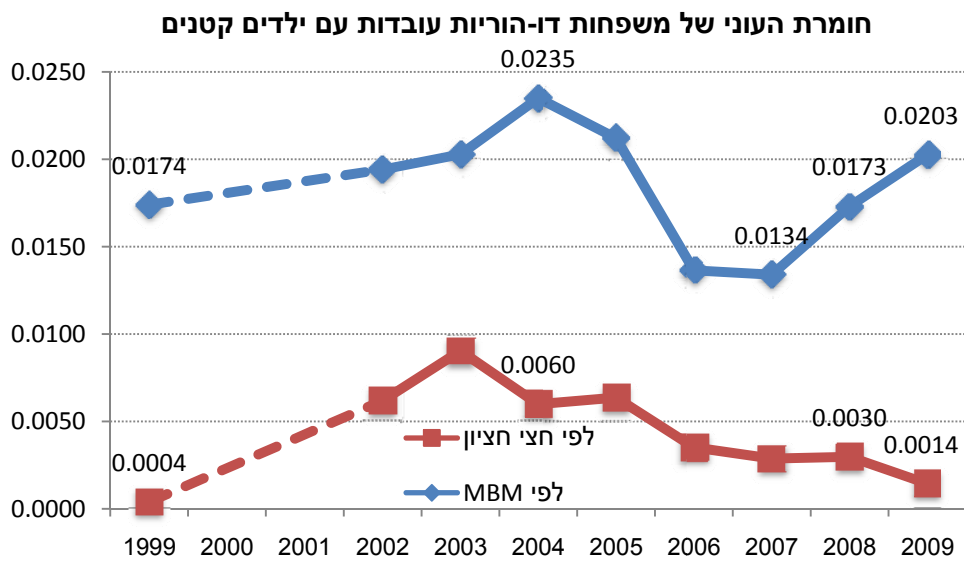
ו'



ז'



ח'



### 3. תוצאות אמפיריות

לצורך בחינת רגישות שני המודלים של הגדרת עוני, הם נאמדו לגבי קבוצת משתנים אחידה שכוללת **משתנים דמוגרפיים** (לאום, ותק בארץ, מספר ילדים במשפחה, מספר ילדים קטנים במשפחות עובדים ועוד), **ומאפיינים אישיים ומשפחתיים** (מספר שנות לימוד, בעלות על בית ללא משכנתה, דתיות וכד') ומשתנים של מדיניות קצבאות. זאת כדי להשוות את יחסי הסיכויים המתקבלים לגבי המשתנים השונים וכן את מובהקות המקדמים של הרגרסיה.

תוצאות ההשוואה מדווחות בלוח 5 להלן:

לוח 5: **הסתברות להיות עני לפי שתי הגישות להגדרת עוני** (נתוני 2009)

חצי חציון	MBM-NRC	חצי חציון	MBM-NRC	חצי חציון	MBM-NRC	שיטת אמידה: רגרסיה לוגיסטית
יחס סיכויים (odds ratio)		מובהקות מקדמי הרגרסיה		מקדמי רגרסיה		
		***	***	-0.39	-0.60	קבוע
3.9	4.3	***	***	1.36	1.46	ערבי
1.6	2.5	***	***	0.45	0.92	עולה
3.7	4.2	***	***	1.30	1.43	חרדי
0.5	0.5	***	***	-0.69	-0.77	שנות לימוד - 13 ויותר
1.7	1.3	***	*	0.53	0.23	שנות לימוד - עד 8
1.3	2.0	*	***	0.29	0.71	משפחות חד-הוריות
2.3	2.5	***	***	0.85	0.93	משפחות עם 4 ילדים ויותר
3.2	3.9	***	***	1.17	1.37	גיל ראש משק הבית עד 30
0.2	1.1	***	-	-1.48	0.06	משפחות דו-הוריות, שני מפרנסים, עם לפחות ילד אחד עד גיל 3
0.5	0.2	***	***	-0.63	-1.87	קשישים עם בעלות על דירה ללא משכנתה
0.6	0.7	***	**	-0.48	-0.31	קצבת זיקנה
0.8	0.8	**	-	-0.26	-0.17	קצבת נכות
2.8	2.8	***	***	1.04	1.04	קצבת הבטחת הכנסה
0.0	0.0	***	***	-4.52	-3.64	מספר המפרנסים יחסית לגודל המשפחה

\*\*\* מובהקות ברמת 1%, \*\* ברמת 5%, \* ברמת 10%

מהלוח אפשר להסיק שהפערים העיקריים בין הגישות מתבטאים בסיכוי של עולה להיות עני: סיכוי של עולה גבוהים לפי גישת ה-MBM בערך פי 2.5 מסיכוי של ותיק (יחס הסתברויות של 2.5) בעוד שלפי הגישה הרשמית הסיכוי של עולה הוא רק פי 1.6. לגבי משפחות עם ילדים קטנים שבהן שני ההורים עובדים קיים הבדל מהותי, שכן גישת ה-MBM מתייחסת במפורש להוצאות היציאה לעבודה כאל תשלום שלא עומד לרשות המשפחה למטרת צריכה. יחס הסיכויים הוא בערך 6 פעמים גבוה יותר בגישת ה-MBM מאשר בגישה הרשמית. כצפוי, יחס ההסתברויות של זקנים בעלי דירה ללא חובות משכנתה במודל הקנדי/אמריקני הוא פחות ממחצית מהיחס של הגישה הרשמית. יתר ההבדלים ביחסי ההסתברויות מתונים יותר.

### ה. מסקנות

נמצא כי הוספת מדד עוני לפי צריכה הולמת, מאפשרת לבחון בצורה מקיפה יותר את שאלת רמת החיים והמידתיות של מדיניות הקצבאות. תמונת מצב העוני שמתקבלת שונה מהותית מזו של



הגישה הרשמית. נמצא כי הרכב העניים שונה מאוד בין שתי הגישות כמו כן הסיכוי להיות עני על פי מאפיינים שונים.

בחירת הקצבאות אכן מצביעה על כך שגובה קצבת הבטחת ההכנסה בגיל העבודה (בהתחשב גם בקצבאות ילדים), בייחוד לגבי משפחות עם ילדים נמוך יחסית לקצבאות אחרות כגון קצבת זיקנה.

## 1. מקורות

ניצן-קלוסקי דורית, (2004). *פרוטוקול להכנת חישוב של עלות מזון הכרחי לתינוקות, ילדים ומבוגרים לפי קבוצות גיל ומין*. משרד הבריאות, ירושלים, 1 - 9.

Citro C. F. & Robert T. Michael, (1995). *Measuring Poverty A New Approach*, National Research Council. National Academy Press, Washington, D.C.

Gottlieb D. & Kushnir L. (2009). *Social Policy Targeting and Binary Information Transfer between Surveys*. Ben-Gurion University; CONSIST Ltd., Vol. 3, 2009-28, June 11, 2009

<http://www.economics-ejournal.org/economics/journalarticles/2009-28>.

Gottlieb, D. & Manor R. (2005). *On the Choice of a Policy-oriented Poverty Measure: The Case of Israel 1997-2002*.

<http://mpa.ub.uni-muenchen.de/3842>.

Hatfield M. (2002). *Constructing the Revised Market Basket Mechanism*, T-01-1E, April. Applied Research Branch, Strategic Policy, Human Resources Development, Canada.

Renwick, T J. & Bergmann B. R. (1993). "A Budget-based Definition of Poverty With an Application to Single-Parent Families". *The Journal of Human Resources*, 28, 1, Winter 1-24. University of Wisconsin, Madison, WI, USA.

Sen, A. K. (1997). *On Economic Inequality, Expanded edition with a substantial annexe* by J. E. Foster and A.K. Sen. Clarendon Paperbacks, Oxford University Press.

**נספח 1 : עלות המזון הנורמטיבי במחירלים שוטפים (ש"ח לחודש)**

	1997	1998	1999	2000	2001	2002	2003	2004	2005	2006	2007	2008	מיון וגיל
יילד 3-2	328.4	346.7	370.9	379.7	389.2	400.2	411.5	411.1	417.1	436.7	453.5	505.4	
יילד 4-6	347.6	367.0	392.7	401.9	411.9	423.7	435.6	435.2	441.5	462.3	480.0	535.0	
יילד 7-10	374.5	395.4	423.0	432.9	443.8	456.4	469.2	468.8	475.6	498.0	517.1	576.3	
גבר 11-14	456.0	481.4	515.1	527.2	540.4	555.8	571.4	570.9	579.1	606.4	629.6	701.8	
גבר 15-18	514.5	543.2	581.2	594.9	609.8	627.1	644.7	644.2	653.5	684.3	710.5	791.9	
גבר 19-24	514.5	543.2	581.2	594.9	609.8	627.1	644.7	644.2	653.5	684.3	710.5	791.9	
גבר 25-50	456.0	481.4	515.1	527.2	540.4	555.8	571.4	570.9	579.1	606.4	629.6	701.8	
גבר מעל 50	361.0	381.2	407.8	417.4	427.9	440.0	452.4	452.0	458.6	480.1	498.5	625.8	
אישה 11-24	453.3	478.5	512.0	524.0	537.2	552.4	568.0	567.5	575.7	602.8	625.9	697.6	
אישה 25-50	394.7	416.7	445.9	456.3	467.8	481.1	494.6	494.1	501.3	524.9	545.0	607.5	
אישה מעל 50	406.6	429.3	459.3	470.1	481.9	495.6	509.5	509.1	516.5	540.8	561.5	555.7	

נספח 2: אלגוריתם לחישוב עוני לפי שיטת MBM-NRC

א. סולם שקילות:  $ES_i = ((adult_i + 0.7 \cdot children_i)^{0.7})$

כאשר:  $adult_i$  – מספר נפשות מעל גיל 18 במשק הבית  $i$ .

$children_i$  – מספר נפשות מתחת לגיל 18 במשק הבית  $i$ .

ב. חישוב קו עוני:

- חישוב הוצאות לדיור ולבוש לנפש תקנית לכל משק הבית:

$$CS_i = (clothes_i + shelter_i) / ES_i$$

כאשר:  $clothes_i$  – הוצאות ללבוש למשק הבית  $i$ .

$shelter_i$  – הוצאות דיור ואחזקתו למשק בית  $i$ .

- חישוב אומדן להוצאה חיונית של דיור ולבוש:  $NRC_{CS} = \text{average}_{CS_{30} < CS_i < CS_{35}} (CS_i)$

כאשר  $CS_{30}$ ,  $CS_{35}$  משקפים את מאיון ה-30 וה-35 בהתאמה.

- חישוב אומדן הוצאות לבריאות לנפש:  $H_{average} = \text{average}_i (health_i / n_i)$

כאשר:  $health_i$  – הוצאות לבריאות למשק הבית  $i$ .

$n_i$  – מספר נפשות במשק בית  $i$ .

- חישוב מכפיל הוצאות בריאות והוצאות הולמות אחרות:

$$m = \frac{\text{average}_{CS_{30} < CS_i < CS_{35}} [(CS_i + EX_i + H_{average} \cdot n_i) / ES_i]}{NRC_{CS}}$$

כאשר:  $EX_i$  – הוצאות חיוניות אחרות למשק הבית  $i$ .

- חישוב קו עוני לכל משק הבית:  $Z_i = (Food_N)_i + m \cdot NRC_{CS}$

כאשר:  $(Food_N)_i$  – ערך כספי לנפש תקנית של מזון נורמטיבי למשק הבית לפי מחקר

קלוסקי-ניצן (ראה נספח 1).

ג. חישוב מקורות ההכנסה:

- חישוב אומדן למחיר יציאת לעבודה:

$$LP_i = \min(hours_{hh}, hours_{sp}) \cdot wage_{min} \cdot I_{age0\_3>0} + transport_j \cdot LF_i$$

כאשר:  $hours$  – סך שעות העבודה חודשיות רק לראש משק ( $hh$ ) הבית ובן/בת הזוג ( $sp$ ).

$I$  – מקדם ביצוע (operator), שמקבל ערך 1 כאשר התנאי מתקיים ואחרת 0

$wage_{min}$  – שכר מינימום לחודש.

$age0\_3_i$  – מספר ילדים בגיל 0-3 במשק הבית  $i$ .

$transport_j$  – ערך כרטיס " חודשי חופשי" באזור  $j$ .

$LF_i$  – מספר מפרנסים במשק הבית  $i$ .

- חישוב אומדן הוצאות בריאות חריגות (מעבר למוצע):

$$H_i^{irregular} = (health_i - H_{average} \cdot n_i) \cdot I_{health_i > (H_{average} \cdot n_i)}$$

- חישוב אומדן לריבית על משכנתא:

$$M_i = mortgage_i \cdot ((52 - age_i) \cdot 0.04) \cdot I_{27 < age_i < 53} + mortgage_i \cdot I_{age_i < 28}$$

כאשר:  $mortgage_i$  – החזר חודשי של הלוואות לדיור (משכנתאות) למשק הבית  $i$ .

$age_i$  – גיל ראש משק הבית  $i$ .

- חישוב אומדן של השתתפות של משרד ממשלתי בשכר דירה. מחושב רק למשקי הבית שמקבלים עזרה שכ"ד ממשרד ממשלתי:

$$RS_i = 540 \cdot I_{(n_i=1, age_i < 55)} + 650 \cdot I_{(n_i=1, age_i > 54)} + 900 \cdot I_{(n_i > 1, children_i = 0)} + 1075 \cdot I_{children_i > 0}$$

- חישוב של מקורות ההכנסה לנפש תקנית לכל משק הבית:

$$R_i^{ES} = (G_i + IK_i + RS_i - taxes_i - MT_i - LP_i - H_i^{irregular} - M_i) / ES_i$$

כאשר:  $G_i$  – הכנסה ברוטו למשק הבית  $i$ .

$IK_i$  – הכנסה בעין למשק הבית  $i$ .

$taxes_i$  – תשלומי חובה למשק הבית  $i$ .

$MT_i$  – תשלומי מזונות עבור ילדים במשפחה אחרת למשק הבית  $i$ .

ד. הגדרת משק בית עני: אם למשק הבית  $i$  מתקיים ש  $R_i^{ES} \leq Z_i$ , אזי הוא עני.

## Abstract

The concept of poverty often arouses differences of opinion with regard to its essence. This paper is based on a previous paper of Gottlieb and Manor (2005), which calculated a poverty measure that combines the Canadian approach (MBM) with the American approach (NRC). The MBM/NRC Measure as it was calculated for Israel is located on a continuum between the two polar points of the absolute and the relative measures. It belongs to a family of poverty measures in which the poverty line is derived from an adequate consumption level of a basket of services that reflects a realistic estimate of an adequate minimum for subsistence. Its linkage to this minimum enables the use of its poverty line to evaluate the subsistence level of income support – which constitutes the needy population's safety net of last resort.

An analysis of the composition of the poor population shows that regarding 570,000 persons (8.0% of the total population in 2009), opinions on their poverty are divided between the present approach and the official approach. It is interesting to compare the poverty line – which reflects a sort of minimum for adequate subsistence – with the level of present benefits by various family types. Such a comparison shows that the level of benefit paid to large families (with 3 or more children) is far below the adequate standard of living, and that the level of coverage of the benefit in large families is less than a third. On the other hand, coverage rates for the elderly, especially those aged 80 or over, are high, reaching about 70% or 80%, according to the measurement rules proposed here.

The chances of being poor were examined according to two logistic models, and a significant difference was found in the likelihood of being poor.



# Measuring Poverty According to an Adequate Consumption Basket in Israel 1997-2009

Alexander Fruman  
Daniel Gottlieb