



המוסד לביטוח לאומי
מינהל המחקר והתכנון

השפעת המיתון בעקבות משבר הקורונה על רמת החיים, העוני והאי שוויון¹

מירי אנדבלד, אורן הלר, להב כראדי

¹ תודה לדניאל גוטליב על הערותיו המועילות.

מחקרים לדיון 133

ירושלים, אייר התש"פ, מאי 2020

www.btl.gov.il

תקציר

מחקר זה מציג תוצאות של סימולציה רב שלבית וכפולה (בהסתמך על שני בסיסי נתונים נפרדים), המדמה את המצב התעסוקתי והכלכלי של המשפחות בישראל לאחר שהמשק נקלע למיתון חריף בעקבות מגפת הקורונה, ומאפשרת ללמוד בזמן אמת על השפעת האבטלה הגואה על המצב החברתי – רמת החיים, ממדי העוני והאי שוויון, וכן על השפעת המדיניות המקלה בדמי אבטלה והמענקים שניתנו לקבוצות שונות – עצמאים, קשישים ועוד - על מיתון העלייה במדדים אלו.

על פי תוצאות הסימולציה, רמת החיים יורדת בכ-5% עם פרוץ המשבר והירידה מתמנת עד ל-3% עם הוספת דמי האבטלה והמענקים השונים. שתי הסימולציות מציגות שיעורים שונים של פגיעה באוכלוסייה אך משתיהן ניתן ללמוד ששיעורי הגידול בעוני מצטמצמים בשליש עד מחצית עם הוספת דמי האבטלה והמענקים השונים, וכן שהמענק החד פעמי האוניברסלי, דהיינו ללא מבחן הכנסות, שניתן סמוך לחג הפסח (500 ₪ לילדים, קשישים ונכים) השפיע בכיוון הפחתת המדדים לעומק העוני וחומרת העוני של המשפחות בישראל. גם העלייה במדד ג'יני לאי השוויון בהכנסה הפנויה מצטמצם בחצי לאחר קבלת התמיכות – בהשוואה למצב עם פרוץ המשבר וללא התמיכות.

הממצאים מראים גם מי היו האוכלוסיות שנפגעו מהמשבר הכלכלי במידה הרבה ביותר באופן יחסי: האוכלוסייה העובדת כולה - בפרט עצמאים ומשפחות עם שני מפרנסים, המשפחות החד הוריות והמשפחות הצעירות שילמו מחירים כבדים יותר בהשוואה לאוכלוסיות אחרות.

תוכן עיניינים

1.....	א. מבוא
2.....	ב. השיטה
2.....	ב.1. חלוקת הסימולציה לשלבים שונים של המשבר – קובצי פרטים
4.....	ב.2. אינטגרציה לרמת משקי הבית / המשפחות
4.....	ב.3. הפקת אומדנים לשינויים ברמת החיים, העוני והאי שוויון
5.....	ב.4. מגבלות המחקר
6.....	ג. ממצאים עיקריים
6.....	ג.1. מאפייני המובטלים לפי מין, גיל וענף כלכלי
7.....	ג.2. השינויים ברמת החיים ובמדדי העוני והאי שוויון
11.....	ג.3. השינויים לפי קבוצות אוכלוסייה ולפי עשירוני הכנסה
14.....	ד. סיכום ומסקנות
16.....	נספחים
19.....	Abstract

א. מבוא

בחודשים מרץ-אפריל 2020 הושבתו חלקים גדולים במשק הישראלי בשל מה שידוע כ"משבר הקורונה" והסגרים שבאו בעקבותיו. המשבר החל כמשבר בריאותי והתפתח למשבר כלכלי חמור עם יותר ממיליון מובטלים ועסקים רבים שנסגרו, חלקם זמנית אך חלקם כנראה באופן קבוע.

באמצע חודש מאי 2020, עת כתיבת מסמך זה, מרבית המובטלים והיוצאים לחל"ת¹ החדשים התווספו למספר הקטן יחסית של מובטלים ששרר במשק לפני פרוץ המשבר (ועמד על כ-4%). המנגנון העיקרי שנקבע לצורך סיוע למובטלים הוא "דמי האבטלה" הניתנים באמצעות הביטוח הלאומי, מנגנון שהורחב לאחר מכן בצורת מענקים לקשישים (שאינם זכאים על פי כללי דמי האבטלה הנוהגים בישראל בעתות שגרה) למי שעבדו לפני פרוץ המשבר ושהכנסתם מפנסיה נמוכה יחסית, וכן מענקים לעצמאים על פי מתווה שנקבע במשרד האוצר וניתן על בסיס הדוחות השנתיים שהוגשו לרשות המיסים ב-2018. כן התווספו מענקים חד פעמיים שונים שניתנו לילדים, לקשישים ולמקבלי קצבאות נכות סמוך לחג הפסח של 2020.

מטרת המסמך לתאר ממצאים משתי סימולציות בהסתמך על שני בסיסי נתונים נפרדים: הנתונים המינהליים הקיימים בביטוח הלאומי מצד אחד, וסקר הוצאות משקי בית של הלמ"ס מצד שני. הסימולציות נעשו בכדי לחזות את הירידה ברמת החיים ואת השינוי במדדים החברתיים (עוני, אי שוויון, שינוי בהכנסות לפי עשירונים) של משפחות בישראל בכלל האוכלוסייה ולפי מאפיינים שונים, ולגלות מיהם הנפגעים העיקריים מהמיתון הקשה והפתאומי שפקד את ישראל ואת העולם כולו ב-2020 בשל מגפת הקורונה. הסימולציות חולקו לשלבים כדי שניתן יהיה לעמוד על תוצאות המדיניות בכל אחד מהשלבים: הפסקת העבודה; תשלום דמי אבטלה לשכירים; תשלום מענקים לעצמאיים; תשלום מענקים לקשישים עובדים; ותשלומים חד פעמיים שהועברו למשפחות שונות.

בהמשך המסמך מתוארת שיטת העבודה, לרבות מגבלותיה. לאחר מכן נסקרים הממצאים שבהם מפורטים השינויים ברמת החיים, בממדי העוני והאי שוויון לגבי כלל האוכלוסייה וקבוצות אוכלוסייה בתוכה, ולאורך שלבי העבודה השונים. לבסוף יובא סיכום המחקר.

¹ במסמך זה התייחסות זהה למפוטרים וליוצאים לחל"ת. לכן, לשם פשטות מכאן ואילך נתייחס לקבוצה זו כאל מפוטרים.

ב. השיטה

ב.1. חלוקת הסימולציה לשלבים שונים של המשבר – קובצי פרטים

הסימולציה נעשתה באמצעות שני בסיסי נתונים:

- סקר הוצאות משקי בית של הלמ"ס (2018) – הבסיס העיקרי לדוח העוני והפערים החברתיים
- בסיס הנתונים המינהלי של הביטוח הלאומי – שהוסב לקובץ משקי בית (2017)²

על פי נתונים מינהליים על תביעות לאבטלה מביטוח לאומי (כ-760 אלף נכון ל-30.4.20)³ – נעשה פילוח של תובעי אבטלה לפי ענפי הכלכלה. על בסיס פילוח זה הערכנו את זהותם של מובטלים חדשים בסקר ומובטלים נוספים בקבצים המנהליים. הסימולציות נעשו בהנחת שעור אבטלה ממוצע של כ-20%, על אף שבתחילת המשבר השיעור היה נמוך יותר, ובהמשכו גבוה יותר.

לאחר מכן נעשו פעולות כדי להביא לידי ביטוי את הירידה בהכנסות משקי הבית הנובעת משיעורי האבטלה שנסקו בעקבות משבר הקורונה. הפעולות נעשו במספר שלבים:

שלב 0: איתור מובטלים ואיפוס הכנסתם

בקובץ הפרטים של סקר הוצאות משקי בית – הוקצו אקראית 20% מובטלים באופן פרופורציונלי לשיעורי האבטלה לפי ענפים כפי הידוע מנתוני הביטוח הלאומי. הדבר נעשה באמצעות פיצול המשקל של כל עובד בשוק העבודה כך שישקף את אחוז המובטלים בענף בן הוא מועסק בהתאם לנתוני הסקר. כך למשל אם בענף שירותי האירוח הגענו ל-28% של תובעי אבטלה, פוצל משקלו המקורי של פרט המועסק בענף זה לשניים על פי המשקלות הבאות: 72% כמועסק עם ההכנסה המקורית, ו-28% כמובטל עם אפס הכנסה מעבודה. ההכנסה החדשה חושבה באופן "סינטטי" באמצעות ממוצע משוקלל של שתי אפשרויות השכר של הפרט.

בבסיס הנתונים המינהלי סומנו כמובטלים אלה שהגישו תביעה לדמי אבטלה. בחרנו להשתמש בקובץ המינהלי של מגישי התביעות עד לתאריך שצוין, אשר מביא את שיעור המובטלים הכללי ל-20%.

בשני המקרים, כל פרט שסומן כמובטל, הכנסתו מעבודה אופסה מחודש אפריל ועד לסוף השנה, דהיינו לכ-9 חודשים, וההכנסה השנתית נקבעה בהתאם לכך.

הנחה בדבר שיעור המובטלים שאינם זכאים לדמי אבטלה

בעיבודים המתבססים על נתונים מינהליים, זכאותו של אדם שסומן כמפוטר נבדקה על סמך היסטוריית התעסוקה שלו וגילו בשנת 2017.

² על בניית בסיס הנתונים לצורך חישובים של עוני ואי שוויון לפי הנתונים המינהליים ראו: https://www.btl.gov.il/Publications/more_publications/Pages/oni_minhali.aspx

³ שנת 2017 זו השנה המאוחרת ביותר עבורה זמינים כל הנתונים המשמשים לבניית בסיס נתונים זה. זהו מספר תובעי האבטלה בתאריך זה אשר זווגו בהצלחה לנתוני המינהל המבוססים על שנת 2017. בפועל מספר תובעי דמי אבטלה בתאריך זה גבוה בפועל בכ-100 אלף.

בסקר הוצאות אין מידע המאפשר להעריך את שיעור המפוטרים בזמן הקורונה שאינם זכאים לדמי אבטלה ולכן גם כאן נעשה שימוש בהתפלגות המקרים מתוך המידע המינהלי. פרטים שסומנו כמפוטרים בסקר פוצלו לשניים: לזכאים ולא זכאים לדמי אבטלה, על פי בדיקת שיעור המובטלים העומדים בתנאי הזכאות בכל ענף והקצאת משקל בהתאם להתפלגות הענפית של זכאים ולא זכאים מתוך המידע המינהלי. כך, משקלו של כל פרט המיוצג בסקר מפוצל לשלושה תרחישים – עובד, פוטר זכאי לדמי אבטלה ופוטר שאינו זכאי לדמי אבטלה.

עצמאים: העצמאיים סומנו כמובטלים באופן אקראי לפי הסתברות המתאימה לשיעור האבטלה של השכירים בכל ענף, כך שבהתפלגות ענפית שיעור המובטלים של עצמאיים זהה לזה של שכירים. בסקר הוצאות מצוינים הענפים הכלכליים של עצמאיים ובנתונים המינהליים זהו הענפים הכלכליים בהם עובדים העצמאיים, במידת האפשר⁴. גם עבור העצמאיים שיעור האבטלה הובא ל-20% ובדומה לשכירים, בשלב זה הכנסתם מעבודה צומצמה בהתאם ל-9 חודשי אי תעסוקה שנתיים אך עדיין לא נזקפו להם העברות ממשלתיות כלשהן.

שלב 1: זקיפת דמי אבטלה לשכירים מובטלים זכאים בגיל העבודה

דמי אבטלה נזקפו למובטלים שכירים בגיל העבודה על פי השיעורים המתאימים מהכנסתם האחרונה וככל האפשר גם לפי אורך תקופת הזכאות המשתנה לפי גיל ותקופת אכשרה בהתאם לזמינות המידע (בסקר אין נתונים על השכר בששת החודשים שקדמו לאבטלה, בעוד שבנתונים המינהליים נעשה שימוש כאמור בשכר בשנת 2017)⁵. שיעור דמי האבטלה נע בין 40% - 80% מהשכר בהתאם לרמת השכר ועד לתקרה של השכר הממוצע (חישוב יומי).

חישובי הסימולציה המבוססים על הנתונים המנהליים, מראים כי כעשירית מבין המובטלים החדשים אינם זכאים לדמי אבטלה⁶, ומבין הזכאים כעשירית זכאים לתקופת זכאות הנמוכה יותר בגין 6 ולא 12 חודשי עבודה מתוך ה-18 האחרונים. כלומר, רוב גדול של אוכלוסיית המובטלים זכאי לדמי אבטלה במתכונת המורחבת יותר.

מאחר שלפי הנתונים המינהליים התברר שתקופת הזכאות הממוצעת היא של כארבעה חודשים, נלקחה תקופת זמן זו כבסיס לחישוב בסימולציה של סקר הוצאות, ולכל המובטלים הזכאים נזקפו דמי אבטלה למשך ארבעה חודשים בשנה ללא הבחנה.

שלב 2: הוספת מענקים לקשישים עובדים שפוטרו ולעצמאים

לקשישים עובדים התווסף המענק על פי הקריטריונים – מינימום שלושה חודשי עבודה בשנה ובהתאם לגובה ההכנסה מפנסיה, כפי שנקבע בתקנות החירום לתקופה הקורונה – עבור שלושה חודשים בין מרץ למאי 2020.

⁴ זוהו הענף הכלכלי של עצמאיים מעסיקים ושל בעלי שליטה.

⁵ בהתאמה מקסימלית, ככל שזמינות הנתונים איפשרה, לפי כללי החישוב המופיעים באתר

<https://www.btl.gov.il/benefits/Unemployment/Pages/hisuv.aspx>

⁶ בפועל שיעור זה נראה גבוה יותר, שכן במסגרת הסימולציה לא נדחו כאלה שלא ניתנו להם דמי אבטלה מסיבות ביורוקרטיות (לא העבירו טפסים נדרשים) או שמיצו בתקופה הרלבנטית את זכאותם קודם לכן.

בשלב זה גם נזקפו המענקים לעצמאים לאחר ניכוי מסים, על פי התקנות שפורסמו לפי גובה ההכנסה שלהם ב-2018 ועד לתקרת מענק של 6,000 ₪ בפעימה הראשונה ו-10,500 ₪, בפעימה השנייה⁷.

שלב 3 – הוספת מענקים חד פעמיים

ההכנסה השנתית התווסף בשלב זה גם המענק בסך 500 ₪ שניתן בסביבות חג הפסח עבור כל ילד במשפחה (עד הילד הרביעי) ולמקבלי קצבאות אזרח ותיק, נכות, מזונות והבטחת הכנסה.

התוספות עבור שכירים, קשישים, עצמאיים ובעקבות המענקים החד-פעמיים חושבו בהתאם לחלקן בהכנסה השנתית. כלומר, כיוון שהמענק לקשישים ניתן רק עבור שלושה חודשים, משקלו בחישוב ההכנסה השנתית הינו רבע, כך גם לגבי שאר התוספות שחושבו.

2.2. אינטגרציה לרמת משקי הבית / המשפחות

בשלב זה סוכמו ההכנסות המעודכנות מעבודה, מקצבת אבטלה, מענקים שונים ומענק חד פעמי לחג - של הפרטים המרכיבים את המשפחה והתקבלו ערכים חדשים של ההכנסות מעבודה ומקצבאות (בסקר: לפי הממוצע המשוקלל של הפרטים שבהן), כמשתנים נוספים בקובצי המשפחות, בהתאם לשלבים 0 עד 3 כפי שתוארו לעיל.

3.3. הפקת אומדנים לשינויים ברמת החיים, העוני והאי שוויון

האומדנים – חישוב המדדים העיקריים – נעשו לכל אחד מהשלבים שצוינו לעיל:

(0) אי תעסוקה בשיעור של 20% ללא כל סיוע מהממשלה (בקרב שכירים ועצמאיים), בהנחת 9 מתוך 12 חודשי אי תעסוקה.

(1) הוספת דמי אבטלה (ברוטו) על פי המתווה שנקבע

(2) הוספת מענק לקשישים (לחודשים מרץ אפריל ומאי) עובדים ומענק לעצמאים (שתי פעימות ראשונות)

(3) הוספת מענקים חד פעמיים לילדים ולמקבלי קצבאות

כל אחד מהשלבים הושווה לנקודת המוצא, שהיא המצב שהיה קיים בשנה שעל גביה נערכו כל הסימולציות – 2018 בסקר ו-2017 בנתונים המינהליים.

האומדנים שחושבו הם תחולות עוני, עומק עוני וחומרת עוני, מדד ג'יני, פילוחים לפי עשירונים ועוד – הכל לגבי ההכנסה הפנויה וההכנסה הכלכלית, וכן בפילוח של קבוצות אוכלוסייה.

יצוין שקו העוני לצורך החישובים הוא קו העוני המקורי. אפשרות אחרת היא לחשב קווי עוני חדשים בכל אחד משלבי הסימולציה, אולם הנוהג הרווח הוא להתייחס לקווי העוני ולרמת החיים ששרו בנקודת המוצא.

⁷ מהמענקים לא נוכו מיסים ישירים

ב.4. מגבלות המחקר

גרסה מורחבת זו⁸ מתייחסת לממצאים משני מקורות מידע: סקר הוצאות משקי הבית של הלמ"ס, שעליו מתבססים דוחות העוני והפערים החברתיים של המוסד לביטוח לאומי מידי שנה, ונתונים מינהליים. שני מקורות מידע אלה משלימים זה את זה: סקר הוצאות מכיל מידע על הכנסות של המשפחה מכל המקורות והגדרת משקי בית בו היא כמקובל בעולם המערבי (קבוצת אנשים המתגוררת יחד ומנהלת תקציב משותף למזון), מה שמאפשר אמידה בהתאם לשיטות הנהוגות והמוכרות, אולם אין אפשרות לזהות בו בוודאות את המובטלים החדשים כתוצאה מהמשבר. מאידך, הקבצים המינהליים מאפשרים זיהוי ודאי של המובטלים החדשים והכנסותיהם המדויקות מעבודה מדווחת ומקצבאות הביטוח הלאומי, אולם אין בו מידע על מקורות הכנסה אחרים כמו תמיכות אחרות והכנסה מהון, והגדרת משק הבית שבו מוגבלת ליחיד או זוג עם ילדים המתגוררים עימם (ראו הערת שוליים מס' 1 לעיל). לפיכך ישנם הבדלים מובנים בין שני מקורות הנתונים, ובראשם המשקל הגובה של הכנסות מעבודה מתוך כלל ההכנסות של משק הבית בנתונים המינהליים בהשוואה לנתוני הסקר, בהעדר מקורות הכנסה נצפים נוספים בנתונים המינהליים, וכן חוסר הדיוק בזיהוי הנפגעים מהמשבר בנתוני הסקר. מסיבות אלה יש להתייחס בזהירות לממצאים המובאים במסמך זה ולהתמקד בשונות שלהם בין השלבים ובין קבוצות אוכלוסייה.

שנת, חלק מהאומדנים מתבססים על ההכנסה הפנויה בנקודת המוצא (2018 לסקר הוצאות, 2017 לנתונים המינהליים) אך תוספות דמי האבטלה והמענקים השונים הוספו להכנסה ללא ניכוי מס. עם זאת על פי בדיקה שנעשתה, מאחר שמדובר לרוב בתוספות לא מאוד גדולות המשתלמות לאורך תקופה מוגבלת בזמן, ההבדלים בין הכללת מיסוי ישיר של דמי אבטלה ומענקים לעצמאים לעומת אי הכללתם הם קטנים מאוד.

ההנחה בבסיס הסימולציות שהבאנו היא שיעור אבטלה של 20% בתקופת המשבר, דהיינו ממצע שיעור אבטלה שנתי של כ-16%. עבודה זו נכתבת בזמן המשבר, עת בה ההשלכות הכלכליות המלאות ממנה טרם ידועות, ובכלל זה דפוסי האבטלה והחזרה לעבודה בחודשים הקרובים (אם כי רמת האבטלה בעת כתיבת שורות אלה, מאי 2020, מגיעה לכ-27%). לכן יש לראות ב-20% אבטלה שהגדרנו כהנחת עבודה בלבד, ובהינתן שיעורי האבטלה השנתיים האמיתיים שייחשפו בעתיד, ניתן יהיה לחשב שוב ולהעריך באמצעות הסימולציות המובאות בעבודה זו את ההשפעה של המשבר על עוני, אי-שוויון והפערים החברתיים.

כאמור, מחקר זה נערך בעיצמו של המשבר וכתוצאה מכך כל התרופות שתובאנה בעתיד, וכן אלה שהובאו בשלב מאוחר של כתיבת העבודה (כמו הפעימה השלישית של מענק לעצמאיים ומענק לבעלי שליטה), לא הובאו בה בחשבון. במידת הצורך יבוצעו עדכונים מתאימים.

⁸ באפריל 2020 פורסמה באתר הביטוח הלאומי תחת הלשונית "פרסומים בנושא קורונה" גרסה ראשונית שכללה רק ממצאים מהנתונים המינהליים ועד לשלב 1 בלבד.

ג. ממצאים עיקריים

1.1. מאפייני המובטלים לפי מין, גיל וענף כלכלי

לוחות 1 ו-2 להלן מציגים ממצאים עיקריים⁹ על מאפייני המובטלים בקבוצת הקורונה. המחקר הנוכחי מתייחס כאמור ל-20% אחוזי אבטלה, אך אלה אינם מתפלגים באופן שווה בין קבוצות שונות. אצל נשים שיעור האבטלה גבוה משל הגברים – 22% לעומת 18% בהתאמה. בקבוצות הגיל הצעירות – 18-25 – שיעור האבטלה הוא הגבוה ביותר, כ-27%, לעומת שיעורי אבטלה נמוכים בהרבה (6%-7%) בקבוצות הגיל הקיצוניות של 15-17 או 66 ומעלה ואף אצל המבוגרים יותר שעדיין בגיל העבודה – גילאי 56-65, שיעור האבטלה נמוך יחסית למוצע – כ-17%.

לוח 1: פילוח המובטלים לפי קבוצות גיל ומגדר

שיעור אבטלה	מועסקים	
20.0%	4,300,533	סך הכל
		מגדר:
18.0%	2,219,574	גברים
22.1%	2,080,959	נשים
		קבוצות גיל:
7.0%	139,373	15-17
27.0%	763,274	18-25
22.0%	1,012,507	26-35
19.5%	918,392	36-45
19.4%	703,831	46-55
17.1%	519,236	56-65
6.3%	243,920	66+

מקור: נתונים מינהליים של מגישי תביעה לדמי אבטלה נכון לסוף אפריל

השונות בשיעור המובטלים לפי ענפי תעסוקה גדולה בהרבה: בעוד שבשירותי אירוח ואוכל, אמנות ובידור ותעסוקה במשקי בית פרטיים – ענפים שמתאפיינים בשכר יחסית נמוך, שיעור האבטלה עולה על 30% ובענפי התחבורה והמסחר הוא מגיע לשיעורים הקרובים לכך. לעומת זאת שיעור המובטלים נמוך בהרבה מהמוצע (העומד על 20% לפי עיבוד זה) בשירותי מגזר הציבורי (כללי ומקומי), חשמל ומים, מידע ותקשורת ותעשייה (בין 3% ל-15%) – שבחלקם מתאפיינים גם ברמת שכר גבוהה יחסית. ביתר הענפים (חינוך, בינוי ועוד) - השיעור קרוב למוצע הכללי. בנספח 2 מוצגים נתוני המובטלים בפירוט לפי מין, גיל וענף כלכלי.

⁹ לסקירה מקיפה יותר ראו גם ה"ר, רזנברג ואנדבלד "מאפייני המובטלים בתקופת הקורונה", באתר הביטוח הלאומי "פרסומים בנושא קורונה"

לוח 2: שיעורי אבטלה לפי ענפי תעסוקה עיקריים (מקור: נתונים מינהליים)

שיעור אבטלה	ענף כלכלי
20.0%	סך הכול
36.4%	שירותי אירוח ואוכל
36.2%	אמנות, בידור ופנאי
30.2%	מועסקים אצל משקי בית
28.8%	שירותים אחרים
28.4%	שירותי תחבורה, אחסנה, דואר ובלדרות
27.4%	מסחר סיטוני וקמעוני, תיקון כלי רכב
23.5%	שירותים מקצועיים, מדעיים וטכניים
21.8%	חינוך
20.4%	שירותי ניהול ותמיכה
19.2%	בינוי
18.8%	חקלאות, ייעור ודיג
18.5%	שירותי בריאות, רווחה וסעד
15.7%	תעשייה
14.0%	שירותים פיננסיים ושירותי ביטוח
13.9%	מידע ותקשורת
9.5%	מים וביוב
7.8%	כרייה וחציבה
7.8%	ארגונים וגופים חוץ-מדינתיים
6.1%	מינהל מקומי, מינהל ציבורי וביטחון; ביטוח לאומי חובה
2.8%	אספקת חשמל, גז, קיטור ומיזוג אוויר

מקור: נתונים מינהליים של מגישי תביעה לדמי אבטלה נכון לסוף אפריל

2.ג. השינויים ברמת החיים ובמדדי העוני והאי שוויון

הירידות בהכנסות לפי הגדרות שונות כתוצאה ממשבר הקורונה ובמהלך השלבים של עבודה זו מוצגות בלוח 3 להלן. כפי שניתן לראות, ההכנסה הכלכלית לנפש תקנית ירדה בשיעור של כ-8% בעקבות האבטלה וסגירת העסקים. ירידה זו מתרחשת בשלב 0 – שלב האבטלה – ולאחר מכן, בשלבים 1 עד 3 המאופיינים בתוספת הכנסה כתמיכות מהממשלה, היא נותרת באותה רמה על פי הסימולציה הנוכחית. לעומת זאת ההכנסה הפנויה משתנה משלב לשלב, בהתאם לתמיכות שהוספו לשלב הקודם. ההכנסה הפנויה לנפש תקנית (ממוצעת), שהיא מדד מקובל לרמת החיים, יורדת בשיעור מתון יותר, של כ-5% בשלב 0 דהיינו עם הגידול בשיעור האבטלה לכ-20%. הירידה מתונה יותר מאחר שההכנסות שאין מקורן בעבודה, ושלא השתנו בין נקודת המוצא לבין שלב 0, מאזנות במעט את

הירידה בהכנסה. תוספת דמי האבטלה לשכירים (שלב 1 בסימולציה) מקטינה את הירידה לשיעור של 3% דהיינו בכשתי נקודות האחוז. התמיכה הממשלתית לעצמאים ולקשישים עובדים (שלב 2) תורמת לירידה של שתי עשיריות אחוז נוספות. לבסוף, התמיכה החד פעמית שניתנה לאוכלוסיות שונות (500 ₪ לכל ילד, לקשיש ולנכים) (שלב 3) – מביאות את סך הירידה בהכנסה הפנויה לנפש תקנית ל-3.3% בתום התהליך המוצג, בהשוואה לתקופה שקדמה לפרוץ המשבר.

לוח 3: השינויים ברמת החיים בהתאם לשלבים השונים (₪ לחודש במחירי 2018)

סוג הכנסה/שלב	מוצא	0	1	2	3
כלכלית למשק בית	18,768	17,454			
כלכלית לנפש תקנית	7,127	6,539			
נטו למשק בית	17,279	16,502	16,721	16,748	16,799
נטו לנפש תקנית	6,733	6,389	6,484	6,498	6,513
שיעור הירידה לעומת נקי המוצא					
כלכלית למשק בית		7%			
כלכלית לנפש תקנית		8.2%			
נטו למשק בית		4.5%	3.2%	3.1%	2.8%
נטו לנפש תקנית		5.1%	3.7%	3.5%	3.3%

מקור: עיבודי המחברים לסקר הוצאות 2018 של הלמ"ס

מדדי העוני והאי שוויון, לפי הנתונים המינהליים ולפי הסימולציה שנערכה על סקר הוצאות משקי בית של הלמ"ס, מוצגים בלוח 4, ובלוח 4א שאחריו מוצגים שיעורי השינוי במדדים לאורך השלבים השונים.

המדדים לפי ההכנסה הכלכלית משתנים רק עם פיטוריהם של כ-20% מהמועסקים במשק והפסקת פעילותם של שיעור דומה של עצמאיים (שלב 0). לעומת זאת העוני והאי שוויון לפי ההכנסה הפנויה משתנה גם בכל אחד מהשלבים הבאים: בהוספת דמי אבטלה לשכירים (שלב 1), הוספת מענקים לקשישים ולעצמאים (שלב 2) והוספת מענקים חד פעמיים בסך 500 ₪ לאוכלוסיות שונות (שלב 3). זאת ועוד: רמות המדדים שונות בין שני בסיסי הנתונים (מינהלי לעומת סקר הוצאות), מפני שההגדרות שלהן למשקי בית ולהכנסה הן שונות. לכן מה שמעניין הוא ההבדלים בין הרמות משלב לשלב, וכן השוואת שיעורי השינוי (לוח 3א) בשתי הסימולציות.

תחולות העוני של משפחות, נפשות וילדים לפי ההכנסה הכלכלית – זו שלפני התערבות המדינה באמצעות תמיכות ומיסוי ישיר – עולות בשיעורים שסביב 20% לפי הנתונים המינהליים ושל כ-13% לפי הסימולציה של סקר הוצאות. ההבדלים נעוצים בעובדה שההכנסה לפי הנתונים המנהליים נותנת משקל גבוה יותר להכנסה מעבודה, שכן חסרים בה מרכיבים של תמיכות ממוסדות שאינם ביטוח לאומי וכן הכנסה מהון – הקיימים בסקר הוצאות.

במעבר משלב המוצא, טרום המשבר, לשלב 0 – פיטורין וסגירת עסקים בקרב חמישית מהאוכלוסייה העובדת – העוני של משפחות כפי שנמדד לפי ההכנסה הפנויה עולה בחישוב המינהלי בכ-30% ולאחר הוספת דמי אבטלה לשכירים, מענקים לקשישים ועצמאים וכן מענקים חד פעמיים – הוא מתמתן

בכמחצית לרמה הגבוהה בכ-14% בהשוואה למצב המקורי. אצל ילדים נותרת עלייה בשיעור של כ-13% לאחר הוספת כל התמיכות. הממצאים לפי הסימולציה של סקר הוצאות מציגות תוצאות הנמוכות בכמחצית משיעורים אלו.

גם במדדים אחרים כמו עומק העוני (יחס פער ההכנסות) וחומרת העוני ניכרים הבדלים בין שני בסיסי הנתונים. כך למשל בעוד שבמעבר ממצב המוצא למצב האבטלה (שלב מוצא לשלב 0) – עומק העוני וחומרת העוני לפי ההכנסה הכלכלית עולים בשיעורים דומים בשתי הסימולציות (בכ-2.5%-2), הרי לפי ההכנסה הפנויה מצטיירת תמונה שונה: בחישוב לפי הסקר עומק העוני וחומרת העוני עולים בכ-8% ו-11% (בהתאמה) לפי הסימולציה בסקר הוצאות משקי הבית, כאשר לפי הנתונים המינהליים המדדים הללו עולים בכ-6%-7%. בנוסף, בסוף תהליך התמיכות, דהיינו לאחר שלושת סוגי התוספות לפי שלבי הסימולציה, המרחק של העניים מקו העוני מגיע לכ-4%-5% בעוד שלפי הנתונים המינהליים מתקבלת אפילו הטבה מסויימת במצבם של העניים וניתן להבחין בירידה קלה במדדים אלו.

לוח 4: מדדי עוני ואי שוויון לפי שלבי הסימולציה ומקור הנתונים

סקר הוצאות משקי בית				נתונים מנהליים				מקור הנתונים		
לפי הכנסה כלכלית										
שלב 3	שלב 2	שלב 1	שלב 0	מצב מוצא	שלב 3	שלב 2	שלב 1	שלב 0	מצב מוצא	
			31.3	27.8				41.6	34.7	תחולת העוני משפחות
			31.4	28				36.9	30	תחולת העוני נפשות
			37.8	33.7				41.7	34.2	תחולת העוני ילדים
			44.6	42.6				49.8	48.4	תחולת העוני קשישים
			56.14	54.8				62.2	60.6	יחס פער ההכנסות
			0.42	0.41				0.5	0.49	FGT
			0.497	0.486				0.583	0.547	מדד ג'יני
לפי הכנסה נטו										
19.4	19.6	19.7	20.5	18.0	25.6	25.9	26.0	29.3	22.5	תחולת העוני משפחות
22.6	22.9	23.0	23.8	21.2	26.0	26.4	26.5	29.5	22.7	תחולת העוני נפשות
31.6	32.2	32.2	33.1	30.0	35.0	35.6	35.7	38.7	31	תחולת העוני ילדים
19.3	19.4	19.7	20.0	18.8	14.4	14.7	14.9	15.1	14.4	תחולת העוני קשישים
34.7	35.0	35.1	35.8	33.3	44.8	45.7	45.8	47.8	45.3	יחס פער ההכנסות
0.17	0.17	0.17	0.18	0.16	0.29	0.30	0.30	0.3	0.3	FGT
0.361	0.362	0.363	0.366	0.356	0.42	0.422	0.423	0.439	0.405	מדד ג'יני

לוח 4א: שיעורי השינוי במדדי העוני והאי שוויון לעומת מצב המוצא, באחוזים

סקר הוצאות משקי בית				נתונים מנהליים				מקור הנתונים
לפי הכנסה כלכלית								
שלב 3	שלב 2	שלב 1	שלב 0	שלב 3	שלב 2	שלב 1	שלב 0	
			12.5				19.9	תחולת העוני משפחות
			12.1				23.0	תחולת העוני נפשות
			12.1				21.9	תחולת העוני ילדים
			4.7				2.9	תחולת העוני קשישים
			2.5				2.6	יחס פער ההכנסות
			1.8				2.0	FGT
			2.2				6.6	מדד ג'יני
לפי הכנסה נטו								
7.9	9.0	9.6	14.1	13.8	15.1	15.6	30.2	תחולת העוני משפחות
6.9	8.4	8.7	12.3	14.5	16.3	16.7	30.0	תחולת העוני נפשות
5.5	7.4	7.5	10.3	12.9	14.8	15.2	24.8	תחולת העוני ילדים
2.8	3.3	5.0	6.5	0.0	2.1	3.5	4.9	תחולת העוני קשישים
4.1	4.9	5.2	7.5	-1.1	0.9	1.1	5.5	יחס פער ההכנסות
4.5	6.2	6.6	10.5	-2.6	0.2	0.6	6.7	FGT
1.5	1.8	2.0	2.8	3.7	4.1	4.3	8.4	מדד ג'יני

ההבדלים בעלייה במדד ג'יני לאי השוויון בהכנסה הפנויה גדולים אף הם אם כי מצביעים על מגמות דומות: מדד ג'יני לאי השוויון בהכנסה הפנויה עולה בשלב אפס בכ-8% בנתונים המינהליים לעומת 3% בסקר. המדד יורד עם דמי האבטלה והמענקים השונים עד לרמה של כ-4% לפי הנתונים המינהליים. גם הסימולציה לפי סקר הוצאות מראה שהעלייה במדד ג'יני נחתכת למחצית משיעורה בתום שלב 3. עם זאת מה שניתן ללמוד משתי הסימולציות הוא שהירידה המשמעותית במדד ג'יני לעומת מצב אפס מתאפשרת בעיקר לאחר הוספת דמי אבטלה לשכירים, ושהמשבר השפיע בכיוון של עלייה באי השוויון בהכנסות, כפי שניתן היה לשער מחלקם הגבוה יותר של בעלי שכר נמוך באוכלוסיית המובטלים. עוד ניתן ללמוד שהצעדים האחרים – מענקים לקשישים, עצמאים, ומענקים חד פעמיים – משפיעים רק במעט על מדד ג'יני, ואינם מצליחים למחוק עלייה בלתי מבוטלת במדד הזה בתום השלב השלישי והאחרון לסימולציה זו.

ג.3. השינויים לפי קבוצות אוכלוסייה ולפי עשירוני הכנסה

לוחות 5 ו-5א מראים את השינויים בתחולת העוני של משפחות, נפשות, ילדים וקשישים לפי שתי הסימולציות.

שתי הסימולציות מראות כצפוי על עלייה גבוהה ברמת העוני של משפחות עובדות בהשוואה למשפחות שמרכיב העבודה בהן פחות משמעותי, כגון קשישים ואינם עובדים בגיל העבודה. לפי הנתונים המינהליים, הנתונים כאמור דגש רב יותר להכנסה מעבודה, תחולת העוני של משפחות עובדות נוסקת לרמה של פי 1.5 ויותר במעבר משלב המוצא לשלב 0, ותחולת העוני של משפחות עם שני מפרנסים מכפילה את עצמה לכ-15%. לאחר תוספת דמי אבטלה ומענקים שונים מתמתנת העלייה בתחולת העוני לכ-20% בקרב משפחות עובדות ולכ-11% בקרב משפחות עם שני מפרנסים או יותר, אולם מצבם עדיין רחוק מנקודת המוצא. לפי הסימולציה בסקר הוצאות המצב פחות חמור (כאמור, לאור משקלן של הכנסות אחרות שאינן מעבודה והמבנה השונה של משקי הבית) – אך גם שם הסימולציה מראה על עלייה שמתמתנת בעיקר לאחר קבלת דמי אבטלה ובאופן מתון (עשירות אחוז בודדות) בעקבות המענקים האחרים שניתנו.

לוח 5א: שיעורי העוני של משפחות לפי קבוצות אוכלוסייה (מקור: מינהלי)

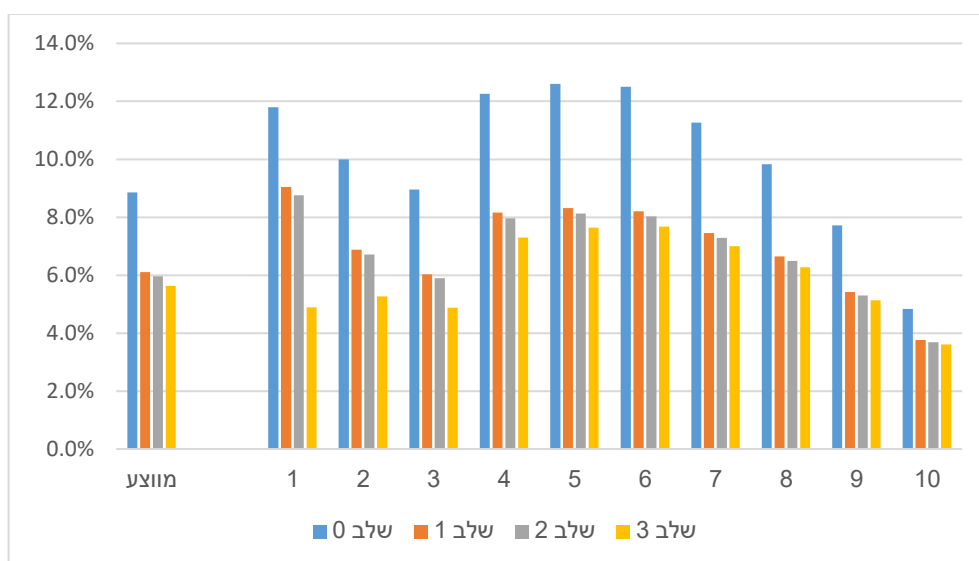
מצב מוצא	שלב 0	שלב 1	שלב 2	שלב 3
סך הכל	22.5	26.0	25.9	25.6
יהודים	19.7	22.8	22.6	22.4
חרדים	46.0	51.3	51.2	50.7
עולים מ-1990	23.9	26.8	26.7	26.5
ערבים	37.3	42.7	42.6	42.1
משפחות עם ילדים	23.8	28.6	28.4	28.0
מספר הילדים 1-3	18.8	23.5	23.4	23.0
מספר הילדים 4+	47.7	52.4	52.3	51.6
מספר הילדים 5+	59.8	64.2	64.1	63.4
חד-הוריות	32.6	39.7	39.5	38.8
עובד	16.4	20.9	20.8	20.5
שכיר	16.0	20.4	20.2	20.0
עצמאי	12.7	18.2	17.4	17.2
לא עובד בגיל עבודה	84.7	84.7	84.7	84.5
מפרנס אחד	26.7	32.1	31.9	31.6
שני מפרנסים ויותר	7.7	11.4	11.3	11.0
רמ"ב עד גיל 29	47.4	56.4	56.4	56.2
רמב בגילאים 30-44	22.9	27.2	27.1	26.7
רמב בגילאים 45-גיל הפנסיה	16.7	19.4	19.2	19.0
קשישים לפי הגדרה ישנה	16.7	17.3	17.1	16.8
בגיל פנסיוני לפי חוק	16.8	17.3	17.1	16.8

לוח 5ב: שיעורי העוני של משקי הבית לפי קבוצות אוכלוסייה (מקור: סקר הוצאות)

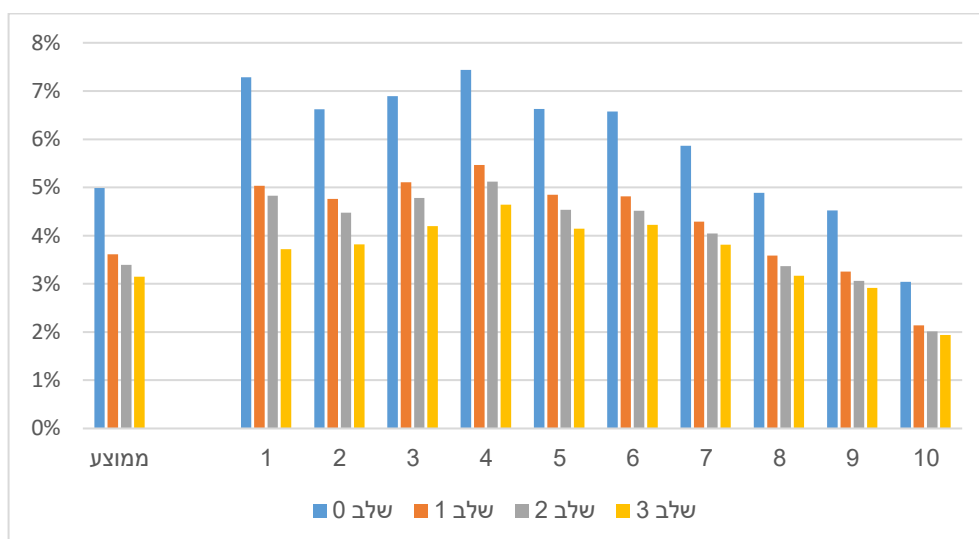
מצב מוצא	שלב 0	שלב 1	שלב 2	שלב 3	
סך הכל	18	19.7	19.6	19.4	
יהודים	13.4	14.7	14.6	14.4	
חרדים	42.3	46.1	46.1	45.2	
עולים	16	17.9	17.6	17.3	
ערבים	45.3	49.3	49.2	48.9	
משפחות עם ילדים	21.4	23.7	23.7	23.3	
1-3 ילדים	15.6	17.8	17.7	17.5	
4 ילדים ויותר	49.9	53.1	52.3	51.4	
חמישה ילדים ויותר	66.2	70.6	69.2	68.4	
משפחות חד הוריות	26.1	30	30	29.6	
ר"מ עובד	12.3	14.5	14.4	14.1	
ר"מ שכיר	12.4	14.2	14.2	13.9	
ר"מ עצמאי	11.8	16.1	15.6	15.4	
ר"מ לא עובד בגילאי העבודה	67.8	67.8	67.8	67.8	
מפרנס אחד	24.1	31.1	28.4	28	
שני מפרנסים ויותר	5.3	6.2	6	5.8	
ר"מ - עד גיל 30	22.2	26.7	25.5	25.4	
ר"מ - בין גיל 30 ל-44	16.7	19.7	18.6	18.2	
ר"מ - 45 עד פרישה	12.5	14.9	13.9	13.8	
ר"מ - אחרי גיל הפרישה	24.6	25.1	24.8	24.7	
ר"מ שמונה שנות לימוד	46.2	48.7	48	48	
ר"מ 9 עד 12 שנות לימוד	20.4	23.8	22.3	22	
ר"מ 13 ומעלה שנות לימוד	12.6	14.6	14.1	13.9	

הנתונים לפי עשירוני הכנסה מצביעים גם הם על הבדלים מסוימים בין שתי הסימולציות, אולם בשתייהן רואים מדרג שלפיו עשירוני הביניים נפגעים יותר מהעשירונים העליונים. כמו כן, בסימולציה לפי סקר חלה ירידה מתונה יותר אך המגמה דומה. עוד נראה כי בעשירוני הביניים והעשירונים הגבוהים השפעת דמי האבטלה להפחתת הירידה בהכנסה הפנויה היא הגבוהה ביותר, וההשפעות של שאר הצעדים מינוריים יחסית. עם זאת בעשירונים הנמוכים, המאכלסים רבות ממשפחות הקשישים והמשפחות עם ילדים – ניכרת תרומה משמעותית של המענק החד פעמי שניתן (בסך 500 ₪ לילד ולמשפחות קשישים ונכים). ממצא זה משותף לשתי הסימולציות. הסיבה לכך היא שבעשירונים הנמוכים ההכנסה מעבודה מהווה מרכיב פחות חשוב בסך ההכנסה. דהיינו, על אף שהמענק האמור היה אוניברסלי – ניתן על בסיס דמוגרפי וללא מיקוד על בסיס מצב כלכלי – הוא הצליח להקטין את הפגיעה בהכנסה הפנויה בשיעורים ניכרים באוכלוסייה מעוטת ההכנסה, כפי שמראה גם ההטבה במצבם של העניים בשלב זה לפי יחס פער ההכנסות ומדד ה-FGT (לוחות 4, 4א).

תרשים א1: הירידה בהכנסה הפנויה לנפש תקנית לפי עשירונים (מקור: מינהלי)



תרשים ב1: הירידה בהכנסה הפנויה לנפש תקנית לפי עשירונים (מקור: סקר הוצאות)



לוח 6 להלן מציג את יחס הסיכויים להיות בעוני במצב המוצא לעומת המצב בשלב 3 (דהיינו לאחר אבטלה, דמי אבטלה ומענקים), לפי הנתונים המינהליים. נתוני הלוח מראים על עלייה ביחס הסיכויים של האוכלוסייה העובדת (שכירים, עצמאים ומשפחות עם שני מפרנסים), המשפחות החד הוריות והמשפחות הצעירות – בהשוואה לקבוצות ההתייחסות), לעומת ירידה בסיכויים אלה במשפחות גדולות (שסיכוייהם להיות עניים נותרים גבוהים בהרבה בהשוואה למשפחות אחרות) או מאידך במשפחות של קשישים.

לוח 6: תוצאות מרגרסיה לוגיסטית לאמידת הסיכון להיות עני במצב המוצא ולאחר קבלת דמי אבטלה ומענקים*

שינוי ביחס הסיכויים	עוני לאחר שלב 3		עוני במצב המוצא		
	יחס הסיכויים	אומד	יחס הסיכויים	אומד	
-1.3%	2.63	0.97	2.66	0.98	חרדים
-4.2%	1.71	0.53	1.78	0.58	עולים מ-1990
3.6%	2.75	1.01	2.66	0.98	ערבים
-11.8%	2.22	0.80	2.52	0.92	משפחות עם ילדים
-10.8%	2.58	0.95	2.90	1.06	מספר הילדים +4
-5.4%	2.36	0.86	2.50	0.92	מספר הילדים +5
20.5%	1.46	0.38	1.21	0.19	חד-הוריות
8.1%	0.33	-1.10	0.31	-1.18	עובד
10.8%	0.54	-0.61	0.49	-0.71	שכיר
22.6%	1.02	0.02	0.83	-0.18	עצמאי
-10.9%	3.10	1.13	3.48	1.25	לא עובד בגיל עבודה
26.3%	0.19	-1.65	0.15	-1.88	שני מפרנסים ויותר
16.4%	4.60	1.53	3.95	1.37	רמ"ב עד גיל 29
-4.4%	0.80	-0.22	0.84	-0.18	רמב בגילאים 45-גיל הפנסיה
-13.0%	0.25	-1.37	0.29	-1.23	בגיל פרישה לפי חוק

*על בסיס הנתונים המינהליים. כל התוצאות מובהקות בר"מ 0.01

ד. סיכום ומסקנות

המחקר אומד באמצעות סימולציה רב שלבית את המצב התעסוקתי והכלכלי של משפחות בישראל עם פרוץ משבר הקורונה במרץ 2020 על מדיניות הסגרים והריחוק החברתי שהושטו על אזרחי ישראל. הסימולציה מתייחסת למצב של אבטלה של כ-20% בשנת 2020 בהשוואה לנקודת המוצא (שנים 2017-2018). מוקדם לדעת האם שיעור זה הוא אכן השיעור ששרר לאורך שנת 2020, שכן בעת כתיבת שורות אלה השיעור מגיע ל-27% אולם סביר להניח שעד לסוף 2020 הוא יקטן וילך בהדרגה. הסימולציות נערכו על שני בסיסי נתונים – סקר הוצאות משקי בית של הלמ"ס והנתונים המינהליים של הביטוח הלאומי. שני בסיסי הנתונים נבדלים ביניהם הן בהגדרת ההכנסות הכללות בהן והן בהגדרת משק הבית, אולם לכל אחד יתרונות משלו: הקבצים המינהליים מקיפים את כל אוכלוסיית המדינה ומאפשרת לזהות במדויק מי היו הנפגעים ומי קיבלו דמי אבטלה, ואילו הסקר משקף אמנם רק במדגם תמונה שלמה יותר של הכנסות משקי הבית (לא רק מעבודה וקצבאות ביטוח לאומי).

על פי תוצאות הסימולציה, רמת החיים בישראל כפי שהיא משתקפת בהכנסה הפנויה לנפש תקנית, ירדה בכ-5% עם פרוץ המשבר ובטרם ניתנו תמיכות שונות לאוכלוסיות שנפגעו. מתן דמי אבטלה לשכירים, מענקים לעצמאים ולקשישים, וכן תשלומים חד פעמיים שהועברו למשפחות עם ילדים, קשישים ונכים – הצליחו להקטין את הירידה ברמת החיים לכ-3% בהשוואה לנקודת המוצא (טרם פרוץ המשבר).

הממצאים משתי סימולציות שנערכו מציגים הבדלים ניכרים בשיעורי השינוי ובמדדים השונים. כך למשל שיעורי העוני עולים פי 2 ויותר לפי בסיס הנתונים המינהלי, המתמקד בהכנסות מעבודה וקצבאות בלבד (לעומת כלל ההכנסות בסקר הוצאות). עם זאת בדרך כלל המגמות דומות לאורך שלבי העבודה שנקבעו. כך, תחולת העוני של משפחות עולה בשלב 0 (ממצב המוצא למצב של 20% אבטלה ללא מתן דמי אבטלה ומענקים) בטווח שבין 15-30 אחוזים. בשני המקרים שיעורי הגידול בעוני מצטמצמים בכשליש עד מחצית עם הוספת דמי האבטלה והמענקים השונים. מדד ג'יני לאי השוויון בהכנסה (הכלכלית והפנויה) מראה שגם לאחר תוספת דמי האבטלה וכל המענקים השונים, נותר אי השוויון גבוה בהשוואה לנקודת המוצא (בכ-4% לפי החישוב המינהלי ובכ-2% לפי החישוב על פי הסקר). תוצאה זו סבירה בהתחשב בכך שהממצאים מראים על פגיעה חזקה יותר של המשבר והמיתון שבעקבותיו בעובדים בשכר נמוך יותר. הממצאים מראים עוד שבשתי הסימולציות, העלייה במדד ג'יני לאי השוויון בהכנסה הפנויה מצטמצם בחצי לאחר קבלת התמיכות (בהשוואה למצב עם פרוץ המשבר וללא התמיכות).

ככלל ניתן לראות כי ההקלות בתנאי הזכאות לדמי אבטלה פעלו בכיוון הקלת העוני והאי שוויון בחברה לאחר פרוץ המשבר ובמידה המשמעותית ביותר בהשוואה לצעדים המשלימים שנעשו והם הפחיתו את המדדים ביותר ממחצית מהעלייה בהם, בעוד שיתר המענקים לסוגיהם השפיעו בצורה מצומצמת בהרבה על שיעורי העוני, בין משום שניתנו לאוכלוסיות קטנות יחסית (עצמאים, קשישים עובדים) או משום שהיו בסכומים קטנים (500 ₪ כסכום שנתי לכל ילד, לקשישים ולנכים). עם זאת בשתי הסימולציות ניכר שהמענקים החד פעמיים תרמו במידה לא מבוטלת להפחתת עומק העוני וחומרת העוני במשפחות העניות, אף שהן ניתנו על בסיס אוניברסלי, דהיינו ללא מבחני הכנסות.

הממצאים ממודל לוגיסטי לבחינת המאפיינים של המשפחות העניות לפני המשבר (נקודת המוצא) ולאחר האבטלה, דמי האבטלה והמענקים שניתנו מעלה כי האוכלוסיות שנפגעו בצורה החזקה ביותר מהמשבר, גם לאחר התמיכות הכספיות, הן המשפחות העובדות, חד הוריות ומשפחות צעירות בהשוואה לקבוצות ההתייחסות שלהן שהעוני בקרבם עלה בשיעורים שבין 10% ל-20%.

בחלוף הזמן ועם התברר מדדים נוספים, הכלי שפותח במסגרת עבודה זו יוכל לשמש לבחינת השינויים במצב החברתי גם בשלבים מאוחרים יותר של התפתחות המשבר הכלכלי שנוצר בעקבות הקורונה.

נספחים

נספח 1א: אי תעסוקה לפי סוג התעסוקה ושיטת זיהוי

נתונים מינהליים

שיעור אי תעסוקה			מספר פרטים	
לפי מודל	לפי מידע מינהלי	סך הכל		
2.0%	18.0%	20.0%	4,300,533	סך הכל
0.0%	20.0%	20.0%	3,815,965	שכירים
14.6%	4.7%	19.3%	82,877	עצמאיים בעלי שליטה או עצמאים מעסיקים
20.0%	0.0%	20.0%	301,691	עצמאיים אחרים (פרילנסרים)

סקר הוצאות:

שיעור אי תעסוקה		מספר פרטים	
נתונים מקוריים	לפי המודל		
0%	19.9%	4,021,236	סך הכל
0%	17.0%	3,455,099	שכירים
0%	22.2%	454,309	עצמאיים
2.8%	100.0%	111,828	מובטלים לפי הסקר – נתונים מקוריים

נספח 1ב: מספר הנתמכים, סך התמיכות וממוצע לנתמך, לפי סוג התמיכה

נתונים מינהליים

ממוצע ימי זכאות	העברה שנתית ממוצעת	סך ההעברות (מיליוני ₪)	מספר מוטבים	
112.6	19,902	14,066	706,786	דמי אבטלה לגיל העבודה
	9,784	103	10,526	דמי אבטלה לקשישים
	7,895	560	70,931	מענק לעצמאיים
	925	1,911	2,066,046	מענק מיוחד לילדים ולמקבלי קצבאות

סקר הוצאות:

ממוצע ימי זכאות	העברה שנתית ממוצעת	סך ההעברות (מיליוני ₪)	מספר מוטבים	
4 חודשים	20,545	10,862	528,690	דמי אבטלה לגיל העבודה
	9,457	340	35,920	דמי אבטלה לקשישים
	9,690	867	89,477	מענק לעצמאיים
	1,002	1,935	1,930,996	מענק מיוחד לילדים ולמקבלי קצבאות

נספח 2: פילוח המובטלים לפי מין, גיל וענף כלכלי

נשים			גברים			סך הכל			ענף כלכלי			
גיל פרוישה	35-פרוישה	15-35 סך הכל	גיל פרוישה	35-פרוישה	15-35 סך הכל	גיל פרוישה	35-פרוישה	15-35 סך הכל				
9.2%	21.0%	25.9%	22.1%	7.2%	17.4%	20.3%	18.0%	8.4%	19.0%	23.0%	20.0%	
18.7%	49.7%	36.6%	38.9%	6.8%	44.8%	31.8%	34.7%	13.1%	46.6%	33.8%	36.4%	שירותי אירוח ואוכל
17.1%	49.3%	38.9%	41.2%	3.8%	37.3%	29.3%	31.1%	12.6%	43.7%	33.8%	36.2%	אמנות, בידור ופנאי
12.0%	40.0%	36.2%	36.5%	2.0%	28.1%	23.9%	24.7%	7.0%	33.7%	29.7%	30.2%	מועסקים אצל משקלן בית
11.5%	34.5%	34.0%	32.0%	3.1%	23.1%	26.4%	23.4%	9.4%	30.1%	31.2%	28.8%	שירותים אחרים
11.5%	29.2%	35.5%	30.8%	4.1%	28.3%	30.4%	27.7%	5.9%	28.5%	31.8%	28.4%	שירותי תחבורה, אחסנה, דואר ובלדרות
13.4%	32.4%	33.3%	31.8%	5.3%	23.9%	26.3%	24.1%	9.3%	27.2%	29.7%	27.4%	מסחר סיטוני וקמעוני
8.0%	28.1%	32.1%	28.5%	5.4%	17.3%	21.7%	18.3%	6.8%	22.3%	27.5%	23.5%	שירותים מקצועיים, מדעיים וטכניים
9.0%	23.0%	28.4%	24.3%	1.8%	16.0%	21.4%	17.0%	6.8%	20.3%	26.3%	21.8%	חינוך
5.0%	25.2%	24.8%	22.1%	2.7%	23.4%	18.3%	19.0%	4.0%	24.2%	20.9%	20.4%	שירותי ניהול ותמיכה
8.0%	25.3%	27.2%	25.0%	3.4%	17.5%	19.4%	17.8%	4.8%	18.9%	20.9%	19.2%	בינוי
7.9%	30.2%	27.8%	27.4%	4.4%	11.1%	13.8%	11.8%	6.1%	19.2%	20.4%	18.8%	תקלאות, ייעור ודיג
5.1%	20.7%	24.8%	19.9%	3.5%	14.0%	16.2%	13.9%	4.9%	19.0%	22.7%	18.5%	שירותי בריאות, רווחה וסעד
10.0%	20.8%	25.4%	21.7%	3.1%	12.2%	15.8%	12.9%	6.0%	14.7%	19.2%	15.7%	תעשייה
5.5%	11.2%	20.2%	14.3%	4.1%	10.9%	19.7%	13.6%	5.0%	11.1%	20.0%	14.0%	שירותים פיננסיים ושירותי ביטוח
6.5%	15.9%	19.8%	18.0%	2.5%	9.5%	13.0%	11.1%	4.6%	11.7%	16.1%	13.9%	מידע ותקשורת
5.3%	12.6%	19.2%	14.5%	0.7%	6.3%	11.7%	7.9%	2.2%	7.7%	13.7%	9.5%	מים וביוב
5.4%	16.1%	13.2%	14.1%	0.6%	5.2%	7.9%	6.0%	1.8%	7.3%	9.2%	7.8%	כרייה וחציבה
8.5%	11.1%	11.3%	10.9%	0.0%	4.6%	5.5%	4.8%	6.7%	7.8%	8.1%	7.8%	ארגונים וגופים חוץ-מדינתיים
2.8%	5.1%	10.8%	6.8%	1.4%	2.9%	7.4%	4.1%	2.6%	4.5%	9.9%	6.1%	מינהל ציבורי ומקומי
3.3%	3.1%	10.2%	5.3%	0.0%	1.4%	6.0%	2.2%	1.2%	1.7%	7.4%	2.8%	אספקת חשמל, גז, קוויטור ומיזוג אוויר

נספח 3: פילוח המובטלים, השפעת המשבר והתרופות שניתנו על העוני, לפי נפות ויישובים*

שיעור אבטלה	תחולת עוני לפי המשבר	תחולת עוני כתוצאה משיעורי אבטלה של 20% והתמיכות	שיעור עלייה בעוני
סה"כ	20.0	22.5	13.6%
נפות			
נפת ירושלים	22.0	40.1	10.3%
נפת צפון : צפת	20.3	24.1	12.9%
נפת צפון : כנרת	22.6	23.0	15.8%
נפת צפון : עפולה	18.2	19.1	14.5%
נפת צפון : עכו	19.9	23.7	15.1%
נפת צפון : יזרעאל נצרת	23.6	29.3	16.7%
נפת צפון : גולן	21.0	25.6	17.1%
נפת חיפה	18.9	19.2	12.2%
נפת חיפה : חדרה	18.8	22.9	14.4%
נפת מרכז : השרון	20.3	20.1	14.5%
נפת מרכז : פתח תקוה	18.6	15.3	15.8%
נפת מרכז : רמלה	19.6	15.6	17.7%
נפת מרכז : רחובות	19.6	12.9	18.4%
נפת תל אביב	20.2	18.4	16.3%
נפת תל אביב : רמת גן	21.2	22.9	13.1%
נפת תל אביב : חולון	23.1	16.5	16.6%
נפת דרום : אשקלון	19.0	20.0	12.9%
נפת דרום : באר שבע	18.9	27.3	11.6%
יהודה ושומרון	19.8	27.2	13.2%
יישובים			
ירושלים	22.5	41.9	10.3%
תל אביב - יפו	20.5	19.0	16.8%
חיפה	18.7	20.5	11.2%
ראשון לציון	21.5	12.8	19.6%
פתח תקווה	18.6	14.2	15.4%
אשדוד	19.9	22.7	11.4%
נתניה	21.7	22.6	12.7%
באר שבע	17.5	19.5	11.6%
בני ברק	24.3	44.0	9.8%
חולון	23.0	14.4	19.2%
רמת גן	20.3	15.1	16.5%
אשקלון	18.5	19.7	12.6%
בת ים	23.1	19.2	14.0%
רחובות	18.0	14.5	15.6%
בית שמש	20.9	43.6	8.0%
כפר סבא	17.6	12.0	16.3%
חדרה	19.9	18.6	15.0%
הרצלייה	19.5	16.6	13.3%
מודיעין-מכבים-רעות	16.6	9.5	21.2%
נצרת	26.7	31.1	19.0%
רמלה	22.7	19.5	16.5%
לוד	21.2	22.0	14.3%
רעננה	17.0	18.6	12.0%
מודיעין עילית	22.9	68.7	5.9%
רהט	10.4	42.9	6.5%

* ביישובים עם 60,000 תושבים או יותר

Abstract

This study presents findings from a multi-stage and dual simulation (based on two separate databases) of the employment and economic situation among families in Israel after the severe recession following the Coronavirus epidemic crisis outbreak. The study allows real-time examination of the rising unemployment impact on main social indicators – standard of living, poverty and inequality indices – and the impact of taken policy supports: unemployment benefits and grants given to the self-employed, the elderly, and more – to mitigate the rise in these indices.

According to the simulation results, the standard of living declines by approximately 5% with the crisis outbreak, which reduces to 3% with the addition of the various supports. The two simulations show different rates of indices levels at the starting point, albeit poverty rates reduce by one-third to one-half after the supports in both simulations. In addition, there is a sharp relief in poverty depth and severity after the one-time universal allowance payments (500 NIS for each children, elderly and disabled). The rise in the Gini inequality index of disposable income is also reduced by half after receiving the supports - compared to the situation when the crisis broke out and prior to these supports.

The findings also indicate which population groups are mostly affected by the economic crisis: the entire working population, in which the most affected are self-employed and households with more than one employee, single-parent families and younger families. These groups paid heavier prices compared to other populations.



The impact of the recession on the standard of living, poverty and inequality - following the coronavirus

Miri Endeweld, Oren Heller, Lahav Karadi

Working Papers 133

Jerusalem, May 2020
www.btl.gov.il