



**המוסד לביטוח לאומי
מינהל המחקר והתכנון**

**חברות בקופת חולים
2006 – 2007**

**מאת
ז'ק בנדלק**

ירושלים, סיון התשס"ח, יוני 2008

פתח דבר

מינהל המחקר והתכנון מתכבד להביא לציבור פרסום נוסף המוקדש כולו להצגת נתונים על חברות בקופות החולים בשנים 2006-2007. ההכנסות של מבוטחי קופות החולים מעודכנות לשנת 2006.

חוברת זו היא המשך והרחבה של פרסומים קודמים של מינהל המחקר והתכנון, שהאחרונה בהם כללה נתונים לשנים 2005-2006 (סקר מס' 209), והיא מציגה נתונים על התפלגות המבוטחים לפי משתנים דמוגרפיים וכלכליים שונים וכן לפי יישובים.

ניהול קובץ בריאות מוטל על אגף הביטוח והבריאות שבמינהל הביטוח והגבייה בראשותו של דני אלקיים, על חטיבת יישומי בריאות במינהל תמ"מ (תקשוב מערכות מידע) בראשותה של נעמי קופמן, וכן על אגף קליטה, סליקה ובקרה שבמינהל תמ"מ.

תודתי לד"ר ז'ק בנדלק, מנהל תחום מחקרי בריאות ושכר במינהל המחקר והתכנון, על עבודתו המקצועית בריכוז הנתונים, סיכומם וניתוחם, ובהבאת מידע חשוב זה לפרסום.

כמו כן יבואו על התודה והברכה עובדי מינהל המחקר והתכנון – שאול נמרודי, תחום סקרים מיוחדים, על עיבודי הנתונים לפי יישוב, מיה עורב-הטל על העריכה הלשונית, וחיה רבין על שתרמה מניסיונה הרב לעיצוב הפרסום, עריכתו והבאתו לדפוס.

ד"ר דניאל גוטליב
סמנכ"ל מחקר ותכנון

ת מ צ י ת

פרסום זה מציג נתונים סטטיסטיים על חברות בקופות החולים בשנים 2006-2007.

הדוח מתאר את השינויים שחלו בחברות בקופות החולים וכן מציג נתונים על התפלגות המבוטחים לפי משתנים דמוגרפיים וכלכליים שונים לפי יישובים.

הנתונים מתבססים על קובץ הבריאות המנוהל בידי המוסד לביטוח לאומי והמשמש מקור הרישום הבלעדי של כלל תושבי מדינת ישראל החברים בקופות החולים.

בסוף שנת 2007, כ-7.2 מיליון נפש היו מבוטחים בקופות החולים – גידול של 1.7% לעומת השנה הקודמת. כ-53.2% מהם מבוטחים בקופת החולים הכללית, כ-24.3% בקופת חולים מכבי, כ-9.5% בקופת חולים לאומית וכ-13.1% בקופת חולים מאוחדת.

במהלך השנה האחרונה, כ-255,000 מבוטחים חדשים נרשמו באחת מקופות החולים, כ-50% מהם נרשמו בקופת חולים כללית, הרבה מתחת למשקלה של הקופה בכלל המבוטחים. לעומת זאת, כ-25% מסך כל המבוטחים החדשים הצטרפו לקופת חולים מכבי וכ-15% הצטרפו לקופת החולים מאוחדת והשאר (9%) ללאומית.

מהנתונים עולה כי במהלך שנת 2007 כ-116,000 מבוטחים עברו לקופה אחרת, כלומר כ-1.6% מסך המבוטחים. כתוצאה מהמעברים הפסידו קופת החולים הכללית כ-0.3% מהמבוטחים והלאומית כ-0.4% ממבוטחיה, ואילו קופת החולים מכבי ומאוחדת הגדילו את מספר מבוטחיהן.

נמצא עוד, כי בקופות החולים מכבי ומאוחדת מבוטחות האוכלוסיות בעלות ההכנסה הגבוהה ביותר, ואילו בקופות החולים הכללית והלאומית – האוכלוסיות בעלות ההכנסה הנמוכה יותר. כך למשל ההכנסה הממוצעת לחדש עבודה של חברי קופת חולים מכבי בשנת 2007 היתה גבוהה בכ-41% מההכנסה הממוצעת של חברי קופת חולים לאומית, ובכ-31% מההכנסה של חברי קופת חולים הכללית.

הנתונים לפי צורת יישוב מעידים על הבדלים ניכרים בהתפלגות מבוטחי קופות החולים בין היישובים השונים. כך נמצאו הבדלים של ממש בין ארבע הערים הגדולות. בחיפה לדוגמה, כ-53% מן התושבים חברים בקופת החולים הכללית, לעומת כ-43% בלבד בתל אביב. חלקה של קופת חולים מכבי בולט במיוחד בערים חיפה ותל אביב, ואילו לקופת חולים מאוחדת יש אחיזה איתנה בירושלים.

תוכן העניינים

עמוד

1	מבוא
1	עקרונות החוק
1	תפקיד המוסד לביטוח לאומי
1	ניהול קובץ בריאות
3	הגדרות
3	מבוטח
3	קופות חולים
3	קבוצות גיל
4	מעמד בעבודה
4	שכר
4	הכנסה של עצמאי
4	שכר ממוצע לחודש עבודה
4	שכר ממוצע לחודש בשנה
4	שכר מינימום ושכר ממוצע
5	יישובים
5	סטודנטים
5	מקבלי גמלאות
5	עולים חדשים
5	שנים וחודשים
6	התקופות שעליהן מתבססים העיבודים הסטטיסטיים
7	עיקרי הממצאים
7	המאפיינים של האוכלוסייה המבוטחת
12	הסיבות לשינויים בהתפלגות המבוטחים
19	הגבלת זכאותם של תושבים ששהו בחו"ל שנתיים או יותר
20	ביטוח בני זוג בקופות חולים שונות
21	סטודנטים במוסדות להשכלה גבוהה
22	מקבלי גמלאות לפי קופת חולים
23	מבוטחים הזכאים להנחות בתשלומים בעבור שירותי בריאות
25	חברות בקופת חולים לפי הכנסה ומעמד בעבודה
27	חברות בקופת חולים לפי יישוב
28	חלקן של קופות החולים בכספי ביטוח הבריאות
33	לוחות
105	נספחים

רשימת לוחות

- לוח 1: האוכלוסייה המבוטחת לפי קופת חולים, 1995-2007
- לוח 2: כלל האוכלוסייה לפי חברות בקופת חולים ולפי גיל ומין, נובמבר 2006
- לוח 3: כלל האוכלוסייה לפי חברות בקופת חולים ולפי גיל ומין, נובמבר 2007
- לוח 4: התפלגות הילדים לפי קופת חולים וגיל, נובמבר 2007
- לוח 5: כלל האוכלוסייה לפי שנת עלייה, גיל וחברות בקופת חולים, נובמבר 2007
- לוח 6: מספר המבוטחים החדשים לפי קופת חולים ולפי גיל, דצמבר 2006-נובמבר 2007
- לוח 7: לידות, פטירות וריבוי טבעי לפי קופת חולים, 2006-2007
- לוח 8: מספר העולים החדשים שהתוספו לקובץ הבריאות בחודשים דצמבר 2003-נובמבר 2006, לפי קופת חולים, גיל ומין
- לוח 9: מספר העולים החדשים שהתוספו לקובץ הבריאות בחודשים דצמבר 2006-נובמבר 2007, לפי קופת חולים, גיל ומין
- לוח 10: מספר מבוטחי קופות החולים השוהים בחו"ל יותר משנתיים לפי קבוצת גיל, 2006
- לוח 11: מספר מבוטחי קופות החולים השוהים בחו"ל יותר משנתיים לפי קבוצת גיל, 2007
- לוח 12: מספר מבוטחי קופות החולים השוהים בחו"ל יותר משנתיים לפי משך שהייה בחו"ל, נובמבר 2007
- לוח 13: התפלגות התושבים שאינם אזרחים לפי גיל וקופת חולים, נובמבר 2006 ונובמבר 2007
- לוח 14: מספר מבוטחים שעברו מקופה לקופה לפי מין, ביום 1 בינואר 2006
- לוח 15: מספר מבוטחים שעברו מקופה לקופה לפי מין, ביום 1 באפריל 2006
- לוח 16: מספר מבוטחים שעברו מקופה לקופה לפי מין, ביום 1 ביולי 2006
- לוח 17: מספר מבוטחים שעברו מקופה לקופה לפי מין, ביום 1 באוקטובר 2006
- לוח 18: מספר המבוטחים שעברו מקופה לקופה לפי מין, ביום 1 בינואר 2007
- לוח 19: מספר המבוטחים שעברו מקופה לקופה לפי מין, ביום 1 באפריל 2007
- לוח 20: מספר מבוטחים שעברו מקופה לקופה לפי גיל, ביום 1 ביולי 2007
- לוח 21: מספר מבוטחים שעברו מקופה לקופה לפי גיל, ביום 1 באוקטובר 2007
- לוח 22: מספר מבוטחים שעברו מקופה לקופה לפי גיל, ביום 1 בינואר 2007
- לוח 23: מספר מבוטחים שעברו מקופה לקופה לפי גיל, ביום 1 באפריל 2007
- לוח 24: מספר מבוטחים שעברו מקופה לקופה לפי גיל, ביום 1 ביולי 2007
- לוח 25: מספר מבוטחים שעברו מקופה לקופה לפי גיל, ביום 1 באוקטובר 2007
- לוח 26: מספר המבוטחים שעברו מקופה לקופה ביישובים שבהם יותר מ- 100,000 תושבים, 2007
- לוח 27: אחוז המבוטחים שעברו מקופה לקופה ביישובים שבהם יותר מ- 100,000 תושבים, 2007
- לוח 28: תושבים ולא תושבים השוהים בחו"ל ושנקבעה להם "תקופת היעדרות", דצמבר 2007
- לוח 29: התפלגות המבוטחים המחויבים ב"תקופת המתנה" לפי קופת חולים ולפי גיל ומין, דצמבר 2007
- לוח 30: מספר הזוגות וילדיהם הרשומים בקופות החולים השונות, נובמבר 2006-נובמבר 2007
- לוח 31: סטודנטים באוניברסיטאות ובמוסדות להשכלה גבוהה לפי קופת חולים ולפי גיל ומין, 2007
- לוח 32: מקבלי קצבת זקנה ושאיירים לפי קופת חולים ולפי גיל ומין, 2007
- לוח 33: מקבלי קצבת נכות כללית לפי קופת חולים ולפי גיל ומין, 2007
- לוח 34: מקבלי גמלה להבטחת הכנסה לפי קופת חולים ולפי גיל ומין, 2007
- לוח 35: מקבלי דמי אבטלה לפי קופת חולים ולפי גיל ומין, 2007
- לוח 36: מקבלי דמי פגיעה לפי קופת חולים ולפי גיל ומין, 2007

- לוח 37: מקבלי גמלת סיעוד לפי קופת חולים ולפי גיל ומין, 2007
- לוח 38: מבוטחים הזכאים להנחות מתשלומים בעבור שירותי בריאות, לפי קבוצות אוכלוסייה, לפי קופת חולים ולפי גיל, דצמבר 2007
- לוח 39: התפלגות המבוטחים לפי קופת חולים ולפי קבוצת שכר והכנסה (בממוצע לחודש עבודה), 2006
- לוח 40: התפלגות המבוטחים השכירים לפי קופת חולים ולפי קבוצת שכר (בממוצע לחודש עבודה), 2006
- לוח 41: התפלגות המבוטחים העצמאיים לפי קופת חולים ולפי קבוצת הכנסה (בממוצע לחודש עבודה), 2006
- לוח 42: הכנסה ממוצעת של חברי קופות החולים לפי קבוצת גיל, 2006 (ש"ח)
- לוח 43: הכנסה ממוצעת של גברים חברי קופות החולים לפי קבוצת גיל, 2006 (ש"ח)
- לוח 44: הכנסה ממוצעת של נשים חברות קופות החולים לפי קבוצת גיל, 2006 (ש"ח)
- לוח 45: הכנסה ממוצעת של שכירים חברי קופות החולים לפי קבוצת גיל, 2006 (ש"ח)
- לוח 46: הכנסה ממוצעת של עצמאים חברי קופות החולים לפי קבוצת גיל, 2006 (ש"ח)
- לוח 47: חברות בקופות החולים לפי צורת יישוב, 31.12.2007
- לוח 48: חברות בקופות החולים לפי מועצה אזורית, 31.12.2007
- לוח 49: חברות בקופות החולים לפי מחוז ונפה, 31.12.2007
- לוח 50: מספר המבוטחים המשוקלל לפי קופת חולים, 2006-2007

מבוא

בפרסום זה מוצגים נתונים מפורטים על חברי קופות החולים כמתחייב בחוק ביטוח בריאות ממלכתי. כידוע, על פי החוק כל תושב ישראל מבוטח בביטוח בריאות. עובדה זו מחייבת לנהל באופן שוטף את קובץ המבוטחים בביטוח הבריאות, תפקיד שהוטל על המוסד לביטוח לאומי.

עקרונות החוק

חוק ביטוח בריאות ממלכתי (התשנ"ד-1994), שהתקבל בכנסת ביוני 1994 ונכנס לתוקפו ב-1 בינואר 1995, הנהיג שינויים מרחיקי לכת במערכת הבריאות בישראל¹.

החוק קבע כיסוי ביטוחי אוניברסלי לכל תושבי ישראל, הגדיר סל שירותים אחיד לכל התושבים, העניק חופש מעבר מקופת חולים אחת לאחרת וקובע שיטת הקצאה של הכספים המיועדים למימון סל הבריאות בין הקופות.

חוק ביטוח הבריאות הממלכתי מגדיר אפוא את תפקידיהם של ארבעה גופים מרכזיים האחראים היום למערכת הבריאות: קופות החולים, משרד הבריאות, משרד האוצר והמוסד לביטוח לאומי.

תפקיד המוסד לביטוח לאומי

חוק ביטוח בריאות ממלכתי מטיל על המוסד לביטוח לאומי תפקידים רבים אשר הופכים אותו לאחד הגופים המרכזיים האחראים לביצוע החוק.

הפעילות העיקרית של המוסד במסגרת החוק מתמקדת בתחומים האלה:

- גביית דמי ביטוח בריאות;
- חלוקת כספי הבריאות לקופות החולים;
- ניהול קובץ המבוטחים בביטוח הבריאות.

לצורך מילוי תפקידים אלה המוסד מנהל קובץ שמות של כל המבוטחים בביטוח בריאות.

ניהול קובץ בריאות

קובץ ביטוח הבריאות מבוסס בעיקרו על קובץ מס מקביל הישן, שהמוסד לביטוח לאומי פיתח בשנת 1990 לצורך חישוב מפתח החלוקה של כספי המס המקביל לקופות החולים.

קובץ הבריאות נועד לשני שימושים עיקריים:

1. שינויי החקיקה שהתקבלו בכנסת בשנים 2006 ו-2007 מפורטים בנספחים לפרסום.

- הוא מקום הרישום הבלבדי והמוסמך של כל תושבי מדינת ישראל כחברים בקופות החולים;
- הוא המקור הבלבדי לחלוקתם של כל כספי הבריאות לקופות השונות, על פי "שיטת הקפיטציה".

העדכון השוטף של קובץ הבריאות נעשה על פי המידע כדלקמן:

- טופסי הצהרה של המבוטחים החדשים: עולים חדשים, בוגרים בני 18 עד 18.5, משוחררי צה"ל;
- טופסי מעבר מקופת חולים אחת לאחרת;
- השינויים הדמוגרפיים (לידות ופטירות) המתקבלים ממרשם האוכלוסין.

עם זאת, קיימות קבוצות אוכלוסייה שאינן רשומות בקופת חולים כלשהי:

- חיילי צבא קבע וצבא סדיר המקבלים שירותי בריאות במסגרת הצבא;
- אסירים יותר משנה, המקבלים שירותי בריאות משירות בתי הסוהר;
- חלק מהעולים החדשים ותושבים אחרים (כגון מבוטחים בעלי דרכון זר) אשר לא אחת מעכבים את רישומם בקופת חולים במשך תקופה ממושכת.

הגדרות

ההגדרות המופיעות בפרסום זה נסמכות בעיקר על המתחייב מחוק ביטוח בריאות ממלכתי ותקנותיו.

מבוטח

מבוטח הוא כל מי שמוגדר "תושב" לעניין חוק הביטוח הלאומי, והוא זכאי לשירותי בריאות לפי חוק ביטוח בריאות ממלכתי. מאחר שהמושג "תושב ישראל" אינו מוגדר בחוק הביטוח הלאומי, קביעת התושבות מבוססת על הפסיקה העניפה שקיימת בנושא זה².

תושב שמלאו לו 18 שנים חייב להירשם באחת מארבע קופות החולים ולרשום בה את ילדיו הקטינים, ובלבד שלא יירשמו ביותר מקופת חולים אחת.

קופות חולים

הנתונים נוגעים לארבע קופות החולים שהוכרו עד כה בידי שר הבריאות, לפי התנאים שהוגדרו בחוק. קופות החולים שמופיעות בתוספת השביעית לחוק הן:

- קופת חולים הכללית;
- קופת חולים לאומית;
- קופת חולים מאוחדת;
- קופת חולים מכבי.

קבוצות גיל

התפלגות המבוטחים על פי גיל מוצגת על פי קבוצות הגיל שהוגדרו בתקנות ביטוח בריאות ממלכתי (הקצאה לקופות חולים) לצורך חישוב השיעור לחלוקת כספי הבריאות. מ-1 ביולי 2006, נוספו שתי קבוצות גיל (עד שנה, ו-75-85) כמפורט להלן:

- עד שנה;
- משנה עד 5;
- יותר מ-5 עד 15;
- יותר מ-15 עד 25;
- יותר מ-25 עד 35;
- יותר מ-35 עד 45;
- יותר מ-45 עד 55;
- יותר מ-55 עד 65;
- יותר מ-65 עד 75;
- יותר מ-75 עד 85;
- יותר מ-85.

2. לראשונה בחוק ההסדרים לשנת 2003 נקבעו כללים למי שאינו תושב לעניין חוק הביטוח הלאומי.

מעמד בעבודה

המבוטחים העובדים חולקו לשלוש קבוצות עיקריות:

- **שכירים:** מי שמקבלים שכר ממעסיקיהם הרשומים במס הכנסה ובמוסד לביטוח לאומי והמדווחים על התשלום מדי חודש, כולל חברי קיבוצים ומושבים שיתופיים.
- **עצמאים:** מי שמתנהל על שמם תיק שומה במס הכנסה והמשלמים את דמי הביטוח בעד עצמם. בקבוצה זו נכללו עובדים שהיו רק עצמאים במשך השנה.
- **אחר:** מבוטחים שאינם עובדים ואינם עצמאים, מקבלי פנסיה מוקדמת, וכן מקבלי קצבאות מן המוסד לביטוח לאומי.

שכר

השכר ברוטו לחודש, הכולל את כל התשלומים ברוטו ששולמו לעובד שכיר במשך החודש, כגון שכר יסוד, תוספות יוקר, תוספות ותק, מקדמות, תשלומים בעבור שעות נוספות, פרמיות, תגמולים, קצובות, מענקים ותוספות למיניהן (שוטפים או חד-פעמיים) כמו כונוניות, תורנויות, "חודש 13", קצובת נסיעה, גמול השכלה, גמול השתלמות, תשלומים בעבור החזקת רכב, דמי הבראה וכו'. השכר ברוטו אינו כולל הוצאות נלוות שהמעסיק מפריש לקרנות (כגון קרנות פנסיה או קופות גמל), לביטוח הלאומי ולביטוח בריאות, למס מעסיקים וכו'.

הכנסה של עצמאי

ההכנסה בהתאם לשומה האחרונה שהתקבלה מפקיד השומה. אם בעבור שנה מסוימת טרם התקבלה השומה הסופית, כי אז השומה האחרונה שבידי המוסד מקודמת לשנה השוטפת בשיעור הגידול במדד המחירים לצרכן. ההכנסה של העצמאים הרשומה בקובצי המוסד היא ההכנסה ה"גולמית", דהיינו כל ההכנסה, גם אם אינה חייבת בדמי ביטוח.

שכר ממוצע לחודש עבודה

תוצאת חלוקתם של סכומי השכר ששולמו לשכירים במספר חודשי העבודה שעבדו בשנת המס המדווחת.

שכר ממוצע לחודש בשנה

תוצאה המתקבלת מחלוקת סך כל השכר ששולם לשכירים במשך השנה, ב-12 חודשי עבודה אפשריים של השנה.

שכר מינימום ושכר ממוצע

להלן נתוני שכר מינימום ושכר ממוצע לצורך התפלגויות בקבוצות שכר והכנסה לשנת 2006:

שכר מינימום: 3,501 ש"ח לחודש עבודה.
שכר ממוצע לחודש עבודה: 7,563 ש"ח לחודש.

יישובים

ההגדרות והמיון הם אלה שהיו מקובלים על הלשכה המרכזית לסטטיסטיקה בסוף שנת 2007.

בלוחות שבפרסום זה מוצגים היישובים שבהם יותר מ-2,000 נפש, וכך נתונים על מועצות אזוריות בכל גודל ועל מחוזות ונפות.

הנתונים נוגעים למקום המגורים של המבוטחים על פי הרישום במרשם התושבים.

סטודנטים

תלמידים שנרשמו לשנת הלימודים 2007/2008 באוניברסיטאות או במוסדות להשכלה גבוהה שהמוסד לביטוח לאומי הכיר בהם.

מקבלי גמלאות

מקבלי קצבות זקנה ושירים (כולל מקבלי השלמת הכנסה), גמלת סיעוד, קצבת נכות כללית, גמלה להבטחת הכנסה, דמי אבטלה ודמי פגיעה. הנתונים נוגעים למספר מקבלי הקצבה. הנתון השנתי הוא סך כל מקבלי הגמלה במשך השנה הנסקרת.

עולים חדשים

עולה חדש לצורך עיבודים אלה הוא מי שעלה ארצה בשנים 1990-2007.

שנים וחדשים

רוב הנתונים הכלולים בפרסום זה הופקו בעת חישוב השיעור לחלוקת כספי הבריאות (מ-1.1.97 ארבע פעמים בשנה: ב-1 בינואר, 1 באפריל, 1 ביולי ו-1 באוקטובר). כאמור בתקנות ביטוח בריאות ממלכתי (הקצאה לקופות חולים), הביטוח הלאומי מסתמך על הנתונים המצויים בידיו עד ליום השלושים שלפני המועד לחישוב השיעור.

לפיכך, כשמדובר בנתונים של שנה מסוימת, הכוונה היא לחדשים דצמבר שנה קודמת עד נובמבר. לדוגמה, שנת 2007 מתחילה בפרסום זה ב-1 בדצמבר 2006 ומסתיימת ב-30 בנובמבר 2007.

התקופות שעליהן מתבססים העיבודים הסטטיסטיים

בגלל האופי השונה של מקורות המידע שעומדים לשירות המוסד, העיבודים הסטטיסטיים מתבססים על שתי תקופות שונות:

- א. מספר חברי קופות החולים, התפלגותם והשינויים שחלו בקובץ הבריאות, מעודכנים לסוף שנת 2007.
- ב. נתוני השכר וההכנסה מעודכנים לשנת 2006, בשל פיגור של שנה עד שנה וחצי בדיווח ובקבלת הנתונים ממעסיקים.

עיקרי הממצאים

המאפיינים של האוכלוסייה המבוטחת

מספר תושבי ישראל המבוטחים על פי חוק ביטוח בריאות ממלכתי הגיע בסוף שנת 2007 לכדי 7,252 אלף נפשות. כ-53.2% מהם היו מבוטחים בקופת חולים כללית, כ-24.3% בקופת חולים מכבי, כ-13.1% בקופת חולים מאוחדת וכ-9.4% בקופת חולים לאומית.

האוכלוסייה המבוטחת לפי קופות חולים, 2007-1995

כדי להשוות את התפתחות האוכלוסייה המבוטחת לאורך זמן, מוצגת בלוח ³ התפלגות המבוטחים בין קופות החולים בשנים 2007-1995 בחודש נובמבר בכל שנה.

בנובמבר 2007 הגיעה האוכלוסייה המבוטחת בקופות החולים לכ-7.25 מיליון נפש. במהלך השנה האחרונה מספר המבוטחים גדל בכ-118 אלף נפשות – גידול של כ-1.7%. מסוף שנת 1995 ועד סוף שנת 2007 מספר המבוטחים גדל בכ-1.7 מיליון נפש. במהלך שנות ה-90, העלייה לישראל הייתה הסיבה לחלק העיקרי של הגידול השנתי בסך המבוטחים, אולם, מתחילת שנות ה-2000, הריבוי הטבעי הפך למקור הגידול העיקרי של האוכלוסייה המבוטחת בביטוח בריאות.

אחוז השינוי במספר המבוטחים משנה לשנה לפי קופה, מ-2004 עד 2007 מוצג להלן בלוח א'.

לוח א': השינוי במספר המבוטחים לפי קופת החולים, נובמבר לעומת נובמבר שנה קודמת (אחוזים)

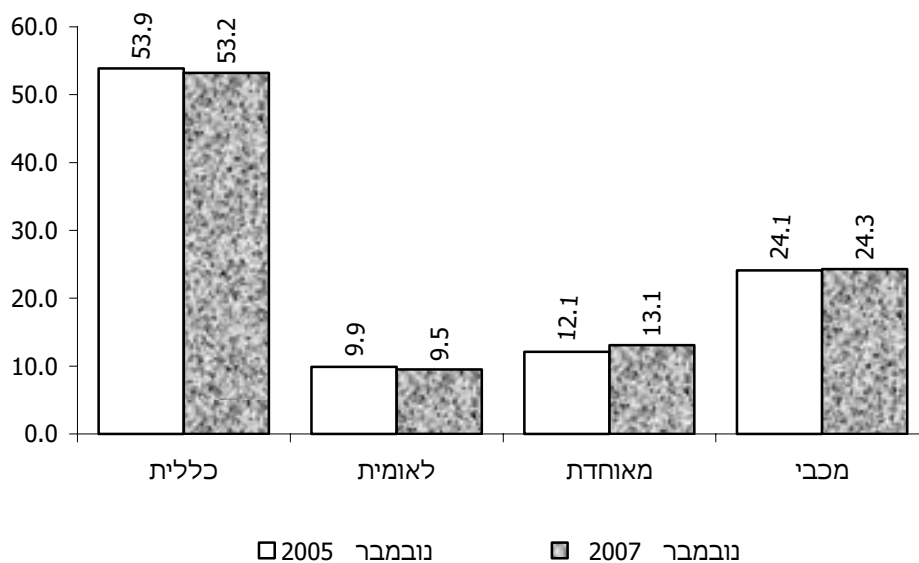
שנה	סך הכול	כללית	לאומית	מאוחדת	מכבי
2005	1.4	0.4	1.8	4.8	1.8
2006	1.7	1.0	-0.2	5.8	1.8
2007	1.7	0.8	-0.7	5.8	2.2

מהלוח אפשר ללמוד, כי בשנת 2007 נרשם גידול של כ-1.7% במספר המבוטחים – בדומה לשנה קודמת. בולטת במיוחד ההאטה בקופת חולים לאומית אשר מספר מבוטחיה ירד ב-0.7%. בשנים 2007-2005 שיעור הגידול במספר המבוטחים בקופות החולים מאוחדת ומכבי היה גדול בהרבה משיעור הגידול שאיפיון את קופות החולים הכללית והלאומית. בשנתיים האחרונות מספר המבוטחים בקופת חולים מאוחדת גדל בשיעור הגבוה ביותר – כ-12% לעומת גידול של 4.1% בקופת חולים מכבי, כ-1.9% בכללית וירידה של כ-1.0% בלבד בלאומית.

³ הלוחות שאליהם נוגעים עיקרי הממצאים מופיעים בחלקו השני של הפרסום.

חלקם של המבוטחים בקופת חולים כללית ירד מכ-53.9% מכלל המבוטחים בסוף שנת 2005 לכ-53.6% בסוף שנת 2006 ולכ-53.2% בנובמבר 2007, לעומת גידול מקביל בקופות החולים מאוחדת ומכבי. בקופת חולים לאומית נרשמה ירידה חדה במספר מבוטחיה לרמה של כ-9.5 בסוף 2007 (תרשים 1).

תרשים 1: התפלגות המבוטחים לפי קופת חולים, 2005, 2007 (אחוזים)



האוכלוסייה המבוטחת לפי גיל ומין

בלוחות 2-3 מוצגים חברי קופות החולים לפי קבוצות גיל ולפי מין, בסוף השנים 2006 ו-2007.

כדי לבחון את התפלגות חברי קופות החולים לפי גילם, חישבנו את חלקם של מבוטחי כל אחת מן הקופות בכל קבוצת גיל בנובמבר 2007 לעומת נובמבר 2006. תוצאות החישובים מוצגות להלן בלוח ב':

לוח ב': חלקם של מבוטחי קופות החולים בסך כל המבוטחים, לפי קבוצת גיל, נובמבר 2006

נובמבר 2007 (אחוזים)

מכבי	מאוחדת	לאומית	כללית	סך הכול	קבוצת גיל
------	--------	--------	-------	---------	-----------

נובמבר 2006

24.2	12.5	9.7	53.6	100.0	סך הכול
24.4	15.9	10.1	49.6	100.0	עד 1
25.4	16.1	10.3	48.2	100.0	5-1
25.2	14.6	11.1	49.1	100.0	15-5
20.2	12.5	10.7	56.6	100.0	25-15
25.3	13.6	8.9	52.2	100.0	35-25
31.3	13.3	9.8	45.6	100.0	45-35
24.9	11.1	9.6	54.4	100.0	55-45
22.7	9.8	8.1	59.4	100.0	65-55
19.4	7.7	8.0	64.9	100.0	75-65
14.7	5.9	7.4	71.9	100.0	85-75
12.9	5.5	6.8	74.8	100.0	85+

נובמבר 2007

24.3	13.1	9.5	53.2	100.0	סך הכול
24.6	16.5	9.6	49.4	100.0	עד 1
25.2	16.8	9.8	48.2	100.0	5-1
25.5	15.4	10.7	48.4	100.0	15-5
20.5	13.2	10.5	55.8	100.0	25-15
24.3	13.8	8.7	53.3	100.0	35-25
31.8	13.9	9.5	44.9	100.0	45-35
25.5	11.5	9.6	53.4	100.0	55-45
23.2	10.1	8.2	58.5	100.0	65-55
19.9	8.0	7.9	64.1	100.0	75-65
15.2	6.1	7.4	71.3	100.0	85-75
13.3	5.7	6.7	74.3	100.0	85+

מהלוח עולה, כי חלקם של המבוטחים הקשישים מאוד (בני 75 ויותר) בקופת חולים הכללית בכלל המבוטחים הקשישים בקבוצת גיל זו נשאר גבוה – כ-72% בנובמבר 2007 – אף שנצפתה ירידה ניכרת באחוז זה מאז כניסת החוק לתוקפו (בנובמבר 1994 חלקם של מבוטחי קופת חולים הכללית הקשישים בקרב כלל המבוטחים הקשישים היה כ-82%). לעומת זאת, מספרם של הקשישים בקופות החולים הקטנות גדל בשנה האחרונה בכ-4.9% בקופת חולים מכבי, בכ-6.1% בקופת חולים מאוחדת ובכ-1.9% בקופת חולים לאומית.

חלקם של מבוטחי קופת חולים הכללית בני 25-35 בכלל המבוטחים בגיל זה נשאר נמוך על אף עלייה מסוימת במשקל קבוצת גיל זו ל-53% בנובמבר 2007. לעומת זאת קופות החולים מכבי ולאומית הקטינו את חלקן בקבוצת גיל זו במהלך שנת 2007.

התפלגות המבוטחים לפי קבוצת גיל בכל קופה מוצגת בלוח ג' והיא מאפשרת לבחון את הרכב האוכלוסייה המבוטחת בקופות לעומת סך המבוטחים.

לוח ג': מבוטחי קופות החולים לפי קבוצת גיל, נובמבר 2006 ונובמבר 2007 (אחוזים)

מכבי	מאוחדת	לאומית	כללית	סך הכול	קבוצת גיל
<u>נובמבר 2006</u>					
100.0	100.0	100.0	100.0	100.0	סך הכול
2.1	2.6	2.2	1.9	2.1	עד 1
8.7	10.6	8.7	7.4	8.2	5-1
19.1	21.3	20.9	16.7	18.3	15-5
12.1	14.3	15.9	15.3	14.4	25-15
16.0	16.6	14.0	14.9	15.3	35-25
15.8	12.9	12.4	10.4	12.2	45-35
11.3	9.7	10.8	11.1	11.0	55-45
7.9	6.6	7.0	9.3	8.4	65-55
4.4	3.3	4.5	6.6	5.4	75-65
2.2	1.7	2.8	4.8	3.6	85-75
0.6	0.5	0.8	1.6	1.1	85+
<u>נובמבר 2007</u>					
100.0	100.0	100.0	100.0	100.0	סך הכול
2.1	2.6	2.1	1.9	2.1	עד 1
8.5	10.6	8.5	7.5	8.2	5-1
19.2	21.6	20.7	16.6	18.3	15-5
12.1	14.5	15.9	15.0	14.3	25-15
15.2	16.0	13.9	15.2	15.2	35-25
16.0	13.0	12.3	10.4	12.3	45-35
11.3	9.5	11.0	10.9	10.8	55-45
8.3	6.8	7.5	9.6	8.8	65-55
4.4	3.3	4.4	6.4	5.3	75-65
2.2	1.7	2.8	4.8	3.6	85-75
0.6	0.5	0.8	1.7	1.2	85+

הנתונים מלמדים, כי בשנה האחרונה משקלם של המבוטחים בני 65 ויותר נשאר יציב בכל אחת מקופות החולים, וחלקם הגדול נמצא בכללית (13%) ממבוטחיה. בקופות החולים מכבי ומאוחדת משקלם של המבוטחים בני 25-35 נשאר גבוה: כ-16% בשנת 2007 לעומת כ-14% – חלקם בקופות החולים הכללית והלאומית.

בקרב הצעירים, בני 15-25, המגמה היא הפוכה: בשנים 2006-2007 משקלם בקופת החולים הכללית נשאר גבוה למדי (כ-15% מכלל מבוטחיה), כאשר בקופות החולים מכבי ומאוחדת משקלם נשאר נמוך ממשקלם בכלל אוכלוסיית המבוטחים. לעומת זאת, בולט במיוחד משקלם של הילדים בני 5-15 בקופת חולים מאוחדת – כ-22% מסך מבוטחיה.

ההתפלגות השונה של הרכב הגילים לפי קופות חולים באה לידי ביטוי בגיל הממוצע של חברי כל קופות החולים. לוח ד' שלהלן מציג את הגיל הממוצע של מבוטחי קופות החולים לפי מין בסוף שנת 2007.

לוח ד': הגיל הממוצע של מבוטחי קופות החולים לפי מין, 2007

מין	סך הכול	כללית	לאומית	מאוחדת	מכבי
סך הכול	33.2	34.5	30.6	28.1	31.5
גברים	32.2	33.2	29.7	27.6	30.8
נשים	34.1	35.7	31.4	28.6	32.2

הגיל הממוצע של כלל חברי קופות החולים בסוף 2007 הוא 33.2 שנים. הגיל הממוצע הנמוך הוא בקופת חולים מאוחדת – 28.1 שנים – לעומת 34.5 שנים בממוצע של חברי קופת חולים כללית.

התפלגות חברי קופות החולים לפי מין בנובמבר 2007 מוצגת להלן בלוח ה':

לוח ה': גברים כאחוז מכלל המבוטחים לפי קבוצת גיל וקופת חולים, נובמבר 2007

קבוצת גיל	סך הכול	כללית	לאומית	מאוחדת	מכבי
סך הכול	48.9	48.8	49.6	49.7	48.6
עד 1	51.2	51.2	51.8	51.2	51.1
1-5	51.3	51.2	51.6	51.1	51.5
5-15	51.3	51.3	51.4	51.3	51.2
15-25	48.7	48.9	49.0	48.1	48.3
25-35	49.7	51.2	50.5	49.5	46.2
35-45	49.2	48.9	49.6	51.0	48.6
45-55	48.4	47.7	49.7	49.2	49.1
55-65	47.9	47.8	48.8	48.4	47.5
65-75	45.2	44.7	45.1	47.0	46.4
75-85	40.4	40.2	39.4	41.1	41.6
85+	38.4	38.6	38.0	38.0	37.8

לא נמצאו הבדלים של ממש בין גברים לנשים בהתפלגות לפי קופות. כצפוי, אחוז הגברים יורד בכל הקופות ככל שעולים בקבוצת הגיל.

הילדים לפי גיל וקופה

לוח 4 מציג, לראשונה, את התפלגות הילדים עד גיל 18, לפי קופת חולים, כל גיל בנפרד.

בסוף 2007 היו מבוטחים בביטוח בריאות כ-2.4 מיליון ילדים שהם כ-34% מסך מבוטחי קופות החולים. רוב הילדים (כ-49%) היו מבוטחים בקופת החולים הכללית, אך פחות ממשקלה של הקופה בכלל המבוטחים (53%). לעומת זאת בקופות החולים מאוחדת ולאומית, משקל הילדים עד גיל 18 (16% ו-10% בהתאמה) גדול ממשקלן של הקופות בסך המבוטחים (13% ו-9% בהתאמה). בקופת חולים מכבי לא נמצא הבדל במשקל של הילדים ובמשקל של המבוגרים לעומת חלקה של הקופה בכלל המבוטחים (24%).

האוכלוסייה המבוטחת לפי שנת עלייה

לוח 5 מציג את התפלגות המבוטחים בסוף שנת 2007 לפי שנת עלייה, לפי גיל ולפי קופת חולים. הממצאים העיקריים מוצגים להלן בלוח ו'.

לוח ו': המבוטחים לפי שנת עלייה וקופת חולים, נובמבר 2007 (אחוזים)

קופת חולים	סך הכול	עד 1989 וילידי הארץ	1990 – 1992	1993 – 1995	1996 – 1999	2000 – 2007
סך הכול	100.0	86.1	5.2	2.6	3.2	2.9
כללית	100.0	91.0	3.7	1.5	1.9	1.9
לאומית	100.0	83.1	7.6	3.8	3.6	2.1
מאוחדת	100.0	81.3	7.7	3.3	3.8	3.9
מכבי	100.0	79.5	6.1	4.2	5.4	4.8

הנתונים מראים כי כ-9% בלבד ממבוטחי קופת חולים כללית הם עולים שהגיעו ארצה בשנים 1990-2007, לעומת כ-20% בכל אחת משלוש הקופות האחרות. ככל שמועד העלייה מאוחר יותר, שיעורי ההצטרפות לקופת חולים כללית נמוכים יותר. כך למשל, בסוף שנת 2007 כ-35% מהעולים שעלו ארצה בשנים 2007-2000 היו מבוטחים בקופת חולים כללית, לעומת כ-38% מהעולים שעלו בשנים 1990-1992.

הסיבות לשינויים בהתפלגות המבוטחים

כמה גורמים משפיעים על הגידול במספר החברים המבוטחים, על התפלגות החברים בין הקופות ועל התחלקות כספי הבריאות בין קופות החולים:

- התנועה הטבעית: לידות ופטירות;
- תנועת ההגירה: עולים חדשים ותושבי ישראל השוהים בחו"ל יותר משנתיים;
- רישום מבוטחים בעלי דרכון זר;
- מעברים מקופה לקופה.

מבוטחים חדשים

על-פי חוק ביטוח בריאות ממלכתי, נחשבות למבוטחים חדשים האוכלוסיות האלה:

- יילודים;
- עולים חדשים;
- משוחררי צה"ל, במשך שישה חודשים מהיום שבו חדלו להיות חיילים;
- בוגרים שמלאו להם 18 שנים, במשך שישה חודשים מהיום שמלאו להם 18 שנים;
- תושבים שלא נרשמו בקופות חולים.

במהלך שנת 2007, נרשמו כ-255,000 מבוטחים חדשים באחת מקופות החולים. לוח 6 מציג את התפלגות המבוטחים החדשים לפי גיל וקופה בשנת 2007. מהנתונים עולה, כי בשנת 2007 כ-50% מכלל המבוטחים החדשים נרשמו בקופת חולים כללית, שיעור נמוך ממשקלה של הקופה בכלל המבוטחים (כ-53%). מגמה זו היטיבה עם שתי הקופות הקטנות: לקופת החולים מכבי הצטרפו בשנת 2007 כ-64,000 מבוטחים חדשים, שהם כ-25% מסך כל המבוטחים החדשים, כאשר משקלה של הקופה בסך כל המבוטחים בתקופה זו היה כ-24%; לקופת חולים מאוחדת הצטרפו כ-39,000 מבוטחים חדשים שהם כ-15% מסך כל המבוטחים החדשים, בשעה שמשקלה בכלל האוכלוסייה המבוטחת היה כ-13%.

התנועה הטבעית

לוח 7 מציג את מספר הלידות והפטירות ואת הריבוי הטבעי בכל קופת חולים בשנים 2006 ו-2007.

במהלך השנה האחרונה נרשמו בכל קופות החולים בסך הכול כ-149,200 לידות – ירידה של כ-1.0% לעומת השנה הקודמת. כמחצית הלידות נרשמו בקופת חולים הכללית, כ-24% בקופת חולים מכבי, כ-16% בקופת חולים מאוחדת וכ-10% בקופת חולים לאומית. לא נמצאו הבדלים ניכרים בהתפלגות זו בין התקופות הנסקרות.

התפלגות הפטירות (כ-38,500 בשנת 2007) בין הקופות מעידה על משקלן הגבוה במיוחד בקופת חולים הכללית, כ-72% לעומת כ-14% בקופת חולים מכבי, כ-8% בקופת חולים לאומית וכ-6% בקופת חולים מאוחדת. תופעה זו נובעת מההבדלים בשיעור הקשישים בין הקופות, שכן קופת חולים הכללית מבטחת כ-73% מהמבוטחים בני 75 ויותר.

שיעור הריבוי הטבעי היה כ-15.5 ל-1,000 נפשות בשנת 2007 לעומת 16.3 בשנת 2006. אולם, בשל המשקל השונה של הלידות והפטירות בין הקופות, יש הבדלים ניכרים גם בתנועות הטבעיות. כך בכללית שיעור הריבוי הטבעי נמוך מסך האוכלוסייה (כ-12 ל-1,000 נפשות) בעוד בקופת חולים מאוחדת הריבוי הטבעי מגיע לכ-25 ל-1,000 נפשות.

עולים חדשים

לוחות 8-9 מציגים את העולים החדשים שהצטרפו לקופות החולים בשנים 2006 ו-2007 לפי גיל ומין.

כ-16,500 עולים ב-2006 וכ-17,600 עולים ב-2007 נרשמו בקופות החולים לפי ההתפלגות המוצגת בלוח ז'.

לוח ז': העולים החדשים שהצטרפו לקופות החולים ב-2006 ו-2007 לעומת כלל המבוטחים (אחוזים)

2007		2006		קופת חולים
כלל המבוטחים	עולים חדשים	כלל המבוטחים	עולים חדשים	
100.0	100.0	100.0	100.0	סך הכול
53.1	41.2	53.6	36.5	כללית
9.5	4.2	9.7	5.2	לאומית
13.1	18.7	12.5	20.8	מאוחדת
24.3	35.9	24.2	37.5	מכבי

הנתונים מראים, כי במהלך שנת 2007 הגדילה קופת חולים כללית את חלקה בקרב העולים החדשים לכ-41%. למרות זאת שיעור הצטרפות העולים החדשים לקופת חולים הכללית נשאר עדיין נמוך בהרבה ממשקלה של הקופה בכל האוכלוסייה (כ-53% מסך כל המבוטחים).

התפלגות העולים לפי מין מעידה על משקלם הגבוה יותר של הגברים הנרשמים לקופות החולים הכללית והלאומית לעומת יתר הקופות. בקופות החולים מאוחדת ומכבי המגמה הפוכה: שיעור הצטרפות של נשים עולות גבוה בהרבה ממשקלם של הגברים העולים.

המבוטחים השוהים בחו"ל יותר משנתיים

על פי תקנות ביטוח הבריאות הממלכתי (הקצאה לקופות חולים), תושבי ישראל השוהים בחו"ל יותר משנתיים רצופות ובתקופה זו אינם נמצאים בארץ 90 יום בכל שנה, לא יובאו בחשבון בחישוב הקפיטציה. לפיכך יש לקבוצת אוכלוסייה זו חשיבות רבה בחלוקת כספי ביטוח הבריאות בין קופות החולים.

לשם איתור קבוצה זו נעשית הפגשה של קובץ הבריאות עם קובץ משטרת הגבולות. מקרים אלה מסומנים בקובץ הבריאות בסימון מיוחד, שמשמעותו אי הכללתם בחישוב הקפיטציה. אמינות נתונים אלה קשורה למידת העדכון השוטף של תנועות הכניסה והיציאה מהארץ על ידי משטרת הגבולות.

לוחות 10-11 מציגים את מספר המבוטחים בקופות החולים השוהים בחו"ל יותר משנתיים בשנים 2006-2007 לפי גיל.

בסוף שנת 2007 מספר המבוטחים השוהים בחו"ל שנתיים ויותר הגיע לכ-132 אלף נפש. כ-39% מהם היו מבוטחים בקופת החולים הכללית (לעומת 53% מסך כל המבוטחים), כ-38% בקופת החולים מכבי, כ-14% בקופת החולים המאוחדת וכ-9% בקופת החולים הלאומית. התפלגות השוהים בחו"ל לפי גיל מראה כי גילם של כ-76% מהם אינו עולה על 45 בסוף שנת 2007.

לוח 12 מציג את המבוטחים השוהים בחו"ל בסוף שנת 2007 לפי משך השהייה. הנתונים מראים, כי כ-73% מהם שהו בחו"ל במשך תקופה של 2 עד 5 שנים, כ-18% מהם תקופה של 5 עד 10 שנים וכ-9% במשך יותר מ-10 שנים.

רישום מבוטחים בעלי דרכון זר

חוק ביטוח בריאות ממלכתי קובע, כי כל תושב מדינת ישראל זכאי לשירותי בריאות, ומכאן שגם תושבים שאינם אזרחים ("דרכוניסטים") מבוטחים על פי החוק.

לוח 13 מציג את התפלגות ה"דרכוניסטים" לפי גיל וקופת חולים. נתונים אלה אינם נוגעים לתושבים ערבים ממזרח ירושלים ורמת הגולן, אלא ליהודים בעלי דרכון זר בלבד.

בנובמבר 2007 היו מבוטחים באחת מקופות החולים כ-21,600 תושבים לא-אזרחים: כ-73% היו מבוטחים בקופת חולים מאוחדת, כ-14% בקופת חולים כללית, כ-8% בקופת חולים מכבי וכ-4% בקופת חולים לאומית. הנתונים מלמדים, כי חלקם של ה"דרכוניסטים" הצעירים גבוה במיוחד: בסוף שנת 2007 גילם של כ-90% מהם אינו עולה על 35.

מעבר מבוטחים מקופה לקופה לפי מין וגיל

על פי חוק ביטוח בריאות ממלכתי, מבוטח רשאי לבטל את חברותו בקופת החולים שבה הוא רשום ולהירשם כחבר בקופת חולים אחרת לפי בחירתו. במהלך שנת 2006, שונו כללי המעבר בין קופות החולים כדלקמן:

א. נקבעו ארבעה מועדים אפשריים בכל שנה למעבר מקופת חולים אחת לאחרת (1 בינואר, 1 באפריל, 1 ביולי ו-1 באוקטובר) במקום שני מועדים בשנה עד כה.

ב. צומצמה חובת המבוטח להודיע מראש על מעברו לקופה אחרת משלושה חודשים ל-45 יום בלבד.

כמו כן, ב-1.7.2007, בוטלה הוראת שעה שקבעה שמבוטח שמסר הודעה למעבר בתקופה שמיום 1.7.2005 ועד 30.6.2007 יהיה רשאי לעבור לקופת חולים אחרת לאחר שחלפו שישה חודשים לפחות מיום שנרשם בקופה הקודמת. מ-1.7.2007, תושב רשאי לעבור לקופה אחרת לאחר שחלפה תקופה של שנה אחת לפחות מיום שנרשם בקופה הקודמת.

מועדי המעבר לשנת 2007 היו כדלקמן:

- ב-1 בינואר 2007 נכנסו לתוקף הודעות למעבר שנמסרו מ-16 באוגוסט 2006 עד 15 בנובמבר 2006;
- ב-1 באפריל 2007 נכנסו לתוקף הודעות למעבר שנמסרו מ-16 בנובמבר 2006 עד 15 בפברואר 2007;
- ב-1 ביולי 2007 נכנסו לתוקף הודעות למעבר שנמסרו מ-16 בפברואר 2007 עד 15 במאי 2007;
- ב-1 באוקטובר 2007 נכנסו לתוקף הודעות למעבר שנמסרו מ-16 במאי 2007 עד 15 באוגוסט 2007.

בארבעה מועדי מעבר של שנת 2007, כ-116,000 מבוטחים עברו לקופה אחרת, שהם כ-1.6% מסך המבוטחים הרשומים בקופות בסוף שנת 2006. מדובר בגידול של כ-27% במספר המעברים לעומת השנה הקודמת (לוחות 14-21).

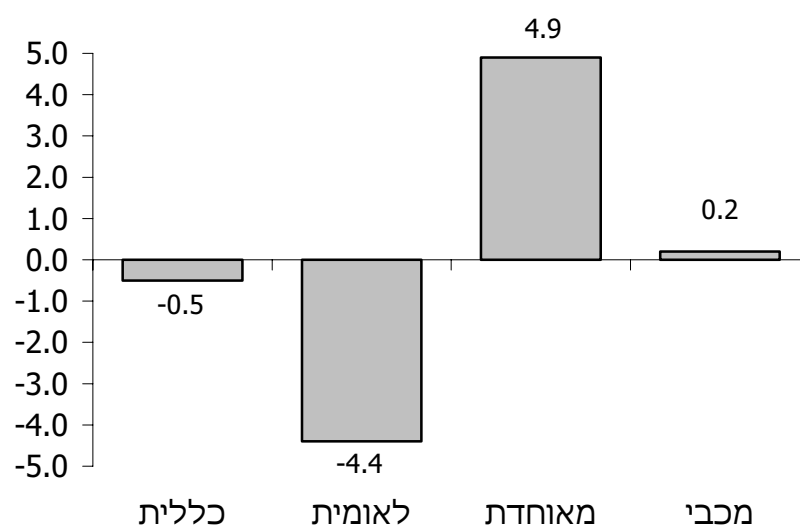
סיכום המעברים מקופה לקופה במהלך השנים 2006 ו-2007 מוצג להלן בלוח ח'.

לוח ח': מעברים מקופה לקופה, 2007-2006

מספר המעברים נטו	מספר העוזבים	מספר המצטרפים	קופת חולים
<u>2006</u>			
0	90,927	90,927	סך הכול
-13,730	40,966	27,236	כללית
+5,588	20,252	25,840	לאומית
+9,055	14,996	24,051	מאוחדת
-913	14,713	13,800	מכבי
<u>2007</u>			
0	115,904	115,904	סך הכול
-17,928	41,780	23,852	כללית
-30,216	47,275	17,059	לאומית
+44,220	13,538	57,758	מאוחדת
+3,924	13,311	17,235	מכבי

הנתונים מעידים על הבדלים ניכרים בין הקופות. עקב המעברים, קופת חולים לאומית הפסידה כ-30,000 מבוטחים מהמעברים בשנת 2007, שהם כ-4.4% ממבוטחיה, וקופת חולים הכללית הפסידה בשנה זו כ-17,930 מבוטחים, שהם כ-0.5% ממבוטחיה. לעומת זאת, קופת חולים מאוחדת גדלה ב-2007 עקב מעברים של כ-44,200 מבוטחים, שהם כ-4.9% ממבוטחיה. מגמה מתונה יותר נרשמה בקופת חולים מכבי: ב-2006 הקופה הפסידה כ-900 מבוטחים אך בשנת 2007 גדלה בכ-4,000 מבוטחים כתוצאה ממעברים בין הקופות (תרשים 2).

תרשים 2: מעברים נטו (מצטרפים פחות עוזבים) כאחוז מסך המבוטחים, 2007



התפלגות העוברים לפי קבוצת גיל (לוחות 22-25) מאפשרת לבחון את השפעת הגיל על מימוש הזכות לעבור לקופה אחרת.

לוח ט': אחוז העוברים לקופת חולים אחרת לפי קבוצת גיל, 2007

קבוצת גיל	סך הכול	קופת חולים כללית	קופת חולים לאומית	קופת חולים מאוחדת	קופת חולים מכבי
סך הכול	1.6	1.1	6.8	1.5	0.8
עד 5	2.7	1.9	10.9	2.1	1.4
5-15	2.2	1.4	9.2	1.6	0.8
15-25	2.0	1.3	7.6	1.6	1.0
25-35	2.0	1.5	7.8	2.0	1.0
35-45	1.4	1.0	6.0	1.4	0.6
45-55	0.9	0.6	3.4	0.8	0.4
55-65	0.6	0.4	2.7	0.5	0.3
65-75	0.4	0.3	1.8	0.5	0.3
75+	0.3	0.2	1.3	0.4	0.3

מהנתונים עולה, כי בשנת 2007 כ-1.6% מכלל המבוטחים עברו לקופה אחרת, אך תנועות המעברים אינן אחידות בכל קבוצות הגיל ובכל הקופות. לדוגמה, כ-2.0% מהמבוטחים בקבוצת הגיל 35-25 עברו לקופה אחרת במהלך שנת 2007, כאשר בקבוצה זו אחוז העוברים מקופת חולים לאומית מגיע לכ-7.8. תופעה זו נזקפת לנטייה החזקה של משוחררי צה"ל לעבור לקופה אחרת. לעומת זאת, אחוז העוברים הולך וקטן

ככל שעולים בקבוצות הגיל: בקרב הקשישים, לדוגמה, המעברים מעטים: 0.4% מהמבוטחים בני 65-75 ו-0.3% מהמבוטחים בני 75 ויותר. יוצא אפוא שזכות המעבר מנוצלת בידי הצעירים יותר מאשר בידי המבוגרים.

יתר על כן: משנת 2005, החוק מאפשר למבוטח לעבור לקופת חולים, באחד מארבע מועדי המעבר בכל שנה. כדי לבחון האם המבוטחים ניצלו את הזכות לעבור לקופה אחרת בשנתיים האחרונות, נעשה מעקב אחר המבוטחים שעברו לקופה אחרת במהלך שנת 2007.

תוצאות המעקב מוצגות להלן בלוח י'.

לוח י': המבוטחים העוברים לקופה אחרת לפי מספר מעברים רצופים, 2007

העוברים ב-2007		חודשי ותק בקופה הנעזבת
אחוזים	מספרים	
100.0	115,910	סך הכול
		מהם:
9.4	10,910	עברו גם ב-2006
9.2	10,670	עברו גם ב-2005
1.3	1,470	עברו ב-2005 וגם ב-2006

בקרב 115,910 המבוטחים שעברו לקופה אחרת בשנת 2007, 10,910 עברו גם ב-2006 (9.4%) ו-10,670 עברו גם ב-2005 (9.2%). רק 1,470 מבוטחים עברו לקופה אחרת גם ב-2005 וגם ב-2006. נראה איפוא שהזכות לעבור לקופה אחרת מנוצלת ברמה נמוכה למדי בידי מבוטחי קופות החולים.

הנתונים על מספר המבוטחים העוברים מקופה לקופה אינם מביאים בחשבון מבוטחים שביקשו לעבור ולאחר מכן ביטלו את הודעתם על המעבר. ואכן, החוק מאפשר למבוטח לבטל בתנאים מסוימים הודעה על מעבר ולחזור לקופה הקודמת.

התפלגות הודעות הביטול על מעבר בתקופה שמדצמבר 2005 ועד נובמבר 2007 מוצגת להלן בלוח יא'.

בשנת 2007, ביטלו את הודעתם על מעבר לקופה אחרת כ-2,900 מבוטחים, שהם כ-2.5% מסך המבוטחים שביקשו לעבור. מספר הביטולים בשנת 2007 נמוך בכ-26% מהביטולים שנרשמו ב-2006, זאת בעקבות הקטנת התקופה המינימלית שמבוטח חייב להישאר באותה הקופה, מ-12 ל-6 חודשים. הנתונים מראים, כי יש הבדלים ניכרים בין הקופות: בקופת החולים הכללית לדוגמה, מספר הביטולים במהלך שנת 2007 נמוך למדי (כ-16% מסך הביטולים) לעומת משקל הקופה בסך העוברים (כ-45% ב-2007). לעומת זאת, משקלה של קופת החולים מאוחדת במספר הביטולים (כ-39%) גבוה מחלקה של הקופה בסך המעברים (כ-16% בשנת 2007).

לוח י'א: ביטולי הודעה על מעבר לפי קופה, 2007-2006

מכבי	מאוחדת	לאומית	כללית	סך הכול	תקופה
במספרים מוחלטים					
441	1,268	1,177	1,046	3,932	דצמבר 2005 – נובמבר 2006
570	1,150	741	464	2,925	דצמבר 2006 – נובמבר 2007
באחוזים					
11.2	32.2	29.9	26.6	100.0	דצמבר 2005 – נובמבר 2006
19.5	39.3	25.3	15.9	100.0	דצמבר 2006 – נובמבר 2007

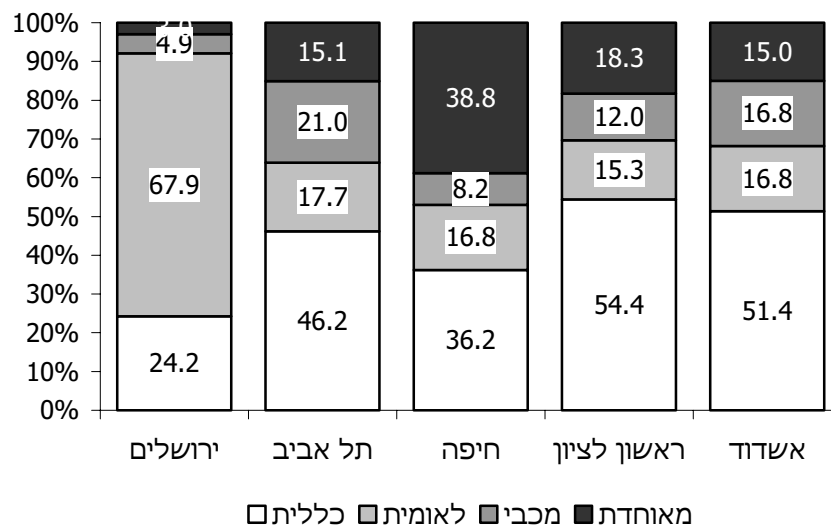
מעבר מבוטחים לפי יישוב

לוחות 26-27 מציגים לראשונה את התפלגות המבוטחים שעברו לקופה אחרת במהלך שנת 2007 ביישובים הגדולים (שבהם יותר מ-100,000 תושבים).

הנתונים מראים כי במהלך שנת 2007 כ-57% מהעוברים גרו באחד מ-14 היישובים הגדולים בארץ. שיעור זה גבוה ממשקלם של יישובים אלה בכלל מבטחי קופות החולים (44%). שיעור גבוה של עוברים נמצא בירושלים: כ-46,129 מבוטחים ביקשו לעבור לקופה אחרת, שהם כ-40% מכלל העוברים בשנת 2007 ו-6% מכלל תושבי העיר.

להלן התפלגות העוברים לקופה אחרת בחמש הערים הגדולות, לפי העוברים מכל קופה.

תרשים 3: התפלגות העוברים לקופה אחרת בחמשת הערים הגדולות, 2007 (אחוזים)



התפלגות העוזבים שונה בחמש הערים הגדולות: בירושלים אחוז גבוה עזבו את הלאומית (68% מהעוזבים) כאשר תל אביב, ראשון לציון ואשדוד רוב העוזבים עזבו את הכללית. בחיפה רוב העוזבים (39%) עזבו את המאוחדת.

הגבלת זכאותם של תושבים ששהו בחו"ל שנתיים או יותר

על פי תיקון סעיף 58 לחוק ביטוח בריאות ממלכתי, תושב ישראל ששהו בחו"ל לאחר 1 במאס 2001 במשך שנתיים רצופות או יותר שבהן לא שילם דמי ביטוח בריאות, לא יהיה זכאי לקבלת שירותי בריאות מקופות חולים בארץ, אלא לאחר תקופת המתנה של חודשיים כנגד כל שנת היעדרות.

כמו כן, מי שחדל להיות תושב ישראל וחזר להתגורר בארץ מ-1 במאס 2003 ואילך, ויוכר כתושב בידי המוסד לביטוח לאומי, לא יהיה זכאי לקבל שירותים רפואיים בארץ אלא לאחר תקופת המתנה.

תושבים ולא תושבים השוהים בחו"ל על פי סעיף 58 בחוק

לוח 28 מציג את התפלגות התושבים והלא תושבים השוהים בחו"ל על פי הגדרות סעיף 58 בחוק ביטוח בריאות ממלכתי ושנקבעה להם "תקופת היעדרות" בסוף שנת 2007.

בדצמבר 2007, לכ-362,400 השוהים בחו"ל (תושבים ושאינם תושבים) נקבעה "תקופת היעדרות" שבעדה יחויבו ב"תקופת המתנה" בעת שיחזרו להתגורר בארץ ויוכרו כתושבים. לכ-13% מהם נקבעו 2-4 שנות היעדרות, לכ-9% מהם נקבעו 5 שנות היעדרות, ולכ-78% מהם נקבעו 6 שנות היעדרות ויותר.

תקופת המתנה לתושבים שחזרו להתגורר בארץ

לוח 27 מציג את התושבים שחזרו להתגורר בארץ לאחר שהייה בחו"ל של שנתיים או יותר וחויבו בתקופת המתנה.

בסוף שנת 2007, כ-5,000 תושבים חויבו בתקופת המתנה: כ-2,000 מהם חויבו בין 4 ל-6 חודשי המתנה, כ-780 ב-8 חודשי המתנה, כ-2,200 ב-10 חודשי המתנה ויותר.

כמו כן כ-4,800 מבוטחים סיימו את תקופת ההמתנה במהלך השנה האחרונה וחזרו להיות זכאים לשירותי בריאות מקופות החולים.

ביטוח בני זוג בקופות חולים שונות

מאז נכנס לתוקף חוק ביטוח בריאות ממלכתי, בינואר 1995, משויכים הילדים לקופת החולים המבטחת את מקבל קצבת הילדים, שהיא האם ברוב המקרים, אלא אם כן החליטו בני הזוג אחרת.

לפיכך מעניינת מאוד התופעה של זוגות נשואים ושל ילדיהם המבוטחים בקופות שונות. מעקב אחר התפתחותה של תופעה זו (לוח 30) מעלה, כי במהלך השנה האחרונה מספר הזוגות המבוטחים בקופות שונות גדל בכ-7% והגיע לכ-176 אלף זוגות. מספר הנפשות במשפחות אלו גדל בכ-8%, לעומת גידול של כ-1.7% בכלל האוכלוסייה המבוטחת. בסוף שנת 2007 כ-11.4% מהזוגות הנשואים (שהם כ-8.6% מסך האוכלוסייה המבוטחת) היו מבוטחים בקופות חולים שונות – נתון המצביע על עלייה עקבית במשך השנים בממדיה של תופעה זו.

לוח יב': בני זוג וילדיהם בקופות חולים שונות, נובמבר 2007

מספר מבוטחים	מספר זוגות	צירופי קופות
623,746	175,680	סך הכול – במספרים באחוזים
100.0	100.0	כללית + מכבי
38.9	40.1	כללית + מאוחדת
20.9	20.7	כללית + לאומית
18.1	17.6	מכבי + מאוחדת
10.1	10.1	מכבי + לאומית
7.1	7.0	לאומית + מאוחדת
4.9	4.5	

התפלגות הזוגות בין צירופים של קופות החולים השונים מלמדת, כי בנובמבר 2007 כ-40% מהזוגות היו מבוטחים בקופות החולים הכללית ומכבי, כ-21% היו מבוטחים בקופות החולים הכללית והמאוחדת וכ-18% בקופות החולים הכללית והלאומית. מכאן שהצירופים השכיחים הם אלה שכוללים את קופת החולים הכללית עם אחת מהקופות האחרות, ואילו הצירופים בין הקופות הקטנות היו מועטים בלבד.

סטודנטים במוסדות להשכלה גבוהה

לוח 31 מציג את התפלגותם של כ-220,000 הסטודנטים הרשומים באוניברסיטאות ובמוסדות להשכלה גבוהה כפי שהופיעו בקובצי המוסד לביטוח לאומי בסוף שנת 2007.

הממצאים העיקריים מוצגים בלוח יג' שלהלן.

לוח יג': סטודנטים לפי קופת חולים ומין, 2007 (אחוזים)

מכבי	מאוחדת	לאומית	כללית	סך הכול	
26.3	12.5	7.7	53.5	100.0	סך הכול
26.8	11.7	7.2	54.3	100.0	גברים
26.1	13.0	8.0	52.9	100.0	נשים

התפלגות הסטודנטים שונה מזו של כלל האוכלוסייה המבוטחת וגם מזו של המבוטחים הצעירים, שכן כ- 90% מהסטודנטים הם מתחת לגיל 35. בולט במיוחד המשקל הנמוך של קופת חולים לאומית בקרב סטודנטים (כ-7.6%) לעומת משקלה הגבוה של קופת חולים מכבי (כ-26.3%).

מקבלי גמלאות לפי קופת חולים

לוחות 32-37 מציגים את התפלגות המבוטחים מקבלי קצבות זקנה ושאיירים, נכות כללית, הבטחת הכנסה, אבטלה, דמי פגיעה וסיעוד לפי קופת חולים, גיל ומין ב-2007. לגבי קצבאות זקנה ושאיירים ונכות כללית, הנתונים נוגעים למקבלי הקצבה ובני זוג התלויים בהם.

הממצאים העיקריים לשנת 2007 מוצגים בלוח יג' להלן.

לוח יד': מקבלי גמלאות לפי קופת חולים, 2007 (אחוזים)

מכבי	מאוחדת	לאומית	כללית	סך הכול	גמלה
16.8	6.7	7.4	69.1	100.0	זקנה ושאיירים
15.8	7.4	8.5	68.3	100.0	נכות כללית
17.9	9.2	11.1	61.8	100.0	הבטחת הכנסה
29.3	11.8	9.8	49.1	100.0	אבטלה
19.5	9.8	11.0	59.7	100.0	דמי פגיעה
11.3	4.8	8.0	75.9	100.0	סיעוד

התפלגות מקבלי הגמלאות לפי קופת חולים שונה מהתפלגות כלל האוכלוסייה המבוטחת (לוח ב' לעיל) במאפיינים האלה:

1. התפלגות המקבלים קצבות זקנה ושאיירים בין הקופות השונות דומה לזו של האוכלוסייה בגיל 65 ויותר;
2. חלקם של מקבלי קצבת נכות בקופת חולים הכללית גבוה במיוחד (כ-68%) ואילו חלקם בקרב מבוטחי הקופות הקטנות נמוך מהממוצע הארצי;
3. התפלגות המקבלים גמלה להבטחת הכנסה מתאפיינת באחוז גבוה מהממוצע הארצי בקופת חולים כללית ולאומית ובחלק נמוך יותר בקופת חולים מאוחדת ומכבי;
4. התפלגות מקבלי דמי האבטלה מעידה על אחוז נמוך של מבוטחי קופת חולים הכללית (כ-50%), לעומת אחוז גבוה שלהם בקרב מבוטחי קופת חולים מכבי (כ-29%);
5. חלקם של מקבלי דמי פגיעה בקופת חולים הכללית (כ-60%) גבוה מהממוצע הארצי, ואילו חלקם בקרב מבוטחי קופת חולים מכבי נמוך יחסית;
6. מקבלי גמלת סיעוד מתאפיינים באחוז גבוה של מבוטחים בקופת חולים הכללית (76%), כאשר חלקם בקרב מבוטחי הקופות הקטנות נמוך במיוחד.

מבוטחים הזכאים להנחות בתשלומים בעבור שירותי בריאות

בסעיף 8 לחוק ביטוח בריאות ממלכתי נקבעו הקבוצות הזכאיות להנחות או לפטורים מתשלומים בעבור שירותים רפואיים - ביקורים אצל רופאים מומחים או תשלומים לתרופות.

מ-1.6.2003, זכאים להנחות מתשלומים בעבור ביקורים אצל רופאים מומחים הקבוצות האלה:

- מקבלי קצבאות מן הביטוח הלאומי - קצבת נכות כללית, קצבת ניידות לילד נכה, קצבת זקנה למי שקיבל קודם לכן קצבת נכות, וכן התלויים בהם;
- משפחות שיש בהן 4 ילדים ויותר עד גיל 18, הרשומים בקופת חולים אחת;
- עולה חדש ב-12 החודשים הראשונים מיום שעלה לישראל.

להנחה מתשלום בעבור תרופות היו זכאיות הקבוצות האלה:

- "אזרח ותיק", המקבל מהביטוח הלאומי קצבת זקנה ושאיירים עם השלמת הכנסה;
- ותיקי מלחמת העולם השנייה, המשולמת להם גמלה להבטחת הכנסה;
- נכי המלחמה בנאצים.

במסגרת החוק להבראת המשק הישראלי שאושר בכנסת ביום 29 במאי 2006, צומצמו ההנחות רק לחבר שמלאו לו 65 שנים (בגבר) ו-60 שנים (באישה) ומשולמת בעדו גמלה לפי חוק הבטחת הכנסה. לפיכך, בוטלו ההנחות שניתנו בעבר בעבור ביקורים אצל רופאים מומחים למקבלי גמלת הבטחת הכנסה עד גיל 65, למקבלי דמי מזונות ולמקבלי הבטחת הכנסה ממשדד הדתות.

כמו כן, מ-1.8.2007 פטור מתשלום עבור טיפולים רפואיים להתפתחות הילד מי שזכאי לגמלת הבטחת הכנסה (כ-41,800 ילדים בסוף שנת 2007).

בלוח 38 מוצגת התפלגות מבוטחים הזכאים להנחות מתשלומים בסוף שנת 2007. בחישוב מספר הנפשות המבוטחות בלוח 38 ובלוח טו', המשפחות המקבלות יותר מגמלה אחת נספרו פעם אחת בלבד. סדר המשפחות לפי סוג גמלה הוא כדלהלן: זקנה ושאיירים, נכות, נכי המלחמה בנאצים ומשפחות עם 4 ילדים ויותר⁴. כך שבמניין קבוצת המשפחות עם 4 ילדים ויותר נכללו רק המשפחות שאינן מקבלות גמלה אחרת (נוסף על קצבות הילדים). כמו כן, כ-8,000 ותיקי מלחמה נכללו במקבלי קצבת זקנה עם השלמת הכנסה, כ-3,500 ילדים נכים עם קצבת ניידות נכללו במקבלי קצבת נכות וכ-95,000 מקבלי קצבת זקנה שקיבלו קודם לכן קצבת נכות נכללו במקבלי קצבת זקנה.

הממצאים העיקריים מוצגים להלן בלוח טו'.

⁴ לדוגמה: מי שמקבלים קצבת נכות וקצבת ילדים בו זמנית, נמנו עם מקבלי קצבת נכות.

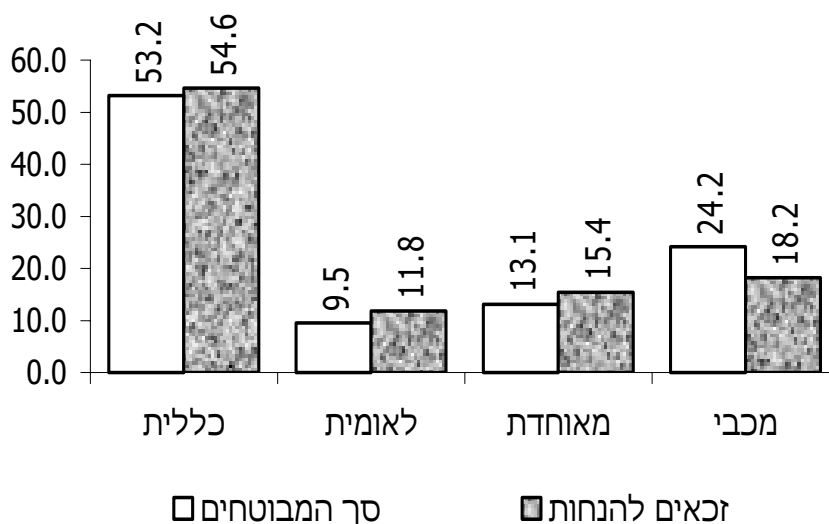
לוח טו': מבטחים הזכאים להנחות בתשלומים בעבור שירותי בריאות, דצמבר 2007 (אחוזים)

באחוזים					סך הכול (במספרים)	קבוצת אוכלוסייה
מכבי	מאוחדת	לאומית	כללית	סך הכול		
18.2	15.4	11.8	54.6	100.0	1,818,604	סך הכול זקנה עם השלמת
20.4	7.8	10.3	61.5	100.0	317,957	הכנסה
16.2	8.7	9.6	65.5	100.0	407,874	נכות כללית
23.9	9.3	13.9	52.9	100.0	2,864	נכי המלחמה בנאצים משפחות עם 4 ילדים
18.3	20.1	13.1	48.5	100.0	1,089,909	ויותר*

* לא כולל כ-91,300 חברים במשפחות גדולות המקבלות בו-זמנית קצבת ילדים וגמלה נוספת.

מהנתונים עולה, כי בסוף שנת 2007 כ-1.8 מיליון נפשות היו זכאיות להנחה מתשלומים בעבור שירותי בריאות, שהם כ-25% מסך המבטחים, בדומה לסוף שנת 2006. רוב הזכאים להנחות (כ-60%) הם מבטחים מקרב משפחות עם 4 ילדים ויותר, כ-22% הם מקבלי קצבת נכות וכ-18% מקבלי קצבת זקנה.

תרשים 4: שיעור המבטחים הזכאים להנחות לעומת התפלגות כלל המבטחים, דצמבר 2007 (אחוזים)



כ-55% מאוכלוסייה מעוטת הכנסה זו מבטחים בקופת חולים הכללית (לעומת כ-53% מסך המבטחים). לעומת זאת, חלקה בקופת חולים מכבי (כ-18%) נמוך יותר מחלקה בסך כל האוכלוסייה (כ-24%).

חברות בקופת חולים לפי הכנסה ומעמד בעבודה

נתוני שכר והכנסה מכל המקורות הזמינים למוסד לביטוח לאומי מופגשים אחת לשנה עם קובץ בריאות, כך שאפשר לאפיין את מבוטחי קופות החולים לפי מעמדם בעבודה והכנסתם הממוצעת, בשילוב של גיל ומין.

קבוצות הכנסה לפי מעמד בעבודה

בלוחות 39-41 מוצגת התפלגות ההכנסות של מבוטחי קופות החולים בני יותר מ-18 לפי מעמדם בעבודה, בשתי קבוצות עיקריות: עובדים שכירים ועובדים עצמאיים.

הממצאים העיקריים על השתייכות המבוטחים המבוגרים לקופות החולים בשנת 2006, לפי מעמדם בעבודה מוצגים להלן בלוח טז'.

לוח טז': המבוטחים לפי קופת חולים ומעמד בעבודה, 2006 (אחוזים)

מכבי	מאוחדת	לאומית	כללית	סך הכול	מעמד בעבודה
27.4	12.1	9.0	51.5	100.0	שכירים
30.1	13.7	9.3	46.9	100.0	עצמאים
19.2	10.2	8.5	62.1	100.0	אחר

הנתונים מורים, כי בקופת חולים הכללית אחוז המבוטחים השכירים גבוה במקצת מאחוז המבוטחים העצמאיים, ואילו בשלוש הקופות הקטנות התופעה הפוכה.

התפלגויות מבוטחי הקופות השונות לפי קבוצת הכנסה מראות, כי בעלי ההכנסות הגבוהות רשומים בקופות החולים מכבי ומאוחדת. לדוגמה, בשנת 2006 לכ-7.8% מהמבוטחים בקופת חולים מאוחדת ולכ-10.0% ממבוטחי קופת חולים מכבי היתה הכנסה הגבוהה כפליים מן השכר הממוצע, לעומת 4.8% בלבד מן המבוטחים בקופת חולים לאומית ו-5.5% ממבוטחי קופת חולים כללית. רק לכ-41% ממבוטחי קופת חולים מכבי היתה הכנסה שאינה גבוהה משכר המינימום, לעומת 51% ממבוטחי קופת חולים לאומית.

הכנסה ממוצעת של חברי קופת החולים המבוגרים לפי גיל, מין ומעמד בעבודה

בלוחות 42-46 מוצגת ההכנסה הממוצעת ב-2006 של חברי הקופות שגילם יותר מ-15, לפי קבוצת גיל, ובשתי שיטות חישוב של ההכנסה הממוצעת (לחודש עבודה ולחודש בשנה). הנתונים מתייחסים להכנסה מעבודה (שכירים ו/או עצמאים) וכן לשלוש גמלאות המוסד העיקריות (זקנה, נכות כללית והבטחת הכנסה).

לוח יז' שלהלן מציג את ההכנסה הממוצעת בשנת 2006.

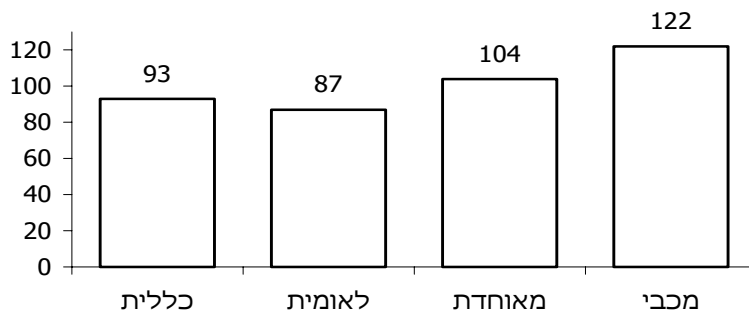
לוח יז': הכנסה ממוצעת של חברי קופות החולים (ש"ח), 2006

קופת החולים	ממוצע לחודש עבודה	ממוצע לחודש בשנה
סך הכול	5,927	5,269
כללית	5,511	4,973
לאומית	5,136	4,551
מאוחדת	6,182	5,506
מכבי	7,243	6,491

אנו למדים מהנתונים, כי בקופות החולים מכבי ומאוחדת מבוטחות האוכלוסיות בעלות ההכנסה הגבוהה ביותר, ואילו בקופות החולים הכללית ולאומית מבוטחות האוכלוסיות בעלות ההכנסה הנמוכה יותר. כך למשל, ההכנסה הממוצעת לחודש עבודה של חברי קופת החולים מכבי גבוהה בכ-41% מההכנסה הממוצעת של חברי קופת חולים לאומית, וב-31% מההכנסה של חברי קופת החולים הכללית (תרשים 4 להלן).

תרשים 5: הכנסה ממוצעת לחודש עבודה של חברי קופות חולים, 2006

ממוצע = 100



ההכנסה המרבית בשתי שיטות החישוב מצויה בקבוצת הגיל 45-54. בכל קבוצות הגיל ההכנסה הגבוהה ביותר היא זו של חברי קופת חולים מכבי, ובמקום השני – זו של חברי קופת החולים המאוחדת. ההבדלים בין הקופות גדולים מאוד. כך למשל בשנת 2006 השכר הממוצע לחודש עבודה של חברי קופת החולים מכבי בקבוצת הגיל 45-54 היה גבוה בכ-26% מהשכר הממוצע של חברי קופת החולים הכללית, ובכ-40% מהשכר הממוצע של חברי קופת החולים הלאומית בגיל זה.

לוחות 45-46 מציגים את ההכנסה הממוצעת של חברי הקופות לפי גיל ולפי מעמד בעבודה, לפי שתי הקבוצות העיקריות: שכירים ועצמאים. הנתונים מורים כי הפער בהכנסות המבוטחים בין הקופות השונות

גדול יותר אצל השכירים מאשר בקרב העצמאים. כך למשל בשנת 2006 השכר הממוצע לחודש בשנה של השכירים חברי קופת חולים מכבי היה גבוה בכ-27% מהשכר הממוצע של חברי קופת חולים כללית, לעומת פער של כ-21% בקרב העובדים העצמאים.

חברות בקופת חולים לפי יישוב

אל קובץ הבריאות מועתקים ממרשם התושבים פרטים על מקום המגורים, והם משמשים בסיס לעיבודים סטטיסטיים לפי יישוב.

בלוחות 47-49 מוצגת התפלגות כלל האוכלוסייה המבוטחת בסוף שנת 2007 בקופת החולים השונות, לפי צורת יישוב, מועצה אזורית, מחוז ונפה.

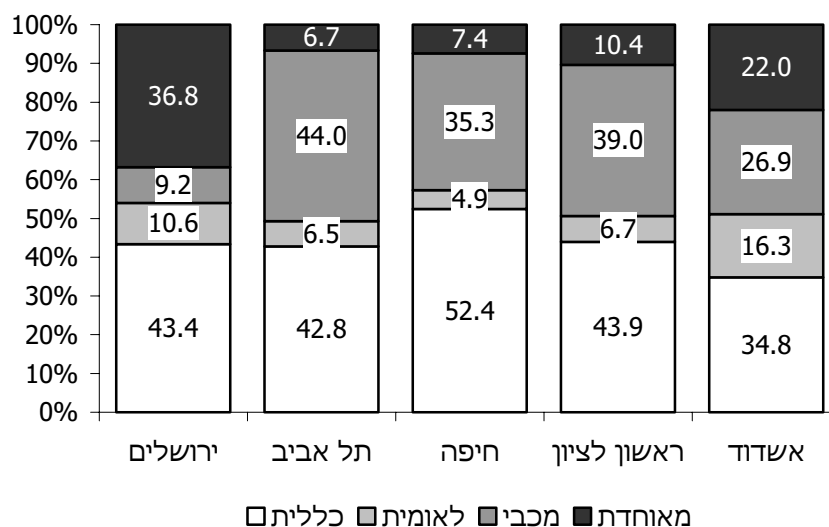
הנתונים לפי צורת יישוב (לוח 47) מעידים על הבדלים ניכרים בהתפלגות מבוטחי קופת החולים בין היישובים השונים. להלן התוצאות העיקריות:

לוח יח': המבוטחים לפי צורת יישוב, דצמבר 2007 (אחוזים)

מכבי	מאוחדת	לאומית	כללית	סך הכול	צורת היישוב
24.3	13.1	9.5	53.2	100.0	סך הכול
26.2	21.1	9.0	43.6	100.0	חמש הערים הגדולות
29.3	11.3	9.7	49.7	100.0	יישובים עירוניים יהודיים
6.7	8.9	10.8	73.6	100.0	יישובים עירוניים לא-יהודיים
16.6	7.0	6.9	69.6	100.0	יישובים כפריים

בסוף 2007, קופת חולים הכללית ביטחה כ-74% מהאוכלוסייה ביישובים העירוניים הלא-יהודיים, לעומת כ-50% ביישובים העירוניים היהודיים וכ-44% בלבד בחמש הערים הגדולות. לעומת זאת, קופת חולים מאוחדת ביטחה כ-9% בלבד מהאוכלוסייה ביישובים העירוניים הלא-יהודיים, אך כ-21% מהאוכלוסייה בחמש הערים הגדולות.

תרשים 6: התפלגות המבוטחים בין קופות החולים בחמש הערים הגדולות, 2007 (אחוזים)



נמצאו הבדלים של ממש גם בין חמש הערים הגדולות (תרשים 5). בחיפה, לדוגמה, כ-53% מן התושבים חברים בקופת חולים כללית, לעומת כ-35% בלבד באשדוד. חלקה של קופת חולים מכבי בולט במיוחד בערים ראשון לציון ותל-אביב (39% עד 44%), ואילו לקופת חולים מאוחדת יש אחיזה איתנה בירושלים (כ-37%).

לוח 48 מציג נתונים על התפלגות המבוטחים לפי מועצה אזורית. כ-67% מתושבי היישובים שבתחום המועצות האזוריות (כ-607,000 נפש) מבוטחים בקופת חולים כללית, שיעור גבוה בהרבה מהמוצע הארצי (כ-53% מבוטחים בכללית). לעומת זאת משקלן של יתר הקופות נמוך מהמוצע הארצי. ברבות מן המועצות האזוריות חלקה של קופת חולים כללית עולה על 80% מסך כל המבוטחים.

בלוח 49 מוצגים נתונים על התפלגות המבוטחים לפי מחוזות ונפות בסוף שנת 2007. מחוז הצפון מתאפיין בשיעור גבוה של מבוטחים בקופת חולים הכללית (כ-70%), מחוז תל אביב באחוז גבוה של מבוטחים בקופת חולים מכבי (כ-44%) ומחוז ירושלים בשיעור גבוה של מבוטחים בקופת חולים מאוחדת (כ-36%).

חלקן של קופות החולים בכספי ביטוח הבריאות

כזכור, חוק ביטוח בריאות ממלכתי קובע, כי הכספים המיועדים למימון סל הבריאות (דמי ביטוח בריאות ותקציבי המדינה) מועברים לקופות החולים במישרין בידי המוסד לביטוח לאומי.

עקרון חלוקת הכספים לקופות החולים מתבסס על "שיטת הקפיטציה", כלומר על מספר המבוטחים בכל אחת מהקופות בשקלול גיל כל מבוטח. לא כלולים בחישוב האוכלוסיות האלה:

- א. תושב ישראל הנמצא מחוץ לישראל יותר משנתיים רצופות, ובכל אחת משנים אלה לא היה בישראל יותר מ-90 יום;
- ב. תושב ישראל הנמצא במעצר או במאסר יותר מ-12 חודשים.

משקלה של כל קבוצת גיל נקבע בתקנות ביטוח הבריאות הממלכתי (הקצאה לקופות החולים), והוא מוצג להלן בלוח יט'.

לוח יט': משקלה של נפש לפי קבוצות גיל

ניקוד מאז 1.7.2007	ניקוד עד 30.6.2007	גיל המבוטח
1.55	1.26	עד 1
0.96	1.26	יותר מ-1 עד 5
0.47	0.48	יותר מ-5 עד 15
0.40	0.42	יותר מ-15 עד 25
0.57	0.58	יותר מ-25 עד 35
0.68	0.74	יותר מ-35 עד 45
1.07	1.21	יותר מ-45 עד 55
1.69	1.86	יותר מ-55 עד 65
2.86	2.90	יותר מ-65 עד 75
3.56	3.64	יותר מ-75 עד 85
4.06	3.64	יותר מ-85

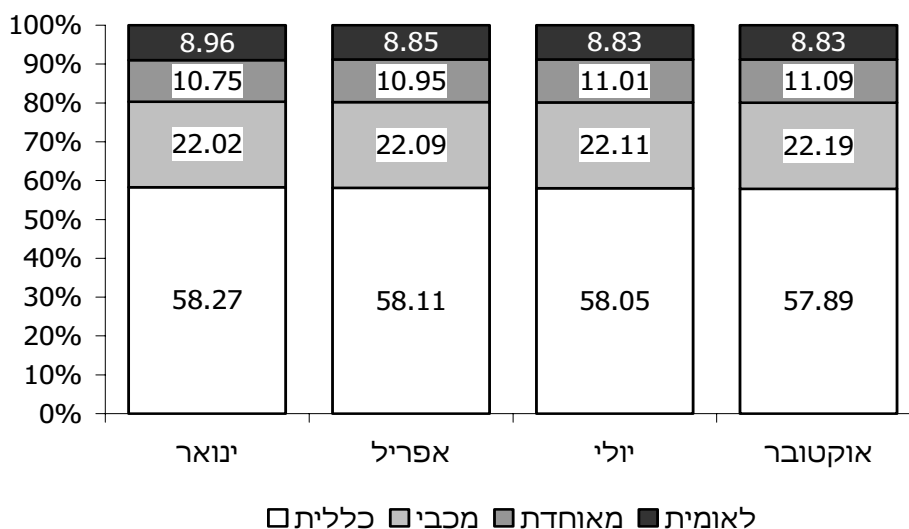
השינוי בנוסחת ההקצאה שנכנס לתוקף ב-1 ביולי 2006 בא לביטוי בשינוי המשקלות של קבוצות הגיל וכן בהוספת שתי קבוצות גיל חדשות – מבוטחים שגילם עד שנה ומבוטחים בני יותר מ-85.

עד יולי 2007, השיעור לחלוקת כספי ביטוח בריאות חושב ארבע פעמים בשנה, בחודש הראשון בכל רבעון. מאוגוסט 2007, מספר המבוטחים המשוקלל מחושב בכל חודש על פי הנתונים המעודכנים ביותר בידי המוסד לביטוח לאומי.

לוח 50 מציג את המספר המשוקלל של המבוטחים בכל אחת מקופות החולים בשנים 2006-2007.

במהלך שנת 2007, ירד חלקן של קופת חולים הכללית ושל הלאומית בכ-0.5 נקודות האחוז ו-0.3 נקודות האחוז בהתאמה. לעומת זאת גדל חלקן של קופות החולים מכבי ומאוחדת בכ-0.2 ו-0.6 נקודות האחוז בהתאמה (תרשים 7).

תרשים 7 : נפשות מתוקננות לפי קופה ורבעון, 2007 (אחוזים)



יש לציין כי חלקה של קופת החולים הכללית ירד בהתמדה במהלך כל חודשי השנה האחרונה, חוץ מחודש מאי 2008 שבו נרשם גידול מתון של השיעור המשוקלל. גידול זה נובע, ככל הנראה, ממספר רב של מבטחים שתאריך לידתם חל ב-1 באפריל, ואשר בזמן מעבר לקבוצת גיל גבוהה יותר מספקים יתרון לכללית.

לוח כ' שלהלן מציג את חלקן של קופות החולים בכספי ביטוח הבריאות בהשוואה לחלקם של מבטחי הקופות בכלל המבטחים, כפי שחושב באוקטובר 2006 ו-2007.

לוח כ': כספי ביטוח הבריאות והתפלגות המבטחים לפי קופת חולים, 2006-2007 (אחוזים)

אוקטובר 2007		אוקטובר 2006		קופה
מספר המבטחים המשוקלל	סך כל המבטחים	מספר המבטחים המשוקלל	סך כל המבטחים	
100.00	100.00	100.00	100.00	סך הכול
57.89	53.18	58.41	53.60	קופת חולים הכללית
8.83	9.47	9.13	9.69	קופת חולים לאומית
11.09	13.06	10.50	12.55	קופת חולים מאוחדת
22.19	24.29	21.96	24.16	קופת חולים מכבי

מהנתונים עולה, כי שיטת הקפיטציה מועילה יותר לקופת החולים הכללית משום שהיא מאופיינת במבוטחים מבוגרים יותר. לעומת זאת, שיטה זו מקטינה את הסכומים המועברים לקופות החולים מכבי ומאוחדת, שחבריהן צעירים יותר. השוואה בין אחוז הגידול בנפשות המבוטחות לבין אחוז השינוי בנפשות המשוקללות מוצגת בלוח כא' שלהלן.

לוח כא': אחוז השינוי בנפשות המבוטחות ובנפשות המשוקללות, 2006-2007
(נובמבר לעומת נובמבר שנה קודמת)

מכבי	מאוחדת	לאומית	כללית	סך הכול	נפשות
<u>2006</u>					
1.8	5.8	-0.2	1.0	1.7	נפשות מבוטחות
2.7	6.2	0.6	1.2	2.0	נפשות משוקללות
<u>2007</u>					
2.2	5.8	-0.7	0.8	1.7	נפשות מבוטחות
2.9	7.7	-1.6	0.9	1.8	נפשות משוקללות

במהלך השנה האחרונה, מספר הנפשות המשוקללות עלה בכ-1.7% (לעומת גידול של 1.8% במספר הנפשות המבוטחות), אך שיעור השינוי אינו אחיד בין הקופות. ב-2007 למשל, מספר הנפשות המשוקללות בקופות חולים מאוחדת ומכבי עלה ב-7.7% וב-2.9% בהתאמה, בכללית בכ-0.9% ובלאומית היתה ירידה של כ-1.6%.

לוחות

לוח 1: האוכלוסייה המבוטחת לפי קופת חולים, 1995-2007 (בחדש נובמבר כל שנה)

מכבי	מאוחדת	לאומית	כללית	סך הכול	השנה
------	--------	--------	-------	---------	------

מספרים מוחלטים

1,092,200	506,500	514,200	3,459,700	5,572,600	1995
1,179,200	564,600	556,100	3,473,100	5,773,000	1996
1,251,700	609,600	598,700	3,480,900	5,940,900	1997
1,325,200	631,000	607,300	3,546,100	6,109,600	1998
1,409,600	656,700	625,200	3,590,600	6,282,100	1999
1,490,900	689,400	641,400	3,636,000	6,457,700	2000
1,549,100	718,000	661,000	3,671,800	6,599,900	2001
1,592,000	745,600	670,200	3,713,100	6,720,900	2002
1,626,100	775,300	673,500	3,738,000	6,812,900	2003
1,663,000	807,700	680,900	3,766,000	6,917,600	2004
1,692,700	846,500	692,900	3,785,600	7,017,700	2005
1,723,400	895,400	691,200	3,823,800	7,133,800	2006
1,761,600	947,100	686,700	3,856,200	7,251,600	2007

אחוזים

19.6	9.1	9.2	62.1	100.0	1995
20.4	9.8	9.6	60.2	100.0	1996
21.1	10.3	10.1	58.6	100.0	1997
21.7	10.3	9.9	58.0	100.0	1998
22.4	10.5	10.0	57.2	100.0	1999
23.1	10.7	9.9	56.3	100.0	2000
23.5	10.9	10.0	55.6	100.0	2001
23.7	11.1	10.0	55.2	100.0	2002
23.9	11.4	9.9	54.9	100.0	2003
24.0	11.7	9.8	54.4	100.0	2004
24.1	12.1	9.9	53.9	100.0	2005
24.2	12.5	9.7	53.6	100.0	2006
24.3	13.1	9.5	53.2	100.0	2007

לוח 2: כלל האוכלוסייה לפי חברות בקופת חולים ולפי גיל ומין, נובמבר 2006

מכבי	מאוחדת	לאומית	כללית	סך הכול	קבוצת גיל
כלל האוכלוסייה					
1,723,399	895,407	691,202	3,823,769	7,133,777	סך הכול
35,956	23,432	14,925	73,069	147,382	עד שנה
149,123	94,627	60,173	283,013	586,936	5-1
328,479	190,396	144,424	639,505	1,302,804	15-5
207,685	128,158	109,991	583,254	1,029,088	25-15
275,929	148,644	96,935	569,904	1,091,412	35-25
271,714	115,176	85,528	396,475	868,893	45-35
194,557	86,872	74,942	425,303	781,674	55-45
136,041	58,691	48,671	354,750	598,153	65-55
75,335	29,724	30,938	251,888	387,885	75-65
38,004	15,198	19,139	185,441	257,782	85-75
10,576	4,489	5,536	61,167	81,768	85+
גברים					
838,112	444,602	342,776	1,862,429	3,487,919	סך הכול
18,578	11,987	7,700	37,420	75,685	עד שנה
76,670	48,392	30,979	144,660	300,701	5-1
168,189	97,654	74,199	327,859	667,901	15-5
100,049	61,413	53,880	284,820	500,162	25-15
127,049	73,773	48,856	292,316	541,994	35-25
132,961	58,313	42,649	192,684	426,607	45-35
95,347	42,704	37,164	203,178	378,393	55-45
64,637	28,464	23,793	169,299	286,193	65-55
34,847	13,956	13,905	112,096	174,804	75-65
15,714	6,230	7,498	74,550	103,992	85-75
4,071	1,716	2,153	23,547	31,487	85+
נשים					
885,287	450,805	348,426	1,961,340	3,645,858	סך הכול
17,378	11,445	7,225	35,649	71,697	עד שנה
72,453	46,235	29,194	138,353	286,235	5-1
160,290	92,742	70,225	311,646	634,903	15-5
107,636	66,745	56,111	298,434	528,926	25-15
148,880	74,871	48,079	277,588	549,418	35-25
138,753	56,863	42,879	203,791	442,286	45-35
99,210	44,168	37,778	222,125	403,281	55-45
71,404	30,227	24,878	185,451	311,960	65-55
40,488	15,768	17,033	139,792	213,081	75-65
22,290	8,968	11,641	110,891	153,790	85-75
6,505	2,773	3,383	37,620	50,281	85+

לוח 3: כלל האוכלוסייה לפי חברות בקופת חולים ולפי גיל ומין, נובמבר 2007

מכבי	מאוחדת	לאומית	כללית	סך הכול	קבוצת גיל
כלל האוכלוסייה					
1,761,561	947,146	686,679	3,856,180	7,251,566	סך הכול
36,553	24,487	14,229	73,560	148,829	עד שנה
150,084	100,221	58,233	287,378	595,916	5-1
337,483	204,260	142,004	641,932	1,325,679	15-5
212,694	136,917	109,484	579,648	1,038,743	25-15
267,408	151,436	95,543	586,338	1,100,725	35-25
282,868	123,304	84,576	399,483	890,231	45-35
199,489	90,162	75,199	418,473	783,323	55-45
146,964	64,388	51,759	371,582	634,693	65-55
77,038	31,089	30,501	247,983	386,611	75-65
39,567	15,989	19,342	185,822	260,720	85-75
11,413	4,893	5,809	63,981	86,096	85+
גברים					
856,832	470,752	340,445	1,880,046	3,548,075	סך הכול
18,693	12,542	7,365	37,664	76,264	עד שנה
77,335	51,258	30,057	147,008	305,658	5-1
172,787	104,751	72,985	329,022	679,545	15-5
102,754	65,847	53,594	283,335	505,530	25-15
123,471	74,966	48,279	300,087	546,803	35-25
137,487	62,829	41,929	195,534	437,779	45-35
97,915	44,338	37,395	199,797	379,445	55-45
69,879	31,175	25,244	177,503	303,801	65-55
35,734	14,611	13,765	110,770	174,880	75-65
16,468	6,574	7,626	74,642	105,310	85-75
4,309	1,861	2,206	24,684	33,060	85+
נשים					
904,729	476,394	346,234	1,976,134	3,703,491	סך הכול
17,860	11,945	6,864	35,896	72,565	עד שנה
72,749	48,963	28,176	140,370	290,258	5-1
164,696	99,509	69,019	312,910	646,134	15-5
109,940	71,070	55,890	296,313	533,213	25-15
143,937	76,470	47,264	286,251	553,922	35-25
145,381	60,475	42,647	203,949	452,452	45-35
101,574	45,824	37,804	218,676	403,878	55-45
77,085	33,213	26,515	194,079	330,892	65-55
41,304	16,478	16,736	137,213	211,731	75-65
23,099	9,415	11,716	111,180	155,410	85-75
7,104	3,032	3,603	39,297	53,036	85+

לוח 4: התפלגות הילדים לפי קופת חולים וגיל, נובמבר 2007

מכבי	מאוחדת	לאומית	כללית	סך הכול	גיל הילד
604,190	376,888	254,081	1,196,839	2,431,998	סך הכול
36,540	24,481	14,220	73,522	148,763	0
36,881	25,601	14,645	74,137	151,264	1
37,355	25,010	14,327	71,205	147,897	2
37,630	24,861	14,536	70,679	147,706	3
38,220	24,759	14,729	71,381	149,089	4
36,648	23,755	14,671	68,663	143,737	5
36,232	22,900	14,538	67,008	140,678	6
36,706	22,406	14,823	66,780	140,715	7
35,436	21,505	14,232	64,552	135,725	8
35,224	21,061	14,539	64,381	135,205	9
34,293	20,028	14,166	62,175	130,662	10
32,832	19,313	13,856	61,881	127,882	11
31,055	18,187	13,806	61,265	124,313	12
30,108	17,904	13,755	61,727	123,494	13
28,955	17,209	13,622	63,504	123,290	14
27,793	16,605	13,504	64,028	121,930	15
26,450	15,894	13,107	64,786	120,237	16
25,832	15,409	13,005	65,165	119,411	17

לוח 5: כלל האוכלוסייה לפי שנת עלייה, גיל וחברות בקופת חולים, נובמבר 2007

2007-2000	1999-1996	1995-1993	1992-1991	1990	עד 1989 וילידי הארץ	סך הכול	קבוצת גיל
סך כל האוכלוסייה							
209,431	229,882	189,444	222,100	150,355	6,250,354	7,251,566	סך הכול
75	--	--	--	--	148,754	148,829	עד שנה
3,069	--	--	--	--	592,847	595,916	5-1
23,503	16,111	4,122	--	--	1,281,943	1,325,679	15-5
30,817	29,331	28,632	31,650	16,797	901,516	1,038,743	25-15
43,713	46,550	31,581	38,872	26,978	913,031	1,100,725	35-25
31,568	41,010	35,922	37,747	19,891	724,093	890,231	45-35
24,813	31,744	29,498	39,667	30,774	626,827	783,323	55-45
21,960	24,371	21,183	31,408	24,993	510,778	634,693	65-55
19,098	24,265	19,083	21,745	14,190	288,230	386,611	75-65
8,404	13,257	15,467	16,350	12,890	194,352	260,720	85-75
2,411	3,243	3,956	4,661	3,842	67,983	86,096	85+
קופת חולים כללית							
73,354	74,427	58,851	80,924	61,303	3,507,321	3,856,180	סך הכול
21	--	--	--	--	73,539	73,560	עד שנה
1,094	--	--	--	--	286,284	287,378	5-1
9,283	5,822	1,335	--	--	625,492	641,932	15-5
12,189	9,599	9,470	13,157	6,725	528,508	579,648	25-15
15,848	16,760	9,514	14,120	9,727	520,369	586,338	35-25
10,511	12,152	10,017	10,308	6,083	350,412	399,483	45-35
8,113	9,665	8,761	12,160	10,755	369,019	418,473	55-45
6,670	6,908	6,282	10,723	9,839	331,160	371,582	65-55
5,902	7,819	6,122	8,785	7,021	212,334	247,983	75-65
2,923	4,521	5,703	8,937	8,367	155,371	185,822	85-75
800	1,181	1,647	2,734	2,786	54,833	63,981	85+
קופת חולים לאומית							
14,331	24,690	25,970	31,118	19,700	570,870	686,679	סך הכול
5	--	--	--	--	14,224	14,229	עד שנה
138	--	--	--	--	58,095	58,233	5-1
1,474	1,773	608	--	--	138,149	142,004	15-5
2,281	3,558	4,020	4,003	2,131	93,491	109,484	25-15
2,805	4,175	3,985	4,678	3,141	76,759	95,543	35-25
2,173	4,178	4,532	4,505	2,390	66,798	84,576	45-35
1,816	3,541	4,038	5,571	4,256	55,977	75,199	55-45
1,451	2,605	3,041	4,919	3,409	36,334	51,759	65-55
1,446	2,769	2,885	3,658	2,090	17,653	30,501	75-65
587	1,722	2,349	2,969	1,828	9,887	19,342	85-75
155	369	512	815	455	3,503	5,809	85+

לוח 5 (המשך)

2007-2000	1999-1996	1995-1993	1992-1991	1990	עד 1989 ויליד הארץ	סך הכול	קבוצת גיל
קופת חולים מאוחדת							
36,473	35,739	30,884	54,263	19,067	770,720	947,146	סך הכול
29	--	--	--	--	24,458	24,487	עד שנה
916	--	--	--	--	99,305	100,221	5-1
4,852	2,512	763	--	--	196,133	204,260	15-5
5,633	4,632	4,666	7,245	2,163	112,578	136,917	25-15
7,719	7,519	5,816	10,037	3,981	116,364	151,436	35-25
5,087	6,541	6,348	11,467	3,164	90,697	123,304	45-35
3,884	4,969	4,719	10,968	4,364	61,258	90,162	55-45
3,580	3,805	3,326	7,883	3,287	42,507	64,388	65-55
3,018	3,460	2,660	4,651	1,264	16,036	31,089	75-65
1,301	1,849	2,038	1,577	676	8,548	15,989	85-75
454	452	548	435	168	2,836	4,893	85+
קופת חולים מכבי							
85,273	95,026	73,739	55,795	50,285	1,401,443	1,761,561	סך הכול
20	--	--	--	--	36,533	36,553	עד שנה
921	--	--	--	--	149,163	150,084	5-1
7,894	6,004	1,416	--	--	322,169	337,483	15-5
10,714	11,542	10,476	7,245	5,778	166,939	212,694	25-15
17,341	18,096	12,266	10,037	10,129	199,539	267,408	35-25
13,797	18,139	15,025	11,467	8,254	216,186	282,868	45-35
11,000	13,569	11,980	10,968	11,399	140,573	199,489	55-45
10,259	11,053	8,534	7,883	8,458	100,777	146,964	65-55
8,732	10,217	7,416	4,651	3,815	42,207	77,038	75-65
3,593	5,165	5,377	2,867	2,019	20,546	39,567	85-75
1,002	1,241	1,249	677	433	6,811	11,413	85+

לוח 6: מספר המבוטחים החדשים לפי קופת חולים ולפי גיל, דצמבר 2006-נובמבר 2007

מכבי	מאוחדת	לאומית	כללית	סך הכול	קבוצת גיל
------	--------	--------	-------	---------	-----------

מספרים מוחלטים

64,401	39,120	22,981	128,560	255,062	סך הכול
36,223	24,461	14,599	73,944	149,227	עד שנה
1,078	1,025	279	1,915	4,297	5-1
1,549	1,090	338	3,017	5,994	15-5
17,053	8,422	6,064	38,633	70,172	25-15
2,936	1,721	706	4,772	10,135	35-25
2,050	828	369	2,602	5,849	45-35
1,378	592	300	1,772	4,042	55-45
1,086	484	154	970	2,694	65-55
683	323	111	575	1,692	75-65
280	118	45	289	732	85-75
85	56	16	71	228	85+

אחוזים

25.2	15.3	9.0	50.4	100.0	סך הכול
24.3	16.4	9.8	49.6	100.0	עד שנה
25.1	23.9	6.5	44.6	100.0	5-1
25.8	18.2	5.6	50.3	100.0	15-5
24.3	12.0	8.6	55.1	100.0	25-15
29.0	17.0	7.0	47.1	100.0	35-25
35.0	14.2	6.3	44.5	100.0	45-35
34.1	14.6	7.4	43.8	100.0	55-45
40.3	18.0	5.7	36.0	100.0	65-55
40.4	19.1	6.6	34.0	100.0	75-65
38.3	16.1	6.1	39.5	100.0	85-75
37.3	24.6	7.0	31.1	100.0	85+

לוח 7: לידות, פטירות וריבוי טבעי לפי קופת חולים, 2006-2007

מכבי	מאוחדת	לאומית	כללית	סך הכול	
------	--------	--------	-------	---------	--

2006

מספרים

37,112	23,317	15,868	74,422	150,719	לידות
5,159	2,034	2,768	26,298	36,259	פטירות
31,953	21,283	13,100	48,124	114,460	ריבוי טבעי

שיעורים ל-1,000 נפשות

21.8	26.5	22.1	18.8	20.8	לידות
3.0	2.7	3.9	6.9	5.2	פטירות
18.8	23.8	18.1	12.0	15.6	ריבוי טבעי

2007

מספרים

36,223	24,461	14,599	73,944	149,227	לידות
5,485	2,307	2,991	27,761	38,544	פטירות
30,738	22,154	11,608	46,183	110,683	ריבוי טבעי

שיעורים ל-1,000 נפשות

21.0	27.3	21.1	19.3	20.9	לידות
3.2	2.6	4.3	7.3	5.4	פטירות
17.8	24.7	16.8	12.0	15.5	ריבוי טבעי

לוח 8: מספר העולים החדשים שהתוספו לקובץ הבריאות בחודשים דצמבר 2005-נובמבר 2006, לפי קופת חולים, גיל ומין

מכבי	מאוחדת	לאומית	כללית	סך הכול	קבוצת גיל
סך כל העולים					
6,183	3,432	854	6,016	16,485	סך הכול
34	28	7	17	86	עד שנה
290	300	38	305	933	5-1
613	480	104	847	2,044	15-5
1,032	662	153	1,428	3,275	25-15
1,237	632	153	1,043	3,065	35-25
785	350	121	681	1,937	45-35
612	255	95	542	1,504	55-45
732	324	70	523	1,649	65-55
566	238	75	413	1,292	75-65
218	111	28	161	518	85-75
64	52	10	56	182	85+
גברים					
2,823	1,536	401	2,848	7,608	סך הכול
21	19	5	8	53	עד שנה
140	156	24	156	476	5-1
322	235	50	428	1,035	15-5
433	208	69	727	1,437	25-15
574	302	65	475	1,416	35-25
379	175	58	325	937	45-35
254	116	51	230	651	55-45
302	139	31	205	677	65-55
278	118	41	208	645	75-65
91	46	5	63	205	85-75
29	22	2	23	76	85+
נשים					
3,360	1,896	453	3,168	8,877	סך הכול
13	9	2	9	33	עד שנה
150	144	14	149	457	5-1
291	245	54	419	1,009	15-5
599	454	84	701	1,838	25-15
663	330	88	568	1,649	35-25
406	175	63	356	1,000	45-35
358	139	44	312	853	55-45
430	185	39	318	972	65-55
288	120	34	205	647	75-65
127	65	23	98	313	85-75
35	30	8	33	106	85+

לוח 9: מספר העולים החדשים שהתוספו לקובץ הבריאות בחודשים דצמבר 2006-נובמבר 2007,
לפי קופת חולים, גיל ומין

מכבי	מאוחדת	לאומית	כללית	סך הכול	קבוצת גיל
סך כל העולים					
6,311	3,296	734	7,252	17,593	סך הכול
20	29	5	21	75	עד שנה
337	311	38	462	1,148	5-1
725	410	61	1,410	2,606	15-5
1,036	699	143	1,618	3,496	25-15
1,217	584	120	1,165	3,086	35-25
785	332	74	785	1,976	45-35
616	261	82	570	1,529	55-45
764	300	96	556	1,716	65-55
534	233	70	406	1,243	75-65
207	96	34	207	544	85-75
70	41	11	52	174	85+
גברים					
2,881	1,467	335	3,472	8,155	סך הכול
10	13	1	9	33	עד שנה
177	172	19	238	606	5-1
332	211	33	716	1,292	15-5
450	238	57	778	1,523	25-15
556	274	56	526	1,412	35-25
386	157	32	377	952	45-35
274	114	38	279	705	55-45
321	131	43	245	740	65-55
259	103	30	193	585	75-65
90	42	20	91	243	85-75
26	12	6	20	64	85+
נשים					
3,430	1,829	399	3,780	9,438	סך הכול
10	16	4	12	42	עד שנה
160	139	19	224	542	5-1
393	199	28	694	1,314	15-5
586	461	86	840	1,973	25-15
661	310	64	639	1,674	35-25
399	175	42	408	1,024	45-35
342	147	44	291	824	55-45
443	169	53	311	976	65-55
275	130	40	213	658	75-65
117	54	14	116	301	85-75
44	29	5	32	110	85+

לוח 10: מספר מבוטחי קופות החולים השוהים בחו"ל יותר משנתיים לפי קבוצת גיל, 2006

מכבי	מאוחדת	לאומית	כללית	סך הכול	קבוצת גיל
------	--------	--------	-------	---------	-----------

31 במאי 2006

52,756	19,904	12,457	52,996	138,113	סך הכול
1,678	737	267	1,236	3,918	עד 5
8,816	3,395	1,698	6,498	20,407	15-5
8,179	3,572	2,840	10,311	24,902	25-15
12,346	4,940	2,866	14,407	34,559	35-25
10,237	3,357	1,820	7,184	22,598	45-35
4,981	1,739	1,193	4,372	12,285	55-45
3,021	1,010	665	2,904	7,600	65-55
1,839	618	548	1,930	4,935	75-65
1,218	390	386	2,416	4,410	85-75
441	146	174	1,738	2,499	85+

30 בנובמבר 2006

50,713	18,888	11,833	51,119	132,553	סך הכול
1,669	700	250	1,283	3,902	עד 5
7,930	3,000	1,536	5,712	18,178	15-5
7,970	3,480	2,775	10,014	24,239	25-15
11,917	4,711	2,758	14,264	33,650	35-25
9,995	3,266	1,756	7,063	22,080	45-35
4,892	1,651	1,164	4,295	12,002	55-45
3,098	1,043	652	2,937	7,730	65-55
1,770	581	479	1,838	4,668	75-65
1,068	324	321	2,063	3,776	85-75
404	132	142	1,650	2,328	85+

לוח 11: מספר מבוטחי קופות החולים השוהים בחו"ל יותר משנתיים לפי קבוצת גיל, 2007

מכבי	מאוחדת	לאומית	כללית	סך הכול	קבוצת גיל
------	--------	--------	-------	---------	-----------

31 במאי 2007

52,256	19,230	11,911	51,602	134,999	סך הכול
1,827	765	281	1,345	4,218	עד 5
8,352	3,140	1,615	6,013	19,120	15-5
8,080	3,520	2,686	9,903	24,189	25-15
11,703	4,644	2,728	14,346	33,421	35-25
10,525	3,359	1,817	7,327	23,028	45-35
5,070	1,651	1,158	4,300	12,179	55-45
3,290	1,087	673	3,045	8,095	65-55
1,901	603	479	1,870	4,853	75-65
1,106	330	327	2,025	3,788	85-75
402	131	147	1,428	2,108	85+

30 בנובמבר 2007

50,636	18,666	11,535	50,900	131,737	סך הכול
1,636	655	267	1,293	3,851	עד 5
7,764	2,886	1,485	5,601	17,736	15-5
7,880	3,510	2,617	9,662	23,669	25-15
11,253	4,507	2,624	14,560	32,944	35-25
10,266	3,250	1,798	7,176	22,490	45-35
5,024	1,645	1,145	4,250	12,064	55-45
3,343	1,137	667	3,050	8,197	65-55
1,896	603	438	1,827	4,764	75-65
1,139	340	330	2,018	3,827	85-75
435	133	164	1,463	2,195	85+

לוח 12: מספר מבוטחי קופות החולים השוהים בחו"ל יותר משנתיים לפי משך השהייה בחו"ל, נובמבר 2007

מכבי	מאוחדת	לאומית	כללית	סך הכול	משך השהייה בחו"ל
------	--------	--------	-------	---------	------------------

סך הכול

50,637	18,666	11,535	50,900	131,738	סך הכול
20,555	7,757	4,363	21,011	53,686	3-2 שנים
8,922	3,164	1,897	8,117	22,100	4-3 שנים
8,192	2,782	1,788	6,957	19,719	5-4 שנים
9,715	3,544	2,369	9,259	24,887	10-5 שנים
3,253	1,419	1,118	5,556	11,346	מעל 10 שנים

גברים

26,779	9,943	6,285	27,818	70,825	סך הכול
11,033	4,218	2,503	12,001	29,755	3-2 שנים
4,827	1,724	1,031	4,582	12,164	4-3 שנים
4,317	1,477	938	3,807	10,539	5-4 שנים
4,918	1,810	1,240	4,843	12,811	10-5 שנים
1,684	714	573	2,585	5,556	מעל 10 שנים

נשים

23,858	8,723	5,250	23,082	60,913	סך הכול
9,522	3,539	1,860	9,010	23,931	3-2 שנים
4,095	1,440	866	3,535	9,936	4-3 שנים
3,875	1,305	850	3,150	9,180	5-4 שנים
4,797	1,734	1,129	4,416	12,076	10-5 שנים
1,569	705	545	2,971	5,790	מעל 10 שנים

לוח 13: התפלגות התושבים שאינם אזרחים לפי גיל וקופת חולים, נובמבר 2006 ונובמבר 2007

מכבי	מאוחדת	לאומית	כללית	סך הכול ¹	קבוצת גיל
------	--------	--------	-------	----------------------	-----------

30 בנובמבר 2006

1,914	14,497	1,273	2,893	20,577	סך הכול ¹
59	547	226	752	1,584	עד שנה
199	3,065	371	1,009	4,644	5-1
433	3,510	244	490	4,677	15-5
265	2,365	136	241	3,007	25-15
479	3,821	133	131	4,564	35-25
228	733	72	66	1,099	45-35
121	271	20	51	463	55-45
57	110	30	38	235	65-55
42	43	19	53	157	75-65
23	24	19	43	109	85-75
8	8	3	19	38	85+

30 בנובמבר 2007

1,833	15,767	1,007	2,950	21,557	סך הכול ¹
42	598	119	644	1,403	עד שנה
193	3,311	251	1,125	4,880	5-1
416	3,732	213	534	4,895	15-5
278	2,588	131	257	3,254	25-15
436	4,171	138	128	4,873	35-25
214	865	72	66	1,217	45-35
125	290	19	45	479	55-45
59	125	26	40	250	65-55
39	52	14	48	153	75-65
22	28	18	44	112	85-75
9	7	6	19	41	85+

1. לא כולל תושבים ערבים ממזרח ירושלים ורמת הגולן.

לוח 14: מספר המבוטחים שעברו מקופה לקופה לפי מין, ביום 1 בינואר 2006

הקופה שעזבו				סך הכול	הקופה שעברו אליה
מכבי	מאוחדת	לאומית	כללית		

כלל האוכלוסייה

3,704	3,618	4,536	10,960	22,818	סך הכול
1,556	1,903	2,542	--	6,001	כללית
1,076	954	--	4,226	6,256	לאומית
1,072	--	1,250	4,530	6,852	מאוחדת
--	761	744	2,204	3,709	מכבי

גברים

1,801	1,692	2,087	5,310	10,890	סך הכול
738	873	1,153	--	2,764	כללית
533	466	--	2,033	3,032	לאומית
530	--	590	2,222	3,342	מאוחדת
--	353	344	1,055	1,752	מכבי

נשים

1,903	1,926	2,449	5,650	11,928	סך הכול
818	1,030	1,389	--	3,237	כללית
543	488	--	2,193	3,224	לאומית
542	--	660	2,308	3,510	מאוחדת
--	408	400	1,149	1,957	מכבי

לוח 15: מספר המבוטחים שעברו מקופה לקופה לפי מין, ביום 1 באפריל 2006

הקופה שעזבו				סך הכול	הקופה שעברו אליה
מכבי	מאוחדת	לאומית	כללית		

כלל האוכלוסייה

4,475	4,532	7,237	12,017	28,261	סך הכול
1,700	2,473	5,270	--	9,443	כללית
1,521	1,341	--	5,621	8,483	לאומית
1,254	--	1,284	4,004	6,542	מאוחדת
--	718	683	2,392	3,793	מכבי

גברים

2,213	2,243	3,582	5,993	14,031	סך הכול
820	1,205	2,604	--	4,629	כללית
763	689	--	2,810	4,262	לאומית
630	--	641	1,994	3,265	מאוחדת
--	349	337	1,189	1,875	מכבי

נשים

2,262	2,289	3,655	6,024	14,230	סך הכול
880	1,268	2,666	--	4,814	כללית
758	652	--	2,811	4,221	לאומית
624	--	643	2,010	1,918	מאוחדת
--	369	346	1,203	3,277	מכבי

לוח 16: מספר המבוטחים שעברו מקופה לקופה לפי מין, ביום 1 ביולי 2006

הקופה שעזבו				סך הכול	הקופה שעברו אליה
מכבי	מאוחדת	לאומית	כללית		

כלל האוכלוסייה

3,512	3,590	4,362	9,736	21,200	סך הכול
1,362	2,121	2,663	--	6,146	כללית
697	899	--	4,331	5,927	לאומית
1,453	--	1,072	3,429	5,954	מאוחדת
--	570	627	1,976	3,173	מכבי

גברים

1,749	1,745	2,098	4,739	10,331	סך הכול
628	1,022	1,248	--	2,898	כללית
359	447	--	2,114	2,920	לאומית
762	--	557	1,665	2,984	מאוחדת
--	276	293	960	1,529	מכבי

נשים

1,763	1,845	2,264	4,997	10,869	סך הכול
734	1,099	1,415	--	3,248	כללית
338	452	--	2,217	3,007	לאומית
691	--	515	1,764	1,644	מאוחדת
--	294	334	1,016	2,970	מכבי

לוח 17: מספר המבוטחים שעברו מקופה לקופה לפי מין, ביום 1 באוקטובר 2006

הקופה שעזבו				סך הכול	הקופה שעברו אליה
מכבי	מאוחדת	לאומית	כללית		

כלל האוכלוסייה

3,022	3,256	4,117	8,253	18,648	סך הכול
1,397	1,735	2,514	--	5,646	כללית
665	954	--	3,555	5,174	לאומית
960	--	977	2,766	4,703	מאוחדת
--	567	626	1,932	3,125	מכבי

גברים

1,429	1,555	1,936	4,019	8,939	סך הכול
633	840	1,162	--	2,635	כללית
325	444	--	1,662	2,431	לאומית
471	--	466	1,393	2,330	מאוחדת
--	271	308	964	1,543	מכבי

נשים

1,593	1,701	2,181	4,234	9,709	סך הכול
764	895	1,352	--	3,011	כללית
340	510	--	1,893	2,743	לאומית
489	--	511	1,373	1,582	מאוחדת
--	296	318	968	2,373	מכבי

לוח 18: מספר המבוטחים שעברו מקופה לקופה לפי מין, ביום 1 בינואר 2007

הקופה שעזבו				סך הכול	הקופה שעברו אליה
מכבי	מאוחדת	לאומית	כללית		

כלל האוכלוסייה

4,061	3,414	21,431	10,080	38,986	סך הכול
1,669	2,047	2,841	--	6,557	כללית
648	664	--	2,683	3,995	לאומית
1,744	--	17,794	4,977	24,515	מאוחדת
--	703	796	2,420	3,919	מכבי

גברים

1,913	1,595	10,019	4,826	18,353	סך הכול
772	950	1,332	--	3,054	כללית
316	313	--	1,252	1,881	לאומית
825	--	8,302	2,388	11,515	מאוחדת
--	332	385	1,186	1,903	מכבי

נשים

2,148	1,819	11,412	5,254	20,633	סך הכול
897	1,097	1,509	--	3,503	כללית
332	351	--	1,431	2,114	לאומית
919	--	9,492	2,589	13,000	מאוחדת
--	371	411	1,234	2,016	מכבי

לוח 19: מספר המבוטחים שעברו מקופה לקופה לפי מין, ביום 1 באפריל 2007

הקופה שעזבו				סך הכול	הקופה שעברו אליה
מכבי	מאוחדת	לאומית	כללית		

כלל האוכלוסייה

4,302	3,119	15,694	11,017	34,132	סך הכול
2,199	1,627	3,112	--	6,938	כללית
606	682	--	3,261	4,549	לאומית
1,497	--	11,624	5,022	18,143	מאוחדת
--	810	958	2,734	4,502	מכבי

גברים

2,180	1,530	7,899	5,402	17,011	סך הכול
1,100	765	1,498	--	3,363	כללית
302	349	--	1,594	2,245	לאומית
778	--	5,982	2,494	9,254	מאוחדת
--	416	419	1,314	2,149	מכבי

נשים

2,122	1,589	7,795	5,615	17,121	סך הכול
1,099	862	1,614	--	3,575	כללית
304	333	--	1,667	2,304	לאומית
719	--	5,642	2,528	8,889	מאוחדת
--	394	539	1,420	2,353	מכבי

לוח 20: מספר המבוטחים שעברו מקופה לקופה לפי מין, ביום 1 ביולי 2007

הקופה שעזבו				סך הכול	הקופה שעברו אליה
מכבי	מאוחדת	לאומית	כללית		

כלל האוכלוסייה

2,430	4,218	5,707	10,152	22,507	סך הכול
1,145	2,449	2,219	--	5,813	כללית
425	830	--	2,603	3,858	לאומית
860	--	2,506	4,665	8,031	מאוחדת
--	939	982	2,884	4,805	מכבי

גברים

1,171	2,071	2,949	4,933	11,124	סך הכול
547	1,184	1,085	--	2,816	כללית
207	406	--	1,260	1,873	לאומית
417	--	1,382	2,232	4,031	מאוחדת
--	481	482	1,441	2,404	מכבי

נשים

1,259	2,147	2,758	5,219	11,383	סך הכול
598	1,265	1,134	--	2,997	כללית
218	424	--	1,343	1,985	לאומית
443	--	1,124	2,433	4,000	מאוחדת
--	458	500	1,443	2,401	מכבי

לוח 21: מספר המבוטחים שעברו מקופה לקופה לפי מין, ביום 1 באוקטובר 2007

הקופה שעזבו				סך הכול	הקופה שעברו אליה
מכבי	מאוחדת	לאומית	כללית		

כלל האוכלוסייה

2,518	2,787	4,443	10,531	20,279	סך הכול
1,148	1,458	1,938	--	4,544	כללית
464	599	--	3,594	4,657	לאומית
906	--	1,762	4,401	7,069	מאוחדת
--	730	743	2,536	4,009	מכבי

גברים

1,249	1,369	2,178	5,091	9,887	סך הכול
547	720	897	--	2,164	כללית
224	302	--	1,830	2,356	לאומית
478	--	938	2,084	478	מאוחדת
--	347	343	1,177	1,867	מכבי

נשים

1,269	1,418	2,265	5,440	10,392	סך הכול
601	738	1,041	--	2,380	כללית
240	297	--	1,764	2,301	לאומית
428	--	824	2,317	3,569	מאוחדת
--	383	400	1,359	2,142	מכבי

לוח 22: מספר המבוטחים שעברו מקופה לקופה לפי גיל, ביום 1 בינואר 2007

הקופה שעזבו				סך הכול	הקופה שעברו אליה
מכבי	מאוחדת	לאומית	כללית		

הקופה שעברו אליה

כלל האוכלוסייה

4,061	3,414	21,431	10,080	38,986	סך הכול
1,669	2,047	2,841	--	6,557	כללית
648	664	--	2,683	3,995	לאומית
1,744	--	17,794	4,977	24,515	מאוחדת
--	703	796	2,420	3,919	מכבי

קבוצת גיל

עד 5

841	630	3,710	1,575	6,756	סך הכול
326	371	489	--	1,186	כללית
132	137	--	446	715	לאומית
383	--	3,108	838	4,329	מאוחדת
--	122	113	291	526	מכבי

15-5

866	825	6,968	2,190	10,849	סך הכול
316	530	790	--	1,636	כללית
141	185	--	638	964	לאומית
409	--	6,052	1,257	7,718	מאוחדת
--	110	126	295	531	מכבי

25-15

636	534	3,452	1,955	6,577	סך הכול
235	332	570	--	1,137	כללית
109	99	--	583	791	לאומית
292	--	2,757	906	4,605	מאוחדת
--	103	125	466	694	מכבי

35-25

802	761	2,948	2,086	6,597	סך הכול
356	439	461	--	1,256	כללית
124	132	--	448	704	לאומית
322	--	2,306	905	3,533	מאוחדת
--	190	181	733	1,104	מכבי

לוח 22 (המשך)

הקופה שעזבו				סך הכול	הקופה שעברו אליה
מכבי	מאוחדת	לאומית	כללית		
45-35					
494	388	2,284	977	4,143	סך הכול
239	216	312	--	767	כללית
76	68	--	267	411	לאומית
179	--	1,859	451	2,489	מאוחדת
--	104	113	259	476	מכבי
55-45					
218	157	1,124	665	2,164	סך הכול
102	87	105	--	294	כללית
25	26	--	162	213	לאומית
91	--	959	330	1,380	מאוחדת
--	44	60	173	277	מכבי
65-55					
101	64	593	353	1,111	סך הכול
42	35	69	--	146	כללית
22	9	--	77	108	לאומית
37	--	486	164	37	מאוחדת
--	20	38	112	170	מכבי
74-65					
69	30	236	189	524	סך הכול
35	19	27	--	81	כללית
13	4	--	40	57	לאומית
21	--	182	84	287	מאוחדת
--	7	27	65	99	מכבי
75+					
34	25	116	90	265	סך הכול
18	18	18	--	54	כללית
6	4	--	22	32	לאומית
10	--	85	42	137	מאוחדת
--	3	13	26	42	מכבי

לוח 23: מספר המבוטחים שעברו מקופה לקופה לפי גיל, ביום 1 באפריל 2007

הקופה שעזבו				סך הכול	הקופה שעברו אליה
מכבי	מאוחדת	לאומית	כללית		

הקופה שעברו אליה

כלל האוכלוסייה

4,302	3,119	15,694	11,017	34,132	סך הכול
2,199	1,627	3,112	--	6,938	כללית
606	682	--	3,261	4,549	לאומית
1,497	--	11,624	5,022	18,143	מאוחדת
--	810	958	2,734	4,502	מכבי

קבוצת גיל

עד 5

872	563	2,844	1,806	6,085	סך הכול
452	298	579	--	1,329	כללית
122	136	--	566	824	לאומית
298	--	2,088	825	3,211	מאוחדת
--	129	177	415	721	מכבי

15-5

975	658	4,052	2,416	8,101	סך הכול
492	347	768	--	1,607	כללית
138	180	--	819	1,137	לאומית
345	--	3,110	1,225	4,680	מאוחדת
--	131	174	372	677	מכבי

25-15

645	490	2,921	2,016	6,072	סך הכול
323	270	591	--	1,184	כללית
81	112	--	635	828	לאומית
241	--	2,183	941	3,365	מאוחדת
--	108	147	440	695	מכבי

35-25

842	734	2,615	2,269	6,460	סך הכול
433	384	586	--	1,403	כללית
126	122	--	560	808	לאומית
283	--	1,807	935	3,025	מאוחדת
--	228	222	774	1,224	מכבי

לוח 23 (המשך)

הקופה שעזבו				סך הכול	הקופה שעברו אליה
מכבי	מאוחדת	לאומית	כללית		
45-35					
530	387	1,684	1,104	3,705	סך הכול
264	192	293	--	749	כללית
83	81	--	318	482	לאומית
183	--	1,278	487	1,948	מאוחדת
--	114	113	299	526	מכבי
55-45					
250	162	866	712	1,990	סך הכול
139	69	160	--	368	כללית
28	35	--	198	261	לאומית
83	--	644	315	1,042	מאוחדת
--	58	62	199	319	מכבי
65-55					
105	71	417	392	985	סך הכול
50	38	71	--	159	כללית
14	9	--	84	107	לאומית
41	--	312	177	530	מאוחדת
--	24	34	131	189	מכבי
74-65					
53	32	186	194	465	סך הכול
32	20	38	--	90	כללית
5	3	--	58	66	לאומית
16	--	129	71	216	מאוחדת
--	9	19	65	93	מכבי
75+					
30	22	109	108	269	סך הכול
14	9	26	--	49	כללית
9	4	--	23	36	לאומית
7	--	73	46	126	מאוחדת
--	9	10	39	58	מכבי

לוח 24: מספר המבוטחים שעברו מקופה לקופה לפי גיל, ביום 1 ביולי 2007

הקופה שעזבו				סך הכול	הקופה שעברו אליה
מכבי	מאוחדת	לאומית	כללית		

הקופה שעברו אליה

כלל האוכלוסייה

2,430	4,218	5,707	10,152	22,507	סך הכול
1,145	2,449	2,219	--	5,813	כללית
425	830	--	2,603	3,858	לאומית
860	--	2,506	4,665	8,031	מאוחדת
--	939	982	2,884	4,805	מכבי

קבוצת גיל

עד 5

413	745	933	1,571	3,662	סך הכול
187	423	362	--	972	כללית
76	158	--	447	681	לאומית
150	--	422	750	1,322	מאוחדת
--	164	149	374	687	מכבי

15-5

473	1,056	1,300	2,220	5,049	סך הכול
206	637	590	--	1,433	כללית
104	236	--	665	1,005	לאומית
163	--	522	1,141	1,826	מאוחדת
--	183	188	414	785	מכבי

25-15

379	640	1,140	1,820	3,979	סך הכול
171	389	441	--	1,001	כללית
52	146	--	492	690	לאומית
156	--	555	858	1,569	מאוחדת
--	105	144	470	719	מכבי

35-25

524	868	1,078	2,205	4,675	סך הכול
263	471	382	--	1,116	כללית
80	138	--	499	717	לאומית
181	--	465	879	1,525	מאוחדת
--	259	231	827	1,317	מכבי

לוח 24 (המשך)

הקופה שעזבו				סך הכול	הקופה שעברו אליה
מכבי	מאוחדת	לאומית	כללית		
45-35					
301	522	634	973	2,430	סך הכול
150	300	231	--	681	כללית
46	87	--	241	374	לאומית
105	--	278	431	814	מאוחדת
--	135	125	301	561	מכבי
55-45					
174	229	336	667	1,406	סך הכול
77	131	103	--	311	כללית
31	44	--	130	205	לאומית
66	--	158	307	531	מאוחדת
--	54	75	230	359	מכבי
65-55					
83	91	165	373	712	סך הכול
39	54	57	--	150	כללית
17	13	--	58	88	לאומית
27	--	67	182	276	מאוחדת
--	24	41	133	198	מכבי
74-65					
50	48	72	214	384	סך הכול
33	32	31	--	96	כללית
9	6	--	44	59	לאומית
8	--	28	79	115	מאוחדת
--	10	13	91	114	מכבי
75+					
33	19	49	109	210	סך הכול
19	12	22	--	53	כללית
10	2	--	27	39	לאומית
4	--	11	38	53	מאוחדת
--	5	16	44	65	מכבי

לוח 25: מספר המבוטחים שעברו מקופה לקופה לפי גיל, ביום 1 באוקטובר 2007

הקופה שעזבו				סך הכול	הקופה שעברו אליה
מכבי	מאוחדת	לאומית	כללית		

הקופה שעברו אליה

כלל האוכלוסייה

2,518	2,787	4,443	10,531	20,279	סך הכול
1,148	1,458	1,938	--	4,544	כללית
464	599	--	3,594	4,657	לאומית
906	--	1,762	4,401	7,069	מאוחדת
--	730	743	2,536	4,009	מכבי

קבוצת גיל

עד 5

468	523	734	1,694	3,419	סך הכול
212	277	341	--	830	כללית
94	119	--	586	799	לאומית
162	--	280	727	1,169	מאוחדת
--	127	113	381	621	מכבי

15-5

478	545	1,007	2,425	4,455	סך הכול
177	302	506	--	985	כללית
107	145	--	980	1,232	לאומית
194	--	382	1,100	1,676	מאוחדת
--	98	119	345	562	מכבי

25-15

350	444	827	1,946	3,567	סך הכול
160	243	357	--	760	כללית
54	97	--	703	854	לאומית
136	--	365	843	1,344	מאוחדת
--	104	105	400	609	מכבי

35-25

561	681	881	2,139	4,262	סך הכול
283	338	371	--	992	כללית
88	130	--	633	851	לאומית
190	--	321	768	1,279	מאוחדת
--	213	189	738	1,140	מכבי

לוח 25 (המשך)

הקופה שעזבו				סך הכול	הקופה שעברו אליה
מכבי	מאוחדת	לאומית	כללית		
45-35					
345	316	489	1,087	2,237	סך הכול
160	163	184	--	507	כללית
66	53	--	357	476	לאומית
119	--	207	456	782	מאוחדת
--	100	98	274	472	מכבי
55-45					
139	160	259	622	1,180	סך הכול
56	72	89	--	217	כללית
27	37	--	182	246	לאומית
56	--	124	261	441	מאוחדת
--	51	46	179	276	מכבי
65-55					
92	73	144	360	669	סך הכול
45	37	48	--	130	כללית
15	10	--	89	114	לאומית
32	--	53	147	232	מאוחדת
--	26	43	124	193	מכבי
74-65					
53	31	61	144	289	סך הכול
30	17	25	--	72	כללית
10	5	--	36	51	לאומית
13	--	16	60	89	מאוחדת
--	9	20	48	77	מכבי
75+					
32	14	41	114	201	סך הכול
25	9	17	--	51	כללית
3	3	--	28	34	לאומית
4	--	14	39	57	מאוחדת
--	2	10	47	59	מכבי

לוח 26: מספר המבוטחים שעברו מקופה לקופה ביישובים שבהם יותר מ-100,000 תושבים, 2007

מכבי	מאוחדת	לאומית	כללית	סך הכול	קבוצת גיל
מספר העוזבים					
13,311	13,538	47,276	41,783	115,908	סה"כ
5,677	4,865	35,337	20,174	66,053	מזה: יישובים מעל 100,000
1,387	2,240	31,346	11,156	46,129	ירושלים
355	495	418	1,090	2,358	תל אביב -יפו
876	185	379	815	2,255	חיפה
281	184	235	835	1,535	ראשון לציון
414	462	462	1,416	2,754	אשדוד
203	89	219	387	898	אשקלון
472	194	351	720	1,737	באר שבע
367	186	550	810	1,913	בני ברק
260	98	172	465	995	בת ים
176	153	168	535	1,032	חולון
316	208	435	656	1,615	נתניה
276	214	249	408	1,147	פתח תקווה
200	92	170	554	1,016	רחובות
94	65	183	327	669	רמת גן
מספר המצטרפים					
17,235	57,761	17,060	23,852	115,908	סה"כ
8,033	44,698	5,504	7,818	66,053	מזה: יישובים מעל 100,000
1,427	38,411	2,213	4,078	46,129	ירושלים
1,385	275	146	552	2,358	תל אביב -יפו
552	1,184	109	410	2,255	חיפה
666	473	185	211	1,535	ראשון לציון
591	829	1,027	307	2,754	אשדוד
232	324	186	156	898	אשקלון
338	190	527	682	1,737	באר שבע
569	982	253	109	1,913	בני ברק
316	422	122	135	995	בת ים
542	209	114	167	1,032	חולון
394	434	453	334	1,615	נתניה
406	269	46	426	1,147	פתח תקווה
177	607	95	137	1,016	רחובות
438	89	28	114	669	רמת גן
מספר המעברים נטו					
3,924	44,223	-30,216	-17,931	-	סה"כ
2,356	39,833	-29,833	-12,356	-	מזה: יישובים מעל 100,000
40	36,171	-29,133	-7,078	-	ירושלים
1,030	-220	-272	-538	-	תל אביב -יפו
-324	999	-270	-405	-	חיפה
385	289	-50	-624	-	ראשון לציון
177	367	565	-1,109	-	אשדוד
29	235	-33	-231	-	אשקלון
-134	-4	176	-38	-	באר שבע
202	796	-297	-701	-	בני ברק
56	324	-50	-330	-	בת ים
366	56	-54	-368	-	חולון
78	226	18	-322	-	נתניה
130	55	-203	18	-	פתח תקווה
-23	515	-75	-417	-	רחובות
344	24	-155	-213	-	רמת גן

לוח 27: אחוז המבוטחים שעברו מקופה לקופה ביישובים שבהם יותר מ-100,000 תושבים, 2007

מכבי	מאוחדת	לאומית	כללית	סך הכול	קבוצת גיל
מספר העוזבים					
0.8	1.5	6.8	1.1	1.6	סה"כ
0.6	1.0	10.9	1.4	2.1	מזה: יישובים מעל 100,000
2.1	0.9	34.3	3.4	6.3	ירושלים
0.2	1.9	1.6	0.6	0.6	תל אביב -יפו
0.9	1.0	2.9	0.6	0.9	חיפה
0.3	0.8	1.6	0.9	0.7	ראשון לציון
0.8	1.0	1.4	2.0	1.3	אשדוד
0.7	0.7	1.6	0.7	0.8	אשקלון
1.1	2.0	1.7	0.7	0.9	באר שבע
0.6	1.4	2.9	1.6	1.3	בני ברק
0.4	0.9	1.4	0.9	0.7	בת ים
0.2	1.3	1.3	0.8	0.6	חולון
0.8	1.1	1.1	0.8	0.9	נתניה
0.5	1.2	2.0	0.4	0.6	פתח תקווה
1.1	0.3	3.7	1.1	1.0	רחובות
0.2	0.7	1.6	0.6	0.5	רמת גן
מספר המצטרפים					
1.0	6.4	2.5	0.6	1.6	סה"כ
2.5	4.9	0.4	0.2	2.1	מזה: יישובים מעל 100,000
2.1	15.4	2.4	1.3	6.3	ירושלים
0.8	1.0	0.6	0.3	0.6	תל אביב -יפו
0.6	6.4	0.8	0.3	0.9	חיפה
0.8	2.1	1.2	0.2	0.7	ראשון לציון
1.1	1.9	3.1	0.4	1.3	אשדוד
0.8	2.5	1.3	0.3	0.8	אשקלון
0.8	2.0	2.6	0.6	0.9	באר שבע
0.9	7.3	1.3	0.2	1.3	בני ברק
0.5	3.8	1.0	0.3	0.7	בת ים
0.7	1.8	0.9	0.2	0.6	חולון
1.0	2.2	1.2	0.4	0.9	נתניה
0.8	1.5	0.4	0.4	0.6	פתח תקווה
1.0	1.9	2.1	0.3	1.0	רחובות
0.8	1.0	0.2	0.2	0.5	רמת גן
מספר המעברים נטו					
0.2	4.9	-4.4	-0.5	-	סה"כ
1.9	3.9	-10.5	-1.2	-	מזה: יישובים מעל 100,000
0.1	14.5	-31.9	-2.2	-	ירושלים
0.6	-0.8	-1.0	-0.3	-	תל אביב -יפו
-0.4	5.4	-2.1	-0.3	-	חיפה
0.5	1.3	-0.3	-0.6	-	ראשון לציון
0.3	0.8	1.7	-1.5	-	אשדוד
0.1	1.8	-0.2	-0.4	-	אשקלון
-0.3	-0.0	0.9	-0.0	-	באר שבע
0.3	5.9	-1.6	-1.4	-	בני ברק
0.1	2.9	-0.4	-0.6	-	בת ים
0.5	0.5	-0.4	-0.5	-	חולון
0.2	1.2	0.0	-0.4	-	נתניה
0.2	0.3	-1.6	0.0	-	פתח תקווה
-0.1	1.6	-1.6	-0.8	-	רחובות
0.6	0.3	-1.3	-0.4	-	רמת גן

לוח 28: תושבים ולא תושבים השוהים בחו"ל ושנקבעה להם "תקופת היעדרות", דצמבר 2007

לא תושב	תושב						סך כולל	קבוצת גיל
	לא חבר	מכבי	מאוחדת	לאומית	כללית	סך הכול		

כלל האוכלוסייה

316,300	14,377	10,956	4,711	3,197	12,907	46,148	362,448	סך הכול
7,298	4,181	2,944	1,363	1,099	3,592	13,179	20,477	עד 24
56,761	1,977	2,624	1,461	747	3,696	10,505	67,266	35-25
70,254	1,548	1,942	738	435	1,704	6,367	76,621	45-35
65,667	2,003	1,167	422	316	1,078	4,986	70,653	55-45
57,373	2,384	827	299	181	803	4,494	61,867	65-55
23,901	1,010	641	201	156	527	2,535	26,436	75-65
16,013	689	561	148	176	753	2,327	18,340	85-75
19,033	585	250	79	87	754	1,755	20,788	85+

גברים

169,663	8,616	7,265	3,077	2,094	8,356	29,408	199,071	סך הכול
3,649	2,240	1,675	798	624	2,042	7,379	11,028	עד 24
30,048	1,229	1,801	920	532	2,639	7,121	37,169	35-25
38,234	1,019	1,512	577	340	1,327	4,775	43,009	45-35
35,326	1,269	934	331	252	816	3,602	38,928	55-45
30,961	1,492	588	217	131	599	3,027	33,988	65-55
13,955	608	386	131	97	289	1,511	15,466	75-65
8,126	413	276	72	90	337	1,188	9,314	85-75
9,364	346	93	31	28	307	805	10,169	85+

נשים

146,637	5,761	3,691	1,634	1,103	4,551	16,740	163,377	סך הכול
3,649	1,941	1,269	565	475	1,550	5,800	9,449	עד 24
26,713	748	823	541	215	1,057	3,384	30,097	35-25
32,020	529	430	161	95	377	1,592	33,612	45-35
30,341	734	233	91	64	262	1,384	31,725	55-45
26,412	892	239	82	50	204	1,467	27,879	65-55
9,946	402	255	70	59	238	1,024	10,970	75-65
7,887	276	285	76	86	416	1,139	9,026	85-75
9,669	239	157	48	59	447	950	10,619	85+

לוח מס' 29: התפלגות המבוטחים המחויבים ב"תקופת המתנה" לפי קופת חולים ולפי גיל ומין, דצמבר 2007

מכבי	מאוחדת	לאומית	כללית	סך הכול	קבוצת גיל
כלל האוכלוסייה					
1,496	792	434	2,364	5,086	סך הכול
267	213	201	1,010	1,691	עד 24
294	303	56	399	1,052	35-25
219	155	42	204	620	45-35
106	100	18	98	322	55-45
37	47	14	57	155	65-55
37	47	14	57	155	75-65
25	11	--	21	57	85-75
2	4	--	--	6	85+
גברים					
844	503	288	1,626	3,261	סך הכול
134	158	141	773	1,072	עד 24
268	134	86	522	742	35-25
213	85	20	166	271	45-35
101	48	23	71	142	55-45
79	42	12	58	112	65-55
39	17	6	28	51	75-65
8	15	--	8	23	85-75
2	4	--	--	4	85+
נשים					
652	289	146	738	1,825	סך הכול
109	79	60	237	485	עד 24
209	90	36	233	568	35-25
171	54	19	133	377	45-35
67	32	15	52	166	55-45
64	21	6	40	131	65-55
20	8	8	29	65	75-65
10	3	2	13	28	85-75
2	2	--	1	5	85+

לוח 30: מספר הזוגות וילדיהם הרשומים בקופות החולים השונות, נובמבר 2006 ונובמבר 2007

30 בנובמבר 2007	30 בנובמבר 2006	צירופי קופות
-----------------	-----------------	--------------

מספר זוגות

175,680	164,644	סך הכול
30,922	29,615	כללית + לאומית
70,476	65,619	כללית + מכבי
36,366	33,226	כללית + מאוחדת
12,253	11,506	מכבי + לאומית
7,893	7,967	לאומית + מאוחדת
17,770	16,711	מכבי + מאוחדת

מספר מבוטחים

623,746	577,790	סך הכול
112,699	107,489	כללית + לאומית
242,777	222,541	כללית + מכבי
130,580	117,429	כללית + מאוחדת
44,200	40,914	מכבי + לאומית
30,318	31,207	לאומית + מאוחדת
63,172	58,210	מכבי + מאוחדת

לוח 31: סטודנטים באוניברסיטאות ובמוסדות להשכלה גבוהה לפי קופת חולים ולפי גיל ומין, 2007

מכבי	מאוחדת	לאומית	כללית	סך הכול	קבוצת גיל
------	--------	--------	-------	---------	-----------

כלל האוכלוסייה

57,974	27,403	16,918	117,779	220,074	סך הכול
24,433	13,214	9,262	53,612	100,521	עד 24
26,225	11,268	6,230	53,919	97,642	25-35
5,230	1,997	950	6,096	14,273	35-45
1,674	715	391	3,094	5,874	45-55
357	176	79	881	1,493	55-65
55	33	6	177	271	+65

גברים

24,770	10,863	6,679	50,330	92,642	סך הכול
7,842	3,504	2,575	16,930	30,851	עד 24
13,957	6,134	3,460	29,304	52,855	25-35
2,187	906	435	2,556	6,084	35-45
592	228	170	1,032	2,022	45-55
169	70	35	404	678	55-65
23	21	4	104	152	+65

נשים

33,204	16,540	10,239	67,449	127,432	סך הכול
16,591	9,710	6,687	36,682	69,670	עד 24
12,268	5,134	2,770	24,615	44,787	25-35
3,043	1,091	515	3,540	8,189	35-45
1,082	487	221	2,062	3,852	45-55
188	106	44	477	815	55-65
32	12	2	73	119	+65

לוח 32: מקבלי קצבת זקנה ושאיירים לפי קופת חולים ולפי גיל ומין, 2007

מכבי	מאוחדת	לאומית	כללית	סך הכול	קבוצת גיל
כלל האוכלוסייה					
119,385	47,834	52,716	490,375	710,310	סך הכול
47	24	26	204	301	עד 24
140	88	69	380	677	35-25
698	315	295	1,539	2,847	45-35
1,834	965	973	6,278	10,050	55-45
16,140	6,679	6,151	50,651	79,621	65-55
59,284	23,439	24,634	210,053	317,410	75-65
41,242	16,324	20,568	221,270	299,404	75+
גברים					
44,054	17,542	19,614	181,358	262,568	סך הכול
19	9	13	104	145	עד 24
3	10	7	26	46	35-25
122	43	35	144	344	45-35
234	126	97	590	1,047	55-45
479	207	191	1,272	2,149	65-55
25,285	10,056	10,537	86,135	132,013	75-65
17,912	7,091	8,734	93,087	126,824	75+
נשים					
75,331	30,292	33,102	309,017	447,742	סך הכול
28	15	13	100	156	עד 24
137	78	62	354	631	35-25
576	272	260	1,395	2,503	45-35
1,600	839	876	5,688	9,003	55-45
15,661	6,472	5,960	49,379	77,472	65-55
33,999	13,383	14,097	123,918	185,397	75-65
23,330	9,233	11,834	128,183	172,580	75+

לוח 33: מקבלי קצבת נכות כללית לפי קופת חולים ולפי גיל ומין, 2007

מכבי	מאוחדת	לאומית	כללית	סך הכול	קבוצת גיל
כלל האוכלוסייה					
33,448	15,652	18,113	144,769	211,982	סך הכול
2,058	1,264	1,246	9,225	13,793	עד 24
4,616	2,467	2,312	19,148	28,543	25-35
6,310	2,992	3,235	23,846	36,383	35-45
8,124	3,726	4,744	37,119	53,713	45-55
10,648	4,489	5,673	46,325	67,135	55-65
1,692	714	903	9,106	12,415	+65
גברים					
17,982	8,868	10,319	82,076	119,245	סך הכול
1,211	770	740	5,414	8,135	עד 24
2,518	1,407	1,331	11,079	16,335	25-35
3,216	1,622	1,773	12,922	19,533	35-45
3,859	1,920	2,433	19,061	27,273	45-55
5,682	2,522	3,259	26,225	37,688	55-65
1,496	627	783	7,375	10,281	+65
נשים					
15,466	6,784	7,794	62,693	92,737	סך הכול
847	494	506	3,811	5,658	עד 24
2,098	1,060	981	8,069	12,208	25-35
3,094	1,370	1,462	10,924	16,850	35-45
4,265	1,806	2,311	18,058	26,440	45-55
4,966	1,967	2,414	20,100	29,447	55-65
196	87	120	1,731	2,134	+65

לוח 34: מקבלי גמלה להבטחת הכנסה לפי קופת חולים ולפי גיל ומין, 2007

מכבי	מאוחדת	לאומית	כללית	סך הכול	קבוצת גיל
כלל האוכלוסייה					
26,529	13,598	16,395	91,278	147,800	סך הכול
1,427	819	1,343	8,566	12,155	עד 24
4,157	2,782	3,275	20,335	30,549	25-35
5,727	3,291	3,847	21,164	34,029	35-45
6,139	3,119	3,837	21,043	34,138	45-55
8,273	3,311	3,756	18,257	33,597	55-65
791	269	337	1,913	3,310	+65
גברים					
9,506	5,721	7,177	43,403	65,807	סך הכול
535	253	423	2,625	3,836	עד 24
1,342	1,165	1,338	8,643	12,488	25-35
1,861	1,438	1,722	10,095	15,116	35-45
1,853	1,227	1,612	10,019	14,711	45-55
3,124	1,369	1,750	10,166	16,409	55-65
791	269	332	1,855	3,247	+65
נשים					
17,023	7,877	9,218	47,875	81,993	סך הכול
892	566	920	5,941	8,319	עד 24
2,815	1,617	1,937	11,692	18,061	25-35
3,866	1,853	2,125	11,069	18,913	35-45
4,286	1,892	2,225	11,024	19,427	45-55
5,149	1,942	2,006	8,091	17,188	55-65
15	7	5	58	85	+65

לוח 35: מקבלי דמי אבטלה לפי קופת חולים ולפי גיל ומין, 2007

מכבי	מאוחדת	לאומית	כללית	סך הכול	קבוצת גיל
------	--------	--------	-------	---------	-----------

כלל האוכלוסייה

13,134	5,304	4,378	22,086	44,902	סך הכול
629	306	289	1,774	2,998	עד 24
3,282	1,447	991	6,363	12,083	35-25
4,220	1,589	1,150	5,024	11,983	45-35
2,938	1,146	1,153	5,020	10,257	55-45
2,065	816	795	3,905	7,581	55+

גברים

5,391	2,379	2,074	10,646	20,490	סך הכול
260	124	137	832	1,353	עד 24
1,094	579	411	2,869	4,953	35-25
1,743	744	538	2,462	5,487	45-35
1,310	533	569	2,417	4,829	55-45
984	399	419	2,066	3,868	55+

נשים

7,743	2,925	2,304	11,440	24,412	סך הכול
369	182	152	942	1,645	עד 24
2,188	868	580	3,494	7,130	35-25
2,477	845	612	2,562	6,496	45-35
1,628	613	584	2,603	5,428	55-45
1,081	417	376	1,839	3,713	55+

לוח 36: מקבלי דמי פגיעה לפי קופת חולים ולפי גיל ומין, 2007

מכבי	מאוחדת	לאומית	כללית	סך הכול	קבוצת גיל
------	--------	--------	-------	---------	-----------

כלל האוכלוסייה

13,170	6,580	7,413	40,260	67,423	סך הכול
980	607	814	5,222	7,623	עד 24
3,068	1,741	1,757	10,325	16,891	25-35
3,717	1,700	1,806	8,087	15,310	35-45
3,092	1,462	1,763	8,888	15,205	45-55
1,321	577	711	4,263	6,872	55-65
992	493	562	3,475	5,522	+65

גברים

8,803	4,600	5,336	28,967	47,706	סך הכול
704	462	628	4,161	5,955	עד 24
2,057	1,300	1,384	8,074	12,815	25-35
2,568	1,219	1,338	6,020	11,145	35-45
1,965	924	1,155	5,701	9,745	45-55
778	338	439	2,574	4,129	55-65
731	357	392	2,437	3,917	+65

נשים

4,367	1,980	2,077	11,293	19,717	סך הכול
276	145	186	1,061	1,668	עד 24
1,011	441	373	2,251	4,076	25-35
1,149	481	468	2,067	4,165	35-45
1,127	538	608	3,187	5,460	45-55
543	239	272	1,689	2,743	55-65
261	136	170	1,038	1,605	+65

לוח 37: מקבלי גמלת סיעוד לפי קופת חולים ולפי גיל ומין, 2007

מכבי	מאוחדת	לאומית	כללית	סך הכול	קבוצת גיל
כלל האוכלוסייה					
14,489	6,198	10,189	97,340	128,216	סך הכול
163	77	108	980	1,328	עד 64
891	375	551	4,937	6,754	65-69
1,935	744	1,326	12,305	16,310	70-75
11,500	5,002	8,204	79,118	103,824	75+
גברים					
4,280	1,834	2,968	28,227	37,309	סך הכול
--	--	--	--	--	עד 64
235	106	114	1,030	1,485	65-69
611	233	402	3,432	4,678	70-75
3,434	1,495	2,452	23,765	31,146	75+
נשים					
10,209	4,364	7,221	69,113	90,907	סך הכול
163	77	108	980	1,328	עד 64
656	269	437	3,907	5,269	65-69
1,324	511	924	8,873	11,632	70-75
8,066	3,507	5,752	55,353	72,678	75+

לוח 38: מבוטחים הזכאים להנחות מתשלומים בעבור שירותי בריאות, לפי קבוצות אוכלוסייה, לפי קופת חולים ולפי גיל, דצמבר 2007

מכבי	מאוחדת	לאומית	כללית	סך הכול	קבוצת גיל
------	--------	--------	-------	---------	-----------

מקבלי קצבת זקנה ושאיירים עם השלמת הכנסה

64,814	24,762	32,675	195,706	317,957	סך הכול
804	378	766	6,214	8,162	עד 24
49	21	26	139	235	25-35
147	61	92	567	867	35-45
493	249	339	2,473	3,554	45-55
7,979	3,190	3,576	23,838	38,583	55-65
32,280	11,868	14,681	81,369	140,198	65-75
23,062	8,995	13,195	81,106	126,358	75+

מקבלי קצבת נכות כללית

66,270	35,580	39,118	266,906	407,874	סך הכול
24,340	15,742	15,969	92,718	148,769	עד 24
5,525	3,121	2,864	22,396	33,906	25-35
8,568	4,365	4,626	31,592	49,151	35-45
11,858	5,600	7,219	52,559	77,236	45-55
14,555	6,178	7,685	60,808	89,226	55-65
1,384	560	731	6,604	9,279	65-75
40	14	24	229	307	75+

משפחות עם 4 ילדים ויותר

199,606	219,337	142,591	528,375	1,089,909	סך הכול ¹
145,109	161,851	105,904	379,776	792,640	עד 24
12,868	19,413	10,303	41,122	83,706	25-35
33,367	29,307	20,105	81,942	164,721	35-45
7,945	8,348	5,971	23,754	46,018	45-55
13	12	12	113	150	55-65
304	406	296	1,668	2,674	65+

נכי המלחמה בנאצים

685	266	398	1,515	2,864	סך הכול
1	--	--	--	1	עד 74
684	266	398	1,515	2,863	75+

1. לא כולל 91,324 חברים במשפחות עם 4 ילדים ויותר שמקבלים גם את אחת הקצבאות המופיעות בלוח זה.

לוח 39: התפלגות המבוטחים לפי קופת חולים ולפי קבוצת שכר והכנסה (בממוצע לחודש עבודה), 2006

מכבי	מאוחדת	לאומית	כללית	סך הכול	קבוצת שכר והכנסה
------	--------	--------	-------	---------	------------------

מספרים מוחלטים

877,650	415,005	320,555	2,024,185	3,637,395	סך הכול
363,280	194,980	164,965	1,003,265	1,726,490	עד שכר מינימום
22,650	11,480	9,905	72,065	116,100	משכר מינימום עד 50% השכר הממוצע
149,630	69,660	57,675	353,935	630,900	מ-50% עד 75% השכר הממוצע
100,495	43,615	33,280	208,540	385,930	מ-75% עד השכר הממוצע
153,440	63,055	40,625	275,745	532,865	משכר ממוצע עד פעמיים השכר הממוצע
46,810	18,170	8,975	65,985	139,940	מ-2 עד 3 פעמים השכר הממוצע
19,065	6,750	2,680	22,590	51,085	מ-3 עד 4 פעמים השכר הממוצע
22,280	7,295	2,450	22,060	54,085	מעל 4 פעמים השכר הממוצע

אחוזים

100.0	100.0	100.0	100.0	100.0	סך הכול
41.4	47.0	51.5	49.6	47.5	עד שכר מינימום
2.6	2.8	3.1	3.6	3.2	משכר מינימום עד 50% השכר הממוצע
17.0	16.8	18.0	17.5	17.3	מ-50% עד 75% השכר הממוצע
11.5	10.5	10.4	10.3	10.6	מ-75% עד השכר הממוצע
17.5	15.2	12.7	13.6	14.6	משכר ממוצע עד פעמיים השכר הממוצע
5.3	4.4	2.8	3.3	3.8	מ-2 עד 3 פעמים השכר הממוצע
2.2	1.6	0.8	1.1	1.4	מ-3 עד 4 פעמים השכר הממוצע
2.5	1.8	0.8	1.1	1.5	מעל 4 פעמים השכר הממוצע

לוח 40: התפלגות המבוטחים השכירים לפי קופת חולים ולפי קבוצת שכר (בממוצע לחדש עבודה), 2006

מכבי	מאוחדת	לאומית	כללית	סך הכול	קבוצת שכר
------	--------	--------	-------	---------	-----------

מספרים מוחלטים

520,160	230,375	170,830	978,170	1,899,535	סך הכול
124,910	64,275	55,130	293,110	537,425	עד שכר מינימום
15,525	8,105	6,595	49,495	79,720	משכר מינימום עד 50% השכר הממוצע
109,675	51,015	41,555	226,070	428,315	מ-50% עד 75% השכר הממוצע
79,070	33,740	25,545	137,085	275,440	מ-75% עד השכר הממוצע
121,365	49,025	31,375	190,145	391,910	משכר ממוצע עד פעמיים השכר הממוצע
37,830	14,145	7,005	50,385	109,365	מ-2 עד 3 פעמים השכר הממוצע
15,030	5,085	2,045	16,775	38,935	מ-3 עד 4 פעמים השכר הממוצע
16,755	4,985	1,580	15,105	38,425	מעל 4 פעמים השכר הממוצע

אחוזים

100.0	100.0	100.0	100.0	100.0	סך הכול
24.0	27.9	32.3	30.0	28.3	עד שכר מינימום
3.0	3.5	3.9	5.1	4.2	משכר מינימום עד 50% השכר הממוצע
21.1	22.1	24.3	23.1	22.5	מ-50% עד 75% השכר הממוצע
15.2	14.6	15.0	14.0	14.5	מ-75% עד השכר הממוצע
23.3	21.3	18.4	19.4	20.6	משכר ממוצע עד פעמיים השכר הממוצע
7.3	6.1	4.1	5.2	5.8	מ-2 עד 3 פעמים השכר הממוצע
2.9	2.2	1.2	1.7	2.0	מ-3 עד 4 פעמים השכר הממוצע
3.2	2.2	0.9	1.5	2.0	מעל 4 פעמים השכר הממוצע

לוח 41: התפלגות המבוטחים העצמאיים לפי קופת חולים ולפי קבוצת הכנסה (בממוצע לחודש עבודה), 2006

מכבי	מאוחדת	לאומית	כללית	סך הכול	קבוצת הכנסה
------	--------	--------	-------	---------	-------------

מספרים מוחלטים

67,155	30,605	20,760	104,430	222,950	סך הכול
23,125	12,005	8,425	42,955	86,510	עד שכר מינימום
1,470	760	680	2,790	5,700	משכר מינימום עד 50% השכר הממוצע
11,410	5,435	3,820	18,585	39,250	מ-50% עד 75% השכר הממוצע
7,595	3,090	2,490	11,355	24,530	מ-75% עד השכר הממוצע
14,465	5,810	3,620	19,185	43,080	משכר ממוצע עד פעמיים השכר הממוצע
4,380	1,765	1,015	5,325	12,485	מ-2 עד 3 פעמים השכר הממוצע
1,970	705	345	1,835	4,855	מ-3 עד 4 פעמים השכר הממוצע
2,740	1,035	365	2,400	6,540	מעל 4 פעמים השכר הממוצע

אחוזים

100.0	100.0	100.0	100.0	100.0	סך הכול
34.4	39.2	40.6	41.1	38.8	עד שכר מינימום
2.2	2.5	3.3	2.7	2.6	משכר מינימום עד 50% השכר הממוצע
17.0	17.8	18.4	17.8	17.6	מ-50% עד 75% השכר הממוצע
11.3	10.1	12.0	10.9	11.0	מ-75% עד השכר הממוצע
21.5	19.0	17.4	18.4	19.3	משכר ממוצע עד פעמיים השכר הממוצע
6.5	5.8	4.9	5.1	5.6	מ-2 עד 3 פעמים השכר הממוצע
2.9	2.3	1.7	1.8	2.2	מ-3 עד 4 פעמים השכר הממוצע
4.1	3.4	1.8	2.3	2.9	מעל 4 פעמים השכר הממוצע

לוח 42: הכנסה ממוצעת של חברי קופות החולים לפי קבוצת גיל, 2006 (ש"ח)

מכבי	מאוחדת	לאומית	כללית	סך הכול ¹	קבוצת גיל
------	--------	--------	-------	----------------------	-----------

ממוצע לחודש עבודה

7,243	6,182	5,136	5,511	5,927	סך הכול
2,475	2,178	2,426	2,600	2,444	25-15
5,986	4,874	4,605	4,899	5,131	35-25
9,171	7,588	6,218	6,694	7,569	45-35
9,476	8,419	6,768	7,508	8,035	55-45
8,360	8,063	6,289	7,297	7,534	65-55
4,636	4,940	3,673	4,414	4,430	75-65
3,426	3,553	3,044	3,526	3,474	75+

ממוצע לחודש בשנה

6,491	5,506	4,551	4,973	5,269	סך הכול
1,747	1,580	1,692	1,823	1,627	25-15
5,107	4,182	3,865	4,141	4,345	35-25
8,339	6,897	5,621	6,087	6,869	45-35
8,819	7,842	6,308	7,039	7,504	55-45
7,908	7,681	5,936	7,002	7,188	65-55
4,556	4,864	3,633	4,374	4,380	75-65
3,401	3,531	3,014	3,515	3,459	75+

1. כולל חיילים ובלתי מבוטחים אחרים.

לוח 43: הכנסה ממוצעת של גברים חברי קופות החולים לפי קבוצת גיל, 2006 (ש"ח)

מכבי	מאוחדת	לאומית	כללית	סך הכול ¹	קבוצת גיל
------	--------	--------	-------	----------------------	-----------

ממוצע לחודש עבודה

9,018	7,147	5,998	6,570	7,089	סך הכול
2,614	2,244	2,647	2,949	2,669	25-15
6,698	5,013	4,952	5,372	5,565	35-25
11,272	8,579	7,034	7,641	8,810	45-35
11,830	9,937	7,861	8,778	9,579	55-45
10,825	9,670	7,549	8,981	9,349	65-55
6,258	6,537	4,669	5,891	5,900	75-65
4,472	4,556	3,852	4,313	4,308	75+

ממוצע לחודש בשנה

8,218	6,497	5,393	5,960	6,354	סך הכול
1,828	1,657	1,859	2,067	1,755	25-15
5,880	4,456	4,279	4,650	4,837	35-25
10,507	7,995	6,513	7,058	8,160	45-35
11,117	9,357	7,407	8,284	9,017	55-45
10,320	9,259	7,156	8,640	8,955	65-55
6,125	6,402	4,604	5,817	5,810	75-65
4,450	4,541	3,834	4,307	4,297	75+

1. כולל חיילים ובלתי מבוטחים אחרים.

לוח 44: הכנסה ממוצעת של נשים חברות קופות החולים לפי קבוצת גיל, 2006 (ש"ח)

מכבי	מאוחדת	לאומית	כללית	סך הכול ¹	קבוצת גיל
------	--------	--------	-------	----------------------	-----------

ממוצע לחודש עבודה

5,499	5,073	4,182	4,426	4,716	סך הכול
2,367	2,121	2,227	2,263	2,228	25-15
5,286	4,693	4,144	4,287	4,602	35-25
6,956	6,261	5,187	5,513	6,081	45-35
7,006	6,645	5,509	6,173	6,374	55-45
5,888	6,344	4,898	5,623	5,696	65-55
3,137	3,452	2,779	3,222	3,185	75-65
2,592	2,777	2,459	2,954	2,859	75+

ממוצע לחודש בשנה

4,849	4,414	3,646	3,973	4,158	סך הכול
1,683	1,515	1,543	1,587	1,500	25-15
4,387	3,852	3,351	3,516	3,779	35-25
6,167	5,508	4,554	4,918	5,390	45-35
6,455	6,113	5,071	5,747	5,902	55-45
5,527	6,012	4,601	5,382	5,413	65-55
3,095	3,416	2,756	3,203	3,160	75-65
2,567	2,754	2,427	2,942	2,841	75+

1. כולל חיילים ובלתי מבוטחים אחרים.

לוח 45: הכנסה ממוצעת של שכירים חברי קופות החולים לפי קבוצת גיל, 2006 (ש"ח)

מכבי	מאוחדת	לאומית	כללית	סך הכול ¹	קבוצת גיל
------	--------	--------	-------	----------------------	-----------

ממוצע לחודש עבודה

9,041	8,322	6,898	7,596	7,937	סך הכול
3,256	3,031	3,153	3,256	3,042	25-15
7,038	6,505	5,599	5,797	6,223	35-25
10,096	9,176	7,528	7,993	8,803	45-35
11,004	10,403	8,456	9,543	9,925	55-45
11,107	11,293	8,725	10,633	10,662	65-55
10,752	11,480	8,372	10,571	10,510	75-65
2,863	7,316	3,576	3,016	3,313	75+

ממוצע לחודש בשנה

7,843	7,136	5,810	6,471	6,681	סך הכול
2,028	1,889	1,929	2,043	1,759	25-15
5,954	5,479	4,626	4,827	5,202	35-25
9,101	8,202	6,689	7,150	7,885	45-35
10,158	9,575	7,707	8,862	9,173	55-45
10,261	10,532	8,037	10,000	9,954	65-55
9,748	10,463	7,751	10,048	9,791	75-65
2,498	6,833	2,795	2,741	2,968	75+

1. כולל חיילים ובלתי מבוטחים אחרים.

לוח 46: הכנסה ממוצעת של עצמאים חברי קופות החולים לפי קבוצת גיל, 2006 (ש"ח)

מכבי	מאוחדת	לאומית	כללית	סך הכול ¹	קבוצת גיל
------	--------	--------	-------	----------------------	-----------

ממוצע לחודש עבודה

7,324	6,623	5,639	5,860	6,366	סך הכול
3,568	3,081	2,935	3,322	3,360	25-15
5,323	4,902	4,271	4,572	4,795	35-25
7,245	6,721	5,727	5,880	6,453	45-35
7,992	7,340	6,260	6,415	6,952	55-45
8,184	7,192	5,727	6,072	6,739	65-55
11,131	9,094	8,749	8,597	9,298	75-65
13,590	3,704	3,458	5,619	6,312	75+

ממוצע לחודש בשנה

7,199	6,508	5,548	5,761	6,256	סך הכול
3,353	2,772	2,765	3,066	3,102	25-15
5,145	4,738	4,155	4,437	4,643	35-25
7,127	6,602	5,618	5,781	6,341	45-35
7,895	7,274	6,187	6,347	6,875	55-45
8,118	7,143	5,703	6,012	6,680	65-55
11,106	9,094	8,714	8,542	9,257	75-65
13,590	3,704	3,458	5,619	6,312	75+

1. כולל חיילים ובלתי מבוטחים אחרים.

לוח 47: חברות בקופות החולים לפי צורת יישוב, 31.12.2007

התפלגות המבוטחים בין קופות החולים (אחוזים)					סך כל המבוטחים (מספרים)	היישובים
מאוחדת	מכבי	לאומית	כללית	סך הכול		
13.1	24.3	9.5	53.2	100.0	7,260,531	סך הכול
13.7	25.1	9.7	51.6	100.0	6,664,038	יישובים עירוניים - סך הכול
21.1	26.2	9.0	43.6	100.0	1,846,294	מעל 200,000
36.8	9.2	10.6	43.3	100.0	745,604	ירושלים
6.7	44.0	6.5	42.9	100.0	410,118	תל אביב-יפו
7.4	35.3	4.9	52.5	100.0	261,299	חיפה
10.4	39.0	6.7	43.9	100.0	221,985	ראשון לציון
22.0	26.9	16.3	34.8	100.0	207,288	אשדוד
11.3	29.3	9.7	49.7	100.0	3,821,472	יישובים עירוניים יהודיים - סך הכול
10.3	33.1	10.7	45.8	100.0	1,364,806	199,999 - 100,000
16.1	28.0	7.8	48.1	100.0	586,725	99,999 - 50,000
9.9	26.7	9.6	53.8	100.0	1,291,513	49,999 - 20,000
8.7	28.8	9.8	52.7	100.0	292,922	19,999 - 10,000
14.8	26.3	9.6	49.3	100.0	285,506	9,999 - 2,000
8.9	6.7	10.8	73.6	100.0	996,272	יישובים עירוניים לא יהודיים - סך הכול
12.5	15.0	13.2	59.3	100.0	71,747	99,999 - 50,000
7.8	6.2	9.8	76.2	100.0	321,394	49,999 - 20,000
10.1	7.1	9.7	73.1	100.0	329,221	19,999 - 10,000
7.8	4.7	12.7	74.8	100.0	273,910	9,999 - 2,000
7.0	16.6	6.9	69.6	100.0	524,363	יישובים כפריים - סך הכול
7.8	20.3	4.6	67.4	100.0	224,208	מושבים
7.4	16.6	9.0	66.9	100.0	17,466	מושבים שיתופיים
1.5	6.3	0.9	91.2	100.0	126,577	קיבוצים
9.2	18.8	5.2	66.8	100.0	3,106	יישובים מוסדיים יהודיים
11.5	24.5	17.0	47.1	100.0	120,853	יישובים יהודיים קטנים
5.5	1.8	7.1	85.7	100.0	32,153	יישובים לא יהודיים קטנים
0.7	4.2	6.2	88.9	100.0	64,394	אוכלוסייה מחוץ ליישובים
14.6	36.0	8.3	41.2	100.0	6,901	כתובת לא ידועה

לוח 47 (המשך)

התפלגות המבוטחים בין קופות החולים (אחוזים)					סך כל המבוטחים (מספרים)	היישובים
מאוחדת	מכבי	לאומית	כללית	סך הכול		
13.1	24.3	9.5	53.2	100.0	7,260,531	סך הכול
13.7	25.1	9.7	51.6	100.0	6,664,038	יישובים עירוניים - סך הכול
21.1	26.2	9.0	43.6	100.0	1,846,294	מעל 200,000
36.8	9.2	10.6	43.3	100.0	745,604	ירושלים
6.7	44.0	6.5	42.9	100.0	410,118	תל אביב - יפו
7.4	35.3	4.9	52.5	100.0	261,299	חיפה
10.4	39.0	6.7	43.9	100.0	221,985	ראשון לציון
22.0	26.9	16.3	34.8	100.0	207,288	אשדוד
11.3	29.3	9.7	49.7	100.0	3,821,472	יישובים עירוניים יהודיים - סך הכול
10.3	33.1	10.7	45.8	100.0	1,364,806	199,999 - 100,000
12.1	26.7	13.0	48.2	100.0	110,670	אשקלון
5.2	23.9	11.3	59.6	100.0	183,948	באר שבע
9.9	45.3	12.6	32.2	100.0	150,942	בני ברק
8.4	44.0	8.9	38.7	100.0	137,324	בת ים
6.8	45.3	7.4	40.4	100.0	172,634	חולון
11.1	23.0	21.5	44.4	100.0	179,045	נתניה
9.9	29.3	6.5	54.4	100.0	191,076	פתח תקוה
29.7	17.3	4.2	48.8	100.0	108,140	רחובות
7.0	43.0	8.8	41.2	100.0	128,007	רמת גן
16.1	28.0	7.8	48.1	100.0	586,725	99,999 - 50,000
39.4	12.7	15.2	32.7	100.0	72,977	בית שמש
15.3	39.6	6.2	38.9	100.0	84,421	הרצליה
22.7	10.8	14.4	52.1	100.0	78,706	חדרה
9.6	29.9	2.9	57.6	100.0	80,703	כפר סבא
5.2	20.7	10.5	63.6	100.0	69,877	לוד
17.7	42.6	5.6	34.1	100.0	63,768	מודיעין-מכבי-רעות
8.8	20.2	4.3	66.7	100.0	65,420	רמלה
9.0	48.0	3.2	39.8	100.0	70,853	רעננה
9.9	26.7	9.6	53.8	100.0	1,291,513	49,999 - 20,000
0.8	30.2	10.5	58.5	100.0	24,769	אופקים
3.0	30.5	6.3	60.1	100.0	32,354	אור יהודה
4.7	31.0	8.5	55.8	100.0	52,941	אילת
22.2	27.6	13.2	37.0	100.0	31,095	אלעד
46.9	3.5	36.7	12.9	100.0	32,053	ביתר עילית
6.9	46.2	5.4	41.5	100.0	48,698	גבעתיים

לוח 47 (המשך)

התפלגות המבוטחים בין קופות החולים (אחוזים)					סך כל המבוטחים (מספרים)	היישובים
מאוחדת	מכבי	לאומית	כללית	סך הכול		
0.3	26.2	4.5	69.0	100.0	34,068	דימונה
14.3	36.1	3.4	46.3	100.0	43,725	הוד השרון
6.5	6.4	11.1	76.1	100.0	41,824	טבריה
8.7	35.5	5.2	50.6	100.0	32,020	יבנה
15.2	29.0	4.8	50.9	100.0	25,728	יהוד
4.4	30.3	8.0	57.2	100.0	45,196	כרמיאל
34.4	19.8	2.9	42.9	100.0	23,198	מבשרת ציון
0.5	19.6	11.3	68.7	100.0	24,852	מגדל העמק
39.2	19.7	19.7	21.4	100.0	37,903	מודיעין עילית
33.9	21.9	8.8	35.4	100.0	32,494	מעלה אדומים
18.2	9.5	11.9	60.4	100.0	21,546	מעלות-תרשיחא
5.5	24.7	14.2	55.6	100.0	52,823	נהריה
19.0	30.5	2.7	47.8	100.0	31,640	נס ציונה
5.9	23.6	11.3	59.1	100.0	45,473	נצרת עילית
4.0	37.5	9.5	48.9	100.0	20,879	נשר
5.6	41.9	0.9	51.7	100.0	26,269	נתיבות
8.0	9.0	23.4	59.5	100.0	48,022	עכו
2.1	9.7	3.9	84.3	100.0	39,570	עפולה
0.8	50.0	11.9	37.2	100.0	24,392	ערד
23.1	16.5	2.9	57.5	100.0	28,936	פרדס חנה-כרכור
9.0	25.4	16.3	49.3	100.0	29,979	צפת
5.7	38.9	11.0	44.5	100.0	27,183	קריית אונו
7.3	26.5	5.9	60.3	100.0	50,380	קריית אתא
2.8	28.2	2.6	66.3	100.0	37,194	קריית ביאליק
3.8	29.7	16.9	49.5	100.0	48,389	קריית גת
2.1	22.4	5.9	69.6	100.0	38,522	קריית ים
2.7	33.0	3.2	61.1	100.0	39,785	קריית מוצקין
0.4	16.0	12.2	71.4	100.0	22,534	קריית שמונה
8.0	28.7	7.1	56.2	100.0	36,542	ראש העין
4.8	50.8	5.3	39.0	100.0	37,577	רמת השרון
0.9	21.4	12.6	65.1	100.0	20,400	שדרות
8.7	28.8	9.8	52.7	100.0	292,922	19,999 - 10,000
10.9	15.7	6.3	67.1	100.0	17,201	אור עקיבא
4.0	49.5	3.7	42.7	100.0	9,991	אזור
3.9	30.9	27.2	37.9	100.0	16,605	אריאל

לוח 47 (המשך)

התפלגות המבוטחים בין קופות החולים (אחוזים)					סך כל המבוטחים (מספרים)	היישובים
מאוחדת	מכבי	לאומית	כללית	סך הכול		
0.3	3.4	0.3	96.1	100.0	17,276	בית שאן
16.9	27.5	10.0	45.6	100.0	10,618	בנימינה-גבעת עדה
35.6	16.8	9.9	37.6	100.0	10,398	גבעת זאב
6.9	48.9	6.5	37.8	100.0	19,557	גבעת שמואל
18.2	19.9	1.8	60.1	100.0	15,870	גדרה
21.6	31.7	4.2	42.4	100.0	15,546	גן יבנה
6.8	40.4	12.3	40.4	100.0	12,441	גני תקוה
12.8	43.6	1.7	41.9	100.0	17,080	זכרון יעקב
1.5	12.8	14.9	70.8	100.0	18,945	טירת כרמל
1.1	29.0	21.1	48.8	100.0	18,839	יקנעם עילית
6.2	38.2	20.5	35.1	100.0	10,062	כוכב יאיר
11.4	27.4	11.3	49.9	100.0	14,355	כפר יונה
9.4	34.4	5.9	50.4	100.0	15,678	צורן-קדימה
1.3	33.3	1.1	64.3	100.0	14,123	קריית טבעון
1.3	8.6	21.2	69.0	100.0	20,867	קריית מלאכי
9.4	50.2	2.5	37.9	100.0	17,470	שוהם
14.8	26.3	9.6	49.3	100.0	285,506	9,999 - 2,000
20.9	31.2	3.4	44.5	100.0	9,318	אבן יהודה
6.1	47.7	5.7	40.5	100.0	5,483	אורנית
34.3	27.7	1.9	36.2	100.0	3,062	אלון שבות
9.9	9.2	7.1	73.8	100.0	2,879	אליכין
7.9	46.4	4.0	41.7	100.0	6,058	אלפי מנשה
6.5	31.5	14.8	47.2	100.0	3,079	אלקנה
38.4	31.3	3.8	26.4	100.0	7,651	אפרתה
11.5	16.7	4.3	67.5	100.0	7,546	באר יעקב
8.2	7.0	34.3	50.5	100.0	5,231	בית אל
4.8	25.7	53.0	16.4	100.0	3,393	בית אריה
15.3	28.0	3.8	52.9	100.0	5,936	בית דגן
30.3	27.2	2.9	39.6	100.0	7,018	בני עי"ש
7.3	31.3	6.5	54.9	100.0	5,231	בת חפר
45.2	12.6	12.4	29.8	100.0	3,485	גבע בנימין
5.5	6.4	3.8	84.3	100.0	1,931	גבעת אבני
1.9	11.5	3.3	83.4	100.0	2,427	גן נר
40.1	22.7	3.8	33.4	100.0	2,656	הר אדר
0.9	19.8	22.4	56.8	100.0	8,978	חצור הגלילית

לוח 47 (המשך)

התפלגות המבוטחים בין קופות החולים (אחוזים)					סך כל המבוטחים (מספרים)	היישובים
מאוחדת	מכבי	לאומית	כללית	סך הכול		
22.4	35.8	14.8	27.0	100.0	2,674	חשמונאים
2.6	6.0	2.7	88.7	100.0	3,006	יבנאל
1.0	27.5	0.9	70.6	100.0	8,511	ירוחם
48.7	6.5	26.6	18.2	100.0	5,548	כוכב יעקב
34.0	25.3	19.4	21.3	100.0	2,459	כפר אדומים
8.2	30.3	2.2	59.3	100.0	5,512	כפר ורדים
15.0	10.8	1.4	72.9	100.0	4,740	כפר חב"ד
12.2	12.1	2.3	73.4	100.0	2,596	כפר תבור
4.2	27.3	4.4	64.1	100.0	5,487	להבים
18.2	43.6	4.0	34.2	100.0	2,285	לפיד
26.2	20.1	2.3	51.4	100.0	8,900	מזכרת בתיה
3.7	31.5	3.5	61.3	100.0	6,756	מיתר
1.9	31.9	1.0	65.2	100.0	4,592	מצפה רמון
10.0	25.8	6.1	58.1	100.0	1,991	מרכז שפירא
7.9	40.7	3.6	47.8	100.0	3,182	מתן
15.7	41.1	5.5	37.8	100.0	2,348	נוף איילון
1.9	48.5	1.6	48.0	100.0	2,429	נופית
7.3	26.4	35.5	30.8	100.0	1,730	נורדיה
7.3	28.7	3.7	60.3	100.0	1,164	נחלים
11.2	61.3	2.8	24.6	100.0	3,357	סביון
6.8	27.4	4.2	61.6	100.0	6,737	עומר
15.7	29.4	10.1	44.8	100.0	2,472	עלי
3.7	4.9	35.3	56.1	100.0	3,113	עמנואל
6.0	10.5	4.2	79.2	100.0	2,705	עפרה
2.7	16.1	7.6	73.6	100.0	4,439	עתלית
6.7	27.3	16.7	49.3	100.0	5,650	פרדסיה
43.7	24.5	5.3	26.5	100.0	3,853	צור הדסה
8.6	38.1	6.5	46.8	100.0	2,331	צור משה
6.0	16.4	25.7	51.8	100.0	3,424	קדומים
17.5	49.0	4.0	29.5	100.0	4,056	קיסריה
19.6	19.9	6.7	53.8	100.0	3,395	קציר-חריש
1.2	22.9	24.6	51.3	100.0	6,648	קצרין
75.7	3.9	7.4	13.1	100.0	6,114	קריית ארבע
44.9	44.0	2.1	9.0	100.0	3,129	קריית יערים
21.1	7.4	2.9	68.6	100.0	9,531	קריית עקרון

לוח 47 (המשך)

התפלגות המבוטחים בין קופות החולים (אחוזים)					סך כל המבוטחים (מספרים)	היישובים
מאוחדת	מכבי	לאומית	כללית	סך הכול		
6.7	19.5	48.7	25.1	100.0	6,369	קרני שומרון
3.0	22.7	2.5	71.9	100.0	2,514	ראש פינה
22.0	37.3	9.2	31.6	100.0	8,391	רכסים
5.5	50.1	3.7	40.7	100.0	2,875	רמת אפעל
1.4	33.4	1.5	63.7	100.0	5,259	רמת ישי
3.5	16.6	20.7	59.2	100.0	6,058	שלומי
1.7	32.7	0.3	65.3	100.0	2,318	שמשית
7.6	36.4	17.0	39.0	100.0	3,824	שערי תקוה
5.3	44.0	2.2	48.6	100.0	9,672	תל מונד
8.9	6.7	10.8	73.6	100.0	996,272	סך הכול יישובים עירוניים לא יהודיים
12.5	15.0	13.2	59.3	100.0	71,747	99,999 - 50,000
12.5	15.0	13.2	59.3	100.0	71,747	נצרת
7.8	6.2	9.8	76.2	100.0	321,394	20,000 - 49,999
13.0	5.7	0.9	80.4	100.0	44,410	אום אל-פחם
9.2	0.2	17.6	73.1	100.0	33,103	באקה-ג'ת
3.7	8.1	5.0	83.2	100.0	35,276	טייבה
3.2	15.1	5.1	76.6	100.0	21,935	טירה
0.3	1.8	4.0	93.9	100.0	27,709	טמרה
10.0	0.1	14.7	75.2	100.0	25,649	סח'נין
18.7	8.2	21.7	51.4	100.0	24,639	עיר כרמל
0.1	4.0	13.5	82.4	100.0	44,278	רהט
9.8	0.9	14.6	74.6	100.0	29,852	שגור
11.8	19.3	5.2	63.7	100.0	34,330	שפרעם
10.1	7.1	9.7	73.1	100.0	329,221	10,000 - 19,999
0.4	13.6	29.0	57.0	100.0	11,357	אבו סנאן
0.3	12.8	7.4	79.5	100.0	11,788	אכסאל
11.2	9.3	3.1	76.5	100.0	11,097	אעבלין
2.8	1.2	14.2	81.8	100.0	17,363	ג'דידה-מכר
0.1	0.1	16.0	83.8	100.0	11,839	ג'סר א-זרקא
2.0	29.7	1.5	66.8	100.0	11,742	טורעאן
10.1	12.4	11.9	65.6	100.0	16,030	יפיע
20.2	0.3	24.0	55.5	100.0	12,688	ירכא
19.3	3.7	3.4	73.7	100.0	18,245	כפר כנא
14.1	7.1	0.3	78.4	100.0	15,617	כפר מנדא
0.2	0.3	11.1	88.4	100.0	18,430	כפר קאסם

לוח 47 (המשך)

התפלגות המבוטחים בין קופות החולים (אחוזים)					סך כל המבוטחים (מספרים)	היישובים
מאוחדת	מכבי	לאומית	כללית	סך הכול		
21.5	7.1	0.7	70.6	100.0	14,972	כפר קרע
8.2	8.9	24.0	58.9	100.0	19,037	מגאר
23.4	0.8	0.1	75.7	100.0	12,341	מעלה עירון
31.2	0.2	10.5	58.0	100.0	10,604	נחף
8.8	0.6	0.2	90.4	100.0	10,999	עין מאהל
17.0	0.1	29.9	53.1	100.0	20,542	עראבה
21.6	9.2	2.4	66.7	100.0	16,189	ערערה
0.1	7.8	7.8	84.3	100.0	11,370	ערערה-בנגב
0.1	13.1	4.5	82.3	100.0	10,583	פורידיס
1.8	16.8	3.6	77.9	100.0	17,881	קלנסוה
15.6	12.1	5.4	66.9	100.0	14,350	ריינה
0.5	0.7	0.7	98.2	100.0	13,955	תל שבע
7.8	4.7	12.7	74.8	100.0	273,910	9,999 - 2,000
16.5	0.5	0.5	82.5	100.0	5,986	אבו גוש
0.2	4.1	10.2	85.5	100.0	2,375	אבטין
3.8	0.2	20.4	75.6	100.0	7,911	בועיינה-נוג'ידאת
25.8	0.6	0.6	73.1	100.0	5,623	בוקעאתא
1.1	0.5	39.6	58.8	100.0	7,697	ביר אל-מכסור
25.7	0.0	29.3	45.0	100.0	9,997	בית ג'ן
9.7	12.1	0.4	77.8	100.0	7,984	בסמ"ה
0.5	9.1	2.3	88.2	100.0	6,553	בסמת טבעון
0.9	0.3	30.4	68.5	100.0	5,252	ג'ולס
0.5	12.6	0.4	86.4	100.0	8,316	ג'לג'וליה
3.7	6.8	10.3	79.3	100.0	2,842	ג'ש (גוש חלב)
10.8	10.9	0.1	78.2	100.0	8,696	דבוריה
10.7	0.2	14.8	74.2	100.0	8,786	דייר חנא
7.6	0.4	19.3	72.8	100.0	5,500	זמר
16.1	2.8	1.7	79.4	100.0	6,459	זרזיר
0.2	0.5	14.2	85.1	100.0	9,621	חורה
8.0	6.0	21.4	64.6	100.0	5,199	חורפיש
0.1	0.2	0.4	99.3	100.0	5,461	טובא-זנגריה
0.1	16.8	0.5	82.7	100.0	5,205	יאנוח-ג'ת
9.9	0.2	0.3	89.6	100.0	9,863	כאבול
1.4	1.3	22.4	74.8	100.0	2,970	כאוכב אבו אל-היג'א
0.1	9.7	16.5	73.6	100.0	11,470	כסיפה

לוח 47 (המשך)

התפלגות המבוטחים בין קופות החולים (אחוזים)					סך כל המבוטחים (מספרים)	היישובים
מאוחדת	מכבי	לאומית	כללית	סך הכול		
0.6	6.9	30.5	62.0	100.0	6,842	כסרא-סמיע
26.1	3.6	5.6	64.7	100.0	4,456	כעביה-טבאש-חג'אג'רה
34.5	0.6	0.4	64.5	100.0	2,833	כפר ברא
0.6	9.4	12.8	77.2	100.0	8,901	כפר יאסיף
1.2	2.1	0.0	96.7	100.0	2,867	כפר כמא
25.5	0.1	0.1	74.3	100.0	2,339	כפר מצר
0.7	14.3	13.3	71.8	100.0	9,035	לקיה
4.1	13.5	41.2	41.1	100.0	9,283	מג'דל שמש
0.1	0.2	0.0	99.7	100.0	3,165	מוקייבלה
0.7	0.5	4.8	94.1	100.0	3,429	מזרעה
12.6	13.1	14.3	59.9	100.0	3,345	מסעדה
2.8	1.7	14.7	80.8	100.0	2,845	מעיליא
10.6	1.2	8.5	79.7	100.0	7,070	משהד
31.9	0.7	33.9	33.6	100.0	3,470	סאג'ור
0.6	0.4	0.4	98.5	100.0	2,470	סולם
0.0	0.3	7.8	91.9	100.0	2,089	ע'ג'ר
24.4	0.3	1.0	74.3	100.0	2,613	עזייר
10.4	5.6	20.9	63.0	100.0	4,674	עיילבון
6.6	1.5	0.3	91.5	100.0	6,588	עילוט
17.1	11.6	13.8	57.5	100.0	3,048	פסוטה
1.1	5.8	34.3	58.7	100.0	5,173	פקיעין (בוקיעה)
19.2	5.6	9.2	66.0	100.0	7,694	ראמה
0.9	0.5	0.2	98.4	100.0	5,061	שבלי - אום אל-גנם
0.5	0.8	0.7	98.1	100.0	6,541	שגב-שלום
0.5	1.2	7.6	90.7	100.0	2,361	שייח' דנון
13.0	0.6	23.2	63.2	100.0	5,952	שעב
7.0	16.6	6.9	69.6	100.0	524,363	יישובים כפריים - סה"כ
7.8	20.3	4.6	67.4	100.0	224,208	מושבים
7.4	16.6	9.0	66.9	100.0	17,466	מושבים שיתופיים
1.5	6.3	0.9	91.2	100.0	126,577	קיבוצים
9.2	18.8	5.2	66.8	100.0	3,106	יישובים מוסדיים יהודיים
11.5	24.5	17.0	47.1	100.0	120,853	יישובים יהודיים קטנים
5.5	1.8	7.1	85.7	100.0	32,153	יישובים לא יהודיים קטנים
0.7	4.2	6.2	88.9	100.0	64,394	אוכלוסייה מחוץ ליישובים
14.6	36.0	8.3	41.2	100.0	6,901	כתובת לא ידועה

לוח 48: חברות בקופות החולים לפי מועצה אזורית, 31.12.2007

התפלגות המבוטחים בין קופות החולים (אחוזים)					סך כל המבוטחים (מספרים)	מועצה אזורית
מאוחדת	מכבי	לאומית	כללית	סך הכול		
8.4	17.5	6.9	67.3	100.0	607,370	סה"כ מועצות אזוריות
1.6	1.8	1.6	95.0	100.0	2,839	אבו בסמה
21.4	0.5	1.4	76.7	100.0	6,516	אל-בטוף
12.5	22.2	44.6	20.7	100.0	1,543	אלונה
4.5	40.3	3.8	51.3	100.0	4,382	אפעל
1.3	12.0	0.8	85.9	100.0	10,207	אשכול
8.8	17.1	6.3	67.8	100.0	17,160	באר טוביה
9.0	0.8	0.3	89.8	100.0	7,012	בוסתן-אל-מרג'
1.9	11.4	1.8	85.0	100.0	5,750	בני שמעון
0.9	3.0	0.5	95.6	100.0	10,542	בקעת בית שאן
14.1	20.1	1.4	64.4	100.0	5,575	ברנר
13.3	28.0	4.2	54.4	100.0	4,034	גדרות
2.4	7.6	4.0	86.1	100.0	11,770	גולן
30.8	24.8	11.1	33.3	100.0	13,345	גוש עציון
12.7	23.2	3.1	60.9	100.0	19,480	גזר
9.0	29.3	2.1	59.6	100.0	4,371	גן רווה
8.2	29.9	3.6	58.3	100.0	21,076	דרום השרון
0.7	4.3	1.1	94.0	100.0	24,122	הגלבע
0.7	6.0	0.9	92.4	100.0	13,193	הגליל העליון
4.6	5.8	7.9	81.6	100.0	8,488	הגליל התחתון
1.1	5.6	0.1	93.1	100.0	2,649	הערבה התיכונה
22.2	19.3	39.3	19.2	100.0	5,037	הר חברון
1.2	18.9	3.8	76.1	100.0	9,519	זבולון
2.0	11.5	1.5	85.0	100.0	3,108	חבל אילות
13.0	17.3	2.7	67.0	100.0	4,052	חבל יבנה
9.0	27.9	4.6	58.6	100.0	16,524	חבל מודיעין
6.0	18.3	5.9	69.8	100.0	9,621	חוף אשקלון
6.5	24.0	3.3	66.1	100.0	20,399	חוף הכרמל
7.0	27.5	2.3	63.2	100.0	8,886	חוף השרון
3.9	12.7	1.7	81.7	100.0	5,092	יואב
7.3	29.0	8.4	55.2	100.0	17,930	לב השרון

לוח 48 (המשך)

התפלגות המבוטחים בין קופות החולים (אחוזים)					סך כל המבוטחים (מספרים)	מועצה אזורית
מאוחדת	מכבי	לאומית	כללית	סך הכול		
3.4	15.3	11.1	70.2	100.0	7,571	לכיש
2.0	13.2	5.0	79.8	100.0	5,895	מבואות החרמון
0.8	7.3	2.8	89.1	100.0	8,602	מגידו
10.5	7.0	3.2	79.3	100.0	943	מגילות
1.9	11.5	3.8	82.9	100.0	19,770	מטה אשר
24.8	18.4	25.7	31.0	100.0	41,630	מטה בנימין
19.2	14.0	4.5	62.3	100.0	33,950	מטה יהודה
7.8	8.2	1.9	82.1	100.0	11,256	מנשה
7.0	15.9	8.6	68.5	100.0	8,060	מעלה יוסף
4.5	15.1	7.3	73.1	100.0	11,309	מרום הגליל
2.4	30.0	2.6	65.1	100.0	9,038	מרחבים
5.6	25.2	6.1	63.2	100.0	19,249	משגב
10.7	14.5	2.6	72.3	100.0	4,253	נחל שורק
2.6	3.4	2.2	91.8	100.0	10,144	עמק הירדן
7.4	22.3	4.7	65.6	100.0	31,120	עמק חפר
1.4	18.8	1.3	78.5	100.0	27,204	עמק יזרעאל
13.3	19.2	3.8	63.7	100.0	10,926	עמק לוד
1.8	8.5	10.3	79.3	100.0	3,493	ערבות הירדן
2.7	11.2	0.7	85.4	100.0	4,130	רמת נגב
1.8	30.4	1.3	66.5	100.0	7,359	שדות נגב
7.2	25.8	32.7	34.3	100.0	22,017	שומרון
1.5	8.8	3.7	85.9	100.0	5,264	שער הנגב
4.3	14.2	5.0	76.5	100.0	8,872	שפיר
2.5	8.6	2.2	86.7	100.0	1,093	תמר

לוח 49: חברות בקופות החולים לפי מחוז ונפה, 31.12.2007

התפלגות המבוטחים בין קופות החולים (אחוזים)					סך כל המבוטחים (מספרים)	מחוז ונפה
מאוחדת	מכבי	לאומית	כללית	סך הכול		
13.1	24.3	9.5	53.2	100.0	7,260,531	סך הכול
36.2	10.0	10.5	43.3	100.0	884,844	ירושלים
36.2	10.0	10.5	43.3	100.0	884,844	ירושלים
7.2	11.7	11.2	69.8	100.0	1,230,042	הצפון
3.6	17.1	10.6	68.7	100.0	102,174	צפת
6.1	6.5	11.4	76.0	100.0	98,327	כנרת
6.6	12.8	7.2	73.5	100.0	439,786	זרעאל
8.6	11.0	14.0	66.4	100.0	549,098	עכו
6.4	10.5	17.9	65.2	100.0	40,657	גולן
10.0	23.2	6.6	60.2	100.0	864,816	חיפה
6.4	30.5	6.1	57.1	100.0	524,312	חיפה
15.5	12.0	7.5	65.0	100.0	340,504	חדרה
11.8	28.8	7.4	52.1	100.0	1,701,160	המרכז
8.8	22.2	13.5	55.5	100.0	375,420	השרון
10.2	31.9	5.9	52.0	100.0	582,898	פתח תקוה
10.7	28.3	6.0	55.0	100.0	268,343	רמלה
16.8	30.3	5.1	47.8	100.0	474,499	רחובות
7.7	43.8	7.8	40.7	100.0	1,245,872	תל אביב
7.7	43.8	7.8	40.7	100.0	1,245,872	תל אביב
7.6	22.6	11.0	58.7	100.0	1,056,097	הדרום
13.9	24.7	14.4	47.1	100.0	464,053	אשקלון
2.8	21.0	8.3	67.9	100.0	592,044	באר שבע
27.4	19.8	22.3	30.5	100.0	270,799	יהודה ושומרון
14.6	36.0	8.3	41.2	100.0	6,901	כתובת לא ידועה

לוח 50: מספר המבוטחים המשוקלל לפי קופת חולים, 2007-2006

מכבי	מאוחדת	לאומית	כללית	סך הכול	מועד החישוב
מספרים מוחלטים (אלפים)					
1,525.6	720.6	633.7	4,097.8	6,977.7	1.1.2006
1,534.9	728.0	637.5	4,105.5	7,005.9	1.4.2006
1,545.5	736.3	643.5	4,130.8	7,056.1	1.7.2006
1,550.8	739.2	644.8	4,135.8	7,070.6	1.8.2006
1,554.3	740.8	645.7	4,139.1	7,079.9	1.9.2006
1,555.4	743.4	646.9	4,137.9	7,083.6	1.10.2006
1,559.3	745.5	647.8	4,142.4	7,095.0	1.11.2006
1,565.6	748.7	649.4	4,149.2	7,112.9	1.12.2006
1,567.1	765.2	637.4	4,147.1	7,116.8	1.1.2007
1,572.2	768.1	638.7	4,151.3	7,130.3	1.2.2007
1,575.4	769.7	638.8	4,148.9	7,132.8	1.3.2007
1,576.8	781.6	631.4	4,147.5	7,137.3	1.4.2007
1,583.0	784.8	634.3	4,171.8	7,173.9	1.5.2007
1,587.4	787.3	635.2	4,174.5	7,184.4	1.6.2007
1,589.5	791.2	634.4	4,171.9	7,187.0	1.7.2007
1,594.6	794.0	635.6	4,178.0	7,202.2	1.8.2007
1,598.3	796.2	636.4	4,181.7	7,212.6	1.9.2007
1,600.7	800.4	636.8	4,176.8	7,214.7	1.10.2007
1,606.2	803.4	638.1	4,184.1	7,231.8	1.11.2007
1,611.2	806.2	639.0	4,187.8	7,244.2	1.12.2007
אחוזים					
21.864	10.327	9.082	58.727	100.000	1.1.2006
21.909	10.391	9.099	58.601	100.000	1.4.2006
21.903	10.435	9.120	58.542	100.000	1.7.2006
21.933	10.455	9.119	58.493	100.000	1.8.2006
21.954	10.463	9.120	58.463	100.000	1.9.2006
21.958	10.495	9.132	58.415	100.000	1.10.2006
21.977	10.507	9.130	58.385	100.000	1.11.2006
22.011	10.526	9.130	58.333	100.000	1.12.2006
22.020	10.752	8.956	58.272	100.000	1.1.2007
22.050	10.772	8.958	58.220	100.000	1.2.2007
22.087	10.791	8.956	58.167	100.000	1.3.2007
22.092	10.951	8.846	58.110	100.000	1.4.2007
22.066	10.940	8.842	58.153	100.000	1.5.2007
22.095	10.958	8.841	58.105	100.000	1.6.2007
22.116	11.009	8.827	58.048	100.000	1.7.2007
22.140	11.024	8.825	58.010	100.000	1.8.2007
22.160	11.039	8.823	57.977	100.000	1.9.2007
22.187	11.094	8.826	57.894	100.000	1.10.2007
22.210	11.109	8.824	57.857	100.000	1.11.2007
22.241	11.129	8.821	57.808	100.000	1.12.2007

נספחים

נספח מס' 1
תיקוני חוק ביטוח בריאות ממלכתי
שהתקבלו בכנסת במהלך שנת 2006

תחולה	התקבל בכנסת ביום	סעיף החוק	מס' תיקון
1 באוגוסט 2006	6 ביוני 2006	סעיף 18 - חלוקת התקבולים	35

נספח מס' 2
תיקוני חוק ביטוח בריאות ממלכתי
שהתקבלו בכנסת במהלך שנת 2007

מס' תיקון	סעיף החוק	התקבל בכנסת ביום	תחולה
36	סעיף 29 ב - הוראות בדבר ניהול עינייניה של קופת חולים	3 בינואר 2007	1 בינואר 2007
37	סעיף 15 (ג) - ניכוי הוצאות מינהל	27 בדצמבר 2007	1 בינואר 2008
38	סעיף 3 (ג), 10 (ב), 13 (א) ו-20 (א) - שירותי בריאות נוספים; מקורות המימון; ההוצאה המירבית של קופת החולים	27 בדצמבר 2007	1 בינואר 2008

Abstract

This report presents statistical data on membership in the various sick funds in Israel in the years 2006-2007.

The report describes changes in membership in the sick funds and presents data on the distribution of the insured persons according to demographic and economic variables as well as according to place of settlement.

The data are based on the health insurance file administered by the National Insurance Institute, which serves as the sole source of registration of residents of the State of Israel as members of the sick funds.

At the end of 2007, about 7.2 million persons were insured in one of four sick funds. About 53.2% of these were insured in the Clalit (General) Sick Fund, about 9.5% in the Leumit Sick Fund, about 13.1% in the Meuhedet Sick Fund and about 24.3% in the Maccabi Sick Fund.

In the course of the past year, about 255,000 new members registered in the sick funds. Of this number, only about 50% registered in the General Sick Fund – a rate far below that of this Fund out of total insured persons. In contrast, about 25% of new members joined the Maccabi Sick Fund, while about 15% joined the Meuhedet Sick Fund.

The data show that in 2007, about 116,000 members – about 1.6% of all insured – moved from one Fund to another. As a result of these transfers, the General and Leumi Sick Funds lost members, while the Maccabi and Meuhedet Sick Funds increased their membership roll.

It was further found that the highest-income population was insured in the Maccabi and Meuhedet Sick Funds, with the lower-income population in the General and Leumit Sick Funds. For example, the average monthly income of Maccabi Sick Fund members in 2006 was about 41% higher than that of members of the Leumit Sick Fund, and about 31% higher than that of members of the General Sick Fund.

The data by type of settlement show notable differences in the distribution of sick fund membership in the various settlements. Significant differences were found among the four large cities. In Haifa, for example, about 53% of the residents are members of the Clalit Sick Fund, as compared to only 43% of the residents of Tel Aviv. The share of the Maccabi Sick Fund is particularly large in Haifa and Tel Aviv, while the Meuhedet Sick Fund has a strong base in Jerusalem.



NATIONAL INSURANCE INSTITUTE
Research and Planning Administration

Membership in Sick Funds

2006-2007

by
Jacques Bendelac

Jerusalem, June 2008