



המוסד לביטוח לאומי
מינהל המחקר והתכנון

חברות בקופת חולים 2008

ז'ק בנדלק

סקרים תקופתיים 222

ירושלים, סיון התשס"ט, יוני 2009
www.btl.gov.il

פתח דבר

מינהל המחקר והתכנון מתכבד להביא לציבור פרסום נוסף המוקדש כולו להצגת נתונים על חברות בקופות החולים בשנת 2008. ההכנסות של מבטחי קופות החולים מעודכנות לשנת 2007.

חוברת זו היא המשך והרחבה של פרסומים קודמים של מינהל המחקר והתכנון, שהאחרונה בהם כללה נתונים לשנים 2006-2007 (סקר מס' 218), והיא מציגה נתונים על התפלגות המבוטחים לפי משתנים דמוגרפיים וכלכליים שונים וכן לפי יישובים.

ניהול קובץ בריאות מוטל על אגף הביטוח והבריאות שבמינהל הביטוח והגבייה בראשותו של דני אלקיים, על חטיבת יישומי בריאות במינהל תמ"מ (תקשוב מערכות מידע) בראשותה של נילי גפן, וכן על אגף קליטה, סליקה ובקרה שבמינהל תמ"מ.

תודתי לד"ר ז'ק בנדלק, מנהל תחום מחקרי בריאות ושכר במינהל המחקר והתכנון, על עבודתו המקצועית בריכוז הנתונים, סיכומם וניתוחם, ובהבאת מידע חשוב זה לפרסום.

כמו כן יבואו על התודה והברכה עובדי מינהל המחקר והתכנון – שאול נמרודי, תחום סקרים מיוחדים, על עיבודי הנתונים לפי יישוב, מיה עורב-הטל על העריכה הלשונית, וחיה רבין על שתרמה מניסיונה הרב לעיצוב הפרסום, עריכתו והבאתו לדפוס.

ד"ר דניאל גוטליב
סמנכ"ל מחקר ותכנון

ת מ צ י ת

פרסום זה מציג נתונים סטטיסטיים על חברות בקופות החולים בשנים 2008.

הדוח מתאר את השינויים שחלו בחברות בקופות החולים וכן מציג נתונים על התפלגות המבוטחים לפי משתנים דמוגרפיים וכלכליים שונים לפי יישובים.

הנתונים מתבססים על קובץ הבריאות המנוהל בידי המוסד לביטוח לאומי והמשמש מקור הרישום הבלעדי של כלל תושבי מדינת ישראל החברים בקופות החולים.

בסוף שנת 2008, כ-7.4 מיליון נפש היו מבוטחים בקופות החולים – גידול של 1.7% לעומת השנה הקודמת. כ-52.8% מהם מבוטחים בקופת החולים הכללית, כ-24.6% בקופת חולים מכבי, כ-9.3% בקופת חולים לאומית וכ-13.3% בקופת חולים מאוחדת.

במהלך השנה האחרונה, כ-263,000 מבוטחים חדשים נרשמו באחת מקופות החולים, כ-50% מהם נרשמו בקופת חולים כללית, הרבה מתחת למשקלה של הקופה בכלל המבוטחים. לעומת זאת, כ-25% מסך כל המבוטחים החדשים הצטרפו לקופת חולים מכבי וכ-16% הצטרפו לקופת החולים מאוחדת והשאר (9%) ללאומית.

מהנתונים עולה כי במהלך שנת 2008 כ-96,600 מבוטחים עברו לקופה אחרת, כלומר כ-1.3% מסך המבוטחים. כתוצאה מהמעברים הפסידו קופת החולים הכללית כ-0.5% מהמבוטחים והלאומית כ-1.5% ממבוטחיה, ואילו קופת החולים מכבי ומאוחדת הגדילו את מספר מבוטחיהן.

נמצא עוד, כי בקופות החולים מכבי ומאוחדת מבוטחות האוכלוסיות בעלות ההכנסה הגבוהה ביותר, ואילו בקופות החולים הכללית והלאומית – האוכלוסיות בעלות ההכנסה הנמוכה יותר. כך למשל ההכנסה הממוצעת לחדש עבודה של חברי קופת חולים מכבי בשנת 2007 היתה גבוהה בכ-41% מההכנסה הממוצעת של חברי קופת חולים לאומית, ובכ-31% מההכנסה של חברי קופת חולים הכללית.

הנתונים לפי צורת יישוב מעידים על הבדלים ניכרים בהתפלגות מבוטחי קופות החולים בין היישובים השונים. כך נמצאו הבדלים של ממש בין ארבע הערים הגדולות. בחיפה לדוגמה, כ-52% מן התושבים חברים בקופת החולים הכללית, לעומת כ-43% בלבד בתל אביב. חלקה של קופת חולים מכבי בולט במיוחד בערים חיפה ותל אביב, ואילו לקופת חולים מאוחדת יש אחיזה איתנה בירושלים.

תוכן העניינים

עמוד

1	מבוא
1	עקרונות החוק
1	תפקיד המוסד לביטוח לאומי
1	ניהול קובץ בריאות
3	הגדרות
3	מבוטח
3	קופות חולים
3	קבוצות גיל
4	מעמד בעבודה
4	שכר
4	הכנסה של עצמאי
4	שכר ממוצע לחודש עבודה
4	שכר ממוצע לחודש בשנה
4	שכר מינימום ושכר ממוצע
5	יישובים
5	סטודנטים
5	מקבלי גמלאות
5	עולים חדשים
5	שנים וחודשים
6	התקופות שעליהן מתבססים העיבודים הסטטיסטיים
7	עיקרי הממצאים
7	המאפיינים של האוכלוסייה המבוטחת
12	הסיבות לשינויים בהתפלגות המבוטחים
20	הגבלת זכאותם של תושבים ששהו בחו"ל שנתיים או יותר
20	ביטוח בני זוג בקופות חולים שונות
21	סטודנטים במוסדות להשכלה גבוהה
22	מקבלי גמלאות לפי קופת חולים
23	מבוטחים הזכאים להנחות בתשלומים בעבור שירותי בריאות
25	חברות בקופת חולים לפי הכנסה ומעמד בעבודה
27	חברות בקופת חולים לפי יישוב
28	חלקן של קופות החולים בכספי ביטוח הבריאות
33	לוחות
99	נספחים

רשימת לוחות

- לוח 1: האוכלוסייה המבוטחת לפי קופת חולים, 1995-2008
- לוח 2: כלל האוכלוסייה לפי חברות בקופת חולים ולפי גיל ומין, נובמבר 2007
- לוח 3: כלל האוכלוסייה לפי חברות בקופת חולים ולפי גיל ומין, נובמבר 2008
- לוח 4: התפלגות הילדים לפי קופת חולים וגיל, נובמבר 2008
- לוח 5: כלל האוכלוסייה לפי שנת עלייה, גיל וחברות בקופת חולים, נובמבר 2008
- לוח 6: מספר המבוטחים החדשים לפי קופת חולים ולפי גיל, דצמבר 2007-נובמבר 2008
- לוח 7: לידות, פטירות וריבוי טבעי לפי קופת חולים, 2007-2008
- לוח 8: מספר העולים החדשים שהתוספו לקובץ הבריאות בחודשים דצמבר 2006-נובמבר 2007, לפי קופת חולים, גיל ומין
- לוח 9: מספר העולים החדשים שהתוספו לקובץ הבריאות בחודשים דצמבר 2007-נובמבר 2008, לפי קופת חולים, גיל ומין
- לוח 10: מספר מבוטחי קופות החולים השוהים בחו"ל יותר משנתיים לפי קבוצת גיל, 2007
- לוח 11: מספר מבוטחי קופות החולים השוהים בחו"ל יותר משנתיים לפי קבוצת גיל, 2008
- לוח 12: מספר מבוטחי קופות החולים השוהים בחו"ל יותר משנתיים לפי משך שהייה בחו"ל, נובמבר 2008
- לוח 13: התפלגות התושבים שאינם אזרחים לפי גיל וקופת חולים, נובמבר 2007 ונובמבר 2008
- לוח 14: מספר מבוטחים שעברו מקופה לקופה לפי מין, ביום 1 בינואר 2007
- לוח 15: מספר מבוטחים שעברו מקופה לקופה לפי מין, ביום 1 באפריל 2007
- לוח 16: מספר מבוטחים שעברו מקופה לקופה לפי מין, ביום 1 ביולי 2007
- לוח 17: מספר מבוטחים שעברו מקופה לקופה לפי מין, ביום 1 באוקטובר 2007
- לוח 18: מספר המבוטחים שעברו מקופה לקופה לפי מין, ביום 1 בינואר 2008
- לוח 19: מספר המבוטחים שעברו מקופה לקופה לפי מין, ביום 1 באפריל 2008
- לוח 20: מספר מבוטחים שעברו מקופה לקופה לפי גיל, ביום 1 ביולי 2008
- לוח 21: מספר מבוטחים שעברו מקופה לקופה לפי גיל, ביום 1 באוקטובר 2008
- לוח 22: מספר מבוטחים שעברו מקופה לקופה לפי גיל, ביום 1 בינואר 2008
- לוח 23: מספר מבוטחים שעברו מקופה לקופה לפי גיל, ביום 1 באפריל 2008
- לוח 24: מספר מבוטחים שעברו מקופה לקופה לפי גיל, ביום 1 ביולי 2008
- לוח 25: מספר מבוטחים שעברו מקופה לקופה לפי גיל, ביום 1 באוקטובר 2008
- לוח 26: מספר המבוטחים שעברו מקופה לקופה ביישובים שבהם יותר מ- 100,000 תושבים, 2008
- לוח 27: אחוז המבוטחים שעברו מקופה לקופה ביישובים שבהם יותר מ- 100,000 תושבים, 2008
- לוח 28: תושבים ולא תושבים השוהים בחו"ל ושנקבעה להם "תקופת היעדרות", דצמבר 2008
- לוח 29: התפלגות המבוטחים המחויבים ב"תקופת המתנה" לפי קופת חולים ולפי גיל ומין, דצמבר 2008
- לוח 30: מספר הזוגות וילדיהם הרשומים בקופות החולים השונות, נובמבר 2007-נובמבר 2008
- לוח 31: סטודנטים באוניברסיטאות ובמוסדות להשכלה גבוהה לפי קופת חולים ולפי גיל ומין, 2008
- לוח 32: מקבלי קצבת זקנה ושאיירים לפי קופת חולים ולפי גיל ומין, 2008
- לוח 33: מקבלי קצבת נכות כללית לפי קופת חולים ולפי גיל ומין, 2008
- לוח 34: מקבלי גמלה להבטחת הכנסה לפי קופת חולים ולפי גיל ומין, 2008
- לוח 35: מקבלי דמי אבטלה לפי קופת חולים ולפי גיל ומין, 2008
- לוח 36: מקבלי דמי פגיעה לפי קופת חולים ולפי גיל ומין, 2008

- לוח 37: מקבלי גמלת סיעוד לפי קופת חולים ולפי גיל ומין, 2008
- לוח 38: מבוטחים הזכאים להנחות מתשלומים בעבור שירותי בריאות, לפי קבוצות אוכלוסייה, לפי קופת חולים ולפי גיל, דצמבר 2008
- לוח 39: התפלגות המבוטחים לפי קופת חולים ולפי קבוצת שכר והכנסה (בממוצע לחודש עבודה), 2007
- לוח 40: התפלגות המבוטחים השכירים לפי קופת חולים ולפי קבוצת שכר (בממוצע לחודש עבודה), 2007
- לוח 41: התפלגות המבוטחים העצמאיים לפי קופת חולים ולפי קבוצת הכנסה (בממוצע לחודש עבודה), 2007
- לוח 42: הכנסה ממוצעת של חברי קופות החולים לפי קבוצת גיל, 2007 (ש"ח)
- לוח 43: הכנסה ממוצעת של גברים חברי קופות החולים לפי קבוצת גיל, 2007 (ש"ח)
- לוח 44: הכנסה ממוצעת של נשים חברות קופות החולים לפי קבוצת גיל, 2007 (ש"ח)
- לוח 45: הכנסה ממוצעת של שכירים חברי קופות החולים לפי קבוצת גיל, 2007 (ש"ח)
- לוח 46: הכנסה ממוצעת של עצמאים חברי קופות החולים לפי קבוצת גיל, 2007 (ש"ח)
- לוח 47: חברות בקופות החולים לפי צורת יישוב, 31.12.2008
- לוח 48: חברות בקופות החולים לפי מועצה אזורית, 31.12.2008
- לוח 49: חברות בקופות החולים לפי מחוז ונפה, 31.12.2008
- לוח 50: מספר המבוטחים המשוקלל לפי קופת חולים, 2008

מבוא

בפרסום זה מוצגים נתונים מפורטים על חברי קופות החולים כמתחייב בחוק ביטוח בריאות ממלכתי. כידוע, על פי החוק כל תושב ישראל מבטח בביטוח בריאות. עובדה זו מחייבת לנהל באופן שוטף את קובץ המבוטחים בביטוח הבריאות, תפקיד שהוטל על המוסד לביטוח לאומי.

עקרונות החוק

חוק ביטוח בריאות ממלכתי (התשנ"ד-1994), שהתקבל בכנסת ביוני 1994 ונכנס לתוקפו ב-1 בינואר 1995, הנהיג שינויים מרחיקי לכת במערכת הבריאות בישראל¹.

החוק קבע כיסוי ביטוחי אוניברסלי לכל תושבי ישראל, הגדיר סל שירותים אחיד לכל התושבים, העניק חופש מעבר מקופת חולים אחת לאחרת וקובע שיטת הקצאה של הכספים המיועדים למימון סל הבריאות בין הקופות.

חוק ביטוח הבריאות הממלכתי מגדיר אפוא את תפקידיהם של ארבעה גופים מרכזיים האחראים היום למערכת הבריאות: קופות החולים, משרד הבריאות, משרד האוצר והמוסד לביטוח לאומי.

תפקיד המוסד לביטוח לאומי

חוק ביטוח בריאות ממלכתי מטיל על המוסד לביטוח לאומי תפקידים רבים אשר הופכים אותו לאחד הגופים המרכזיים האחראים לביצוע החוק.

הפעילות העיקרית של המוסד במסגרת החוק מתמקדת בתחומים האלה:

- גביית דמי ביטוח בריאות;
- חלוקת כספי הבריאות לקופות החולים;
- ניהול קובץ המבוטחים בביטוח הבריאות.

לצורך מילוי תפקידים אלה המוסד מנהל קובץ שמות של כל המבוטחים בביטוח בריאות.

ניהול קובץ בריאות

קובץ ביטוח הבריאות מבוסס בעיקרו על קובץ מס מקביל הישן, שהמוסד לביטוח לאומי פיתח בשנת 1990 לצורך חישוב מפתח החלוקה של כספי המס המקביל לקופות החולים.

קובץ הבריאות נועד לשני שימושים עיקריים:

1. שינויי החקיקה שהתקבלו בכנסת בשנים 2007 ו-2008 מפורטים בנספחים לפרסום.

- הוא מקום הרישום הבלבדי והמוסמך של כל תושבי מדינת ישראל כחברים בקופות החולים;
- הוא המקור הבלבדי לחלוקתם של כל כספי הבריאות לקופות השונות, על פי "שיטת הקפיטציה".

העדכון השוטף של קובץ הבריאות נעשה על פי המידע כדלקמן:

- טופסי הצהרה של המבוטחים החדשים: עולים חדשים, בוגרים בני 18 עד 18.5, משוחררי צה"ל;
- טופסי מעבר מקופת חולים אחת לאחרת;
- השינויים הדמוגרפיים (לידות ופטירות) המתקבלים ממרשם האוכלוסין.

עם זאת, קיימות קבוצות אוכלוסייה שאינן רשומות בקופת חולים כלשהי:

- חיילי צבא קבע וצבא סדיר המקבלים שירותי בריאות במסגרת הצבא;
- אסירים יותר משנה, המקבלים שירותי בריאות משירות בתי הסוהר;
- חלק מהעולים החדשים ותושבים אחרים (כגון מבוטחים בעלי דרכון זר) אשר לא אחת מעכבים את רישומם בקופת חולים במשך תקופה ממושכת.

הגדרות

ההגדרות המופיעות בפרסום זה נסמכות בעיקר על המתחייב מחוק ביטוח בריאות ממלכתי ותקנותיו.

מבוטח

מבוטח הוא כל מי שמוגדר "תושב" לעניין חוק הביטוח הלאומי, והוא זכאי לשירותי בריאות לפי חוק ביטוח בריאות ממלכתי. מאחר שהמושג "תושב ישראלי" אינו מוגדר בחוק הביטוח הלאומי, קביעת התושבות מבוססת על הפסיקה העניפה שקיימת בנושא זה².

תושב שמלאו לו 18 שנים חייב להירשם באחת מארבע קופות החולים ולרשום בה את ילדיו הקטינים, ובלבד שלא יירשמו ביותר מקופת חולים אחת.

קופות חולים

הנתונים נוגעים לארבע קופות החולים שהוכרו עד כה בידי שר הבריאות, לפי התנאים שהוגדרו בחוק. קופות החולים שמופיעות בתוספת השביעית לחוק הן:

- קופת חולים הכללית;
- קופת חולים לאומית;
- קופת חולים מאוחדת;
- קופת חולים מכבי.

קבוצות גיל

התפלגות המבוטחים על פי גיל מוצגת על פי קבוצות הגיל שהוגדרו בתקנות ביטוח בריאות ממלכתי (הקצאה לקופות חולים) לצורך חישוב השיעור לחלוקת כספי הבריאות. מ-1 ביולי 2006, נוספו שתי קבוצות גיל (עד שנה, ו-75-85) כמפורט להלן:

- עד שנה;
- משנה עד 5;
- יותר מ-5 עד 15;
- יותר מ-15 עד 25;
- יותר מ-25 עד 35;
- יותר מ-35 עד 45;
- יותר מ-45 עד 55;
- יותר מ-55 עד 65;
- יותר מ-65 עד 75;
- יותר מ-75 עד 85;
- יותר מ-85.

2. לראשונה בחוק ההסדרים לשנת 2003 נקבעו כללים למי שאינו תושב לעניין חוק הביטוח הלאומי.

מעמד בעבודה

המבוטחים העובדים חולקו לשלוש קבוצות עיקריות:

- **שכירים:** מי שמקבלים שכר ממעסיקיהם הרשומים במס הכנסה ובמוסד לביטוח לאומי והמדווחים על התשלום מדי חודש, כולל חברי קיבוצים ומושבים שיתופיים.
- **עצמאים:** מי שמתנהל על שמם תיק שומה במס הכנסה והמשלמים את דמי הביטוח בעד עצמם. בקבוצה זו נכללו עובדים שהיו רק עצמאים במשך השנה.
- **אחר:** מבוטחים שאינם עובדים ואינם עצמאים, מקבלי פנסיה מוקדמת, וכן מקבלי קצבאות מן המוסד לביטוח לאומי.

שכר

השכר ברוטו לחודש, הכולל את כל התשלומים ברוטו ששולמו לעובד שכיר במשך החודש, כגון שכר יסוד, תוספות יוקר, תוספות ותק, מקדמות, תשלומים בעבור שעות נוספות, פרמיות, תגמולים, קצובות, מענקים ותוספות למיניהן (שוטפים או חד-פעמיים) כמו כונוניות, תורנויות, "חודש 13", קצובת נסיעה, גמול השכלה, גמול השתלמות, תשלומים בעבור החזקת רכב, דמי הבראה וכו'. השכר ברוטו אינו כולל הוצאות נלוות שהמעסיק מפריש לקרנות (כגון קרנות פנסיה או קופות גמל), לביטוח הלאומי ולביטוח בריאות, למס מעסיקים וכו'.

הכנסה של עצמאי

ההכנסה בהתאם לשומה האחרונה שהתקבלה מפקיד השומה. אם בעבור שנה מסוימת טרם התקבלה השומה הסופית, כי אז השומה האחרונה שבידי המוסד מקודמת לשנה השוטפת בשיעור הגידול במדד המחירים לצרכן. ההכנסה של העצמאים הרשומה בקובצי המוסד היא ההכנסה ה"גולמית", דהיינו כל ההכנסה, גם אם אינה חייבת בדמי ביטוח.

שכר ממוצע לחודש עבודה

תוצאת חלוקתם של סכומי השכר ששולמו לשכירים במספר חודשי העבודה שעבדו בשנת המס המדווחת.

שכר ממוצע לחודש בשנה

תוצאה המתקבלת מחלוקת סך כל השכר ששולם לשכירים במשך השנה, ב-12 חודשי עבודה אפשריים של השנה.

שכר מינימום ושכר ממוצע

להלן נתוני שכר מינימום ושכר ממוצע לצורך התפלגויות בקבוצות שכר והכנסה לשנת 2006:

שכר מינימום: 3,501 ש"ח לחודש עבודה.
שכר ממוצע לחודש עבודה: 7,563 ש"ח לחודש.

יישובים

ההגדרות והמיון הם אלה שהיו מקובלים על הלשכה המרכזית לסטטיסטיקה בסוף שנת 2008.

בלוחות שבפרסום זה מוצגים היישובים שבהם יותר מ-2,000 נפש, וכך נתונים על מועצות אזוריות בכל גודל ועל מחוזות ונפות.

הנתונים נוגעים למקום המגורים של המבוטחים על פי הרישום במרשם התושבים.

ב-2008, הודיע משרד הפנים על פירוקה של מועצה אזורית אפעל ועל סיפוח היישוב לעיריית רמת גן.

סטודנטים

תלמידים שנרשמו לשנת הלימודים 2008/2009 באוניברסיטאות או במוסדות להשכלה גבוהה שהמוסד לביטוח לאומי הכיר בהם.

מקבלי גמלאות

מקבלי קצבות זקנה ושאיירים (כולל מקבלי השלמת הכנסה), גמלת סיעוד, קצבת נכות כללית, גמלה להבטחת הכנסה, דמי אבטלה ודמי פגיעה. הנתונים נוגעים למספר מקבלי הקצבה.

הנתון השנתי הוא סך כל מקבלי הגמלה במשך השנה הנסקרת.

עולים חדשים

עולה חדש לצורך עיבודים אלה הוא מי שעלה ארצה בשנים 1990-2008.

שנים וחודשים

רוב הנתונים הכלולים בפרסום זה הופקו בעת חישוב השיעור לחלוקת כספי הבריאות (מ-1.1.97 ארבע פעמים בשנה: ב-1 בינואר, 1 באפריל, 1 ביולי ו-1 באוקטובר). כאמור בתקנות ביטוח בריאות ממלכתי (הקצאה לקופות חולים), הביטוח הלאומי מסתמך על הנתונים המצויים בידיו עד ליום השלושים שלפני המועד לחישוב השיעור.

לפיכך, כשמדובר בנתונים של שנה מסוימת, הכוונה היא לחודשים דצמבר שנה קודמת עד נובמבר. לדוגמה, שנת 2008 מתחילה בפרסום זה ב-1 בדצמבר 2007 ומסתיימת ב-30 בנובמבר 2008.

התקופות שעליהן מתבססים העיבודים הסטטיסטיים

בגלל האופי השונה של מקורות המידע שעומדים לשירות המוסד, העיבודים הסטטיסטיים מתבססים על שתי תקופות שונות:

- א. מספר חברי קופות החולים, התפלגותם והשינויים שחלו בקובץ הבריאות, מעודכנים לסוף שנת 2008.
- ב. נתוני השכר וההכנסה מעודכנים לשנת 2006, בשל פיגור של שנה עד שנה וחצי בדיווח ובקבלת הנתונים ממעסיקים.

עיקרי הממצאים

המאפיינים של האוכלוסייה המבוטחת

מספר תושבי ישראל המבוטחים על פי חוק ביטוח בריאות ממלכתי הגיע בסוף שנת 2008 לכדי 7,378 אלף נפשות. כ-53.2% מהם היו מבוטחים בקופת חולים כללית, כ-24.3% בקופת חולים מכבי, כ-13.1% בקופת חולים מאוחדת וכ-9.4% בקופת חולים לאומית.

האוכלוסייה המבוטחת לפי קופות חולים, 1995-2008

כדי להשוות את התפתחות האוכלוסייה המבוטחת לאורך זמן, מוצגת בלוח ³ התפלגות המבוטחים בין קופות החולים בשנים 1995-2008 בחודש נובמבר בכל שנה.

בנובמבר 2008 הגיעה האוכלוסייה המבוטחת בקופות החולים לכ-7.38 מיליון נפש. במהלך השנה האחרונה מספר המבוטחים גדל בכ-127 אלף נפשות – גידול של כ-1.7%. מסוף שנת 1995 ועד סוף שנת 2008 מספר המבוטחים גדל בכ-1.8 מיליון נפש. במהלך שנות ה-90, העלייה לישראל הייתה הסיבה לחלק העיקרי של הגידול השנתי בסך המבוטחים, אולם, מתחילת שנות ה-2000, הריבוי הטבעי הפך למקור הגידול העיקרי של האוכלוסייה המבוטחת בביטוח בריאות.

אחוז השינוי במספר המבוטחים משנה לשנה לפי קופה, מ-2006 עד 2008 מוצג להלן בלוח א'.

לוח א': השינוי במספר המבוטחים לפי קופת החולים, נובמבר לעומת נובמבר שנה קודמת (אחוזים)

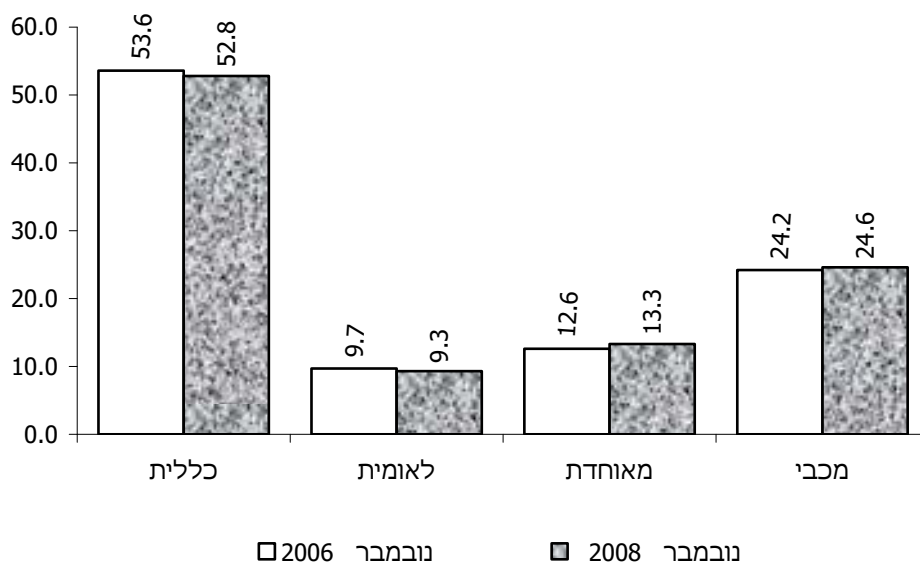
שנה	סך הכול	כללית	לאומית	מאוחדת	מכבי
2006	1.7	1.0	-0.2	5.8	1.8
2007	1.7	0.8	-0.7	5.8	2.2
2008	1.7	1.0	0.2	3.7	3.0

מהלוח אפשר ללמוד, כי בשנת 2008 נרשם גידול של כ-1.7% במספר המבוטחים – בדומה לשנה קודמת. בולטת במיוחד ההאטה בקופת חולים לאומית אשר מספר מבוטחיה גדל ב-0.2% בלבד. בשנים 2006-2008 שיעור הגידול במספר המבוטחים בקופות החולים מאוחדת ומכבי היה גדול בהרבה משיעור הגידול שאיפין את קופות החולים הכללית והלאומית. בשנתיים האחרונות מספר המבוטחים בקופת חולים מאוחדת גדל בשיעור הגבוה ביותר – כ-9.7% לעומת גידול של 5.2% בקופת חולים מכבי, כ-1.8% בכללית וירידה של כ-0.4% בלאומית.

³ הלוחות שאליהם נוגעים עיקרי הממצאים מופיעים בחלקו השני של הפרסום.

חלקם של המבוטחים בקופת חולים כללית ירד מכ-53.6% מכלל המבוטחים בסוף שנת 2006 לכ-53.2% בסוף שנת 2007 ולכ-52.8% בנובמבר 2008, לעומת גידול מקביל בקופות החולים מאוחדת ומכבי. בקופת חולים לאומית נרשמה ירידה חדה במספר מבוטחיה לרמה של כ-9.3 בסוף 2008 (תרשים 1).

תרשים 1: התפלגות המבוטחים לפי קופת חולים, 2006, 2008 (אחוזים)



האוכלוסייה המבוטחת לפי גיל ומין

בלוחות 2-3 מוצגים חברי קופות החולים לפי קבוצות גיל ולפי מין, בסוף השנים 2007 ו-2008.

כדי לבחון את התפלגות חברי קופות החולים לפי גילם, חישבנו את חלקם של מבוטחי כל אחת מן הקופות בכל קבוצת גיל בנובמבר 2008 לעומת נובמבר 2007. תוצאות החישובים מוצגות להלן בלוח ב':

לוח ב': חלקם של מבוטחי קופות החולים בסך כל המבוטחים, לפי קבוצת גיל, נובמבר 2007

נובמבר 2008 (אחוזים)

מכבי	מאוחדת	לאומית	כללית	סך הכול	קבוצת גיל
------	--------	--------	-------	---------	-----------

נובמבר 2007

24.3	13.1	9.5	53.2	100.0	סך הכול
24.6	16.5	9.6	49.4	100.0	עד 1
25.2	16.8	9.8	48.2	100.0	5-1
25.5	15.4	10.7	48.4	100.0	15-5
20.5	13.2	10.5	55.8	100.0	25-15
24.3	13.8	8.7	53.3	100.0	35-25
31.8	13.9	9.5	44.9	100.0	45-35
25.5	11.5	9.6	53.4	100.0	55-45
23.2	10.1	8.2	58.5	100.0	65-55
19.9	8.0	7.9	64.1	100.0	75-65
15.2	6.1	7.4	71.3	100.0	85-75
13.3	5.7	6.7	74.3	100.0	85+

נובמבר 2008

24.6	13.3	9.3	52.8	100.0	סך הכול
24.4	16.5	9.2	49.9	100.0	עד 1
25.1	17.1	9.5	48.3	100.0	5-1
25.8	15.8	10.5	47.9	100.0	15-5
21.0	13.6	10.5	54.9	100.0	25-15
23.8	13.6	8.6	54.1	100.0	35-25
32.3	14.2	9.2	44.4	100.0	45-35
26.2	11.8	9.6	52.4	100.0	55-45
23.6	10.4	8.2	57.9	100.0	65-55
20.5	8.4	7.8	63.4	100.0	75-65
15.7	6.3	7.4	70.7	100.0	85-75
13.6	5.9	6.8	73.7	100.0	85+

מהלוח עולה, כי חלקם של המבוטחים הקשישים מאוד (בני 75 ויותר) בקופת חולים הכללית בכלל המבוטחים הקשישים בקבוצת גיל זו נשאר גבוה – כ-71% בנובמבר 2008 – אף שנצפתה ירידה ניכרת באחוז זה מאז כניסת החוק לתוקפו (בנובמבר 1994 חלקם של מבוטחי קופת חולים הכללית הקשישים בקרב כלל המבוטחים הקשישים היה כ-82%). לעומת זאת, מספרם של הקשישים בקופות החולים הקטנות גדל בשנה האחרונה בכ-4.8% בקופת חולים מכבי, בכ-4.7% בקופת חולים מאוחדת ובכ-1.2% בקופת חולים לאומית.

חלקם של מבוטחי קופת חולים הכללית בני 25-35 בכלל המבוטחים בגיל זה נשאר נמוך על אף עלייה מסוימת במשקל קבוצת גיל זו ל-54% בנובמבר 2008. לעומת זאת קופות החולים מכבי ולאומית הקטינו את חלקן בקבוצת גיל זו במהלך שנת 2008.

התפלגות המבוטחים לפי קבוצת גיל בכל קופה מוצגת בלוח ג' והיא מאפשרת לבחון את הרכב האוכלוסייה המבוטחת בקופות לעומת סך המבוטחים.

לוח ג': מבוטחי קופות החולים לפי קבוצת גיל, נובמבר 2007 ונובמבר 2008 (אחוזים)

מכבי	מאוחדת	לאומית	כללית	סך הכול	קבוצת גיל
------	--------	--------	-------	---------	-----------

נובמבר 2007

100.0	100.0	100.0	100.0	100.0	סך הכול
2.1	2.6	2.1	1.9	2.1	עד 1
8.5	10.6	8.5	7.5	8.2	5-1
19.2	21.6	20.7	16.6	18.3	15-5
12.1	14.5	15.9	15.0	14.3	25-15
15.2	16.0	13.9	15.2	15.2	35-25
16.0	13.0	12.3	10.4	12.3	45-35
11.3	9.5	11.0	10.9	10.8	55-45
8.3	6.8	7.5	9.6	8.8	65-55
4.4	3.3	4.4	6.4	5.3	75-65
2.2	1.7	2.8	4.8	3.6	85-75
0.6	0.5	0.8	1.7	1.2	85+

נובמבר 2008

100.0	100.0	100.0	100.0	100.0	סך הכול
2.1	2.6	2.1	2.0	2.1	עד 1
8.3	10.5	8.3	7.5	8.2	5-1
19.3	21.8	20.6	16.6	18.3	15-5
12.1	14.5	16.0	14.8	14.2	25-15
14.6	15.4	13.8	15.4	15.1	35-25
16.2	13.2	12.2	10.4	12.4	45-35
11.3	9.4	11.0	10.6	10.6	55-45
8.7	7.1	7.9	9.9	9.1	65-55
4.4	3.3	4.4	6.3	5.3	75-65
2.3	1.7	2.8	4.7	3.5	85-75
0.7	0.5	0.9	1.7	1.2	85+

הנתונים מלמדים, כי בשנה האחרונה משקלם של המבוטחים בני 65 ויותר נשאר יציב בכל אחת מקופות החולים, וחלקם הגדול נמצא בכללית (13%) ממבוטחיה. בקופות החולים מכבי ומאוחדת משקלם של המבוטחים בני 25-35 נשאר גבוה: כ-15% בשנת 2008 לעומת כ-14% – חלקם בקופות החולים הכללית והלאומית.

בקרב הצעירים, בני 15-25, המגמה היא הפוכה: בשנים 2007-2008 משקלם בקופת החולים הכללית נשאר גבוה למדי (כ-15% מכלל מבוטחיה), כאשר בקופות החולים מכבי ומאוחדת משקלם נשאר נמוך ממשקלם בכלל אוכלוסיית המבוטחים. לעומת זאת, בולט במיוחד משקלם של הילדים בני 5-15 בקופת חולים מאוחדת – כ-22% מסך מבוטחיה.

ההתפלגות השונה של הרכב הגילים לפי קופות חולים באה לידי ביטוי בגיל הממוצע של חברי כל קופות החולים. לוח ד' שלהלן מציג את הגיל הממוצע של מבוטחי קופות החולים לפי מין בסוף שנת 2008.

לוח ד': הגיל הממוצע של מבוטחי קופות החולים לפי מין, 2008

מין	סך הכול	כללית	לאומית	מאוחדת	מכבי
סך הכול	33.3	34.5	30.8	28.2	31.7
גברים	32.4	33.3	29.9	27.6	31.0
נשים	34.3	35.7	31.7	28.7	32.4

הגיל הממוצע של כלל חברי קופות החולים בסוף 2008 הוא 33.3 שנים. הגיל הממוצע הנמוך הוא בקופת חולים מאוחדת – 28.2 שנים – לעומת 34.5 שנים בממוצע של חברי קופת חולים כללית.

התפלגות חברי קופות החולים לפי מין בנובמבר 2008 מוצגת להלן בלוח ה':

לוח ה': גברים כאחוז מכלל המבוטחים לפי קבוצת גיל וקופת חולים, נובמבר 2008

קבוצת גיל	סך הכול	כללית	לאומית	מאוחדת	מכבי
סך הכול	48.9	48.8	49.6	49.7	48.6
עד 1	51.1	51.1	51.0	51.5	50.8
1-5	51.3	51.2	51.6	51.1	51.4
5-15	51.2	51.2	51.4	51.2	51.2
15-25	48.6	48.8	49.1	48.2	48.2
25-35	49.8	51.0	50.8	49.5	46.6
35-45	49.2	49.3	49.5	50.8	48.2
45-55	48.5	47.7	49.8	49.3	49.3
55-65	47.8	47.8	48.8	48.3	47.6
65-75	45.4	44.9	45.1	47.1	46.4
75-85	40.7	40.3	40.1	41.9	42.2
85+	37.9	38.1	36.9	36.8	37.5

לא נמצאו הבדלים של ממש בין גברים לנשים בהתפלגות לפי קופות. כצפוי, אחוז הגברים יורד בכל הקופות ככל שעולים בקבוצת הגיל.

הילדים לפי גיל וקופה

לוח 4 מציג את התפלגות הילדים עד גיל 18, לפי קופת חולים, כל גיל בנפרד.

בסוף 2008 היו מבוטחים בביטוח בריאות כ-2.4 מיליון ילדים שהם כ-33% מסך מבוטחי קופות החולים. רוב הילדים (כ-49%) היו מבוטחים בקופת החולים הכללית, אך פחות ממשקלה של הקופה בכלל המבוטחים (53%). לעומת זאת בקופות החולים מאוחדת ולאומית, משקל הילדים עד גיל 18 (16% ו-10% בהתאמה) גדול ממשקלן של הקופות בסך המבוטחים (13% ו-9% בהתאמה). בקופת חולים מכבי לא נמצא הבדל במשקל של הילדים ובמשקל של המבוגרים לעומת חלקה של הקופה בכלל המבוטחים (25%).

האוכלוסייה המבוטחת לפי שנת עלייה

לוח 5 מציג את התפלגות המבוטחים בסוף שנת 2008 לפי שנת עלייה, לפי גיל ולפי קופת חולים. הממצאים העיקריים מוצגים להלן בלוח ו'.

לוח ו': המבוטחים לפי שנת עלייה וקופת חולים, נובמבר 2008 (אחוזים)

קופת חולים	סך הכול	עד 1989 וילידי הארץ	1990 – 1992	1993 – 1995	1996 – 1999	2000 – 2008
סך הכול	100.0	86.8	4.7	2.5	3.0	3.0
כללית	100.0	91.1	3.6	1.5	1.8	2.0
לאומית	100.0	83.7	7.1	3.6	3.5	2.1
מאוחדת	100.0	84.3	5.0	3.1	3.6	4.0
מכבי	100.0	80.2	5.8	4.0	5.1	4.9

הנתונים מראים כי כ-9% בלבד ממבוטחי קופת חולים כללית הם עולים שהגיעו ארצה בשנים 1990-2008, לעומת כ-20% בכל אחת משלוש הקופות האחרות. ככל שמועד העלייה מאוחר יותר, שיעורי ההצטרפות לקופת חולים כללית נמוכים יותר. כך למשל, בסוף שנת 2008 כ-35% מהעולים שעלו ארצה בשנים 2008-2000 היו מבוטחים בקופת חולים כללית, לעומת כ-40% מהעולים שעלו בשנים 1990-1992.

הסיבות לשינויים בהתפלגות המבוטחים

כמה גורמים משפיעים על הגידול במספר החברים המבוטחים, על התפלגות החברים בין הקופות ועל התחלקות כספי הבריאות בין קופות החולים:

- התנועה הטבעית: לידות ופטירות;
- תנועת ההגירה: עולים חדשים ותושבי ישראל השוהים בחו"ל יותר משנתיים;
- רישום מבוטחים בעלי דרכון זר;
- מעברים מקופה לקופה.

מבוטחים חדשים

על-פי חוק ביטוח בריאות ממלכתי, נחשבות למבוטחים חדשים האוכלוסיות האלה:

- יילודים;
- עולים חדשים;
- תושבים חוזרים;
- משוחררי צה"ל, במשך שישה חודשים מהיום שבו חדלו להיות חיילים;
- בוגרים שמלאו להם 18 שנים, במשך שישה חודשים מהיום שמלאו להם 18 שנים;
- תושבים שלא נרשמו בקופות חולים.

במהלך שנת 2008, נרשמו כ-263,000 מבוטחים חדשים באחת מקופות החולים. לוח 6 מציג את התפלגות המבוטחים החדשים לפי גיל וקופה בשנת 2008. מהנתונים עולה, כי בשנת 2008 כ-50% מכלל המבוטחים החדשים נרשמו בקופת חולים כללית, שיעור נמוך ממשקלה של הקופה בכלל המבוטחים (כ-53%). מגמה זו היטיבה עם שתי הקופות הקטנות: לקופת החולים מכבי הצטרפו בשנת 2008 כ-67,000 מבוטחים חדשים, שהם כ-26% מסך כל המבוטחים החדשים, כאשר משקלה של הקופה בסך כל המבוטחים בתקופה זו היה כ-25%; לקופת חולים מאוחדת הצטרפו כ-42,000 מבוטחים חדשים שהם כ-16% מסך כל המבוטחים החדשים, בשעה שמשקלה בכלל האוכלוסייה המבוטחת היה כ-13%.

התנועה הטבעית

לוח 7 מציג את מספר הלידות והפטירות ואת הריבוי הטבעי בכל קופת חולים בשנים 2007 ו-2008.

במהלך השנה האחרונה נרשמו בכל קופות החולים בסך הכול כ-163,200 לידות – ירידה של כ-9% לעומת השנה הקודמת. כמחצית הלידות נרשמו בקופת חולים הכללית, כ-24% בקופת חולים מכבי, כ-17% בקופת חולים מאוחדת וכ-9% בקופת חולים לאומית. לא נמצאו הבדלים ניכרים בהתפלגות זו בין התקופות הנסקרות.

התפלגות הפטירות (כ-37,900 בשנת 2008) בין הקופות מעידה על משקלן הגבוה במיוחד בקופת חולים הכללית, כ-71% לעומת כ-15% בקופת חולים מכבי, כ-8% בקופת חולים לאומית וכ-6% בקופת חולים מאוחדת. תופעה זו נובעת מההבדלים בשיעור הקשישים בין הקופות, שכן קופת חולים הכללית מבטחת כ-71% מהמבוטחים בני 75 ויותר.

שיעור הריבוי הטבעי היה כ-17.3 ל-1,000 נפשות בשנת 2008 לעומת 15.5 בשנת 2007. אולם, בשל המשקל השונה של הלידות והפטירות בין הקופות, יש הבדלים ניכרים גם בתנועות הטבעיות. כך בכללית

שיעור הריבוי הטבעי נמוך מסך האוכלוסייה (כ-14 ל-1,000 נפשות) בעוד בקופת חולים מאוחדת הריבוי הטבעי מגיע לכ-26 ל-1,000 נפשות.

עולים חדשים

לוחות 8-9 מציגים את העולים החדשים שהצטרפו לקופות החולים בשנים 2007 ו-2008 לפי גיל ומין.

כ-17,600 עולים ב-2007 וכ-13,600 עולים ב-2008 נרשמו בקופות החולים לפי ההתפלגות המוצגת בלוח ז'.

לוח ז': העולים החדשים שהצטרפו לקופות החולים ב-2006 ו-2008 לעומת כלל המבוטחים (אחיים)

2008		2007		קופת חולים
כלל המבוטחים	עולים חדשים	כלל המבוטחים	עולים חדשים	
100.0	100.0	100.0	100.0	סך הכול
52.8	37.2	53.1	41.2	כללית
9.3	3.4	9.5	4.2	לאומית
13.3	20.8	13.1	18.7	מאוחדת
24.6	38.6	24.3	35.9	מכבי

הנתונים מראים, כי במהלך שנת 2008 הקטינה קופת חולים כללית את חלקה בקרב העולים החדשים לכ-37%. שיעור הצטרפות העולים החדשים לקופת חולים הכללית נשאר עדיין נמוך בהרבה ממשקלה של הקופה בכלל האוכלוסייה (כ-53% מסך כל המבוטחים).

התפלגות העולים לפי מין מעידה על משקלם הגבוה יותר של הגברים הנרשמים לקופות החולים הכללית והלאומית לעומת יתר הקופות. בקופות החולים מאוחדת ומכבי המגמה הפוכה: שיעור הצטרפות של נשים עולות גבוה בהרבה ממשקלם של הגברים העולים.

המבוטחים השוהים בחו"ל יותר משנתיים

על פי תקנות ביטוח הבריאות הממלכתי (הקצאה לקופות חולים), תושבי ישראל השוהים בחו"ל יותר משנתיים רצופות ובתקופה זו אינם נמצאים בארץ 90 יום בכל שנה, לא יובאו בחשבון בחישוב הקפיטציה. לפיכך יש לקבוצת אוכלוסייה זו חשיבות רבה בחלוקת כספי ביטוח הבריאות בין קופות החולים.

לשם איתור קבוצה זו נעשית הפגשה של קובץ הבריאות עם קובץ משטרת הגבולות. מקרים אלה מסומנים בקובץ הבריאות בסימון מיוחד, שמשמעותו אי הכללתם בחישוב הקפיטציה. אמינות נתונים אלה קשורה למידת העדכון השוטף של תנועות הכניסה והיציאה מהארץ על ידי משטרת הגבולות.

לוחות 10-11 מציגים את מספר המבוטחים בקופות החולים השוהים בחו"ל יותר משנתיים בשנים 2007-2008 לפי גיל.

בסוף שנת 2008 מספר המבוטחים השוהים בחו"ל שנתיים ויותר הגיע לכ-135 אלף נפש. כ-39% מהם היו מבוטחים בקופת החולים הכללית (לעומת 53% מסך כל המבוטחים), כ-38% בקופת החולים מכבי, כ-14% בקופת החולים המאוחדת וכ-9% בקופת החולים הלאומית. התפלגות השוהים בחו"ל לפי גיל מראה כי גילים של כ-76% מהם אינו עולה על 45 בסוף שנת 2008.

לוח 12 מציג את המבוטחים השוהים בחו"ל בסוף שנת 2008 לפי משך השהייה. הנתונים מראים, כי כ-69% מהם שהו בחו"ל במשך תקופה של 2 עד 5 שנים, כ-23% מהם תקופה של 5 עד 10 שנים וכ-8% במשך יותר מ-10 שנים.

רישום מבוטחים בעלי דרכון זר

חוק ביטוח בריאות ממלכתי קובע, כי כל תושב מדינת ישראל זכאי לשירותי בריאות, ומכאן שגם תושבים שאינם אזרחים ("דרכוניסטים") מבוטחים על פי החוק.

לוח 13 מציג את התפלגות ה"דרכוניסטים" לפי גיל וקופת חולים. נתונים אלה אינם נוגעים לתושבים ערבים ממזרח ירושלים ורמת הגולן, אלא ליהודים בעלי דרכון זר בלבד.

בנובמבר 2008 היו מבוטחים באחת מקופות החולים כ-22,800 תושבים לא-אזרחים: כ-73% היו מבוטחים בקופת חולים מאוחדת, כ-14% בקופת חולים כללית, כ-8% בקופת חולים מכבי וכ-4% בקופת חולים לאומית. הנתונים מלמדים, כי חלקם של ה"דרכוניסטים" הצעירים גבוה במיוחד: בסוף שנת 2008 גילם של כ-90% מהם אינו עולה על 35.

מעבר מבוטחים מקופה לקופה לפי מין וגיל

על פי חוק ביטוח בריאות ממלכתי, מבוטח רשאי לבטל את חברותו בקופת החולים שבה הוא רשום ולהירשם כחבר בקופת חולים אחרת לפי בחירתו. בשנת 2006 נקבעו ארבעה מועדים אפשריים בכל שנה למעבר מקופת חולים אחת לאחרת (1 בינואר, 1 באפריל, 1 ביולי ו-1 באוקטובר).

כמו כן, ב-1.7.2008, בוטלה הוראת שעה שקבעה שמבוטח שמסר הודעה למעבר בתקופה שמיום 1.7.2005 ועד 30.6.2008 יהיה רשאי לעבור לקופת חולים אחרת לאחר שחלפו שישה חודשים לפחות מיום שנרשם בקופה הקודמת. מ-1.7.2008, תושב רשאי לעבור לקופה אחרת לאחר שחלפה תקופה של שנה אחת לפחות מיום שנרשם בקופה הקודמת.

מועדי המעבר לשנת 2008 היו כדלקמן:

- ב-1 בינואר 2008 נכנסו לתוקף הודעות למעבר שנמסרו מ-16 באוגוסט 2007 עד 15 בנובמבר 2007;
- ב-1 באפריל 2008 נכנסו לתוקף הודעות למעבר שנמסרו מ-16 בנובמבר 2007 עד 15 בפברואר 2008;
- ב-1 ביולי 2008 נכנסו לתוקף הודעות למעבר שנמסרו מ-16 בפברואר 2008 עד 15 במאי 2008;
- ב-1 באוקטובר 2008 נכנסו לתוקף הודעות למעבר שנמסרו מ-16 במאי 2008 עד 15 באוגוסט 2008.

בארבעה מועדי מעבר של שנת 2008, כ-97,000 מבוטחים עברו לקופה אחרת, שהם כ-1.3% מסך המבוטחים הרשומים בקופות בסוף שנת 2007. מדובר בירידה של כ-17% במספר המעברים לעומת השנה הקודמת (לוחות 14-21).

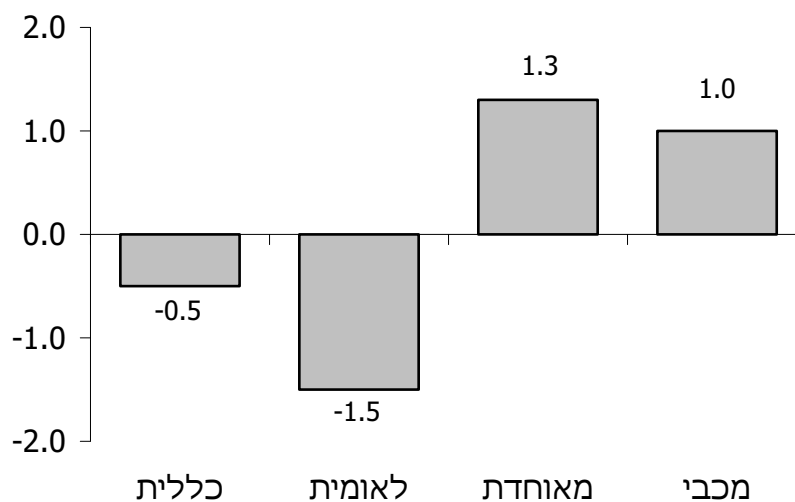
סיכום המעברים מקופה לקופה במהלך השנים 2007 ו-2008 מוצג להלן בלוח ח'.

לוח ח': מעברים מקופה לקופה, 2007-2008

מספר המעברים נטו	מספר העוזבים	מספר המצטרפים	קופת חולים
<u>2007</u>			
0	115,904	115,904	סך הכול
-17,928	41,780	23,852	כללית
-30,216	47,275	17,059	לאומית
+44,220	13,538	57,758	מאוחדת
+3,924	13,311	17,235	מכבי
<u>2008</u>			
0	96,642	96,642	סך הכול
-19,491	44,445	24,954	כללית
-10,381	24,152	13,771	לאומית
+12,431	15,959	28,390	מאוחדת
+17,441	12,086	29,527	מכבי

הנתונים מעידים על הבדלים ניכרים בין הקופות. עקב המעברים, קופת חולים לאומית הפסידה כ-10,000 מבוטחים מהמעברים בשנת 2008, שהם כ-1.5% ממבוטחיה, וקופת חולים הכללית הפסידה בשנה זו כ-19,500 מבוטחים, שהם כ-0.5% ממבוטחיה. לעומת זאת, קופת חולים מאוחדת גדלה ב-2008 עקב מעברים של כ-12,400 מבוטחים, שהם כ-13% ממבוטחיה, זאת לאחר גידול של 44,000 מבוטחים (4.9%) בשנת 2007. מגמה הפוכה נרשמה בקופת חולים מכבי: ב-2007 הקופה גדלה כ-4,000 מבוטחים בלבד אך בשנת 2008 גדלה בכ-17,400 מבוטחים כתוצאה ממעברים בין הקופות (תרשים 2).

תרשים 2: מעברים נטו (מצטרפים פחות עוזבים) כאחוז מסך המבוטחים, 2008



התפלגות העוברים לפי קבוצת גיל (לוחות 22-25) מאפשרת לבחון את השפעת הגיל על מימוש הזכות לעבור לקופה אחרת.

לוח ט': אחוז העוברים לקופת חולים אחרת לפי קבוצת גיל, 2008

קבוצת גיל	סך הכול	קופת חולים כללית	קופת חולים לאומית	קופת חולים מאוחדת	קופת חולים מכבי
סך הכול	1.3	1.1	3.5	1.6	0.7
עד 5	1.9	1.6	5.0	2.2	1.2
5-15	1.6	1.6	4.1	1.7	0.7
15-25	1.7	1.5	4.2	1.6	0.8
25-35	1.7	1.5	4.5	2.3	1.0
35-45	1.3	1.2	3.2	1.7	0.6
45-55	0.8	0.7	2.2	1.0	0.4
55-65	0.5	0.5	1.6	0.7	0.2
65-75	0.4	0.3	1.1	0.5	0.3
75+	0.2	0.1	1.0	0.4	0.2

מהנתונים עולה, כי בשנת 2008 כ-1.3% מכלל המבוטחים עברו לקופה אחרת, אך תנועות המעברים אינן אחידות בכל קבוצות הגיל ובכל הקופות. לדוגמה, כ-1.7% מהמבוטחים בקבוצת הגיל 25-35 עברו לקופה אחרת במהלך שנת 2008, כאשר בקבוצה זו אחוז העוברים מקופת חולים לאומית מגיע לכ-4.5. תופעה זו נזקפת לנטייה החזקה של משוחררי צה"ל לעבור לקופה אחרת. לעומת זאת, אחוז העוברים הולך וקטן

ככל שעולים בקבוצות הגיל: בקרב הקשישים, לדוגמה, המעברים מעטים: 0.4% מהמבוטחים בני 65-75 ו-0.2% מהמבוטחים בני 75 ויותר. יוצא אפוא שזכות המעבר מנוצלת בידי הצעירים יותר מאשר בידי המבוגרים.

יתר על כן: משנת 2005, החוק מאפשר למבוטח לעבור לקופת חולים, באחד מארבע מועדי המעבר בכל שנה. כדי לבחון האם המבוטחים ניצלו את הזכות לעבור לקופה אחרת בשנתיים האחרונות, נעשה מעקב אחר המבוטחים שעברו לקופה אחרת במהלך שנת 2008.

תוצאות המעקב מוצגות להלן בלוח י'.

לוח י': המבוטחים העוברים לקופה אחרת לפי מספר מעברים רצופים, 2008

העוברים ב-2008		חודשי ותק בקופה הנעזבת
אחוזים	מספרים	
100.0	96,640	סך הכול
		מהם:
8.8	8,480	עברו גם ב-2007
7.0	6,740	עברו גם ב-2006
1.1	1,040	עברו ב-2006 וגם ב-2007

בקרב 96,640 המבוטחים שעברו לקופה אחרת בשנת 2008, 8,480 עברו גם ב-2007 (8.8%) ו-6,740 עברו גם ב-2006 (7.0%). רק 1,040 מבוטחים עברו לקופה אחרת גם ב-2006 וגם ב-2007. נראה איפוא שהזכות לעבור לקופה אחרת מנוצלת ברמה נמוכה למדי בידי מבוטחי קופות החולים.

הנתונים על מספר המבוטחים העוברים מקופה לקופה אינם מביאים בחשבון מבוטחים שביקשו לעבור ולאחר מכן ביטלו את הודעתם על המעבר. ואכן, החוק מאפשר למבוטח לבטל בתנאים מסוימים הודעה על מעבר ולחזור לקופה הקודמת.

התפלגות הודעות הביטול על מעבר בתקופה שמדצמבר 2006 ועד נובמבר 2008 מוצגת להלן בלוח יא'.

בשנת 2008, ביטלו את הודעתם על מעבר לקופה אחרת כ-3,100 מבוטחים, שהם כ-3.2% מסך המבוטחים שביקשו לעבור. מספר הביטולים בשנת 2008 גדול בכ-6% מהביטולים שנרשמו ב-2007. הנתונים מראים, כי יש הבדלים ניכרים בין הקופות: בקופת החולים הכללית לדוגמה, מספר הביטולים במהלך שנת 2008 נמוך למדי (כ-25% מסך הביטולים) לעומת משקל הקופה בסך העוברים (כ-46% ב-2008). לעומת זאת, משקלה של קופת החולים מאוחדת במספר הביטולים (כ-35%) גבוה מחלקה של הקופה בסך המעברים (כ-17% בשנת 2008).

לוח י'א': ביטולי הודעה על מעבר לפי קופה, 2007-2008

מכבי	מאוחדת	לאומית	כללית	סך הכול	תקופה
במספרים מוחלטים					
570	1,150	741	464	2,925	דצמבר 2006 – נובמבר 2007
701	1,100	524	784	3,109	דצמבר 2007 – נובמבר 2008
באחוזים					
19.5	39.3	25.3	15.9	100.0	דצמבר 2006 – נובמבר 2007
22.5	35.4	16.9	25.2	100.0	דצמבר 2007 – נובמבר 2008

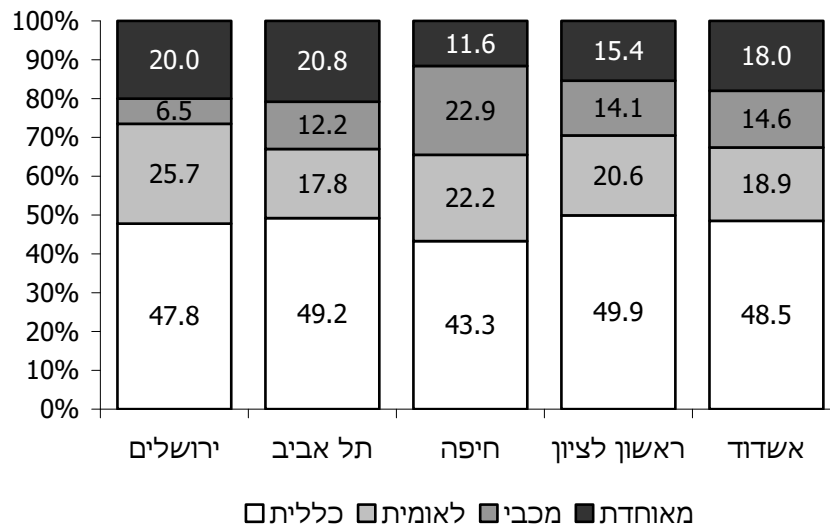
מעבר מבוטחים לפי יישוב

לוחות 26-27 מציגים את התפלגות המבוטחים שעברו לקופה אחרת במהלך שנת 2008 ביישובים הגדולים (שבהם יותר מ-100,000 תושבים).

הנתונים מראים כי במהלך שנת 2008 כ-42% מהעוברים גרו באחד מ-14 היישובים הגדולים בארץ. שיעור זה דומה ממשקלם של יישובים אלה בכלל מבטחי קופות החולים (44%). שיעור גבוה של עוברים נמצא בירושלים: כ-16,531 מבוטחים ביקשו לעבור לקופה אחרת, שהם כ-17% מכלל העוברים בשנת 2008 ו-2% מכלל תושבי העיר.

להלן התפלגות העוברים לקופה אחרת בחמש הערים הגדולות, לפי העוברים מכל קופה.

תרשים 3: התפלגות העוברים לקופה אחרת בחמשת הערים הגדולות, 2008 (אחוזים)



בערים הגדולות, רוב העוברים לקופה אחרת עזבו את קופת חולים כללית. אולם, בקופות הקטנות יותר התפלגות העוזבים שונה בחמש הערים הגדולות: בירושלים אחוז גבוה יחסית עזבו את הלאומית (26% מהעוזבים), בחיפה רוב העוזבים (23%) עזבו את מכבי כאשר בתל אביב נרשם אחוז גבוה (21%) של מבוטחים שעזבו את המאוחדת.

הגבלת זכאותם של תושבים ששהו בחו"ל שנתיים או יותר

על פי תיקון סעיף 58 לחוק ביטוח בריאות ממלכתי, תושב ישראל ששהו בחו"ל לאחר 1 במארכ 2001 במשך שנתיים רצופות או יותר שבהן לא שילם דמי ביטוח בריאות, לא יהיה זכאי לקבלת שירותי בריאות מקופות חולים בארץ, אלא לאחר תקופת המתנה של חודש כנגד כל שנת היעדרות (החל מ-1.11.2008).

כמו כן, מי שחדל להיות תושב ישראל וחזר להתגורר בארץ מ-1 במארכ 2003 ואילך, ויוכר כתושב בידי המוסד לביטוח לאומי, לא יהיה זכאי לקבל שירותים רפואיים בארץ אלא לאחר תקופת המתנה.

תושבים ולא תושבים השוהים בחו"ל על פי סעיף 58 בחוק

לוח 28 מציג את התפלגות התושבים והלא תושבים השוהים בחו"ל על פי הגדרות סעיף 58 בחוק ביטוח בריאות ממלכתי ושנקבעה להם "תקופת היעדרות" בסוף שנת 2008.

בדצמבר 2008, לכ-382,000 השוהים בחו"ל נקבעה "תקופת היעדרות" שבעדה יחויבו ב"תקופת המתנה" בעת שיחזרו להתגורר בארץ ויוכרו כתושבים. מדובר בכ-39,000 תושבי ישראל וב-343,000 לא תושבים

תקופת המתנה לתושבים שחזרו להתגורר בארץ

לוח 29 מציג את התושבים שחזרו להתגורר בארץ לאחר שהייה בחו"ל של שנתיים או יותר וחויבו בתקופת המתנה.

בסוף שנת 2008, כ-4,800 תושבים חויבו בתקופת המתנה: כ-2,800 מהם חויבו בין 4 ל-6 חודשי המתנה, כ-800 ב-8 חודשי המתנה, כ-1,200 ב-10 חודשי המתנה ויותר.

כמו כן כ-6,500 מבוטחים סיימו את תקופת ההמתנה במהלך השנה האחרונה וחזרו להיות זכאים לשירותי בריאות מקופות החולים.

ביטוח בני זוג בקופות חולים שונות

מאז נכנס לתוקף חוק ביטוח בריאות ממלכתי, בינואר 1995, משויכים הילדים לקופת החולים המבטחת את מקבל קצבת הילדים, שהיא האם ברוב המקרים, אלא אם כן החליטו בני הזוג אחרת.

לפיכך מעניינת מאוד התופעה של זוגות נשואים ושל ילדיהם המבוטחים בקופות שונות. מעקב אחר התפתחותה של תופעה זו (לוח 30) מעלה, כי במהלך השנה האחרונה מספר הזוגות המבוטחים בקופות שונות גדל בכ-5% והגיע לכ-185 אלף זוגות. מספר הנפשות במשפחות אלו גדל בכ-7%, לעומת גידול של כ-1.7% בכלל האוכלוסייה המבוטחת. בסוף שנת 2008 כ-11.8% מהזוגות הנשואים (שהם כ-9.1% מסך האוכלוסייה המבוטחת) היו מבוטחים בקופות חולים שונות – נתון המצביע על עלייה עקבית במשך השנים בממדיה של תופעה זו.

לוח יב': בני זוג וילדיהם בקופות חולים שונות, נובמבר 2008

מספר מבוטחים	מספר זוגות	צירופי קופות
667,070	185,002	סך הכול – במספרים באחוזים
100.0	100.0	כללית + מכבי
38.8	40.0	כללית + מאוחדת
21.3	21.0	כללית + לאומית
18.0	17.7	מכבי + מאוחדת
10.0	10.0	מכבי + לאומית
7.0	6.9	לאומית + מאוחדת
4.9	4.5	

התפלגות הזוגות בין צירופים של קופות החולים השונים מלמדת, כי בנובמבר 2008 כ-40% מהזוגות היו מבוטחים בקופות החולים הכללית ומכבי, כ-21% היו מבוטחים בקופות החולים הכללית והמאוחדת וכ-18% בקופות החולים הכללית והלאומית. מכאן שהצירופים השכיחים הם אלה שכוללים את קופת החולים הכללית עם אחת מהקופות האחרות, ואילו הצירופים בין הקופות הקטנות היו מועטים בלבד.

סטודנטים במוסדות להשכלה גבוהה

לוח 31 מציג את התפלגותם של כ-230,000 הסטודנטים הרשומים באוניברסיטאות ובמוסדות להשכלה גבוהה כפי שהופיעו בקובצי המוסד לביטוח לאומי בסוף שנת 2008.

הממצאים העיקריים מוצגים בלוח יג' שלהלן.

לוח יג': סטודנטים לפי קופת חולים ומין, 2008 (אחוזים)

מכבי	מאוחדת	לאומית	כללית	סך הכול	
26.8	12.3	7.7	53.2	100.0	סך הכול
27.0	11.9	7.5	53.6	100.0	גברים
26.6	12.6	7.9	52.9	100.0	נשים

התפלגות הסטודנטים שונה מזו של כלל האוכלוסייה המבוטחת וגם מזו של המבוטחים הצעירים, שכן כ- 90% מהסטודנטים הם מתחת לגיל 35. בולט במיוחד המשקל הנמוך של קופת חולים לאומית בקרב סטודנטים (כ-7.7%) לעומת משקלה הגבוה של קופת חולים מכבי (כ-26.8%).

מקבלי גמלאות לפי קופת חולים

לוחות 32-37 מציגים את התפלגות המבוטחים מקבלי קצבות זקנה ושאיירים, נכות כללית, הבטחת הכנסה, אבטלה, דמי פגיעה וסיעוד לפי קופת חולים, גיל ומין ב-2008. לגבי קצבאות זקנה ושאיירים ונכות כללית, הנתונים נוגעים למקבלי הקצבה ובני זוג התלויים בהם.

הממצאים העיקריים לשנת 2008 מוצגים בלוח יג' להלן.

לוח יד': מקבלי גמלאות לפי קופת חולים, 2008 (אחוזים)

מכבי	מאוחדת	לאומית	כללית	סך הכול	גמלה
17.4	7.1	7.5	68.0	100.0	זקנה ושאיירים
16.3	7.7	8.6	67.4	100.0	נכות כללית
17.4	9.4	10.9	62.3	100.0	הבטחת הכנסה
29.4	11.9	9.8	48.9	100.0	אבטלה
21.0	10.6	11.0	57.4	100.0	דמי פגיעה
11.7	5.0	8.0	75.3	100.0	סיעוד

התפלגות מקבלי הגמלאות לפי קופת חולים שונה מהתפלגות כלל האוכלוסייה המבוטחת (לוח ב' לעיל) במאפיינים האלה:

1. התפלגות המקבלים קצבות זקנה ושאיירים בין הקופות השונות דומה לזו של האוכלוסייה בגיל 65 ויותר;
2. חלקם של מקבלי קצבת נכות בקופת חולים הכללית גבוה במיוחד (כ-67%) ואילו חלקם בקרב מבוטחי הקופות הקטנות נמוך מהממוצע הארצי;
3. התפלגות המקבלים גמלה להבטחת הכנסה מתאפיינת באחוז גבוה מהממוצע הארצי בקופת חולים כללית ולאומית ובחלק נמוך יותר בקופת חולים מאוחדת ומכבי;
4. התפלגות מקבלי דמי האבטלה מעידה על אחוז נמוך של מבוטחי קופת חולים הכללית (כ-50%), לעומת אחוז גבוה שלהם בקרב מבוטחי קופת חולים מכבי (כ-29%);
5. חלקם של מקבלי דמי פגיעה בקופת חולים הכללית (כ-57%) גבוה מהממוצע הארצי, ואילו חלקם בקרב מבוטחי קופת חולים מכבי נמוך יחסית (כ-21%);
6. מקבלי גמלת סיעוד מתאפיינים באחוז גבוה של מבוטחים בקופת חולים הכללית (75%), כאשר חלקם בקרב מבוטחי הקופות הקטנות נמוך במיוחד.

מבוטחים הזכאים להנחות בתשלומים בעבור שירותי בריאות

בסעיף 8 לחוק ביטוח בריאות ממלכתי נקבעו הקבוצות הזכאיות להנחות או לפטורים מתשלומים בעבור שירותים רפואיים - ביקורים אצל רופאים מומחים או תשלומים לתרופות.

החל מ-1.6.2003, זכאים להנחות מתשלומים בעבור ביקורים אצל רופאים מומחים הקבוצות האלה:

- מקבלי קצבאות מן הביטוח הלאומי - קצבת נכות כללית, קצבת ניידות לילד נכה, קצבת זקנה למי שקיבל קודם לכן קצבת נכות, וכן התלויים בהם;
- משפחות שיש בהן 4 ילדים ויותר עד גיל 18, הרשומים בקופת חולים אחת;
- עולה חדש ב-12 החודשים הראשונים מיום שעלה לישראל.

להנחה מתשלום בעבור תרופות היו זכאיות הקבוצות האלה:

- "אזרח ותיק", המקבל מהביטוח הלאומי קצבת זקנה ושאיירים עם השלמת הכנסה;
- ותיקי מלחמת העולם השנייה, המשולמת להם גמלה להבטחת הכנסה;
- נכי המלחמה בנאצים.

במסגרת החוק להבראת המשק הישראלי שאושר בכנסת ביום 29 במאי 2006, צומצמו ההנחות רק לחבר שמלאו לו 65 שנים (בגבר) ו-60 שנים (באישה) ומשולמת בעדו גמלה לפי חוק הבטחת הכנסה. לפיכך, בוטלו ההנחות שניתנו בעבר בעבור ביקורים אצל רופאים מומחים למקבלי גמלת הבטחת הכנסה עד גיל 65, למקבלי דמי מזונות ולמקבלי הבטחת הכנסה ממשדד הדתות.

כמו כן, מ-1.8.2005 פטור מתשלום עבור טיפולים רפואיים להתפתחות הילד מי שזכאי לגמלת הבטחת הכנסה (כ-39,200 ילדים בסוף שנת 2008).

בלוח 38 מוצגת התפלגות מבוטחים הזכאים להנחות מתשלומים בסוף שנת 2008. בחישוב מספר הנפשות המבוטחות בלוח 38 ובלוח טו', המשפחות המקבלות יותר מגמלה אחת נספרו פעם אחת בלבד. סדר המשפחות לפי סוג גמלה הוא כדלהלן: זקנה ושאיירים, נכות, נכי המלחמה בנאצים ומשפחות עם 4 ילדים ויותר⁴. כך שבמניין קבוצת המשפחות עם 4 ילדים ויותר נכללו רק המשפחות שאינן מקבלות גמלה אחרת (נוסף על קצבות הילדים). כמו כן, כ-8,000 ותיקי מלחמה נכללו במקבלי קצבת זקנה עם השלמת הכנסה, כ-3,500 ילדים נכים עם קצבת ניידות נכללו במקבלי קצבת נכות וכ-95,000 מקבלי קצבת זקנה שקיבלו קודם לכן קצבת נכות נכללו במקבלי קצבת זקנה.

הממצאים העיקריים מוצגים להלן בלוח טו'.

⁴ לדוגמה: מי שמקבלים קצבת נכות וקצבת ילדים בו זמנית, נמנו עם מקבלי קצבת נכות.

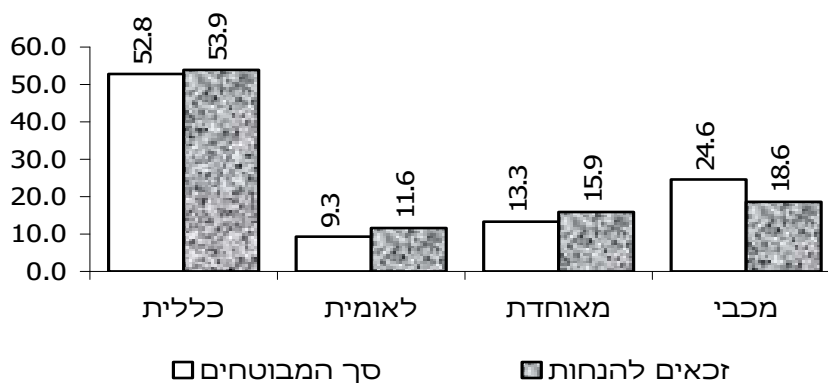
לוח טו': מבוטחים הזכאים להנחות בתשלומים בעבור שירותי בריאות, דצמבר 2008 (אחוזים)

קבוצת אוכלוסייה	סך הכול (במספרים)	באחוזים			
		סך הכול	כללית	לאומית	מאוחדת
סך הכול זקנה עם השלמת הכנסה	1,842,994	100.0	53.9	11.6	15.9
נכות כללית	415,675	100.0	64.4	9.7	9.1
נכי המלחמה בנאצים משפחות עם 4 ילדים ויותר*	2,496	100.0	51.7	14.3	9.7
מבטחים	1,105,219	100.0	47.8	12.7	20.8

* לא כולל כ-90,400 חברים במשפחות גדולות המקבלות בו-זמנית קצבת ילדים וגמלה נוספת.

מהנתונים עולה, כי בסוף שנת 2008 כ-1.8 מיליון נפשות היו זכאיות להנחה מתשלומים בעבור שירותי בריאות, שהם כ-25% מסך המבוטחים, בדומה לסוף שנת 2007. רוב הזכאים להנחות (כ-60%) הם מבוטחים מקרב משפחות עם 4 ילדים ויותר, כ-22% הם מקבלי קצבת נכות וכ-17% מקבלי קצבת זקנה.

תרשים 4: שיעור המבוטחים הזכאים להנחות לעומת התפלגות כלל המבוטחים, דצמבר 2008 (אחוזים)



כ-54% מאוכלוסייה מעוטת הכנסה זו מבוטחים בקופת חולים הכללית (לעומת כ-53% מסך המבוטחים). לעומת זאת, חלקה בקופת חולים מכבי (כ-19%) נמוך יותר מחלקה בסך כל האוכלוסייה (כ-25%).

חברות בקופת חולים לפי הכנסה ומעמד בעבודה

נתוני שכר והכנסה מכל המקורות הזמינים למוסד לביטוח לאומי מופגשים אחת לשנה עם קובץ בריאות, כך שאפשר לאפיין את מבטחי קופות החולים לפי מעמדם בעבודה והכנסתם הממוצעת, בשילוב של גיל ומין.

קבוצות הכנסה לפי מעמד בעבודה

בלוחות 39-41 מוצגת התפלגות ההכנסות של מבטחי קופות החולים בני יותר מ-18 לפי מעמדם בעבודה, בשתי קבוצות עיקריות: עובדים שכירים ועובדים עצמאיים.

הממצאים העיקריים על השתייכות המבוטחים המבוגרים לקופות החולים בשנת 2007, לפי מעמדם בעבודה מוצגים להלן בלוח טז'.

לוח טז': המבוטחים לפי קופת חולים ומעמד בעבודה, 2007 (אחוזים)

מכבי	מאוחדת	לאומית	כללית	סך הכול	מעמד בעבודה
27.5	12.1	8.7	51.7	100.0	שכירים
30.1	13.1	9.1	47.7	100.0	עצמאים
25.3	11.9	8.8	54.0	100.0	אחר

הנתונים מורים, כי בקופת חולים הכללית אחוז המבוטחים השכירים גבוה במקצת מאחוז המבוטחים העצמאיים, ואילו בשלוש הקופות הקטנות התופעה הפוכה.

התפלגויות מבטחי הקופות השונות לפי קבוצת הכנסה מראות, כי בעלי ההכנסות הגבוהות רשומים בקופות החולים מכבי ומאוחדת. לדוגמה, בשנת 2007 לכ-8.9% מהמבוטחים בקופת חולים מאוחדת ולכ-12.1% ממבטחי קופת חולים מכבי היתה הכנסה הגבוהה כפליים מן השכר הממוצע, לעומת 5.4% בלבד מן המבוטחים בקופת חולים לאומית ו-6.2% ממבטחי קופת חולים כללית. רק לכ-35% ממבטחי קופת חולים מכבי היתה הכנסה שאינה גבוהה משכר המינימום, לעומת 45% ממבטחי קופת חולים לאומית.

הכנסה ממוצעת של חברי קופת החולים המבוגרים לפי גיל, מין ומעמד בעבודה

בלוחות 42-46 מוצגת ההכנסה הממוצעת ב-2007 של חברי הקופות שגילם יותר מ-15, לפי קבוצת גיל, ובשתי שיטות חישוב של ההכנסה הממוצעת (לחודש עבודה ולחודש בשנה). הנתונים מתייחסים להכנסה מעבודה (שכירים ו/או עצמאים) וכן לשלוש גמלאות המוסד העיקריות (זקנה, נכות כללית והבטחת הכנסה).

לוח ז' שלהלן מציג את ההכנסה הממוצעת בשנת 2007.

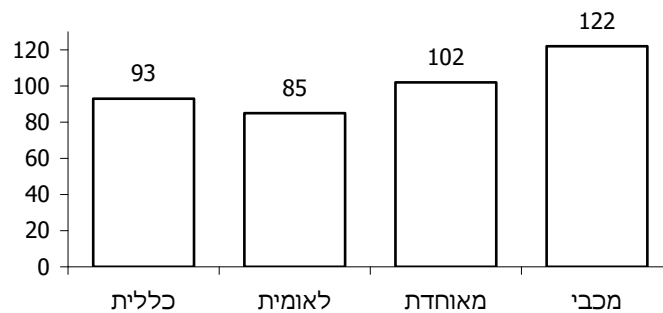
לוח ז': הכנסה ממוצעת של חברי קופות החולים (ש"ח), 2007

קופת החולים	ממוצע לחודש עבודה	ממוצע לחודש בשנה
סך הכול	7,171	6,324
כללית	6,695	5,968
לאומית	6,105	5,329
מאוחדת	7,305	6,517
מכבי	8,759	7,824

אנו למדים מהנתונים, כי בקופות החולים מכבי ומאוחדת מבוטחות האוכלוסיות בעלות ההכנסה הגבוהה ביותר, ואילו בקופות החולים הכללית ולאומית מבוטחות האוכלוסיות בעלות ההכנסה הנמוכה יותר. כך למשל, ההכנסה הממוצעת לחודש עבודה של חברי קופת החולים מכבי גבוהה בכ-43% מההכנסה הממוצעת של חברי קופת חולים לאומית, וב-31% מההכנסה של חברי קופת החולים הכללית (תרשים 4 להלן).

תרשים 5: הכנסה ממוצעת לחודש עבודה של חברי קופות חולים, 2007

ממוצע = 100



ההכנסה המרבית בשתי שיטות החישוב מצויה בקבוצת הגיל 45-54. בכל קבוצות הגיל ההכנסה הגבוהה ביותר היא זו של חברי קופת חולים מכבי, ובמקום השני – זו של חברי קופת החולים המאוחדת. ההבדלים בין הקופות גדולים מאוד. כך למשל בשנת 2007 השכר הממוצע לחודש עבודה של חברי קופת החולים מכבי בקבוצת הגיל 45-54 היה גבוה בכ-29% מהשכר הממוצע של חברי קופת החולים הכללית, ובכ-42% מהשכר הממוצע של חברי קופת החולים הלאומית בגיל זה.

לוחות 45-46 מציגים את ההכנסה הממוצעת של חברי הקופות לפי גיל ולפי מעמד בעבודה, לפי שתי הקבוצות העיקריות: שכירים ועצמאים. הנתונים מורים כי הפער בהכנסות המבוטחים בין הקופות השונות

גדול יותר אצל העצמאים מאשר בקרב השכירים. כך למשל בשנת 2007 השכר הממוצע לחודש בשנה של השכירים חברי קופת חולים מכבי היה גבוה בכ-27% מהשכר הממוצע של חברי קופת חולים כללית, לעומת פער של כ-30% בקרב העובדים העצמאים.

חברות בקופת חולים לפי יישוב

אל קובץ הבריאות מועתקים ממרשם התושבים פרטים על מקום המגורים, והם משמשים בסיס לעיבודים סטטיסטיים לפי יישוב.

בלוחות 47-49 מוצגת התפלגות כלל האוכלוסייה המבוטחת בסוף שנת 2008 בקופת החולים השונות, לפי צורת יישוב, מועצה אזורית, מחוז ונפה.

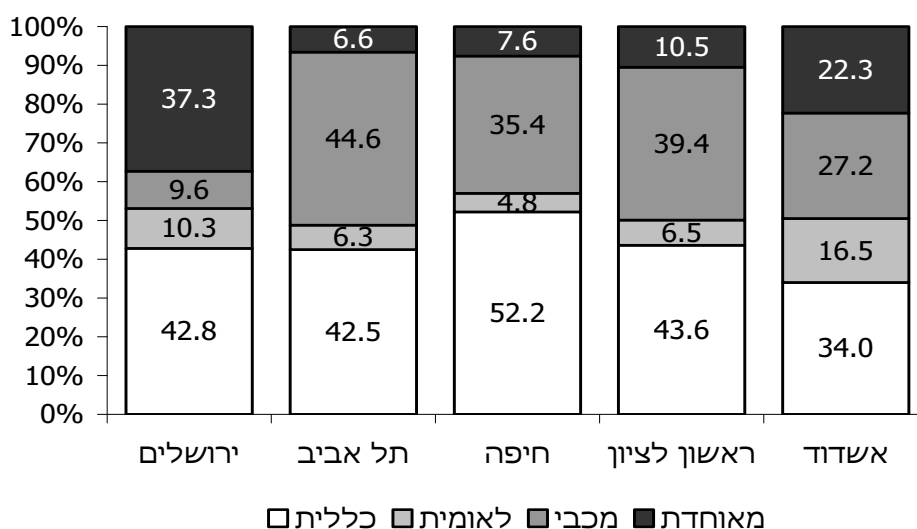
הנתונים לפי צורת יישוב (לוח 47) מעידים על הבדלים ניכרים בהתפלגות מבוטחי קופת החולים בין היישובים השונים. להלן התוצאות העיקריות:

לוח יח': המבוטחים לפי צורת יישוב, דצמבר 2008 (אחוזים)

מכבי	מאוחדת	לאומית	כללית	סך הכול	צורת היישוב
24.6	13.3	9.3	52.8	100.0	סך הכול
26.5	21.5	8.9	43.1	100.0	חמש הערים הגדולות
29.7	11.5	9.6	49.2	100.0	יישובים עירוניים יהודיים
6.7	9.1	10.8	73.4	100.0	יישובים עירוניים לא-יהודיים
17.2	7.0	6.4	69.4	100.0	יישובים כפריים

בסוף 2008, קופת חולים הכללית ביטחה כ-73% מהאוכלוסייה ביישובים העירוניים הלא-יהודיים, לעומת כ-49% ביישובים העירוניים היהודיים וכ-43% בלבד בחמש הערים הגדולות. לעומת זאת, קופת חולים מאוחדת ביטחה כ-9% בלבד מהאוכלוסייה ביישובים העירוניים הלא-יהודיים, אך כ-22% מהאוכלוסייה בחמש הערים הגדולות.

תרשים 6: התפלגות המבוטחים בין קופות החולים בחמש הערים הגדולות, 2008 (אחוזים)



נמצאו הבדלים של ממש גם בין חמש הערים הגדולות (תרשים 6). בחיפה, לדוגמה, כ-52% מן התושבים חברים בקופת חולים כללית, לעומת כ-34% בלבד באשדוד. חלקה של קופת חולים מכבי בולט במיוחד בערים ראשון לציון ותל-אביב (39% עד 45%), ואילו לקופת חולים מאוחדת יש אחיזה איתנה בירושלים (כ-37%).

לוח 48 מציג נתונים על התפלגות המבוטחים לפי מועצה אזורית. כ-67% מתושבי היישובים שבתחום המועצות האזוריות (כ-627,000 נפש) מבוטחים בקופת חולים כללית, שיעור גבוה בהרבה מהמוצע הארצי (כ-53% מבוטחים בכללית). לעומת זאת משקלן של יתר הקופות נמוך מהמוצע הארצי. ברבות מן המועצות האזוריות חלקה של קופת חולים כללית עולה על 80% מסך כל המבוטחים.

בלוח 49 מוצגים נתונים על התפלגות המבוטחים לפי מחוזות ונפות בסוף שנת 2008. מחוז הצפון מתאפיין בשיעור גבוה של מבוטחים בקופת חולים הכללית (כ-70%), מחוז תל אביב באחוז גבוה של מבוטחים בקופת חולים מכבי (כ-44%) ומחוז ירושלים בשיעור גבוה של מבוטחים בקופת חולים מאוחדת (כ-37%).

חלקן של קופות החולים בכספי ביטוח הבריאות

כזכור, חוק ביטוח בריאות ממלכתי קובע, כי הכספים המיועדים למימון סל הבריאות (דמי ביטוח בריאות ותקציבי המדינה) מועברים לקופות החולים במישרין בידי המוסד לביטוח לאומי.

עקרון חלוקת הכספים לקופות החולים מתבסס על "שיטת הקפיטציה", כלומר על מספר המבוטחים בכל אחת מהקופות בשקלול גיל כל מבוטח. לא כלולים בחישוב האוכלוסיות האלה:

א. תושב ישראל הנמצא מחוץ לישראל יותר משנתיים רצופות, ובכל אחת משנים אלה לא היה בישראל יותר מ-90 יום;

ב. תושב ישראל הנמצא במעצר או במאסר יותר מ-12 חודשים.

משקלה של כל קבוצת גיל, כפי שנקבע בתקנות ביטוח הבריאות הממלכתי (הקצאה לקופות החולים) החל מ-1 ביולי 2005, מוצג להלן בלוח יט'.

לוח יט': משקלה של נפש לפי קבוצות גיל

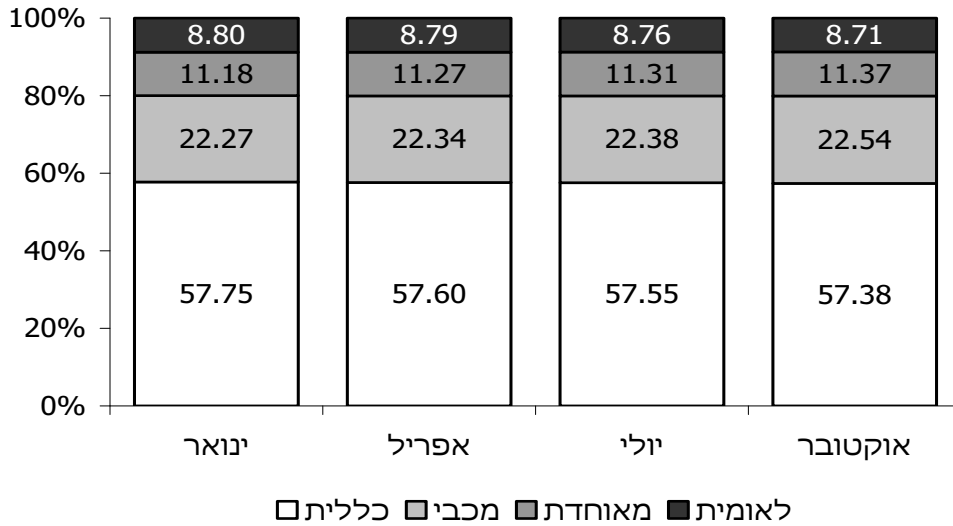
ניקוד	גיל המבוטח
1.55	עד 1
0.96	יותר מ-1 עד 5
0.47	יותר מ-5 עד 15
0.40	יותר מ-15 עד 25
0.57	יותר מ-25 עד 35
0.68	יותר מ-35 עד 45
1.07	יותר מ-45 עד 55
1.69	יותר מ-55 עד 65
2.86	יותר מ-65 עד 75
3.56	יותר מ-75 עד 85
4.06	יותר מ-85

עד יולי 2007, השיעור לחלוקת כספי ביטוח בריאות חושב ארבע פעמים בשנה, בחודש הראשון בכל רבעון. מאוגוסט 2007, מספר המבוטחים המשוקלל מחושב בכל חודש על פי הנתונים המעודכנים ביותר בידי המוסד לביטוח לאומי.

לוח 50 מציג את המספר המשוקלל של המבוטחים בכל אחת מקופות החולים בכל חודשי שנת 2008.

במהלך שנת 2008, ירד חלקן של קופת חולים הכללית ושל הלאומית בכ-0.5 נקודות האחוז ו-0.1 נקודות האחוז בהתאמה. לעומת זאת גדל חלקן של קופות החולים מכבי ומאוחדת בכ-0.4 ו-0.3 נקודות האחוז בהתאמה (תרשים 7).

תרשים 7 : נפשות מתוקננות לפי קופה ורבעון, 2008 (אחוזים)



יש לציין כי חלקה של קופת החולים הכללית ירד בהתמדה במהלך כל חודשי השנה האחרונה, חוץ מחודש מאי 2008 שבו נרשם גידול מתון של השיעור המשוקלל. גידול זה נובע, ככל הנראה, ממספר רב של מבוטחים שתאריך לידתם חל ב-1 באפריל, ואשר בזמן מעבר לקבוצת גיל גבוהה יותר מספקים יתרון לכללית.

לוח כ' שלהלן מציג את חלקן של קופות החולים בכספי ביטוח הבריאות בהשוואה לחלקם של מבוטחי הקופות בכלל המבוטחים, כפי שחושב באוקטובר 2007 ו-2008.

לוח כ': כספי ביטוח הבריאות והתפלגות המבוטחים לפי קופת חולים, 2008-2007 (אחוזים)

אוקטובר 2008		אוקטובר 2007		קופה
מספר המבוטחים המשוקלל	סך כל המבוטחים	מספר המבוטחים המשוקלל	סך כל המבוטחים	
100.00	100.00	100.00	100.00	סך הכול
57.81	52.78	57.89	53.18	קופת חולים הכללית
8.70	9.33	8.83	9.47	קופת חולים לאומית
11.40	13.31	11.09	13.06	קופת חולים מאוחדת
22.59	24.58	22.19	24.29	קופת חולים מכבי

מהנתונים עולה, כי שיטת הקפיטציה מועילה יותר לקופת החולים הכללית משום שהיא מאופיינת במבוטחים מבוגרים יותר. לעומת זאת, שיטה זו מקטינה את הסכומים המועברים לקופות החולים לאומית, מכבי ומאוחדת, שחבריהן צעירים יותר.

השוואה בין אחוז הגידול בנפשות המבוטחות לבין אחוז השינוי בנפשות המשוקללות מוצגת בלוח כא' שלהלן.

לוח כא': אחוז השינוי בנפשות המבוטחות ובנפשות המשוקללות, 2008-2007
(נובמבר לעומת נובמבר שנה קודמת)

נפשות	סך הכול	כללית	לאומית	מאוחדת	מכבי
<u>2007</u>					
נפשות מבוטחות	1.7	0.8	-0.7	5.8	2.2
נפשות משוקללות	1.8	0.9	-1.6	7.7	2.9
<u>2008</u>					
נפשות מבוטחות	1.7	1.0	0.2	3.7	3.0
נפשות משוקללות	2.0	1.1	0.6	4.5	3.6

במהלך השנה האחרונה, מספר הנפשות המשוקללות עלה בכ-2.0% (לעומת גידול של 1.8% במספר הנפשות המבוטחות), אך שיעור השינוי אינו אחיד בין הקופות. ב-2008 למשל, מספר הנפשות המשוקללות בקופות חולים מאוחדת ומכבי עלה ב-4.5% וב-3.6% בהתאמה, לעומת גידול נמוך יותר בכללית (כ-1.0%) ובלאומית (0.6%).

לוחות

לוח 1: האוכלוסייה המבוטחת לפי קופת חולים, 1995-2008 (בחדש נובמבר כל שנה)

מכבי	מאוחדת	לאומית	כללית	סך הכול	השנה
------	--------	--------	-------	---------	------

מספרים מוחלטים

1,092,200	506,500	514,200	3,459,700	5,572,600	1995
1,179,200	564,600	556,100	3,473,100	5,773,000	1996
1,251,700	609,600	598,700	3,480,900	5,940,900	1997
1,325,200	631,000	607,300	3,546,100	6,109,600	1998
1,409,600	656,700	625,200	3,590,600	6,282,100	1999
1,490,900	689,400	641,400	3,636,000	6,457,700	2000
1,549,100	718,000	661,000	3,671,800	6,599,900	2001
1,592,000	745,600	670,200	3,713,100	6,720,900	2002
1,626,100	775,300	673,500	3,738,000	6,812,900	2003
1,663,000	807,700	680,900	3,766,000	6,917,600	2004
1,692,700	846,500	692,900	3,785,600	7,017,700	2005
1,723,400	895,400	691,200	3,823,800	7,133,800	2006
1,761,600	947,100	686,700	3,856,200	7,251,600	2007
1,813,600	982,500	688,100	3,894,000	7,378,200	2008

אחוזים

19.6	9.1	9.2	62.1	100.0	1995
20.4	9.8	9.6	60.2	100.0	1996
21.1	10.3	10.1	58.6	100.0	1997
21.7	10.3	9.9	58.0	100.0	1998
22.4	10.5	10.0	57.2	100.0	1999
23.1	10.7	9.9	56.3	100.0	2000
23.5	10.9	10.0	55.6	100.0	2001
23.7	11.1	10.0	55.2	100.0	2002
23.9	11.4	9.9	54.9	100.0	2003
24.0	11.7	9.8	54.4	100.0	2004
24.1	12.1	9.9	53.9	100.0	2005
24.2	12.5	9.7	53.6	100.0	2006
24.3	13.1	9.5	53.2	100.0	2007
24.6	13.3	9.3	52.8	100.0	2008

לוח 2: כלל האוכלוסייה לפי חברות בקופת חולים ולפי גיל ומין, נובמבר 2007

מכבי	מאוחדת	לאומית	כללית	סך הכול	קבוצת גיל
כלל האוכלוסייה					
1,761,561	947,146	686,679	3,856,180	7,251,566	סך הכול
36,553	24,487	14,229	73,560	148,829	עד שנה
150,084	100,221	58,233	287,378	595,916	5-1
337,483	204,260	142,004	641,932	1,325,679	15-5
212,694	136,917	109,484	579,648	1,038,743	25-15
267,408	151,436	95,543	586,338	1,100,725	35-25
282,868	123,304	84,576	399,483	890,231	45-35
199,489	90,162	75,199	418,473	783,323	55-45
146,964	64,388	51,759	371,582	634,693	65-55
77,038	31,089	30,501	247,983	386,611	75-65
39,567	15,989	19,342	185,822	260,720	85-75
11,413	4,893	5,809	63,981	86,096	85+
גברים					
856,832	470,752	340,445	1,880,046	3,548,075	סך הכול
18,693	12,542	7,365	37,664	76,264	עד שנה
77,335	51,258	30,057	147,008	305,658	5-1
172,787	104,751	72,985	329,022	679,545	15-5
102,754	65,847	53,594	283,335	505,530	25-15
123,471	74,966	48,279	300,087	546,803	35-25
137,487	62,829	41,929	195,534	437,779	45-35
97,915	44,338	37,395	199,797	379,445	55-45
69,879	31,175	25,244	177,503	303,801	65-55
35,734	14,611	13,765	110,770	174,880	75-65
16,468	6,574	7,626	74,642	105,310	85-75
4,309	1,861	2,206	24,684	33,060	85+
נשים					
904,729	476,394	346,234	1,976,134	3,703,491	סך הכול
17,860	11,945	6,864	35,896	72,565	עד שנה
72,749	48,963	28,176	140,370	290,258	5-1
164,696	99,509	69,019	312,910	646,134	15-5
109,940	71,070	55,890	296,313	533,213	25-15
143,937	76,470	47,264	286,251	553,922	35-25
145,381	60,475	42,647	203,949	452,452	45-35
101,574	45,824	37,804	218,676	403,878	55-45
77,085	33,213	26,515	194,079	330,892	65-55
41,304	16,478	16,736	137,213	211,731	75-65
23,099	9,415	11,716	111,180	155,410	85-75
7,104	3,032	3,603	39,297	53,036	85+

לוח 3: כלל האוכלוסייה לפי חברות בקופת חולים ולפי גיל ומין, נובמבר 2008

מכבי	מאוחדת	לאומית	כללית	סך הכול	קבוצת גיל
כלל האוכלוסייה					
1,813,617	982,487	688,093	3,894,031	7,378,228	סך הכול
37,888	25,724	14,389	77,592	155,593	עד שנה
151,359	102,972	56,946	290,661	601,938	5-1
349,164	214,222	141,493	647,172	1,352,051	15-5
219,524	142,318	110,321	574,990	1,047,153	25-15
264,254	151,516	95,134	601,497	1,112,401	35-25
294,702	129,380	84,061	405,235	913,378	45-35
205,830	92,529	75,363	411,111	784,833	55-45
157,873	69,509	54,680	387,131	669,193	65-55
79,547	32,444	30,247	246,296	388,534	75-65
40,967	16,477	19,246	184,741	261,431	85-75
12,509	5,396	6,213	67,605	91,723	85+
גברים					
882,191	488,317	341,489	1,899,028	3,611,025	סך הכול
19,264	13,245	7,339	39,614	79,462	עד שנה
77,792	52,652	29,391	148,880	308,715	5-1
178,879	109,691	72,791	331,440	692,801	15-5
105,791	68,571	54,127	280,576	509,065	25-15
123,085	75,049	48,345	306,941	553,420	35-25
141,909	65,774	41,621	199,902	449,206	45-35
101,486	45,584	37,546	195,911	380,527	55-45
75,092	33,572	26,664	184,865	320,193	65-55
36,911	15,285	13,653	110,597	176,446	75-65
17,286	6,908	7,717	74,534	106,445	85-75
4,696	1,986	2,295	25,768	34,745	85+
נשים					
931,426	494,170	346,604	1,995,003	3,767,203	סך הכול
18,624	12,479	7,050	37,978	76,131	עד שנה
73,567	50,320	27,555	141,781	293,223	5-1
170,285	104,531	68,702	315,732	659,250	15-5
113,733	73,747	56,194	294,414	538,088	25-15
141,169	76,467	46,789	294,556	558,981	35-25
152,793	63,606	42,440	205,333	464,172	45-35
104,344	46,945	37,817	215,200	404,306	55-45
82,781	35,937	28,016	202,266	349,000	65-55
42,636	17,159	16,594	135,699	212,088	75-65
23,681	9,569	11,529	110,207	154,986	85-75
7,813	3,410	3,918	41,837	56,978	85+

לוח 4: התפלגות הילדים לפי קופת חולים וגיל, נובמבר 2008

מכבי	מאוחדת	לאומית	כללית	סך הכול	גיל הילד
610,756	388,759	250,399	1,198,469	2,448,383	סך הכול
37,884	25,722	14,389	77,583	155,578	0
37,994	26,201	14,274	75,242	153,711	1
37,085	26,027	14,330	73,619	151,061	2
37,175	25,167	13,924	70,630	146,896	3
37,416	24,872	14,159	69,832	146,279	4
37,819	24,678	14,356	70,469	147,322	5
36,163	23,663	14,350	67,702	141,878	6
35,566	22,881	14,225	66,111	138,783	7
36,055	22,312	14,496	65,861	138,724	8
34,826	21,394	13,952	63,708	133,880	9
34,602	21,043	14,225	63,510	133,380	10
33,728	19,934	13,844	61,324	128,830	11
32,282	19,279	13,584	61,053	126,198	12
30,553	18,178	13,504	60,425	122,660	13
29,581	17,831	13,452	61,052	121,916	14
28,538	17,168	13,326	62,859	121,891	15
27,410	16,552	13,204	63,356	120,522	16
26,079	15,857	12,805	64,133	118,874	17

לוח 5: כלל האוכלוסייה לפי שנת עלייה, גיל וחברות בקופת חולים, נובמבר 2008

2008-2000	1999-1996	1995-1993	1992-1991	1990	עד 1989 וילידי הארץ	סך הכול	קבוצת גיל
סך כל האוכלוסייה							
221,180	222,702	185,162	194,556	148,828	6,405,800	7,378,228	סך הכול
68	--	--	--	--	155,525	155,593	עד שנה
2,878	--	--	--	--	599,060	601,938	5-1
24,084	11,520	1,595	--	--	1,314,852	1,352,051	15-5
30,983	28,581	26,964	23,783	14,026	922,816	1,047,153	25-15
47,060	43,364	30,900	34,636	27,725	928,716	1,112,401	35-25
34,136	41,584	35,749	31,901	19,490	750,518	913,378	45-35
26,291	31,899	29,916	34,454	30,011	632,262	784,833	55-45
23,950	25,853	22,524	30,104	27,113	539,649	669,193	65-55
19,886	22,860	17,846	18,800	13,632	295,510	388,534	75-65
9,056	13,275	15,351	15,693	12,819	195,237	261,431	85-75
2,788	3,766	4,317	5,185	4,012	71,655	91,723	85+
קופת חולים כללית							
77,947	69,921	56,760	78,722	60,121	3,550,560	3,894,031	סך הכול
10	--	--	--	--	77,582	77,592	עד שנה
1,018	--	--	--	--	289,643	290,661	5-1
9,704	3,603	490	--	--	633,375	647,172	15-5
12,667	9,015	8,647	10,985	5,561	528,115	574,990	25-15
17,128	15,059	9,492	14,672	10,178	534,968	601,497	35-25
11,405	12,277	9,778	10,126	5,843	355,806	405,235	45-35
8,631	9,574	8,783	11,994	10,302	361,827	411,111	55-45
7,267	7,531	6,613	11,218	10,519	343,983	387,131	65-55
6,073	6,976	5,653	8,284	6,565	212,745	246,296	75-65
3,124	4,501	5,559	8,438	8,367	154,752	184,741	85-75
920	1,385	1,745	3,005	2,786	57,764	67,605	85+
קופת חולים לאומית							
14,350	23,799	24,969	30,009	19,047	575,919	688,093	סך הכול
1	--	--	--	--	14,388	14,389	עד שנה
101	--	--	--	--	56,845	56,946	5-1
1,385	1,304	252	--	--	138,552	141,493	15-5
2,035	3,490	3,756	3,351	1,712	95,977	110,321	25-15
3,005	3,926	3,831	4,668	3,197	76,507	95,134	35-25
2,196	4,121	4,418	4,280	2,211	66,835	84,061	45-35
1,891	3,534	4,014	5,388	4,045	56,491	75,363	55-45
1,530	2,708	3,195	5,150	3,641	38,456	54,680	65-55
1,420	2,606	2,653	3,438	1,986	18,144	30,247	75-65
606	1,676	2,273	2,854	1,711	10,126	19,246	85-75
180	434	577	880	544	3,598	6,213	85+

לוח 5 (המשך)

2008-2000	1999-1996	1995-1993	1992-1991	1990	עד 1989 ויליד הארץ	סך הכול	קבוצת גיל
קופת חולים מאוחדת							
39,642	35,819	30,702	30,192	19,263	826,869	982,487	סך הכול
33	--	--	--	--	25,691	25,724	עד שנה
923	--	--	--	--	102,049	102,972	5-1
5,151	1,987	306	--	--	206,778	214,222	15-5
5,645	4,749	4,567	3,294	1,855	122,208	142,318	25-15
8,666	7,204	5,606	5,340	3,971	120,729	151,516	35-25
5,709	6,840	6,491	5,935	3,265	101,140	129,380	45-35
4,239	5,128	4,933	5,891	4,337	68,001	92,529	55-45
4,032	4,120	3,600	5,192	3,687	48,878	69,509	65-55
3,262	3,383	2,503	2,485	1,279	19,532	32,444	75-65
1,450	1,878	2,095	1,544	680	8,830	16,477	85-75
532	530	601	511	189	3,033	5,396	85+
קופת חולים מכבי							
89,241	93,163	72,731	55,633	50,397	1,452,452	1,813,617	סך הכול
24	--	--	--	--	37,864	37,888	עד שנה
836	--	--	--	--	150,523	151,359	5-1
7,844	4,626	547	--	--	336,147	349,164	15-5
10,636	11,327	9,994	6,153	4,898	176,516	219,524	25-15
18,261	17,175	11,971	9,956	10,379	196,512	264,254	35-25
14,826	18,346	15,062	11,560	8,171	226,737	294,702	45-35
11,530	13,663	12,186	11,181	11,327	145,943	205,830	55-45
11,121	11,494	9,116	8,544	9,266	108,332	157,873	65-55
9,131	9,895	7,037	4,593	3,802	45,089	79,547	75-65
3,876	5,220	5,424	2,857	2,061	21,529	40,967	85-75
1,156	1,417	1,394	789	493	7,260	12,509	85+

לוח 6: מספר המבוטחים החדשים לפי קופת חולים ולפי גיל, דצמבר 2007-נובמבר 2008

מכבי	מאוחדת	לאומית	כללית	סך הכול	קבוצת גיל
------	--------	--------	-------	---------	-----------

מספרים מוחלטים

66,916	41,832	23,559	131,031	263,338	סך הכול
39,291	27,233	15,600	81,104	163,228	עד שנה
1,151	1,301	265	1,750	4,467	5-1
1,379	1,022	283	2,173	4,857	15-5
16,668	8,170	5,962	35,884	66,684	25-15
3,029	1,830	663	4,812	10,334	35-25
1,926	774	313	2,196	5,209	45-35
1,209	517	230	1,405	3,361	55-45
1,114	476	110	870	2,570	65-55
747	326	84	549	1,706	75-65
323	132	41	213	709	85-75
79	51	8	75	213	85+

אחוזים

25.4	15.9	8.9	49.8	100.0	סך הכול
24.1	16.7	9.6	49.7	100.0	עד שנה
25.8	29.1	5.9	39.2	100.0	5-1
28.4	21.0	5.8	44.7	100.0	15-5
25.0	12.3	8.9	53.8	100.0	25-15
29.3	17.7	6.4	46.6	100.0	35-25
37.0	14.9	6.0	42.2	100.0	45-35
36.0	15.4	6.8	41.8	100.0	55-45
43.3	18.5	4.3	33.9	100.0	65-55
43.8	19.1	4.9	32.2	100.0	75-65
45.6	18.6	5.8	30.0	100.0	85-75
37.1	23.9	3.8	35.2	100.0	85+

לוח 7: לידות, פטירות וריבוי טבעי לפי קופת חולים, 2007-2008

מכבי	מאוחדת	לאומית	כללית	סך הכול	
------	--------	--------	-------	---------	--

2007

מספרים

36,223	24,461	14,599	73,944	149,227	לידות
5,485	2,307	2,991	27,761	38,544	פטירות
30,738	22,154	11,608	46,183	110,683	ריבוי טבעי

שיעורים ל-1,000 נפשות

21.0	27.3	21.1	19.3	20.9	לידות
3.2	2.6	4.3	7.3	5.4	פטירות
17.8	24.7	16.8	12.0	15.5	ריבוי טבעי

2008

מספרים

39,291	27,233	15,600	81,104	163,228	לידות
5,656	2,321	2,892	27,035	37,904	פטירות
33,635	24,912	12,708	54,069	125,324	ריבוי טבעי

שיעורים ל-1,000 נפשות

22.3	28.8	22.7	21.0	22.5	לידות
3.2	2.5	4.2	7.0	5.2	פטירות
19.1	26.3	18.5	14.0	17.3	ריבוי טבעי

**לוח 8: מספר העולים החדשים שהתוספו לקובץ הבריאות בחדשים דצמבר 2006-נובמבר 2007,
לפי קופת חולים, גיל ומין**

מכבי	מאוחדת	לאומית	כללית	סך הכול	קבוצת גיל
סך כל העולים					
6,311	3,296	734	7,252	17,593	סך הכול
20	29	5	21	75	עד שנה
337	311	38	462	1,148	5-1
725	410	61	1,410	2,606	15-5
1,036	699	143	1,618	3,496	25-15
1,217	584	120	1,165	3,086	35-25
785	332	74	785	1,976	45-35
616	261	82	570	1,529	55-45
764	300	96	556	1,716	65-55
534	233	70	406	1,243	75-65
207	96	34	207	544	85-75
70	41	11	52	174	85+
גברים					
2,881	1,467	335	3,472	8,155	סך הכול
10	13	1	9	33	עד שנה
177	172	19	238	606	5-1
332	211	33	716	1,292	15-5
450	238	57	778	1,523	25-15
556	274	56	526	1,412	35-25
386	157	32	377	952	45-35
274	114	38	279	705	55-45
321	131	43	245	740	65-55
259	103	30	193	585	75-65
90	42	20	91	243	85-75
26	12	6	20	64	85+
נשים					
3,430	1,829	399	3,780	9,438	סך הכול
10	16	4	12	42	עד שנה
160	139	19	224	542	5-1
393	199	28	694	1,314	15-5
586	461	86	840	1,973	25-15
661	310	64	639	1,674	35-25
399	175	42	408	1,024	45-35
342	147	44	291	824	55-45
443	169	53	311	976	65-55
275	130	40	213	658	75-65
117	54	14	116	301	85-75
44	29	5	32	110	85+

**לוח 9: מספר העולים החדשים שהתוספו לקובץ הבריאות בחדשים דצמבר 2007-נובמבר 2008,
לפי קופת חולים, גיל ומין**

מכבי	מאוחדת	לאומית	כללית	סך הכול	קבוצת גיל
סך כל העולים					
5,232	2,827	462	5,043	13,564	סך הכול
24	33	1	10	68	עד שנה
256	279	17	272	824	5-1
511	359	43	713	1,626	15-5
792	481	78	1,233	2,584	25-15
1,076	541	72	963	2,652	35-25
659	269	65	557	1,550	45-35
504	198	62	390	1,154	55-45
675	322	56	428	1,481	65-55
456	211	35	303	1,005	75-65
210	98	25	125	458	85-75
69	36	8	49	162	85+
גברים					
2,435	1,247	209	2,433	6,324	סך הכול
10	15	1	4	30	עד שנה
142	142	6	147	437	5-1
263	176	25	365	829	15-5
328	150	42	570	1,090	25-15
476	245	30	439	1,190	35-25
315	133	28	312	788	45-35
247	94	23	183	547	55-45
289	140	23	185	637	65-55
237	98	16	154	505	75-65
98	39	12	53	202	85-75
30	15	3	21	69	85+
נשים					
2,797	1,580	253	2,610	7,240	סך הכול
14	18	0	6	38	עד שנה
114	137	11	125	387	5-1
248	183	18	348	797	15-5
464	331	36	663	1,494	25-15
600	296	42	524	1,462	35-25
344	136	37	245	762	45-35
257	104	39	207	607	55-45
386	182	33	243	844	65-55
219	113	19	149	500	75-65
112	59	13	72	256	85-75
39	21	5	28	93	85+

לוח 10: מספר מבוטחי קופות החולים השוהים בחו"ל יותר משנתיים לפי קבוצת גיל, 2007

מכבי	מאוחדת	לאומית	כללית	סך הכול	קבוצת גיל
------	--------	--------	-------	---------	-----------

31 במאי 2007

52,256	19,230	11,911	51,602	134,999	סך הכול
1,827	765	281	1,345	4,218	עד 5
8,352	3,140	1,615	6,013	19,120	15-5
8,080	3,520	2,686	9,903	24,189	25-15
11,703	4,644	2,728	14,346	33,421	35-25
10,525	3,359	1,817	7,327	23,028	45-35
5,070	1,651	1,158	4,300	12,179	55-45
3,290	1,087	673	3,045	8,095	65-55
1,901	603	479	1,870	4,853	75-65
1,106	330	327	2,025	3,788	85-75
402	131	147	1,428	2,108	85+

30 בנובמבר 2007

50,636	18,666	11,535	50,900	131,737	סך הכול
1,636	655	267	1,293	3,851	עד 5
7,764	2,886	1,485	5,601	17,736	15-5
7,880	3,510	2,617	9,662	23,669	25-15
11,253	4,507	2,624	14,560	32,944	35-25
10,266	3,250	1,798	7,176	22,490	45-35
5,024	1,645	1,145	4,250	12,064	55-45
3,343	1,137	667	3,050	8,197	65-55
1,896	603	438	1,827	4,764	75-65
1,139	340	330	2,018	3,827	85-75
435	133	164	1,463	2,195	85+

לוח 11: מספר מבוטחי קופות החולים השוהים בחו"ל יותר משנתיים לפי קבוצת גיל, 2008

מכבי	מאוחדת	לאומית	כללית	סך הכול	קבוצת גיל
------	--------	--------	-------	---------	-----------

31 במאי 2008

52,518	19,459	11,691	52,712	136,380	סך הכול
1,802	773	295	1,461	4,331	עד 5
8,286	3,125	1,576	6,190	19,177	15-5
7,997	3,487	2,534	9,503	23,521	25-15
11,431	4,598	2,655	15,074	33,758	35-25
10,766	3,475	1,830	7,572	23,643	45-35
5,198	1,665	1,157	4,376	12,396	55-45
3,437	1,189	678	3,137	8,441	65-55
1,980	626	457	1,869	4,932	75-65
1,169	361	334	2,014	3,878	85-75
452	160	175	1,516	2,303	85+

30 בנובמבר 2008

51,924	19,167	11,539	51,943	134,573	סך הכול
1,689	705	259	1,338	3,991	עד 5
7,989	3,029	1,505	5,957	18,480	15-5
7,920	3,410	2,436	9,068	22,834	25-15
11,335	4,537	2,696	15,221	33,789	35-25
10,670	3,442	1,847	7,546	23,505	45-35
5,165	1,715	1,136	4,262	12,278	55-45
3,496	1,187	687	3,171	8,541	65-55
2,000	621	464	1,905	4,990	75-65
1,175	351	338	1,956	3,820	85-75
485	170	171	1,519	2,345	85+

לוח 12: מספר מבוטחי קופות החולים השוהים בחו"ל יותר משנתיים לפי משך השהייה בחו"ל, נובמבר 2008

מכבי	מאוחדת	לאומית	כללית	סך הכול	משך השהייה בחו"ל
------	--------	--------	-------	---------	------------------

סך הכול

51,924	19,167	11,539	51,943	134,573	סך הכול
19,947	7,808	4,199	20,611	52,565	3-2 שנים
8,398	2,923	1,747	8,031	21,099	4-3 שנים
7,577	2,697	1,616	6,891	18,781	5-4 שנים
12,538	4,300	2,891	11,082	30,811	10-5 שנים
3,464	1,439	1,086	5,328	11,317	מעל 10 שנים

גברים

27,344	10,233	6,253	28,407	72,237	סך הכול
10,685	4,251	2,351	11,758	29,045	3-2 שנים
4,441	1,601	1,000	4,543	11,585	4-3 שנים
4,081	1,463	875	3,851	10,270	5-4 שנים
6,362	2,188	1,477	5,786	15,813	10-5 שנים
1,775	730	550	2,469	5,524	מעל 10 שנים

נשים

24,580	8,934	5,286	23,536	62,336	סך הכול
9,262	3,557	1,848	8,853	23,520	3-2 שנים
3,957	1,322	747	3,488	9,514	4-3 שנים
3,496	1,234	741	3,040	8,511	5-4 שנים
6,176	2,112	1,414	5,296	14,998	10-5 שנים
1,689	709	536	2,859	5,793	מעל 10 שנים

לוח 13: התפלגות התושבים שאינם אזרחים לפי גיל וקופת חולים, נובמבר 2007 ונובמבר 2008

מכבי	מאוחדת	לאומית	כללית	סך הכול ¹	קבוצת גיל
------	--------	--------	-------	----------------------	-----------

30 בנובמבר 2007

1,833	15,767	1,007	2,950	21,557	סך הכול ¹
42	598	119	644	1,403	עד שנה
193	3,311	251	1,125	4,880	5-1
416	3,732	213	534	4,895	15-5
278	2,588	131	257	3,254	25-15
436	4,171	138	128	4,873	35-25
214	865	72	66	1,217	45-35
125	290	19	45	479	55-45
59	125	26	40	250	65-55
39	52	14	48	153	75-65
22	28	18	44	112	85-75
9	7	6	19	41	85+

30 בנובמבר 2008

1,870	16,735	1,012	3,190	22,807	סך הכול ¹
48	711	112	700	1,571	עד שנה
203	3,725	272	1,284	5,484	5-1
416	3,851	200	586	5,053	15-5
321	2,760	146	259	3,486	25-15
421	4,249	139	109	4,918	35-25
201	927	64	62	1,254	45-35
126	289	19	41	475	55-45
65	127	21	37	250	65-55
39	53	16	48	156	75-65
21	34	17	45	117	85-75
9	9	6	19	43	85+

1. לא כולל תושבים ערבים ממזרח ירושלים ורמת הגולן.

לוח 14: מספר המבוטחים שעברו מקופה לקופה לפי מין, ביום 1 בינואר 2007

הקופה שעזבו				סך הכול	הקופה שעברו אליה
מכבי	מאוחדת	לאומית	כללית		

כלל האוכלוסייה

4,061	3,414	21,431	10,080	38,986	סך הכול
1,669	2,047	2,841	--	6,557	כללית
648	664	--	2,683	3,995	לאומית
1,744	--	17,794	4,977	24,515	מאוחדת
--	703	796	2,420	3,919	מכבי

גברים

1,913	1,595	10,019	4,826	18,353	סך הכול
772	950	1,332	--	3,054	כללית
316	313	--	1,252	1,881	לאומית
825	--	8,302	2,388	11,515	מאוחדת
--	332	385	1,186	1,903	מכבי

נשים

2,148	1,819	11,412	5,254	20,633	סך הכול
897	1,097	1,509	--	3,503	כללית
332	351	--	1,431	2,114	לאומית
919	--	9,492	2,589	13,000	מאוחדת
--	371	411	1,234	2,016	מכבי

לוח 15: מספר המבוטחים שעברו מקופה לקופה לפי מין, ביום 1 באפריל 2007

הקופה שעזבו				סך הכול	הקופה שעברו אליה
מכבי	מאוחדת	לאומית	כללית		

כלל האוכלוסייה

4,302	3,119	15,694	11,017	34,132	סך הכול
2,199	1,627	3,112	--	6,938	כללית
606	682	--	3,261	4,549	לאומית
1,497	--	11,624	5,022	18,143	מאוחדת
--	810	958	2,734	4,502	מכבי

גברים

2,180	1,530	7,899	5,402	17,011	סך הכול
1,100	765	1,498	--	3,363	כללית
302	349	--	1,594	2,245	לאומית
778	--	5,982	2,494	9,254	מאוחדת
--	416	419	1,314	2,149	מכבי

נשים

2,122	1,589	7,795	5,615	17,121	סך הכול
1,099	862	1,614	--	3,575	כללית
304	333	--	1,667	2,304	לאומית
719	--	5,642	2,528	8,889	מאוחדת
--	394	539	1,420	2,353	מכבי

לוח 16: מספר המבוטחים שעברו מקופה לקופה לפי מין, ביום 1 ביולי 2007

הקופה שעזבו				סך הכול	הקופה שעברו אליה
מכבי	מאוחדת	לאומית	כללית		

כלל האוכלוסייה

2,430	4,218	5,707	10,152	22,507	סך הכול
1,145	2,449	2,219	--	5,813	כללית
425	830	--	2,603	3,858	לאומית
860	--	2,506	4,665	8,031	מאוחדת
--	939	982	2,884	4,805	מכבי

גברים

1,171	2,071	2,949	4,933	11,124	סך הכול
547	1,184	1,085	--	2,816	כללית
207	406	--	1,260	1,873	לאומית
417	--	1,382	2,232	4,031	מאוחדת
--	481	482	1,441	2,404	מכבי

נשים

1,259	2,147	2,758	5,219	11,383	סך הכול
598	1,265	1,134	--	2,997	כללית
218	424	--	1,343	1,985	לאומית
443	--	1,124	2,433	4,000	מאוחדת
--	458	500	1,443	2,401	מכבי

לוח 17: מספר המבוטחים שעברו מקופה לקופה לפי מין, ביום 1 באוקטובר 2007

הקופה שעזבו				סך הכול	הקופה שעברו אליה
מכבי	מאוחדת	לאומית	כללית		

כלל האוכלוסייה

2,518	2,787	4,443	10,531	20,279	סך הכול
1,148	1,458	1,938	--	4,544	כללית
464	599	--	3,594	4,657	לאומית
906	--	1,762	4,401	7,069	מאוחדת
--	730	743	2,536	4,009	מכבי

גברים

1,249	1,369	2,178	5,091	9,887	סך הכול
547	720	897	--	2,164	כללית
224	302	--	1,830	2,356	לאומית
478	--	938	2,084	478	מאוחדת
--	347	343	1,177	1,867	מכבי

נשים

1,269	1,418	2,265	5,440	10,392	סך הכול
601	738	1,041	--	2,380	כללית
240	297	--	1,764	2,301	לאומית
428	--	824	2,317	3,569	מאוחדת
--	383	400	1,359	2,142	מכבי

לוח 18: מספר המבוטחים שעברו מקופה לקופה לפי מין, ביום 1 בינואר 2008

הקופה שעזבו				סך הכול	הקופה שעברו אליה
מכבי	מאוחדת	לאומית	כללית		

כלל האוכלוסייה

3,332	3,181	5,794	10,083	22,390	סך הכול
1,725	1,803	2,766	--	6,294	כללית
504	534	--	2,425	3,463	לאומית
1,103	--	1,910	4,424	7,437	מאוחדת
--	844	1,118	3,234	5,196	מכבי

גברים

1,628	1,560	2,819	4,871	10,878	סך הכול
835	852	1,322	--	3,009	כללית
247	281	--	1,145	1,673	לאומית
546	--	953	2,169	3,668	מאוחדת
--	427	544	1,557	2,528	מכבי

נשים

1,704	1,621	2,975	5,212	11,512	סך הכול
890	951	1,444	--	3,285	כללית
257	253	--	1,280	1,790	לאומית
557	--	957	2,255	3,769	מאוחדת
--	417	574	1,677	2,668	מכבי

לוח 19: מספר המבוטחים שעברו מקופה לקופה לפי מין, ביום 1 באפריל 2008

הקופה שעזבו				סך הכול	הקופה שעברו אליה
מכבי	מאוחדת	לאומית	כללית		

כלל האוכלוסייה

3,236	3,501	5,041	11,308	23,086	סך הכול
1,590	1,965	2,524	--	6,079	כללית
485	623	--	2,790	3,898	לאומית
1,161	--	1,531	5,389	8,081	מאוחדת
--	913	986	3,129	5,028	מכבי

גברים

1,623	1,732	2,408	5,628	11,391	סך הכול
765	984	1,202	--	2,951	כללית
254	313	--	1,414	1,981	לאומית
604	--	731	2,655	3,990	מאוחדת
--	435	475	1,559	2,469	מכבי

נשים

1,613	1,769	2,633	5,680	11,695	סך הכול
825	981	1,322	--	3,128	כללית
231	310	--	1,376	1,917	לאומית
557	--	800	2,734	4,091	מאוחדת
--	478	511	1,570	2,559	מכבי

לוח 20: מספר המבוטחים שעברו מקופה לקופה לפי מין, ביום 1 ביולי 2008

הקופה שעזבו				סך הכול	הקופה שעברו אליה
מכבי	מאוחדת	לאומית	כללית		

כלל האוכלוסייה

2,550	4,221	5,873	10,279	22,923	סך הכול
1,342	2,015	3,024	--	6,381	כללית
371	584	--	2,449	3,404	לאומית
837	--	1,304	3,953	6,094	מאוחדת
--	1,622	1,545	3,877	7,044	מכבי

גברים

1,270	2,035	2,779	5,088	11,172	סך הכול
666	952	1,427	--	3,045	כללית
178	302	--	1,161	1,641	לאומית
426	--	645	1,952	3,023	מאוחדת
--	781	707	1,975	3,463	מכבי

נשים

1,280	2,186	3,094	5,191	11,751	סך הכול
676	1,063	1,597	--	3,336	כללית
193	282	--	1,288	1,763	לאומית
411	--	659	2,001	3,071	מאוחדת
--	841	838	1,902	3,581	מכבי

לוח 21: מספר המבוטחים שעברו מקופה לקופה לפי מין, ביום 1 באוקטובר 2008

הקופה שעזבו				סך הכול	הקופה שעברו אליה
מכבי	מאוחדת	לאומית	כללית		

כלל האוכלוסייה

2,968	5,056	7,444	12,775	28,243	סך הכול
1,609	1,897	2,694	--	6,200	כללית
352	516	--	2,138	3,006	לאומית
1,007	--	1,651	4,120	6,778	מאוחדת
--	2,643	3,099	6,517	12,259	מכבי

גברים

1,524	2,483	3,666	6,352	14,025	סך הכול
825	883	1,325	--	3,033	כללית
182	260	--	1,069	1,511	לאומית
517	--	802	1,964	3,283	מאוחדת
--	1,340	1,539	3,319	6,198	מכבי

נשים

1,444	2,573	3,778	6,423	14,218	סך הכול
784	1,014	1,369	--	3,167	כללית
170	256	--	1,069	1,495	לאומית
490	--	849	2,156	3,495	מאוחדת
--	1,303	1,560	3,198	6,061	מכבי

לוח 22: מספר המבוטחים שעברו מקופה לקופה לפי גיל, ביום 1 בינואר 2008

הקופה שעזבו				סך הכול	הקופה שעברו אליה
מכבי	מאוחדת	לאומית	כללית		
כלל האוכלוסייה					
3,332	3,181	5,794	10,083	22,390	סך הכול
1,725	1,803	2,766	--	6,294	כללית
504	534	--	2,425	3,463	לאומית
1,103	--	1,910	4,424	7,437	מאוחדת
--	844	1,118	3,234	5,196	מכבי
קבוצת גיל					
עד 5					
606	547	988	1,547	3,688	סך הכול
339	325	489	--	1,153	כללית
87	90	--	384	561	לאומית
180	--	332	706	1,218	מאוחדת
--	132	167	457	756	מכבי
15-5					
699	683	1,378	1,985	4,745	סך הכול
318	408	708	--	1,434	כללית
125	119	--	562	806	לאומית
256	--	428	962	1,646	מאוחדת
--	156	242	461	859	מכבי
25-15					
514	568	1,070	1,909	5,260	סך הכול
242	323	524	--	1,089	כללית
79	117	--	470	666	לאומית
193	--	366	878	1,687	מאוחדת
--	128	180	561	869	מכבי
35-25					
712	715	866	1,339	3,632	סך הכול
405	383	520	--	1,308	כללית
92	106	--	485	683	לאומית
215	--	346	854	1,415	מאוחדת
--	226	228	914	1,368	מכבי

לוח 22 (המשך)

מכבי	מאוחדת	הקופה שעזבו		סך הכול	הקופה שעברו אליה
		לאומית	כללית		
45-35					
425	375	601	1,024	2,425	סך הכול
232	209	291	--	732	כללית
56	55	--	233	344	לאומית
137	--	170	427	734	מאוחדת
--	111	140	364	615	מכבי
55-45					
201	165	308	681	1,355	סך הכול
104	92	101	--	297	כללית
35	29	--	164	228	לאומית
62	--	123	296	481	מאוחדת
--	44	84	221	349	מכבי
65-55					
95	68	175	376	714	סך הכול
42	22	60	--	124	כללית
18	12	--	58	88	לאומית
35	--	71	179	35	מאוחדת
--	34	44	139	217	מכבי
74-65					
43	42	108	184	377	סך הכול
21	29	35	--	85	כללית
6	5	--	38	49	לאומית
16	--	49	77	142	מאוחדת
--	8	24	69	101	מכבי
75+					
37	18	63	76	194	סך הכול
22	12	38	--	72	כללית
6	1	--	31	38	לאומית
9	--	25	45	79	מאוחדת
--	5	9	48	62	מכבי

לוח 23: מספר המבוטחים שעברו מקופה לקופה לפי גיל, ביום 1 באפריל 2008

הקופה שעזבו				סך הכול	הקופה שעברו אליה
מכבי	מאוחדת	לאומית	כללית		
כלל האוכלוסייה					
3,236	3,501	5,041	11,308	23,086	סך הכול
1,590	1,965	2,524	--	6,079	כללית
485	623	--	2,790	3,898	לאומית
1,161	--	1,531	5,389	8,081	מאוחדת
--	913	986	3,129	5,028	מכבי
קבוצת גיל					
עד 5					
576	630	856	1,894	3,956	סך הכול
277	353	392	--	1,022	כללית
66	118	--	484	668	לאומית
233	--	172	455	860	מאוחדת
--	159	292	955	1,406	מכבי
15-5					
670	793	1,168	2,727	5,358	סך הכול
260	438	580	--	1,278	כללית
149	181	--	733	1,063	לאומית
261	--	183	554	998	מאוחדת
--	174	405	1,440	2,019	מכבי
25-15					
472	553	916	2,012	3,953	סך הכול
222	317	505	--	1,044	כללית
65	111	--	507	683	לאומית
185	--	696	2,771	3,652	מאוחדת
--	125	-285	-1,266	-1,426	מכבי
35-25					
700	728	940	2,334	4,702	סך הכול
408	410	497	--	1,315	כללית
73	91	--	534	698	לאומית
219	--	213	806	1,238	מאוחדת
--	227	230	994	1,451	מכבי

לוח 23 (המשך)

הקופה שעזבו				סך הכול	הקופה שעברו אליה
מכבי	מאוחדת	לאומית	כללית		
45-35					
455	449	532	1,111	2,547	סך הכול
235	238	247	--	720	כללית
75	70	--	258	403	לאומית
145	--	123	366	634	מאוחדת
--	141	162	487	790	מכבי
55-45					
185	196	327	613	1,321	סך הכול
85	113	155	--	353	כללית
39	32	--	135	206	לאומית
61	--	66	188	315	מאוחדת
--	51	106	290	447	מכבי
65-55					
103	79	161	339	682	סך הכול
59	52	73	--	184	כללית
9	8	--	69	86	לאומית
35	--	40	128	203	מאוחדת
--	19	48	142	209	מכבי
74-65					
47	42	79	185	353	סך הכול
24	29	35	--	88	כללית
9	4	--	47	60	לאומית
14	--	24	73	111	מאוחדת
--	9	20	65	94	מכבי
75+					
28	31	62	93	214	סך הכול
20	15	40	--	75	כללית
0	8	--	23	31	לאומית
8	--	14	48	70	מאוחדת
--	8	8	22	38	מכבי

לוח 24: מספר המבוטחים שעברו מקופה לקופה לפי גיל, ביום 1 ביולי 2008

הקופה שעזבו				סך הכול	הקופה שעברו אליה
מכבי	מאוחדת	לאומית	כללית		
כלל האוכלוסייה					
2,550	4,221	5,873	10,279	22,923	סך הכול
1,342	2,015	3,024	--	6,381	כללית
371	584	--	2,449	3,404	לאומית
837	--	1,304	3,953	6,094	מאוחדת
--	1,622	1,545	3,877	7,044	מכבי
קבוצת גיל					
עד 5					
468	751	969	1,512	3,700	סך הכול
263	394	491	--	1,148	כללית
54	92	--	396	542	לאומית
151	--	208	436	795	מאוחדת
--	265	270	680	1,215	מכבי
15-5					
449	1,016	1,430	2,199	5,094	סך הכול
206	502	802	--	1,510	כללית
96	179	--	670	945	לאומית
147	--	301	593	1,041	מאוחדת
--	335	327	936	1,598	מכבי
25-15					
403	580	974	1,778	3,735	סך הכול
172	302	549	--	1,023	כללית
62	92	--	442	596	לאומית
169	--	-34	697	832	מאוחדת
--	186	459	639	1,284	מכבי
35-25					
568	892	1,071	2,213	4,744	סך הכול
340	415	531	--	1,286	כללית
70	93	--	435	598	לאומית
158	--	326	1,027	1,511	מאוחדת
--	384	214	751	1,349	מכבי

לוח 24 (המשך)

הקופה שעזבו				סך הכול	הקופה שעברו אליה
מכבי	מאוחדת	לאומית	כללית		
45-35					
386	556	657	1,190	2,789	סך הכול
216	224	313	--	753	כללית
57	67	--	239	363	לאומית
113	--	214	545	872	מאוחדת
--	265	130	406	801	מכבי
55-45					
145	232	409	624	1,410	סך הכול
76	83	192	--	351	כללית
20	41	--	127	188	לאומית
49	--	132	283	464	מאוחדת
--	108	85	214	407	מכבי
65-55					
76	124	203	389	792	סך הכול
38	54	81	--	173	כללית
8	14	--	59	81	לאומית
30	--	96	195	321	מאוחדת
--	56	26	135	217	מכבי
74-65					
30	45	90	246	411	סך הכול
16	28	34	--	78	כללית
2	3	--	54	59	לאומית
12	--	38	111	161	מאוחדת
--	14	18	81	113	מכבי
75+					
25	25	70	128	248	סך הכול
15	13	31	--	59	כללית
2	3	--	27	32	לאומית
8	--	23	66	97	מאוחדת
--	9	16	35	60	מכבי

לוח 25: מספר המבוטחים שעברו מקופה לקופה לפי גיל, ביום 1 באוקטובר 2008

הקופה שעזבו				סך הכול	הקופה שעברו אליה
מכבי	מאוחדת	לאומית	כללית		
כלל האוכלוסייה					
2,968	5,056	7,444	12,775	28,243	סך הכול
1,609	1,897	2,694	--	6,200	כללית
352	516	--	2,138	3,006	לאומית
1,007	--	1,651	4,120	6,778	מאוחדת
--	2,643	3,099	6,517	12,259	מכבי
קבוצת גיל					
עד 5					
544	860	785	1,015	3,204	סך הכול
301	357	485	--	1,143	כללית
51	95	--	336	482	לאומית
192	--	300	679	1,171	מאוחדת
--	408	394	634	1,436	מכבי
15-5					
596	1,069	1,588	2,303	5,556	סך הכול
311	461	620	--	1,392	כללית
68	163	--	548	779	לאומית
217	--	415	996	1,628	מאוחדת
--	445	553	759	1,757	מכבי
25-15					
402	634	1,227	2,196	4,459	סך הכול
215	313	498	--	1,026	כללית
58	77	--	444	579	לאומית
129	--	13	905	1,047	מאוחדת
--	244	716	847	1,807	מכבי
35-25					
635	1,149	1,404	3,076	6,264	סך הכול
359	378	527	--	1,264	כללית
56	85	--	359	500	לאומית
220	--	258	790	1,268	מאוחדת
--	686	619	1,927	3,232	מכבי

לוח 25 (המשך)

מכבי	הקופה שעזבו			סך הכול	הקופה שעברו אליה
	מאוחדת	לאומית	כללית		
45-35					
406	813	932	1,518	3,669	סך הכול
243	230	276	--	749	כללית
48	62	--	194	304	לאומית
115	--	175	388	678	מאוחדת
--	521	481	936	1,938	מכבי
55-45					
193	295	577	993	2,058	סך הכול
82	79	146	--	307	כללית
37	15	--	137	189	לאומית
74	--	108	259	441	מאוחדת
--	201	323	597	1,121	מכבי
65-55					
106	183	360	687	1,336	סך הכול
48	51	76	--	175	כללית
20	11	--	64	95	לאומית
38	--	69	165	272	מאוחדת
--	121	215	458	794	מכבי
74-65					
53	31	61	144	289	סך הכול
30	17	25	--	72	כללית
10	5	--	36	51	לאומית
13	--	16	60	89	מאוחדת
--	9	20	48	77	מכבי
75+					
33	22	51	49	155	סך הכול
20	11	41	--	72	כללית
4	3	--	20	27	לאומית
9	--	10	29	9	מאוחדת
--	8	65	160	233	מכבי

לוח 26: מספר המבוטחים שעברו מקופה לקופה ביישובים שבהם יותר מ-100,000 תושבים, 2008

מכבי	מאוחדת	לאומית	כללית	סך הכול	קבוצת גיל
מספר העוזבים					
15,959	12,086	24,152	44,445	96,642	סך הכול
6,995	5,043	9,689	18,971	40,698	מזה: יישובים מעל 100,000
3,304	1,073	4,243	7,911	16,531	ירושלים
702	410	598	1,656	3,366	תל אביב -יפו
239	471	455	888	2,053	חיפה
299	273	401	970	1,943	ראשון לציון
543	440	570	1,466	3,019	אשדוד
124	145	323	591	1,183	אשקלון
192	427	583	787	1,989	באר שבע
350	537	836	1,045	2,768	בני ברק
196	223	221	544	1,184	בת ים
227	223	262	718	1,430	חולון
269	196	445	696	1,606	נתניה
181	342	337	635	1,495	פתח תקווה
194	201	189	553	1,137	רחובות
175	82	226	511	994	רמת גן
מספר המצטרפים					
28,390	29,527	13,771	24,954	96,642	סה"כ
13,189	14,014	4,926	8,569	40,698	מזה: יישובים מעל 100,000
7,381	3,129	1,668	4,353	16,531	ירושלים
224	2,280	234	628	3,366	תל אביב -יפו
610	906	99	438	2,053	חיפה
435	1,075	154	279	1,943	ראשון לציון
900	799	996	324	3,019	אשדוד
347	437	221	178	1,183	אשקלון
214	521	462	792	1,989	באר שבע
1,196	1,116	316	140	2,768	בני ברק
338	530	110	206	1,184	בת ים
191	899	168	172	1,430	חולון
295	625	330	356	1,606	נתניה
415	627	54	399	1,495	פתח תקווה
558	319	68	192	1,137	רחובות
85	751	46	112	994	רמת גן
מספר המעברים נטו					
12,431	17,441	-10,381	-19,491	-	סה"כ
6,194	8,971	-4,763	-10,402	-	מזה: יישובים מעל 100,000
4,077	2,056	-2,575	-3,558	-	ירושלים
-478	1,870	-364	-1,028	-	תל אביב -יפו
371	435	-356	-450	-	חיפה
136	802	-247	-691	-	ראשון לציון
357	359	426	-1,142	-	אשדוד
223	292	-102	-413	-	אשקלון
22	94	-121	5	-	באר שבע
846	579	-520	-905	-	בני ברק
142	307	-111	-338	-	בת ים
-36	676	-94	-546	-	חולון
26	429	-115	-340	-	נתניה
234	285	-283	-236	-	פתח תקווה
364	118	-121	-361	-	רחובות
-90	669	-180	-399	-	רמת גן

לוח 27: אחוז המבוטחים שעברו מקופה לקופה ביישובים שבהם יותר מ-100,000 תושבים, 2008

מכבי	מאוחדת	לאומית	כללית	סך הכול	קבוצת גיל
מספר העוזבים					
1.7	0.7	3.5	1.2	1.3	סה"כ
1.3	0.5	3.1	1.3	1.3	מזה: יישובים מעל 100,000
1.2	1.6	5.4	2.4	2.2	ירושלים
2.6	0.2	2.2	0.9	0.8	תל אביב -יפו
1.2	0.5	3.6	0.6	0.8	חיפה
1.3	0.3	2.7	1.0	0.9	ראשון לציון
1.2	0.8	1.7	2.0	1.5	אשדוד
0.9	0.5	2.2	1.1	1.1	אשקלון
2.0	1.0	2.8	0.7	1.1	באר שבע
2.3	0.8	4.4	2.1	1.8	בני ברק
1.7	0.4	1.8	1.0	0.9	בת ים
1.9	0.3	2.1	1.0	0.8	חולון
1.4	0.5	1.2	0.9	0.9	נתניה
1.0	0.6	2.7	0.6	0.8	פתח תקווה
0.6	1.1	4.2	1.0	1.1	רחובות
1.8	0.1	2.0	1.0	0.8	רמת גן
מספר המצטרפים					
3.0	1.7	2.0	0.6	1.3	סה"כ
1.4	4.5	0.3	0.3	1.3	מזה: יישובים מעל 100,000
2.7	4.6	2.1	1.3	2.2	ירושלים
0.8	1.3	0.9	0.4	0.8	תל אביב -יפו
3.2	1.0	0.8	0.3	0.8	חיפה
1.9	1.2	1.0	0.3	0.9	ראשון לציון
2.0	1.4	2.9	0.4	1.5	אשדוד
2.6	1.5	1.5	0.3	1.1	אשקלון
2.2	1.2	2.2	0.7	1.1	באר שבע
8.0	1.6	1.7	0.3	1.8	בני ברק
2.9	0.9	0.9	0.4	0.9	בת ים
1.6	1.1	1.3	0.2	0.8	חולון
1.5	1.5	0.9	0.4	0.9	נתניה
2.2	1.1	0.4	0.4	0.8	פתח תקווה
1.7	1.7	1.5	0.4	1.1	רחובות
0.9	1.4	0.4	0.2	0.8	רמת גן
מספר המעברים נטו					
1.3	1.0	-1.5	-0.5	-	סה"כ
0.1	3.9	-2.8	-1.1	-	מזה: יישובים מעל 100,000
1.5	3.0	-3.3	-1.1	-	ירושלים
-1.7	1.0	-1.4	-0.6	-	תל אביב -יפו
1.9	0.5	-2.8	-0.3	-	חיפה
0.6	0.9	-1.7	-0.7	-	ראשון לציון
0.8	0.6	1.3	-1.6	-	אשדוד
1.7	1.0	-0.7	-0.8	-	אשקלון
0.2	0.2	-0.6	0.0	-	באר שבע
5.7	0.8	-2.7	-1.9	-	בני ברק
1.2	0.5	-0.9	-0.6	-	בת ים
-0.3	0.9	-0.7	-0.8	-	חולון
0.1	1.0	-0.3	-0.4	-	נתניה
1.2	0.5	-2.3	-0.2	-	פתח תקווה
1.1	0.6	-2.7	-0.7	-	רחובות
-0.9	1.2	-1.6	-0.8	-	רמת גן

לוח 28: תושבים ולא תושבים השוהים בחו"ל ושנקבעה להם "תקופת היעדרות", דצמבר 2008

לא תושב	תושב						סך כולל	קבוצת גיל
	לא חבר	מכבי	מאוחדת	לאומית	כללית	סך הכול		

כלל האוכלוסייה

342,821	14,553	8,347	3,668	2,443	10,064	39,075	381,896	סך הכול
7,544	3,013	2,243	994	809	2,481	9,540	17,084	עד 24
60,304	1,812	1,828	1,167	552	2,811	8,170	68,474	35-25
75,335	1,579	1,410	566	302	1,294	5,151	80,486	45-35
69,009	2,166	889	313	259	844	4,471	73,480	55-45
64,088	3,021	627	227	128	633	4,636	68,724	65-55
26,988	1,381	524	160	134	456	2,655	29,643	75-65
17,560	716	543	144	164	737	2,304	19,864	85-75
21,993	865	283	97	95	808	2,148	24,141	85+

גברים

182,365	8,149	5,302	2,317	1,522	6,183	23,473	205,838	סך הכול
3,815	1,623	1,267	585	446	1,415	5,336	9,151	עד 24
31,713	1,066	1,205	693	369	1,899	5,232	36,945	35-25
40,849	992	1,078	420	229	970	3,689	44,538	45-35
37,019	1,318	668	237	203	590	3,016	40,035	55-45
34,184	1,618	416	163	82	436	2,715	36,899	65-55
15,625	692	300	105	78	243	1,418	17,043	75-65
8,744	401	266	75	83	319	1,144	9,888	85-75
10,416	439	102	39	32	311	923	11,339	85+

נשים

160,456	6,404	3,045	1,351	921	3,881	15,602	176,058	סך הכול
3,729	1,390	976	409	363	1,066	4,204	7,933	עד 24
28,591	746	623	474	183	912	2,938	31,529	35-25
34,486	587	332	146	73	324	1,462	35,948	45-35
31,990	848	221	76	56	254	1,455	33,445	55-45
29,904	1,403	211	64	46	197	1,921	31,825	65-55
11,363	689	224	55	56	213	1,237	12,600	75-65
8,816	315	277	69	81	418	1,160	9,976	85-75
11,577	426	181	58	63	497	1,225	12,802	85+

לוח מס' 29: התפלגות המבוטחים המחויבים ב"תקופת המתנה" לפי קופת חולים ולפי גיל ומין, דצמבר 2008

מכבי	מאוחדת	לאומית	כללית	סך הכול	קבוצת גיל
כלל האוכלוסייה					
1,315	750	419	2,286	4,770	סך הכול
246	215	178	971	1,610	עד 24
312	323	132	728	1,495	35-25
154	206	32	230	622	45-35
94	130	40	165	429	55-45
114	113	22	118	367	65-55
48	55	10	50	163	75-65
33	15	3	21	72	85-75
5	1	--	3	9	85+
גברים					
757	448	262	1,535	3,002	סך הכול
130	141	115	710	966	עד 24
239	137	80	471	688	35-25
164	61	21	138	220	45-35
105	39	22	111	172	55-45
73	31	15	69	115	65-55
35	22	6	27	55	75-65
10	15	3	8	26	85-75
1	2	--	1	3	85+
נשים					
558	302	157	751	1,768	סך הכול
105	85	63	261	514	עד 24
175	84	52	257	568	35-25
93	42	11	92	238	45-35
55	25	18	54	152	55-45
83	40	7	49	179	65-55
26	20	4	23	73	75-65
18	5	2	13	38	85-75
3	1	--	2	6	85+

לוח 30: מספר הזוגות וילדיהם הרשומים בקופות החולים השונות, נובמבר 2007 ונובמבר 2008

30 בנובמבר 2008	30 בנובמבר 2007	צירופי קופות
-----------------	-----------------	--------------

מספר זוגות

185,002	175,680	סך הכול
32,681	30,922	כללית + לאומית
73,831	70,476	כללית + מכבי
38,882	36,366	כללית + מאוחדת
12,712	12,253	מכבי + לאומית
8,431	7,893	לאומית + מאוחדת
18,465	17,770	מכבי + מאוחדת

מספר מבוטחים

667,070	623,746	סך הכול
120,041	112,699	כללית + לאומית
258,886	242,777	כללית + מכבי
142,031	130,580	כללית + מאוחדת
46,602	44,200	מכבי + לאומית
32,625	30,318	לאומית + מאוחדת
66,885	63,172	מכבי + מאוחדת

לוח 31: סטודנטים באוניברסיטאות ובמוסדות להשכלה גבוהה לפי קופת חולים ולפי גיל ומין, 2008

מכבי	מאוחדת	לאומית	כללית	סך הכול	קבוצת גיל
------	--------	--------	-------	---------	-----------

כלל האוכלוסייה

61,346	28,103	17,695	121,830	228,974	סך הכול
24,546	12,406	8,979	52,792	98,723	עד 24
28,376	12,192	7,065	57,575	105,208	25-35
5,990	2,417	1,080	6,892	16,379	35-45
1,928	834	478	3,375	6,615	45-55
421	211	85	994	1,711	55-65
85	43	8	202	338	+65

גברים

26,670	11,809	7,393	52,906	98,778	סך הכול
8,088	3,611	2,677	17,257	31,633	עד 24
15,123	6,670	3,962	30,873	56,628	25-35
2,548	1,153	497	3,063	7,261	35-45
700	284	212	1,177	2,373	45-55
178	68	40	429	715	55-65
33	23	5	107	168	+65

נשים

34,676	16,294	10,302	68,924	130,196	סך הכול
16,458	8,795	6,302	35,535	67,090	עד 24
13,253	5,522	3,103	26,702	48,580	25-35
3,442	1,264	583	3,829	9,118	35-45
1,228	550	266	2,198	4,242	45-55
243	143	45	565	996	55-65
52	20	3	95	170	+65

לוח 32: מקבלי קצבת זקנה ושאיירים לפי קופת חולים ולפי גיל ומין, 2008

מכבי	מאוחדת	לאומית	כללית	סך הכול	קבוצת גיל
כלל האוכלוסייה					
127,639	51,852	54,857	499,897	734,245	סך הכול
166	73	85	628	952	עד 24
155	109	85	440	789	35-25
823	387	378	1,899	3,487	45-35
2,093	1,073	1,098	6,880	11,144	55-45
18,420	7,604	6,778	52,713	85,515	65-55
61,943	24,953	24,895	208,062	319,853	75-65
44,039	17,653	21,538	229,275	312,505	75+
גברים					
46,014	18,507	19,723	180,439	264,683	סך הכול
82	41	48	315	486	עד 24
5	10	10	25	50	35-25
143	54	46	165	408	45-35
282	153	133	720	1,288	55-45
668	286	240	1,598	2,792	65-55
25,796	10,419	10,275	83,049	129,539	75-65
19,038	7,544	8,971	94,567	130,120	75+
נשים					
81,625	33,345	35,134	319,458	469,562	סך הכול
84	32	37	313	466	עד 24
150	99	75	415	739	35-25
680	333	332	1,734	3,079	45-35
1,811	920	965	6,160	9,856	55-45
17,752	7,318	6,538	51,115	82,723	65-55
36,147	14,534	14,620	125,013	190,314	75-65
25,001	10,109	12,567	134,708	182,385	75+

לוח 33: מקבלי קצבת נכות כללית לפי קופת חולים ולפי גיל ומין, 2008

מכבי	מאוחדת	לאומית	כללית	סך הכול	קבוצת גיל
כלל האוכלוסייה					
34,943	16,647	18,438	144,966	214,994	סך הכול
2,229	1,326	1,285	9,175	14,015	עד 24
4,709	2,576	2,342	19,580	29,207	25-35
6,731	3,211	3,287	23,941	37,170	35-45
8,470	3,979	4,862	36,855	54,166	45-55
11,291	4,879	5,910	47,297	69,377	55-65
1,513	676	752	8,118	11,059	+65
גברים					
18,910	9,425	10,580	82,728	121,643	סך הכול
1,319	788	765	5,405	8,277	עד 24
2,534	1,476	1,329	11,325	16,664	25-35
3,446	1,742	1,799	12,897	19,884	35-45
4,037	2,043	2,539	19,007	27,626	45-55
6,224	2,773	3,481	27,305	39,783	55-65
1,350	603	667	6,789	9,409	+65
נשים					
16,033	7,222	7,858	62,238	93,351	סך הכול
910	538	520	3,770	5,738	עד 24
2,175	1,100	1,013	8,255	12,543	25-35
3,285	1,469	1,488	11,044	17,286	35-45
4,433	1,936	2,323	17,848	26,540	45-55
5,067	2,106	2,429	19,992	29,594	55-65
163	73	85	1,329	1,650	+65

לוח 34: מקבלי גמלה להבטחת הכנסה לפי קופת חולים ולפי גיל ומין, 2008

מכבי	מאוחדת	לאומית	כללית	סך הכול	קבוצת גיל
כלל האוכלוסייה					
23,337	12,544	14,636	83,631	134,148	סך הכול
1,260	713	1,089	7,512	10,574	עד 24
3,388	2,353	2,792	17,969	26,502	25-35
5,083	3,123	3,376	19,160	30,742	35-45
5,586	2,945	3,616	19,997	32,144	45-55
7,524	3,219	3,514	17,527	31,784	55-65
477	182	249	1,466	2,374	+65
גברים					
8,453	5,328	6,513	39,577	59,871	סך הכול
462	208	365	2,319	3,354	עד 24
1,103	965	1,116	7,344	10,528	25-35
1,656	1,376	1,489	8,957	13,478	35-45
1,722	1,166	1,533	9,484	13,905	45-55
3,033	1,431	1,766	10,047	16,277	55-65
477	182	244	1,426	2,329	+65
נשים					
14,884	7,216	8,123	44,054	74,277	סך הכול
798	505	724	5,193	7,220	עד 24
2,285	1,388	1,676	10,625	15,974	25-35
3,427	1,747	1,887	10,203	17,264	35-45
3,864	1,779	2,083	10,513	18,239	45-55
4,491	1,788	1,748	7,480	15,507	55-65
19	9	5	40	73	+65

לוח 35: מקבלי דמי אבטלה לפי קופת חולים ולפי גיל ומין, 2008

מכבי	מאוחדת	לאומית	כללית	סך הכול	קבוצת גיל
------	--------	--------	-------	---------	-----------

כלל האוכלוסייה

14,174	5,723	4,711	23,562	48,170	סך הכול
316	178	193	1,097	1,784	עד 24
3,442	1,518	1,104	7,082	13,146	35-25
4,744	1,753	1,218	5,517	13,232	45-35
3,253	1,296	1,245	5,417	11,211	55-45
2,419	978	951	4,449	8,797	55+

גברים

6,072	2,582	2,320	11,599	22,573	סך הכול
117	62	78	444	701	עד 24
1,187	581	499	3,283	5,550	35-25
2,021	862	621	2,775	6,279	45-35
1,525	584	611	2,685	5,405	55-45
1,222	493	511	2,412	4,638	55+

נשים

8,102	3,141	2,391	11,963	25,597	סך הכול
199	116	115	653	1,083	עד 24
2,255	937	605	3,799	7,596	35-25
2,723	891	597	2,742	6,953	45-35
1,728	712	634	2,732	5,806	55-45
1,197	485	440	2,037	4,159	55+

לוח 36: מקבלי דמי פגיעה לפי קופת חולים ולפי גיל ומין, 2008

מכבי	מאוחדת	לאומית	כללית	סך הכול	קבוצת גיל
------	--------	--------	-------	---------	-----------

כלל האוכלוסייה

13,921	7,028	7,353	38,169	66,471	סך הכול
1,103	695	847	2,086	4,731	עד 24
2,934	1,709	1,738	10,858	17,239	25-35
3,860	1,944	1,763	8,182	15,749	35-45
3,339	1,540	1,742	8,985	15,606	45-55
2,273	1,000	1,099	6,848	11,220	55-65
412	140	164	1,210	1,926	+65

גברים

9,297	4,862	5,225	26,433	45,817	סך הכול
800	545	648	1,064	3,057	עד 24
1,924	1,225	1,324	8,410	12,883	25-35
2,674	1,380	1,281	6,111	11,446	35-45
2,151	961	1,138	5,646	9,896	45-55
1,419	635	711	4,251	7,016	55-65
329	116	123	951	1,519	+65

נשים

4,624	2,166	2,128	11,736	20,654	סך הכול
303	150	199	1,022	1,674	עד 24
1,010	484	414	2,448	4,356	25-35
1,186	564	482	2,071	4,303	35-45
1,188	579	604	3,339	5,710	45-55
854	365	388	2,597	4,204	55-65
83	24	41	259	407	+65

לוח 37: מקבלי גמלת סיעוד לפי קופת חולים ולפי גיל ומין, 2008

מכבי	מאוחדת	לאומית	כללית	סך הכול	קבוצת גיל
------	--------	--------	-------	---------	-----------

כלל האוכלוסייה

15,563	6,706	10,675	100,610	133,554	סך הכול
156	81	104	962	1,303	עד 64
824	346	503	4,529	6,202	65-69
2,107	843	1,383	12,230	16,563	70-75
12,476	5,436	8,685	82,889	109,486	75+

גברים

4,644	2,003	3,069	29,188	38,904	סך הכול
--	--	--	--	--	עד 64
191	94	89	852	1,226	65-69
691	276	404	3,466	4,837	70-75
3,762	1,633	2,576	24,870	32,841	75+

נשים

10,919	4,703	7,606	71,422	94,650	סך הכול
156	81	104	962	1,303	עד 64
633	252	414	3,677	4,976	65-69
1,416	567	979	8,764	11,726	70-75
8,714	3,803	6,109	58,019	76,645	75+

לוח 38: מבוטחים הזכאים להנחות מתשלומים בעבור שירותי בריאות, לפי קבוצות אוכלוסייה, לפי קופת חולים ולפי גיל, דצמבר 2008

מכבי	מאוחדת	לאומית	כללית	סך הכול	קבוצת גיל
------	--------	--------	-------	---------	-----------

מקבלי קצבת זקנה ושאיירים עם השלמת הכנסה

66,474	25,688	32,635	194,807	319,604	סך הכול
741	368	814	6,090	8,013	עד 24
36	22	29	155	242	25-35
152	60	94	590	896	35-45
484	249	349	2,468	3,550	45-55
8,842	3,570	3,848	24,551	40,811	55-65
32,109	12,003	14,250	80,111	138,473	65-75
24,110	9,416	13,251	80,842	127,619	75+

מקבלי קצבת נכות כללית

69,733	37,684	40,125	268,133	415,675	סך הכול
25,833	16,611	16,423	92,882	151,749	עד 24
5,567	3,230	2,888	22,848	34,533	25-35
9,112	4,634	4,710	31,459	49,915	35-45
12,189	5,881	7,289	51,814	77,173	45-55
15,597	6,720	8,102	62,251	92,670	55-65
1,395	594	689	6,642	9,320	65-75
40	14	24	237	315	75+

משפחות עם 4 ילדים ויותר

206,904	230,237	140,527	527,551	1,105,219	סך הכול ¹
150,568	170,213	104,542	379,682	805,005	עד 24
12,672	19,933	9,993	40,979	83,577	25-35
34,787	30,883	19,466	81,762	166,898	35-45
8,523	8,761	6,198	23,470	46,952	45-55
14	16	16	109	155	55-65
340	431	312	1,549	2,632	65+

נכי המלחמה בנאצים

606	242	357	1,291	2,496	סך הכול
--	--	--	--	--	עד 74
606	242	357	1,291	2,496	75+

1. לא כולל 90,369 חברים במשפחות עם 4 ילדים ויותר שמקבלים גם את אחת הקצבאות המופיעות בלוח זה.

לוח 39: התפלגות המבוטחים לפי קופת חולים ולפי קבוצת שכר והכנסה (בממוצע לחודש עבודה), 2007

מכבי	מאוחדת	לאומית	כללית	סך הכול	קבוצת שכר והכנסה
------	--------	--------	-------	---------	------------------

מספרים מוחלטים

972,595	456,555	335,930	2,074,050	3,839,130	סך הכול
342,780	191,220	152,245	887,000	1,573,245	עד שכר מינימום
41,835	20,870	17,340	115,875	195,920	משכר מינימום עד 50% השכר הממוצע
174,085	80,475	64,900	397,420	716,880	מ-50% עד 75% השכר הממוצע
112,255	48,840	36,270	221,625	418,990	מ-75% עד השכר הממוצע
183,855	74,780	47,365	310,605	616,605	משכר ממוצע עד פעמיים השכר הממוצע
64,145	23,390	11,675	84,895	184,105	מ-2 עד 3 פעמים השכר הממוצע
27,575	9,435	3,560	31,135	71,705	מ-3 עד 4 פעמים השכר הממוצע
26,065	7,545	2,575	25,495	61,680	מעל 4 פעמים השכר הממוצע

אחוזים

100.0	100.0	100.0	100.0	100.0	סך הכול
35.2	41.9	45.3	42.8	41.0	עד שכר מינימום
4.3	4.6	5.2	5.6	5.1	משכר מינימום עד 50% השכר הממוצע
17.9	17.6	19.3	19.2	18.7	מ-50% עד 75% השכר הממוצע
11.5	10.7	10.8	10.7	10.9	מ-75% עד השכר הממוצע
18.9	16.4	14.1	15.0	16.1	משכר ממוצע עד פעמיים השכר הממוצע
6.6	5.1	3.5	4.1	4.8	מ-2 עד 3 פעמים השכר הממוצע
2.8	2.1	1.1	1.5	1.9	מ-3 עד 4 פעמים השכר הממוצע
2.7	1.7	0.8	1.2	1.6	מעל 4 פעמים השכר הממוצע

לוח 40: התפלגות המבוטחים השכירים לפי קופת חולים ולפי קבוצת שכר (בממוצע לחודש עבודה), 2007

מכבי	מאוחדת	לאומית	כללית	סך הכול	קבוצת שכר
------	--------	--------	-------	---------	-----------

מספרים מוחלטים

647,540	285,445	206,225	1,219,410	2,358,620	סך הכול
134,570	72,855	58,790	322,730	588,945	עד שכר מינימום
29,870	14,935	12,205	81,570	138,580	משכר מינימום עד 50% השכר הממוצע
135,975	62,615	50,705	282,865	532,160	מ-50% עד 75% השכר הממוצע
93,045	39,735	30,065	167,135	329,980	מ-75% עד השכר הממוצע
154,770	62,225	39,725	249,055	505,775	משכר ממוצע עד פעמיים השכר הממוצע
55,095	19,670	9,935	71,750	156,450	מ-2 עד 3 פעמים השכר הממוצע
23,385	7,770	2,845	25,445	59,445	מ-3 עד 4 פעמים השכר הממוצע
20,830	5,640	1,955	18,860	47,285	מעל 4 פעמים השכר הממוצע

אחוזים

100.0	100.0	100.0	100.0	100.0	סך הכול
20.8	25.5	28.5	26.5	25.0	עד שכר מינימום
4.6	5.2	5.9	6.7	5.9	משכר מינימום עד 50% השכר הממוצע
21.0	21.9	24.6	23.2	22.6	מ-50% עד 75% השכר הממוצע
14.4	13.9	14.6	13.7	14.0	מ-75% עד השכר הממוצע
23.9	21.8	19.3	20.4	21.4	משכר ממוצע עד פעמיים השכר הממוצע
8.5	6.9	4.8	5.9	6.6	מ-2 עד 3 פעמים השכר הממוצע
3.6	2.7	1.4	2.1	2.5	מ-3 עד 4 פעמים השכר הממוצע
3.2	2.0	0.9	1.5	2.0	מעל 4 פעמים השכר הממוצע

לוח 41: התפלגות המבוטחים העצמאיים לפי קופת חולים ולפי קבוצת הכנסה (בממוצע לחודש עבודה), 2007

מכבי	מאוחדת	לאומית	כללית	סך הכול	קבוצת הכנסה
------	--------	--------	-------	---------	-------------

מספרים מוחלטים

73,055	31,670	21,930	115,615	242,270	סך הכול
27,195	12,675	9,475	52,370	101,715	עד שכר מינימום
3,200	1,560	1,260	5,430	11,450	משכר מינימום עד 50% השכר הממוצע
12,225	5,395	4,010	19,660	41,290	מ-50% עד 75% השכר הממוצע
7,875	3,425	2,425	11,500	25,225	מ-75% עד השכר הממוצע
13,850	5,585	3,350	18,255	41,040	משכר ממוצע עד פעמיים השכר הממוצע
4,290	1,580	795	4,495	11,160	מ-2 עד 3 פעמים השכר הממוצע
1,870	660	330	1,890	4,750	מ-3 עד 4 פעמים השכר הממוצע
2,550	790	285	2,015	5,640	מעל 4 פעמים השכר הממוצע

אחוזים

100.0	100.0	100.0	100.0	100.0	סך הכול
37.2	40.0	43.2	45.3	42.0	עד שכר מינימום
4.4	4.9	5.7	4.7	4.7	משכר מינימום עד 50% השכר הממוצע
16.7	17.0	18.3	17.0	17.0	מ-50% עד 75% השכר הממוצע
10.8	10.8	11.1	9.9	10.4	מ-75% עד השכר הממוצע
19.0	17.6	15.3	15.8	16.9	משכר ממוצע עד פעמיים השכר הממוצע
5.9	5.0	3.6	3.9	4.6	מ-2 עד 3 פעמים השכר הממוצע
2.6	2.1	1.5	1.6	2.0	מ-3 עד 4 פעמים השכר הממוצע
3.5	2.5	1.3	1.7	2.3	מעל 4 פעמים השכר הממוצע

לוח 42: הכנסה ממוצעת של חברי קופות החולים לפי קבוצת גיל, 2007 (ש"ח)

מכבי	מאוחדת	לאומית	כללית	סך הכול ¹	קבוצת גיל
------	--------	--------	-------	----------------------	-----------

ממוצע לחודש עבודה

8,759	7,305	6,105	6,695	7,171	סך הכול
2,816	2,436	2,760	2,953	2,765	25-15
6,816	5,567	5,389	5,594	5,860	35-25
10,633	8,685	7,144	7,783	8,789	45-35
11,109	9,569	7,816	8,576	9,289	55-45
9,808	9,671	7,156	8,954	9,062	65-55
6,366	6,505	4,534	5,812	5,863	75-65
3,936	4,321	2,886	3,927	3,869	75+

ממוצע לחודש בשנה

7,824	6,517	5,329	5,968	6,324	סך הכול
2,074	1,830	2,012	2,161	1,928	25-15
6,078	4,975	4,742	4,958	5,195	35-25
9,904	8,060	6,601	7,201	8,143	45-35
10,517	9,083	7,358	8,144	8,801	55-45
9,303	9,191	6,770	8,586	8,646	65-55
5,085	5,423	3,591	5,181	5,042	75-65
2,510	2,893	1,778	3,231	2,986	75+

1. כולל חיילים ובלתי מבוטחים אחרים.

לוח 43: הכנסה ממוצעת של גברים חברי קופות החולים לפי קבוצת גיל, 2006 (ש"ח)

מכבי	מאוחדת	לאומית	כללית	סך הכול ¹	קבוצת גיל
------	--------	--------	-------	----------------------	-----------

ממוצע לחודש עבודה

10,855	8,480	7,141	7,914	8,521	סך הכול
2,995	2,534	3,092	3,334	3,017	25-15
7,684	5,865	5,936	6,196	6,439	35-25
13,115	9,937	8,207	9,081	10,372	45-35
14,009	11,300	9,225	10,230	11,243	55-45
12,556	11,803	8,626	10,887	11,145	65-55
8,140	7,949	5,647	7,305	7,366	75-65
5,424	5,755	3,872	5,068	5,050	75+

ממוצע לחודש בשנה

9,970	7,791	6,417	7,218	7,684	סך הכול
2,218	1,943	2,283	2,445	2,076	25-15
7,088	5,433	5,391	5,641	5,875	35-25
12,541	9,447	7,763	8,589	9,834	45-35
13,399	10,850	8,769	9,793	10,747	55-45
12,136	11,409	8,274	10,595	10,801	65-55
6,918	6,914	4,784	6,704	6,585	75-65
3,781	4,173	2,610	4,434	4,182	75+

1. כולל חיילים ובלתי מבוטחים אחרים.

לוח 44: הכנסה ממוצעת של נשים חברות קופות החולים לפי קבוצת גיל, 2006 (ש"ח)

מכבי	מאוחדת	לאומית	כללית	סך הכול ¹	קבוצת גיל
------	--------	--------	-------	----------------------	-----------

ממוצע לחודש עבודה

6,521	5,853	4,841	5,228	5,575	סך הכול
2,676	2,348	2,462	2,591	2,520	25-15
5,943	5,184	4,660	4,810	5,148	35-25
7,898	6,941	5,760	6,104	6,819	45-35
7,938	7,501	6,181	6,756	7,105	55-45
6,758	7,143	5,343	6,716	6,651	65-55
3,660	4,355	2,862	3,745	3,708	75-65
2,182	2,685	1,816	2,491	2,406	75+

ממוצע לחודש בשנה

5,657	5,041	4,083	4,538	4,791	סך הכול
1,962	1,733	1,774	1,892	1,781	25-15
5,129	4,431	3,937	4,121	4,409	35-25
7,152	6,235	5,167	5,493	6,144	45-35
7,433	7,024	5,755	6,359	6,665	55-45
6,281	6,655	4,971	6,333	6,233	65-55
2,678	3,418	2,064	3,211	3,023	75-65
1,265	1,654	1,023	1,907	1,713	75+

1. כולל חיילים ובלתי מבוטחים אחרים.

לוח 45: הכנסה ממוצעת של שכירים חברי קופות החולים לפי קבוצת גיל, 2006 (ש"ח)

מכבי	מאוחדת	לאומית	כללית	סך הכול ¹	קבוצת גיל
------	--------	--------	-------	----------------------	-----------

ממוצע לחודש עבודה

10,404	9,042	7,571	8,332	8,829	סך הכול
3,613	3,376	3,493	3,624	3,392	25-15
7,841	6,891	6,366	6,499	6,873	35-25
11,871	10,253	8,369	9,114	10,175	45-35
12,533	11,134	9,298	10,255	10,917	55-45
12,322	11,996	9,277	11,691	11,684	65-55
10,115	9,563	7,289	9,190	9,274	75-65
10,297	9,020	7,555	7,615	8,311	75+

ממוצע לחודש בשנה

9,275	7,945	6,542	7,279	7,644	סך הכול
2,418	2,242	2,311	2,429	2,127	25-15
6,864	5,985	5,451	5,626	5,954	35-25
10,924	9,358	7,588	8,287	9,285	45-35
11,731	10,436	8,615	9,623	10,218	55-45
11,617	11,286	8,644	11,130	11,058	65-55
9,174	8,701	6,527	8,463	8,480	75-65
9,440	8,377	6,603	6,928	7,559	75+

1. כולל חיילים ובלתי מבוטחים אחרים.

לוח 46: הכנסה ממוצעת של עצמאים חברי קופות החולים לפי קבוצת גיל, 2006 (ש"ח)

מכבי	מאוחדת	לאומית	כללית	סך הכול ¹	קבוצת גיל
------	--------	--------	-------	----------------------	-----------

ממוצע לחודש עבודה

8,923	7,837	6,562	6,892	7,579	סך הכול
4,845	3,938	3,637	3,769	3,991	25-15
6,586	5,947	5,351	5,620	5,874	35-25
8,910	7,692	6,968	7,279	7,883	45-35
10,145	8,833	7,248	7,755	8,571	55-45
9,524	9,035	6,709	7,791	8,335	65-55
8,498	6,896	5,824	5,752	6,547	75-65
6,013	7,383	4,740	4,219	4,788	75+

ממוצע לחודש בשנה

8,815	7,737	6,474	6,802	7,480	סך הכול
4,627	3,670	3,307	3,521	3,727	25-15
6,413	5,807	5,198	5,486	5,726	35-25
8,807	7,572	6,887	7,170	7,774	45-35
10,065	8,760	7,200	7,683	8,498	55-45
9,453	9,010	6,649	7,750	8,284	65-55
8,401	6,847	5,780	5,717	6,496	75-65
5,926	7,383	4,681	4,187	4,745	75+

1. כולל חיילים ובלתי מבוטחים אחרים.

לוח 47: חברות בקופות החולים לפי צורת יישוב, 31.12.2008

התפלגות המבוטחים בין קופות החולים (אחוזים)					סך כל המבוטחים (מספרים)	היישובים
מאוחדת	מכבי	לאומית	כללית	סך הכול		
13.3	24.6	9.3	52.8	100.0	7,382,887	סך הכול
13.9	25.3	9.6	51.2	100.0	6,781,822	יישובים עירוניים - סך הכול
21.5	26.5	8.9	43.2	100.0	1,866,937	מעל 200,000
37.3	9.6	10.3	42.8	100.0	761,574	ירושלים
6.6	44.5	6.3	42.5	100.0	411,817	תל אביב-יפו
7.6	35.4	4.8	52.3	100.0	260,955	חיפה
10.5	39.4	6.5	43.6	100.0	223,467	ראשון לציון
22.3	27.3	16.5	34.0	100.0	209,124	אשדוד
11.5	29.7	9.6	49.2	100.0	3,891,527	יישובים עירוניים יהודיים - סך הכול
10.5	33.6	10.5	45.4	100.0	1,381,476	199,999 - 100,000
15.6	28.0	8.2	48.2	100.0	649,857	99,999 - 50,000
10.6	27.3	9.2	52.9	100.0	1,237,228	49,999 - 20,000
8.6	28.3	9.5	53.5	100.0	329,912	19,999 - 10,000
14.6	26.9	10.1	48.4	100.0	293,054	9,999 - 2,000
9.1	6.7	10.8	73.4	100.0	1,023,358	יישובים עירוניים לא יהודיים - סך הכול
12.5	14.9	13.3	59.3	100.0	72,474	99,999 - 50,000
8.5	6.0	11.1	74.4	100.0	349,589	49,999 - 20,000
9.7	7.1	9.3	73.9	100.0	348,271	19,999 - 10,000
8.3	4.9	11.6	75.2	100.0	253,024	9,999 - 2,000
7.0	17.2	6.4	69.4	100.0	528,449	יישובים כפריים - סה"כ
7.8	20.9	4.6	66.8	100.0	229,979	מושבים
7.7	17.8	8.8	65.7	100.0	18,625	מושבים שיתופיים
1.6	7.0	1.0	90.4	100.0	129,771	קיבוצים
11.2	21.2	6.1	61.6	100.0	2,567	יישובים מוסדיים יהודיים
11.6	24.9	15.9	47.6	100.0	117,494	יישובים יהודיים קטנים
6.5	1.9	5.1	86.5	100.0	30,013	יישובים לא יהודיים קטנים
2.6	4.2	6.0	87.2	100.0	64,796	אוכלוסייה מחוץ ליישובים
68.1	2.0	25.4	4.5	100.0	816	יישובים לא יהודיים ביש"ע
14.4	37.6	8.0	40.0	100.0	7,004	כתובת לא ידועה

לוח 47 (המשך)

התפלגות המבוטחים בין קופות החולים (אחוזים)					סך כל המבוטחים (מספרים)	היישובים
מאוחדת	מכבי	לאומית	כללית	סך הכול		
13.3	24.6	9.3	52.8	100.0	7,382,887	סך הכול
13.9	25.3	9.6	51.2	100.0	6,781,822	יישובים עירוניים - סה"כ
21.5	26.5	8.9	43.2	100.0	1,866,937	מעל 200,000
37.3	9.6	10.3	42.8	100.0	761,574	ירושלים
6.6	44.5	6.3	42.5	100.0	411,817	תל אביב - יפו
7.6	35.4	4.8	52.3	100.0	260,955	חיפה
10.5	39.4	6.5	43.6	100.0	223,467	ראשון לציון
22.3	27.3	16.5	34.0	100.0	209,124	אשדוד
11.5	29.7	9.6	49.2	100.0	3,891,527	סך הכול יישובים עירוניים יהודיים
10.5	33.6	10.5	45.4	100.0	1,381,476	100,000 - 199,999
12.4	27.0	12.9	47.7	100.0	111,825	אשקלון
5.2	24.0	11.3	59.6	100.0	184,969	באר שבע
10.4	46.0	12.3	31.3	100.0	153,247	בני ברק
8.4	44.5	8.8	38.3	100.0	137,028	בת ים
6.8	45.9	7.3	39.9	100.0	174,578	חולון
11.1	23.5	21.2	44.2	100.0	181,130	נתניה
10.0	29.7	6.3	54.0	100.0	195,966	פתח תקווה
29.7	17.8	4.3	48.2	100.0	110,223	רחובות
6.9	43.5	8.4	41.1	100.0	132,510	רמת גן
15.6	28.0	8.2	48.2	100.0	649,857	99,999 - 50,000
40.9	12.5	14.6	32.0	100.0	76,377	בית שמש
15.3	40.2	6.0	38.6	100.0	84,542	הרצלייה
22.9	11.0	14.3	51.8	100.0	79,835	חדרה
9.5	30.5	2.9	57.2	100.0	81,719	כפר סבא
5.5	21.0	10.7	62.9	100.0	70,311	לוד
17.7	43.1	5.4	33.8	100.0	67,048	מודיעין-מכבים-רעות
5.9	24.9	13.9	55.3	100.0	53,313	נהרייה
9.3	20.3	4.3	66.1	100.0	65,974	רמלה
8.8	48.6	3.0	39.6	100.0	70,738	רעננה
10.6	27.3	9.2	52.9	100.0	1,237,228	20,000 - 49,999
0.8	30.5	10.5	58.2	100.0	24,922	אופקים
2.9	30.9	6.2	60.0	100.0	33,264	אור יהודה
4.6	32.5	7.4	55.5	100.0	52,739	אילת
23.8	28.1	12.1	36.0	100.0	33,561	אלעד

לוח 47 (המשך)

התפלגות המבוטחים בין קופות החולים (אחוזים)					סך כל המבוטחים (מספרים)	היישובים
מאוחדת	מכבי	לאומית	כללית	סך הכול		
47.0	3.6	35.8	13.6	100.0	34,603	ביתר עילית
7.0	46.9	5.2	40.8	100.0	48,953	גבעתיים
0.3	26.3	4.6	68.8	100.0	34,159	דימונה
14.1	36.6	3.3	45.9	100.0	44,850	הוד השרון
6.6	6.5	10.9	76.1	100.0	41,829	טבריה
8.9	35.5	5.1	50.5	100.0	32,343	יבנה
14.9	29.7	5.0	50.4	100.0	26,194	יהוד
4.7	30.5	7.7	57.1	100.0	45,550	כרמיאל
34.7	19.8	2.7	42.9	100.0	23,284	מבשרת ציון
0.6	19.7	11.4	68.3	100.0	24,815	מגדל העמק
39.9	20.6	18.0	21.5	100.0	41,623	מודיעין עילית
33.9	21.9	8.5	35.6	100.0	33,206	מעלה אדומים
18.5	9.6	11.5	60.4	100.0	21,788	מעלות-תרשיחא
18.7	32.0	2.6	46.8	100.0	33,358	נס ציונה
5.9	23.9	11.1	59.0	100.0	45,147	נצרת עילית
3.9	38.0	9.4	48.7	100.0	20,921	נשר
5.7	41.8	0.8	51.7	100.0	26,957	נתיבות
8.6	9.1	23.3	58.9	100.0	48,294	עכו
2.1	10.0	3.9	84.0	100.0	39,906	עפולה
0.8	49.9	12.2	37.1	100.0	24,315	ערד
22.9	17.0	2.9	57.2	100.0	29,538	פרדס חנה-כרכור
9.5	25.4	16.9	48.2	100.0	29,964	צפת
5.8	40.2	10.4	43.6	100.0	28,481	קריית אונו
7.2	26.8	5.9	60.1	100.0	50,650	קריית אתא
3.0	28.3	2.7	66.0	100.0	37,219	קריית ביאליק
5.4	29.4	16.9	48.3	100.0	48,583	קריית גת
2.2	22.8	6.0	69.1	100.0	38,127	קריית ים
2.8	33.4	3.2	60.6	100.0	39,851	קריית מוצקין
0.4	15.9	12.1	71.6	100.0	22,631	קריית שמונה
8.0	29.0	7.0	56.0	100.0	37,202	ראש העין
4.7	52.1	5.1	38.1	100.0	38,401	רמת השרון
8.6	28.3	9.5	53.5	100.0	329,912	19,999 - 10,000
11.1	15.8	6.1	66.9	100.0	17,209	אור עקיבא
4.1	50.0	3.6	42.3	100.0	10,071	אזור

לוח 47 (המשך)

התפלגות המבוטחים בין קופות החולים (אחוזים)					סך כל המבוטחים (מספרים)	היישובים
מאוחדת	מכבי	לאומית	כללית	סך הכול		
4.4	31.1	26.6	37.9	100.0	16,649	אריאל
0.3	3.5	0.3	96.0	100.0	17,476	בית שאן
16.6	28.7	9.7	45.0	100.0	11,217	בנימינה-גבעת עדה
35.6	16.9	10.2	37.3	100.0	10,573	גבעת זאב
7.1	48.9	6.4	37.6	100.0	20,008	גבעת שמואל
18.3	21.5	1.7	58.4	100.0	17,140	גדרה
21.6	32.1	4.3	41.9	100.0	16,577	גן יבנה
6.6	41.5	12.1	39.9	100.0	12,729	גני תקווה
12.6	43.7	1.7	41.9	100.0	17,776	זכרון יעקב
1.6	13.5	14.6	70.3	100.0	18,962	טירת כרמל
1.0	29.7	20.6	48.7	100.0	18,893	יקנעם עילית
6.1	39.5	19.4	35.0	100.0	10,080	כוכב יאיר
11.2	28.2	11.0	49.7	100.0	15,293	כפר יונה
9.3	35.1	5.6	50.0	100.0	16,003	קדימה-צורן
1.2	34.2	1.0	63.6	100.0	14,285	קריית טבעון
1.4	8.7	21.6	68.3	100.0	21,049	קריית מלאכי
20.5	8.0	2.8	68.6	100.0	9,625	קריית עקרון
0.8	21.5	12.8	64.9	100.0	20,488	שדרות
9.2	50.5	2.4	37.9	100.0	17,809	שוהם
14.6	26.9	10.1	48.4	100.0	293,054	9,999 - 2,000
20.3	31.9	3.6	44.2	100.0	9,729	אבן יהודה
5.6	48.8	5.4	40.2	100.0	5,845	אורנית
34.7	28.3	1.7	35.3	100.0	3,061	אלון שבות
10.3	10.3	7.4	72.0	100.0	2,985	אליכין
7.9	46.9	3.6	41.6	100.0	6,500	אלפי מנשה
6.8	31.5	14.7	47.0	100.0	3,154	אלקנה
37.5	33.2	3.5	25.8	100.0	7,788	אפרתה
11.5	17.6	4.5	66.4	100.0	7,934	באר יעקב
7.8	7.5	34.1	50.6	100.0	5,330	בית אל
4.2	25.7	52.0	18.2	100.0	3,531	בית אריה
15.4	28.8	3.6	52.2	100.0	6,183	בית דגן
29.9	27.6	2.7	39.8	100.0	7,044	בני עי"ש
7.1	30.7	6.0	56.1	100.0	5,308	בת חפר
45.4	13.5	11.6	29.6	100.0	3,631	גבע בנימין

לוח 47 (המשך)

התפלגות המבוטחים בין קופות החולים (אחוזים)					סך כל המבוטחים (מספרים)	היישובים
מאוחדת	מכבי	לאומית	כללית	סך הכול		
5.2	6.7	4.3	83.7	100.0	2,003	גבעת אבני
1.8	11.9	3.4	82.9	100.0	2,477	גן נר
41.1	22.8	3.8	32.2	100.0	3,025	הר אדר
0.8	20.4	22.2	56.6	100.0	9,032	חצור הגלילית
22.5	37.1	13.7	26.7	100.0	2,742	חשמונאים
7.4	21.5	56.0	15.0	100.0	2,499	טלמון
2.3	6.0	2.8	89.0	100.0	3,152	יבנאל
8.9	17.9	1.1	72.2	100.0	2,404	יד בנימין
1.2	27.2	0.9	70.7	100.0	8,608	ירוחם
49.9	6.3	24.8	19.0	100.0	5,831	כוכב יעקב
35.9	25.5	17.9	20.6	100.0	2,586	כפר אדומים
20.7	44.5	4.5	30.3	100.0	2,096	כפר האורנים
8.2	31.3	2.4	58.1	100.0	5,595	כפר ורדים
15.4	10.4	1.5	72.7	100.0	4,969	כפר חב"ד
12.0	13.2	2.2	72.7	100.0	2,676	כפר תבור
3.8	27.9	4.4	64.0	100.0	5,609	להבים
17.9	44.0	3.5	34.6	100.0	2,266	לפיד
26.1	21.7	2.2	50.1	100.0	9,459	מזכרת בתיה
3.3	31.6	3.3	61.8	100.0	6,880	מיתר
2.1	32.1	0.8	65.0	100.0	4,677	מצפה רמון
10.4	26.2	5.6	57.8	100.0	1,977	מרכז שפירא
8.2	40.5	3.3	48.1	100.0	3,192	מתן
16.0	41.1	5.5	37.4	100.0	2,329	נוף איילון
2.0	49.6	1.6	46.8	100.0	2,464	נופית
8.0	26.0	34.7	31.3	100.0	1,769	נורדייה
6.8	29.3	4.3	59.7	100.0	1,169	נחלים
4.8	8.6	9.9	76.7	100.0	2,416	ניצן ב'
11.1	62.0	3.0	23.8	100.0	3,384	סביון
6.6	27.9	4.2	61.3	100.0	6,929	עומר
15.3	28.8	9.5	46.3	100.0	2,600	עלי
4.3	5.2	34.7	55.9	100.0	3,222	עמנואל
6.4	10.0	4.5	79.1	100.0	2,793	עפרה
3.1	16.7	7.3	73.0	100.0	4,563	עתלית
6.4	27.7	16.3	49.6	100.0	5,717	פרדסייה

לוח 47 (המשך)

התפלגות המבוטחים בין קופות החולים (אחוזים)					סך כל המבוטחים (מספרים)	היישובים
מאוחדת	מכבי	לאומית	כללית	סך הכול		
43.5	24.1	5.1	27.3	100.0	4,120	צור הדסה
8.6	39.7	6.2	45.5	100.0	2,370	צור משה
5.6	17.0	25.1	52.3	100.0	3,505	קדומים
16.7	49.5	3.9	29.9	100.0	4,203	קיסריה
19.8	20.4	6.3	53.4	100.0	3,390	קציר-חריש
1.3	23.9	24.1	50.7	100.0	6,723	קצרין
76.2	3.6	7.0	13.2	100.0	6,262	קריית ארבע
44.0	45.6	2.3	8.1	100.0	3,203	קריית יערים
6.7	21.0	47.4	24.9	100.0	6,498	קרני שומרון
3.1	23.2	2.4	71.3	100.0	2,535	ראש פינה
25.2	36.2	8.9	29.8	100.0	8,523	רכסים
0.0	66.7	0.0	33.3	100.0	3	רמת אפעל
1.1	33.3	2.1	63.5	100.0	5,725	רמת ישי
8.5	12.8	34.8	43.8	100.0	2,107	שילה
3.6	16.1	20.8	59.5	100.0	6,105	שלומי
1.4	33.0	0.3	65.3	100.0	2,426	שמשית
7.5	36.9	16.9	38.8	100.0	3,980	שערי תקווה
5.3	45.5	1.9	47.3	100.0	10,243	תל מונד
9.1	6.7	10.8	73.4	100.0	1,023,358	סך הכול שובם עמותה יהודיים
12.5	14.9	13.3	59.3	100.0	72,474	99,999 - 50,000
12.5	14.9	13.3	59.3	100.0	72,474	נצרת
8.5	6.0	11.1	74.4	100.0	349,589	49,999 - 20,000
13.0	6.4	0.9	79.7	100.0	45,594	אום אל-פחם
9.3	0.2	17.9	72.6	100.0	33,891	באקה-ג'ת
3.7	8.4	5.2	82.6	100.0	35,975	טייבה
3.0	15.2	5.4	76.4	100.0	22,334	טירה
0.3	1.9	3.6	94.1	100.0	28,261	טמרה
10.4	0.1	14.4	75.1	100.0	26,164	סח'נין
19.6	8.1	21.8	50.6	100.0	24,984	עיר כרמל
17.4	0.1	29.9	52.6	100.0	21,004	עראבה
0.2	4.1	14.4	81.3	100.0	45,846	רהט
9.7	0.9	14.3	75.0	100.0	30,434	שגור
11.8	19.6	5.0	63.6	100.0	35,102	שפרעם
9.7	7.1	9.3	73.9	100.0	348,271	19,999 - 10,000

לוח 47 (המשך)

התפלגות המבוטחים בין קופות החולים (אחוזים)					סך כל המבוטחים (מספרים)	היישובים
מאוחדת	מכבי	לאומית	כללית	סך הכול		
0.5	9.1	29.1	61.3	100.0	11,567	אבו סנאן
0.3	12.4	7.1	80.2	100.0	12,084	אכסאל
11.1	9.3	3.2	76.4	100.0	11,268	אעבלין
26.4	0.1	28.8	44.7	100.0	10,144	בית ג'ן
1.5	1.0	14.8	82.6	100.0	17,867	ג'דידה-מכר
0.1	0.2	16.0	83.6	100.0	12,113	ג'סר א-זרקא
0.2	0.5	14.9	84.5	100.0	10,852	חורה
1.9	30.2	1.4	66.6	100.0	11,997	טורעאן
10.1	12.5	11.9	65.5	100.0	16,369	יפיע
20.8	0.3	24.0	54.9	100.0	12,887	ירכא
0.2	9.6	15.0	75.1	100.0	11,873	כסיפה
19.2	3.8	3.2	73.8	100.0	18,632	כפר כנא
13.8	7.2	0.3	78.8	100.0	15,916	כפר מנדא
0.2	0.3	10.7	88.7	100.0	18,831	כפר קאסם
23.0	8.0	0.6	68.4	100.0	15,325	כפר קרע
8.3	8.9	24.0	58.9	100.0	19,245	מגאר
23.7	1.8	0.1	74.4	100.0	12,538	מעלה עירון
31.5	0.2	10.4	57.8	100.0	10,823	נחף
9.6	0.6	0.2	89.6	100.0	11,230	עין מאהל
21.7	9.2	2.4	66.6	100.0	16,516	ערערה
0.1	7.4	7.6	84.8	100.0	11,850	ערערה-בנגב
0.1	12.9	4.4	82.6	100.0	10,863	פורידיס
1.7	17.0	3.5	77.8	100.0	18,356	קלנסווה
15.9	12.2	5.4	66.5	100.0	14,604	ריינה
0.8	0.7	0.7	97.8	100.0	14,521	תל שבע
8.3	4.9	11.6	75.2	100.0	253,024	9,999 - 2,000
16.7	0.8	0.3	82.2	100.0	6,214	אבו גוש
0.2	4.5	9.6	85.7	100.0	2,388	אבטין
6.7	0.2	20.1	73.0	100.0	8,065	בועיינה-נוג'ידאת
28.9	0.6	0.4	70.1	100.0	5,737	בוקעאתא
1.1	0.6	39.8	58.6	100.0	7,859	ביר אל-מכסור
9.9	11.8	0.3	77.9	100.0	8,162	בסמ"ה
0.5	9.0	2.0	88.6	100.0	6,597	בסמת טבעון
0.9	0.2	29.5	69.4	100.0	5,308	ג'ולס

לוח 47 (המשך)

התפלגות המבוטחים בין קופות החולים (אחוזים)					סך כל המבוטחים (מספרים)	היישובים
מאוחדת	מכבי	לאומית	כללית	סך הכול		
0.5	14.8	0.3	84.5	100.0	8,497	גלג'וליה
3.8	7.1	10.0	79.1	100.0	2,872	ג'ש (גוש חלב)
10.9	11.1	0.1	77.9	100.0	8,822	דבורייה
10.9	0.2	14.7	74.3	100.0	9,015	דייר חנא
2.4	0.3	21.1	76.2	100.0	5,587	זמר
16.3	2.9	2.2	78.5	100.0	6,581	זרזיר
7.9	7.2	21.0	64.0	100.0	5,308	חורפיש
0.0	0.2	0.4	99.3	100.0	5,570	טובא-זנגרייה
0.1	15.0	0.4	84.4	100.0	5,361	יאנוח-ג'ת
10.1	0.2	0.3	89.4	100.0	10,063	כאבול
1.4	1.2	22.7	74.8	100.0	3,030	כאוכב אבו אל-היג'א
0.4	7.1	29.8	62.7	100.0	7,011	כסרא-סמיע
26.5	3.5	5.5	64.6	100.0	4,659	כעביה-טבאש-חג'אג'רה
35.3	0.8	0.4	63.5	100.0	2,918	כפר ברא
0.6	6.9	13.0	79.5	100.0	9,073	כפר יאסיף
1.1	2.4	0.0	96.4	100.0	2,921	כפר כמא
30.3	0.1	0.1	69.4	100.0	2,366	כפר מצר
0.7	14.5	13.2	71.7	100.0	9,728	לקיה
4.2	13.5	40.9	41.5	100.0	9,401	מג'דל שמש
0.2	0.1	0.0	99.7	100.0	3,255	מוקייבלה
0.7	0.5	4.6	94.2	100.0	3,443	מזרעה
13.4	13.1	13.9	59.6	100.0	3,423	מסעדה
2.7	1.7	11.5	84.1	100.0	2,886	מעיליא
10.7	0.9	8.4	80.0	100.0	7,232	משהד
27.7	6.2	32.5	33.6	100.0	3,550	סאג'ור
0.8	0.5	0.4	98.3	100.0	2,507	סולם
0.6	0.1	29.6	69.8	100.0	2,718	סלמה
0.0	0.3	3.0	96.7	100.0	2,131	ע'ג'ר
23.8	0.5	0.9	74.8	100.0	2,678	עזייר
10.1	5.7	19.4	64.8	100.0	4,771	עילבון
6.3	1.6	0.6	91.6	100.0	6,737	עילוט
3.0	0.7	1.3	94.9	100.0	2,150	עין נקובא
17.2	12.3	14.0	56.5	100.0	3,053	פסוטה
1.1	5.7	33.3	59.9	100.0	5,203	פקיעין (בוקייעה)

לוח 47 (המשך)

התפלגות המבוטחים בין קופות החולים (אחוזים)					סך כל המבוטחים (מספרים)	היישובים
מאוחדת	מכבי	לאומית	כללית	סך הכול		
19.5	6.0	8.9	65.6	100.0	7,708	ראמה
1.2	0.6	0.1	98.1	100.0	5,230	שבלי - אום אל-גנם
22.5	0.7	0.6	76.2	100.0	6,804	שגב-שלום
0.3	1.2	7.7	90.8	100.0	2,401	שייח' דנון
13.0	0.3	23.5	63.2	100.0	6,031	שעב
7.0	17.2	6.4	69.4	100.0	528,449	יישובים כפריים - סה"כ
7.8	20.9	4.6	66.8	100.0	229,979	מושבים
7.7	17.8	8.8	65.7	100.0	18,625	מושבים שיתופיים
1.6	7.0	1.0	90.4	100.0	129,771	קיבוצים
11.2	21.2	6.1	61.6	100.0	2,567	יישובים מוסדיים יהודיים
11.6	24.9	15.9	47.6	100.0	117,494	יישובים יהודיים קטנים
6.5	1.9	5.1	86.5	100.0	30,013	יישובים לא יהודיים קטנים
2.6	4.2	6.0	87.2	100.0	64,796	אוכלוסייה מחוץ ליישובים
68.1	2.0	25.4	4.5	100.0	816	יישובים לא יהודיים ביש"ע
14.4	37.6	8.0	40.0	100.0	7,004	כתובת לא ידועה

לוח 48: חברות בקופות החולים לפי מועצה אזורית, 31.12.2008

התפלגות המבוטחים בין קופות החולים (אחוזים)					סך כל המבוטחים (מספרים)	מועצה אזורית
מאוחדת	מכבי	לאומית	כללית	סך הכול		
8.5	17.8	6.8	66.9	100.0	626,937	סה"כ מועצות איזוריות
1.9	1.1	3.1	93.9	100.0	3,617	אבו בסמה
21.4	0.6	1.3	76.7	100.0	6,661	אל-בטוף
12.2	23.9	41.9	22.0	100.0	1,634	אלונה
0.0	66.7	0.0	33.3	100.0	3	אפעל
1.0	13.5	0.7	84.8	100.0	10,506	אשכול
8.9	17.9	6.4	66.7	100.0	17,533	באר טוביה
10.7	0.8	0.3	88.1	100.0	7,120	בוסתן-אל-מרג'
1.9	10.8	2.0	85.2	100.0	5,843	בני שמעון
0.8	3.4	0.6	95.2	100.0	10,640	בקעת בית שאן
13.7	21.5	1.4	63.4	100.0	5,760	ברנר
13.9	28.8	4.3	53.0	100.0	4,128	גדרות
2.5	7.4	4.1	85.9	100.0	12,035	גולן
31.1	25.4	10.5	33.0	100.0	14,074	גוש עציון
12.9	23.1	3.1	60.8	100.0	19,995	גזר
8.9	29.8	2.3	59.0	100.0	4,453	גן רווה
8.0	30.1	3.6	58.3	100.0	21,574	דרום השרון
1.3	4.5	1.1	93.1	100.0	24,882	הגלבע
0.7	6.9	0.9	91.5	100.0	13,535	הגליל העליון
4.8	6.4	7.6	81.2	100.0	8,877	הגליל התחתון
1.1	5.3	0.0	93.6	100.0	2,734	הערבה התיכונה
20.5	19.6	37.3	22.6	100.0	5,429	הר חברון
1.6	19.3	3.6	75.5	100.0	9,685	זבולון
1.5	12.1	1.4	85.0	100.0	3,180	חבל אילות
13.3	18.5	2.8	65.4	100.0	4,173	חבל יבנה
8.9	28.5	4.6	58.0	100.0	16,942	חבל מודיעין
6.3	16.8	6.8	70.1	100.0	12,493	חוף אשקלון
6.5	24.6	3.2	65.6	100.0	21,054	חוף הכרמל
6.9	28.7	2.1	62.2	100.0	9,309	חוף השרון
4.4	13.6	1.8	80.2	100.0	5,316	יואב
7.3	29.6	8.2	54.9	100.0	18,522	לב השרון

לוח 48 (המשך)

התפלגות המבוטחים בין קופות החולים (אחוזים)					סך כל המבוטחים (מספרים)	מועצה אזורית
מאוחדת	מכבי	לאומית	כללית	סך הכול		
3.2	17.1	11.2	68.5	100.0	7,906	לכיש
2.0	13.9	5.3	78.9	100.0	5,997	מבואות החרמון
0.9	8.6	2.8	87.8	100.0	9,121	מגידו
10.3	7.8	3.5	78.4	100.0	967	מגילות
1.9	12.9	3.8	81.3	100.0	20,424	מטה אשר
25.0	18.8	24.9	31.3	100.0	43,647	מטה בנימין
19.2	14.6	4.3	61.9	100.0	34,998	מטה יהודה
7.9	9.0	2.0	81.1	100.0	11,573	מנשה
7.0	16.4	8.8	67.9	100.0	8,217	מעלה יוסף
5.1	15.6	7.0	72.3	100.0	11,646	מרום הגליל
2.4	30.1	2.6	65.0	100.0	9,268	מרחבים
5.4	24.8	5.8	64.0	100.0	20,469	משגב
11.5	15.4	2.7	70.4	100.0	5,025	נחל שורק
3.0	4.3	2.4	90.3	100.0	10,422	עמק הירדן
7.2	22.2	4.7	65.9	100.0	32,366	עמק חפר
1.4	19.4	1.3	77.9	100.0	28,245	עמק יזרעאל
13.5	19.6	3.9	63.0	100.0	11,405	עמק לוד
1.9	8.8	10.5	78.8	100.0	3,563	ערבות הירדן
2.9	10.7	0.8	85.6	100.0	4,289	רמת נגב
1.8	30.8	1.1	66.3	100.0	7,356	שדות נגב
7.3	26.2	31.7	34.9	100.0	23,032	שומרון
1.5	9.1	3.1	86.3	100.0	5,242	שער הנגב
4.6	14.5	4.8	76.1	100.0	8,998	שפיר
2.2	7.2	1.7	88.9	100.0	1,054	תמר

לוח 49: חברות בקופות החולים לפי מחוז ונפה, 31.12.2008

התפלגות המבוטחים בין קופות החולים (אחוזים)					סך כל המבוטחים (מספרים)	מחוז ונפה
מאוחדת	מכבי	לאומית	כללית	סך הכול		
13.3	24.6	9.3	52.8	100.0	7,382,887	סך הכול
36.7	10.4	10.1	42.8	100.0	905,650	ירושלים
36.7	10.4	10.1	42.8	100.0	905,650	ירושלים
7.4	11.8	11.1	69.7	100.0	1,249,035	הצפון
3.8	17.2	10.7	68.3	100.0	103,241	צפת
6.2	6.7	11.3	75.8	100.0	99,557	כנרת
6.7	12.9	7.1	73.3	100.0	446,745	זרעאל
8.8	11.0	13.8	66.4	100.0	558,091	עכו
7.0	10.5	17.3	65.1	100.0	41,401	גולן
10.2	23.4	6.6	59.8	100.0	872,969	חיפה
6.7	30.7	6.0	56.7	100.0	524,796	חיפה
15.6	12.4	7.4	64.6	100.0	348,173	חדרה
11.9	29.2	7.2	51.7	100.0	1,737,855	המרכז
8.7	22.7	13.3	55.3	100.0	383,228	השרון
10.3	32.4	5.8	51.6	100.0	595,447	פתח תקוה
11.0	28.7	6.0	54.3	100.0	274,792	רמלה
16.9	30.8	5.0	47.4	100.0	484,388	רחובות
7.8	44.4	7.6	40.2	100.0	1,255,215	תל אביב
7.8	44.4	7.6	40.2	100.0	1,255,215	תל אביב
8.0	22.7	11.0	58.2	100.0	1,070,834	הדרום
14.2	24.9	14.5	46.4	100.0	469,138	אשקלון
3.2	21.1	8.3	67.5	100.0	601,696	באר שבע
27.7	20.1	21.5	30.6	100.0	284,325	יהודה ושומרון
14.4	37.6	8.0	40.0	100.0	7,004	כתובת לא ידועה

לוח 50: מספר המבוטחים המשוקלל לפי קופת חולים, 2008

מכבי	מאוחדת	לאומית	כללית	סך הכול	מועד החישוב
מספרים מוחלטים (אלפים)					
1,614,529	810,781	637,916	4,186,653	7,249,879	1.1.2008
1,619,925	813,837	639,528	4,193,400	7,266,690	1.2.2008
1,623,150	815,658	640,011	4,194,242	7,273,061	1.3.2008
1,626,139	820,563	639,559	4,192,327	7,278,588	1.4.2008
1,633,220	824,420	642,704	4,218,005	7,318,349	1.5.2008
1,636,413	826,142	643,568	4,219,616	7,325,739	1.6.2008
1,639,931	828,483	641,764	4,217,318	7,327,496	1.7.2008
1,644,059	830,723	642,707	4,220,596	7,338,085	1.8.2008
1,649,688	833,866	644,319	4,226,530	7,354,403	1.9.2008
1,658,511	836,349	640,636	4,220,858	7,356,354	1.10.2008
1,662,032	838,178	641,699	4,226,807	7,368,716	1.11.2008
1,668,992	842,130	643,054	4,233,432	7,387,608	1.12.2008
אחוזים					
22.270	11.183	8.799	57.748	100.000	1.1.2008
22.292	11.200	8.801	58.220	100.000	1.2.2008
22.317	11.215	8.800	58.167	100.000	1.3.2008
22.341	11.274	8.787	58.110	100.000	1.4.2008
22.317	11.265	8.782	58.153	100.000	1.5.2008
22.338	11.277	8.785	57.600	100.000	1.6.2008
22.381	11.306	8.758	58.048	100.000	1.7.2008
22.404	11.321	8.759	58.010	100.000	1.8.2008
22.431	11.338	8.761	57.977	100.000	1.9.2008
22.545	11.369	8.709	57.894	100.000	1.10.2008
22.555	11.375	8.708	57.857	100.000	1.11.2008
22.592	11.399	8.704	57.808	100.000	1.12.2008

נספחים

נספח מס' 1
תיקוני חוק ביטוח בריאות ממלכתי
שהתקבלו בכנסת במהלך שנת 2007

מס' תיקון	סעיף החוק	התקבל בכנסת ביום	תחולה
36	סעיף 29 ב - הוראות בדבר ניהול ענייניה של קופת חולים	3 בינואר 2007	1 בינואר 2007
37	סעיף 15 (ג) - ניכוי הוצאות מינהל	27 בדצמבר 2007	1 בינואר 2008
38	סעיף 3 (ג), 10 (ב), 13 (א) ו-20 (א) -	27 בדצמבר 2007	1 בינואר 2008

נספח מס' 2
תיקוני חוק ביטוח בריאות ממלכתי
שהתקבלו בכנסת במהלך שנת 2008

מס' תיקון	סעיף החוק	התקבל בכנסת ביום	תחולה
39	סעיף 46 ב - מתן מידע לציבור	29 בינואר 2008	7 בינואר 2008
40	סעיף 8 (ז) - תשלומי חברים	24 במרץ 2008	1 במאי 2008
41	סעיף 58 - תושב ששהה מחוץ לישראל	8 ביולי 2008	1 בנובמבר 2008
42	סעיף 21 ב - שירותי פארה-רפואיים	23 ביולי 2008	30 בינואר 2010
43	תיקון תוספת השנייה	5 בנובמבר 2008	1 בינואר 2009

Abstract

This report presents statistical data on membership in the various sick funds in Israel in the year 2008.

The report describes changes in membership in the sick funds and presents data on the distribution of the insured persons according to demographic and economic variables as well as according to place of settlement.

The data are based on the health insurance file administered by the National Insurance Institute, which serves as the sole source of registration of residents of the State of Israel as members of the sick funds.

At the end of 2008, about 7.4 million persons were insured in one of four sick funds. About 52.8% of these were insured in the Clalit (General) Sick Fund, about 9.3% in the Leumit Sick Fund, about 13.3% in the Meuhedet Sick Fund and about 24.6% in the Maccabi Sick Fund.

In the course of the past year, about 263,000 new members registered in the sick funds. Of this number, only about 50% registered in the General Sick Fund – a rate far below that of this Fund out of total insured persons. In contrast, about 25% of new members joined the Maccabi Sick Fund, while about 16% joined the Meuhedet Sick Fund.

The data show that in 2008, about 96,600 members – about 1.3% of all insured – moved from one Fund to another. As a result of these transfers, the General and Leumi Sick Funds lost members, while the Maccabi and Meuhedet Sick Funds increased their membership roll.

It was further found that the highest-income population was insured in the Maccabi and Meuhedet Sick Funds, with the lower-income population in the General and Leumit Sick Funds. For example, the average monthly income of Maccabi Sick Fund members in 2007 was about 41% higher than that of members of the Leumit Sick Fund, and about 31% higher than that of members of the General Sick Fund.

The data by type of settlement show notable differences in the distribution of sick fund membership in the various settlements. Significant differences were found among the four large cities. In Haifa, for example, about 52% of the residents are members of the Clalit Sick Fund, as compared to only 43% of the residents of Tel Aviv. The share of the Maccabi Sick Fund is particularly large in Haifa and Tel Aviv, while the Meuhedet Sick Fund has a strong base in Jerusalem.



NATIONAL INSURANCE INSTITUTE
Research and Planning Administration

Membership in Sick Funds

2008

by
Jacques Bendelac

Jerusalem, June 2009