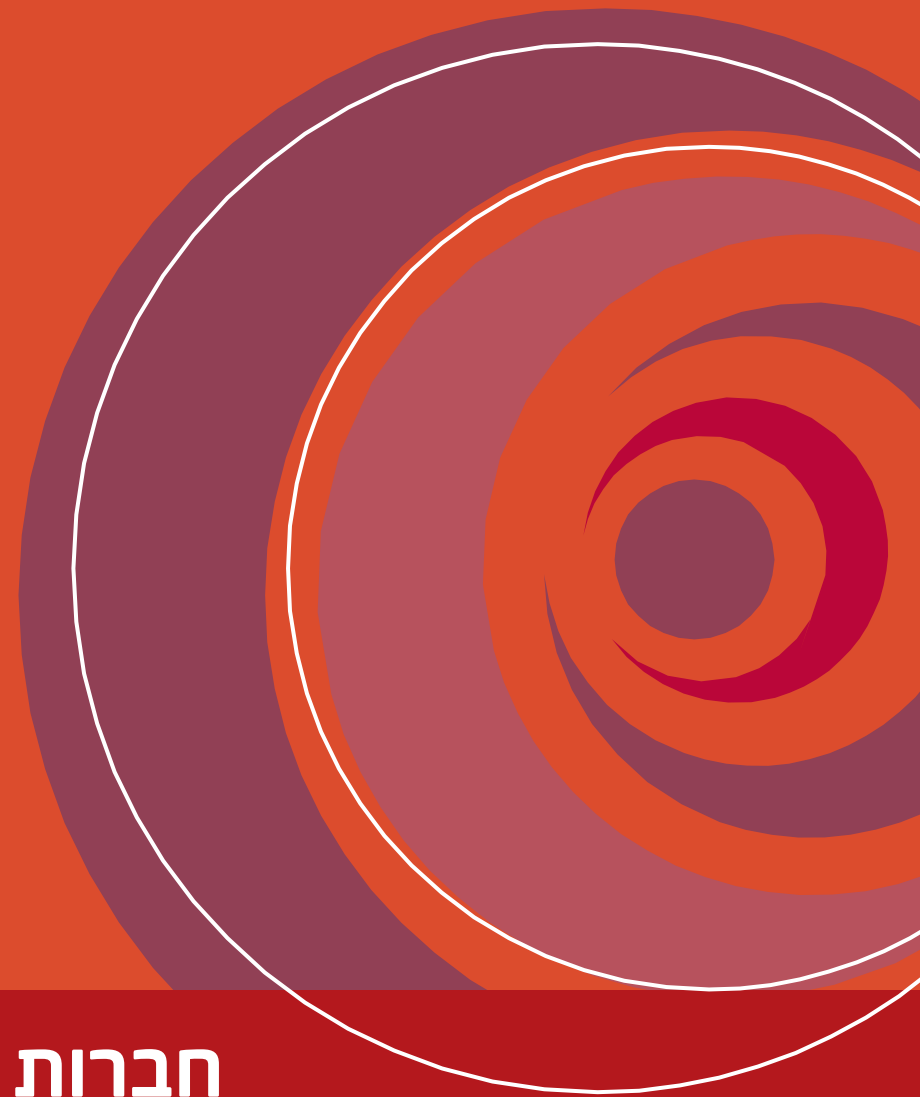




המוסד לביטוח לאומי
מינהל המחקר והתכנון
ירושלים, סיון התש"ע, יוני 2010



חברות בקופת חולים 2009

ז'ק בנדלק

סקרים תקופתיים **227**



המוסד לביטוח לאומי
מינהל המחקר והתכנון

חברות בקופת חולים 2009

ז'ק בנדלק

סקרים תקופתיים 227

ירושלים, סיון התש"ע, יוני 2010

www.btl.gov.il

פתח דבר

מינהל המחקר והתכנון מתכבד להביא לציבור פרסום נוסף המוקדש כולו להצגת נתונים על חברות בקופות החולים בשנת 2009. ההכנסות של מבטחי קופות החולים מעודכנות לשנת 2008.

חוברת זו היא המשך והרחבה של פרסומים קודמים של מינהל המחקר והתכנון, שהאחרונה בהם כללה נתונים לשנים 2007-2008 (סקר מס' 222), והיא מציגה נתונים על התפלגות המבוטחים לפי משתנים דמוגרפיים וכלכליים שונים ולפי יישובים.

ניהול קובץ בריאות מוטל על אגף הביטוח והבריאות שבמינהל הביטוח והגבייה בראשותו של דני אלקיים, על חטיבת יישומי בריאות במינהל תמ"מ (תקשוב מערכות מידע) בראשותה של נילי גפן, וכן על אגף קליטה, סליקה ובקרה שבמינהל תמ"מ.

תודתי לד"ר ז'ק בנדלק, מנהל תחום מחקרי בריאות ושכר במינהל המחקר והתכנון, על עבודתו המקצועית בריכוז הנתונים, סיכומם וניתוחם, ובהבאת מידע חשוב זה לפרסום.

כמו כן יבואו על התודה והברכה עובדי מינהל המחקר והתכנון – שאול נמרודי, תחום סקרים מיוחדים, על עיבודי הנתונים לפי יישוב, מיה עורב-הטל על העריכה הלשונית, וחיה רבין על שתרמה מניסיונה הרב לעיצוב הפרסום, עריכתו והבאתו לדפוס.

ד"ר דניאל גוטליב
סמנכ"ל מחקר ותכנון

ת מ צ י ת

פרסום זה מציג נתונים סטטיסטיים על חברות בקופות החולים בשנים 2009.

הדוח מתאר את השינויים שחלו בחברות בקופות החולים וכן מציג נתונים על התפלגות המבוטחים לפי משתנים דמוגרפיים וכלכליים שונים לפי יישובים.

הנתונים מתבססים על קובץ הבריאות המנוהל בידי המוסד לביטוח לאומי והמשמש מקור הרישום הבלעדי של כלל תושבי מדינת ישראל החברים בקופות החולים.

בסוף שנת 2009, כ-7.5 מיליון נפש היו מבוטחים בקופות החולים – גידול של 1.7% לעומת השנה הקודמת. כ-52.5% מהם מבוטחים בקופת החולים הכללית, כ-24.8% בקופת חולים מכבי, כ-9.2% בקופת חולים לאומית וכ-13.5% בקופת חולים מאוחדת.

במהלך השנה האחרונה, כ-263,200 מבוטחים חדשים נרשמו באחת מקופות החולים, כ-49% מהם נרשמו בקופת חולים כללית, הרבה מתחת למשקלה של הקופה בכלל המבוטחים. לעומת זאת, כ-26% מסך כל המבוטחים החדשים הצטרפו לקופת חולים מכבי וכ-16% הצטרפו לקופת החולים מאוחדת והשאר (9%) ללאומית.

מהנתונים עולה כי במהלך שנת 2009 כ-106,800 מבוטחים עברו לקופה אחרת, כלומר כ-1.4% מסך המבוטחים. כתוצאה מהמעברים הפסידו קופת החולים הכללית כ-0.3% מהמבוטחים והלאומית כ-1.2% ממבוטחיה, ואילו קופת החולים מכבי ומאוחדת הגדילו את מספר מבוטחיהן.

נמצא עוד, כי בקופות החולים מכבי ומאוחדת מבוטחות האוכלוסיות בעלות ההכנסה הגבוהה ביותר, ואילו בקופות החולים הכללית והלאומית – האוכלוסיות בעלות ההכנסה הנמוכה יותר. כך למשל ההכנסה הממוצעת לחדש עבודה של חברי קופת חולים מכבי בשנת 2008 היתה גבוהה בכ-45% מההכנסה הממוצעת של חברי קופת חולים לאומית, ובכ-35% מההכנסה של חברי קופת חולים הכללית.

הנתונים לפי צורת יישוב מעידים על הבדלים ניכרים בהתפלגות מבוטחי קופות החולים בין היישובים השונים. כך נמצאו הבדלים של ממש בין ארבע הערים הגדולות. בחיפה לדוגמה, כ-52% מן התושבים חברים בקופת החולים הכללית, לעומת כ-42% בלבד בתל אביב. חלקה של קופת חולים מכבי בולט במיוחד בערים חיפה ותל אביב, ואילו לקופת חולים מאוחדת יש אחיזה איתנה בירושלים.

תוכן העניינים

עמוד

1	מבוא
1	עקרונות החוק
1	תפקיד המוסד לביטוח לאומי
1	ניהול קובץ בריאות
3	הגדרות
3	מבוטח
3	קופות חולים
3	קבוצות גיל
4	מעמד בעבודה
4	שכר
4	הכנסה של עצמאי
4	שכר ממוצע לחודש עבודה
4	שכר ממוצע לחודש בשנה
4	שכר מינימום ושכר ממוצע
5	יישובים
5	סטודנטים
5	מקבלי גמלאות
5	עולים חדשים
5	שנים וחודשים
6	התקופות שעליהן מתבססים העיבודים הסטטיסטיים
7	עיקרי הממצאים
7	המאפיינים של האוכלוסייה המבוטחת
12	הסיבות לשינויים בהתפלגות המבוטחים
18	הגבלת זכאותם של תושבים ששהו בחו"ל שנתיים או יותר
19	ביטוח בני זוג בקופות חולים שונות
19	סטודנטים במוסדות להשכלה גבוהה
20	מקבלי גמלאות לפי קופת חולים
21	מבוטחים הזכאים להנחות בתשלומים בעבור שירותי בריאות
23	חברות בקופת חולים לפי הכנסה ומעמד בעבודה
25	חברות בקופת חולים לפי יישוב
26	חלקן של קופות החולים בכספי ביטוח הבריאות
31	לוחות
87	נספחים

רשימת לוחות

- לוח 1: האוכלוסייה המבוטחת לפי קופת חולים, 1996-2009
- לוח 2: כלל האוכלוסייה לפי חברות בקופת חולים ולפי גיל ומין, נובמבר 2008
- לוח 3: כלל האוכלוסייה לפי חברות בקופת חולים ולפי גיל ומין, נובמבר 2009
- לוח 4: התפלגות הילדים לפי קופת חולים וגיל, נובמבר 2009
- לוח 5: מספר המבוטחים החדשים לפי קופת חולים ולפי גיל, דצמבר 2008-נובמבר 2009
- לוח 6: לידות, פטירות וריבוי טבעי לפי קופת חולים, 2008-2009
- לוח 7: מספר העולים החדשים שהתוספו לקובץ הבריאות בחדשים דצמבר 2007-נובמבר 2008, לפי קופת חולים, גיל ומין
- לוח 8: מספר העולים החדשים שהתוספו לקובץ הבריאות בחדשים דצמבר 2008-נובמבר 2009, לפי קופת חולים, גיל ומין
- לוח 9: מספר מבוטחי קופות החולים השוהים בחו"ל יותר משנתיים לפי קבוצת גיל, 2008
- לוח 10: מספר מבוטחי קופות החולים השוהים בחו"ל יותר משנתיים לפי קבוצת גיל, 2009
- לוח 11: מספר מבוטחי קופות החולים השוהים בחו"ל יותר משנתיים לפי משך השהייה בחו"ל, נובמבר 2009
- לוח 12: התפלגות התושבים שאינם אזרחים לפי גיל וקופת חולים, נובמבר 2008 ונובמבר 2009
- לוח 13: מספר המבוטחים שעברו מקופה לקופה לפי מין, ביום 1 בינואר 2008
- לוח 14: מספר המבוטחים שעברו מקופה לקופה לפי מין, ביום 1 באפריל 2008
- לוח 15: מספר המבוטחים שעברו מקופה לקופה לפי מין, ביום 1 ביולי 2008
- לוח 16: מספר המבוטחים שעברו מקופה לקופה לפי מין, ביום 1 באוקטובר 2008
- לוח 17: מספר המבוטחים שעברו מקופה לקופה לפי מין, ביום 1 בינואר 2009
- לוח 18: מספר המבוטחים שעברו מקופה לקופה לפי מין, ביום 1 באפריל 2009
- לוח 19: מספר המבוטחים שעברו מקופה לקופה לפי מין, ביום 1 ביולי 2009
- לוח 20: מספר המבוטחים שעברו מקופה לקופה לפי מין, ביום 1 באוקטובר 2009
- לוח 21: מספר המבוטחים שעברו מקופה לקופה לפי גיל, 2009
- לוח 22: תושבים ולא תושבים השוהים בחו"ל ושנקבעה להם "תקופת היעדרות", דצמבר 2009
- לוח 23: התפלגות המבוטחים המחויבים ב"תקופת המתנה" לפי קופת חולים ולפי גיל ומין, דצמבר 2009
- לוח 24: מספר הזוגות וילדיהם הרשומים בקופות החולים השונות, נובמבר 2008 ונובמבר 2009
- לוח 25: סטודנטים באוניברסיטאות ובמוסדות להשכלה גבוהה לפי קופת חולים ולפי גיל ומין, 2009
- לוח 26: מקבלי קצבת זיקנה ושאיירים לפי קופת חולים ולפי גיל ומין, 2009
- לוח 27: מקבלי קצבת נכות כללית לפי קופת חולים ולפי גיל ומין, 2009
- לוח 28: מקבלי גמלה להבטחת הכנסה לפי קופת חולים ולפי גיל ומין, 2009
- לוח 29: מקבלי דמי אבטלה לפי קופת חולים ולפי גיל ומין, 2009
- לוח 30: מקבלי דמי פגיעה לפי קופת חולים ולפי גיל ומין, 2009
- לוח 31: מבוטחים הזכאים להנחות מתשלומים בעבור שירותי בריאות, לפי קבוצות אוכלוסייה, לפי קופת חולים ולפי גיל, דצמבר 2009
- לוח 32: התפלגות המבוטחים לפי קופת חולים ולפי קבוצת שכר והכנסה (בממוצע לחודש עבודה), 2008
- לוח 33: התפלגות המבוטחים השכירים לפי קופת חולים ולפי קבוצת שכר (בממוצע לחודש עבודה), 2008

- לוח 34: התפלגות המבוטחים העצמאיים לפי קופת חולים ולפי קבוצת הכנסה (בממוצע לחודש עבודה), 2008
- לוח 35: הכנסה ממוצעת של חברי קופות החולים לפי קבוצת גיל, 2008 (ש"ח)
- לוח 36: הכנסה ממוצעת של גברים חברי קופות החולים לפי קבוצת גיל, 2008 (ש"ח)
- לוח 37: הכנסה ממוצעת של נשים חברות קופות החולים לפי קבוצת גיל, 2008 (ש"ח)
- לוח 38: הכנסה ממוצעת של שכירים חברי קופות החולים לפי קבוצת גיל, 2008 (ש"ח)
- לוח 39: הכנסה ממוצעת של עצמאים חברי קופות החולים לפי קבוצת גיל, 2008 (ש"ח)
- לוח 40: חברות בקופות החולים לפי צורת יישוב, 31.12.2009
- לוח 41: חברות בקופות החולים לפי מועצה אזורית, 31.12.2009
- לוח 42: חברות בקופות החולים לפי מחוז ונפה, 31.12.2009
- לוח 43: מספר המבוטחים המשוקלל לפי קופת חולים, 2009

מבוא

בפרסום זה מוצגים נתונים מפורטים על חברי קופות החולים כמתחייב בחוק ביטוח בריאות ממלכתי. כידוע, על פי החוק כל תושב ישראל מבוטח בביטוח בריאות. עובדה זו מחייבת לנהל באופן שוטף את קובץ המבוטחים בביטוח הבריאות, תפקיד שהוטל על המוסד לביטוח לאומי.

עקרונות החוק

חוק ביטוח בריאות ממלכתי (התשנ"ד-1994), שהתקבל בכנסת ביוני 1994 ונכנס לתוקפו ב-1 בינואר 1995, הנהיג שינויים מרחיקי לכת במערכת הבריאות בישראל¹.

החוק קבע כיסוי ביטוחי אוניברסלי לכל תושבי ישראל, הגדיר סל שירותים אחד לכל התושבים, העניק חופש מעבר מקופת חולים אחת לאחרת וקובע שיטת הקצאה של הכספים המיועדים למימון סל הבריאות בין הקופות.

חוק ביטוח הבריאות הממלכתי מגדיר אפוא את תפקידיהם של ארבעה גופים מרכזיים האחראים היום למערכת הבריאות: קופות החולים, משרד הבריאות, משרד האוצר והמוסד לביטוח לאומי.

תפקיד המוסד לביטוח לאומי

חוק ביטוח בריאות ממלכתי מטיל על המוסד לביטוח לאומי תפקידים רבים אשר הופכים אותו לאחד הגופים המרכזיים האחראים לביצוע החוק.

הפעילות העיקרית של המוסד במסגרת החוק מתמקדת בתחומים האלה:

- גביית דמי ביטוח בריאות;
- חלוקת כספי הבריאות לקופות החולים;
- ניהול קובץ המבוטחים בביטוח הבריאות.

לצורך מילוי תפקידים אלה המוסד מנהל קובץ שמות של כל המבוטחים בביטוח בריאות.

ניהול קובץ בריאות

קובץ ביטוח הבריאות מבוסס בעיקרו על קובץ מס מקביל הישן, שהמוסד לביטוח לאומי פיתח בשנת 1990 לצורך חישוב מפתח החלוקה של כספי המס המקביל לקופות החולים.

קובץ הבריאות נועד לשני שימושים עיקריים:

- הוא מקום הרישום הבלבדי והמוסמך של כל תושבי מדינת ישראל כחברים בקופות החולים;

1. שינויי החקיקה שהתקבלו בכנסת בשנים 2008 ו-2009 מפורטים בנספחים לפרסום.

- הוא המקור הבלבדי לחלוקתם של כל כספי הבריאות לקופות השונות, על פי "שיטת הקפיטציה".

העדכון השוטף של קובץ הבריאות נעשה על פי המידע כדלקמן:

- טופסי הצהרה של המבוטחים החדשים: עולים חדשים, בוגרים בני 18 עד 18.5, משוחררי צה"ל;

- טופסי מעבר מקופת חולים אחת לאחרת;

- השינויים הדמוגרפיים (לידות ופטירות) המתקבלים ממרשם האוכלוסין.

עם זאת, קיימות קבוצות אוכלוסייה שאינן רשומות בקופת חולים כלשהי:

- חיילי צבא קבע וצבא סדיר המקבלים שירותי בריאות במסגרת הצבא;

- אסירים יותר משנה, המקבלים שירותי בריאות משירות בתי הסוהר;

- חלק מהעולים החדשים ותושבים אחרים (כגון מבוטחים בעלי דרכון זר) אשר לא אחת מעכבים את

רישומם בקופת חולים במשך תקופה ממושכת.

הגדרות

ההגדרות המופיעות בפרסום זה נסמכות בעיקר על המתחייב מחוק ביטוח בריאות ממלכתי ותקנותיו.

מבוטח

מבוטח הוא כל מי שמוגדר "תושב" לעניין חוק הביטוח הלאומי, והוא זכאי לשירותי בריאות לפי חוק ביטוח בריאות ממלכתי. מאחר שהמושג "תושב ישראל" אינו מוגדר בחוק הביטוח הלאומי, קביעת התושבות מבוססת על הפסיקה העניפה שקיימת בנושא זה².

תושב שמלאו לו 18 שנים חייב להירשם באחת מארבע קופות החולים ולרשום בה את ילדיו הקטינים, ובלבד שלא יירשמו ביותר מקופת חולים אחת.

קופות חולים

הנתונים נוגעים לארבע קופות החולים שהוכרו עד כה בידי שר הבריאות, לפי התנאים שהוגדרו בחוק. קופות החולים שמופיעות בתוספת השביעית לחוק הן:

- קופת חולים הכללית;
- קופת חולים לאומית;
- קופת חולים מאוחדת;
- קופת חולים מכבי.

קבוצות גיל

התפלגות המבוטחים על פי גיל מוצגת על פי קבוצות הגיל שהוגדרו בתקנות ביטוח בריאות ממלכתי (הקצאה לקופות חולים) לצורך חישוב השיעור לחלוקת כספי הבריאות. מ-1 ביולי 2005 נוספו שתי קבוצות גיל (עד שנה, ו-75-85) כמפורט להלן:

- עד שנה;
- משנה עד 5;
- יותר מ-5 עד 15;
- יותר מ-15 עד 25;
- יותר מ-25 עד 35;
- יותר מ-35 עד 45;
- יותר מ-45 עד 55;
- יותר מ-55 עד 65;
- יותר מ-65 עד 75;
- יותר מ-75 עד 85;
- יותר מ-85.

2. לראשונה בחוק ההסדרים לשנת 2003 נקבעו כללים למי שאינו תושב לעניין חוק הביטוח הלאומי.

מעמד בעבודה

המבוטחים העובדים חולקו לשלוש קבוצות עיקריות:

- **שכירים:** מי שמקבלים שכר ממעסיקיהם הרשומים במס הכנסה ובמוסד לביטוח לאומי והמדווחים על התשלום מדי חודש, כולל חברי קיבוצים ומושבים שיתופיים.
- **עצמאים:** מי שמתנהל על שמם תיק שומה במס הכנסה והמשלמים את דמי הביטוח בעד עצמם. בקבוצה זו נכללו עובדים שהיו רק עצמאים במשך השנה.
- **אחר:** מבוטחים שאינם עובדים ואינם עצמאים, מקבלי פנסיה מוקדמת, וכן מקבלי קצבאות מן המוסד לביטוח לאומי.

שכר

השכר ברוטו לחודש, הכולל את כל התשלומים ברוטו ששולמו לעובד שכיר במשך החודש, כגון שכר יסוד, תוספות יוקר, תוספות ותק, מקדמות, תשלומים בעבור שעות נוספות, פרמיות, תגמולים, קצובות, מענקים ותוספות למיניהן (שוטפים או חד-פעמיים) כמו כונוניות, תורנויות, "חודש 13", קצובת נסיעה, גמול השכלה, גמול השתלמות, תשלומים בעבור החזקת רכב, דמי הבראה וכו'. השכר ברוטו אינו כולל הוצאות נלוות שהמעסיק מפריש לקרנות (כגון קרנות פנסיה או קופות גמל), לביטוח הלאומי ולביטוח בריאות, למס מעסיקים וכו'.

הכנסה של עצמאי

ההכנסה בהתאם לשומה האחרונה שהתקבלה מפקיד השומה. אם בעבור שנה מסוימת טרם התקבלה השומה הסופית, כי אז השומה האחרונה שבידי המוסד מקודמת לשנה השוטפת בשיעור הגידול במדד המחירים לצרכן. ההכנסה של העצמאים הרשומה בקובצי המוסד היא ההכנסה ה"גולמית", דהיינו כל ההכנסה, גם אם אינה חייבת בדמי ביטוח.

שכר ממוצע לחודש עבודה

תוצאת חלוקתם של סכומי השכר ששולמו לשכירים במספר חודשי העבודה שעבדו בשנת המס המדווחת.

שכר ממוצע לחודש בשנה

תוצאה המתקבלת מחלוקת סך כל השכר ששולם לשכירים במשך השנה, ב-12 חודשי עבודה אפשריים של השנה.

שכר מינימום ושכר ממוצע

להלן נתוני שכר מינימום ושכר ממוצע לצורך התפלגויות בקבוצות שכר והכנסה לשנת 2008:

שכר מינימום: 3,780 ש"ח לחודש עבודה.
שכר ממוצע לחודש עבודה: 8,514 ש"ח לחודש.

יישובים

ההגדרות והמיון הם אלה שהיו מקובלים על הלשכה המרכזית לסטטיסטיקה בסוף שנת 2009.

בלוחות שבפרסום זה מוצגים היישובים שבהם יותר מ-2,000 נפש, וכך נתונים על מועצות אזוריות בכל גודל ועל מחוזות ונפות.

הנתונים נוגעים למקום המגורים של המבוטחים על פי הרישום במרשם התושבים.

סטודנטים

תלמידים שנרשמו לשנת הלימודים 2009/2010 באוניברסיטאות או במוסדות להשכלה גבוהה שהמוסד לביטוח לאומי הכיר בהם.

מקבלי גמלאות

מקבלי קצבות זקנה ושאיירים (כולל מקבלי השלמת הכנסה), גמלת סיעוד, קצבת נכות כללית, גמלה להבטחת הכנסה, דמי אבטלה ודמי פגיעה. הנתונים נוגעים למספר מקבלי הקצבה.

הנתון השנתי הוא סך כל מקבלי הגמלה במשך השנה הנסקרת.

עולים חדשים

עולה חדש לצורך עיבודים אלה הוא מי שעלה ארצה בשנים 1990-2009.

שנים וחדשים

רוב הנתונים הכלולים בפרסום זה הופקו בעת חישוב השיעור לחלוקת כספי הבריאות (מ-1.1.97 ארבע פעמים בשנה: ב-1 בינואר, 1 באפריל, 1 ביולי ו-1 באוקטובר). כאמור בתקנות ביטוח בריאות ממלכתי (הקצאה לקופות חולים), הביטוח הלאומי מסתמך על הנתונים המצויים בידי עד ליום השלושים שלפני המועד לחישוב השיעור.

לפיכך, כשמדובר בנתונים של שנה מסוימת, הכוונה היא לחדשים דצמבר שנה קודמת עד נובמבר. לדוגמה, שנת 2009 מתחילה בפרסום זה ב-1 בדצמבר 2008 ומסתיימת ב-30 בנובמבר 2009.

התקופות שעליהן מתבססים העיבודים הסטטיסטיים

בגלל האופי השונה של מקורות המידע שעומדים לשירות המוסד, העיבודים הסטטיסטיים מתבססים על שתי תקופות שונות:

- א. מספר חברי קופות החולים, התפלגותם והשינויים שחלו בקובץ הבריאות, מעודכנים לסוף שנת 2009.
- ב. נתוני השכר וההכנסה מעודכנים לשנת 2008, בשל פיגור של שנה עד שנה וחצי בדיווח ובקבלת הנתונים ממעסיקים.

עיקרי הממצאים

המאפיינים של האוכלוסייה המבוטחת

מספר תושבי ישראל המבוטחים על פי חוק ביטוח בריאות ממלכתי הגיע בסוף שנת 2009 לכ- 7,506 אלף נפשות. כ-52.4% מהם היו מבוטחים בקופת חולים כללית, כ-24.8% בקופת חולים מכבי, כ-13.6% בקופת חולים מאוחדת וכ-9.2% בקופת חולים לאומית.

האוכלוסייה המבוטחת לפי קופות חולים, 2009-1996

כדי להשוות את התפתחות האוכלוסייה המבוטחת לאורך זמן, מוצגת בלוח ³ התפלגות המבוטחים בין קופות החולים בשנים 2009-1996 בחודש נובמבר בכל שנה.

בנובמבר 2009 הגיעה האוכלוסייה המבוטחת בקופות החולים לכ-7.5 מיליון נפש. במהלך השנה האחרונה מספר המבוטחים גדל בכ-128 אלף נפשות – גידול של כ-1.7%. מסוף שנת 1995 ועד סוף שנת 2009 מספר המבוטחים גדל בכ-1.9 מיליון נפש. במהלך שנות ה-90, העלייה לישראל הייתה הסיבה לחלק העיקרי של הגידול השנתי בסך המבוטחים, אולם מתחילת שנות ה-2000, הריבוי הטבעי הפך למקור הגידול העיקרי של האוכלוסייה המבוטחת בביטוח בריאות.

אחוז השינוי במספר המבוטחים משנה לשנה לפי קופה, מ-2007 עד 2009 מוצג להלן בלוח א'.

לוח א': השינוי במספר המבוטחים לפי קופת החולים, נובמבר לעומת נובמבר שנה קודמת (אחוזים)

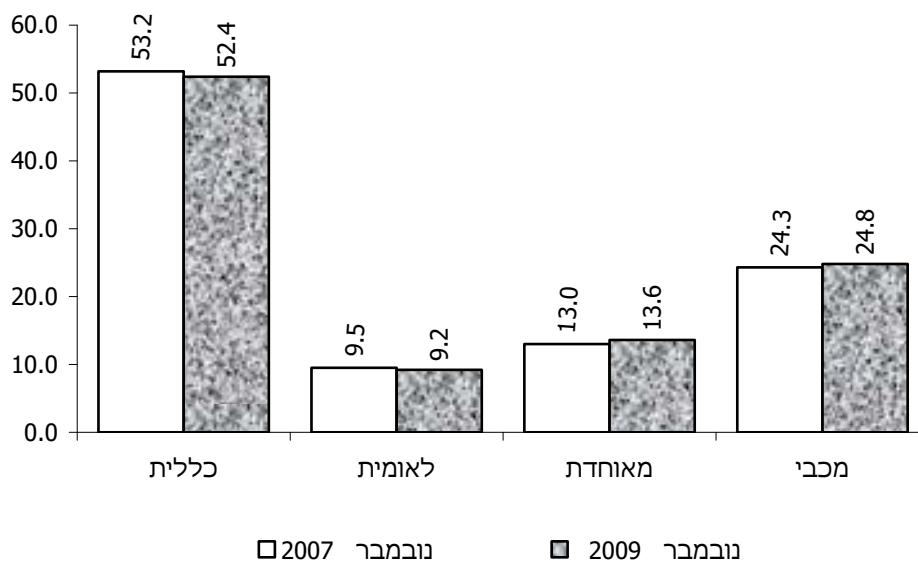
שנה	סך הכול	כללית	לאומית	מאוחדת	מכבי
2007	1.7	0.8	-0.7	5.8	2.2
2008	1.7	1.0	0.2	3.7	3.0
2009	1.7	1.1	0.6	3.5	2.6

מהלוח אפשר ללמוד, כי בשנת 2009 נרשם גידול של כ-1.7% במספר המבוטחים – בדומה לשנה הקודמת. בולטת במיוחד ההאטה בקופת חולים לאומית אשר מספר מבוטחיה גדל ב-0.6% בלבד. בשנים 2009-2007 שיעור הגידול במספר המבוטחים בקופות החולים מאוחדת ומכבי היה גדול בהרבה משיעור הגידול שאפיין את קופות החולים הכללית והלאומית. בשנתיים האחרונות מספר המבוטחים בקופת חולים מאוחדת גדל בשיעור הגבוה ביותר – כ-7.3% לעומת גידול של 5.6% בקופת חולים מכבי, כ-2.1% בכללית וכ-0.8% בלאומית.

³ הלוחות שאליהם נוגעים עיקרי הממצאים מופיעים בחלקו השני של הפרסום.

חלקם של המבוטחים בקופת חולים כללית ירד מכ-53.2% מכלל המבוטחים בסוף שנת 2007 לכ-52.8% בסוף שנת 2008 ולכ-52.4% בנובמבר 2009, לעומת גידול מקביל בקופות החולים מאוחדת ומכבי. בקופת חולים לאומית נרשמה ירידה חדה במספר מבוטחיה לרמה של כ-9.2 בסוף 2009 (תרשים 1).

תרשים 1: התפלגות המבוטחים לפי קופת חולים, 2007, 2009 (אחוזים)



האוכלוסייה המבוטחת לפי גיל ומין

בלוחות 2-3 מוצגים חברי קופות החולים לפי קבוצות גיל ולפי מין, בסוף השנים 2008 ו-2009.

כדי לבחון את התפלגות חברי קופות החולים לפי גילם, חישבנו את חלקם של מבוטחי כל אחת מן הקופות בכל קבוצת גיל בנובמבר 2009 לעומת נובמבר 2008. תוצאות החישובים מוצגות להלן בלוח ב':

לוח ב': חלקם של מבוטחי קופות החולים בסך כל המבוטחים, לפי קבוצת גיל, נובמבר 2008

נובמבר 2009 (אחוזים)

מכבי	מאוחדת	לאומית	כללית	סך הכול	קבוצת גיל
------	--------	--------	-------	---------	-----------

נובמבר 2008

24.6	13.3	9.3	52.8	100.0	סך הכול
24.4	16.5	9.2	49.9	100.0	עד 1
25.1	17.1	9.5	48.3	100.0	5-1
25.8	15.8	10.5	47.9	100.0	15-5
21.0	13.6	10.5	54.9	100.0	25-15
23.8	13.6	8.6	54.1	100.0	35-25
32.3	14.2	9.2	44.4	100.0	45-35
26.2	11.8	9.6	52.4	100.0	55-45
23.6	10.4	8.2	57.9	100.0	65-55
20.5	8.4	7.8	63.4	100.0	75-65
15.7	6.3	7.4	70.7	100.0	85-75
13.6	5.9	6.8	73.7	100.0	85+

נובמבר 2009

24.8	13.5	9.2	52.4	100.0	סך הכול
23.9	16.6	9.1	50.4	100.0	עד 1
24.9	17.2	9.2	48.7	100.0	5-1
26.0	16.2	10.2	47.5	100.0	15-5
21.5	14.0	10.6	54.0	100.0	25-15
23.2	13.5	8.5	54.7	100.0	35-25
32.4	14.5	8.9	44.2	100.0	45-35
27.0	12.1	9.6	51.3	100.0	55-45
24.0	10.6	8.2	57.1	100.0	65-55
21.1	8.7	7.7	62.5	100.0	75-65
16.1	6.5	7.3	70.0	100.0	85-75
14.0	5.9	6.8	73.3	100.0	85+

מהלוח עולה, כי חלקם של המבוטחים הקשישים מאוד (בני 75 ויותר) בקופת חולים הכללית בכלל המבוטחים הקשישים בקבוצת גיל זו נשאר גבוה – כ-72% בנובמבר 2009 – אף שנצפתה ירידה ניכרת באחוז זה מאז כניסת החוק לתוקפו (בנובמבר 1994 חלקם של מבוטחי קופת חולים הכללית הקשישים בקרב כלל המבוטחים הקשישים היה כ-82%). לעומת זאת, מספרם של הקשישים בקופות החולים הקטנות גדל בשנה האחרונה בכ-5.1% בקופת חולים מכבי, בכ-5.3% בקופת חולים מאוחדת ובכ-1.8% בקופת חולים לאומית.

חלקם של מבוטחי קופת חולים הכללית בני 25-35 בכלל המבוטחים בגיל זה נשאר נמוך על אף עלייה מסוימת במשקל קבוצת גיל זו ל-54.7% בנובמבר 2009. לעומת זאת קופות החולים מכבי ולאומית הקטינו את חלקן בקבוצת גיל זו במהלך שנת 2009.

התפלגות המבוטחים לפי קבוצת גיל בכל קופה מוצגת בלוח ג' והיא מאפשרת לבחון את הרכב האוכלוסייה המבוטחת בקופות לעומת סך המבוטחים.

לוח ג': מבוטחי קופות החולים לפי קבוצת גיל, נובמבר 2008 ונובמבר 2009 (אחוזים)

מכבי	מאוחדת	לאומית	כללית	סך הכול	קבוצת גיל
------	--------	--------	-------	---------	-----------

נובמבר 2008

100.0	100.0	100.0	100.0	100.0	סך הכול
2.1	2.6	2.1	2.0	2.1	עד 1
8.3	10.5	8.3	7.5	8.2	5-1
19.3	21.8	20.6	16.6	18.3	15-5
12.1	14.5	16.0	14.8	14.2	25-15
14.6	15.4	13.8	15.4	15.1	35-25
16.2	13.2	12.2	10.4	12.4	45-35
11.3	9.4	11.0	10.6	10.6	55-45
8.7	7.1	7.9	9.9	9.1	65-55
4.4	3.3	4.4	6.3	5.3	75-65
2.3	1.7	2.8	4.7	3.5	85-75
0.7	0.5	0.9	1.7	1.2	85+

נובמבר 2009

100.0	100.0	100.0	100.0	100.0	סך הכול
2.1	2.6	2.1	2.0	2.1	עד 1
8.7	10.4	8.2	7.6	8.2	5-1
20.3	22.0	20.4	16.6	18.4	15-5
12.0	14.5	16.1	14.4	14.0	25-15
13.5	14.9	13.8	15.6	14.9	35-25
16.1	13.4	12.1	10.5	12.5	45-35
11.7	9.4	11.0	10.3	10.5	55-45
8.8	7.3	8.3	10.1	9.3	65-55
4.3	3.4	4.4	6.3	5.3	75-65
2.0	1.7	2.8	4.7	3.5	85-75
0.6	0.6	1.0	1.8	1.3	85+

הנתונים מלמדים, כי בשנה האחרונה משקלם של המבוטחים בני 65 ויותר נשאר יציב בכל אחת מקופות החולים, וחלקם הגדול נמצא בכללית (13% ממבוטחיה). בקופות החולים מכבי ומאוחדת משקלם של המבוטחים בני 45-35 נשאר גבוה: כ-15% בשנת 2009 לעומת כ-11% – חלקם בקופות החולים הכללית והלאומית.

בקרב הצעירים, בני 15-25, המגמה היא הפוכה: בשנים 2008-2009 משקלם בקופת החולים הכללית נשאר גבוה למדי (כ-15% מכלל מבוטחיה), כאשר בקופות החולים מכבי ומאוחדת משקלם נשאר נמוך ממשקלם בכלל אוכלוסיית המבוטחים. לעומת זאת, בולט במיוחד משקלם של הילדים בני 5-15 בקופת חולים מאוחדת – כ-22% מסך מבוטחיה.

ההתפלגות השונה של הרכב הגילים לפי קופות חולים באה לידי ביטוי בגיל הממוצע של חברי כל קופות החולים. לוח ד' שלהלן מציג את הגיל הממוצע של מבוטחי קופות החולים לפי מין בסוף שנת 2009.

לוח ד': הגיל הממוצע של מבוטחי קופות החולים לפי מין, 2009

מין	סך הכול	כללית	לאומית	מאוחדת	מכבי
סך הכול	33.4	34.5	31.0	28.3	32.0
גברים	32.5	33.3	30.1	27.8	31.2
נשים	34.4	35.7	31.8	28.9	32.7

הגיל הממוצע של כלל חברי קופות החולים בסוף 2009 הוא 33.4 שנים. הגיל הממוצע הנמוך הוא בקופת חולים מאוחדת – 28.3 שנים – לעומת 34.5 שנים בממוצע של חברי קופת חולים כללית.

ההתפלגות חברי קופות החולים לפי מין בנובמבר 2009 מוצגת להלן בלוח ה':

לוח ה': גברים כאחוז מכלל המבוטחים לפי קבוצת גיל וקופת חולים, נובמבר 2009

קבוצת גיל	סך הכול	כללית	לאומית	מאוחדת	מכבי
סך הכול	49.0	48.8	49.7	49.7	48.7
עד 1	51.1	50.9	51.7	51.3	51.1
5-1	51.3	51.2	51.5	51.2	51.3
15-5	51.3	51.2	51.3	51.2	51.3
25-15	48.7	48.8	49.2	48.3	48.3
35-25	49.8	50.8	51.0	49.6	47.0
45-35	49.2	49.8	49.5	50.5	47.8
55-45	48.6	47.7	49.8	49.5	49.5
65-55	47.8	47.7	48.7	48.2	47.5
75-65	45.6	45.2	45.6	47.0	46.5
85-75	41.1	40.6	40.4	42.7	43.0
85+	37.4	37.7	36.4	36.4	36.9

לא נמצאו הבדלים של ממש בין גברים לנשים בהתפלגות לפי קופות. כצפוי, אחוז הגברים יורד בכל הקופות ככל שעולים בקבוצת הגיל.

הילדים לפי גיל וקופה

לוח 4 מציג את התפלגות הילדים עד גיל 18, לפי קופת חולים, כל גיל בנפרד.

בסוף 2009 היו מבוטחים בביטוח בריאות כ-2.5 מיליון ילדים שהם כ-33% מסך מבוטחי קופות החולים. רוב הילדים (כ-49%) היו מבוטחים בקופת החולים הכללית, אך פחות ממשקלה של הקופה בכלל המבוטחים (52%). לעומת זאת בקופות החולים מאוחדת ולאומית, משקל הילדים עד גיל 18 (16% ו-10% בהתאמה) היה גדול ממשקלן של הקופות בסך המבוטחים (14% ו-9% בהתאמה). בקופת חולים מכבי לא נמצא הבדל במשקל של הילדים ובמשקל של המבוגרים לעומת חלקה של הקופה בכלל המבוטחים (25%).

הסיבות לשינויים בהתפלגות המבוטחים

כמה גורמים משפיעים על הגידול במספר החברים המבוטחים, על התפלגות החברים בין הקופות ועל התחלקות כספי הבריאות בין קופות החולים:

- התנועה הטבעית: לידות ופטירות;
- תנועת ההגירה: עולים חדשים ותושבי ישראל השוהים בחו"ל יותר משנתיים;
- רישום מבוטחים בעלי דרכון זר;
- מעברים מקופה לקופה.

מבוטחים חדשים

על-פי חוק ביטוח בריאות ממלכתי, נחשבות למבוטחים חדשים האוכלוסיות האלה:

- יילודים;
- עולים חדשים;
- תושבים חוזרים;
- משוחררי צה"ל, במשך שישה חודשים מהיום שבו חדלו להיות חיילים;
- בוגרים שמלאו להם 18 שנים, במשך שישה חודשים מהיום שמלאו להם 18 שנים;
- תושבים שלא נרשמו בקופות חולים.

במהלך שנת 2009, נרשמו כ-263,200 מבוטחים חדשים באחת מקופות החולים. לוח 5 מציג את התפלגות המבוטחים החדשים לפי גיל וקופה בשנת 2009. מהנתונים עולה, כי בשנת 2009 כ-49% מכלל המבוטחים החדשים נרשמו בקופת חולים כללית, שיעור נמוך ממשקלה של הקופה בכלל המבוטחים (כ-52%). מגמה זו היטיבה עם שתי הקופות הקטנות: לקופת החולים מכבי הצטרפו בשנת 2009 כ-68,000 מבוטחים חדשים, שהם כ-25% מסך כל המבוטחים החדשים, כאשר משקלה של הקופה בסך כל המבוטחים בתקופה זו היה כ-25%; לקופת חולים מאוחדת הצטרפו כ-42,000 מבוטחים חדשים שהם כ-16% מסך כל המבוטחים החדשים, בשעה שמשקלה בכלל האוכלוסייה המבוטחת היה כ-14%.

התנועה הטבעית

לוח 6 מציג את מספר הלידות והפטירות ואת הריבוי הטבעי בכל קופת חולים בשנים 2008 ו-2009.

במהלך השנה האחרונה נרשמו בכל קופות החולים בסך הכול כ-161,700 לידות – ירידה של כ-1% לעומת השנה הקודמת. כמחצית הלידות נרשמו בקופת חולים הכללית, כ-24% בקופת חולים מכבי, כ-17% בקופת חולים מאוחדת וכ-9% בקופת חולים לאומית. לא נמצאו הבדלים ניכרים בהתפלגות זו בין התקופות הנסקרות.

התפלגות הפטירות (כ-37,850 בשנת 2009) בין הקופות מעידה על משקלן הגבוה במיוחד בקופת חולים הכללית, כ-70%, לעומת כ-15% בקופת חולים מכבי, כ-8% בקופת חולים לאומית וכ-7% בקופת חולים מאוחדת. תופעה זו נובעת מההבדלים בשיעור הקשישים בין הקופות, שכן קופת חולים הכללית מבטחת כ-72% מהמבוטחים בני 75 ויותר.

שיעור הריבוי הטבעי היה כ-16.8 ל-1,000 נפשות בשנת 2009 לעומת 17.3 בשנת 2008. אולם, בשל המשקל השונה של הלידות והפטירות בין הקופות, יש הבדלים ניכרים גם בתנועות הטבעיות. כך בכללית שיעור הריבוי הטבעי נמוך מסך האוכלוסייה (כ-14 ל-1,000 נפשות) בעוד בקופת חולים מאוחדת הריבוי הטבעי מגיע לכ-25 ל-1,000 נפשות.

עולים חדשים

לוחות 7-8 מציגים את העולים החדשים שהצטרפו לקופות החולים בשנים 2008 ו-2009 לפי גיל ומין.

כ-13,600 עולים ב-2008 וכ-16,100 עולים ב-2009 נרשמו בקופות החולים לפי ההתפלגות המוצגת בלוח ו'.

לוח ו': העולים החדשים שהצטרפו לקופות החולים ב-2008 ו-2009 לעומת כלל המבוטחים (אחוזים)

2009		2008		קופת חולים
כלל המבוטחים	עולים חדשים	כלל המבוטחים	עולים חדשים	
100.0	100.0	100.0	100.0	סך הכול
52.4	36.6	52.8	37.2	כללית
9.2	5.0	9.3	3.4	לאומית
13.6	19.1	13.3	20.8	מאוחדת
24.8	39.3	24.6	38.6	מכבי

הנתונים מראים, כי במהלך שנת 2009 הקטינה קופת חולים כללית את חלקה בקרב העולים החדשים לכ-37%. שיעור הצטרפות העולים החדשים לקופת חולים הכללית נשאר עדיין נמוך בהרבה ממשקלה של הקופה בכל האוכלוסייה (כ-52% מסך כל המבוטחים).

התפלגות העולים לפי מין מעידה על משקלם הגבוה יותר של הגברים הנרשמים לקופת החולים הכללית והלאומית לעומת יתר הקופות. בקופת החולים מאוחדת ומכבי המגמה הפוכה: שיעור הצטרפות של נשים עולות גבוה בהרבה ממשקלם של הגברים העולים.

המבוטחים השוהים בחו"ל יותר משנתיים

על פי תקנות ביטוח הבריאות הממלכתי (הקצאה לקופות חולים), תושבי ישראל השוהים בחו"ל יותר משנתיים רצופות ובתקופה זו אינם נמצאים בארץ 90 יום בכל שנה, לא יובאו בחשבון בחישוב הקפיטציה. לפיכך יש לקבוצת אוכלוסייה זו חשיבות רבה בחלוקת כספי ביטוח הבריאות בין קופות החולים.

לשם איתור קבוצה זו נעשית הפגשה של קובץ הבריאות עם קובץ משטרת הגבולות. מקרים אלה מסומנים בקובץ הבריאות בסימון מיוחד, שמשמעותו אי הכללתם בחישוב הקפיטציה. אמינות נתונים אלה קשורה למידת העדכון השוטף של תנועות הכניסה והיציאה מהארץ על ידי משטרת הגבולות.

לוחות 9-10 מציגים את מספר המבוטחים בקופת החולים השוהים בחו"ל יותר משנתיים בשנים 2008-2009 לפי גיל.

בסוף שנת 2009 מספר המבוטחים השוהים בחו"ל שנתיים ויותר הגיע לכ-135 אלף נפש. כ-38% מהם היו מבוטחים בקופת החולים הכללית (לעומת 53% מסך כל המבוטחים), כ-39% בקופת החולים מכבי, כ-15% בקופת החולים המאוחדת וכ-8% בקופת החולים הלאומית. התפלגות השוהים בחו"ל לפי גיל מראה כי גילם של כ-76% מהם אינו עולה על 45 בסוף שנת 2009.

לוח 11 מציג את המבוטחים השוהים בחו"ל בסוף שנת 2009 לפי משך שהייה. הנתונים מראים, כי כ-65% מהם שהו בחו"ל במשך תקופה של 2 עד 5 שנים, כ-27% מהם תקופה של 5 עד 10 שנים וכ-8% במשך יותר מ-10 שנים.

רישום מבוטחים בעלי דרכון זר

חוק ביטוח בריאות ממלכתי קובע, כי כל תושב מדינת ישראל זכאי לשירותי בריאות, ומכאן שגם תושבים שאינם אזרחים ("דרכוניסטים") מבוטחים על פי החוק.

לוח 12 מציג את התפלגות ה"דרכוניסטים" לפי גיל וקופת חולים. נתונים אלה אינם נוגעים לתושבים ערבים ממזרח ירושלים ורמת הגולן, אלא ליהודים בעלי דרכון זר בלבד.

בנובמבר 2009 היו מבוטחים באחת מקופות החולים כ-23,370 תושבים לא-אזרחים: כ-76% היו מבוטחים בקופת חולים מאוחדת, כ-13% בקופת חולים כללית, כ-7% בקופת חולים מכבי וכ-4% בקופת חולים לאומית. הנתונים מלמדים, כי חלקם של ה"דרכוניסטים" הצעירים גבוה במיוחד: בסוף שנת 2009 גילם של כ-90% מהם אינו עולה על 35.

מעבר מבוטחים מקופה לקופה לפי מין וגיל

על פי חוק ביטוח בריאות ממלכתי, מבוטח רשאי לבטל את חברותו בקופת החולים שבה הוא רשום ולהירשם כחבר בקופת חולים אחרת לפי בחירתו. בשנת 2006 נקבעו ארבעה מועדים אפשריים בכל שנה למעבר מקופת חולים אחת לאחרת (1 בינואר, 1 באפריל, 1 ביולי ו-1 באוקטובר).

ב-1.7.2009 בוטלה הוראת שעה שקבעה שמבוטח שמסר הודעה למעבר בתקופה שמיום 1.7.2005 ועד 30.6.2009 יהיה רשאי לעבור לקופת חולים אחרת לאחר שחלפו שישה חודשים לפחות מיום שנרשם בקופה הקודמת. מ-1.7.2009, תושב רשאי לעבור לקופה אחרת לאחר שחלפה תקופה של שנה אחת לפחות מיום שנרשם בקופה הקודמת.

כמו כן, תיקון סעיף 5 לחוק (מס' 45) מיום 14 ביולי 2009 קובע שישה מועדים אפשריים בכל שנה למעבר מקופת חולים אחת לאחרת (1 בינואר, 1 במרס, 1 במאי, 1 ביולי, 1 בספטמבר ו-1 בנובמבר) במקום ארבעה מועדים בשנה עד כה. תיקון זה מיושם החל ב-1 בינואר 2010.

מועדי המעבר לשנת 2009 היו כדלקמן:

- ב-1 בינואר 2009 נכנסו לתוקף הודעות למעבר שנמסרו מ-16 באוגוסט 2008 עד 15 בנובמבר 2008;
- ב-1 באפריל 2009 נכנסו לתוקף הודעות למעבר שנמסרו מ-16 בנובמבר 2008 עד 15 בפברואר 2009;
- ב-1 ביולי 2009 נכנסו לתוקף הודעות למעבר שנמסרו מ-16 בפברואר 2009 עד 15 במאי 2009;
- ב-1 באוקטובר 2009 נכנסו לתוקף הודעות למעבר שנמסרו מ-16 במאי 2009 עד 15 באוגוסט 2009.

בארבעה מועדי מעבר של שנת 2009, כ-106,800 מבוטחים עברו לקופה אחרת, שהם כ-1.4% מסך המבוטחים הרשומים בקופות בסוף שנת 2008. מדובר בגידול של כ-21% במספר המעברים לעומת השנה הקודמת (לוחות 13-20).

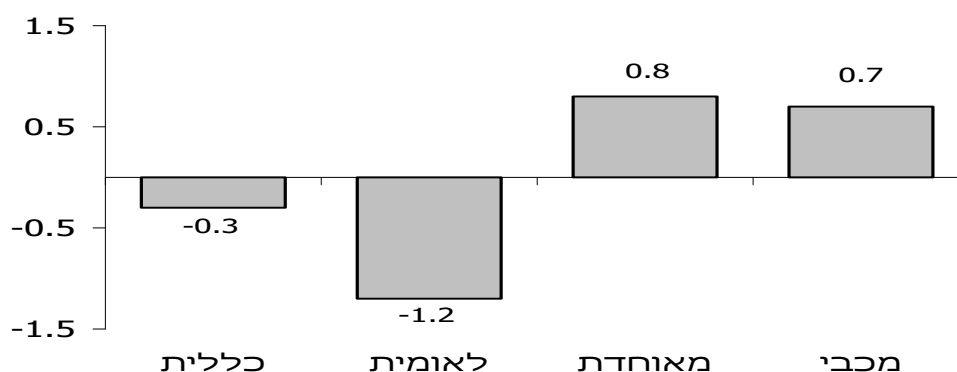
סיכום המעברים מקופה לקופה במהלך השנים 2008 ו-2009 מוצג להלן בלוח ז'.

לוח ז': מעברים מקופה לקופה, 2009-2008

מספר המעברים נטו	מספר העוזבים	מספר המצטרפים	קופת חולים
<u>2008</u>			
0	96,642	96,642	סך הכול
-19,491	44,445	24,954	כללית
-10,381	24,152	13,771	לאומית
+12,431	15,959	28,390	מאוחדת
+17,441	12,086	29,527	מכבי
<u>2009</u>			
0	106,837	106,837	סך הכול
-12,334	43,018	30,684	כללית
-7,960	26,177	18,217	לאומית
+7,697	21,201	28,898	מאוחדת
+12,597	16,441	29,038	מכבי

הנתונים מעידים על הבדלים ניכרים בין הקופות. עקב המעברים, קופת חולים לאומית הפסידה כ-8,000 מבוטחים מהמעברים בשנת 2009, שהם כ-1.2% ממבוטחיה, וקופת חולים הכללית הפסידה בשנה זו כ-12,000 מבוטחים, שהם כ-0.3% ממבוטחיה. לעומת זאת, קופת חולים מאוחדת גדלה ב-2009 עקב מעברים של כ-7,700 מבוטחים, שהם כ-0.8% ממבוטחיה, זאת לאחר גידול של 12,400 מבוטחים (1.3%) בשנת 2008. מגמה דומה נרשמה בקופת חולים מכבי: ב-2008 הקופה גדלה כ-17,000 מבוטחים לעומת גידול של כ-12,600 מבוטחים ב-2009 כתוצאה ממעברים בין הקופות (תרשים 2).

תרשים 2: מעברים נטו (מצטרפים פחות עוזבים) כאחוז מסר המבוטחים, 2009



התפלגות העוברים לפי קבוצת גיל (לוח 21) מאפשרת לבחון את השפעת הגיל על מימוש הזכות לעבור לקופה אחרת.

לוח ח': אחוז העוברים לקופת חולים אחרת לפי קבוצת גיל, 2009

קבוצת גיל	סך הכול	קופת חולים כללית	קופת חולים לאומית	קופת חולים מאוחדת	קופת חולים מכבי
סך הכול	1.4	1.1	3.8	2.2	0.9
עד 5	2.2	1.7	6.2	2.8	1.5
5-15	1.8	1.4	4.6	2.4	1.1
15-25	1.7	1.3	4.0	2.3	1.0
25-35	2.0	1.6	5.1	2.9	1.2
35-45	1.4	1.2	3.4	2.2	0.8
45-55	0.8	0.7	2.0	1.2	0.5
55-65	0.6	0.5	1.6	0.8	0.3
65-75	0.5	0.4	1.5	0.7	0.3
75+	0.3	0.2	0.9	0.5	0.3

מהנתונים עולה, כי בשנת 2009 כ-1.4% מכלל המבוטחים עברו לקופה אחרת, אך תנועות המעברים אינן אחידות בכל קבוצות הגיל ובכל הקופות. לדוגמה, כ-2.0% מהמבוטחים בקבוצת הגיל 35-25 עברו לקופה אחרת במהלך שנת 2009, כאשר בקבוצה זו אחוז העוברים מקופת חולים לאומית מגיע לכ-5.1. תופעה זו נזקפת לנטייה החזקה של משוחררי צה"ל לעבור לקופה אחרת. לעומת זאת, אחוז העוברים הולך וקטן ככל שעולים בקבוצות הגיל: בקרב הקשישים, לדוגמה, המעברים מעטים: 0.5% מהמבוטחים בני 65-75 ו-0.3% מהמבוטחים בני 75 ויותר. יוצא אפוא שזכות המעבר מנוצלת בידי הצעירים יותר מאשר בידי המבוגרים.

הנתונים על מספר המבוטחים העוברים מקופה לקופה אינם מביאים בחשבון מבוטחים שביקשו לעבור ולאחר מכן ביטלו את הודעתם על המעבר. ואכן, החוק מאפשר למבוטח לבטל בתנאים מסוימים הודעה על מעבר ולחזור לקופה הקודמת.

התפלגות הודעות הביטול על מעבר בתקופה שמדצמבר 2007 ועד נובמבר 2009 מוצגת להלן בלוח ט'.

בשנת 2009, ביטלו את הודעתם על מעבר לקופה אחרת כ-4,300 מבוטחים, שהם כ-3.9% מסך המבוטחים שביקשו לעבור. מספר הביטולים בשנת 2009 גדול בכ-39% מהביטולים שנרשמו ב-2008. הנתונים מראים, כי יש הבדלים ניכרים בין הקופות: בקופת החולים הכללית לדוגמה, מספר הביטולים במהלך שנת 2009 נמוך למדי (כ-36% מסך הביטולים) לעומת משקל הקופה בסך העוברים (כ-40% ב-2009). לעומת זאת, משקלה של קופת החולים לאומית במספר הביטולים (כ-27%) גבוה מחלקה של הקופה בסך המעברים (כ-24% בשנת 2009).

לוח ט': ביטולי הודעה על מעבר לפי קופה, 2009-2008

מכבי	מאוחדת	לאומית	כללית	סך הכול	תקופה
<u>במספרים מוחלטים</u>					
701	1,100	524	784	3,109	דצמבר 2007 – נובמבר 2008
672	915	1,159	1,588	4,334	דצמבר 2008 – נובמבר 2009
<u>באחוזים</u>					
22.5	35.4	16.9	25.2	100.0	דצמבר 2007 – נובמבר 2008
15.5	21.1	26.7	36.6	100.0	דצמבר 2008 – נובמבר 2009

הגבלת זכאותם של תושבים ששהו בחו"ל שנתיים או יותר

על פי תיקון סעיף 58 לחוק ביטוח בריאות ממלכתי, תושב ישראל ששהה בחו"ל לאחר 1 במאס 2001 במשך שנתיים רצופות או יותר שבהן לא שילם דמי ביטוח בריאות, לא יהיה זכאי לקבל שירותי בריאות מקופות חולים בארץ, אלא לאחר תקופת המתנה של חודש כנגד כל שנת היעדרות (החל מ-1.11.2009).

כמו כן, מי שחדל להיות תושב ישראל וחזר להתגורר בארץ מ-1 במאס 2003 ואילך, ויוכר כתושב בידי המוסד לביטוח לאומי, לא יהיה זכאי לקבל שירותים רפואיים בארץ אלא לאחר תקופת המתנה.

תושבים ולא תושבים השוהים בחו"ל על פי סעיף 58 בחוק

לוח 22 מציג את התפלגות התושבים והלא תושבים השוהים בחו"ל על פי הגדרות סעיף 58 בחוק ביטוח בריאות ממלכתי ושנקבעה להם "תקופת היעדרות" בסוף שנת 2009.

בדצמבר 2009, לכ-416,000 השוהים בחו"ל נקבעה "תקופת היעדרות" שבעדה יחויבו ב"תקופת המתנה" בעת שיחזרו להתגורר בארץ ויוכרו כתושבים. מדובר בכ-44,000 תושבי ישראל וב-372,000 לא תושבים.

תקופת המתנה לתושבים שחזרו להתגורר בארץ

לוח 23 מציג את התושבים שחזרו להתגורר בארץ לאחר שהייה בחו"ל של שנתיים או יותר וחויבו בתקופת המתנה.

בסוף שנת 2009, כ-2,700 תושבים חויבו בתקופת המתנה: כ-2,500 מהם חויבו עד שישה חודשי המתנה, וכ-200 תושבים בשבעה חודשי המתנה ויותר. כמו כן כ-6,200 מבטחים סיימו את תקופת ההמתנה במהלך השנה האחרונה וחזרו להיות זכאים לשירותי בריאות מקופות החולים.

ביטוח בני זוג בקופות חולים שונות

מאז נכנס לתוקף חוק ביטוח בריאות ממלכתי, בינואר 1995, משויכים הילדים לקופת החולים המבטחת את מקבל קצבת הילדים, שהיא האם ברוב המקרים, אלא אם כן החליטו בני הזוג אחרת.

לפיכך מעניינת מאוד התופעה של זוגות נשואים ושל ילדיהם המבוטחים בקופות שונות. מעקב אחר התפתחותה של תופעה זו (לוח 24) מעלה, כי במהלך השנה האחרונה מספר הזוגות המבוטחים בקופות שונות גדל בכ-5% והגיע לכ-195 אלף זוגות. מספר הנפשות במשפחות אלו גדל בכ-7%, לעומת גידול של כ-1.7% בכלל האוכלוסייה המבוטחת. בסוף שנת 2009 כ-12.3% מהזוגות הנשואים (שהם כ-9.5% מסך האוכלוסייה המבוטחת) היו מבוטחים בקופות חולים שונות – נתון המצביע על עלייה עקבית במשך השנים בממדיה של תופעה זו.

לוח י': בני זוג וילדיהם בקופות חולים שונות, נובמבר 2009

מספר מבוטחים	מספר זוגות	צירופי קופות
712,740	195,170	סך הכול – במספרים באחוזים
100.0	100.0	כללית + מכבי
38.8	39.8	כללית + מאוחדת
21.1	21.0	כללית + לאומית
18.1	17.8	מכבי + מאוחדת
10.0	9.9	מכבי + לאומית
6.9	6.8	לאומית + מאוחדת
5.0	4.7	

התפלגות הזוגות בין צירופים של קופות החולים השונים מלמדת, כי בנובמבר 2009 כ-40% מהזוגות היו מבוטחים בקופות החולים הכללית ומכבי, כ-21% היו מבוטחים בקופות החולים הכללית והמאוחדת וכ-18% בקופות החולים הכללית והלאומית. מכאן שהצירופים השכיחים הם אלה שכוללים את קופת החולים הכללית עם אחת מהקופות האחרות, ואילו הצירופים בין הקופות הקטנות היו מועטים בלבד.

סטודנטים במוסדות להשכלה גבוהה

לוח 25 מציג את התפלגותם של כ-243,000 הסטודנטים הרשומים באוניברסיטאות ובמוסדות להשכלה גבוהה כפי שהופיעו בקובצי המוסד לביטוח לאומי בסוף שנת 2009.

הממצאים העיקריים מוצגים בלוח יא' שלהלן.

לוח י'א': סטודנטים לפי קופת חולים ומין, 2009 (אחוזים)

מין	סך הכול	כללית	לאומית	מאוחדת	מכבי
סך הכול	100.0	53.6	7.9	12.0	26.5
גברים	100.0	53.8	7.6	11.9	26.7
נשים	100.0	53.4	8.2	12.1	26.3

התפלגות הסטודנטים שונה מזו של כלל האוכלוסייה המבוטחת וגם מזו של המבוטחים הצעירים, שכן כ-85% מהסטודנטים הם מתחת לגיל 35. בולט במיוחד המשקל הנמוך של קופת חולים לאומית בקרב סטודנטים (כ-8%) לעומת משקלה הגבוה של קופת חולים מכבי (כ-27%).

מקבלי גמלאות לפי קופת חולים

לוחות 26-30 מציגים את התפלגות המבוטחים מקבלי קצבאות זיקנה ושירים, נכות כללית, הבטחת הכנסה, אבטלה ודמי פגיעה לפי קופת חולים, גיל ומין ב-2009. לגבי קצבאות זיקנה ושירים ונכות כללית, הנתונים נוגעים למקבלי הקצבה ובני זוג התלויים בהם.

הממצאים העיקריים לשנת 2009 מוצגים בלוח יב' להלן.

לוח יב': מקבלי גמלאות לפי קופת חולים, 2009 (אחוזים)

גמלה	סך הכול	כללית	לאומית	מאוחדת	מכבי
זיקנה ושירים	100.0	67.2	7.5	7.3	18.0
נכות כללית	100.0	66.6	8.6	8.0	16.8
הבטחת הכנסה	100.0	62.5	10.8	9.3	17.4
אבטלה	100.0	49.1	9.4	12.0	29.5
דמי פגיעה	100.0	58.8	10.7	10.4	20.1

התפלגות מקבלי הגמלאות לפי קופות חולים שונה מהתפלגות כלל האוכלוסייה המבוטחת (לוח יב' לעיל) במאפיינים האלה:

1. התפלגות המקבלים קצבאות זיקנה ושירים בין הקופות השונות דומה לזו של האוכלוסייה בגיל 65 ויותר;
2. חלקם של מקבלי קצבת נכות בקופת חולים הכללית גבוה במיוחד (כ-67%) ואילו חלקם בקרב מבוטחי הקופות הקטנות נמוך מהממוצע הארצי;
3. התפלגות המקבלים גמלה להבטחת הכנסה מתאפיינת באחוז גבוה מהממוצע הארצי בקופות חולים כללית ולאומית ובחלק נמוך יותר בקופות חולים מאוחדת ומכבי;

4. התפלגות מקבלי דמי האבטלה מעידה על אחוז נמוך של מבטחי קופת חולים הכללית (כ-49%), לעומת אחוז גבוה שלהם בקרב מבטחי קופת חולים מכבי (כ-30%);
5. חלקם של מקבלי דמי פגיעה בקופת חולים הכללית (כ-59%) גבוה מהמוצע הארצי, ואילו חלקם בקרב מבטחי קופת חולים מכבי נמוך יחסית (כ-20%).

מבטחים הזכאים להנחות בתשלומים בעבור שירותי בריאות

בסעיף 8 לחוק ביטוח בריאות ממלכתי נקבעו הקבוצות הזכאיות להנחות או לפטורים מתשלומים בעבור שירותים רפואיים - ביקורים אצל רופאים מומחים או תשלומים לתרופות.

מ-1.6.2003, זכאים להנחות מתשלומים בעבור ביקורים אצל רופאים מומחים הקבוצות האלה:

- מקבלי קצבאות מן הביטוח הלאומי – קצבת נכות כללית, קצבת נידות לילד נכה, קצבת זיקנה למי שקיבל קודם לכן קצבת נכות, וכן התלויים בהם;
- משפחות שיש בהן ארבעה ילדים ויותר עד גיל 18, הרשומים בקופת חולים אחת;
- עולה חדש ב-12 החודשים הראשונים מיום שעלה לישראל.

להנחה מתשלום בעבור תרופות היו זכאיות הקבוצות האלה:

- "אזרח ותיק", המקבל מהביטוח הלאומי קצבת זיקנה ושאיירים עם השלמת הכנסה;
- ותיקי מלחמת העולם השנייה, המשולמת להם גמלה להבטחת הכנסה;
- נכי המלחמה בנאצים.

במסגרת החוק להבראת המשק הישראלי שאושר בכנסת ביום 29 במאי 2006, צומצמו ההנחות רק לחבר שמלאו לו 65 שנים (בגבר) ו-60 שנים (באישה) ומשולמת בעדו גמלה לפי חוק הבטחת הכנסה. לפיכך בוטלו ההנחות שניתנו בעבר בעבור ביקורים אצל רופאים מומחים למקבלי גמלת הבטחת הכנסה עד גיל 65, למקבלי דמי מזונות ולמקבלי הבטחת הכנסה ממשרד הדתות.

כמו כן, מ-1.8.2005 פטור מתשלום בעבור טיפולים רפואיים להתפתחות הילד מי שזכאי לגמלת הבטחת הכנסה (כ-38,400 ילדים בסוף שנת 2009).

בלוח 31 מוצגת התפלגות מבטחים הזכאים להנחות מתשלומים בסוף שנת 2009. בחישוב מספר הנפשות המבוטחות בלוח 31 ובלוח יג', המשפחות המקבלות יותר מגמלה אחת נספרו פעם אחת בלבד. סדר המשפחות לפי סוג גמלה הוא כדלהלן: זיקנה ושאיירים, נכות, נכי המלחמה בנאצים ומשפחות עם ארבעה ילדים ויותר⁴. כך שבמניין קבוצת המשפחות עם ארבעה ילדים ויותר נכללו רק המשפחות שאינן מקבלות גמלה אחרת (נוסף על קצבאות הילדים). כמו כן, כ-8,000 ותיקי מלחמה נכללו במקבלי קצבת זיקנה עם השלמת הכנסה, כ-3,500 ילדים נכים עם קצבת נידות נכללו במקבלי קצבת נכות וכ-90,000 מקבלי קצבת זיקנה שקיבלו קודם לכן קצבת נכות נכללו במקבלי קצבת זיקנה.

הממצאים העיקריים מוצגים להלן בלוח יג'.

⁴ לדוגמה: מי שמקבלים קצבת נכות וקצבת ילדים בו זמנית, נמנו עם מקבלי קצבת נכות.

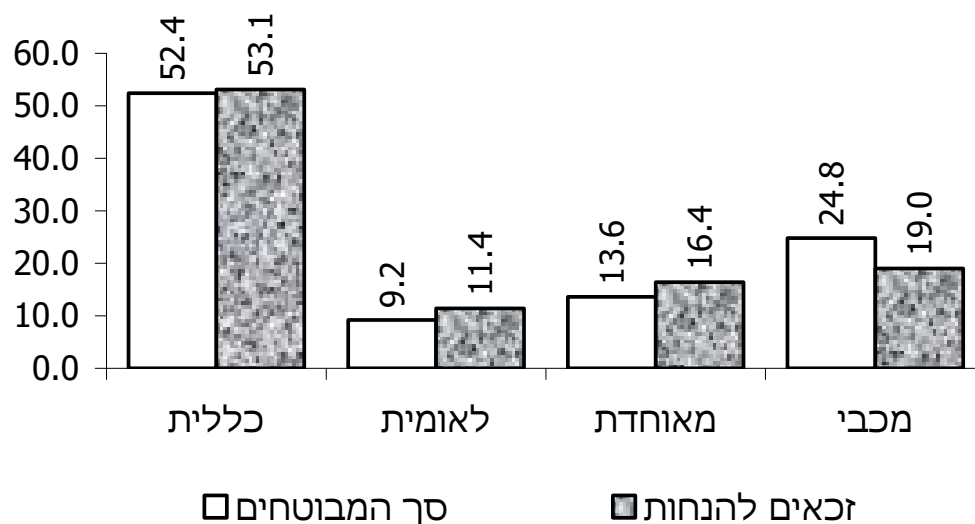
לוח יג': מבוטחים הזכאים להנחות בתשלומים בעבור שירותי בריאות, דצמבר 2009 (אחזים)

קבוצת אוכלוסייה	סך הכול (במספרים)	באחזים			
		סך הכול	כללית	לאומית	מאוחדת
סך הכול	1,876,639	100.0	53.1	11.4	16.5
זיקנה עם השלמת הכנסה	313,396	100.0	59.9	10.2	8.3
נכות כללית	438,873	100.0	63.7	9.6	9.5
נכי המלחמה בנאצים	2,191	100.0	50.9	14.8	9.9
משפחות עם 4 ילדים ויותר*	1,122,179	100.0	47.1	12.5	21.4

* לא כולל כ-92,200 חברים במשפחות גדולות המקבלות בו-זמנית קצבת ילדים וגמלה נוספת.

מהנתונים עולה, כי בסוף שנת 2009 כ-1.8 מיליון נפשות היו זכאיות להנחה מתשלומים בעבור שירותי בריאות, שהם כ-25% מסך המבוטחים, בדומה לסוף שנת 2008. רוב הזכאים להנחות (כ-60%) הם מבוטחים מקרב משפחות עם ארבעה ילדים ויותר, כ-22% הם מקבלי קצבת נכות וכ-17% מקבלי קצבת זיקנה.

תרשים 3: שיעור המבוטחים הזכאים להנחות לעומת התפלגות כלל המבוטחים, דצמבר 2009 (אחזים)



כ-53% מאוכלוסייה מעוטת הכנסה זו מבוטחים בקופת חולים הכללית (לעומת כ-52% מסך המבוטחים). לעומת זאת, חלקה בקופת חולים מכבי (כ-19%) נמוך יותר מחלקה בסך כל האוכלוסייה (כ-25%).

חברות בקופת חולים לפי הכנסה ומעמד בעבודה

נתוני שכר והכנסה מכל המקורות הזמינים למוסד לביטוח לאומי מופגשים אחת לשנה עם קובץ בריאות, כך שאפשר לאפיין את מבוטחי קופות החולים לפי מעמדם בעבודה והכנסתם הממוצעת, בשילוב של גיל ומין.

קבוצות הכנסה לפי מעמד בעבודה

בלוחות 32-34 מוצגת התפלגות ההכנסות של מבוטחי קופות החולים בני יותר מ-18 לפי מעמדם בעבודה, בשתי קבוצות עיקריות: עובדים שכירים ועובדים עצמאיים.

הממצאים העיקריים על השתייכות המבוטחים המבוגרים לקופות החולים בשנת 2008, לפי מעמדם בעבודה מוצגים להלן בלוח יד'.

לוח יד': המבוטחים לפי קופת חולים ומעמד בעבודה, 2008 (אחוזים)

מעמד בעבודה	סך הכול	כללית	לאומית	מאוחדת	מכבי
שכירים	100.0	51.4	8.8	12.1	27.6
עצמאים	100.0	45.8	9.1	13.6	31.5
אחר	100.0	60.6	8.3	10.7	20.3

הנתונים מורים, כי בקופת חולים הכללית אחוז המבוטחים השכירים גבוה במקצת מאחוז המבוטחים העצמאיים, ואילו בשלוש הקופות הקטנות התופעה הפוכה.

התפלגויות מבוטחי הקופות השונות לפי קבוצת הכנסה מראות, כי בעלי ההכנסות הגבוהות רשומים בקופות החולים מכבי ומאוחדת. לדוגמה, בשנת 2008 לכ-8.3% מהמבוטחים בקופת חולים מאוחדת ולכ-11.7% ממבוטחי קופת חולים מכבי היתה הכנסה הגבוהה כפליים מן השכר הממוצע, לעומת 5.0% בלבד מן המבוטחים בקופת חולים לאומית ו-7.7% ממבוטחי קופת חולים כללית. רק לכ-37% ממבוטחי קופת חולים מכבי היתה הכנסה שאינה גבוהה משכר המינימום, לעומת 47% ממבוטחי קופת חולים לאומית.

הכנסה ממוצעת של חברי קופת החולים המבוגרים לפי גיל, מין ומעמד בעבודה

בלוחות 35-39 מוצגת ההכנסה הממוצעת ב-2008 של חברי הקופות שגילם יותר מ-15, לפי קבוצת גיל, ובשתי שיטות חישוב של ההכנסה הממוצעת (לחודש עבודה ולחודש בשנה). הנתונים מתייחסים להכנסה מעבודה (שכירים ו/או עצמאים) וכן לשלוש גמלאות המוסד העיקריות (זיקנה, נכות כללית והבטחת הכנסה).

לוח ט' שלהלן מציג את ההכנסה הממוצעת בשנת 2008.

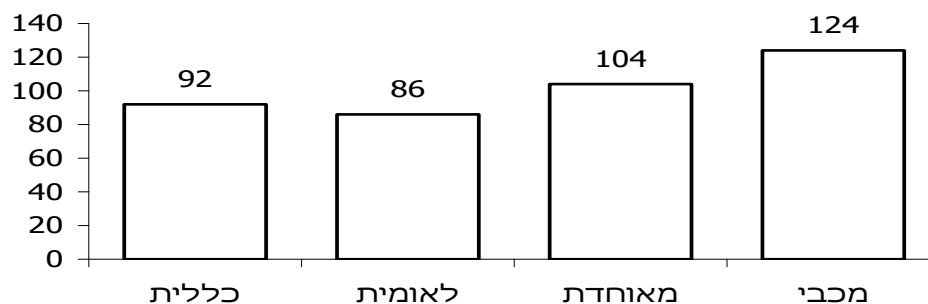
לוח ט': הכנסה ממוצעת של חברי קופות החולים (ש"ח), 2008

קופת החולים	ממוצע לחדש עבודה	ממוצע לחדש בשנה
סך הכול	7,069	6,411
כללית	6,524	5,980
לאומית	6,053	5,480
מאוחדת	7,318	6,666
מכבי	8,775	8,054

אנו למדים מהנתונים, כי בקופות החולים מכבי ומאוחדת מבטחות האוכלוסיות בעלות ההכנסה הגבוהה ביותר, ואילו בקופות החולים הכללית ולאומית מבטחות האוכלוסיות בעלות ההכנסה הנמוכה יותר. כך למשל, ההכנסה הממוצעת לחדש עבודה של חברי קופת החולים מכבי גבוהה בכ-45% מההכנסה הממוצעת של חברי קופת חולים לאומית, וב-31% מההכנסה של חברי קופת החולים הכללית (תרשים 4 להלן).

תרשים 4: הכנסה ממוצעת לחדש עבודה של חברי קופות חולים, 2008

ממוצע = 100



ההכנסה המרבית בשתי שיטות החישוב מצויה בקבוצת הגיל 45-54. בכל קבוצות הגיל ההכנסה הגבוהה ביותר היא זו של חברי קופת חולים מכבי, ובמקום השני – זו של חברי קופת החולים המאוחדת. ההבדלים בין הקופות גדולים מאוד. כך למשל בשנת 2008 השכר הממוצע לחדש עבודה של חברי קופת החולים מכבי בקבוצת הגיל 45-54 היה גבוה בכ-35% מהשכר הממוצע של חברי קופת החולים הכללית, ובכ-48% מהשכר הממוצע של חברי קופת החולים הלאומית בגיל זה.

לוחות 38-39 מציגים את ההכנסה הממוצעת של חברי הקופות לפי גיל ולפי מעמד בעבודה, לפי שתי הקבוצות העיקריות: שכירים ועצמאים. הנתונים מורים כי הפער בהכנסות המבוטחים בין הקופות השונות גדול יותר אצל השכירים מאשר בקרב העצמאים. כך למשל בשנת 2008 השכר הממוצע לחודש בשנה של השכירים חברי קופת חולים מכבי היה גבוה בכ-30% מהשכר הממוצע של חברי קופת חולים כללית, לעומת פער של כ-24% בקרב העובדים העצמאים.

חברות בקופת חולים לפי יישוב

אל קובץ הבריאות מועתקים ממרשם התושבים פרטים על מקום המגורים, והם משמשים בסיס לעיבודים סטטיסטיים לפי יישוב.

בלוחות 40-42 מוצגת התפלגות כלל האוכלוסייה המבוטחת בסוף שנת 2009 בקופת החולים השונות, לפי צורת יישוב, מועצה אזורית, מחוז ונפה.

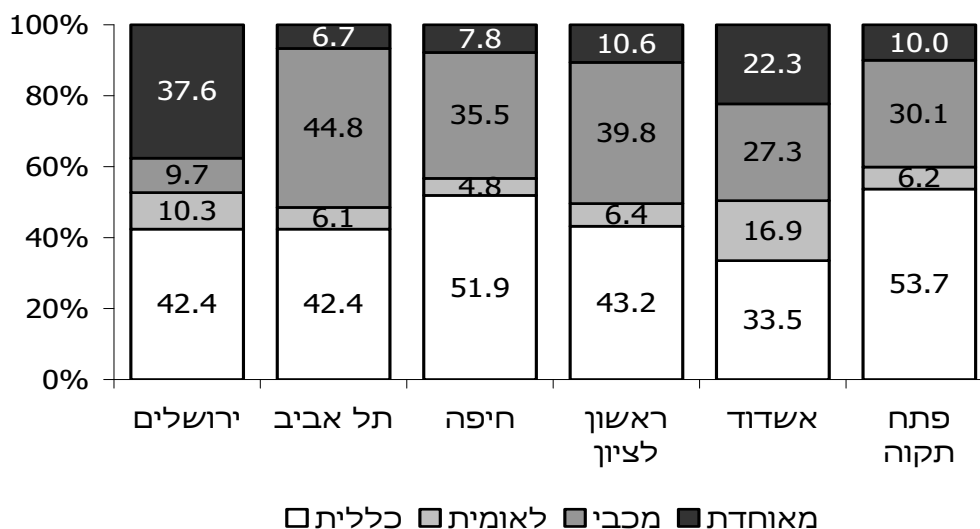
הנתונים לפי צורת יישוב (לוח 40) מעידים על הבדלים ניכרים בהתפלגות מבוטחי קופת החולים בין היישובים השונים. להלן התוצאות העיקריות:

לוח טז': המבוטחים לפי צורת יישוב, דצמבר 2009 (אחוזים)

מכבי	מאוחדת	לאומית	כללית	סך הכול	צורת היישוב
24.8	13.6	9.3	52.4	100.0	סך הכול
26.5	21.7	8.9	42.8	100.0	שש הערים הגדולות
29.9	11.8	9.4	48.8	100.0	יישובים עירוניים יהודיים
7.0	9.2	10.7	79.0	100.0	יישובים עירוניים לא-יהודיים
17.6	7.2	6.3	68.8	100.0	יישובים כפריים

בסוף 2009, קופת חולים הכללית ביטחה כ-73% מהאוכלוסייה ביישובים העירוניים הלא-יהודיים, לעומת כ-49% ביישובים העירוניים היהודיים וכ-43% בלבד בשש הערים הגדולות. לעומת זאת, קופת חולים מאוחדת ביטחה כ-9% בלבד מהאוכלוסייה ביישובים העירוניים הלא-יהודיים, אך כ-22% מהאוכלוסייה בשש הערים הגדולות.

תרשים 5: התפלגות המבוטחים בין קופות החולים בחמש הערים הגדולות, 2009 (אחוזים)



נמצאו הבדלים של ממש גם בין שש הערים הגדולות (תרשים 5). בפתח תקוה, לדוגמה, כ-54% מן התושבים חברים בקופת חולים כללית, לעומת כ-34% בלבד באשדוד. חלקה של קופת חולים מכבי בולט במיוחד בערים ראשון לציון ותל-אביב (40% עד 45%), ואילו לקופת חולים מאוחדת יש אחיזה איתנה בירושלים (כ-38%).

לוח 41 מציג נתונים על התפלגות המבוטחים לפי מועצה אזורית. כ-66% מתושבי היישובים שבתחום המועצות האזוריות (כ-652,000 נפש) מבוטחים בקופת חולים כללית, שיעור גבוה בהרבה מהמוצע הארצי (כ-52% מבוטחים בכללית). לעומת זאת משקלן של יתר הקופות נמוך מהמוצע הארצי. ברבות מן המועצות האזוריות חלקה של קופת חולים כללית עולה על 80% מסך כל המבוטחים.

בלוח 42 מוצגים נתונים על התפלגות המבוטחים לפי מחוזות ונפות בסוף שנת 2009. מחוז הצפון מתאפיין בשיעור גבוה של מבוטחים בקופת חולים הכללית (כ-70%), מחוז תל אביב באחוז גבוה של מבוטחים בקופת חולים מכבי (כ-45%) ומחוז ירושלים בשיעור גבוה של מבוטחים בקופת חולים מאוחדת (כ-37%).

חלקן של קופות החולים בכספי ביטוח הבריאות

כזכור, חוק ביטוח בריאות ממלכתי קובע, כי הכספים המיועדים למימון סל הבריאות (דמי ביטוח בריאות ותקציבי המדינה) מועברים לקופות החולים במישרין בידי המוסד לביטוח לאומי.

עקרון חלוקת הכספים לקופות החולים מתבסס על "שיטת הקפיטציה", כלומר על מספר המבוטחים בכל אחת מהקופות בשקלול גיל כל מבוטח. לא כלולים בחישוב האוכלוסיות האלה:

- א. תושב ישראל הנמצא מחוץ לישראל יותר משנתיים רצופות, ובכל אחת משנים אלה לא היה בישראל יותר מ-90 יום;
- ב. תושב ישראל הנמצא במעצר או במאסר יותר מ-12 חודשים.

משקלה של כל קבוצת גיל, כפי שנקבע בתקנות ביטוח הבריאות הממלכתי (הקצאה לקופות החולים) החל מ-1 ביולי 2005, מוצג להלן בלוח יז'.

לוח יז': משקלה של נפש לפי קבוצות גיל

ניקוד	גיל המבוטח
1.55	עד 1
0.96	יותר מ-1 עד 5
0.47	יותר מ-5 עד 15
0.40	יותר מ-15 עד 25
0.57	יותר מ-25 עד 35
0.68	יותר מ-35 עד 45
1.07	יותר מ-45 עד 55
1.69	יותר מ-55 עד 65
2.86	יותר מ-65 עד 75
3.56	יותר מ-75 עד 85
4.06	יותר מ-85

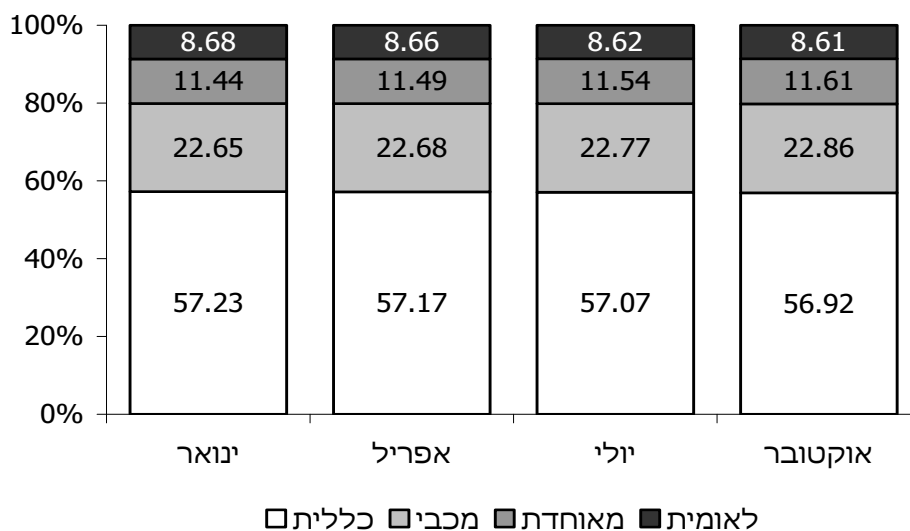
עד יולי 2008, השיעור לחלוקת כספי ביטוח בריאות חושב ארבע פעמים בשנה, בחודש הראשון בכל רבעון. מאוגוסט 2008, מספר המבוטחים המשוקלל מחושב בכל חודש על פי הנתונים המעודכנים ביותר בידי המוסד לביטוח לאומי.

לוח 43 מציג את המספר המשוקלל של המבוטחים בכל אחת מקופות החולים בכל חודשי שנת 2009.

במהלך שנת 2009, ירד חלקן של קופת חולים הכללית ושל הלאומית בכ-0.9 נקודות האחוז ו-0.1 נקודות האחוז בהתאמה. לעומת זאת גדל חלקן של קופות החולים מכבי ומאוחדת בכ-0.3 ו-0.2 נקודות האחוז בהתאמה.

תרשים 6 שלהלן מציג את חלוקת הנפשות המשוקללות לפי קופה, בממוצע לכל רבעון של שנת 2009.

תרשים 6 : נפשות מתוקננות לפי קופה ורבעון, 2009 (אחוזים)



יש לציין כי חלקה של קופת החולים הכללית ירד בהתמדה במהלך כל חודשי השנה האחרונה, חוץ מחודש מאי 2009 שבו נרשם גידול עונתי מתון של השיעור המשוקלל. גידול זה נובע, ככל הנראה, ממספר רב של מבטחים שתאריך לידתם חל ב-1 באפריל, ואשר בזמן מעבר לקבוצת גיל גבוהה יותר מספקים יתרון לכללית.

לוח יח' שלהלן מציג את חלקן של קופות החולים בכספי ביטוח הבריאות בהשוואה לחלקם של מבטחי הקופות בכלל המבטחים, כפי שחושב בדצמבר 2008 ו-2009.

לוח יח': כספי ביטוח הבריאות והתפלגות המבטחים לפי קופת חולים, 2009-2008 (אחוזים)

דצמבר 2009		דצמבר 2008		קופה
מספר המבטחים המשוקלל	סך כל המבטחים	מספר המבטחים המשוקלל	סך כל המבטחים	
100.00	100.00	100.00	100.00	סך הכול
56.87	52.45	57.80	52.78	קופת חולים הכללית
8.61	9.22	8.71	9.32	קופת חולים לאומית
11.63	13.55	11.40	13.32	קופת חולים מאוחדת
22.89	24.76	22.59	24.58	קופת חולים מכבי

מהנתונים עולה, כי שיטת הקפיטציה מועילה יותר לקופת החולים הכללית משום שהיא מאופיינת במבוטחים מבוגרים יותר. לעומת זאת, שיטה זו מקטינה את הסכומים המועברים לקופות החולים לאומית, מכבי ומאחדת, שחבריהן צעירים יותר.

השוואה בין אחוז הגידול בנפשות המבוטחות לבין אחוז השינוי בנפשות המשוקללות מוצגת בלוח יט' שלהלן.

**לוח יט': אחוז השינוי בנפשות המבוטחות ובנפשות המשוקללות, 2009-2008
(נובמבר לעומת נובמבר שנה קודמת)**

נפשות	סך הכול	כללית	לאומית	מאחדת	מכבי
<u>2008</u>					
נפשות מבוטחות	1.7	1.0	0.2	3.7	3.0
נפשות משוקללות	2.0	1.1	0.6	4.5	3.6
<u>2009</u>					
נפשות מבוטחות	1.7	1.1	0.6	3.2	2.6
נפשות משוקללות	2.1	1.3	1.0	4.1	3.4

במהלך השנה האחרונה, מספר הנפשות המשוקללות עלה בכ-2.1% (לעומת גידול של 1.7% במספר הנפשות המבוטחות), אך שיעור השינוי אינו אחיד בין הקופות. ב-2009 למשל, מספר הנפשות המשוקללות בקופות חולים מאחדת ומכבי עלה ב-4.1% וב-3.4% בהתאמה, לעומת גידול נמוך יותר בכללית (כ-1.3%) ובלאומית (1.0%).

לוחות

לוח 1: האוכלוסייה המבוטחת לפי קופת חולים, 1996-2009 (בחדש נובמבר כל שנה)

מכבי	מאוחדת	לאומית	כללית	סך הכול	השנה
------	--------	--------	-------	---------	------

מספרים מוחלטים

1,179,200	564,600	556,100	3,473,100	5,773,000	1996
1,251,700	609,600	598,700	3,480,900	5,940,900	1997
1,325,200	631,000	607,300	3,546,100	6,109,600	1998
1,409,600	656,700	625,200	3,590,600	6,282,100	1999
1,490,900	689,400	641,400	3,636,000	6,457,700	2000
1,549,100	718,000	661,000	3,671,800	6,599,900	2001
1,592,000	745,600	670,200	3,713,100	6,720,900	2002
1,626,100	775,300	673,500	3,738,000	6,812,900	2003
1,663,000	807,700	680,900	3,766,000	6,917,600	2004
1,692,700	846,500	692,900	3,785,600	7,017,700	2005
1,723,400	895,400	691,200	3,823,800	7,133,800	2006
1,761,600	947,100	686,700	3,856,200	7,251,600	2007
1,813,600	982,500	688,100	3,894,000	7,378,200	2008
1,860,100	1,017,000	692,500	3,936,800	7,506,400	2009

אחוזים

20.4	9.8	9.6	60.2	100.0	1996
21.1	10.3	10.1	58.6	100.0	1997
21.7	10.3	9.9	58.0	100.0	1998
22.4	10.5	10.0	57.2	100.0	1999
23.1	10.7	9.9	56.3	100.0	2000
23.5	10.9	10.0	55.6	100.0	2001
23.7	11.1	10.0	55.2	100.0	2002
23.9	11.4	9.9	54.9	100.0	2003
24.0	11.7	9.8	54.4	100.0	2004
24.1	12.1	9.9	53.9	100.0	2005
24.2	12.6	9.7	53.6	100.0	2006
24.3	13.1	9.5	53.2	100.0	2007
24.6	13.3	9.3	52.8	100.0	2008
24.8	13.5	9.2	52.4	100.0	2009

לוח 2: כלל האוכלוסייה לפי חברות בקופת חולים ולפי גיל ומין, נובמבר 2008

מכבי	מאוחדת	לאומית	כללית	סך הכול	קבוצת גיל
כלל האוכלוסייה					
1,813,617	982,487	688,093	3,894,031	7,378,228	סך הכול
37,888	25,724	14,389	77,592	155,593	עד שנה
151,359	102,972	56,946	290,661	601,938	5-1
349,164	214,222	141,493	647,172	1,352,051	15-5
219,524	142,318	110,321	574,990	1,047,153	25-15
264,254	151,516	95,134	601,497	1,112,401	35-25
294,702	129,380	84,061	405,235	913,378	45-35
205,830	92,529	75,363	411,111	784,833	55-45
157,873	69,509	54,680	387,131	669,193	65-55
79,547	32,444	30,247	246,296	388,534	75-65
40,967	16,477	19,246	184,741	261,431	85-75
12,509	5,396	6,213	67,605	91,723	85+
גברים					
882,191	488,317	341,489	1,899,028	3,611,025	סך הכול
19,264	13,245	7,339	39,614	79,462	עד שנה
77,792	52,652	29,391	148,880	308,715	5-1
178,879	109,691	72,791	331,440	692,801	15-5
105,791	68,571	54,127	280,576	509,065	25-15
123,085	75,049	48,345	306,941	553,420	35-25
141,909	65,774	41,621	199,902	449,206	45-35
101,486	45,584	37,546	195,911	380,527	55-45
75,092	33,572	26,664	184,865	320,193	65-55
36,911	15,285	13,653	110,597	176,446	75-65
17,286	6,908	7,717	74,534	106,445	85-75
4,696	1,986	2,295	25,768	34,745	85+
נשים					
931,426	494,170	346,604	1,995,003	3,767,203	סך הכול
18,624	12,479	7,050	37,978	76,131	עד שנה
73,567	50,320	27,555	141,781	293,223	5-1
170,285	104,531	68,702	315,732	659,250	15-5
113,733	73,747	56,194	294,414	538,088	25-15
141,169	76,467	46,789	294,556	558,981	35-25
152,793	63,606	42,440	205,333	464,172	45-35
104,344	46,945	37,817	215,200	404,306	55-45
82,781	35,937	28,016	202,266	349,000	65-55
42,636	17,159	16,594	135,699	212,088	75-65
23,681	9,569	11,529	110,207	154,986	85-75
7,813	3,410	3,918	41,837	56,978	85+

לוח 3: כלל האוכלוסייה לפי חברות בקופת חולים ולפי גיל ומין, נובמבר 2009

מכבי	מאוחדת	לאומית	כללית	סך הכול	קבוצת גיל
כלל האוכלוסייה					
1,860,080	1,016,954	692,494	3,936,836	7,506,364	סך הכול
37,635	26,159	14,311	79,336	157,441	עד שנה
153,569	105,935	56,736	299,678	615,918	5-1
357,966	223,650	141,040	654,830	1,377,486	15-5
225,671	147,165	111,153	567,693	1,051,682	25-15
260,725	151,186	95,820	613,797	1,121,528	35-25
304,324	135,846	83,708	414,896	938,774	45-35
213,249	95,362	76,000	405,689	790,300	55-45
167,596	74,260	57,469	398,126	697,451	65-55
83,156	34,365	30,337	246,756	394,614	75-65
42,443	17,207	19,230	184,031	262,911	85-75
13,746	5,819	6,690	72,004	98,259	85+
גברים					
905,672	505,351	343,931	1,921,424	3,676,378	סך הכול
19,244	13,411	7,404	40,410	80,469	עד שנה
78,733	54,255	29,236	153,461	315,685	5-1
183,755	114,413	72,407	335,387	705,962	15-5
108,898	71,117	54,698	277,243	511,956	25-15
122,489	74,923	48,870	311,739	558,021	35-25
145,370	68,635	41,436	206,633	462,074	45-35
105,631	47,195	37,816	193,323	383,965	55-45
79,548	35,807	28,015	189,844	333,214	65-55
38,691	16,136	13,836	111,455	180,118	75-65
18,238	7,342	7,776	74,778	108,134	85-75
5,075	2,117	2,437	27,151	36,780	85+
נשים					
954,408	511,603	348,563	2,015,412	3,829,986	סך הכול
18,391	12,748	6,907	38,926	76,972	עד שנה
74,836	51,680	27,500	146,217	300,233	5-1
174,211	109,237	68,633	319,443	671,524	15-5
116,773	76,048	56,455	290,450	539,726	25-15
138,236	76,263	46,950	302,058	563,507	35-25
158,954	67,211	42,272	208,263	476,700	45-35
107,618	48,167	38,184	212,366	406,335	55-45
88,048	38,453	29,454	208,282	364,237	65-55
44,465	18,229	16,501	135,301	214,496	75-65
24,205	9,865	11,454	109,253	154,777	85-75
8,671	3,702	4,253	44,853	61,479	85+

לוח 4: התפלגות הילדים לפי קופת חולים וגיל, נובמבר 2009

מכבי	מאוחדת	לאומית	כללית	סך הכול	גיל הילד
625,390	403,885	250,051	1,213,362	2,492,688	סך הכול
37,635	26,156	14,311	79,335	157,437	0
39,302	27,397	14,492	79,485	160,676	1
38,095	26,355	14,079	74,929	153,458	2
37,193	26,134	14,124	73,430	150,881	3
37,257	25,285	13,784	70,488	146,814	4
37,583	25,074	13,949	69,751	146,357	5
37,965	24,868	14,209	70,377	147,419	6
36,113	23,928	14,257	67,593	141,891	7
35,752	23,139	14,092	65,965	138,948	8
36,132	22,631	14,390	65,683	138,836	9
34,839	21,659	13,848	63,593	133,939	10
34,664	21,277	14,143	63,399	133,483	11
33,818	20,158	13,738	61,186	128,900	12
32,376	19,436	13,538	60,991	126,341	13
30,702	18,332	13,394	60,342	122,770	14
29,697	18,040	13,363	60,936	122,036	15
28,715	17,331	13,233	62,675	121,954	16
27,552	16,685	13,107	63,204	120,548	17

לוח 5: מספר המבוטחים החדשים לפי קופת חולים ולפי גיל, דצמבר 2008-נובמבר 2009

מכבי	מאוחדת	לאומית	כללית	סך הכול	קבוצת גיל
------	--------	--------	-------	---------	-----------

מספרים מוחלטים

67,906	42,168	23,148	129,986	263,208	סך הכול
38,369	27,110	14,871	81,379	161,729	עד שנה
1,150	1,140	265	1,597	4,152	5-1
1,477	1,050	324	1,680	4,531	15-5
17,538	8,613	5,939	35,479	67,569	25-15
3,221	1,795	797	4,761	10,574	35-25
2,159	889	380	2,111	5,539	45-35
1,451	547	268	1,360	3,626	55-45
1,262	531	155	855	2,803	65-55
823	287	89	486	1,685	75-65
349	149	44	212	754	85-75
107	57	16	66	246	85+

אחוזים

25.8	16.0	8.8	49.4	100.0	סך הכול
23.7	16.8	9.2	50.3	100.0	עד שנה
27.7	27.5	6.4	38.5	100.0	5-1
32.6	23.2	7.2	37.1	100.0	15-5
26.0	12.7	8.8	52.5	100.0	25-15
30.5	17.0	7.5	45.0	100.0	35-25
39.0	16.0	6.9	38.1	100.0	45-35
40.0	15.1	7.4	37.5	100.0	55-45
45.0	18.9	5.5	30.5	100.0	65-55
48.8	17.0	5.3	28.8	100.0	75-65
46.3	19.8	5.8	28.1	100.0	85-75
43.5	23.2	6.5	26.8	100.0	85+

לוח 6: לידות, פטירות וריבוי טבעי לפי קופת חולים, 2008-2009

מכבי	מאוחדת	לאומית	כללית	סך הכול	
------	--------	--------	-------	---------	--

2008

מספרים

39,291	27,233	15,600	81,104	163,228	לידות
5,656	2,321	2,892	27,035	37,904	פטירות
33,635	24,912	12,708	54,069	125,324	ריבוי טבעי

שיעורים ל-1,000 נפשות

22.3	28.8	22.7	21.0	22.5	לידות
3.2	2.5	4.2	7.0	5.2	פטירות
19.1	26.3	18.5	14.0	17.3	ריבוי טבעי

2009

מספרים

38,369	27,110	14,871	81,379	161,729	לידות
5,725	2,496	3,007	26,631	37,859	פטירות
32,644	24,614	11,864	54,748	123,870	ריבוי טבעי

שיעורים ל-1,000 נפשות

21.2	27.6	21.6	20.9	21.9	לידות
3.2	2.5	4.4	6.8	5.1	פטירות
18.0	25.1	17.2	14.1	16.8	ריבוי טבעי

**לוח 7: מספר העולים החדשים שהתוספו לקובץ הבריאות בחדשים דצמבר 2007-נובמבר 2008,
לפי קופת חולים, גיל ומין**

מכבי	מאוחדת	לאומית	כללית	סך הכול	קבוצת גיל
סך כל העולים					
5,232	2,827	462	5,043	13,564	סך הכול
24	33	1	10	68	עד שנה
256	279	17	272	824	5-1
511	359	43	713	1,626	15-5
792	481	78	1,233	2,584	25-15
1,076	541	72	963	2,652	35-25
659	269	65	557	1,550	45-35
504	198	62	390	1,154	55-45
675	322	56	428	1,481	65-55
456	211	35	303	1,005	75-65
210	98	25	125	458	85-75
69	36	8	49	162	85+
גברים					
2,435	1,247	209	2,433	6,324	סך הכול
10	15	1	4	30	עד שנה
142	142	6	147	437	5-1
263	176	25	365	829	15-5
328	150	42	570	1,090	25-15
476	245	30	439	1,190	35-25
315	133	28	312	788	45-35
247	94	23	183	547	55-45
289	140	23	185	637	65-55
237	98	16	154	505	75-65
98	39	12	53	202	85-75
30	15	3	21	69	85+
נשים					
2,797	1,580	253	2,610	7,240	סך הכול
14	18	0	6	38	עד שנה
114	137	11	125	387	5-1
248	183	18	348	797	15-5
464	331	36	663	1,494	25-15
600	296	42	524	1,462	35-25
344	136	37	245	762	45-35
257	104	39	207	607	55-45
386	182	33	243	844	65-55
219	113	19	149	500	75-65
112	59	13	72	256	85-75
39	21	5	28	93	85+

**לוח 8: מספר העולים החדשים שהתוספו לקובץ הבריאות בחודשים דצמבר 2008-נובמבר 2009,
לפי קופת חולים, גיל ומין**

מכבי	מאוחדת	לאומית	כללית	סך הכול	קבוצת גיל
סך כל העולים					
6,312	3,069	808	5,881	16,070	סך הכול
24	43	2	14	83	עד שנה
304	233	47	339	923	5-1
709	396	105	1,024	2,234	15-5
975	636	138	1,342	3,091	25-15
1,236	552	154	1,186	3,128	35-25
766	326	101	663	1,856	45-35
651	237	81	412	1,381	55-45
795	316	85	425	1,621	65-55
522	180	52	292	1,046	75-65
240	105	32	137	514	85-75
90	45	11	47	193	85+
גברים					
2,935	1,373	384	2,866	7,558	סך הכול
8	26	0	7	41	עד שנה
149	114	29	180	472	5-1
370	204	57	532	1,163	15-5
433	208	64	678	1,383	25-15
537	252	72	537	1,398	35-25
364	158	41	331	894	45-35
324	113	44	203	684	55-45
340	141	37	187	705	65-55
256	91	21	126	494	75-65
116	50	14	67	247	85-75
38	16	5	18	77	85+
נשים					
3,377	1,696	424	3,015	8,512	סך הכול
16	17	2	7	42	עד שנה
155	119	18	159	451	5-1
339	192	48	492	1,071	15-5
542	428	74	664	1,708	25-15
699	300	82	649	1,730	35-25
402	168	60	332	962	45-35
327	124	37	209	697	55-45
455	175	48	238	916	65-55
266	89	31	166	552	75-65
124	55	18	70	267	85-75
52	29	6	29	116	85+

לוח 9: מספר מבוטחי קופות החולים השוהים בחו"ל יותר משנתיים לפי קבוצת גיל, 2008

מכבי	מאוחדת	לאומית	כללית	סך הכול	קבוצת גיל
------	--------	--------	-------	---------	-----------

31 במאי 2008

52,518	19,459	11,691	52,712	136,380	סך הכול
1,802	773	295	1,461	4,331	עד 5
8,286	3,125	1,576	6,190	19,177	15-5
7,997	3,487	2,534	9,503	23,521	25-15
11,431	4,598	2,655	15,074	33,758	35-25
10,766	3,475	1,830	7,572	23,643	45-35
5,198	1,665	1,157	4,376	12,396	55-45
3,437	1,189	678	3,137	8,441	65-55
1,980	626	457	1,869	4,932	75-65
1,169	361	334	2,014	3,878	85-75
452	160	175	1,516	2,303	85+

30 בנובמבר 2008

51,924	19,167	11,539	51,943	134,573	סך הכול
1,689	705	259	1,338	3,991	עד 5
7,989	3,029	1,505	5,957	18,480	15-5
7,920	3,410	2,436	9,068	22,834	25-15
11,335	4,537	2,696	15,221	33,789	35-25
10,670	3,442	1,847	7,546	23,505	45-35
5,165	1,715	1,136	4,262	12,278	55-45
3,496	1,187	687	3,171	8,541	65-55
2,000	621	464	1,905	4,990	75-65
1,175	351	338	1,956	3,820	85-75
485	170	171	1,519	2,345	85+

לוח 10: מספר מבוטחי קופות החולים השוהים בחו"ל יותר משנתיים לפי קבוצת גיל, 2009

מכבי	מאוחדת	לאומית	כללית	סך הכול	קבוצת גיל
------	--------	--------	-------	---------	-----------

31 במאי 2009

54,070	20,153	11,844	53,202	139,269	סך הכול
1,885	808	277	1,487	4,457	עד 5
8,686	3,316	1,582	6,384	19,968	15-5
8,027	3,459	2,413	8,992	22,891	25-15
11,364	4,666	2,788	15,500	34,318	35-25
11,320	3,762	1,934	7,999	25,015	45-35
5,424	1,766	1,162	4,326	12,678	55-45
3,570	1,188	696	3,186	8,640	65-55
2,064	630	483	1,925	5,102	75-65
1,203	385	328	1,863	3,779	85-75
527	173	181	1,540	2,421	85+

30 בנובמבר 2009

52,071	19,711	11,434	51,509	134,725	סך הכול
1,723	764	257	1,346	4,090	עד 5
8,024	3,146	1,482	5,951	18,603	15-5
7,748	3,281	2,239	8,586	21,854	25-15
10,990	4,611	2,769	15,196	33,566	35-25
11,104	3,819	1,901	7,873	24,697	45-35
5,297	1,697	1,165	4,229	12,388	55-45
3,528	1,198	693	3,176	8,595	65-55
2,001	636	447	1,857	4,941	75-65
1,124	402	308	1,787	3,621	85-75
532	157	173	1,508	2,370	85+

לוח 11: מספר מבוטחי קופות החולים השוהים בחו"ל יותר משנתיים לפי משך השהייה בחו"ל, נובמבר 2009

מכבי	מאוחדת	לאומית	כללית	סך הכול	משך השהייה בחו"ל
------	--------	--------	-------	---------	------------------

סך הכול

52,071	19,711	11,434	51,509	134,725	סך הכול
19,397	8,077	4,051	19,657	51,182	3-2 שנים
7,053	2,627	1,500	7,148	18,328	4-3 שנים
7,043	2,456	1,470	6,652	17,621	5-4 שנים
14,941	5,036	3,382	12,829	36,188	10-5 שנים
3,637	1,515	1,031	5,223	11,406	מעל 10 שנים

גברים

27,258	10,557	6,208	28,304	72,327	סך הכול
10,225	4,415	2,265	11,243	28,148	3-2 שנים
3,857	1,448	854	4,150	10,309	4-3 שנים
3,703	1,337	828	3,736	9,604	5-4 שנים
7,643	2,588	1,747	6,728	18,706	10-5 שנים
1,830	769	514	2,447	5,560	מעל 10 שנים

נשים

24,813	9,154	5,226	23,205	62,398	סך הכול
9,172	3,662	1,786	8,414	23,034	3-2 שנים
3,196	1,179	646	2,998	8,019	4-3 שנים
3,340	1,119	642	2,916	8,017	5-4 שנים
7,298	2,448	1,635	6,101	17,482	10-5 שנים
1,807	746	517	2,776	5,846	מעל 10 שנים

לוח 12: התפלגות התושבים שאינם אזרחים לפי גיל וקופת חולים, נובמבר 2008 ונובמבר 2009

מכבי	מאוחדת	לאומית	כללית	סך הכול ¹	קבוצת גיל
------	--------	--------	-------	----------------------	-----------

30 בנובמבר 2008

1,870	16,735	1,012	3,190	22,807	סך הכול ¹
48	711	112	700	1,571	עד שנה
203	3,725	272	1,284	5,484	5-1
416	3,851	200	586	5,053	15-5
321	2,760	146	259	3,486	25-15
421	4,249	139	109	4,918	35-25
201	927	64	62	1,254	45-35
126	289	19	41	475	55-45
65	127	21	37	250	65-55
39	53	16	48	156	75-65
21	34	17	45	117	85-75
9	9	6	19	43	85+

30 בנובמבר 2009

1,733	17,721	978	2,938	23,370	סך הכול ¹
36	623	81	531	1,271	עד שנה
180	4,127	282	1,275	5,864	5-1
400	4,082	222	649	5,353	15-5
284	2,840	116	151	3,391	25-15
388	4,535	133	96	5,152	35-25
192	966	62	52	1,272	45-35
129	301	21	45	496	55-45
66	144	21	38	269	65-55
31	60	16	44	151	75-65
19	34	18	44	115	85-75
8	9	6	13	36	85+

1. לא כולל תושבים ערבים ממזרח ירושלים ורמת הגולן.

לוח 13: מספר המבוטחים שעברו מקופה לקופה לפי מין, ביום 1 בינואר 2008

הקופה שעזבו				סך הכול	הקופה שעברו אליה
מכבי	מאוחדת	לאומית	כללית		

כלל האוכלוסייה

3,332	3,181	5,794	10,083	22,390	סך הכול
1,725	1,803	2,766	--	6,294	כללית
504	534	--	2,425	3,463	לאומית
1,103	--	1,910	4,424	7,437	מאוחדת
--	844	1,118	3,234	5,196	מכבי

גברים

1,628	1,560	2,819	4,871	10,878	סך הכול
835	852	1,322	--	3,009	כללית
247	281	--	1,145	1,673	לאומית
546	--	953	2,169	3,668	מאוחדת
--	427	544	1,557	2,528	מכבי

נשים

1,704	1,621	2,975	5,212	11,512	סך הכול
890	951	1,444	--	3,285	כללית
257	253	--	1,280	1,790	לאומית
557	--	957	2,255	3,769	מאוחדת
--	417	574	1,677	2,668	מכבי

לוח 14: מספר המבוטחים שעברו מקופה לקופה לפי מין, ביום 1 באפריל 2008

הקופה שעזבו				סך הכול	הקופה שעברו אליה
מכבי	מאוחדת	לאומית	כללית		

כלל האוכלוסייה

3,236	3,501	5,041	11,308	23,086	סך הכול
1,590	1,965	2,524	--	6,079	כללית
485	623	--	2,790	3,898	לאומית
1,161	--	1,531	5,389	8,081	מאוחדת
--	913	986	3,129	5,028	מכבי

גברים

1,623	1,732	2,408	5,628	11,391	סך הכול
765	984	1,202	--	2,951	כללית
254	313	--	1,414	1,981	לאומית
604	--	731	2,655	3,990	מאוחדת
--	435	475	1,559	2,469	מכבי

נשים

1,613	1,769	2,633	5,680	11,695	סך הכול
825	981	1,322	--	3,128	כללית
231	310	--	1,376	1,917	לאומית
557	--	800	2,734	4,091	מאוחדת
--	478	511	1,570	2,559	מכבי

לוח 15: מספר המבוטחים שעברו מקופה לקופה לפי מין, ביום 1 ביולי 2008

הקופה שעזבו				סך הכול	הקופה שעברו אליה
מכבי	מאוחדת	לאומית	כללית		

כלל האוכלוסייה

2,550	4,221	5,873	10,279	22,923	סך הכול
1,342	2,015	3,024	--	6,381	כללית
371	584	--	2,449	3,404	לאומית
837	--	1,304	3,953	6,094	מאוחדת
--	1,622	1,545	3,877	7,044	מכבי

גברים

1,270	2,035	2,779	5,088	11,172	סך הכול
666	952	1,427	--	3,045	כללית
178	302	--	1,161	1,641	לאומית
426	--	645	1,952	3,023	מאוחדת
--	781	707	1,975	3,463	מכבי

נשים

1,280	2,186	3,094	5,191	11,751	סך הכול
676	1,063	1,597	--	3,336	כללית
193	282	--	1,288	1,763	לאומית
411	--	659	2,001	3,071	מאוחדת
--	841	838	1,902	3,581	מכבי

לוח 16: מספר המבוטחים שעברו מקופה לקופה לפי מין, ביום 1 באוקטובר 2008

הקופה שעזבו				סך הכול	הקופה שעברו אליה
מכבי	מאוחדת	לאומית	כללית		

כלל האוכלוסייה

2,968	5,056	7,444	12,775	28,243	סך הכול
1,609	1,897	2,694	--	6,200	כללית
352	516	--	2,138	3,006	לאומית
1,007	--	1,651	4,120	6,778	מאוחדת
--	2,643	3,099	6,517	12,259	מכבי

גברים

1,524	2,483	3,666	6,352	14,025	סך הכול
825	883	1,325	--	3,033	כללית
182	260	--	1,069	1,511	לאומית
517	--	802	1,964	3,283	מאוחדת
--	1,340	1,539	3,319	6,198	מכבי

נשים

1,444	2,573	3,778	6,423	14,218	סך הכול
784	1,014	1,369	--	3,167	כללית
170	256	--	1,069	1,495	לאומית
490	--	849	2,156	3,495	מאוחדת
--	1,303	1,560	3,198	6,061	מכבי

לוח 17: מספר המבוטחים שעברו מקופה לקופה לפי מין, ביום 1 בינואר 2009

הקופה שעזבו				סך הכול	הקופה שעברו אליה
מכבי	מאוחדת	לאומית	כללית		

כלל האוכלוסייה

4,067	4,704	5,409	9,100	23,280	סך הכול
2,650	2,350	2,522	--	7,522	כללית
557	712	--	2,413	3,682	לאומית
860	--	1,433	3,377	5,670	מאוחדת
--	1,642	1,454	3,310	6,406	מכבי

גברים

1,984	2,258	2,536	4,568	11,346	סך הכול
1,272	1,074	1,142	--	3,488	כללית
275	337	--	1,253	1,865	לאומית
437	--	682	1,607	2,726	מאוחדת
--	847	712	1,708	3,267	מכבי

נשים

2,083	2,446	2,873	4,532	11,934	סך הכול
1,378	1,276	1,380	--	4,034	כללית
282	375	--	1,160	1,817	לאומית
423	--	751	1,770	2,944	מאוחדת
--	795	742	1,602	3,139	מכבי

לוח 18: מספר המבוטחים שעברו מקופה לקופה לפי מין, ביום 1 באפריל 2009

הקופה שעזבו				סך הכול	הקופה שעברו אליה
מכבי	מאוחדת	לאומית	כללית		

כלל האוכלוסייה

4,683	5,653	7,443	10,001	27,780	סך הכול
2,465	2,964	3,349	--	8,778	כללית
539	1,371	--	2,941	4,851	לאומית
1,679	--	2,532	3,919	8,130	מאוחדת
--	1,318	1,562	3,141	6,021	מכבי

גברים

2,401	2,804	3,582	4,974	13,761	סך הכול
1,281	1,432	1,615	--	4,328	כללית
280	700	--	1,470	2,450	לאומית
840	--	1,232	1,957	4,029	מאוחדת
--	672	735	1,547	2,954	מכבי

נשים

2,282	2,849	3,861	5,027	14,019	סך הכול
1,184	1,532	1,734	--	4,450	כללית
259	671	--	1,471	2,401	לאומית
839	--	1,300	1,962	3,067	מאוחדת
--	646	827	1,594	4,101	מכבי

לוח 19: מספר המבוטחים שעברו מקופה לקופה לפי מין, ביום 1 ביולי 2009

הקופה שעזבו				סך הכול	הקופה שעברו אליה
מכבי	מאוחדת	לאומית	כללית		

כלל האוכלוסייה

3,819	5,308	7,561	10,880	27,568	סך הכול
1,721	2,343	3,172	--	7,236	כללית
470	661	--	2,840	3,971	לאומית
1,628	--	1,847	3,528	7,003	מאוחדת
--	2,304	2,542	4,512	9,358	מכבי

גברים

1,809	2,613	3,772	5,504	13,698	סך הכול
819	1,109	1,553	--	3,481	כללית
221	342	--	1,457	2,020	לאומית
769	--	925	1,746	3,440	מאוחדת
--	1,162	1,294	2,301	4,757	מכבי

נשים

2,010	2,695	3,789	5,376	13,870	סך הכול
902	1,234	1,619	--	3,755	כללית
249	319	--	1,383	1,951	לאומית
859	--	922	1,782	3,563	מאוחדת
--	1,142	1,248	2,211	4,601	מכבי

לוח 20: מספר המבוטחים שעברו מקופה לקופה לפי מין, ביום 1 באוקטובר 2009

הקופה שעזבו				סך הכול	הקופה שעברו אליה
מכבי	מאוחדת	לאומית	כללית		

כלל האוכלוסייה

3,872	5,536	5,764	13,037	28,209	סך הכול
1,933	2,270	2,945	--	7,148	כללית
706	1,488	--	3,519	5,713	לאומית
1,233	--	1,535	5,327	8,095	מאוחדת
--	1,778	1,284	4,191	7,253	מכבי

גברים

1,866	2,787	2,808	6,451	13,912	סך הכול
935	1,128	1,407	--	3,470	כללית
341	733	--	1,695	2,769	לאומית
590	--	763	2,688	4,041	מאוחדת
--	926	638	2,068	3,632	מכבי

נשים

2,006	2,749	2,956	6,586	14,297	סך הכול
998	1,142	1,538	--	3,678	כללית
365	755	--	1,824	2,944	לאומית
643	--	772	2,639	4,054	מאוחדת
--	852	646	2,123	3,621	מכבי

לוח 21: מספר המבוטחים שעברו מקופה לקופה לפי גיל, 2009

הקופה שעזבו				סך הכול	הקופה שעברו אליה
מכבי	מאוחדת	לאומית	כללית		
כלל האוכלוסייה					
16,441	21,201	26,177	43,018	106,837	סך הכול
8,769	9,927	11,988	--	30,684	כללית
2,272	4,232	--	11,713	18,217	לאומית
5,400	--	7,347	16,151	28,898	מאוחדת
--	7,042	6,842	15,154	29,038	מכבי
קבוצת גיל					
עד 5					
2,819	3,603	4,453	6,113	16,988	סך הכול
1,427	1,843	2,173	--	5,443	כללית
373	734	--	1,896	3,003	לאומית
1,019	--	1,352	2,283	4,654	מאוחדת
--	1,026	928	1,934	3,888	מכבי
15-5					
3,865	5,125	6,532	8,841	24,363	סך הכול
1,766	2,400	3,134	--	7,300	כללית
647	1,395	--	3,122	5,164	לאומית
1,452	--	2,111	3,551	7,114	מאוחדת
--	1,330	1,287	2,168	4,785	מכבי
25-15					
2,283	3,293	4,388	7,475	17,439	סך הכול
1,211	1,665	2,183	--	5,059	כללית
331	721	--	2,347	3,399	לאומית
741	--	1,147	2,939	4,827	מאוחדת
--	907	1,058	2,189	4,154	מכבי
35-25					
3,221	4,333	4,851	9,472	21,877	סך הכול
1,963	2,058	2,236	--	6,257	כללית
364	643	--	2,040	3,047	לאומית
894	--	1,147	3,152	5,193	מאוחדת
--	1,632	1,468	4,280	7,380	מכבי

לוח 21 (המשך)

הקופה שעזבו				סך הכול	הקופה שעברו אליה
מכבי	מאוחדת	לאומית	כללית		
45-35					
2,367	2,818	2,869	4,953	13,007	סך הכול
1,375	1,148	1,154	--	3,677	כללית
285	432	--	1,110	1,827	לאומית
707	--	769	1,811	3,287	מאוחדת
--	1,238	946	2,032	4,216	מכבי
55-45					
1,038	1,119	1,541	2,934	6,632	סך הכול
543	448	567	--	1,558	כללית
145	195	--	648	988	לאומית
350	--	401	1,147	1,898	מאוחדת
--	476	573	1,139	2,188	מכבי
65-55					
478	571	861	1,815	3,725	סך הכול
252	221	261	--	734	כללית
70	67	--	290	427	לאומית
156	--	245	748	1,149	מאוחדת
--	283	355	777	1,415	מכבי
74-65					
234	221	450	906	1,811	סך הכול
140	86	174	--	400	כללית
38	26	--	161	225	לאומית
56	--	120	340	516	מאוחדת
--	109	156	405	670	מכבי
75+					
136	118	232	509	995	סך הכול
92	58	106	--	256	כללית
19	19	--	99	137	לאומית
25	--	55	180	260	מאוחדת
--	41	71	230	342	מכבי

לוח 22: תושבים ולא תושבים השוהים בחו"ל ושנקבעה להם "תקופת היעדרות", דצמבר 2009

לא תושב	תושב						סך כולל	קבוצת גיל
	לא חבר	מכבי	מאוחדת	לאומית	כללית	סך הכול		

כלל האוכלוסייה

371,532	16,407	9,675	4,027	2,733	11,320	44,162	415,694	סך הכול
12,805	2,991	2,877	1,256	935	3,107	11,166	23,971	עד 24
63,479	2,076	2,184	1,170	665	3,302	9,397	72,876	35-25
80,550	1,860	1,397	554	335	1,301	5,447	85,997	45-35
71,884	2,461	964	325	235	829	4,814	76,698	55-45
69,455	3,523	695	252	141	669	5,280	74,735	65-55
30,090	1,738	643	191	157	521	3,250	33,340	75-65
18,610	827	577	183	153	735	2,475	21,085	85-75
24,659	931	338	96	112	856	2,333	26,992	85+

גברים

197,327	9,084	5,858	2,379	1,670	6,808	25,799	223,126	סך הכול
6,362	1,606	1,579	718	526	1,757	6,186	12,548	עד 24
33,612	1,154	1,386	630	443	2,220	5,833	39,445	35-25
43,674	1,137	1,029	384	244	955	3,749	47,423	45-35
38,587	1,493	667	243	172	540	3,115	41,702	55-45
36,949	1,887	425	154	82	397	2,945	39,894	65-55
17,252	881	351	118	85	277	1,712	18,964	75-65
9,254	462	295	96	78	335	1,266	10,520	85-75
11,637	464	126	36	40	327	993	12,630	85+

נשים

174,205	7,323	3,817	1,648	1,063	4,512	18,363	192,568	סך הכול
6,443	1,385	1,298	538	409	1,350	4,980	11,423	עד 24
29,867	922	798	540	222	1,082	3,564	33,431	35-25
36,876	723	368	170	91	346	1,698	38,574	45-35
33,297	968	297	82	63	289	1,699	34,996	55-45
32,506	1,636	270	98	59	272	2,335	34,841	65-55
12,838	857	292	73	72	244	1,538	14,376	75-65
9,356	365	282	87	75	400	1,209	10,565	85-75
13,022	467	212	60	72	529	1,340	14,362	85+

לוח 23: התפלגות המבוטחים המחויבים ב"תקופת המתנה" לפי קופת חולים ולפי גיל ומין, דצמבר 2009

מכבי	מאוחדת	לאומית	כללית	סך הכול	קבוצת גיל
כלל האוכלוסייה					
858	428	249	1,140	2,675	סך הכול
81	82	72	337	572	עד 24
211	168	98	456	933	35-25
163	209	36	157	565	45-35
75	101	21	74	271	55-45
65	66	14	74	219	65-55
13	27	6	23	69	75-65
15	4	1	16	36	85-75
2	3	--	3	8	85+
גברים					
504	271	161	793	1,729	סך הכול
56	46	44	259	349	עד 24
127	93	71	323	487	35-25
165	60	20	96	176	45-35
77	27	15	48	90	55-45
51	28	8	47	83	65-55
22	6	2	11	19	75-65
3	10	1	8	19	85-75
3	1	--	1	2	85+
נשים					
354	157	88	347	946	סך הכול
35	26	28	78	167	עד 24
118	41	27	133	319	35-25
103	44	16	61	224	45-35
48	24	6	26	104	55-45
37	15	6	27	85	65-55
7	5	4	12	28	75-65
5	1	1	8	15	85-75
1	1	--	2	4	85+

לוח 24: מספר הזוגות וילדיהם הרשומים בקופות החולים השונות, נובמבר 2008 ונובמבר 2009

30 בנובמבר 2009	30 בנובמבר 2008	צירופי קופות
-----------------	-----------------	--------------

מספר זוגות

195,171	185,002	סך הכול
34,685	32,681	כללית + לאומית
77,751	73,831	כללית + מכבי
40,941	38,882	כללית + מאוחדת
13,259	12,712	מכבי + לאומית
9,120	8,431	לאומית + מאוחדת
19,415	18,465	מכבי + מאוחדת

מספר מבוטחים

712,735	667,070	סך הכול
128,755	120,041	כללית + לאומית
276,455	258,886	כללית + מכבי
151,093	142,031	כללית + מאוחדת
49,181	46,602	מכבי + לאומית
35,799	32,625	לאומית + מאוחדת
71,452	66,885	מכבי + מאוחדת

לוח 25: סטודנטים באוניברסיטאות ובמוסדות להשכלה גבוהה לפי קופת חולים ולפי גיל ומין, 2009

מכבי	מאוחדת	לאומית	כללית	סך הכול	קבוצת גיל
כלל האוכלוסייה					
64,302	29,255	19,314	130,396	243,267	סך הכול
24,346	13,295	9,603	51,517	98,761	עד 24
28,829	12,062	7,486	60,499	108,876	25-35
7,581	2,697	1,446	10,211	21,935	35-45
2,647	881	637	5,390	9,555	45-55
749	260	129	2,280	3,418	55-65
150	60	13	499	722	+65
גברים					
25,982	11,582	7,360	52,429	97,353	סך הכול
7,694	3,487	2,574	16,345	30,100	עד 24
14,526	6,474	3,887	30,072	54,959	25-35
2,668	1,201	589	3,720	8,178	35-45
790	297	253	1,466	2,806	45-55
244	92	51	648	1,035	55-65
60	31	6	178	275	+65
נשים					
38,320	17,673	11,954	77,967	145,914	סך הכול
16,652	9,808	7,029	35,172	68,661	עד 24
14,303	5,588	3,599	30,427	53,917	25-35
4,913	1,496	857	6,491	13,757	35-45
1,857	584	384	3,924	6,749	45-55
505	168	78	1,632	2,383	55-65
90	29	7	321	447	+65

לוח 26: מקבלי קצבת זיקנה ושאיירים לפי קופת חולים ולפי גיל ומין, 2009

מכבי	מאוחדת	לאומית	כללית	סך הכול	קבוצת גיל
------	--------	--------	-------	---------	-----------

כלל האוכלוסייה

133,642	54,406	55,423	498,569	742,040	סך הכול
286	128	149	953	1,516	עד 24
151	114	76	413	754	25-35
886	429	395	1,912	3,622	35-45
2,197	1,120	1,114	6,801	11,232	45-55
19,777	8,147	7,151	52,075	87,150	55-65
63,441	25,696	24,266	202,166	315,569	65-75
46,904	18,772	22,272	234,249	322,197	75+

גברים

47,128	18,910	19,439	177,205	262,682	סך הכול
143	60	84	499	786	עד 24
11	8	8	28	55	25-35
155	59	58	177	449	35-45
338	164	130	728	1,360	45-55
625	287	219	1,529	2,660	55-65
25,534	10,337	9,763	78,309	123,943	65-75
20,322	7,995	9,177	95,935	133,429	75+

נשים

86,514	35,496	35,984	321,364	479,358	סך הכול
143	68	65	454	730	עד 24
140	106	68	385	699	25-35
731	370	337	1,735	3,173	35-45
1,859	956	984	6,073	9,872	45-55
19,152	7,860	6,932	50,546	84,490	55-65
37,907	15,359	14,503	123,857	191,626	65-75
26,582	10,777	13,095	138,314	188,768	75+

לוח 27: מקבלי קצבת נכות כללית לפי קופת חולים ולפי גיל ומין, 2009

מכבי	מאוחדת	לאומית	כללית	סך הכול	קבוצת גיל
כלל האוכלוסייה					
38,352	18,368	19,750	152,119	228,589	סך הכול
2,440	1,423	1,414	9,530	14,807	עד 24
4,922	2,839	2,467	20,291	30,519	25-35
7,298	3,512	3,386	24,385	38,581	35-45
8,830	4,222	4,982	36,845	54,879	45-55
12,686	5,446	6,403	50,176	74,711	55-65
2,176	926	1,098	10,892	15,092	+65
גברים					
20,645	10,378	11,290	86,297	128,610	סך הכול
1,435	850	843	5,589	8,717	עד 24
2,642	1,623	1,386	11,697	17,348	25-35
3,678	1,918	1,867	13,132	20,595	35-45
4,214	2,159	2,642	19,115	28,130	45-55
6,787	3,028	3,622	27,999	41,436	55-65
1,889	800	930	8,765	12,384	+65
נשים					
17,707	7,990	8,460	65,822	99,979	סך הכול
1,005	573	571	3,941	6,090	עד 24
2,280	1,216	1,081	8,594	13,171	25-35
3,620	1,594	1,519	11,253	17,986	35-45
4,616	2,063	2,340	17,730	26,749	45-55
5,899	2,418	2,781	22,177	33,275	55-65
287	126	168	2,127	2,708	+65

לוח 28: מקבלי גמלה להבטחת הכנסה לפי קופת חולים ולפי גיל ומין, 2009

מכבי	מאוחדת	לאומית	כללית	סך הכול	קבוצת גיל
כלל האוכלוסייה					
23,849	12,743	14,856	85,832	137,280	סך הכול
1,378	786	1,283	8,267	11,714	עד 24
3,457	2,244	2,734	18,710	27,145	35-25
5,152	3,125	3,296	18,871	30,444	45-35
5,522	2,957	3,624	19,811	31,914	55-45
7,708	3,360	3,601	18,167	32,836	65-55
604	250	318	2,006	3,178	+65
גברים					
9,171	5,662	6,826	41,153	62,812	סך הכול
515	268	491	2,729	4,003	עד 24
1,220	920	1,131	7,972	11,243	35-25
1,805	1,425	1,522	8,879	13,631	45-35
1,815	1,214	1,555	9,469	14,053	55-45
3,212	1,585	1,823	10,164	16,784	65-55
604	250	304	1,940	3,098	+65
נשים					
14,678	7,081	8,030	44,679	74,468	סך הכול
863	518	792	5,538	7,711	עד 24
2,237	1,324	1,603	10,738	15,902	35-25
3,347	1,700	1,774	9,992	16,813	45-35
3,707	1,743	2,069	10,342	17,861	55-45
4,496	1,775	1,778	8,003	16,052	65-55
28	21	14	66	129	+65

לוח 29: מקבלי דמי אבטלה לפי קופת חולים ולפי גיל ומין, 2009

מכבי	מאוחדת	לאומית	כללית	סך הכול	קבוצת גיל
------	--------	--------	-------	---------	-----------

כלל האוכלוסייה

20,223	8,237	6,476	33,621	68,557	סך הכול
448	240	207	1,472	2,367	עד 24
4,503	2,078	1,473	10,006	18,060	35-25
6,968	2,607	1,801	8,384	19,760	45-35
4,743	1,881	1,756	7,512	15,892	55-45
3,561	1,431	1,239	6,247	12,478	55+

גברים

9,394	4,083	3,307	17,401	34,185	סך הכול
158	68	73	648	947	עד 24
1,800	893	682	4,722	8,097	35-25
3,150	1,317	933	4,494	9,894	45-35
2,360	998	901	3,922	8,181	55-45
1,926	807	718	3,615	7,066	55+

נשים

10,829	4,154	3,169	16,220	34,372	סך הכול
290	172	134	824	1,420	עד 24
2,703	1,185	791	5,284	9,963	35-25
3,818	1,290	868	3,890	9,866	45-35
2,383	883	855	3,590	7,711	55-45
1,635	624	521	2,632	5,412	55+

לוח 30: מקבלי דמי פגיעה לפי קופת חולים ולפי גיל ומין, 2009

מכבי	מאוחדת	לאומית	כללית	סך הכול	קבוצת גיל
------	--------	--------	-------	---------	-----------

כלל האוכלוסייה

13,164	6,811	7,025	38,551	65,551	סך הכול
1,003	639	791	4,355	6,788	עד 24
2,758	1,593	1,656	10,117	16,124	25-35
3,639	1,921	1,617	7,787	14,964	35-45
3,098	1,474	1,642	8,189	14,403	45-55
2,247	1,029	1,130	6,824	11,230	55-65
419	155	189	1,279	2,042	+65

גברים

8,527	4,667	5,005	27,461	45,660	סך הכול
705	500	622	3,490	5,317	עד 24
1,820	1,154	1,234	7,854	12,062	25-35
2,400	1,368	1,220	5,844	10,832	35-45
1,914	920	1,074	5,127	9,035	45-55
1,367	609	711	4,164	6,851	55-65
321	116	144	982	1,563	+65

נשים

4,637	2,144	2,020	11,090	19,891	סך הכול
298	139	169	865	1,471	עד 24
938	439	422	2,263	4,062	25-35
1,239	553	397	1,943	4,132	35-45
1,184	554	568	3,062	5,368	45-55
880	420	419	2,660	4,379	55-65
98	39	45	297	479	+65

לוח 31: מבוטחים הזכאים להנחות מתשלומים בעבור שירותי בריאות, לפי קבוצות אוכלוסייה, לפי קופת חולים ולפי גיל, דצמבר 2009

מכבי	מאוחדת	לאומית	כללית	סך הכול	קבוצת גיל
------	--------	--------	-------	---------	-----------

מקבלי קצבת זקנה ושאיירים עם השלמת הכנסה

67,576	26,167	31,876	187,777	313,396	סך הכול
727	372	715	5,524	7,338	עד 24
40	20	26	146	232	25-35
128	72	93	578	871	35-45
457	226	335	2,276	3,294	45-55
9,213	3,651	3,786	22,666	39,316	55-65
31,717	11,893	13,410	75,995	133,015	65-75
25,294	9,933	13,511	80,592	129,330	75+

מקבלי קצבת נכות כללית

75,279	41,635	42,370	279,589	438,873	סך הכול
27,682	18,310	17,108	94,646	157,746	עד 24
5,770	3,542	3,048	23,687	36,047	25-35
9,869	5,054	4,877	31,995	51,795	35-45
12,762	6,267	7,488	51,912	78,429	45-55
17,063	7,466	8,745	66,288	99,562	55-65
2,057	967	1,069	10,400	14,493	65-75
76	29	35	661	801	75+

משפחות עם 4 ילדים ויותר

212,886	240,614	139,993	528,686	1,122,179	סך הכול ¹
154,998	178,082	104,528	381,055	818,663	עד 24
12,303	20,470	9,927	41,249	83,949	25-35
36,056	32,525	19,012	81,618	169,211	35-45
9,120	9,066	6,194	23,241	47,621	45-55
392	454	316	1,409	2,571	55-65
17	17	16	114	164	65+

נכי המלחמה בנאצים

535	217	324	1,115	2,191	סך הכול
--	--	--	--	--	עד 74
535	217	324	1,115	2,191	75+

1. לא כולל 92,215 חברים במשפחות עם 4 ילדים ויותר שמקבלים גם את אחת הקצבאות המופיעות בלוח זה.

לוח 32: התפלגות המבוטחים לפי קופת חולים ולפי קבוצת שכר והכנסה (בממוצע לחודש עבודה), 2008

מכבי	מאוחדת	לאומית	כללית	סך הכול	קבוצת שכר והכנסה
------	--------	--------	-------	---------	------------------

מספרים מוחלטים

1,033,555	481,615	355,185	2,247,500	4,117,855	סך הכול
382,125	209,375	166,330	1,016,860	1,774,690	עד שכר מינימום
56,385	28,675	23,980	154,810	263,850	משכר מינימום עד 50% השכר הממוצע
177,635	82,470	66,185	406,080	732,370	מ-50% עד 75% השכר הממוצע
113,990	48,900	36,005	225,485	424,380	מ-75% עד השכר הממוצע
182,060	71,905	45,505	304,650	604,120	משכר ממוצע עד פעמיים השכר הממוצע
65,340	22,860	10,890	84,135	183,225	מ-2 עד 3 פעמים השכר הממוצע
28,110	9,060	3,485	29,830	70,485	מ-3 עד 4 פעמים השכר הממוצע
27,910	8,370	2,805	25,650	64,735	מעל 4 פעמים השכר הממוצע

אחוזים

100.0	100.0	100.0	100.0	100.0	סך הכול
37.0	43.5	46.8	45.2	43.1	עד שכר מינימום
5.5	6.0	6.8	6.9	6.4	משכר מינימום עד 50% השכר הממוצע
17.2	17.1	18.6	18.1	17.8	מ-50% עד 75% השכר הממוצע
11.0	10.2	10.1	10.0	10.3	מ-75% עד השכר הממוצע
17.6	14.9	12.8	13.6	14.7	משכר ממוצע עד פעמיים השכר הממוצע
6.3	4.7	3.1	3.7	4.4	מ-2 עד 3 פעמים השכר הממוצע
2.7	1.9	1.0	1.3	1.7	מ-3 עד 4 פעמים השכר הממוצע
2.7	1.7	0.8	1.1	1.6	מעל 4 פעמים השכר הממוצע

לוח 33: התפלגות המבוטחים השכירים לפי קופת חולים ולפי קבוצת שכר (בממוצע לחדש עבודה), 2008

מכבי	מאוחדת	לאומית	כללית	סך הכול	קבוצת שכר
------	--------	--------	-------	---------	-----------

מספרים מוחלטים

646,840	284,700	205,120	1,202,965	2,339,625	סך הכול
134,350	73,650	59,275	322,420	589,695	עד שכר מינימום
39,335	20,445	16,935	104,840	181,555	משכר מינימום עד 50% השכר הממוצע
135,300	62,540	49,880	277,580	525,300	מ-50% עד 75% השכר הממוצע
92,100	39,105	28,655	162,825	322,685	מ-75% עד השכר הממוצע
147,100	57,440	36,755	226,525	467,820	משכר ממוצע עד פעמיים השכר הממוצע
54,245	18,470	8,830	67,395	148,940	מ-2 עד 3 פעמים השכר הממוצע
22,985	6,960	2,705	23,130	55,780	מ-3 עד 4 פעמים השכר הממוצע
21,425	6,090	2,085	18,250	47,850	מעל 4 פעמים השכר הממוצע

אחוזים

100.0	100.0	100.0	100.0	100.0	סך הכול
20.8	25.9	28.9	26.8	25.2	עד שכר מינימום
6.1	7.2	8.3	8.7	7.8	משכר מינימום עד 50% השכר הממוצע
20.9	22.0	24.3	23.1	22.5	מ-50% עד 75% השכר הממוצע
14.2	13.7	14.0	13.5	13.8	מ-75% עד השכר הממוצע
22.7	20.2	17.9	18.8	20.0	משכר ממוצע עד פעמיים השכר הממוצע
8.4	6.5	4.3	5.6	6.4	מ-2 עד 3 פעמים השכר הממוצע
3.6	2.4	1.3	1.9	2.4	מ-3 עד 4 פעמים השכר הממוצע
3.3	2.1	1.0	1.5	2.0	מעל 4 פעמים השכר הממוצע

לוח 34: התפלגות המבוטחים העצמאיים לפי קופת חולים ולפי קבוצת הכנסה (בממוצע לחודש עבודה), 2008

מכבי	מאוחדת	לאומית	כללית	סך הכול	קבוצת הכנסה
------	--------	--------	-------	---------	-------------

מספרים מוחלטים

71,820	30,965	20,645	104,430	227,860	סך הכול
24,300	11,300	8,180	41,050	84,830	עד שכר מינימום
4,045	1,900	1,440	6,440	13,825	משכר מינימום עד 50% השכר הממוצע
11,615	5,330	3,695	17,730	38,370	מ-50% עד 75% השכר הממוצע
7,495	3,215	2,160	10,680	23,550	מ-75% עד השכר הממוצע
14,650	5,550	3,545	18,830	42,575	משכר ממוצע עד פעמיים השכר הממוצע
4,875	1,865	980	5,315	13,035	מ-2 עד 3 פעמים השכר הממוצע
2,090	800	325	2,125	5,340	מ-3 עד 4 פעמים השכר הממוצע
2,750	1,005	320	2,260	6,335	מעל 4 פעמים השכר הממוצע

אחוזים

100.0	100.0	100.0	100.0	100.0	סך הכול
33.8	36.5	39.6	39.3	37.2	עד שכר מינימום
5.6	6.1	7.0	6.2	6.1	משכר מינימום עד 50% השכר הממוצע
16.2	17.2	17.9	17.0	16.8	מ-50% עד 75% השכר הממוצע
10.4	10.4	10.5	10.2	10.3	מ-75% עד השכר הממוצע
20.4	17.9	17.2	18.0	18.7	משכר ממוצע עד פעמיים השכר הממוצע
6.8	6.0	4.7	5.1	5.7	מ-2 עד 3 פעמים השכר הממוצע
2.9	2.6	1.6	2.0	2.3	מ-3 עד 4 פעמים השכר הממוצע
3.8	3.2	1.6	2.2	2.8	מעל 4 פעמים השכר הממוצע

לוח 35: הכנסה ממוצעת של חברי קופות החולים לפי קבוצת גיל, 2008 (ש"ח)

מכבי	מאוחדת	לאומית	כללית	סך הכול ¹	קבוצת גיל
------	--------	--------	-------	----------------------	-----------

ממוצע לחודש עבודה

8,775	7,318	6,053	6,524	7,069	סך הכול
2,963	2,634	2,868	3,059	2,863	25-15
6,957	5,645	5,538	5,830	6,024	35-25
10,976	9,075	7,337	8,089	9,093	45-35
11,600	9,728	7,841	8,692	9,525	55-45
10,108	9,634	7,434	8,781	9,061	65-55
5,665	5,892	4,364	5,217	5,281	75-65
3,706	3,654	3,158	3,756	3,690	75+

ממוצע לחודש בשנה

8,054	6,666	5,480	5,980	6,411	סך הכול
2,210	2,007	2,123	2,271	2,025	25-15
6,212	5,037	4,886	5,162	5,339	35-25
10,200	8,404	6,757	7,478	8,407	45-35
11,015	9,228	7,367	8,238	9,018	55-45
9,575	9,155	7,042	8,372	8,613	65-55
5,556	5,789	4,302	5,149	5,201	75-65
3,678	3,625	3,137	3,743	3,672	75+

1. כולל חיילים ובלתי מבוטחים אחרים.

לוח 36: הכנסה ממוצעת של גברים חברי קופות החולים לפי קבוצת גיל, 2008 (ש"ח)

מכבי	מאוחדת	לאומית	כללית	סך הכול ¹	קבוצת גיל
------	--------	--------	-------	----------------------	-----------

ממוצע לחודש עבודה

11,032	8,629	7,256	8,022	8,651	סך הכול
3,140	2,729	3,203	3,479	3,128	25-15
7,796	5,867	6,069	6,477	6,612	35-25
13,546	10,480	8,482	9,467	10,755	45-35
14,485	11,447	9,132	10,400	11,512	55-45
13,198	11,911	9,174	10,951	11,411	65-55
8,039	8,163	6,110	7,405	7,474	75-65
5,071	5,064	4,197	5,248	5,117	75+

ממוצע לחודש בשנה

10,344	8,035	6,669	7,448	7,951	סך הכול
2,354	2,098	2,400	2,589	2,178	25-15
7,201	5,433	5,532	5,905	6,042	35-25
12,932	9,952	8,027	8,940	10,181	45-35
13,910	10,969	8,691	9,949	11,008	55-45
12,734	11,491	8,836	10,602	11,023	65-55
7,866	8,013	6,016	7,292	7,345	75-65
5,034	5,017	4,176	5,237	5,097	75+

1. כולל חיילים ובלתי מבוטחים אחרים.

לוח 37: הכנסה ממוצעת של נשים חברות קופות החולים לפי קבוצת גיל, 2008 (ש"ח)

מכבי	מאוחדת	לאומית	כללית	סך הכול ¹	קבוצת גיל
------	--------	--------	-------	----------------------	-----------

ממוצע לחודש עבודה

6,490	5,796	4,788	4,943	5,377	סך הכול
2,825	2,553	2,666	2,661	2,610	25-15
6,101	5,355	4,935	5,013	5,310	35-25
8,252	7,210	5,939	6,316	7,072	45-35
8,380	7,667	6,372	6,838	7,300	55-45
6,858	7,098	5,504	6,412	6,499	65-55
3,439	3,726	2,929	3,363	3,357	75-65
2,637	2,559	2,488	2,711	2,665	75+

ממוצע לחודש בשנה

5,832	5,149	4,239	4,471	4,807	סך הכול
2,098	1,931	1,953	1,971	1,874	25-15
5,268	4,562	4,177	4,285	4,541	35-25
7,458	6,464	5,285	5,684	6,357	45-35
7,860	7,187	5,895	6,416	6,834	55-45
6,375	6,635	5,116	6,012	6,072	65-55
3,381	3,664	2,892	3,325	3,313	75-65
2,617	2,542	2,469	2,698	2,650	75+

1. כולל חיילים ובלתי מבוטחים אחרים.

לוח 38: הכנסה ממוצעת של שכירים חברי קופות החולים לפי קבוצת גיל, 2008 (ש"ח)

מכבי	מאוחדת	לאומית	כללית	סך הכול ¹	קבוצת גיל
------	--------	--------	-------	----------------------	-----------

ממוצע לחודש עבודה

10,866	9,332	7,770	8,548	9,102	סך הכול
3,715	3,534	3,586	3,683	3,451	25-15
8,030	7,010	6,428	6,689	7,016	35-25
12,260	10,546	8,484	9,396	10,458	45-35
13,050	11,440	9,351	10,467	11,228	55-45
13,108	12,464	10,061	12,047	12,191	65-55
16,115	15,985	13,099	14,687	15,038	75-65
7,691	10,888	5,564	5,633	6,730	75+

ממוצע לחודש בשנה

9,688	8,187	6,723	7,446	7,866	סך הכול
2,536	2,434	2,427	2,528	2,215	25-15
7,039	6,059	5,536	5,792	6,079	35-25
11,248	9,593	7,659	8,532	9,514	45-35
12,262	10,694	8,641	9,769	10,482	55-45
12,243	11,641	9,363	11,272	11,387	65-55
14,944	14,948	12,384	13,972	14,149	75-65
5,960	7,875	4,173	4,492	5,241	75+

1. כולל חיילים ובלתי מבוטחים אחרים.

לוח 39: הכנסה ממוצעת של עצמאים חברי קופות החולים לפי קבוצת גיל, 2008 (ש"ח)

מכבי	מאוחדת	לאומית	כללית	סך הכול ¹	קבוצת גיל
------	--------	--------	-------	----------------------	-----------

ממוצע לחודש עבודה

9,558	8,737	7,123	7,710	8,348	סך הכול
5,233	4,139	3,672	4,647	4,566	25-15
6,694	5,843	5,924	6,110	6,173	35-25
9,548	8,675	7,085	7,824	8,465	45-35
10,290	9,098	7,363	8,217	8,924	55-45
10,103	10,272	7,880	8,150	8,919	65-55
13,488	15,198	9,931	10,522	11,925	75-65
3,330	1,666	5,125	5,446	4,515	75+

ממוצע לחודש בשנה

9,445	8,641	7,027	7,625	8,250	סך הכול
4,955	3,925	3,411	4,408	4,316	25-15
6,553	5,721	5,761	5,992	6,043	35-25
9,413	8,564	7,009	7,734	8,357	45-35
10,212	9,046	7,293	8,153	8,855	55-45
10,030	10,225	7,823	8,105	8,866	65-55
13,482	15,125	9,931	10,462	11,883	75-65
3,330	1,666	5,125	5,446	4,515	75+

1. כולל חיילים ובלתי מבוטחים אחרים.

לוח 40: חברות בקופות החולים לפי צורת יישוב, 31.12.2009

התפלגות המבוטחים בין קופות החולים (אחוזים)					סך כל המבוטחים (מספרים)	היישובים
מאוחדת	מכבי	לאומית	כללית	סך הכול		
13.6	24.8	9.2	52.4	100.0	7,513,163	סך הכול
14.2	25.5	9.5	50.8	100.0	6,889,342	יישובים עירוניים - סך הכול
21.7	26.5	8.9	42.8	100.0	2,089,436	מעל 200,000
37.6	9.7	10.3	42.4	100.0	776,641	ירושלים
6.7	44.9	6.1	42.4	100.0	413,319	תל אביב -יפו
7.8	35.5	4.8	51.9	100.0	262,326	חיפה
10.6	39.8	6.4	43.3	100.0	225,169	ראשון לציון
22.3	27.3	16.9	33.6	100.0	211,121	אשדוד
10.0	30.1	6.2	53.7	100.0	200,860	פתח תקוה
11.8	29.9	9.4	48.8	100.0	3,755,080	סך הכול יישובים עירוניים יהודיים
10.6	33.9	10.4	45.1	100.0	1,198,637	199,999 - 100,000
15.9	28.2	8.2	47.7	100.0	660,500	99,999 - 50,000
11.1	27.5	9.0	52.4	100.0	1,255,229	49,999 - 20,000
8.8	28.7	9.3	53.1	100.0	337,510	19,999 - 10,000
14.8	27.3	9.8	48.2	100.0	303,204	9,999 - 2,000
9.2	7.0	10.7	73.0	100.0	1,044,826	סך הכול יישובים עירוניים לא יהודיים
12.7	14.9	13.2	59.2	100.0	73,192	99,999 - 50,000
9.1	6.5	11.0	73.3	100.0	357,532	49,999 - 20,000
9.6	7.2	9.2	73.9	100.0	356,168	19,999 - 10,000
7.9	5.3	11.6	75.2	100.0	257,934	9,999 - 2,000
7.2	17.6	6.3	68.8	100.0	549,023	יישובים כפריים - סך הכול
7.9	21.3	4.5	66.3	100.0	239,528	מושבים
8.5	18.8	8.7	64.0	100.0	19,828	מושבים שיתופיים
1.8	7.8	1.0	89.4	100.0	133,172	קיבוצים
10.2	21.5	5.6	62.7	100.0	2,494	יישובים מוסדיים יהודיים
11.7	25.0	15.6	47.7	100.0	122,367	יישובים יהודיים קטנים
6.6	2.1	5.1	86.2	100.0	31,634	יישובים לא יהודיים קטנים
2.5	4.2	5.9	87.4	100.0	66,670	אוכלוסייה מחוץ ליישובים
68.6	2.1	25.0	4.3	100.0	797	יישובים לא יהודיים ביש"ע
15.2	37.5	7.4	39.9	100.0	7,331	כתובת לא ידועה

לוח 40 (המשך)

התפלגות המבוטחים בין קופות החולים (אחוזים)					סך כל המבוטחים (מספרים)	היישובים
מאוחדת	מכבי	לאומית	כללית	סך הכול		
13.6	24.8	9.2	52.4	100.0	7,513,163	סך הכול
14.2	25.5	9.5	50.8	100.0	6,889,342	יישובים עירוניים - סך הכול
21.7	26.5	8.9	42.8	100.0	2,089,436	מעל 200,000
37.6	9.7	10.3	42.4	100.0	776,641	ירושלים
6.7	44.9	6.1	42.4	100.0	413,319	תל אביב -יפו
7.8	35.5	4.8	51.9	100.0	262,326	חיפה
10.6	39.8	6.4	43.3	100.0	225,169	ראשון לציון
22.3	27.3	16.9	33.6	100.0	211,121	אשדוד
10.0	30.1	6.2	53.7	100.0	200,860	פתח תקוה
11.8	29.9	9.4	48.8	100.0	3,755,080	סך הכול יישובים עירוניים יהודיים
10.6	33.9	10.4	45.1	100.0	1,198,637	100,000 - 199,999
12.7	27.1	12.9	47.2	100.0	113,312	אשקלון
5.1	24.0	11.2	59.7	100.0	185,806	באר שבע
11.3	46.5	11.8	30.5	100.0	156,404	בני ברק
8.5	44.7	8.7	38.0	100.0	136,717	בת ים
6.9	46.3	7.3	39.6	100.0	176,772	חולון
11.2	23.9	20.8	44.0	100.0	183,550	נתניה
29.7	18.1	4.2	48.0	100.0	111,963	רחובות
7.1	43.9	8.3	40.7	100.0	134,113	רמת גן
15.9	28.2	8.2	47.7	100.0	660,500	99,999 - 50,000
42.0	12.5	14.5	31.1	100.0	80,028	בית שמש
15.1	40.7	5.8	38.4	100.0	85,466	הרצלייה
23.1	11.2	14.0	51.7	100.0	80,728	חדרה
9.3	30.6	2.9	57.2	100.0	82,541	כפר סבא
5.7	20.9	11.2	62.1	100.0	70,766	לוד
17.6	43.3	5.4	33.7	100.0	70,268	מודיעין-מכבים-רעות
6.4	25.0	13.7	54.9	100.0	53,419	נהריה
9.4	20.3	4.4	66.0	100.0	66,373	רמלה
8.6	49.2	3.0	39.2	100.0	70,911	רעננה
11.1	27.5	9.0	52.4	100.0	1,255,229	49,999 - 20,000
7.0	26.0	8.7	58.4	100.0	24,949	אופקים

לוח 40 (המשך)

התפלגות המבוטחים בין קופות החולים (אחוזים)					סך כל המבוטחים (מספרים)	היישובים
מאוחדת	מכבי	לאומית	כללית	סך הכול		
2.9	31.3	6.0	59.8	100.0	33,579	אור יהודה
4.7	33.2	7.4	54.7	100.0	52,414	אילת
24.2	28.2	11.4	36.1	100.0	35,837	אלעד
48.1	4.2	33.7	14.1	100.0	36,859	ביתר עילית
7.0	47.4	5.0	40.6	100.0	49,776	גבעתיים
0.3	26.2	4.9	68.6	100.0	34,144	דימונה
13.9	37.2	3.2	45.7	100.0	45,920	הוד השרון
6.9	6.6	10.6	75.9	100.0	41,442	טבריה
9.0	35.5	5.4	50.2	100.0	32,633	יבנה
14.6	30.2	5.0	50.2	100.0	26,440	יהוד
5.1	30.5	7.5	56.9	100.0	45,631	כרמיאל
35.0	19.7	2.5	42.8	100.0	23,339	מבשרת ציון
0.6	19.8	11.4	68.2	100.0	24,821	מגדל העמק
40.6	21.3	16.8	21.4	100.0	45,733	מודיעין עילית
33.7	21.9	8.3	36.1	100.0	34,184	מעלה אדומים
18.9	9.6	11.3	60.1	100.0	21,797	מעלות-תרשיחא
18.4	33.1	2.5	45.9	100.0	35,045	נס ציונה
6.1	24.4	10.9	58.6	100.0	44,539	נצרת עילית
4.1	37.8	9.2	48.8	100.0	21,244	נשר
5.9	41.5	0.8	51.8	100.0	27,556	נתיבות
9.1	9.1	23.2	58.6	100.0	48,660	עכו
2.1	10.1	3.9	83.9	100.0	40,268	עפולה
0.8	49.7	12.5	37.0	100.0	24,089	ערד
22.6	17.9	2.8	56.6	100.0	30,441	פרדס חנה-כרכור
10.7	25.0	17.3	47.0	100.0	29,705	צפת
6.0	41.4	9.8	42.8	100.0	29,550	קריית אונו
7.2	27.2	5.9	59.8	100.0	50,890	קריית אתא
3.0	28.3	2.7	66.0	100.0	37,306	קריית ביאליק
5.9	29.2	16.9	47.9	100.0	48,546	קריית גת
2.2	23.3	6.1	68.4	100.0	38,152	קריית ים
3.0	33.6	3.1	60.3	100.0	39,690	קריית מוצקין

לוח 40 (המשך)

התפלגות המבוטחים בין קופות החולים (אחוזים)					סך כל המבוטחים (מספרים)	היישובים
מאוחדת	מכבי	לאומית	כללית	סך הכול		
0.4	15.9	11.9	71.9	100.0	22,586	קריית שמונה
8.6	28.8	6.7	55.9	100.0	37,709	ראש העין
4.7	53.1	4.9	37.3	100.0	39,625	רמת השרון
8.8	28.7	9.3	53.1	100.0	337,510	19,999 - 10,000
10.8	15.9	6.1	67.1	100.0	17,184	אור עקיבא
4.2	49.9	3.6	42.3	100.0	10,369	אזור
4.8	31.7	26.0	37.5	100.0	16,732	אריאל
0.3	3.7	0.2	95.8	100.0	17,554	בית שאן
16.0	30.1	9.3	44.6	100.0	11,660	בנימינה-גבעת עדה
35.3	17.3	10.5	37.0	100.0	10,851	גבעת זאב
7.3	48.9	6.1	37.7	100.0	20,763	גבעת שמואל
18.3	22.9	1.8	56.9	100.0	18,552	גדרה
21.9	31.8	4.7	41.6	100.0	17,646	גן יבנה
6.8	42.2	11.6	39.4	100.0	13,231	גני תקוה
12.7	43.6	1.8	41.9	100.0	18,209	זכרון יעקב
1.9	13.9	14.3	69.9	100.0	18,941	טירת כרמל
1.1	29.8	20.2	48.9	100.0	18,981	יקנעם עילית
5.6	39.8	19.0	35.7	100.0	9,944	כוכב יאיר
11.0	29.2	10.4	49.4	100.0	16,399	כפר יונה
9.3	35.7	5.3	49.7	100.0	16,212	קדימה-צורן
1.2	34.7	1.1	63.0	100.0	14,643	קריית טבעון
2.0	8.5	22.3	67.2	100.0	21,082	קריית מלאכי
21.0	8.0	2.9	68.1	100.0	9,859	קריית עקרון
0.9	21.6	12.8	64.8	100.0	20,569	שדרות
9.2	50.8	2.3	37.7	100.0	18,129	שוהם
14.8	27.3	9.8	48.2	100.0	303,204	9,999 - 2,000
19.3	33.6	3.6	43.5	100.0	10,247	אבן יהודה
5.5	48.8	5.1	40.6	100.0	6,139	אורנית
35.2	27.5	1.6	35.7	100.0	3,206	אלון שבות
9.9	11.4	7.3	71.4	100.0	3,067	אליכין
8.0	47.2	3.4	41.4	100.0	6,881	אלפי מנשה

התפלגות המבוטחים בין קופות החולים (אחוזים)					סך כל המבוטחים (מספרים)	היישובים
מאוחדת	מכבי	לאומית	כללית	סך הכול		
7.0	31.7	13.8	47.5	100.0	3,289	אלקנה
37.9	34.2	3.6	24.3	100.0	8,040	אפרתה
11.3	20.2	4.3	64.1	100.0	8,990	באר יעקב
7.7	6.5	34.8	51.1	100.0	5,511	בית אל
4.6	26.3	50.6	18.5	100.0	3,665	בית אריה
15.3	29.5	3.6	51.6	100.0	6,372	בית דגן
30.2	27.4	2.7	39.7	100.0	6,983	בני עי"ש
6.6	30.8	5.7	56.9	100.0	5,357	בת חפר
45.6	13.4	10.7	30.3	100.0	3,900	גבע בנימין
5.0	7.2	4.7	83.1	100.0	2,043	גבעת אבני
1.8	11.6	3.4	83.2	100.0	2,446	גן נר
41.6	23.9	3.3	31.2	100.0	3,345	הר אדר
0.7	20.9	22.5	55.9	100.0	9,007	חצור הגלילית
20.6	39.8	12.1	27.4	100.0	2,833	חשמונאים
7.9	20.6	55.8	15.7	100.0	2,752	טלמון
2.2	6.1	2.6	89.1	100.0	3,138	יבנאל
11.1	19.6	1.5	67.8	100.0	3,032	יד בנימין
1.3	27.6	0.7	70.3	100.0	8,693	ירוחם
51.0	5.7	23.1	20.2	100.0	6,142	כוכב יעקב
35.9	25.7	16.6	21.8	100.0	2,808	כפר אדומים
20.7	44.7	4.1	30.5	100.0	2,198	כפר האורנים
8.2	31.7	2.6	57.6	100.0	5,613	כפר ורדים
15.2	10.1	1.7	73.0	100.0	5,137	כפר חב"ד
11.9	13.5	1.9	72.6	100.0	2,782	כפר תבור
3.5	28.1	4.3	64.1	100.0	5,699	להבים
17.8	44.0	3.6	34.5	100.0	2,253	לפיד
25.8	23.1	1.9	49.3	100.0	10,019	מזכרת בתיה
3.1	31.0	3.0	62.8	100.0	7,026	מיתר
1.6	32.7	0.8	64.8	100.0	4,674	מצפה רמון
9.9	25.6	6.0	58.5	100.0	2,042	מרכז שפירא
8.2	40.3	2.8	48.6	100.0	3,220	מתן

לוח 40 (המשך)

התפלגות המבוטחים בין קופות החולים (אחוזים)					סך כל המבוטחים (מספרים)	היישובים
מאוחדת	מכבי	לאומית	כללית	סך הכול		
15.9	41.2	5.8	37.2	100.0	2,363	נוף איילון
2.3	49.3	1.7	46.7	100.0	2,533	נופית
7.6	26.3	33.5	32.7	100.0	1,760	נורדיה
6.7	30.2	4.4	58.7	100.0	1,280	נחלים
3.7	8.4	9.3	78.7	100.0	2,435	ניצן ב'
11.4	62.0	3.0	23.7	100.0	3,435	סביון
6.3	27.6	4.6	61.5	100.0	7,002	עומר
14.0	29.2	10.0	46.9	100.0	2,719	עלי
4.8	5.4	33.9	55.9	100.0	3,263	עמנואל
6.6	9.7	3.9	79.8	100.0	2,834	עפרה
3.4	18.2	7.1	71.4	100.0	4,865	עתלית
6.4	27.8	15.9	49.9	100.0	5,728	פרדסיה
43.2	24.8	4.6	27.4	100.0	4,536	צור הדסה
8.6	39.4	5.9	46.2	100.0	2,574	צור משה
5.3	17.3	25.1	52.3	100.0	3,621	קדומים
17.4	48.3	3.8	30.5	100.0	4,408	קיסריה
19.9	21.3	6.6	52.3	100.0	3,460	קציר-חריש
1.3	24.6	23.5	50.6	100.0	6,790	קצרין
76.4	3.6	6.2	13.8	100.0	6,369	קריית ארבע
44.4	45.2	2.4	8.0	100.0	3,307	קריית יערים
6.8	21.5	46.7	25.0	100.0	6,482	קרני שומרון
3.4	23.5	2.8	70.3	100.0	2,583	ראש פינה
26.9	34.9	8.5	29.8	100.0	8,771	רכסים
1.0	33.3	2.5	63.2	100.0	6,088	רמת ישי
8.5	12.7	35.9	42.9	100.0	2,193	שילה
3.3	16.9	20.7	59.2	100.0	6,123	שלומי
1.2	33.1	0.3	65.4	100.0	2,510	שמשית
7.8	37.3	15.9	39.1	100.0	4,144	שערי תקוה
5.0	46.4	1.9	46.7	100.0	10,478	תל מונד
9.2	7.0	10.7	73.0	100.0	1,044,826	סך הכול יישובים עירוניים לא יהודיים
12.7	14.9	13.2	59.2	100.0	73,192	50,000 - 99,999

לוח 40 (המשך)

התפלגות המבוטחים בין קופות החולים (אחוזים)					סך כל המבוטחים (מספרים)	היישובים
מאוחדת	מכבי	לאומית	כללית	סך הכול		
12.7	14.9	13.2	59.2	100.0	73,192	נצרת
9.1	6.5	11.0	73.3	100.0	357,532	20,000 - 49,999
13.0	7.5	0.9	78.5	100.0	46,714	אום אל-פחם
9.4	0.2	18.8	71.6	100.0	34,527	באקה-ג'ת
20.8	7.9	21.7	49.6	100.0	25,477	דאלית אל כרמל
3.5	8.8	5.4	82.3	100.0	36,725	טייבה
2.1	15.5	5.9	76.5	100.0	22,727	טירה
0.4	2.0	3.5	94.2	100.0	28,888	טמרה
9.5	0.9	14.0	75.6	100.0	31,058	מג'ד אל-כרום
20.1	0.1	14.4	65.4	100.0	26,798	סח'נין
17.6	0.1	30.6	51.7	100.0	21,556	עראבה
0.1	4.0	13.0	82.8	100.0	47,462	רהט
11.2	22.8	4.6	61.4	100.0	35,600	שפרעם
9.6	7.2	9.2	73.9	100.0	356,168	19,999 - 10,000
0.6	8.6	29.1	61.7	100.0	11,733	אבו סנאן
0.3	16.1	4.8	78.8	100.0	12,321	אכסאל
11.1	9.1	3.2	76.6	100.0	11,466	אעבלין
27.2	0.1	28.2	44.6	100.0	10,264	בית ג'ן
1.5	1.0	15.2	82.4	100.0	18,092	ג'דידה-מכר
0.1	0.1	16.1	83.6	100.0	12,421	ג'סר א-זרקא
0.2	0.5	14.3	85.0	100.0	11,348	חורה
1.9	30.8	1.0	66.3	100.0	12,206	טורעאן
10.3	12.5	11.8	65.4	100.0	16,681	יפיע
22.2	0.3	23.4	54.1	100.0	13,105	ירכא
0.2	9.1	11.3	79.4	100.0	12,376	כסיפה
19.1	3.6	2.7	74.6	100.0	19,028	כפר כנא
13.5	7.3	0.2	79.0	100.0	16,256	כפר מנדא
0.2	0.3	10.2	89.3	100.0	19,330	כפר קאסם
20.5	7.9	3.9	67.6	100.0	15,669	כפר קרע
8.5	9.2	23.0	59.3	100.0	19,571	מגאר
23.7	2.2	0.8	73.3	100.0	12,752	מעלה עירון

לוח 40 (המשך)

התפלגות המבוטחים בין קופות החולים (אחוזים)					סך כל המבוטחים (מספרים)	היישובים
מאוחדת	מכבי	לאומית	כללית	סך הכול		
31.0	1.4	10.0	57.6	100.0	11,067	נחף
10.0	0.6	0.2	89.1	100.0	11,455	עין מאהל
21.7	9.3	2.5	66.6	100.0	16,835	ערערה
0.2	7.3	8.2	84.3	100.0	12,361	ערערה-בנגב
0.1	12.7	6.1	81.1	100.0	11,068	פורידיס
1.6	17.1	3.6	77.8	100.0	18,914	קלנסוזה
16.5	12.6	5.2	65.7	100.0	14,769	ריינה
0.8	0.5	1.3	97.3	100.0	15,080	תל שבע
7.9	5.3	11.6	75.2	100.0	257,934	9,999 - 2,000
14.1	1.0	0.5	84.4	100.0	6,333	אבו גוש
0.1	10.8	7.8	81.3	100.0	2,464	אבטין
6.3	0.2	20.3	73.3	100.0	8,246	בועיינה-נוג'ידאת
25.8	0.5	7.7	66.1	100.0	5,839	בוקעאתא
1.1	0.6	39.4	58.9	100.0	8,046	ביר אל-מכסור
10.4	12.0	0.2	77.4	100.0	8,373	בסמ"ה
0.5	8.9	2.1	88.6	100.0	6,722	בסמת טבעון
1.0	0.2	28.2	70.6	100.0	5,382	ג'ולס
0.5	15.5	0.3	83.7	100.0	8,576	ג'לג'וליה
3.7	7.4	10.0	78.9	100.0	2,901	ג'ש (גוש חלב)
10.9	11.4	0.0	77.6	100.0	8,975	דבוריה
10.5	0.2	14.6	74.7	100.0	9,191	דייר חנא
2.4	0.2	22.8	74.6	100.0	5,678	זמר
16.5	2.8	1.5	79.2	100.0	6,728	זרזיר
7.7	6.7	20.7	65.0	100.0	5,397	חורפיש
0.0	0.2	0.4	99.4	100.0	5,637	טובא-זנגריה
0.2	14.0	0.5	85.3	100.0	5,465	יאנוח-ג'ת
9.9	0.2	0.3	89.6	100.0	10,260	כאבול
1.5	1.2	22.7	74.6	100.0	3,106	כאוכב אבו אל-היג'א
0.3	7.3	31.1	61.4	100.0	7,188	כסרא-סמיע
28.1	3.2	5.3	63.4	100.0	4,738	כעביה-טבאש-חג'אג'רה
36.0	0.7	0.4	62.9	100.0	2,998	כפר ברא

לוח 40 (המשך)

התפלגות המבוטחים בין קופות החולים (אחוזים)					סך כל המבוטחים (מספרים)	היישובים
מאוחדת	מכבי	לאומית	כללית	סך הכול		
0.5	7.0	13.3	79.2	100.0	9,232	כפר יאסיף
1.2	2.7	0.0	96.1	100.0	2,939	כפר כמא
32.4	0.0	0.1	67.5	100.0	2,391	כפר מצר
0.6	13.9	13.4	72.1	100.0	10,144	לקיה
4.3	13.8	40.5	41.4	100.0	9,573	מגדל שמש
0.2	0.2	0.0	99.5	100.0	3,316	מוקיבלה
0.8	0.5	4.4	94.2	100.0	3,470	מזרעה
13.4	12.8	15.0	58.8	100.0	3,508	מסעדה
2.9	1.7	11.2	84.1	100.0	2,893	מעיליא
10.5	1.0	8.7	79.9	100.0	7,387	משהד
32.0	8.4	27.2	32.5	100.0	3,573	סאג'ור
0.8	0.6	0.4	98.2	100.0	2,559	סולם
0.5	0.3	29.2	70.1	100.0	2,774	סלמה
0.1	0.3	2.1	97.6	100.0	2,180	ע'ג'ר
23.5	0.6	0.7	75.1	100.0	2,727	עזייר
11.4	5.7	16.8	66.1	100.0	4,824	עילבון
5.4	1.5	0.4	92.6	100.0	6,883	עילוט
3.3	1.1	1.4	94.2	100.0	2,256	עין נקובא
17.5	12.6	13.4	56.5	100.0	3,073	פסוטה
1.0	5.8	32.8	60.4	100.0	5,213	פקיעין (בוקיעה)
10.7	15.4	8.8	65.1	100.0	7,768	ראמה
1.1	2.1	0.1	96.7	100.0	5,336	שבלי - אום אל-גנם
18.9	0.8	0.5	79.7	100.0	7,105	שגב-שלום
0.4	1.2	7.4	91.1	100.0	2,437	שייח' דנון
12.6	0.3	23.7	63.4	100.0	6,130	שעב
7.2	17.6	6.3	68.8	100.0	549,023	יישובים כפריים - סך הכול
7.9	21.3	4.5	66.3	100.0	239,528	מושבים
8.5	18.8	8.7	64.0	100.0	19,828	מושבים שיתופיים
1.8	7.8	1.0	89.4	100.0	133,172	קיבוצים
10.2	21.5	5.6	62.7	100.0	2,494	יישובים מוסדיים יהודיים
11.7	25.0	15.6	47.7	100.0	122,367	יישובים יהודיים קטנים

לוח 40 (המשך)

התפלגות המבוטחים בין קופות החולים (אחוזים)					סך כל המבוטחים (מספרים)	היישובים
מאוחדת	מכבי	לאומית	כללית	סך הכול		
6.6	2.1	5.1	86.2	100.0	31,634	יישובים לא יהודיים קטנים
2.5	4.2	5.9	87.4	100.0	66,670	אוכלוסייה מחוץ ליישובים
68.6	2.1	25.0	4.3	100.0	797	יישובים לא יהודיים בי"ש"ע
15.2	37.5	7.4	39.9	100.0	7,331	כתובת לא ידועה

לוח 41: חברות בקופות החולים לפי מועצה אזורית, 31.12.2009

התפלגות המבוטחים בין קופות החולים (אחוזים)					סך כל המבוטחים (מספרים)	מועצה אזורית
מאוחדת	מכבי	לאומית	כללית	סך הכול		
8.7	18.2	6.7	66.4	100.0	652,719	סך הכול
2.2	1.3	4.2	92.3	100.0	5,010	אבו בסמה
21.3	0.6	1.2	76.8	100.0	6,779	אל-בטוף
12.7	25.3	39.6	22.4	100.0	1,751	אלונה
1.1	13.2	0.7	85.0	100.0	10,837	אשכול
9.0	18.1	6.5	66.4	100.0	18,027	באר טוביה
11.4	0.8	0.3	87.4	100.0	7,225	בוסתן-אל-מרג'
2.3	11.7	1.9	84.1	100.0	6,235	בני שמעון
1.0	3.6	0.7	94.7	100.0	10,775	בקעת בית שאן
13.7	22.9	1.5	61.9	100.0	6,068	ברנר
13.8	29.2	4.2	52.8	100.0	4,226	גדרות
2.3	8.3	3.8	85.6	100.0	12,423	גולן
31.2	25.8	10.1	32.9	100.0	14,931	גוש עציון
13.2	23.2	3.1	60.5	100.0	20,597	גזר
9.2	30.5	2.4	57.9	100.0	4,604	גן רווה
7.9	30.6	3.7	57.8	100.0	22,759	דרום השרון
1.6	4.5	1.1	92.8	100.0	24,988	הגלבוע
0.9	8.1	1.0	90.1	100.0	13,769	הגליל העליון
4.8	7.2	7.2	80.8	100.0	9,161	הגליל התחתון
1.0	5.4	0.0	93.6	100.0	2,745	הערבה התיכונה
20.3	19.5	37.5	22.6	100.0	5,806	הר חברון
1.6	21.2	3.0	74.2	100.0	9,871	זבולון
1.5	12.4	2.1	84.1	100.0	3,295	חבל אילות
13.6	19.3	2.6	64.6	100.0	4,307	חבל יבנה
8.9	29.0	4.8	57.2	100.0	17,781	חבל מודיעין
6.4	17.4	6.7	69.6	100.0	12,855	חוף אשקלון
6.8	25.4	3.2	64.6	100.0	22,204	חוף הכרמל
7.0	29.4	2.1	61.5	100.0	9,657	חוף השרון
4.4	15.2	2.2	78.2	100.0	5,667	יואב
7.2	30.0	7.8	55.0	100.0	19,266	לב השרון

לוח 41 (המשך)

התפלגות המבוטחים בין קופות החולים (אחוזים)					סך כל המבוטחים (מספרים)	מועצה אזורית
מאוחדת	מכבי	לאומית	כללית	סך הכול		
3.3	17.0	11.2	68.5	100.0	8,035	לכיש
2.0	13.8	5.6	78.6	100.0	6,089	מבואות החרמון
0.9	10.0	2.6	86.5	100.0	9,563	מגידו
11.2	8.5	3.8	76.6	100.0	1,011	מגילות
2.0	13.5	3.9	80.6	100.0	21,035	מטה אשר
25.3	18.8	24.1	31.8	100.0	45,778	מטה בנימין
19.4	15.1	4.3	61.2	100.0	36,849	מטה יהודה
7.8	9.5	2.1	80.6	100.0	11,951	מנשה
7.1	16.9	8.5	67.5	100.0	8,494	מעלה יוסף
5.5	15.6	7.0	72.0	100.0	11,907	מרום הגליל
3.8	29.3	2.4	64.6	100.0	9,598	מרחבים
5.1	25.3	5.7	63.9	100.0	21,159	משגב
12.9	17.0	2.7	67.4	100.0	5,750	נחל שורק
3.1	4.4	2.7	89.7	100.0	10,649	עמק הירדן
7.2	22.3	4.5	65.9	100.0	33,644	עמק חפר
1.4	20.1	1.4	77.1	100.0	29,652	עמק יזרעאל
13.4	20.1	3.9	62.6	100.0	11,942	עמק לוד
2.3	9.3	9.5	79.0	100.0	3,682	ערבות הירדן
2.8	11.5	0.8	85.0	100.0	4,248	רמת נגב
1.7	30.5	1.3	66.5	100.0	7,572	שדות נגב
7.5	26.3	30.1	36.1	100.0	24,589	שומרון
1.7	10.3	4.9	83.2	100.0	5,564	שער הנגב
5.1	14.3	5.0	75.7	100.0	9,299	שפיר
1.5	6.6	1.6	90.2	100.0	1,039	תמר

לוח 42: חברות בקופות החולים לפי מחוז ונפה, 31.12.2009

התפלגות המבוטחים בין קופות החולים (אחוזים)					סך כל המבוטחים (מספרים)	מחוז ונפה
מאוחדת	מכבי	לאומית	כללית	סך הכול		
13.6	24.8	9.2	52.4	100.0	7,513,163	סך הכול
37.0	10.5	10.2	42.4	100.0	926,497	ירושלים
37.0	10.5	10.2	42.4	100.0	926,497	ירושלים
7.7	12.1	10.9	69.3	100.0	1,265,131	הצפון
4.1	17.3	10.8	67.8	100.0	103,747	צפת
6.5	7.0	10.8	75.7	100.0	100,181	כינרת
6.8	13.2	6.9	73.1	100.0	452,645	ירעאל
9.2	11.4	13.6	65.7	100.0	566,244	עכו
6.5	10.9	18.0	64.6	100.0	42,314	גולן
10.4	23.6	6.7	59.4	100.0	883,843	חיפה
6.9	30.8	6.0	56.3	100.0	527,975	חיפה
15.5	12.8	7.7	64.0	100.0	355,868	חדרה
11.9	29.6	7.1	51.4	100.0	1,777,257	המרכז
8.6	23.2	13.0	55.2	100.0	391,961	השרון
10.3	32.7	5.6	51.4	100.0	608,852	פתח תקוה
11.1	29.0	6.1	53.8	100.0	281,914	רמלה
17.0	31.1	4.9	47.0	100.0	494,530	רחובות
7.9	44.8	7.4	39.8	100.0	1,268,052	תל אביב
7.9	44.8	7.4	39.8	100.0	1,268,052	תל אביב
8.2	22.6	10.9	58.3	100.0	1,086,031	הדרום
14.4	24.9	14.7	46.0	100.0	474,762	אשקלון
3.4	20.7	8.0	67.9	100.0	611,269	באר שבע
28.2	20.4	20.7	30.7	100.0	299,021	יהודה ושומרון
15.2	37.5	7.4	39.9	100.0	7,331	כתובת לא ידועה

לוח 43: מספר המבוטחים המשוקלל לפי קופת חולים, 2009

מכבי	מאוחדת	לאומית	כללית	סך הכול	מועד החישוב
מספרים מוחלטים (אלפים)					
1,672,581	844,563	641,960	4,232,572	7,391,676	1.1.2009
1,677,480	847,666	643,050	4,238,257	7,406,453	1.2.2009
1,681,389	849,883	644,046	4,242,353	7,417,671	1.3.2009
1,683,628	853,244	642,747	4,241,723	7,421,342	1.4.2009
1,691,728	857,393	646,167	4,270,853	7,466,141	1.5.2009
1,695,475	859,351	646,606	4,272,164	7,473,596	1.6.2009
1,699,797	860,910	644,068	4,268,388	7,473,163	1.7.2009
1,705,423	864,085	645,468	4,275,322	7,490,298	1.8.2009
1,709,966	866,522	646,415	4,279,050	7,501,953	1.9.2009
1,713,973	870,098	646,540	4,275,368	7,505,979	1.10.2009
1,718,889	872,953	647,569	4,279,668	7,519,079	1.11.2009
1,725,743	876,620	649,515	4,288,455	7,540,333	1.12.2009
אחוזים					
22.628	11.426	8.685	57.261	100.000	1.1.2009
22.649	11.445	8.682	57.224	100.000	1.2.2009
22.667	11.458	8.683	57.193	100.000	1.3.2009
22.686	11.497	8.661	57.156	100.000	1.4.2009
22.659	11.484	8.655	57.203	100.000	1.5.2009
22.686	11.498	8.652	57.163	100.000	1.6.2009
22.745	11.520	8.618	57.116	100.000	1.7.2009
22.768	11.536	8.617	57.078	100.000	1.8.2009
22.794	11.551	8.617	57.039	100.000	1.9.2009
22.835	11.592	8.614	56.959	100.000	1.10.2009
22.860	11.610	8.612	56.917	100.000	1.11.2009
22.887	11.626	8.614	56.874	100.000	1.12.2009

נספחים

נספח מס' 1
תיקוני חוק ביטוח בריאות ממלכתי
שהתקבלו בכנסת במהלך שנת 2008

מס' תיקון	סעיף החוק	התקבל בכנסת ביום	תחולה
39	סעיף 46 ב - מתן מידע לציבור	29 בינואר 2008	7 בינואר 2008
40	סעיף 8 (ז) - תשלומי חברים	24 במרץ 2008	1 במאי 2008
41	סעיף 58 - תושב ששהה מחוץ לישראל	8 ביולי 2008	1 בנובמבר 2008
42	סעיף 21 ב - שירותים פארא-רפואיים	23 ביולי 2008	30 בינואר 2010
43	תיקון התוספת השנייה	5 בנובמבר 2008	1 בינואר 2009

נספח מס' 2
תיקוני חוק ביטוח בריאות ממלכתי
שהתקבלו בכנסת במהלך שנת 2009

מס' תיקון	סעיף החוק	התקבל בכנסת ביום	תחולה
44	סעיף 29 - שליטה בתאגיד אחר	23 ביוני 2009	29 ביוני 2009
45	סעיף 5 - מעבר לקופת חולים אחרת	14 ביולי 2009	15 ביולי 2009
46	סעיף 8 (א2) - תשלום השתתפות עצמית	14 ביולי 2008	1 בינואר 2010

Abstract

This report presents statistical data on membership in the various sick funds in Israel in the year 2009.

The report describes changes in membership in the sick funds and presents data on the distribution of the insured persons according to demographic and economic variables as well as according to place of settlement.

The data are based on the health insurance file administered by the National Insurance Institute, which serves as the sole source of registration of residents of the State of Israel as members of the sick funds.

At the end of 2009, about 7.5 million persons were insured in one of four sick funds. About 52.5% of these were insured in the Clalit (General) Sick Fund, about 9.2% in the Leumit Sick Fund, about 13.5% in the Meuhedet Sick Fund and about 24.8% in the Maccabi Sick Fund.

In the course of the past year, about 263,200 new members registered in the sick funds. Of this number, only about 49% registered in the General Sick Fund – a rate far below that of this Fund out of total insured persons. In contrast, about 26% of new members joined the Maccabi Sick Fund, while about 16% joined the Meuhedet Sick Fund.

The data show that in 2009, about 106,800 members – about 1.4% of all insured – moved from one Fund to another. As a result of these transfers, the General and Leumi Sick Funds lost members, while the Maccabi and Meuhedet Sick Funds increased their membership roll.

It was further found that the highest-income population was insured in the Maccabi and Meuhedet Sick Funds, with the lower-income population in the General and Leumi Sick Funds. For example, the average monthly income of Maccabi Sick Fund members in 2008 was about 45% higher than that of members of the Leumit Sick Fund, and about 35% higher than that of members of the General Sick Fund.

The data by type of settlement show notable differences in the distribution of sick fund membership in the various settlements. Significant differences were found among the four large cities. In Haifa, for example, about 52% of the residents are members of the Clalit Sick Fund, as compared to only 42% of the residents of Tel Aviv. The share of the Maccabi Sick Fund is particularly large in Haifa and Tel Aviv, while the Meuhedet Sick Fund has a strong base in Jerusalem.



NATIONAL INSURANCE INSTITUTE
Research and Planning Administration

Membership in Sick Funds

2009

by
Jacques Bendelac

Jerusalem, June 2010