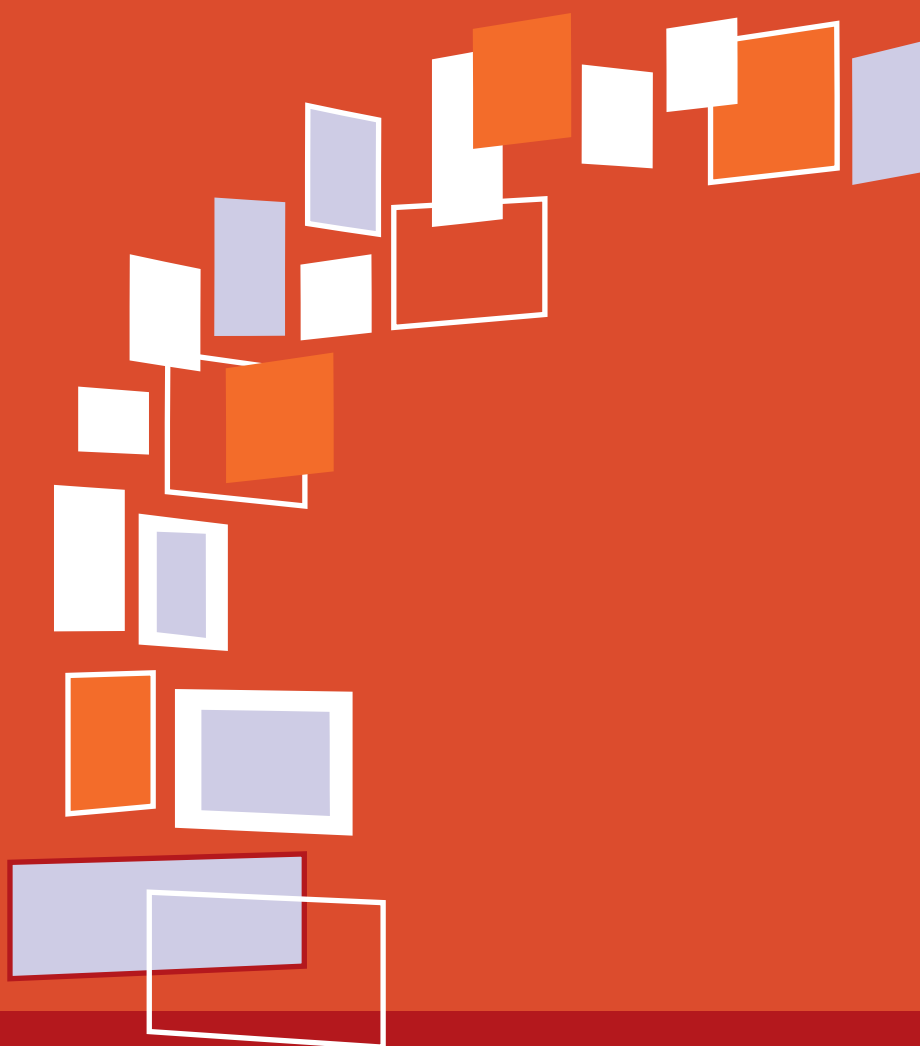




המוסד לביטוח לאומי

מינהל המחקר והתכנון

ירושלים, חשון התשע"ה, נובמבר 2014



פעילות אגף השיקום בשנת 2013

אופיר פינטו

סקרים תקופתיים 264



המוסד לביטוח לאומי
מינהל המחקר והתכנון

פעילות אגף השיקום בשנת 2013

אופיר פינטו

סקרים תקופתיים 264

ירושלים, חשון התשע"ה, נובמבר 2014

www.btl.gov.il

פתח דבר

מינהל המחקר והתכנון מציג בזאת חוברת נוספת בסדרת הפרסומים על פעילות אגף השיקום במוסד לביטוח לאומי.

אגף השיקום במוסד לביטוח לאומי מפתח, מפעיל ומעניק שירותי שיקום מקצועי לאוכלוסיית הזכאים כדי לשלבם בעבודה. לצד זה, מספקים עובדי השיקום, שהם עובדים סוציאליים בהכשרתם, חוות דעת מקצועיות לאגפי הגמלאות בנושאים שונים, מסייעים לזכאים במיצוי זכויות ומטפלים בנכים ובאלמנות בשעת משבר. בשנת 2013 טיפל אגף השיקום בכ-27.5 אלף אנשים.

פרסום זה נועד להציג את פעילות האגף תוך הצגת מאפייניהם של המשתקמים, ולאפשר בחינה של פעילותו.

תודתי נתונה לגבי רבקה פריאור, מנהלת אגף מחקרי נכויות במינהל המחקר והתכנון, על הסיוע למשימה; לגבי כרמל סטינגר, מנהלת אגף השיקום, ולגבי הסתר חנה הפאס, אשר תרמו רבות מניסיוןן ומהידע המקצועי שלהן. כמו כן, תודה לגבי מיה עורב-הטל על העריכה הלשונית, שתרמה לאיכות הכתיבה, ולגבי נירה עמיר על העיצוב הסדר וההדפסה.

ד"ר דניאל גוטליב

סמנכ"ל מחקר ותיכנון

תמצית

אגף השיקום במוסד לביטוח לאומי מפתח, מפעיל ומעניק שירותי שיקום מקצועי, הכוללים הכשרה מקצועית והשמה בעבודה, לזכאים שנפלטו משוק העבודה או שהם נעדרי ניסיון בתעסוקה, במטרה לשלבם בעבודה המתאימה לכישוריהם המקצועיים וליכולת התפקוד הנוכחית שלהם. האמצעי העיקרי בעבודת השיקום הוא הקשר האישי בין המשתקם לפקידי שיקום.

בשנת 2013 טיפלו עובדי השיקום ב-22,636 אנשים שהשתתפו בכ-48 אלף תוכניות שיקום שונות במטרה לשלבם בעבודה – 54% בהם השתתפו בתוכניות ייעודיות להכנה לעבודה בשוק החופשי. 80% מן המשתקמים שייכים לענף נכות כללית.

4,268 איש, שהם כ-75% מהאנשים שסיימו בהצלחה תוכנית שיקום ב-2013, הצליחו להשתלב בשוק העבודה החופשי (לא כולל מי שהטיפול בהם הופסק), וכ-13% נוספים סיימו תהליך הכשרה וחלקם צפויים להשתלב בעבודה בשנה הבאה.

לצד שיקום מקצועי, עובדי השיקום מסייעים לזכאים למצות זכויות שהם זכאים להן (4,888 אנשים טופלו ב-2013), מספקים חוות דעת מקצועיות לאגפי הגמלאות בנושאים שונים (בשנת 2013 נכתבו כ-46.5 אלף חוות דעת שונות). בהיותם עובדים סוציאליים, עובדי השיקום גם מטפלים בנכים ואלמנות בשעת משבר (ב-2013 התקבלו 103 פניות חדשות).

הוצאות השיקום הסתכמו ב-2013 ב-249 מיליון ש"ח, כמחציתן שולמו בעבור שכר לימוד לזכאים וכ-30% בעבור דמי שיקום. כ-2/3 מהסכום שולמו לנכים השייכים לענף נכות כללית.

תוכן העניינים

עמוד

1	מבוא
3	מי זכאי לשיקום מקצועי
4	ממצאים עיקריים
4	שיקום מקצועי
10	פעולות נוספות של אגף השיקום
12	תשלומי אגף השיקום
15	לוחות נוספים
26	נושאים לדיון: השתלבות בעבודה של מסיימי תוכניות שיקום

מבוא

המוסד לביטוח לאומי מעניק שירותי שיקום מתוקף חוק הביטוח הלאומי (1954). אגף השיקום בביטוח הלאומי מסייע לזכאים שנפלטו משוק העבודה או לזכאים נעדרי ניסיון בתעסוקה, להיקלט בעבודה המתאימה לכישוריהם המקצועיים וליכולת התפקוד שלהם באמצעות הכשרה מקצועית והשמה בעבודה. השירות ניתן באמצעות עובדי שיקום המעניקים שירותי אבחון וייעוץ ומלווים את המשתקם בכל תהליך השיקום.

בתהליך השיקום כמה שלבים, שבהם נבחנת התאמתו של הפונה ומותאמת לו התוכנית הטובה ביותר לצורכיו, לרצונותיו וליכולותיו, על-פי חוות הדעת המקצועית של עובדי השיקום. עיקר השירותים הם שירותים בעין. להלן השלבים הבולטים בתהליך:

✓ **אבחון תעסוקה** – בדיקה של כישורי התעסוקה של המבוטח, כולל ייעוץ והכוון מקצועי בידי פקידי השיקום, מכוני אבחון או מרכזי שיקום.

✓ **טרום הכשרה מקצועית** – הקניית הרגלי עבודה במרכזי שיקום, קורסי העצמה והשלמת השכלה (בגרות, פסיכומטרי, מכינה וכו'), בהתאם לממצאי אבחון התעסוקה וכהכנה להשתלבות בהכשרה מקצועית או בעבודה.

✓ **הכשרה מקצועית** – הכשרה לבעלי כישורי תעסוקה המתאימים ללימודים לצורך השתלבות בעבודה: לימודים במוסדות להשכלה גבוהה (אוניברסיטאות ומכללות), בבתי ספר להנדסאים או בקורסים מקצועיים (כגון טכנאי, מזכירות, הנהלת חשבונות ובישול).

✓ **השמה בעבודה** – סיוע לבעלי מקצוע או למי שסיימו הכשרה מקצועית לחפש עבודה המתאימה ליכולותיהם ולמקצוע שרכשו, תוך ליווי ומעקב אחר השתלבותם במקום העבודה. המשוקמים זכאים גם למימון ההוצאות הנלוות לשיקום, בין היתר למימון האבחון והלימודים, לדמי שיקום ולכיסוי עלות הנסיעות הנוגעות לתהליך ההכשרה.

אגף השיקום מטפל בשלוש קבוצות¹: פונים חדשים לשיקום, משתקמים בעיצומו של תהליך שיקום ומסיימי תוכנית שיקום. מאמצים רבים מושקעים באיתור האוכלוסייה המתאימה לשיקום מבין הזכאים לו, כדי להגדיל למקסימום את שיעור המשתלבים בעבודה בסוף התהליך.

לצד שיקום מקצועי, עובדי השיקום מספקים גם חוות דעת מקצועיות לאגפי מינהל הגמלאות בנושאים שונים (קביעת דרגת כושר השתכרות לנכים, חוות דעת בנוגע למינוי מקבל גמלה ועוד) וכן מסייעים לנפגעי עבודה ונפגעי פעולות איבה במיצוי זכויותיהם. בנוסף מסייעים לנפגעי עבודה ונפגעי פעולות איבה במיצוי הזכויות שהם זכאים להם. עובדי השיקום, בהיותם עובדים סוציאליים, וכן מטפלים בשעת משבר באלמנות ונפגעי פעולות איבה².

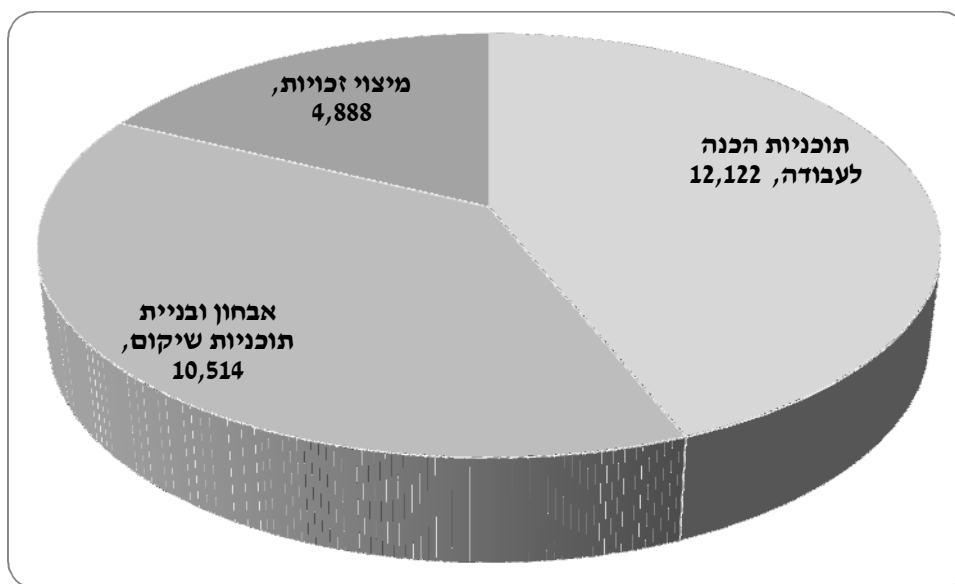
¹ משתקם יכול להשתייך ליותר מקבוצה אחת.

² הטיפול בנפגעי פעולות איבה כולל תמיכה וליווי שעשויים להימשך כל החיים.

בשנת 2013 טופלו באגף השיקום 27,524 אנשים, 44% בהם השתתפו בתוכניות ייעודיות להכנה לעבודה בשוק החופשי (תרשים 1). האוכלוסייה בעלת הפוטנציאל הגבוה ביותר לשיקום היא בני 18-29 (שהם כ-42% מהמשתקמים) ובעלי 40-64 אחוזי נכות (כ-49%): צעירים משום שהכשרה או השכלה גבוהה יקדמו במידה ניכרת את סיכוייהם להשתלב בעבודה בהשוואה לאוכלוסייה מבוגרת יותר, ובעלי הנכות רפואית הנמוכה – משום שהם עצמאים יותר ויכולים להשתלב בשוק העבודה גם בכוחות עצמם.

תרשים 1

אוכלוסייה בטיפול אגף השיקום, 2013



מי זכאי לשיקום מקצועי³

- ✓ **נכים כלליים** – תושב ישראל שסובל מליקוי גופני, שכלי או נפשי, אם מתקיימים בו כל התנאים האלה: (א) נקבעו לו אחוזי נכות רפואית בגובה 20% לפחות על פי מבחני נכות; (ב) הוא אינו יכול עוד לעסוק בעבודתו הקודמת או בעבודה מתאימה אחרת, עקב הליקוי; (ג) כתוצאה מהליקוי הוא זקוק ומתאים להכשרה מקצועית ולשירותי שיקום נוספים שיאפשרו לו לחזור לעבודתו הקודמת או לעבודה מתאימה אחרת. גם בן זוג של נכה, אשר עקב הליקוי אינו בר שיקום והוא מתגורר עימו בקביעות, זכאי לשיקום.
- ✓ **נפגעי עבודה⁴** – מי שנפגע בעבודה ונקבעו לו 10% נכות רפואית לפחות, ועקב הפגיעה הוא אינו יכול לעסוק בעבודתו הקודמת או בעבודה מתאימה אחרת, והוא זקוק להכשרה מקצועית מיוחדת כדי שיוכל לחזור לעבודתו הקודמת. עם זאת, המוסד רשאי לאשר שיקום מקצועי לנפגע עבודה שדרגת נכותו נמוכה מ-10%, אם המשך עבודתו במקום הקודם עלול לסכן באופן חריג את בריאותו או את בטיחותו.
- ✓ **אלמנות/אלמנים** – אלמנות ואלמנים, כמשמעותם בחוק, המקבלים קצבת שאירים או תלויים ומתקיימים בהם כל התנאים האלה: (א) הם חסרי מקצוע או שאינם יכולים להתפרנס במקצועם למחייתם; (ב) הם אינם יכולים להוסיף ולעבוד במקום עבודתם הקודם בעקבות התאלמנותם; (ג) עובד השיקום קבע כי הם מתאימים להכשרה או להסבה מקצועית בכפוף למצבם הרפואי ולהשכלתם.
- ✓ **נפגעי איבה⁵** – נפגע בפעולת איבה⁵, שנקבעו לו 20% נכות רפואית⁶ לפחות, ועקב הפגיעה הוא אינו יכול לעסוק בעבודתו הקודמת או בעבודה מתאימה אחרת, או שהוא זקוק להכשרה מקצועית מיוחדת כדי שיוכל לחזור לעבודתו הקודמת. גם בני משפחות שכולות, כהגדרתם בחוק (אלמן/ה, יתום/ה והורים שכולים), שקרובם נפטר כתוצאה מפעולת איבה, זכאים לשיקום מקצועי.

³ מלבד המפורט, הזכאות לשיקום מקצועי מותנית בהיות התובע מתחת לגיל פרישה.

⁴ פגיעה בעבודה היא תאונת עבודה המתרחשת בזמן ועקב עבודה, לרבות תאונה המתרחשת בדרך לעבודה וממנה, או מחלת מקצוע, על פי רשימת מחלות המוגדרות בתקנות.

⁵ נפגע איבה הוא מי שנפגע מפעולה של כוחות צבאיים/צבאיים למחצה/כוחות בלתי סדירים של מדינה או ארגון העוינים לישראל, או מפעולה שבוצעה תוך סיוע לאחד מאלה, בשליחותם או מטעמם, ואשר כוונתו נגד ישראל.

⁶ נפגע איבה שנפצע לפני 1996 זכאי לשיקום מקצועי אם נקבעו לו 10% נכות רפואית או יותר.

ממצאים עיקריים

שיקום מקצועי

בשנת 2013 פנו לביטוח הלאומי 9,786 אנשים במטרה לעבור שיקום מקצועי. ל-74% מהם זו היתה הפנייה הראשונה לעזרת השיקום, וכמחציתם השתלבו באותה שנה בתוכנית הכנה לעבודה. בסך הכל השתתפו בשנה זו 22,636 מבוטחים בכ-48 אלף תוכניות שיקום שונות (לוח 1).

רוב המשתקמים (כ-81%) היו שייכים לענף נכות כללית ו-63% בהם היו זכאים לקצבה חודשית. 4,661 מכלל התוכניות הופעלו בידי ספקי שירותי שיקום, 84% בהן במרכזי השיקום של הקרן למפעלי שיקום. בקרב מי שקיבלו סיוע בהשמה, 27% השתתפו בתוכנית טרום הכשרה או הכשרה מקצועית באמצעות הביטוח הלאומי.

לוח 1

תוכניות לשיקום מקצועי ומשתתפים, לפי ענף וסוג תוכנית, 2013

(מספרים מוחלטים ואחוזים)

ענף (אחוזים)				סך הכל		סוג תוכנית
נפגעי איבה	שאירים	נפגעי עבודה	נכות כללית	אחוזים	מספרים	
1,228	2,362	6,288	41,840		48,458	סך כל התוכניות מספרים מוחלטים
2	5	12	81	100		אחוזים
2	4	14	80	100	21,683	סך הכל אבחון לתוכנית
1	4	13	82	100	9,321	אבחון פנימי לזכאות
2	5	13	80	100	7,391	אבחון פנימי לתוכניות
2	4	19	74	100	4,971	אבחון חיצוני
3	7	13	78	100	3,813	סך הכל טרום הכשרה
2	7	14	77	100	2,656	השלמת השכלה
4	6	12	79	100	1,157	הקניית הרגלי עבודה
4	5	10	82	100	7,680	סך הכל הכשרה
2	11	16	71	100	2,986	קורס מקצועי מקצועית
5	2	7	85	100	4,694	השכלה גבוהה
1	5	11	100	100	3,100	סיוע בהשמה
1	2	8	100	100	1,422	יצירת תנאים לימודיים
0	0	3	100	100	463	הפניה לגורם אחר ⁷
2	6	11	100	100	10,297	מעקב ואחזקה
677	1,006	2,995	17,958	100	22,636	סך כל מספרים מוחלטים
3	4	13	79	100		אחוזים המשתתפים

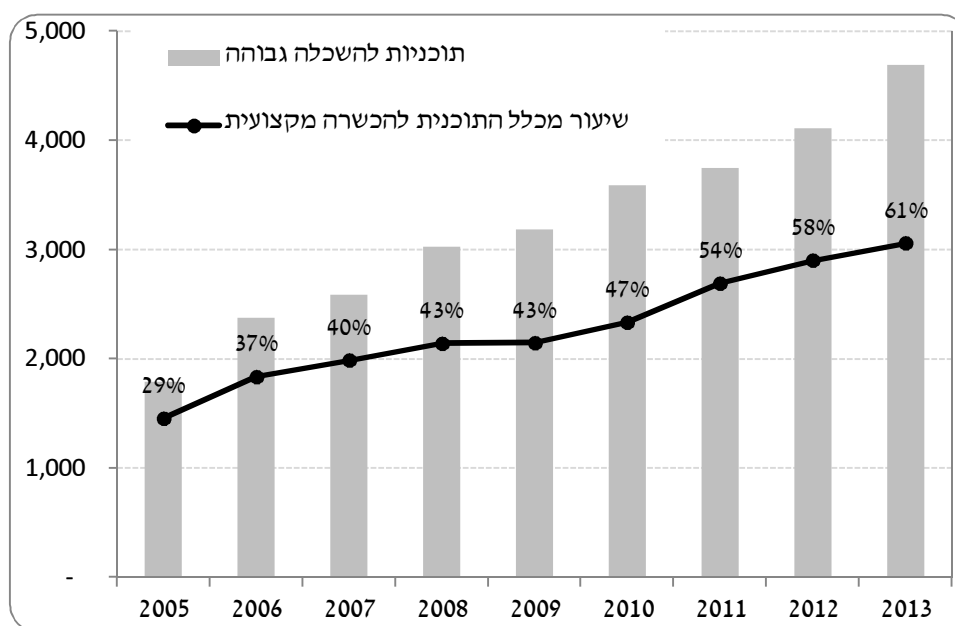
⁷ 67% מהאנשים הופנו לעבודה בהמשקם.

מדינת ישראל היא מהמדינות המובילות בעולם המערבי בשיעור האקדמאים שבה, ותופעה זו אינה פוסחת גם על משתתפי תוכניות השיקום. כ-61% מהמשתתפים בתוכניות להכשרה מקצועית הופנו ללימודים אקדמיים. נוסף על כך, מעניין לראות את התפתחות שיעור התוכניות להשכלה גבוהה לאורך השנים (תרשים 2): משנת 2005 ועד היום שיעור התוכניות להשכלה גבוהה הוכפל – מלבד הגידול הטבעי במספר התוכניות להשכלה גבוהה, גם לירידה במספר התוכניות להכשרה מקצועית השפעה על הגידול בשיעור התוכניות הללו.

תרשים 2

תוכניות להכשרה מקצועית ולהשכלה גבוהה, 2005-2013

(מספרים מוחלטים ואחוזים)

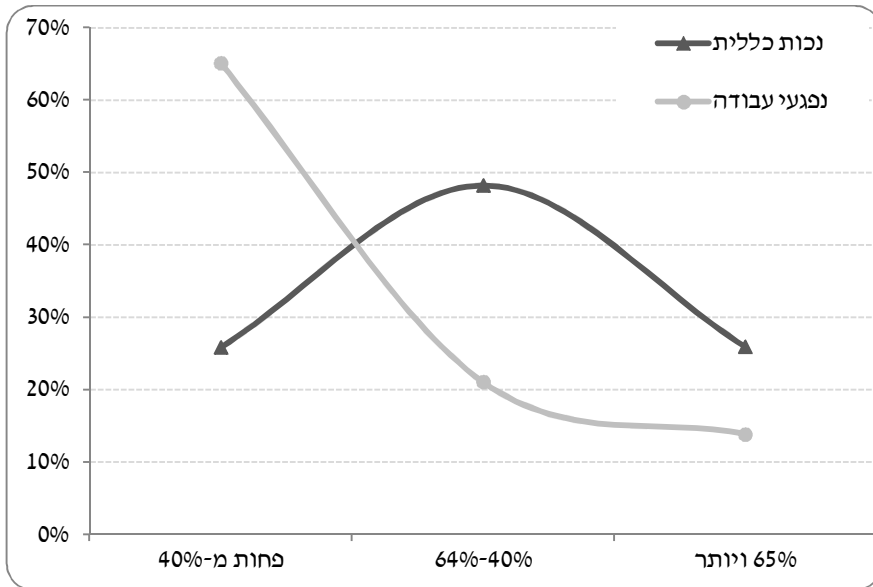


שתי הקבוצות הבולטות בפעילות השיקום מקצועי הם הנכים מענף נכות כללית והנכים מפגיעה בעבודה. בקרב הנכים הכלליים רבים בעלי נכות של 40%-64%, ואילו בקרב נכי העבודה רבים בעלי נכות רפואית הנמוכה מ-40% (תרשים 3).

שתי הקבוצות שונות גם בהתפלגות התוכניות של המשתתפים: נכים כלליים משתתפים בתוכניות להשכלה גבוהה יותר מנכי עבודה, המשתתפים יותר דווקא בקורסים מקצועיים – כנראה בשל ההבדלים בגילם (תרשימים 4 ו-5). תוכניות השכלה גבוהה רבות למדי ניתנו השנה לנכים כלליים עם שיעורי נכות נמוכים מ-40%.

תרשים 3

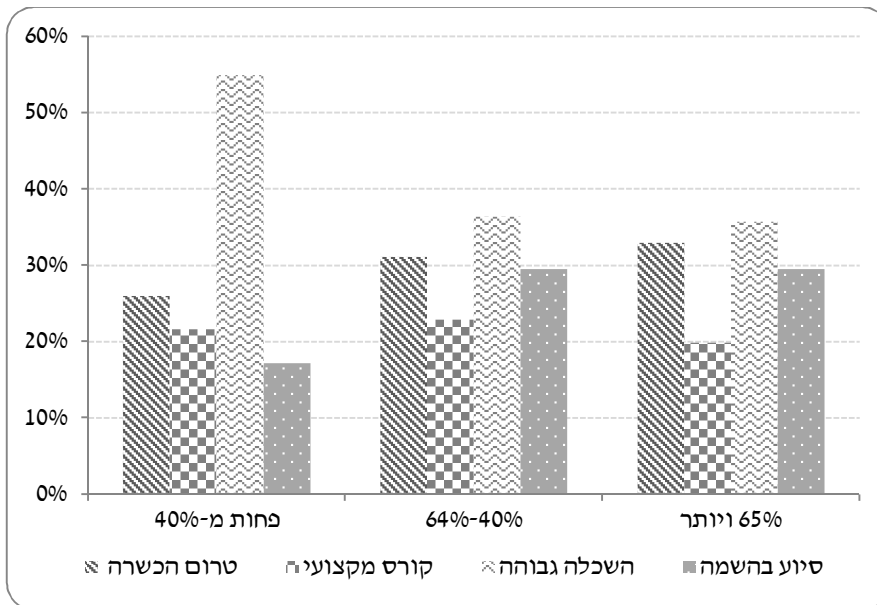
משתתפים בתוכניות הכנה לעבודה לפי ענף ולפי אחוזי נכות רפואיים, 2013



תרשים 4

שיעור תוכניות ההכנה לעבודה למשתתפים מענף נכות כללית

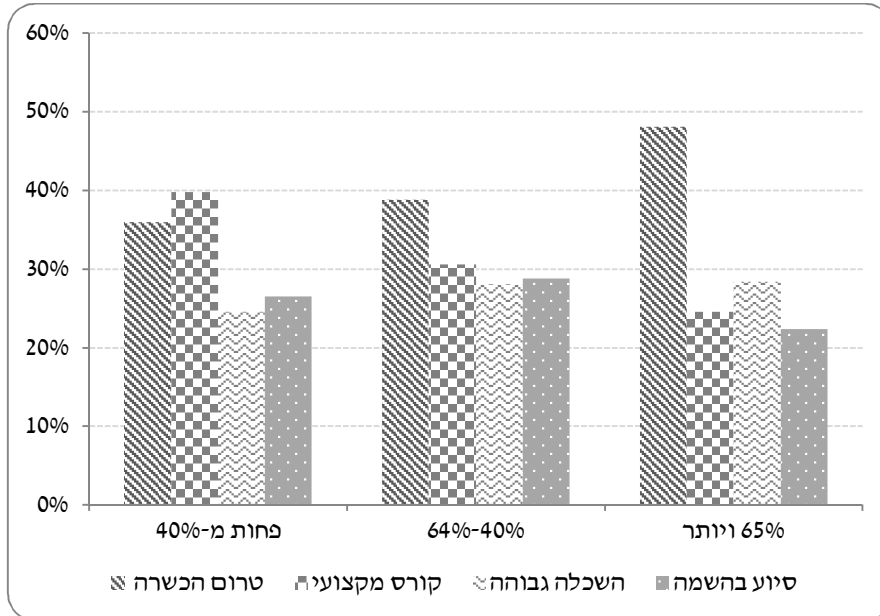
מתוך מספר המשתתפים בתוכניות ההכנה, לפי אחוזי נכות רפואיים, 2013



תרשים 5

שיעור תוכניות הכנה לעבודה למשתתפים מענף נפגעי עבודה

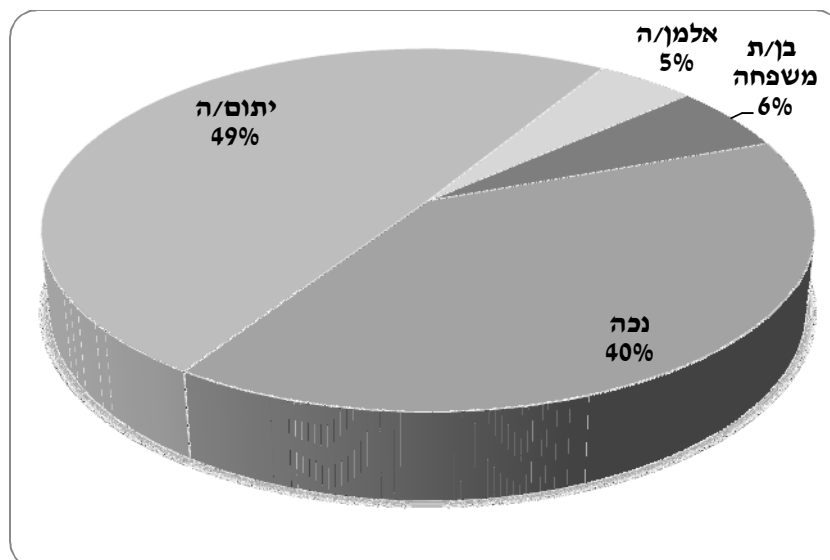
מתוך מספר המשתתפים בתוכניות הכנה, לפי אחוזי נכות רפואיים, 2013



בתהליך השיקום משתתפים גם אנשים השייכים לענף נפגעי איבה. בניגוד לענפים אחרים, מרביתם אינם הנכים עצמם אלא קרוביהם של הנספים – כ-53% בהם ילדיהם ועוד כ-7% בני/בנות זוגם (תרשים 6).

תרשים 6

משתתפים בתוכניות הכנה לעבודה מענף נפגעי איבה לפי סוג הזכאי, 2013



הצלחת השיקום המקצועי תלויה במוטיבציה של הפונים; סיום תוכנית הכשרה והיקלטות בעבודה אינם אפשריים אם המשתקם אינו מעוניין בכך. בשנת 2013 הסתיים הטיפול בכ-11.5 אלף אנשים (לוח 2). 5,689 סיימו לפחות אחת מתוכניות ההכנה לעבודה בשוק החופשי, 75% בהם הצליחו להשתלב בעבודה, כאשר קצת יותר ממחצית המשתלבים בעבודה זכאים לקצבת נכות חודשית מענפי נכות כללית או נפגעי עבודה. נתון זה מבליט את היותו של אגף השיקום בביטוח לאומי גורם מרכזי בשילוב נכים בשוק העבודה.

לוח 2

מסיימי טיפול שיקומי לפי ענף ואופן סיום, 2013

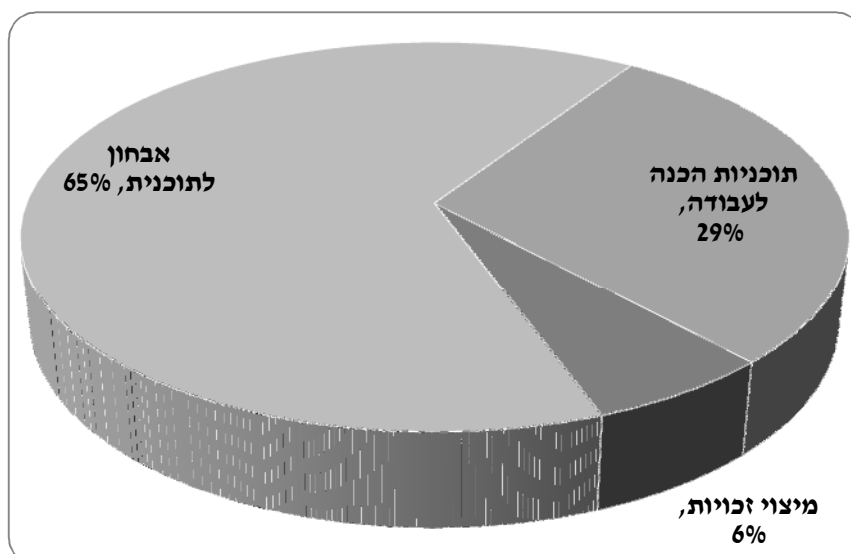
(מספרים מוחלטים ואחוזים)

ענף (אחוזים)				סך הכל		אופן סיום
נפגעי איבה	שאיירים	נפגעי עבודה	נכות כללית	אחוזים	מספרים	
327	510	1,766	8,988		11,591	סך הכל – מספרים
3	4	15	78	100		אחוזים
3	6	16	74	100	4,268	נקלט בעבודה
2	10	9	79	100	720	סיים הכשרה מקצועית
1	5	11	82	100	701	סיים טרום הכשרה
1	1	5	94	100	579	הופנה לגורם אחר
3	2	17	78	100	5,323	הפסקת טיפול

ל-5,323 אנשים הופסק השנה הטיפול השיקומי. ל-65% בהם הוא הופסק לאחר שלב האבחון בגלל חוסר התאמה לשיקום או חוסר שביעות רצון מממצאי האבחון (תרשים 7).

תרשים 7

משתקמים שהטיפול בהם הופסק לפי תוכנית אחרונה, 2013



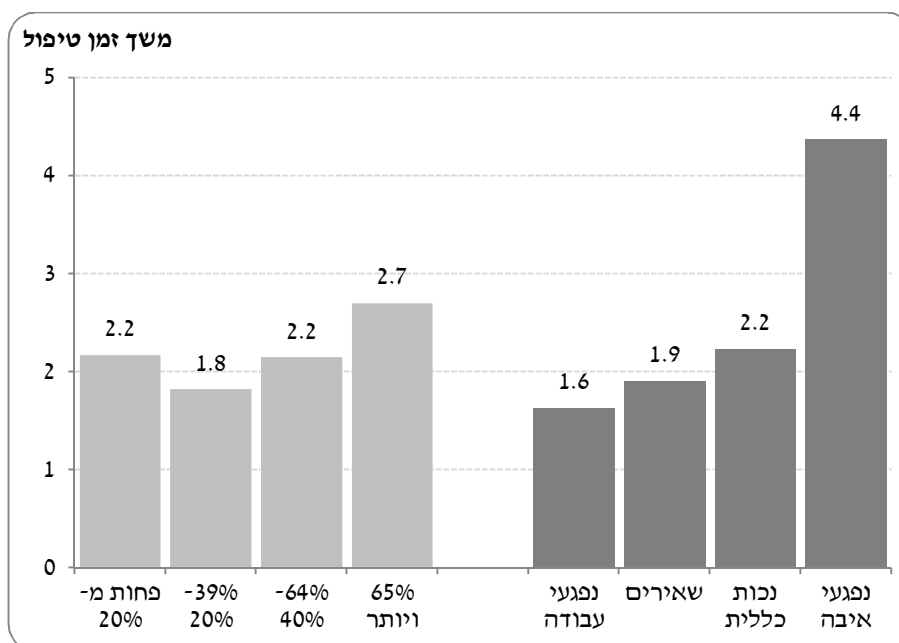
למסיימי תוכניות השיקום בשנת 2013 נדרשו במוצע שנתיים וחודשיים לסיים את התוכנית. עם זאת, משך תהליך השיקום אינו קבוע והוא מושפע מגורמים רבים, החל במספר התוכניות שהמשתקם משתתף בהן, עבור בסוג ההכשרה וכלה במצבו הרפואי (תרשים 8). להלן כמה דוגמאות להבדלים בין המסיימים:

- מי ששייכים לענף נכות כללית סיימו את התוכנית במוצע בתוך שנתיים ושלושה חודשים, בעוד שלמשתקמים מנפגעי עבודה נדרשו במוצע רק שנה ושבעה חודשים לסיום. הבדלים אלה נובעים בין היתר מתוכניות השיקום וממידת עצמאות שונה של המשתקמים בשני הענפים.
- לבעלי שיעור נכות רפואית הגבוהה מ-65% היה התהליך ארוך ב-50% לעומת בעלי נכות רפואית הנמוכה מ-40% (2.7 שנים לעומת 1.8 שנים), כך שגם למצבו הרפואי של המשתקם השפעה רבה על משך השהות שלו במסגרת השיקום.

תרשים 8

זמן הטיפול הממוצע בתוכניות הכנה לעבודה לפי ענף

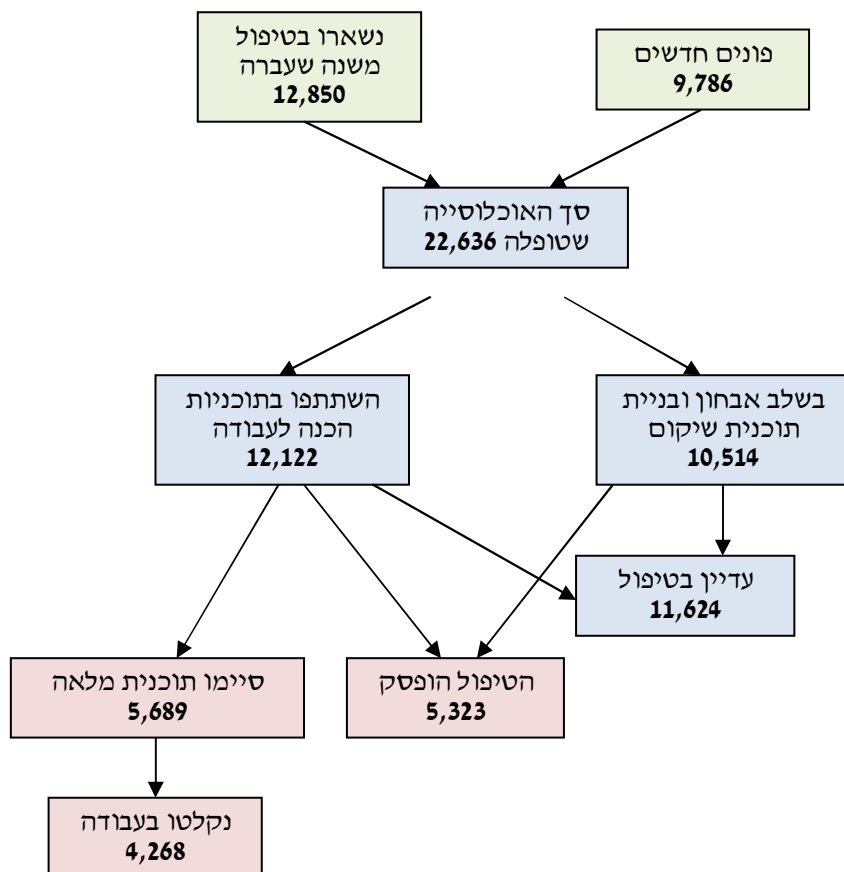
ולפי אחוזי נכות רפואית, 2013



מכלל האנשים שנותרו בטיפול מ-2012 וכלל האנשים שפנו ב-2013, נותרו בטיפול האגף בסוף 2013 11,624 אנשים (תרשים 9).

תרשים 9

האוכלוסייה בשיקום מקצועי לפי שלב טיפול, 2013



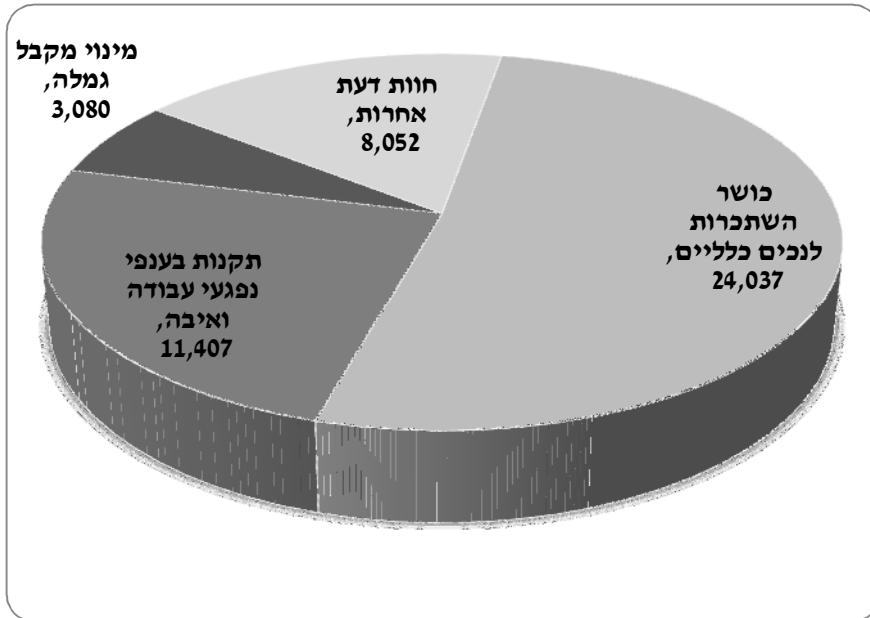
פעולות נוספות של אגף השיקום

לצד השיקום המקצועי מספקים אנשי אגף השיקום גם חוות דעת מקצועיות לאגפי מינהל הגמלאות בנושאים האלה: (א) קביעת דרגת כושר השתכרות לנכים; (ב) מינוי מקבל גמלה; (ג) קביעת הזכאות של נפגעי עבודה להעלאת דרגת הנכות (תקנה 15) וקביעת הזכאות להיוונים; (ד) קביעת הזכאות לתגמולים מיוחדים לנפגעי עבודה ולנפגעי פעולות איבה. נוסף על כך, עובדי השיקום כותבים חוות דעת נוספות שלא במסגרת חוק הביטוח הלאומי (למשל חוות דעת לגורמי רווחה בקהילה).

בשנת 2013 כתבו עובדי שיקום בסך הכל 46,576 חוות דעת שונות, 52% מהן בעניין קביעת דרגת כושר ההשתכרות לנכים כלליים (תרשים 10).

תרשים 10

מקבלי סיוע למיצוי זכויות לפי ענף, 2013



כאמור, עובדי אגף השיקום מסייעים לנפגעי עבודה ולנפגעי איבה במיצוי הטבות כספיות שהם זכאים להן (כגון קצבה מיוחדת ומענקים מיוחדים). בשנת 2013 הם סייעו ל-4,888 אנשים במיצוי זכויות כספיות, כאשר ל-1,123 בהם הסתיים השנה הטיפול.

בהיותם עובדים סוציאליים, עובדי השיקום מטפלים גם באלמנות ובנפגעי פעולות איבה⁸ בשעת משבר. ב-2013 התקבלו 103 פניות חדשות בתחום זה.

⁸ הטיפול בנפגעי פעולות איבה כולל תמיכה וליווי לכל החיים.

תשלומי אגף השיקום

במסגרת השיקום המקצועי המוסד מממן הוצאות נלוות:

- **דמי שיקום:** גמלה חודשית למחיה בגובה קצבת נכות מלאה, המשולמת בתקופת הלימודים למי שאינם זכאים לקצבת נכות כללית או נכות מעבודה, ובתנאי שהם לומדים 20 שעות בשבוע לפחות.
- **נסיעות:** יש שלוש אפשרויות להשתתפות בהוצאות נסיעות: (א) החזר נסיעות למקום ההכשרה/האבחון בתחבורה ציבורית. (ב) השלמה לגמלת ניידות כמשתכר למקבלי גמלת ניידות חלקית. (ג) שימוש בשירותי ההסעה שמפעיל המוסד למשתקמים בעלי שיעור נכות רפואית של 65% או יותר שהם חסרי רכב וחסרי רישיון נהיגה.
- **שכר לימוד:** השתתפות בשכר הלימוד האקדמי או בעלות ההכשרה, עד הסכום המרבי שנקבע בהוראות אגף השיקום.
- **שיעורי עזר ושירותי הנגשה:** סיוע בשיעורי עזר לפי הצורך ובהתאם להיקף שעות הלימוד, וסיוע מיוחד לזקוקים לתרגום לשפת הסימנים, תמלול, הקראות וכו'.
- **שכר דירה:** השתתפות בשכר דירה או בעלות המעונות למי ששוהים בהכשרה מקצועית במרחק הגדול מ-40 ק"מ ממקום מגוריהם הקבוע, בהתאם לתוכנית הלימודים שלהם.
- **מכשירים:** סיוע לנכים ברכישת מכשירים החיוניים והכרחיים לתוכנית השיקום (מחשב, מקלדת מותאמת לעיוורים, ספרים, ציוד לימודי וכו').
- **הוצאות אחרות (כולל אש"ל):** סיוע במיצוי זכויות כספיות, בעיקר בקרב נפגעי איבה ונפגעי עבודה, וכן השתתפות בהוצאת כלכלה בכפוף לתקנות.

בשנים האחרונות גברה ההקפדה על אישורי זכאות לשיקום למתאימים בלבד ועל התאמת תוכניות שיקום מיטביות. בשנת 2013 שולמו במסגרת השיקום המקצועי 249 מיליון ש"ח ל-14,569 אנשים שונים⁹ (לוח 3).

לוח 3

ההוצאה לשיקום מקצועי, לפי ענף, 2009-2013

(מחירי 2013, אלפי ש"ח)

שנה	סך כל ההוצאה	נכות כללית	נפגעי עבודה	שאיירים	נפגעי איבה
2009	257,067	167,367	27,677	12,562	49,461
2010	265,667	177,325	28,587	13,148	46,608
2011	203,343	125,293	24,173	12,032	41,845
2012	242,765	162,272	26,525	11,815	42,154
2013	248,889	169,547	26,826	10,184	42,332

⁹ תשלומים אלה אינם כוללים את התשלומים בעבור קצבאות מיוחדות והיוונים.

התפלגות התשלומים ב-2013 אינה שונה מהתפלגות התשלומים בשנים הקודמות (לוח 4):

- ההוצאה בענף נכות מהווה כ-67% מסך ההוצאה השנתית, אף שמשתקמי הענף מהווים כ-80% מסך המשתקמים – זאת בעיקר תוצאה של תנאי הזכאות בענפים האחרים.
- ההוצאה העיקרית של הענף היא לתשלומי שכר לימוד (כ-46% מסך ההוצאה) המשולמים לכ-90% מהמשתתפים.
- העלות הממוצעת של כל משתקם היא כ-15 אלף ש"ח בשנה.

לוח 4

התשלומים הנלווים לשיקום מקצועי לפי סוג תוכנית וענף (אחוזים)

ומספר מקבלים לפי סוג תוכנית (מספרים), 2013

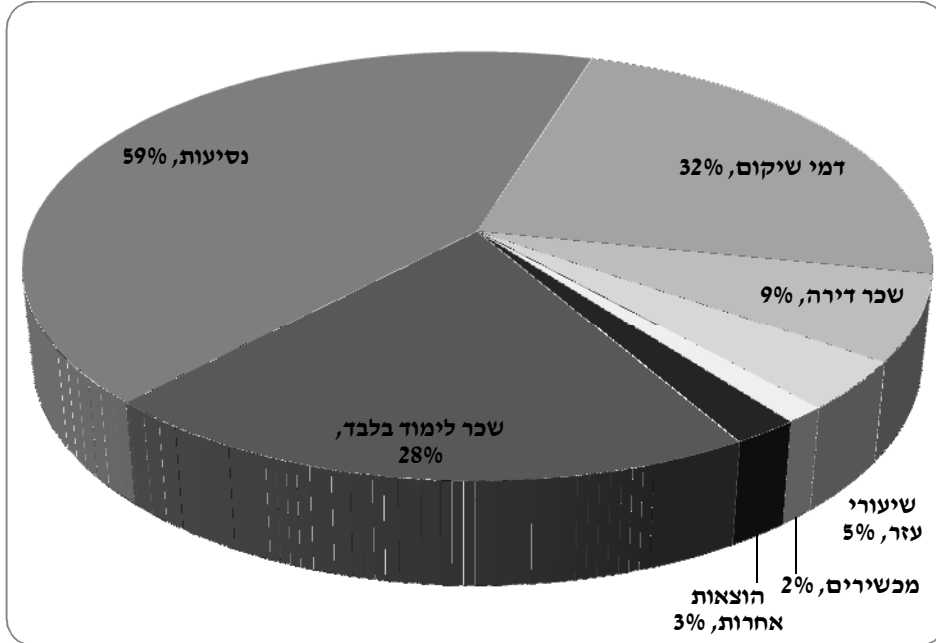
הוצאות אחרות	מכשירים	שיעורי עזר	שכר דירה	נסיעות	דמי שיקום	שכר לימוד	סה"כ		ענף
							מספרים	אחוזים	
8%	1%	3%	5%	5%	32%	46%	100	248,889	סך הכל תשלומים
0%	1%	4%	7%	6%	30%	52%	100	169,547	נכות כללית
0%	0%	1%	1%	5%	57%	35%	100	26,826	נפגעי עבודה
0%	0%	0%	0%	7%	49%	42%	100	10,184	שאיירים
60%	0%	0%	0%	0%	10%	30%	100	42,332	נפגעי איבה
1,246	277	770	1,322	8,754	4,754	13,144		14,569	סך הכל מקבלים (מספרים)

* לא כל הזכאים לתשלום אחר השתתפו בתוכנית שיקום מקצועי.

על פי החוק, מי שנמצא מתאים להשלמת השכלה או להכשרה מקצועית זכאי לתשלומים נלווים רבים יותר (בהם שיעורי עזר, מכשירים, נסיעות ושכר דירה) לעומת מי שאינו לומד, כאשר כל אדם יכול לקבל יותר מתשלום אחד (תרשים 11). בדומה לשנים הקודמות, כ-32% קיבלו ב-2013 השלמה לקצבת נכות מלאה (דמי שיקום) כחלק מהשתתפותם בתוכניות שיקום. ב-59% מהמקרים המוסד השתתף בהוצאות הנסיעה למקום הלימודים. 28% ממקבלי שכר הלימוד אינם מקבלים תשלומים נוספים – אפשר להניח שרובם מקבלים קצבאות מלאות.

תרשים 11

תשלומי שיקום נוספים למקבלי שכר לימוד, 2013



לוחות נוספים

לוח 5

הפונים לשיקום מקצועי לפי ענף, מספר פנייה ויוזם הפנייה (מספרים), 2013

מספר פנייה	יוזם הפנייה	סך הכל	נכות כללית	נפגעי עבודה	שאירים	נפגעי איבה
סך הכל						
		9,786	8,081	1,262	359	84
פנייה ראשונה						
	סך הכל	7,236	5,885	1,012	280	59
	הפונה	5,763	4,547	933	231	52
	פקיד ביטוח לאומי	1,184	1,069	69	40	6
	גורם בקהילה	289	269	10	9	1
פנייה חוזרת						
	סך הכל	2,550	2,196	250	79	25
	הפונה	2,194	1,871	231	70	22
	פקיד ביטוח לאומי	193	170	13	7	3
	גורם בקהילה	163	155	6	2	.

לוח 6

המשתתפים בשיקום מקצועי לפי ענף ונפת מגורים (מספרים), 2013

נפת מגורים	סך הכל	נכות כללית	נפגעי עבודה	שאירים	נפגעי איבה
סך הכל	22,636	17,960	2,992	1,006	678
ירושלים	1,910	1,503	220	75	112
תל אביב	3,948	3,306	441	127	74
חיפה	1,807	1,528	181	54	44
אשקלון	1,423	1,008	269	58	88
באר שבע	1,676	1,359	246	34	37
גולן	90	79	4	3	4
השרון	1,279	998	191	62	28
חדרה	952	735	129	69	19
יהודה ושומרון	594	410	60	18	106
יזרעאל	1,748	1,345	236	136	31
כנרת	815	694	83	28	10
עכו	1,257	977	149	112	19
פתח תקוה	2,085	1,630	313	98	44
צפת	345	300	33	7	5
רחובות	1,801	1,387	291	82	41
רמלה	906	701	146	43	16

לוח 7

המשתתפים בשיקום מקצועי לפי ענף וסניף (מספרים), 2013

סניף	סך הכל	נכות כללית	נפגעי עבודה	שאירים	נפגעי איבה
סך הכל	22,636	17,960	2,992	1,006	678
ירושלים	2,093	1,624	229	82	158
תל אביב	1,747	1,454	208	46	39
חיפה	1,012	849	101	28	34
אשדוד	566	414	100	26	26
אשקלון	575	386	115	21	53
באר שבע	1,665	1,343	250	33	39
בני ברק	236	196	16	18	6
חדרה	959	741	129	70	19
חולון	838	675	120	30	13
טבריה	1,163	998	111	35	19
כפר סבא	1,458	1,194	153	74	37
כרמיאל	369	286	39	42	2
נהריה	686	554	83	37	12
נצרת	1,169	830	193	130	16
נתניה	1,240	968	186	54	32
עפולה	852	718	77	39	18
פתח תקוה	1,105	798	212	46	49
קריות	808	688	83	27	10
ראשון לציון	982	776	134	51	21
רחובות	1,096	810	212	41	33
רמלה	1,112	864	167	53	28
רמת גן	905	794	74	23	14

לוח 8

המשתתפים בשיקום מקצועי לפי ענף, מין וגיל (מספרים), 2013

מין	גיל	סך הכל	נכות כללית	נפגעי עבודה	שאיירים	נפגעי איבה
סך הכל	22,636	17,960	2,992	1,006	678	
גברים	סך הכל	12,216	9,379	2,439	84	314
	29-18	4,642	4,177	315	2	148
	39-30	2,678	2,010	593	13	62
	49-40	2,233	1,466	704	32	31
	59-50	1,903	1,278	560	29	36
	60 ויותר	760	448	267	8	37
נשים	סך הכל	10,420	8,581	553	922	364
	29-18	4,119	3,859	52	40	168
	39-30	2,345	1,957	134	189	65
	49-40	2,094	1,543	159	349	43
	59-50	1,634	1,121	162	301	50
	60 ויותר	228	101	46	43	38

לוח 9

המשתתפים בשיקום מקצועי לפי ענף וליקוי עיקרי (מספרים), 2013

ליקוי עיקרי	סך הכל	נכות כללית	נפגעי עבודה	שאיירים	נפגעי איבה
סך הכל	22,636	17,960	2,992	1,006	678
נפש/פיגור שכלי	6,810	6,523	220	.	67
מחלה ממארת	1,516	1,504	12	.	.
גפיים ושדרה	5,118	2,989	2,066	.	63
מחלות פנימיות	4,445	4,273	156	.	16
ושיתוקים	786	760	26	.	.
לב ולחץ דם	555	505	43	.	7
ליקוי ראייה	1,015	981	26	.	8
חרשות	416	412	4	.	.
עיוורון	1,975	13	439	1,006	517
אחר					

לוח 10

המשתתפים בתוכניות הכנה לעבודה לפי ענף וסניף, 2013

סניף	סך הכל	נכות כללית	נפגעי עבודה	שאירים	נפגעי איבה
סך הכל	12,122	9,785	1,320	643	374
ירושלים	1,119	875	93	44	107
תל אביב	824	707	77	24	16
חיפה	514	446	47	12	9
אשדוד	298	231	36	17	14
אשקלון	355	240	64	13	38
באר שבע	839	675	122	21	21
בני ברק	127	105	7	12	3
חדרה	596	465	73	47	11
חולון	405	333	45	20	7
טבריה	664	590	40	25	9
כפר סבא	687	585	44	40	18
כרמיאל	248	192	16	38	2
נהריה	421	345	38	30	8
נצרת	555	401	63	86	5
נתניה	672	532	83	40	17
עפולה	499	416	45	27	11
פתח תקוה	542	390	94	29	29
קריות	408	360	26	14	8
ראשון לציון	550	440	67	35	8
רחובות	652	490	124	25	13
רמלה	571	447	81	30	13
רמת גן	576	520	35	14	7

לוח 11

תוכניות הכנה לעבודה לפי סוג תוכנית וסניף (מספרים), 2013

סיוע בהשמה	הכשרה מקצועית			טרום הכשרה			סך הכל	סניף
	השכלה גבוהה	קורס מקצועי	סך הכל	הקניית הרגלי עבודה	השלמת השכלה	סך הכל		
3,100	4,694	2,986	7,680	1,157	2,656	3,813	14,593	סך הכל
161	625	266	891	100	144	244	1,296	ירושלים
232	248	192	440	57	187	244	916	תל אביב
196	179	90	269	61	125	186	651	חיפה
103	80	62	142	10	89	99	344	אשדוד
44	149	89	238	62	115	177	459	אשקלון
205	306	257	563	91	143	234	1,002	באר שבע
34	61	32	93	13	16	29	156	בני ברק
195	206	142	348	37	149	186	729	חדרה
145	85	125	210	34	96	130	485	חולון
108	396	97	493	14	144	158	759	טבריה
170	265	194	459	65	111	176	805	כפר סבא
24	112	73	185	29	29	58	267	כרמיאל
165	145	94	239	62	80	142	546	נהריה
105	198	146	344	60	135	195	644	נצרת
148	246	175	421	35	208	243	812	נתניה
127	219	110	329	65	97	162	618	עפולה
138	217	152	369	53	103	156	663	פתח תקוה
109	156	75	231	89	83	172	512	קרית
178	164	166	330	42	150	192	700	ראשון לציון
161	253	158	411	57	178	235	807	רחובות
158	172	125	297	69	174	243	698	רמלה
194	212	166	378	52	100	152	724	רמת גן

לוח 12

תוכניות הכנה לעבודה לפי סוג תוכנית וליקוי עיקרי (מספרים), 2013

סיוע בהשמה	הכשרה מקצועית			טרום הכשרה			סך הכל	ליקוי עיקרי
	השכלה גבוהה	קורס מקצועי	סך הכל	הקניית הרגלי עבודה	השלמת השכלה	סך הכל		
3,100	4,694	2,986	7,680	1,157	2,656	3,813	14,593	סך הכל
902	1,356	708	2,064	438	652	1,090	4,056	נפש/פיגור שכלי
194	378	258	636	64	200	264	1,094	מחלה ממארת
802	826	753	1,579	263	664	927	3,308	גפיים ושדרה
562	1,181	568	1,749	202	511	713	3,024	מחלות פנימיות ושיתוקים
168	114	104	218	26	90	116	502	לב ולחץ דם
69	136	47	183	16	91	107	359	ליקוי ראייה
198	260	116	376	32	104	136	710	חרשות
30	145	36	181	5	93	98	309	עיוורון
175	298	396	694	111	251	362	1,231	אחר

לוח 13

המשתתפים בתוכניות הכנה לעבודה לפי ענף וגיל (מספרים), 2013

נפגעי איבה	שאירים	נפגעי עבודה	נכות כללית	סך הכל	גיל
374	643	1,320	9,785	12,122	סך הכל
221	30	175	4,898	5,324	18 - 29
73	133	348	2,038	2,592	30 - 39
36	246	411	1,470	2,163	40 - 49
34	201	316	1,130	1,681	50 - 59
10	33	70	249	362	60 ומעלה

לוח 14

המשתתפים בתוכניות הכנה לעבודה לפי ענף וליקוי עיקרי (מספרים), 2013

ליקוי עיקרי	סך הכל	נכות כללית	נפגעי עבודה	שאיירים	נפגעי איבה
סך הכל	12,122	9,785	1,320	643	374
נפש/פיגור שכלי	3,419	3,286	101	.	32
מחלה ממארת	897	889	8	.	.
גפיים ושדרה	2,663	1,615	1,011	.	37
מחלות פנימיות ושיתוקים	2,521	2,421	88	.	12
לב ולחץ דם	427	412	15	.	.
ליקוי ראייה	314	291	20	.	3
חרשות	613	595	12	.	6
עיוורון	272	268	4	.	.
אחר	996	8	61	643	284

לוח 15

המשתתפים בתוכניות הכנה לעבודה לפי ענף ושיעור נכות רפואית (מספרים), 2013

שיעורי נכות רפואית	סך הכל	נכות כללית	נפגעי עבודה	שאיירים	נפגעי איבה
סך הכל	12,122	9,785	1,320	643	374
פחות מ-20%	1,563	* 186	505	643	229
20% - 39%	2,779	2,344	354	.	81
40% - 64%	5,034	4,718	278	.	38
65% ומעלה	2,746	2,537	183	.	26

* נכים שבסיום תוכנית השיקום הסתיימה דרגת הנכות הזמנית שנקבעה להם

לוח 16

המשתתפים בתוכניות הכנה לעבודה במרכזי שיקום לפי ענף וסוג תוכנית (מספרים), 2013

סוג תוכנית	סך הכל	נכות כללית	נפגעי עבודה	שאיירים	נפגעי איבה
סך הכל	4,270	3,346	619	274	31
טרומ הכשרה	1,372	1,074	178	112	8
הכשרה מקצועית	544	388	90	58	8
אבחון לתוכנית	2,354	1,884	351	104	15

לוח 17

המשתתפים בתוכניות הכנה לעבודה במרכזי שיקום לפי סוג תוכנית ומוסד (מספרים), 2013

אבחון לתוכנית	הכשרה מקצועית	טרום הכשרה	סך הכל	מוסד
2,354	544	1,372	4,270	סך הכל
307	219	230	756	בית לוינשטיין
18	15	42	75	אל טירה
143	21	73	237	אשקלון
236	31	92	359	באר שבע
93	14	76	183	הרצליה
120	23	104	247	חדרה
1	6	12	19	חיפה
207	7	82	296	טבריה
141	64	51	256	ירושלים
1	.	.	1	ירושלים שיקום נוער
104	12	79	195	מגדל אור
132	10	82	224	מגדל העמק
190	12	67	269	נצרת
156	1	162	319	עכו
197	66	75	338	פתח תקווה
78	11	87	176	רחובות
230	32	58	320	תל גיבורים

לוח 18

המשתתפים בתוכניות למיצוי זכויות כספיות לפי ענף וסוג התוכנית (מספרים), 2013

נפגעי איבה	שאירים	נפגעי עבודה	נכות כללית	סך הכל	סוג תוכנית
6,307	10	1,764	55	8,136	סך הכל
2,898	3	1,143	45	4,089	אבחון למיצוי זכויות
3,409	7	621	10	4,047	תוכניות סך הכל
78	5	6	.	89	למיצוי זכויות עזרה מקיפה בשעת משבר
272	.	1	.	273	פטור ממס
612	.	222	.	834	מענק/הלוואה חד פעמית
1	2	31	2	36	סיוע כספי לעסק
69	.	98	.	167	דיוור
164	-	23	-	187	נסיעות
1,148	.	226	.	1,374	שירותים אישיים
147	.	13	.	160	אביזרים
918	.	1	8	927	טיפול פסיכולוגי
3,455	9	1,374	50	4,888	סך כל המשתתפים

לוח 19

מסיימי תהליך שיקום מלא לפי גיל ואופן סיום (מספרים), 2013

60 ויותר	59-50	49-40	39-30	29-18	סך הכל	אופן סיום
277	1,032	1,241	1,368	1,771	5,689	סך הכל
214	751	947	1,064	1,292	4,268	נקלט בעבודה
19	128	148	163	262	720	סיום הכשרה מקצועית
44	153	146	141	217	701	סיום טרום הכשרה

לוח 20

מסיימי תהליך שיקום מלא לפי אופן סיום וסניף (מספרים), 2013

אופן סיום			סך הכל	סניף
סיום טרום הכשרה	סיום הכשרה מקצועית	נקלט בעבודה		
701	720	4,268	5,689	סך הכל
24	56	324	404	ירושלים
38	49	325	412	תל אביב
31	23	202	256	חיפה
14	16	133	163	אשדוד
14	26	127	167	אשקלון
16	71	251	338	באר שבע
15	10	37	62	בני ברק
28	38	185	251	חדרה
42	19	150	211	חולון
31	36	201	268	טבריה
47	22	183	252	כפר סבא
25	27	51	103	כרמיאל
38	35	124	197	נהריה
66	53	285	404	נצרת
45	29	265	339	נתניה
36	33	163	232	עפולה
23	26	245	294	פתח תקוה
39	21	157	217	קריות
19	29	193	241	ראשון לציון
51	55	142	248	רחובות
47	20	276	343	רמלה
12	26	249	287	רמת גן

לוח 21

הפסיקו תוכנית שיקום לפי ענף ותוכנית שיקום אחרונה (מספרים), 2013

נפגעי איבה	שאירים	נפגעי עבודה	נכות כללית	סך הכל	תוכנית שיקום אחרונה
162	131	901	4,129	5,323	סך הכל
20	90	444	2,900	3,454	אבחון לתוכנית
80	41	190	1,226	1,537	תוכניות הכנה לעבודה
62	.	267	3	332	מיצוי זכויות

לוח 22

הפסיקו תוכנית שיקום לפי ענף ותוכנית שיקום אחרונה (מספרים), 2013

תוכנית שיקום אחרונה	סך הכל	נכות כללית	נפגעי עבודה	שאירים	נפגעי איבה
סך הכל	5,323	4,129	901	131	162
אין זכאות	207	150	49	7	1
חוסר נכונות	1,248	1,021	179	33	15
החמרה במצב הבריאותי	1,476	1,322	126	18	10
פטירה	141	15	82	.	44
סיבה אחרת	2,251	1,621	465	73	92

לוח 23

הפסיקו תוכנית שיקום לפי תוכנית שיקום אחרונה וסניף (מספרים), 2013

תוכנית שיקום אחרונה			סך הכל	סניף
מיצוי זכויות	תוכניות הכנה לעבודה	אבחון לתוכנית		
332	1,537	3,454	5,323	סך הכל
27	32	331	390	ירושלים
28	210	309	547	תל אביב
15	88	224	327	חיפה
26	39	175	240	אשדוד
9	41	87	137	אשקלון
23	175	222	420	באר שבע
1	12	34	47	בני ברק
16	46	86	148	חדרה
15	71	185	271	חולון
41	72	114	227	טבריה
14	104	200	318	כפר סבא
2	26	30	58	כרמיאל
11	62	133	206	נהריה
17	98	149	264	נצרת
18	95	165	278	נתניה
3	38	98	139	עפולה
17	40	146	203	פתח תקוה
10	41	124	175	קריות
7	52	135	194	ראשון לציון
9	65	139	213	רחובות
16	54	212	282	רמלה
7	76	156	239	רמת גן

נושא לדיון: השתלבות בעבודה של מסיימי תוכניות שיקום

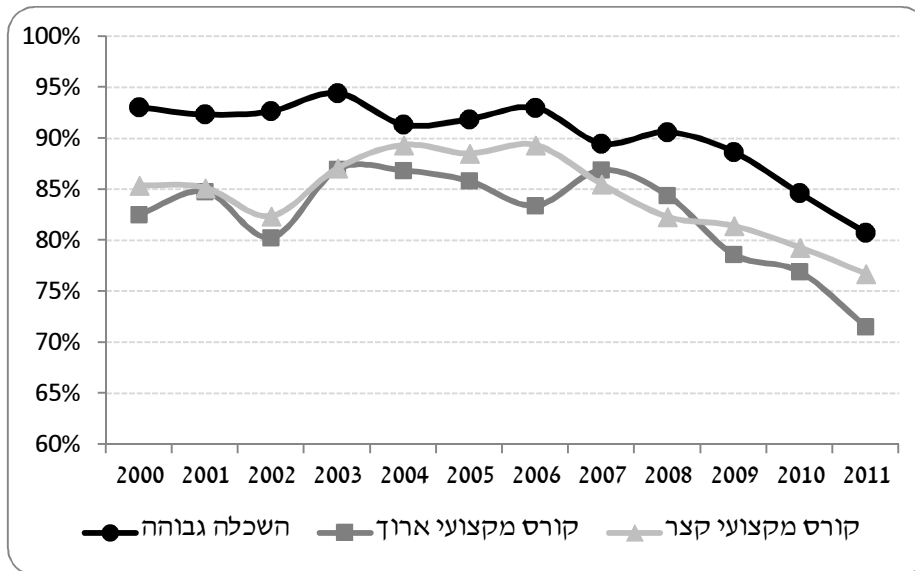
אחת ממטרותיו המרכזיות של אגף השיקום היא שילוב המשתקמים בעבודה: תוכנית שיקום שבסופה המשתקם מוצא עבודה במקצוע שרכש והוא מתמיד בה לאורך זמן, נחשבת להצלחה.

כדי לקבל תמונה כוללת ולא רק בנקודת זמן מסוימת, בחנו את המגמות במהלך השנים. במוסד לביטוח לאומי מתקבל מידע ממוכן ומפורט על מצב התעסוקה של האדם כשנה לאחר תום שנת המס¹⁰ (בזמן כתיבת שורות אלה הנתונים קיימים עד שנת 2012), ועל כן נבחנו משתקמים אשר תוכניות ההכשרה שהשתתפו בהן הסתיימו עד 2011.

כדי לבחון את תרומת אגף השיקום להשתלבותם בעבודה של המשתקמים, נבחנו רק משתקמים שסיימו תוכניות הכשרה מקצועית. את תוכניות ההכשרה בחרנו לחלק לשלוש קבוצות: (א) תוכניות השכלה גבוהה; (ב) קורסים מקצועיים ארוכים (שאורכם תשעה חודשים או יותר); (ג) קורסים מקצועיים קצרים (שאורכם עד תשעה חודשים).

הממצאים מלמדים, כי בשנים 2002-2008, הצליחו להשתלב בעבודה בממוצע 92% ממסיימי התוכניות להשכלה גבוהה, לעומת כ-85% ממסיימי התוכניות המקצועיות, הן הארוכות והן הקצרות (תרשים 12). מן הסתם, מאחר שלא התקיים מיצוי מלא של פוטנציאל התעסוקה של מסיימי תוכניות השיקום מ-2009 ואילך, אפשר להבחין בירידה בשיעורי המשתלבים בעבודה בשנים הללו.

תרשים 12
שיעור המשתלבים בעבודה מבין מסיימי תוכניות ההכשרה, 2000-2011

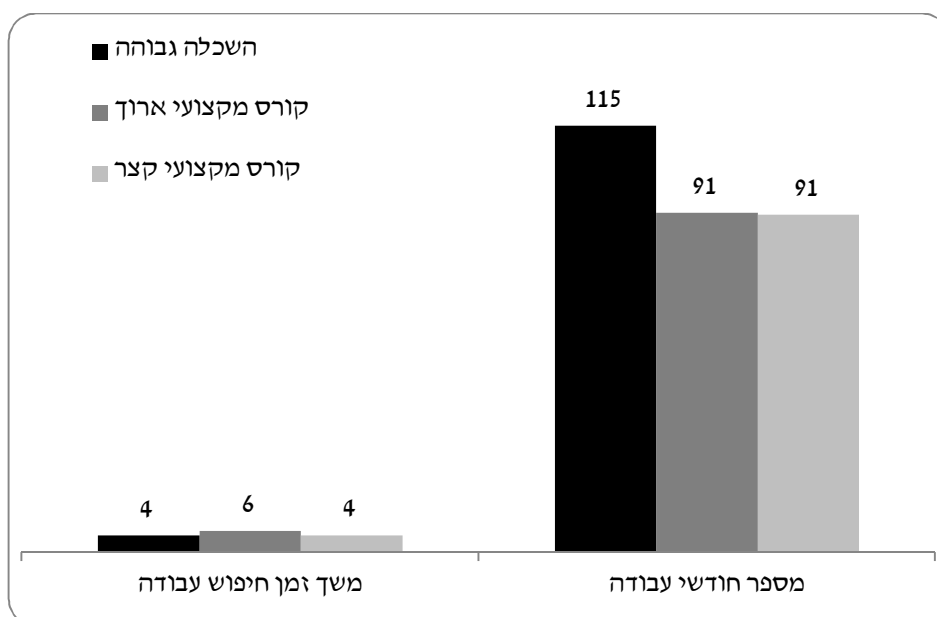


נתוני השכר הקיימים בביטוח לאומי אינם מאפשרים להשוות בין המקצוע שלמד המשתקם לבין התפקיד שהוא ממלא במקום עבודתו. עם זאת אנו יכולים לבחון את משך זמן חיפוש העבודה

¹⁰ נתוני התעסוקה וההכנסות מופקים בידי רשות המיסים ומתבססים על ההכנסות המדווחות על כלל העובדים במשק, הן השכירים והן העצמאים.

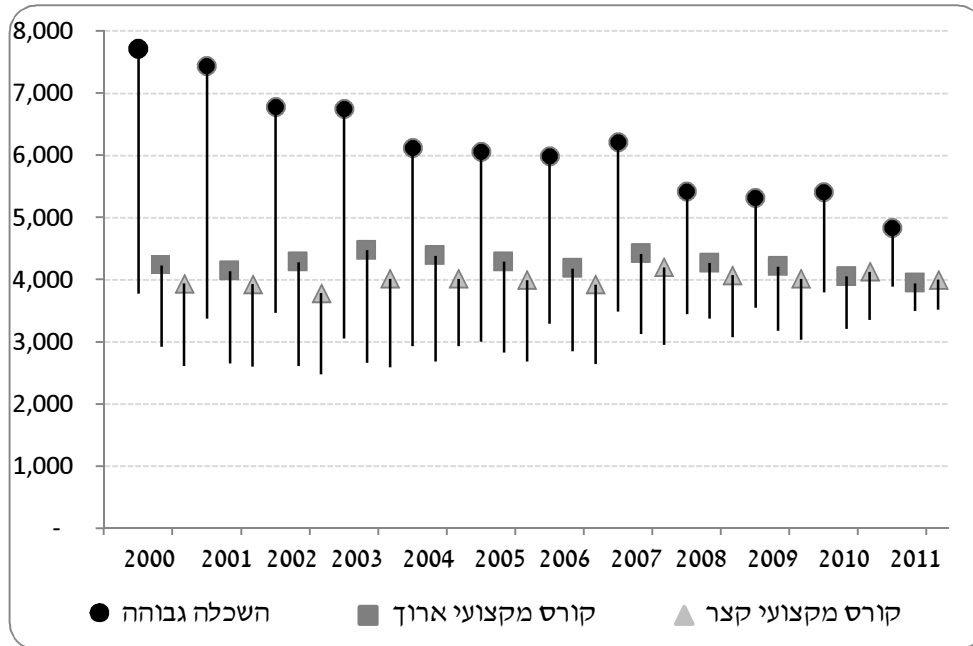
ואורך תקופת העבודה, שגם הם משתנים חשובים בבחינת יעילות תוכנית ההכשרה: ל-50% ממסיימי תוכניות השכלה גבוהה נדרשו פחות מ-4 חודשים ממועד סיום התוכנית למצוא עבודה, כך גם למסיימי קורסים מקצועיים קצרים. ל-50% ממסיימי הקורסים המקצועיים הארוכים נדרשו עד 6 חודשים ממועד סיום הקורס למצוא עבודה. אפשר גם לראות שההשמה בעבודה יציבה יותר אצל מסיימי תוכניות להשכלה גבוהה: תקופת העבודה שלהם ארוכה בשנתיים מזו של מסיימי קורסים מקצועיים (תרשים 13).

תרשים 13
משך זמן חיפוש עבודה ומספר חודשי עבודה (בחודשים) של מסיימי תוכניות ההכשרה שהשתלבו בעבודה, 2007-2000



בנוסף, קצב התפתחות השכר של מסיימי תוכניות להשכלה גבוהה גבוה מזה של אחרים: מתרשים 14 עולה שאמנם אין הבדל של ממש בשכרם ההתחלתי של מסיימי התוכניות השונות (השכר ההתחלתי של מסיימי התוכניות להשכלה גבוהה רק במקצת), אך ההתקדמות בשכר של מסיימי תוכניות להשכלה גבוהה שונה מהותית בהשוואה למסיימי הקורסים המקצועיים. אם נניח שהיחידים שהספיקו למצוא את פוטנציאל ההשתכרות שלהם הם מסיימי התוכניות בשנים 2000-2001, אזי בעוד מסיימי הקורסים המקצועיים מגדילים את שכרם ב-33% בממוצע במהלך השנים, מסיימי התוכניות להשכלה גבוהה מצליחים להכפיל את שכרם פי 2 – נתון שהוא לכשעצמו מצדיק את הגידול בשיעור התוכניות להשכלה גבוהה בכלל תוכניות ההכשרה.

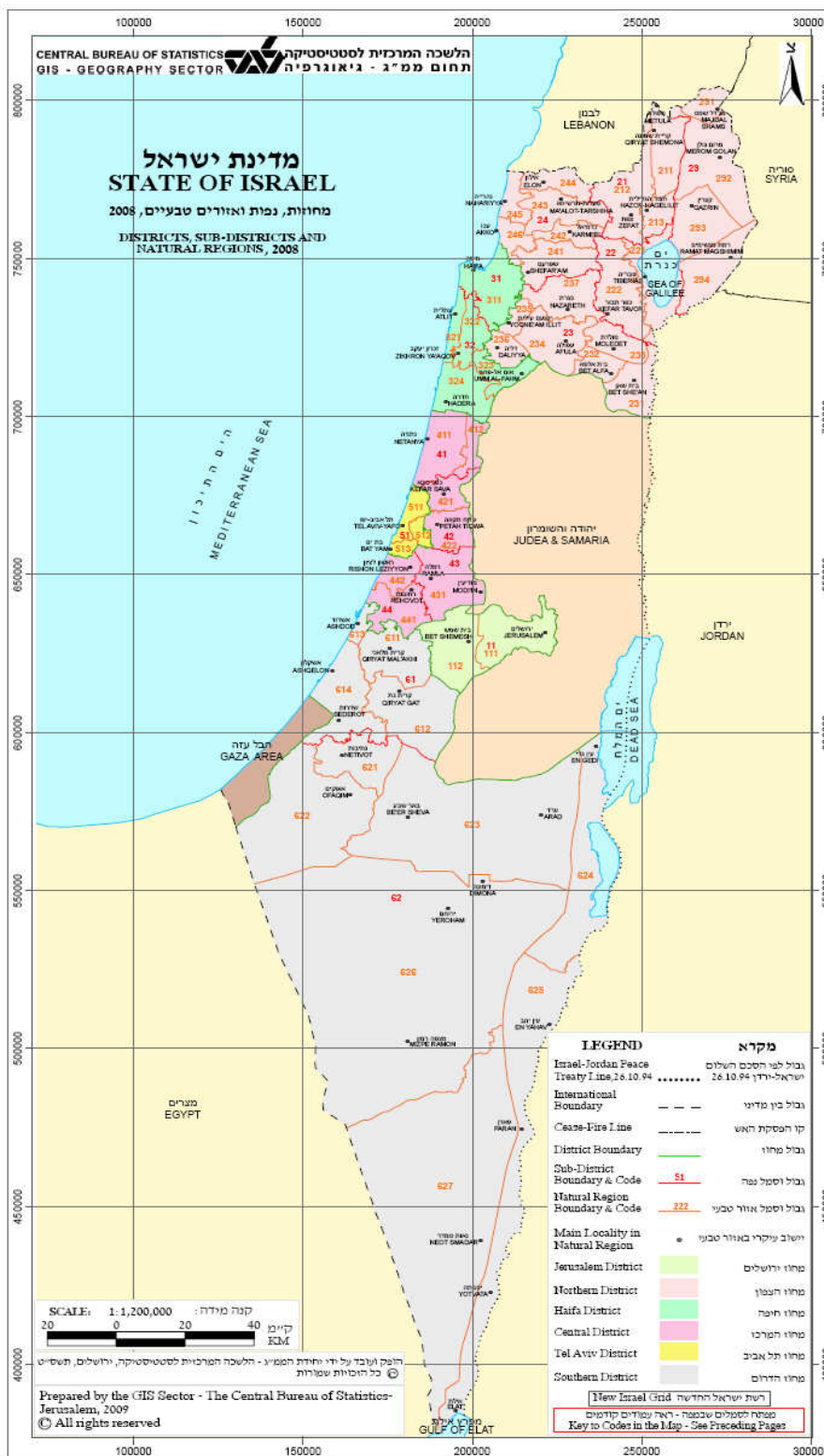
תרשים 14
התפתחות השכר הנומינלי של מסיימי תוכניות ההכשרה שהשתלבו בעבודה, 2011-2000



בימים אלה שוקדים בביטוח הלאומי על עריכת מחקר שנועד לבחון את העלות והתועלת של תוכניות ההכנה לעבודה השונות הניתנות בידי אגף השיקום של המוסד וכן את השינויים שחלו במשתנים אלה לאורך השנים.

נספח

חלוקת מדינת ישראל למחוזות ולנפות



מקור: הלשכה המרכזית לסטטיסטיקה

Abstract

The Rehabilitation Department of the National Insurance Institute of Israel (NII) develops, operates and grants vocational rehabilitation services – including vocational training and job placement – to persons entitled who lack work experience or who have been forced to leave the labor market. The aim of the vocational rehabilitation is to prepare such persons for work suitable to their skills and functional abilities, mainly by means of the personal connection between the rehabilitee and the rehabilitation clerk.

In 2013, 22,636 persons participated in about 48,000 different vocational rehabilitation plans. 54% of these persons participated in plans especially designed to prepare them for entering the free labor market. 80% of all participants in vocational rehabilitation plans received a general disability pension.

4,268 persons, comprising some 75% of those who successfully completed a rehabilitation plan in 2013 (not including those whose treatment was stopped), did in fact enter the free labor market. An additional 13% completed a training process, and some of these persons are expected to enter the free market next year.

Besides vocational rehabilitation, the NII Rehabilitation Department assists in take-up of rights (4,888 persons in 2013) and provides professional opinions to the Benefits departments (about 46,500 opinions in 2013). Being social workers by vocation, the rehabilitation clerks care for the disabled and widows in times of crisis (103 new such cases in 2013).

The expenditure of the Rehabilitation Department amounted to NIS 249 million in 2013. About half of this was for payment of tuition for those entitled and about 30% – for rehabilitation allowance payments. About 2/3 of the expenditure was to persons who receive a general disability pension.



NATIONAL INSURANCE INSTITUTE
Research and Planning Administration

Activities of the Rehabilitation Department
2013

by
Ofir Pinto

Jerusalem, November 2014