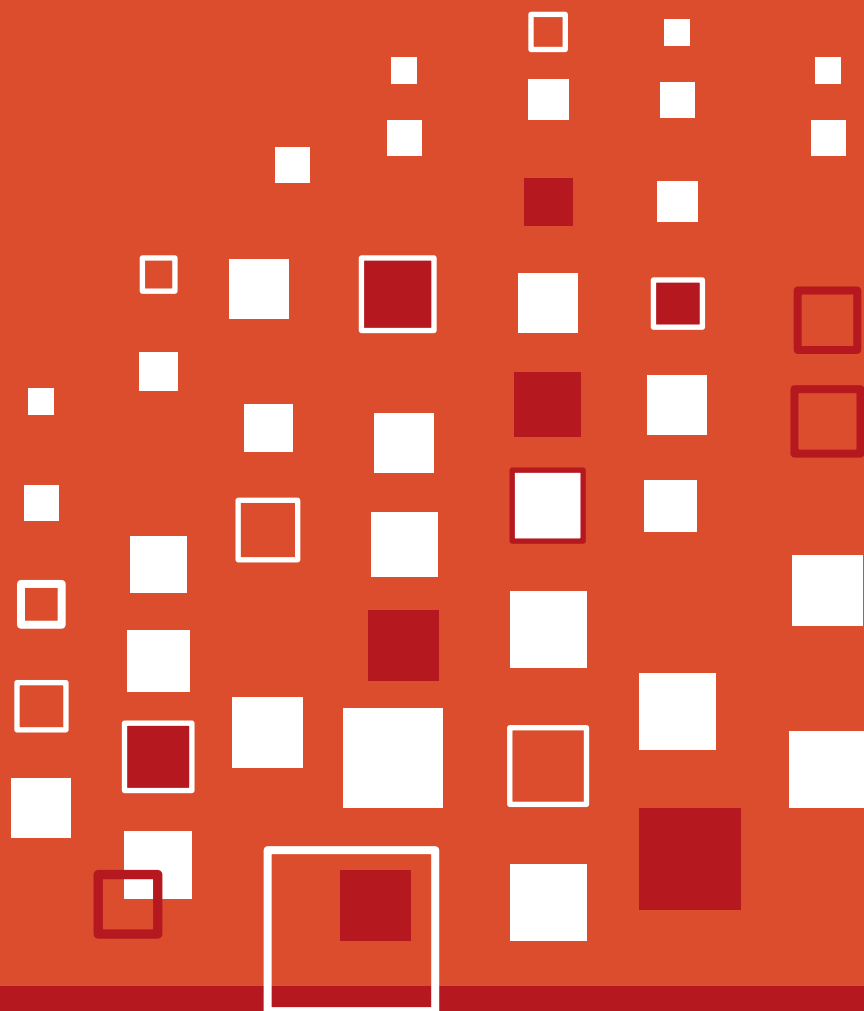




המוסד לביטוח לאומי
מינהל המחקר והתכנון



מקבלי דמי אבטלה בשנת 2017

נתנאלה ברקלי

סקרים תקופתיים 300

חשון התשע"ט, אוקטובר 2018



המוסד לביטוח לאומי
מינהל המחקר והתכנון

מקבלי דמי אבטלה בשנת 2017

נתנאלה ברקלי

סקרים תקופתיים 300
ירושלים, חשוון התשע"ט, אוקטובר 2018

פתח דבר

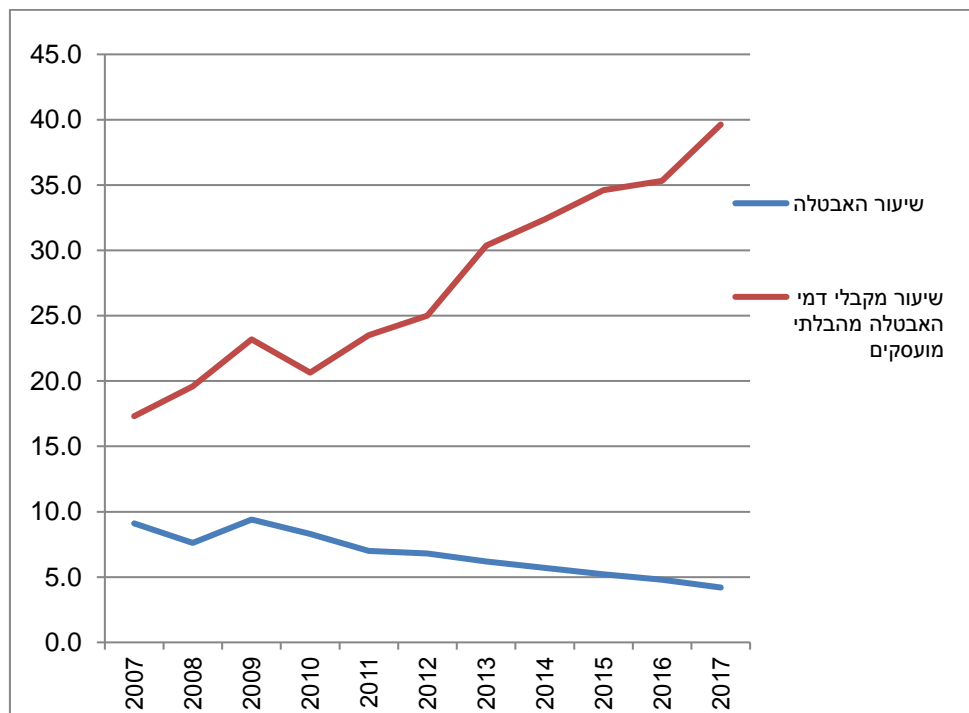
מינהל המחקר והתכנון מציג חוברת זו בסדרת הפרסומים על מקבלי דמי אבטלה מהמוסד לביטוח לאומי.

בחוברת נתונים על מובטלים שקיבלו דמי אבטלה בשנת 2017 בהשוואה לשנים קודמות, תוך פירוט מאפיינים שונים, בהם מאפייני דמוגרפיה ומאפייני תעסוקה.

כ-40% מהבלתי מועסקים קיבלו דמי אבטלה ב-2017. נמצא מתאם שלילי בין שיעור האבטלה לבין שיעור מקבלי דמי האבטלה בקרב הבלתי מועסקים: בשיעורי האבטלה הגבוהים, מספר מקבלי דמי האבטלה גדל אך שיעורם בכלל הבלתי מועסקים קטן. במקביל, בשיעורי האבטלה הנמוכים קטן מספר מקבלי דמי האבטלה במידה מתונה יותר ולכן שיעורם בקרב הבלתי מועסקים גדל.

ממצא חשוב נוסף הוא שרק כ-6% מן המקבלים דמי אבטלה שמיצו את מלוא זכאותם, פנו לשירות להבטחת הכנסה וקיבלו גמלה להבטחת הכנסה.

שיעור האבטלה ושיעור מקבלי דמי האבטלה מהבלתי מועסקים



את הפרסום הכינה נתנאלה ברקלי. תודה למיה עורב-הטל על העריכה הלשונית, ולחיה רבין על ההדפסה והפקת הפרסום.

פרופ' דניאל גוטליב

סמנכ"ל מחקר ותכנון

תמצית

בחוברת מוצגים נתונים על מובטלים שקיבלו דמי אבטלה בשנת 2017 בהשוואה לשנים קודמות ותוך פירוט מאפיינים שונים שלהם, בהם מאפייני דמוגרפיה ומאפייני תעסוקה, וכך נתונים על אבטלה.

על-פי הנתונים, מספר המקבלים דמי אבטלה ב-2017 עלה ב-0.3% בממוצע לחודש לעומת שנת 2016 ומספר הבלתי מועסקים ירד בכ-11%. כ-212 אלף מובטלים שונים קיבלו דמי אבטלה בעבור יום אחד לפחות במהלך שנת 2017 – 67 אלף בממוצע לחודש, שהם כ-40% מסך הבלתי מועסקים בכוח העבודה.

בסך הכל שולמו דמי אבטלה בסכום של 3.2 מיליארד ש"ח, וסך התקבולים מהגבייה לענף זה הסתכם ב-1,054 מיליון ש"ח, שהם 33% מסך תשלומי דמי אבטלה.

מקור הנתונים לדוח הוא קובץ תביעות לדמי אבטלה שאושרו. תביעות אלה כוללות פרטים על התשלומים, על מאפייני דמוגרפיה ועל היסטוריית התעסוקה של התובעים.

תוכן העניינים

1.....	כללי
2.....	מקבלי דמי אבטלה.....
2.....	חיילים משוחררים.....
5.....	דמי אבטלה.....
6.....	עומק האבטלה.....
7.....	מקבלי דמי אבטלה וגמלה להבטחת הכנסה.....

לוחות

1.....	לוח א': בלתי מועסקים ומקבלי דמי אבטלה (ממוצע חודשי), 2017-2001.....
2.....	לוח ב': מקבלי דמי אבטלה על כל 1,000 בלתי מועסקים, לפי מין*.....
	לוח ג': המענקים בגין עבודה מועדפת והחיילים המשוחררים שקיבלו דמי אבטלה,
3.....	2017-1995.....
4.....	לוח ד': מענקים בגין עבודה מועדפת, 2017-2015.....
5.....	לוח ה': נוסחת חישוב דמי אבטלה.....
	לוח ו': מקבלי דמי אבטלה שמיצו את זכאותם במחצית הראשונה של 2017
7.....	וקיבלו גמלה להבטחת הכנסה, לפי גיל.....

11	תביעות לדמי אבטלה, 2017-2000	1
12	סך התשלומים וסך דמי הביטוח לדמי אבטלה, 2017-2000	2
13	מקבלי דמי אבטלה לפי שנת אבטלה, 2017-2000	3
14	מקבלי דמי אבטלה לפי מין וסוג המובטל (ממוצע חודשי), 2017-2000	4
15	מקבלי דמי אבטלה לפי מין ומספר שנות הלימוד (ממוצע חודשי), 2017-2000	5
16	מקבלי דמי אבטלה לפי מין ובית ספר אחרון (ממוצע חודשי), 2017-2000	6
17	מקבלי דמי אבטלה לפי מין ומספר שנות עבודה כולל (ממוצע חודשי), 2017-2000	7
	מקבלי דמי אבטלה לפי מין, מספר שנות העבודה במקום העבודה האחרון	8
18	(ממוצע חודשי), 2017-2000	
19	מקבלי דמי אבטלה לפי הכשרה מקצועית, מין וסוג לשכת התעסוקה (ממוצע חודשי), 2017	9
20	מקבלי דמי אבטלה לפי סניף (ממוצע חודשי), 2017-2016	10
21	מקבלי דמי אבטלה לפי גיל, מין וסוג המובטל (ממוצע חודשי), 2017-2000	11
23	מקבלי דמי אבטלה לפי סוג המשפחה, מין וסוג המובטל (ממוצע חודשי), 2017	12
23	מקבלי דמי אבטלה לפי מספר הילדים מין וסוג המובטל (ממוצע חודשי), 2017	13
	מקבלי דמי אבטלה לפי גובה דמי האבטלה ליום, מין וסוג המובטל (ממוצע חודשי),	14
24	2017-2000	
26	מקבלי דמי אבטלה לפי גובה דמי האבטלה ליום, גיל ומין (ממוצע חודשי), 2017	15
27	מקבלי דמי אבטלה לפי גובה דמי האבטלה ליום וסניף (ממוצע חודשי), 2017	16

28	מקבלי דמי אבטלה שונים בשנה לפי תקופת התשלום המרבית, מין וסוג המובטל, 2017	17
28	מקבלי דמי אבטלה לפי תקופת התשלום המרבית, מין וסוג המובטל (ממוצע חודשי), 2017	18
29	מקבלי דמי אבטלה שונים בשנה לפי תקופת התשלום המרבית וגיל, 2017	19
29	מקבלי דמי אבטלה לפי תקופת התשלום המרבית וגיל (ממוצע חודשי), 2017	20
30	מקבלי דמי אבטלה שסיימו את שנת זכאותם, לפי שנת הסיום ועומק האבטלה, 2017-2000	21
	מקבלי דמי אבטלה שחיפשו עבודה וסיימו את שנת זכאותם ב-2017,	22
31	לפי עומק האבטלה והתקופה המרבית	
	מקבלי דמי אבטלה שחיפשו עבודה וסיימו את שנת זכאותם ב-2017,	23
32	לפי עומק האבטלה וסוג לשכת התעסוקה	
	מקבלי דמי אבטלה שחיפשו עבודה וסיימו את שנת זכאותם ב-2017,	24
32	לפי עומק האבטלה ומספר שנות הלימוד	
	מקבלי דמי אבטלה שחיפשו עבודה וסיימו את שנת זכאותם ב-2017,	25
32	לפי עומק האבטלה ומין	
	מקבלי דמי אבטלה שחיפשו עבודה וסיימו את שנת זכאותם ב-2017,	26
33	לפי עומק האבטלה וסניף	
	מקבלי דמי אבטלה שחיפשו עבודה וסיימו את שנת זכאותם ב-2017,	27
34	לפי עומק האבטלה וגיל	
	מקבלי דמי אבטלה שחיפשו עבודה וסיימו את שנת זכאותם ב-2017,	28
35	לפי עומק האבטלה וגובה השכר ערב האבטלה	
	מקבלי דמי אבטלה שחיפשו עבודה וסיימו את שנת זכאותם ב-2017,	29
35	לפי עומק האבטלה וגובה דמי האבטלה ליום	
36	מקבלי דמי אבטלה לפי צורת יישוב (ממוצע חודשי), 2017	30
37	מקבלי דמי אבטלה לפי מועצה אזורית (ממוצע חודשי), 2017	31
39	מקבלי דמי אבטלה לפי מחוז ונפה (ממוצע חודשי), 2017	32
40	מקבלי דמי אבטלה לפי יישוב (ממוצע חודשי), 2017	33

כללי

בשנת 2017 עלה מספר המקבלים דמי אבטלה ב-0.3% בממוצע לחודש לעומת 2016 ומספר הבלתי מועסקים ירד בכ-11% בממוצע לחודש. בסך הכל במהלך השנה קיבלו דמי אבטלה כ-67 אלף איש בממוצע לחודש, ומספר הבלתי מועסקים הסתכם בכ-168 אלף לעומת 188 אלף ב-2016.

לוח א' מציג את מספר המקבלים דמי אבטלה ושיעורם בכלל הבלתי מועסקים בשנים 2001-2017.

לוח א': בלתי מועסקים ומקבלי דמי אבטלה (ממוצע חודשי), 2001-2017

שנה	בלתי מועסקים* (מספרים מוחלטים - באלפים)	אחוז הבלתי מועסקים מכוח העבודה	מקבלי דמי אבטלה (מספרים מוחלטים)	אחוז מקבלי דמי אבטלה מהבלתי מועסקים
2001	318.0	11.7	104,707	32.9
2002	356.6	12.8	97,052	27.2
2003	380.2	13.4	70,450	18.5
2004	377.4	12.9	58,350	15.5
2005	334.9	11.2	58,830	17.6
2006	320.9	10.5	55,941	17.4
2007	287.8	9.1	49,817	17.3
2008	245.2	7.6	48,045	19.6
2009	315.0	9.4	73,025	23.2
2010	283.9	8.3	58,634	20.7
2011	243.9	7.0	57,354	23.5
2012	247.1	6.8	61,759	25.0
2013	228.4	6.2	69,351	30.4
2014	222.5	5.7	72,054	32.4
2015	201.6	5.2	69,780	34.6
2016	188.3	4.8	66,500	35.3
2017	168.3	4.2	66,701	39.6

* הנתונים עד 2011 הם לאחר שרשור.

מקבלי דמי אבטלה

בשנת 2017, כ-212 אלף מובטלים שונים קיבלו דמי אבטלה בחודש אחד לפחות במהלך השנה, וכ-67 אלף בממוצע לחודש – עלייה של 0.3% לעומת 2017. ההתפלגות לפי מין מצביעה על שיעור מקבלים גבוה יותר בקרב הנשים – 55% מן הנשים הבלתי מועסקות קיבלו דמי אבטלה לעומת 45% מן הגברים (לוח ב'). יותר ממחצית מהמקבלים היו בני 40 ויותר ו-3/4 בהם נשואים – כמחציתם ללא ילדים.

לוח ב': מקבלי דמי אבטלה על כל 1,000 בלתי מועסקים, לפי מין*

מין	סך הכל	על כל 1,000 בלתי מועסקים**
סך הכל	66,397	21.9
גברים	29,692	18.7
נשים	36,705	25.3

* לא כולל חיילים משוחררים

**נתוני לשכה מרכזית לסטטיסטיקה עבור נשים וגברים בגילאי 25-64

חיילים משוחררים

מ-2007, על חייל משוחרר¹ לצבור תקופת אכשרה כדי להיות זכאי לדמי אבטלה. ב-2017 רק 0.7% ממקבלי דמי אבטלה היו חיילים משוחררים; הרוב המכריע של החיילים המשוחררים (1,505 אנשים, 304 בממוצע לחודש) לא הצליחו לצבור תקופת אכשרה לדמי אבטלה אף שמדובר בשישה חודשים בלבד מ-12 החודשים שמיום שחרורם (לעומת מובטלים אחרים, החייבים בתקופת אכשרה של 12 מ-18 החודשים שקדמו לאבטלה). מספר החיילים שקיבלו מענק בגין **עבודה מועדפת** ירד גם הוא והסתכם בכ-13,500 (לוח ג').

מהתפלגות מקבלי המענק לפי ענף, עולה כי כמחציתם עבדו בתעשייה, כ-16% במלונאות, כ-14% בתחנות דלק, כ-10% בחקלאות, כ-7% בבנייה ורק כ-2% בסיעוד (לוח ד'). בשנת 2017 היתה ירידה בכל ענפי העבודה המועדפת.

¹ חייל משוחרר בפרסום זה – מי שעברו לכל היותר שנתיים משחרורו.

**לוח ג': המענקים בגין עבודה מועדפת והחיילים המשוחררים שקיבלו דמי אבטלה,
2017-1995**

שנה	המענקים בגין עבודה מועדפת		החיילים המשוחררים	
	מספרים מוחלטים	אחוז השינוי	מספרים מוחלטים	אחוז השינוי
1995	12,486	--	16,348	--
1996	13,027	4.3	15,315	-6.3
1997	15,418	18.4	18,519	20.9
1998	16,736	8.5	18,651	0.7
1999	17,806	6.4	16,934	-9.2
2000	18,615	4.5	16,872	0.4
2001	14,630	-21.4	19,776	17.2
2002	10,701	-26.9	25,325	28.1
2003	9,707	-9.3	27,607	9.0
2004	13,773	41.9	24,306	-12.0
2005	12,570	-8.7	29,280	20.5
2006	11,747	-6.5	29,901	2.6
2007	11,658	-0.8	17,253	-42.3
2008	12,755	9.4	2,347	-86.4
2009	12,234	-4.1	1,792	-23.7
2010	13,765	12.5	1,403	-21.6
2011	14,811	7.6	1,398	-0.4
2012	15,407	4.0	1,584	13.3
2013	16,573	7.6	1,764	11.4
2014	16,606	0.2	1,796	1.8
2015	15,253	-8.1	1,728	-3.8
2016	14,930	-2.1	1,653	-4.3
2017	13,467	-9.8	1,505	-9.0

לוח ד': ענפי העבודה בהם שולמו מענקים בגין עבודה מועדפת, 2016-2017

אחוז השינוי	2017	2016	ענף
מספרים מוחלטים			
-9.8	13,467	14,930	סך הכל
-8.6	6,840	7,484	תעשייה
-12.7	2,181	2,497	מלונאות
-13.4	1,874	2,164	תחנות דלק
-12.1	1,302	1,482	חקלאות
-3.7	995	1,033	בנייה
-0.4	269	270	סיעוד
אחוזים			
	100.0	100.0	סך הכל
	50.8	50.1	תעשייה
	16.2	16.7	מלונאות
	13.9	14.5	תחנות דלק
	9.7	9.9	חקלאות
	7.4	6.9	בנייה
	2.0	1.8	סיעוד

דמי אבטלה

דמי האבטלה מחושבים לפי שכרו של התובע לפני האבטלה ולפי השכר הממוצע במשק (לוח ה'). בשנת 2007, במסגרת חוק ההסדרים, הופחתו בכ-25% דמי אבטלה של מי שטרם מלאו להם 28 שנים.

לוח ה': נוסחת חישוב דמי אבטלה

מי שטרם מלאו לו 28 שנים	מי שמלאו לו 28 שנים*	חלקו מהשכר של המובטל
60%	80%	עד מחצית השכר הממוצע
40%	50%	יותר ממחצית השכר הממוצע ועד 3/4 ממנו
35%	45%	יותר מ-3/4 השכר ועד מלוא השכר הממוצע
25%	30%	חלק השכר השווה לשכר הממוצע ועד לשכר המרבי

* עד פברואר 2007 חישוב זה התאים לכל המובטלים ללא קשר לגילם.

ב-2017 דמי האבטלה הממוצעים כאחוז מהשכר הממוצע נשארו כ-50% בדומה ל-2016, זאת לאחר ירידה של כ-50% מ-2013. הירידה נבעה מביטול ההבחנה בין מובטלים יומיים למובטלים חודשיים, ובשל כך להצטרפותם של עובדים יומיים – האוכלוסייה החלשה בשוק העבודה – לאוכלוסיית הזכאים. כצפוי, דמי האבטלה הממוצעים לאישה נמוכים מאלה של הגברים בכ-22%, וערכם היומי כאחוז מהשכר הממוצע במשק היה על כ-45% לעומת כ-57% בקרב הגברים (לוח 15 בנספח לוחות).

דמי האבטלה הממוצעים ליום לאקדמאים היו כ-59% מהשכר הממוצע במשק לעומת 46% בקרב מובטלים שאינם אקדמאים. מובטלים שהיו בהכשרה מקצועית קיבלו דמי אבטלה נמוכים במיוחד – בעקבות תיקון בחוק מיולי 2002, שבמסגרתו מנוכים מדמי האבטלה של הלומד בהכשרה מקצועית 30% מהגמלה. בקבוצה זו דמי האבטלה הממוצעים ליום היו 44% מהשכר הממוצע במשק (לוח 14 בנספח הלוחות).

בסך הכל שולמו ב-2017 דמי אבטלה בסכום של כ-3,195 מיליון ש"ח – עלייה ריאלית של כ-2% לעומת הסכום ששולם ב-2016. סך התקבולים מהגבייה לענף זה הסתכם ב-1,054 מיליון ש"ח, שהם כ-33% מסך תשלומי דמי אבטלה. הגירעון השוטף של כ-2,141 מיליון ש"ח כוסה באמצעות הרזרבות שהצטברו בענף ילדים.

עומק האבטלה

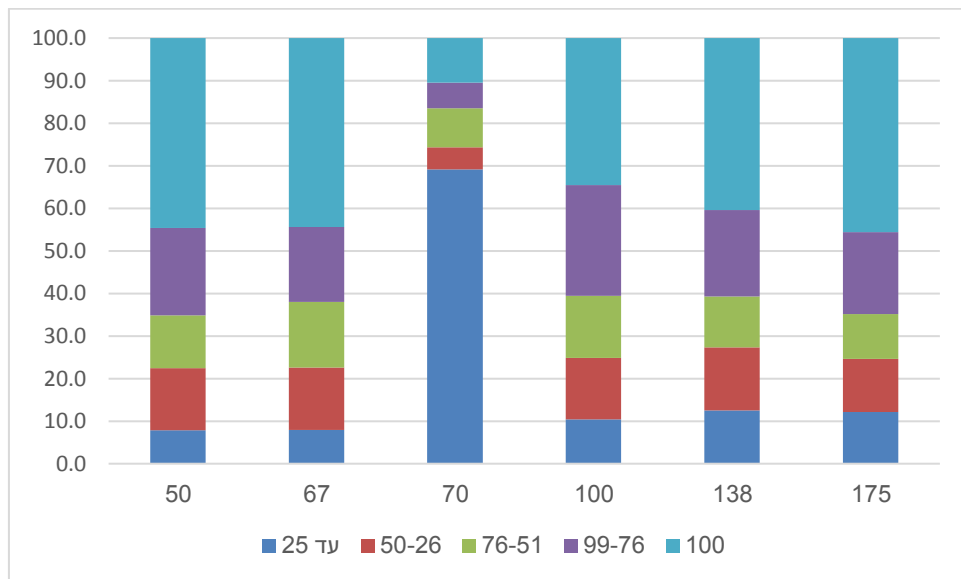
עומק האבטלה מוגדר כמספר הימים שבעבורם קיבל המובטל דמי אבטלה בשנת זכאותו. בנתונים על עומק האבטלה לשנה נדונה נכללו מובטלים שסיימו את שנת אבטלתם במהלך שנה זו, כלומר החלו את אבטלתם בשנה זו או בשנה שקדמה לה.

כזכור, על-פי חוק ביטוח אבטלה, מובטל זכאי לתשלום דמי אבטלה בעבור תקופה מרבית של 50, 67, 100, 138 או 175 יום, בהתאם לגילו ולמספר התלויים בו, והוא יכול למצות את מספר הימים האלה במשך שנה מיום תחילת אבטלתו. חייל משוחרר זכאי לתקופה מרבית של 70 יום. ב-2017 ירד בעומק האבטלה בכ-4% בממוצע: 101 יום ב-2017 לעומת 105 ב-2016.

בבחינת מיצוי עומק האבטלה אפשר לראות כי אקדמאים ומבוגרים ממצים כ-76% מהתקופה המרבית. שיעור המיצוי בקרב בעלי השכלה נמוכה גבוה מבעלי השכלה גבוהה – כ-80% לעומת 75%, נשים וגברים ממצים באופן דומה – כ-76% מהתקופה המרבית.

בתקופות אבטלה של 50, 67 ו-175 ימים שיעור המיצוי המרבי הוא כ-45% בעוד שבתקופה של 70 ימים רק כ-10% מהזכאים ממצים את מלוא התקופה, מרביתם (כ-70%) מנצלים עד 25% מהתקופה המרבית (תרשים 1).

תרשים 1: שיעור המיצוי של תקופת הזכאות המרבית בכל אחת מהתקופות המרביות (באחוזים)



מקבלי דמי אבטלה וגמלה להבטחת הכנסה

מובטל שמקבל דמי אבטלה נמוכים ומובטל שמיצה את מלוא זכאותו לדמי אבטלה, ולשירות התעסוקה אין עבודה כלשהי להציע לו או שהוצעה לו עבודה בשכר נמוך, רשאי לפנות לשירות להבטחת הכנסה. להלן ניתוח לגבי מובטלים שמיצו את מלוא זכאותם לדמי אבטלה.

כדי לאמוד את שיעור המובטלים שקיבלו דמי אבטלה ולאחר מכן גמלה להבטחת הכנסה, שולבו נתונים של מובטלים שמיצו את זכאותם לדמי אבטלה בחודשים ינואר-יוני 2017, עם נתונים של מקבלי הבטחת הכנסה ב-2017, כלומר מי שסיימו לקבל דמי אבטלה והיו להם לאחר מכן שישה חודשים לפחות שבהם יכלו להגיש תביעה להבטחת הכנסה. מן הנתונים עולה, כי כ-32 אלף מקבלי דמי אבטלה מיצו את מלוא זכאותם במחצית הראשונה של 2017, אך רק כ-2,046 בהם (6.4%) קיבלו גמלה להבטחת הכנסה לאחר שסיימו לקבל דמי אבטלה (לוח ו'). שיעור זה הגיע לכ-9% בקרב המבוגרים בדומה לשנה קודמת.

לוח ו': מקבלי דמי אבטלה שמיצו את זכאותם במחצית הראשונה של 2017 וקיבלו גמלה להבטחת הכנסה, לפי גיל

גיל	מספר מקבלי הבטחת הכנסה	אחוז מקבלי דמי אבטלה שמיצו תקופה מרבית
סך הכל	2,046	6.4
עד 24	82	4.8
25-27	108	4.2
28-34	324	4.6
35-44	445	5.6
45+	1,087	8.7

נספח לוחות

לוח 1: תביעות לדמי אבטלה¹, 2000-2017

אישורי המשך		תביעות חדשות		סך הכל (מספרים מוחלטים)	שנה
אחוז מסך הכל	מספרים מוחלטים	אחוז מסך הכל	מספרים מוחלטים		
83.8	1,061,978	16.2	205,304	1,267,282	2000
82.7	1,160,291	17.3	242,341	1,402,632	2001
84.9	1,204,224	15.1	214,907	1,419,131	2002
83.2	856,259	16.8	172,507	1,028,766	2003
81.4	734,553	18.6	168,309	902,862	2004
80.4	690,784	19.6	168,343	859,127	2005
79.3	659,363	20.7	171,975	831,338	2006
79.0	595,748	21.0	158,139	753,887	2007
77.8	557,904	22.2	159,368	717,272	2008
79.9	850,068	20.1	213,838	1,063,906	2009
80.7	734,454	19.3	175,528	909,982	2010
79.4	684,954	20.6	177,471	862,425	2011
78.6	717,351	21.4	194,943	912,194	2012
79.2	803,611	20.8	210,716	1,014,327	2013
80.0	840,949	20.0	209,774	1,050,723	2014
79.7	814,298	20.3	206,852	1,021,150	2015
80.2	801,224	19.8	198,000	999,224	2016
80.1	773,251	19.9	198,964	999,224	2017

(1) לפי חודש הגשת התביעה.

לוח 2: סך התשלומים וסך דמי הביטוח לדמי אבטלה (מיליוני ש"ח במחירים שוטפים), 2000-2017

שנה	סך התשלומים	דמי הביטוח שנגבו	גבייה כאחוז מהתשלומים
2000	2,959	455	15.4
2001	3,512	471	13.4
2002	3,524	456	12.9
2003	2,410	431	17.9
2004	2,118	423	20.0
2005	1,993	447	22.4
2006	1,957	440	22.5
2007	1,757	483	27.5
2008	1,840	526	28.6
2009	3,028	536	17.7
2010	2,534	595	23.5
2011	2,501	676	27.0
2012	2,835	701	24.7
2013	3,176	787	24.8
2014	3,283	829	25.3
2015	3,218	915	28.4
2016	3,128	991	31.7
2017	3,195	1,054	33.0

לוח 3: מקבלי דמי אבטלה לפי שנת אבטלה, 2000-2017

חיילים משוחררים		מקבלי דמי אבטלה בכוח העבודה		סך הכל		שנה
שינוי לעומת שנה קודמת	מספרים מוחלטים	אחוז שינוי לעומת שנה קודמת	מספרים מוחלטים	אחוז שינוי לעומת שנה קודמת	מספרים מוחלטים	
סך הכל						
-0.4	16,872	1.7	247,726	1.6	264,598	2000
17.2	19,776	13.1	280,120	13.3	299,896	2001
28.1	25,325	-10.0	252,093	-7.5	277,418	2002
9.0	27,607	-27.3	183,350	-24.0	210,957	2003
-12.0	24,306	-11.7	161,940	-11.7	186,246	2004
19.9	29,154	-0.8	160,658	1.9	189,812	2005
2.6	29,901	-4.4	153,538	-3.4	183,439	2006
-42.3	17,253	-5.2	145,506	-11.3	162,759	2007
-86.4	2,347	5.9	154,103	-3.9	156,450	2008
-23.7	1,790	40.4	216,384	39.5	218,174	2009
-21.6	1,403	-16.5	180,662	-16.6	182,065	2010
-0.4	1,398	-1.9	177,149	-1.9	178,547	2011
13.3	1,584	8.2	191,617	8.2	193,201	2012
11.4	1,764	12.7	216,038	12.7	217,802	2013
1.8	1,796	1.3	218,785	1.3	220,581	2014
-3.8	1,728	1.4	221,763	1.3	223,491	2015
-4.3	1,653	-5.0	210,694	-5.0	212,347	2016
-9.0	1,505	-0.2	210,317	-0.2	211,822	2017
ממוצע חודשי						
-2.8	4,487	-3.6	88,109	-3.6	92,596	2000
11.5	5,004	13.2	99,703	13.1	104,707	2001
23.4	6,177	-8.9	90,875	-7.3	97,052	2002
13.3	7,000	-30.2	63,450	-27.4	70,450	2003
-21.5	5,498	-16.7	52,852	-17.2	58,350	2004
18.2	6,496	-1.0	52,334	0.8	58,830	2005
2.3	6,647	-5.8	49,294	-4.9	55,941	2006
-41.6	3,881	-6.8	45,936	-10.9	49,817	2007
-87.5	486	3.5	47,559	-3.6	48,045	2008
-23.7	371	52.8	72,654	52.0	73,025	2009
-40.2	291	22.7	58,343	-19.7	58,634	2010
-0.4	289	-2.2	57,065	-2.2	57,354	2011
13.3	328	7.7	61,431	7.7	61,759	2012
13.1	371	12.3	68,980	12.3	69,351	2013
3.2	383	3.9	71,671	3.9	72,054	2014
-10.4	343	-3.1	69,437	-3.2	69,780	2015
-3.5	331	-4.7	66,169	-4.7	66,500	2016
-8.1	304	0.3	66,397	0.3	66,701	2017

לוח 4: מקבלי דמי אבטלה לפי מין וסוג המובטל (ממוצע חודשי), 2017-2000

סוג המובטל (אחוזים)			סך הכל	שנה
בהכשרה מקצועית	מבוגרים	אקדמאים		
סך הכל				
12.9	71.7	15.4	88,109	2000
13.3	68.7	18.0	90,875	2001
14.4	66.8	18.8	90,875	2002
6.7	70.6	22.7	63,450	2003
1.3	74.2	24.5	52,852	2004
1.1	74.2	24.7	52,334	2005
1.2	73.0	25.8	49,294	2006
0.9	72.6	26.5	45,936	2007
0.8	71.1	28.1	47,559	2008
0.7	70.4	28.9	72,654	2009
0.6	71.2	28.2	58,343	2010
0.8	70.9	28.3	57,065	2011
0.6	70.7	28.7	61,431	2012
0.3	70.2	29.5	68,980	2013
0.4	70.3	29.3	71,671	2014
0.4	70.2	29.4	69,437	2015
0.4	69.0	30.6	66,169	2016
0.3	67.5	32.2	66,397	2017
גברים				
12.8	72.4	14.8	45,836	2000
15.4	68.5	16.1	50,549	2001
17.6	66.5	15.9	46,131	2002
7.4	71.2	21.4	31,876	2003
1.6	76.5	21.9	26,323	2004
1.4	77.1	21.5	25,329	2005
1.6	76.3	22.1	23,356	2006
1.3	75.5	23.2	21,203	2007
1.1	73.8	25.1	22,457	2008
0.9	72.9	26.2	37,404	2009
0.7	74.3	25.0	27,855	2010
1.2	73.8	25.0	26,749	2011
0.9	73.8	25.3	28,903	2012
0.5	73.3	26.2	31,908	2013
0.6	74.0	25.4	33,261	2014
0.6	74.1	25.3	31,760	2015
0.6	72.7	26.7	29,496	2016
0.6	71.1	28.3	29,692	2017
נשים				
10.9	70.9	18.2	42,273	2000
11.2	68.9	19.9	49,154	2001
12.8	67.0	20.2	44,744	2002
6.0	69.9	24.2	31,574	2003
1.0	71.9	27.1	26,529	2004
0.7	71.5	27.8	27,005	2005
0.8	70.1	29.1	25,938	2006
0.9	72.6	26.5	24,733	2007
0.6	68.7	30.7	25,102	2008
0.5	67.7	31.8	35,251	2009
0.5	68.4	31.1	30,489	2010
0.5	68.3	31.2	30,316	2011
0.3	67.9	31.8	32,527	2012
0.2	67.4	32.4	37,072	2013
0.2	67.2	32.6	38,410	2014
0.2	66.9	32.9	37,677	2015
0.2	66.0	33.8	36,673	2016
0.1	64.5	35.3	36,705	2017

לוח 5: מקבלי דמי אבטלה לפי מין ומספר שנות הלימוד (ממוצע חודשי), 2017-2000

מספר שנות לימוד ממוצע למובטל	מספר שנות לימוד			סך הכל ¹	שנה
	+13	12-9	עד 8		
סך הכל					
12.2	31.5	56.3	12.1	88,109	2000
12.1	32.7	55.6	11.7	99,703	2001
12.2	34.0	54.6	11.3	90,875	2002
12.4	36.9	53.0	10.1	63,450	2003
12.5	37.2	53.2	9.6	52,852	2004
12.5	36.8	53.7	9.5	52,334	2005
12.7	37.8	54.0	8.3	49,294	2006
12.7	38.2	54.0	7.8	45,936	2007
12.8	39.7	52.8	7.5	47,559	2008
12.9	40.8	52.2	7.0	72,654	2009
12.9	39.9	53.4	6.7	58,343	2010
12.9	40.0	53.4	6.6	57,065	2011
13.0	40.8	53.2	6.0	61,431	2012
13.0	41.2	53.3	5.5	68,980	2013
13.0	41.0	53.3	5.7	71,671	2014
13.0	40.7	53.8	5.5	69,437	2015
13.1	41.6	53.4	5.0	66,169	2016
13.2	43.2	52.0	4.8	66,397	2017
גברים					
11.8	27.6	56.5	15.9	45,836	2000
11.8	29.8	55.5	14.7	50,549	2001
11.9	32.1	53.8	14.1	46,131	2002
12.2	35.0	52.2	12.8	31,876	2003
12.2	33.9	53.5	12.7	26,323	2004
12.2	32.7	54.7	12.6	25,329	2005
12.3	33.1	55.4	11.5	23,356	2006
12.3	33.9	55.1	11.0	21,203	2007
12.5	36.0	53.7	10.3	22,457	2008
12.6	37.3	53.4	9.3	37,404	2009
12.5	36.0	55.0	9.0	27,855	2010
12.6	35.6	55.5	8.9	26,749	2011
12.7	36.7	55.2	8.1	28,903	2012
12.7	37.2	55.2	7.6	31,908	2013
12.6	36.1	56.0	7.9	33,261	2014
12.6	35.4	56.8	7.8	31,760	2015
12.8	36.6	56.5	7.0	29,496	2016
12.8	38.2	55.2	6.7	29,692	2017
נשים					
12.6	35.8	56.2	8.0	42,273	2000
12.4	35.7	55.7	8.6	49,154	2001
12.4	36.0	55.5	8.6	44,744	2002
12.6	41.9	50.7	7.4	31,574	2003
12.8	40.5	52.9	6.6	26,529	2004
12.9	40.7	52.7	6.6	27,005	2005
13.0	41.9	52.6	5.5	25,938	2006
13.0	41.8	53.0	5.2	24,733	2007
13.1	43.0	52.0	5.0	25,102	2008
13.2	44.5	51.0	4.5	35,251	2009
13.2	43.5	52.0	4.5	30,489	2010
13.2	43.9	51.6	4.5	30,316	2011
13.2	44.3	51.5	4.2	32,527	2012
13.3	44.7	51.6	3.7	37,072	2013
13.3	45.1	51.1	3.8	38,410	2014
13.3	45.1	51.3	3.6	37,677	2015
13.3	45.6	50.9	3.5	36,673	2016
13.4	47.2	49.5	3.3	36,705	2017

(1) כולל לא ידוע

לוח 6: מקבלי דמי אבטלה לפי מין ובית ספר אחרון (ממוצע חודשי), 2017-2000

שנה	סך הכל ¹	יסודי	תיכון טכנולוגי	תיכון עיוני	על-תיכוני	אקדמי
סך הכל						
2000	88,109	11.7	20.5	32.6	7.9	17.9
2001	95,293	10.0	18.9	30.2	9.1	20.5
2002	90,875	9.4	19.0	28.4	9.4	21.9
2003	63,450	8.8	20.1	26.0	9.9	24.1
2004	52,852	9.3	20.1	25.9	10.2	24.8
2005	52,334	9.3	19.8	25.7	10.5	24.9
2006	49,294	8.1	19.1	26.7	10.1	26.0
2007	45,936	8.3	19.5	26.9	10.2	26.7
2008	47,559	7.9	18.5	26.7	10.2	28.2
2009	72,654	7.5	17.8	26.3	10.0	29.0
2010	58,343	7.1	17.3	27.3	10.2	28.3
2011	57,065	7.0	16.4	27.4	10.3	28.5
2012	61,431	6.7	16.1	26.7	10.6	28.8
2013	68,980	6.3	15.5	26.5	10.5	29.6
2014	71,671	6.3	15.0	27.5	10.6	29.3
2015	69,437	6.1	14.2	28.7	10.1	29.5
2016	66,169	5.7	13.6	28.6	10.0	30.7
2017	66,397	5.5	12.5	27.5	10.0	32.2
גברים						
2000	45,836	15.6	20.9	31.7	6.8	15.0
2001	50,549	13.1	19.9	29.1	8.6	18.5
2002	46,131	12.3	19.9	26.7	9.2	20.8
2003	31,876	11.6	20.6	24.1	9.6	22.8
2004	26,323	12.6	20.8	24.6	9.7	22.2
2005	25,329	12.6	20.9	24.6	9.9	21.7
2006	23,356	11.4	20.3	25.8	9.7	22.3
2007	21,203	11.8	20.6	25.9	9.6	23.3
2008	22,457	11.0	19.2	25.8	9.5	25.3
2009	37,404	10.1	18.7	25.6	9.5	26.3
2010	27,855	9.9	18.3	26.7	9.6	25.1
2011	26,749	9.8	17.5	27.0	10.9	25.2
2012	28,903	9.5	17.3	26.2	9.9	25.4
2013	31,908	8.9	16.8	26.1	10.5	26.3
2014	33,261	9.0	16.1	27.8	9.8	25.5
2015	31,760	8.8	15.5	29.1	9.3	25.4
2016	29,496	8.1	15.0	29.1	9.1	26.8
2017	29,692	7.8	13.7	28.4	9.1	28.4
נשים						
2000	42,273	7.4	20.1	33.6	9.0	20.9
2001	49,154	6.9	18.4	31.4	9.6	22.6
2002	44,744	6.4	18.8	30.1	9.7	23.1
2003	31,574	5.9	19.7	27.8	10.2	25.4
2004	26,529	6.0	19.5	27.2	10.7	27.4
2005	27,005	6.1	18.8	26.8	11.1	27.9
2006	25,938	5.1	18.0	27.6	10.5	29.3
2007	24,733	5.3	18.7	27.7	10.7	29.5
2008	25,102	5.1	17.9	27.4	10.7	30.9
2009	35,251	4.6	16.9	27.0	10.6	31.9
2010	30,489	4.4	16.2	27.9	10.7	31.2
2011	30,316	4.6	15.3	27.7	10.1	31.4
2012	32,527	4.3	15.1	27.0	11.3	31.9
2013	37,072	4.1	14.4	26.8	11.1	32.5
2014	38,410	4.0	14.0	27.3	11.3	32.7
2015	37,677	3.8	13.2	28.3	10.9	33.0
2016	36,673	3.7	12.5	28.2	10.8	33.9
2017	36,705	3.6	11.6	26.8	10.8	35.4

(1) כולל לא ידוע.

לוח 7: מקבלי דמי אבטלה לפי מין ומספר שנות עבודה כולל (ממוצע חודשי), 2017-2001

ממוצע מספר שנות עבודה למובטל	מספר שנות עבודה כולל						סך הכל ¹	שנה
	+26	25-21	20-16	15-11	10-6	עד 5		
סך הכל								
8.1	6.9	4.1	6.4	8.1	17.9	56.6	99,703	2001
9.8	9.7	5.2	7.9	9.7	20.0	47.4	90,875	2002
11.9	13.2	6.7	9.3	12.1	21.5	37.1	63,450	2003
12.4	14.6	6.7	9.7	12.8	20.9	35.4	52,852	2004
11.9	13.0	6.1	9.3	13.5	21.2	36.9	52,334	2005
11.6	12.6	5.7	9.2	13.7	21.6	37.2	49,294	2006
12.0	13.1	5.5	10.3	14.7	21.9	34.5	45,936	2007
12.1	12.8	5.6	10.8	15.1	21.2	34.5	47,559	2008
12.0	12.4	5.5	11.2	14.9	20.3	35.7	72,654	2009
12.1	12.0	5.3	11.8	15.5	21.0	34.4	58,343	2010
12.7	13.2	5.6	13.0	16.1	20.0	32.2	57,065	2011
13.0	13.4	6.1	13.6	16.6	19.7	30.6	61,431	2012
12.9	12.9	6.3	13.6	16.1	20.1	31.0	68,980	2013
12.9	13.6	6.6	13.4	15.1	19.2	32.1	71,671	2014
12.8	13.5	7.1	13.2	14.2	18.5	33.5	69,437	2015
12.9	13.6	7.6	13.8	13.8	18.3	33.0	66,169	2016
13.2	14.2	7.6	14.2	13.9	18.8	31.3	66,397	2017
גברים								
9.0	9.2	4.7	6.9	8.3	17.2	53.7	50,549	2001
10.9	12.7	5.9	8.3	9.7	18.5	44.9	46,131	2002
13.0	16.6	7.2	9.7	11.8	19.4	35.3	31,876	2003
13.5	18.0	7.2	10.1	12.6	18.4	33.7	26,323	2004
13.0	16.4	6.8	9.7	13.2	18.5	35.5	25,329	2005
12.7	15.8	6.5	9.6	13.2	18.6	36.3	23,356	2006
13.3	16.5	6.3	11.2	14.1	18.9	33.0	21,203	2007
12.5	16.1	6.2	11.5	14.3	18.5	33.4	22,457	2008
13.0	15.3	6.2	11.8	14.0	18.4	34.3	37,404	2009
13.3	15.4	6.0	12.5	14.4	19.0	32.7	27,855	2010
13.8	16.2	6.5	13.4	15.1	18.0	30.9	26,749	2011
14.1	16.6	7.0	14.0	15.6	17.7	29.1	28,903	2012
14.0	16.1	7.1	14.0	15.3	18.0	29.5	31,908	2013
14.1	17.1	7.5	13.6	14.1	17.0	30.7	33,261	2014
13.9	16.8	7.9	13.3	13.3	16.3	32.5	31,760	2015
14.0	17.0	8.4	13.8	12.8	16.1	31.9	29,496	2016
14.1	17.2	8.3	14.3	12.9	16.8	30.6	29,692	2017
נשים								
7.1	4.7	3.4	5.9	7.9	18.6	59.5	49,154	2001
8.7	6.6	4.5	7.5	9.7	21.6	50.0	44,744	2002
10.7	9.8	6.2	9.0	12.4	23.7	38.9	31,574	2003
11.3	11.3	6.1	9.3	12.9	23.3	37.0	26,529	2004
10.8	9.8	5.4	9.0	13.7	23.8	38.3	27,005	2005
10.6	9.6	5.1	8.9	14.0	24.3	38.1	25,938	2006
11.0	10.2	4.9	9.5	15.2	24.4	35.8	24,733	2007
13.1	9.9	5.0	10.2	15.7	23.6	35.6	25,102	2008
10.8	9.2	4.7	10.6	15.8	22.4	37.3	35,251	2009
11.0	9.1	4.6	11.1	16.4	22.9	35.9	30,489	2010
11.8	10.5	4.8	12.6	17.0	21.8	33.4	30,316	2011
12.0	10.6	5.2	13.2	17.5	21.5	32.0	32,527	2012
11.9	10.2	5.7	13.3	16.7	21.9	32.2	37,072	2013
11.9	10.6	5.7	13.3	15.9	21.2	33.3	38,410	2014
11.9	10.8	6.4	13.1	15.0	20.4	34.4	37,677	2015
12.0	10.8	6.9	13.8	14.5	20.1	33.8	36,673	2016
12.5	11.8	7.1	14.2	14.6	20.5	31.8	36,705	2017

(1) כולל לא ידוע

**לוח 8: מקבלי דמי אבטלה לפי מין ומספר שנות העבודה במקום העבודה האחרון
(ממוצע חודשי), 2017-2000**

ממוצע מספר שנות עבודה למובטל	מספר שנות עבודה במקום העבודה האחרון						סך הכל ¹	שנה
	+6	5	4	3	2	1		
סך הכל								
3.1	14.6	4.2	5.4	8.0	14.1	53.7	88,109	2000
2.8	13.9	3.7	4.9	7.3	13.3	56.9	99,703	2001
3.1	15.2	3.7	5.2	8.0	15.8	52.2	90,875	2002
4.2	21.5	4.8	6.6	11.3	20.3	35.5	63,450	2003
4.7	23.8	5.0	7.7	11.4	18.8	33.4	52,852	2004
4.5	23.7	6.1	8.0	10.1	18.0	34.2	52,334	2005
4.4	24.3	6.0	6.8	9.7	17.6	35.6	49,294	2006
4.5	25.6	4.9	6.3	9.8	18.5	34.9	45,936	2007
4.3	24.1	4.3	6.5	9.7	18.9	36.5	47,559	2008
3.8	20.2	4.4	6.2	10.1	18.7	40.4	72,654	2009
4.0	20.7	5.1	7.2	11.4	19.7	36.0	58,343	2010
4.3	22.5	5.4	7.5	11.3	17.0	36.3	57,065	2011
4.3	22.9	5.8	7.8	10.1	17.5	35.9	61,431	2012
4.2	22.7	5.9	6.6	10.2	18.2	36.4	68,980	2013
4.1	22.4	5.0	6.5	10.2	17.2	38.8	71,671	2014
4.0	21.3	4.8	6.4	9.2	15.4	42.9	69,437	2015
4.1	21.8	5.0	6.2	9.0	15.4	42.6	66,169	2016
4.1	21.7	4.7	6.0	9.0	15.5	43.2	66,397	2017
גברים								
3.2	14.4	3.8	5.1	7.4	13.4	55.4	45,836	2000
2.8	13.7	3.4	4.6	6.9	12.8	58.6	50,549	2001
3.1	15.0	3.4	4.7	7.5	15.4	54.0	46,131	2002
4.2	21.1	4.5	6.2	10.7	19.9	37.6	31,876	2003
4.5	22.8	4.6	7.2	10.7	18.6	36.0	26,323	2004
4.3	22.3	5.6	7.3	9.7	18.4	36.8	25,329	2005
4.2	22.6	5.6	6.5	9.5	17.9	37.9	23,356	2006
4.3	23.7	4.5	5.9	9.5	18.8	37.6	21,203	2007
4.0	22.2	4.1	6.1	9.3	19.0	39.3	22,457	2008
3.6	19.0	4.2	6.0	9.9	18.9	42.0	37,404	2009
3.8	19.8	4.8	6.8	11.0	19.9	37.7	27,855	2010
4.0	21.2	5.1	7.2	11.0	16.9	38.7	26,749	2011
4.1	21.5	5.4	7.4	9.8	17.9	38.0	28,903	2012
3.9	21.2	5.6	6.3	10.1	18.4	38.3	31,908	2013
3.9	21.3	5.0	6.3	9.9	17.5	40.2	33,261	2014
3.8	20.0	4.7	6.1	9.1	15.8	44.3	31,760	2015
3.8	20.6	4.7	6.0	8.8	15.6	44.2	29,496	2016
3.8	19.9	4.5	5.7	8.8	15.6	45.5	29,692	2017
נשים								
3.0	14.5	4.5	5.8	8.5	14.9	51.8	42,273	2000
2.8	13.9	4.0	5.3	7.8	13.8	55.2	49,154	2001
3.1	15.5	3.9	5.6	8.5	16.2	50.3	44,744	2002
4.3	21.9	5.1	7.0	12.0	20.7	33.3	31,574	2003
4.8	24.9	5.3	8.1	12.0	19.0	30.8	26,529	2004
4.7	25.0	6.7	8.6	10.6	17.5	31.7	27,005	2005
4.6	25.8	6.4	7.0	9.9	17.3	33.5	25,938	2006
4.7	27.1	5.3	6.7	10.1	18.3	32.5	24,733	2007
4.5	25.8	4.5	6.8	10.2	18.6	34.1	25,102	2008
4.0	21.5	4.6	6.4	10.4	18.5	38.6	35,251	2009
4.1	21.5	5.4	7.5	11.7	19.5	34.4	30,489	2010
4.5	23.6	5.7	7.8	11.7	17.1	34.1	30,316	2011
4.6	24.1	6.1	8.2	10.4	17.2	34.0	32,527	2012
4.4	23.9	6.1	6.9	10.3	18.1	34.7	37,072	2013
4.3	23.4	5.1	6.7	10.4	16.9	37.6	38,410	2014
4.2	22.3	4.7	6.7	9.3	15.2	41.8	37,677	2015
4.3	22.8	5.2	6.4	9.2	15.1	41.3	36,673	2016
4.4	23.2	4.9	6.3	9.1	15.3	41.3	36,705	2017

(1) כולל לא דו"ח

**לוח 9: מקבלי דמי אבטלה לפי הכשרה מקצועית, מין וסוג לשכת התעסוקה
(ממוצע חודשי), 2017**

	אחוזים			מספרים מוחלטים			
	בהכשרה	לא בהכשרה	סך הכל	בהכשרה	לא בהכשרה	סך הכל	
סך הכל	0.3	99.7	100.0	220	66,177	66,397	
לפי מין							
גברים	0.6	99.4	44.7	167	29,525	29,692	
נשים	0.1	99.9	55.3	53	36,652	36,705	
לפי סוג לשכת התעסוקה							
רגילים	0.4	99.6	67.8	194	44,794	44,988	
אקדמאים	0.1	99.9	32.2	26	21,383	21,409	

לוח 10: מקבלי דמי אבטלה לפי סניף (ממוצע חודשי), 2016-2017

2017		מספר המקבלים			סניף
מספר מקבלים על כל 1,000 מועסקים	שיעור המקבלים	אחוז שינוי	2017	2016	
22.4	100.0	0.3	66,397	66,169	סך הכל
16.6	7.6	1.4	5,028	4,957	ירושלים
19.7	5.5	6.8	3,634	3,404	תל אביב
20.4	4.5	4.5	2,993	2,864	חיפה
26.6	3.3	-1.3	2,159	2,187	אשדוד
26.9	3.0	4.2	1,961	1,882	אשקלון
24.4	8.0	0.1	5,338	5,331	באר שבע
22.0	1.7	-0.4	1,116	1,120	בני ברק
24.0	5.3	0.8	3,532	3,505	חדרה
23.3	2.7	-1.7	1,820	1,852	חולון
25.9	3.8	-3.6	2,503	2,597	טבריה
39.4	3.0	-0.5	2,005	2,014	יפו
20.1	5.2	1.8	3,435	3,376	כפר סבא
22.3	1.7	-2.8	1,136	1,168	כרמיאל
24.9	3.9	-2.9	2,572	2,650	נהריה
22.1	4.6	-3.5	3,071	3,182	נצרת
24.2	5.4	-0.4	3,582	3,598	נתניה
23.6	3.0	-6.4	2,005	2,142	עפולה
19.7	5.5	3.0	3,634	3,529	פתח תקוה
28.3	3.2	-2.8	2,144	2,206	קריות
22.2	3.5	1.5	2,307	2,272	ראשון לציון
22.6	6.1	1.6	4,047	3,985	רחובות
21.6	5.8	-1.5	3,826	3,886	רמלה
22.8	3.8	3.5	2,548	2,463	רמת גן

לוח 11: מקבלי דמי אבטלה לפי גיל, מין וסוג המובטל (ממוצע חודשי), 2017-2000

גיל ממוצע	גיל (אחוזים)						סך הכל ¹ (מספרים)	שנה
	+45	44-40	39-35	34-30	29-25	עד 24		
סך הכל								
37.9	30.4	11.4	12.8	15.0	18.7	11.6	88,109	2000
38.2	31.0	11.8	13.4	15.0	18.6	10.2	99,703	2001
39.2	34.0	12.3	13.3	14.8	17.4	8.2	90,874	2002
40.9	39.3	12.5	13.7	14.9	15.4	4.2	63,450	2003
41.7	41.9	12.4	13.5	14.4	14.3	3.5	52,852	2004
41.5	41.0	12.1	14.0	15.3	14.3	3.4	52,334	2005
41.5	40.5	12.0	14.2	15.7	14.1	3.6	49,294	2006
41.9	41.3	11.9	15.0	16.0	12.4	3.4	45,936	2007
42.1	41.5	11.9	15.6	16.1	11.4	3.5	47,559	2008
42.0	40.6	12.3	16.2	15.9	11.5	3.5	72,654	2009
41.7	39.2	11.8	16.2	16.8	12.3	3.7	58,343	2010
42.1	40.3	12.2	16.4	16.1	11.7	3.4	57,065	2011
42.2	40.2	12.5	16.9	15.8	11.6	3.0	61,431	2012
41.9	38.6	13.0	16.7	16.4	12.1	3.3	68,980	2013
42.2	40.0	12.7	16.1	15.9	11.9	3.5	71,671	2014
42.4	40.6	13.1	15.9	15.7	11.5	3.2	69,437	2015
42.6	41.3	13.2	15.5	15.7	11.2	3.1	66,169	2016
42.6	41.2	13.2	15.4	15.9	11.3	3.0	66,397	2017
לפי מין								
גברים								
38.8	32.5	11.6	13.1	14.6	17.6	10.6	45,836	2000
39.0	33.0	11.9	13.6	14.7	17.7	9.1	50,549	2001
40.0	35.9	12.4	13.5	14.7	16.4	7.2	46,130	2002
41.6	40.8	13.0	13.9	14.7	14.0	3.8	31,876	2003
42.6	44.2	13.0	13.6	13.8	12.5	2.9	26,323	2004
42.4	43.6	12.6	14.0	14.4	12.6	2.9	25,329	2005
42.4	43.1	12.7	14.2	14.7	12.3	3.0	23,356	2006
42.9	44.2	12.6	14.7	14.9	10.8	2.9	21,203	2007
43.1	44.4	12.5	15.4	14.8	9.9	3.0	22,457	2008
43.0	43.3	12.9	15.9	15.1	9.9	2.9	37,404	2009
42.8	42.6	12.3	15.8	15.6	10.7	3.0	27,855	2010
43.2	43.4	12.7	15.9	15.0	10.1	2.8	26,749	2011
43.3	43.4	13.2	16.3	14.7	10.1	2.3	28,903	2012
43.0	41.8	13.6	16.3	15.5	10.5	2.4	31,908	2013
43.5	43.7	13.2	15.5	14.9	10.2	2.5	33,261	2014
43.6	44.2	13.4	15.3	14.6	10.1	2.4	31,760	2015
43.8	45.0	13.4	15.0	14.5	9.8	2.2	29,496	2016
43.7	44.6	13.4	14.8	15.0	9.9	2.2	29,692	2017
נשים								
37.0	28.1	11.3	12.6	15.4	20.0	12.6	42,273	2000
37.4	29.0	11.6	13.2	15.3	19.5	11.4	49,154	2001
38.3	32.1	12.2	13.1	14.8	18.4	9.3	44,744	2002
40.2	37.8	12.1	13.5	15.1	16.7	4.7	31,574	2003
40.8	40	11.7	13.3	15.0	16.0	4.0	26,529	2004
40.6	38.5	11.5	14.1	16.1	15.8	4.0	27,005	2005
40.6	38.2	11.3	14.3	16.6	15.7	4.1	25,938	2006
41.0	38.8	11.3	15.2	17.0	13.8	3.9	24,733	2007
41.2	38.8	11.4	15.8	17.2	12.8	4.0	25,102	2008
41.0	37.6	11.7	16.7	16.9	13.1	4.1	35,251	2009
40.7	36.1	11.3	16.7	17.9	13.7	4.3	30,489	2010
41.2	37.5	11.7	16.9	17.0	13.0	3.9	30,316	2011
41.2	37.3	12.0	17.5	16.7	12.9	3.6	32,527	2012
40.9	35.7	12.4	17.0	17.2	12.6	4.0	37,072	2013
41.1	36.8	12.3	16.6	16.7	13.4	4.3	38,410	2014
41.5	37.5	12.8	16.5	16.6	12.7	3.9	37,677	2015
41.7	38.3	13.0	15.9	16.6	12.4	3.8	36,673	2016
41.7	38.4	13.0	15.8	16.7	12.4	3.7	36,705	2017

(1) כולל לא דיוע.

לוח 11 (המשך)

גיל ממוצע	גיל (אחוזים)						סך הכל (מספרים)	שנה
	+45	44-40	39-35	34-30	29-25	עד 24		
סוג המובטל								
אקדמאים								
39.4	33.1	12.2	13.7	17.7	20.9	2.5	13,588	2000
38.9	31.6	12.0	13.7	18.2	22.0	2.5	17,928	2001
39.9	35.0	11.8	13.7	18.0	19.9	1.6	17,121	2002
40.5	36.7	11.9	14.1	18.2	18.2	0.9	14,444	2003
40.9	38.6	11.5	13.4	18.0	17.7	0.8	12,968	2004
40.9	35.7	10.7	14.6	20.2	18.0	0.8	12,934	2005
40.4	34.9	10.7	15.4	20.9	17.4	0.8	12,727	2006
40.8	35.5	10.8	16.7	21.7	14.6	0.7	12,179	2007
40.9	34.9	11.1	18.1	21.6	13.5	0.8	13,357	2008
40.9	34.3	11.5	18.9	21.6	13.0	0.7	20,982	2009
40.5	32.1	11.4	19.2	23.1	13.4	0.9	16,432	2010
41.0	33.0	11.9	20.1	21.9	12.4	0.7	16,136	2011
41.1	33.1	12.1	20.9	21.1	12.1	0.7	17,644	2012
40.6	30.9	12.9	20.1	22.0	13.2	0.9	20,380	2013
40.9	32.1	13.0	19.8	21.1	12.9	1.1	20,980	2014
41.0	32.5	13.5	19.6	21.1	12.2	1.1	20,436	2015
41.1	32.9	14.1	19.2	20.7	12.1	1.1	20,267	2016
41.2	33.0	14.3	19.0	20.9	11.9	0.9	21,383	2017
רגילים								
38.2	32.3	11.3	12.4	13.7	17.4	13.0	63,160	2000
38.7	33.4	11.9	13.1	13.3	16.5	11.7	68,507	2001
39.8	36.9	12.4	12.9	12.8	15.4	9.6	60,669	2002
41.5	41.8	12.8	13.5	13.3	13.7	5.0	44,764	2003
42.0	43.5	12.6	13.4	13.2	13.0	4.3	39,258	2004
42.0	43.1	12.5	13.7	13.6	12.9	4.3	38,842	2005
42.0	42.9	12.4	13.7	13.8	12.7	4.5	36,002	2006
42.3	43.7	12.3	14.2	13.9	11.5	4.4	33,338	2007
42.6	44.3	12.3	14.6	13.8	10.5	4.5	33,814	2008
42.5	43.3	12.6	15.1	13.6	10.8	4.6	51,142	2009
42.2	42.2	11.9	15.0	14.3	11.8	4.8	41,555	2010
42.6	43.4	12.2	14.9	13.7	11.3	4.5	40,436	2011
42.7	43.3	12.7	15.3	13.5	11.4	3.8	43,430	2012
42.5	41.9	13.0	15.2	14.0	11.7	4.2	48,388	2013
42.8	43.3	12.6	14.5	13.7	11.5	4.4	50,413	2014
43.1	44.1	12.8	14.4	13.4	11.2	4.1	48,737	2015
43.3	45.1	12.8	13.8	13.4	10.8	4.0	45,631	2016
43.3	45.2	12.7	13.6	13.6	11.0	4.0	44,794	2017
בהכשרה מקצועית								
34.3	16.8	11.5	14.3	19.2	23.6	14.6	11,361	2000
34.6	17.6	10.9	14.5	19.4	24.6	12.9	13,269	2001
35.5	19.6	12.4	14.8	19.7	23.1	10.4	13,085	2002
36.2	22.0	11.7	15.0	20.8	22.8	7.7	4,242	2003
35.9	17.8	14.6	19.1	20.0	22.6	5.9	666	2004
35.1	13.8	14.9	20.9	20.9	23.2	6.4	559	2005
35.5	15.4	15.6	19.7	20.4	23.1	5.8	566	2006
35.7	17.1	14.3	21.3	20.2	20.5	6.6	419	2007
36.4	20.1	14.1	20.8	21.4	17.7	6.0	388	2008
37.0	21.3	15.2	20.3	21.0	16.1	6.1	530	2009
36.4	18.2	16.0	20.9	21.2	16.5	7.2	356	2010
36.8	20.5	14.0	21.7	23.0	15.5	5.3	493	2011
36.8	20.5	16.6	21.9	19.0	14.6	7.4	357	2012
37.5	24.2	14.3	20.5	19.9	15.4	5.7	212	2013
35.4	18.7	17.0	22.8	16.4	15.5	9.6	278	2014
36.8	23.2	14.8	20.2	16.5	15.9	9.4	264	2015
37.7	23.6	18.3	21.1	15.6	14.2	7.2	272	2016
38.5	25.7	17.8	23.9	15.2	11.39	6.1	220	2017

(1) כולל לא ידוע.

לוח 12: מקבלי דמי אבטלה לפי סוג המשפחה, מין וסוג המובטל (ממוצע חודשי), 2017

סוג המשפחה (אחוזים)						סך הכל (מספרים מוחלטים)	
נשוי שבן הזוג עובד		נשוי שבן הזוג לא עובד		יחיד			
עם ילדים	בלי ילדים	עם ילדים	בלי ילדים	עם ילדים	בלי ילדים		
1.8	3.3	44.4	18.1	6.2	26.1	66,397	סך הכל
מין							
0.9	2.2	43.1	19.9	2.2	31.6	29,692	גברים
2.0	3.8	44.8	16.3	9.6	23.6	36,705	נשים
סוג המובטל							
1.1	2.3	45.9	16.1	6.6	28.0	21,383	אקדמאים
1.8	3.5	43.1	18.9	6.1	26.7	44,794	רגילים
1.8	0.7	44.4	9.4	5.0	38.8	220	בהכשרה מקצועית

לוח 13: מקבלי דמי אבטלה לפי מספר הילדים, מין וסוג המובטל (ממוצע חודשי), 2017

מספר ילדים ממוצע למורטל	מספר ילדים (אחוזים)				סך הכל (מספרים מוחלטים)	
	3+	2	1	0		
1.14	21.2	16.8	16.8	45.3	66,397	סך הכל
מין						
1.09	20.3	16.2	15.6	47.9	29,692	גברים
1.18	21.9	17.2	17.8	43.1	36,705	נשים
סוג המובטל						
1.13	19.6	18.9	16.8	44.8	21,383	אקדמאים
1.14	21.9	16.6	15.6	45.9	44,794	רגילים
1.14	22.0	15.8	16.8	45.5	220	בהכשרה מקצועית

לוח 14: מקבלי דמי אבטלה לפי גובה דמי האבטלה ליום¹, מין וסוג המובטל (ממוצע חודשי), 2017-2000

ממוצע דמי האבטלה ליום כאחוז מהשכר הממוצע במשק	גובה דמי האבטלה ליום (כאחוז מהשכר היומי הממוצע במשק ¹)					סך הכל (מספרים מוחלטים)	שנה
	מ-2/3 עד מלוא השכר הממוצע	מ-1/2 עד 2/3 השכר הממוצע	מ-1/3 עד 1/2 השכר הממוצע	מ-1/4 עד 1/3 השכר הממוצע	עד 1/4 השכר הממוצע		
סך הכל							
45.6	4.7	31.0	49.8	8.2	6.3	88,109	2000
50.2	11.5	32.9	44.8	5.8	5.0	99,703	2001
50.6	12.0	33.1	43.4	6.6	4.9	90,875	2002
52.0	15.6	33.7	39.0	6.6	5.2	63,450	2003
50.2	14.5	31.5	40.5	6.8	6.7	52,852	2004
49.4	13.3	30.2	42.8	7.2	6.5	52,334	2005
48.7	12.5	28.5	44.2	8.3	6.5	49,294	2006
46.9	12.5	25.6	43.7	10.6	7.6	45,936	2007
49.9	15.7	27.3	40.4	9.9	6.7	47,559	2008
52.9	19.2	29.8	38.0	7.8	5.2	72,654	2009
51.0	16.9	29.1	38.8	9.1	6.2	58,343	2010
51.2	17.0	30.1	37.9	8.5	6.4	57,065	2011
52.1	17.8	31.7	37.1	7.8	5.6	61,431	2012
50.7	16.6	29.8	36.9	9.1	7.5	68,980	2013
49.6	16.1	28.0	36.4	10.3	9.2	71,671	2014
49.2	15.5	28.0	36.8	10.1	9.6	69,437	2015
49.3	15.6	28.0	36.6	10.0	9.8	66,169	2016
50.3	17.2	29.0	35.0	9.3	9.5	66,397	2017
לפי מין							
גברים							
49.5	6.5	41.6	44.9	3.2	3.9	45,836	2000
54.9	15.8	41.9	37.6	2.0	2.7	50,549	2001
55.5	16.6	42.0	36.1	2.7	2.6	46,131	2002
57.3	21.9	41.4	31.0	3.0	2.7	31,876	2003
55.7	20.4	40.1	33.5	2.9	3.2	26,323	2004
55.0	19.1	39.0	36.2	3.0	2.7	25,329	2005
54.2	18.1	37.0	38.6	3.6	2.7	23,356	2006
53.4	18.1	33.7	39.9	5.3	3.0	21,203	2007
56.0	22.3	34.6	35.8	4.8	2.5	22,457	2008
58.4	25.7	35.9	32.6	3.7	2.1	37,404	2009
56.9	23.7	36.2	33.8	4.2	2.2	27,855	2010
57.5	24.4	37.6	32.1	3.7	2.3	26,749	2011
58.1	25.3	39.0	30.4	3.3	2.1	28,903	2012
57.1	24.0	37.2	31.5	4.4	2.9	31,908	2013
56.1	23.4	34.9	32.4	5.4	3.9	33,261	2014
55.5	22.4	35.1	32.8	5.3	4.4	31,760	2015
56.1	23.1	35.5	32.4	5.0	4.0	29,496	2016
57.3	25.0	36.1	30.4	4.5	3.9	29,692	2017
נשים							
41.3	2.8	19.6	55.1	13.5	9.0	42,273	2000
45.4	7.0	23.7	52.2	9.7	7.4	49,154	2001
45.6	7.1	23.9	50.9	10.8	7.3	44,744	2002
46.6	9.2	26.0	47.0	10.2	7.7	31,574	2003
44.8	8.6	23.0	47.5	10.8	10.2	26,529	2004
44.2	7.7	22.0	49.1	11.2	10.0	27,005	2005
43.8	7.5	20.8	49.3	12.4	10.0	25,938	2006
42.7	7.6	18.7	47.0	15.1	11.6	24,733	2007
44.4	9.6	20.8	44.6	14.5	10.5	25,102	2008
47.0	12.3	23.3	43.8	12.1	8.5	35,251	2009
45.5	10.7	22.6	43.4	13.6	9.8	30,489	2010
45.6	10.5	23.6	43.0	12.8	10.1	30,316	2011
46.7	11.2	25.2	43.1	11.7	8.7	32,527	2012
45.2	10.2	23.5	41.6	13.2	11.5	37,072	2013
43.9	9.8	22.0	39.8	14.6	13.8	38,410	2014
43.9	9.7	22.1	40.1	14.2	13.9	37,677	2015
43.7	9.6	21.9	40.0	14.0	14.5	36,673	2016
44.7	10.9	23.2	38.8	13.1	14.1	36,705	2017

(1) דמי האבטלה חושבו כאחוז מהשכר הממוצע שהיה במועד בכל אחת מן השנים בלוח. ב-2017 השכר הממוצע היה 9673 ש"ח (שכר ממוצע לחישוב גמלאות).

לוח 14 (המשך)

ממוצע דמי האבטלה ליום כאחוז מהשכר הממוצע במשק	גובה דמי האבטלה ליום (כאחוז מהשכר היומי הממוצע במשק)					סך הכל (מספרים מוחלטים)	שנה
	מ-2/3 עד מלוא השכר הממוצע	מ-1/2 עד 2/3 השכר הממוצע	מ-1/3 עד 1/2 השכר הממוצע	מ-1/4 עד 1/3 השכר הממוצע	עד 1/4 השכר הממוצע		
סוג המובטל							
אקדמאים							
50.7	12.1	36.9	40.1	6.0	5.0	13,588	2000
58.5	27.2	33.1	31.9	3.9	3.9	17,928	2001
59.7	29.1	32.9	30.4	3.8	3.8	17,121	2002
61.0	31.7	34.4	27.0	3.4	3.5	14,444	2003
57.0	27.0	32.1	31.6	4.3	5.0	12,968	2004
56.1	25.6	32.0	33.2	4.4	4.7	12,934	2005
55.4	24.7	31.1	33.8	5.1	5.3	12,727	2006
55.4	25.6	29.1	33.2	6.7	5.5	12,179	2007
58.7	31.4	29.2	28.8	5.8	4.8	13,357	2008
63.1	37.7	30.1	24.3	4.2	3.6	20,982	2009
60.0	33.2	30.7	26.4	5.4	4.3	16,432	2010
59.8	32.8	31.9	25.4	5.1	4.8	16,136	2011
60.6	33.5	23.0	24.7	4.6	4.2	17,644	2012
59.1	31.7	31.8	25.3	5.7	5.6	20,380	2013
58.2	30.6	30.6	25.6	6.4	6.7	20,980	2014
57.7	29.6	31.2	25.9	6.4	6.9	20,436	2015
57.7	29.6	30.8	26.2	6.3	7.1	20,267	2016
58.9	31.7	31.3	24.3	5.7	7.0	21,383	2017
רגילים							
44.2	3.6	28.3	51.9	8.9	7.2	63,160	2000
48.1	8.9	30.7	48.2	6.5	5.8	68,507	2001
48.4	8.9	31.3	47.0	7.1	5.7	60,669	2002
50.3	11.7	35.6	41.1	5.9	5.7	44,764	2003
48.2	10.6	31.7	43.3	7.2	7.2	39,218	2004
47.4	9.3	30.0	46.0	7.8	7.0	38,842	2005
46.6	8.4	27.9	47.9	8.9	6.9	36,002	2006
45.0	7.9	24.6	47.6	11.7	8.3	33,339	2007
46.6	9.6	26.8	45.0	11.3	7.3	33,814	2008
48.8	11.7	29.8	43.6	9.1	5.8	51,142	2009
47.5	10.5	28.5	43.7	10.5	6.8	41,555	2010
47.9	10.9	29.5	42.9	9.8	7.0	40,436	2011
48.7	11.6	31.3	42.1	9.0	6.1	43,430	2012
47.2	10.3	29.0	41.9	10.5	8.3	48,388	2013
46.1	10.1	26.9	40.8	11.9	10.2	50,413	2014
45.7	9.6	26.7	41.4	11.6	10.7	48,737	2015
45.6	9.5	26.8	41.2	11.6	10.9	45,630	2016
46.3	10.4	27.9	40.2	10.9	10.7	44,794	2017
הכשרה מקצועית							
47.1	1.9	31.9	49.6	6.4	3.0	11,361	2000
49.8	3.6	44.4	44.9	4.6	2.4	13,269	2001
49.2	3.5	41.9	43.6	8.4	2.6	13,085	2002
39.7	1.2	11.9	57.3	24.6	5.0	4,242	2003
36.5	0.9	7.9	50.5	31.8	8.9	666	2004
35.1	0.5	5.7	47.8	35.9	10.1	559	2005
34.1	0.4	4.6	44.8	38.3	11.9	566	2006
33.3	0.4	5.0	41.3	37.8	15.6	419	2007
34.1	1.0	5.4	43.3	32.4	17.9	388	2008
39.7	3.7	16.7	43.9	24.2	11.6	530	2009
39.8	5.3	19.5	36.8	23.2	15.2	356	2010
42.8	5.4	24.6	40.5	19.8	9.8	493	2011
41.9	4.7	25.2	38.3	20.2	11.7	357	2012
42.2	6.0	23.4	36.1	23.5	11.1	212	2013
41.8	5.2	25.7	35.1	18.7	15.3	278	2014
42.4	6.9	25.5	33.3	18.7	15.6	264	2015
41.9	6.2	23.1	37.4	19.6	13.7	272	2016
44.0	6.3	30.6	34.9	16.4	11.7	220	2017

לוח 15: מקבלי דמי אבטלה לפי גובה דמי האבטלה ליום, גיל ומין (ממוצע חודשי), 2017

גובה דמי האבטלה ליום			גיל
נשים	גברים	סך הכל	
בש"ח			
173.0	221.6	194.8	סך הכל
108.6	148.5	121.6	עד 24
145.8	183.4	160.6	29-25
186.7	229.9	204.9	34-30
193.7	238.6	213.0	39-35
196.1	242.1	217.1	44-40
165.8	219.1	191.6	+45
כאחוז מהשכר היומי הממוצע במשק			
44.7	57.3	50.3	סך הכל
28.0	38.4	31.4	עד 24
37.7	47.4	41.5	29-25
48.2	59.4	52.9	34-30
50.0	61.7	55.0	39-35
50.7	62.6	56.1	44-40
42.8	56.6	49.5	+45

לוח 16: מקבלי דמי אבטלה לפי גובה דמי האבטלה ליום וסניף (ממוצע חודשי), 2017

ממוצע דמי האבטלה ליום		גובה דמי האבטלה ליום (כאחוז מהשכר היומי הממוצע במשק)					סך הכל (מספרים מוחלטים)	סניף
כאחוז מהשכר הממוצע במשק	בש"ח	מ-2/3 עד מלוא השכר הממוצע ¹	מ-1/2 עד 2/3 השכר הממוצע	מ-1/3 עד 1/2 השכר הממוצע	מ-1/4 עד 1/3 השכר הממוצע	עד 1/4 השכר הממוצע		
50.3	194.8	17.2	29.0	35.0	9.3	9.5	66,397	סך הכל
46.6	180.2	13.3	25.7	35.2	12.2	13.6	5,028	ירושלים
63.3	245.1	38.6	33.4	20.7	3.6	3.8	3,634	תל אביב
48.6	188.2	15.5	26.3	37.1	10.9	10.2	2,993	חיפה
46.3	179.1	10.0	28.8	39.6	10.9	10.7	2,159	אשדוד
46.6	180.3	10.8	27.8	40.3	11.1	10.0	1,961	אשקלון
46.2	178.7	10.2	28.2	39.9	11.1	10.6	5,338	באר שבע
41.3	159.7	6.1	21.9	37.3	17.8	16.9	1,116	בני ברק
49.1	189.8	14.9	28.8	37.9	8.7	9.8	3,532	חדרה
51.2	198.2	16.6	32.7	35.8	7.5	7.5	1,820	חולון
44.6	172.7	9.3	25.2	39.9	12.9	12.8	2,503	טבריה
50.9	196.8	14.7	34.5	36.9	7.1	6.9	2,005	יפו
61.3	237.1	34.4	32.2	23.7	4.4	5.4	3,435	כפר סבא
45.5	176.0	11.0	24.6	39.6	11.3	13.6	1,136	כרמיאל
45.1	174.5	9.8	25.9	39.2	12.6	12.5	2,572	נהריה
43.6	168.8	6.5	23.7	47.0	11.8	11.0	3,071	נצרת
53.0	205.1	20.6	31.0	33.3	7.3	7.9	3,582	נתניה
48.1	186.2	13.8	28.0	37.2	10.5	10.5	2,005	עפולה
54.2	209.8	22.2	32.3	31.6	6.8	7.1	3,634	פתח תקוה
46.8	181.1	10.9	28.7	39.1	10.3	10.9	2,144	קריות
52.8	204.2	19.2	29.6	34.0	8.6	8.6	2,307	רחובות
51.7	200.2	19.8	33.1	32.1	7.4	7.7	4,047	ראשון לציון
50.1	193.9	17.8	28.0	33.5	10.1	10.7	3,826	רמלה
58.5	226.4	29.7	33.2	26.6	5.0	5.6	2,548	רמת גן

(1) משנת 1999, דמי האבטלה המרביים מוגבלים לשכר הממוצע במשק.

לוח 17: מקבלי דמי אבטלה שונים בשנה לפי תקופת התשלום המרבית, מין וסוג המובטל, 2017

תקופת התשלום המרבית (ימים)					סך הכל (מספרים מוחלטים)	
175	138	100	67	50		
45.6	20.9	19.5	7.7	6.3	210,317	סך הכל
מין						
48.6	19.7	19.9	7.2	4.7	91,242	גברים
43.2	21.8	19.2	8.2	7.6	119,075	נשים
סוג המובטל						
38.2	22.6	28.8	8.1	2.4	68,225	אקדמאים
49.2	20.0	15.0	7.5	8.2	141,286	רגילים
35.1	27.8	18.0	11.3	7.8	806	בהכשרה מקצועית

לוח 18: מקבלי דמי אבטלה לפי תקופת התשלום המרבית, מין וסוג המובטל (ממוצע חודשי) 2017

תקופת התשלום המרבית (ימים)					סך הכל (מספרים מוחלטים)	
175	138	100	67	50		
52.4	21.3	17.0	5.5	3.8	66,397	סך הכל
מין						
55.8	19.7	16.7	5.0	2.9	29,692	גברים
49.6	22.6	17.3	5.9	4.6	36,705	נשים
סוג המובטל						
44.2	23.4	25.2	5.8	1.4	21,383	אקדמאים
56.3	20.3	13.1	5.4	4.9	44,794	רגילים
40.7	28.1	16.4	9.0	5.8	220	בהכשרה מקצועית

לוח 19: מקבלי דמי אבטלה שונים בשנה לפי תקופת התשלום המרבית וגיל, 2017

תקופת התשלום המרבית (ימים)					סך הכל (מספרים מוחלטים)	גיל
175	138	100	67	50		
45.6	20.9	19.5	7.7	6.3	210,317	סך הכל
0.0	1.7	0.0	2.3	96.0	10,788	עד 24
0.0	10.8	27.9	51.9	9.4	30,799	29-25
0.0	22.2	77.8	0.0	0.0	37,440	34-30
34.7	54.5	10.8	0.0	0.0	30,655	39-35
48.2	51.8	0.0	0.0	0.0	25,815	44-40
97.3	2.8	0.0	0.0	0.0	74,820	+45

לוח 20: מקבלי דמי אבטלה לפי תקופת התשלום המרבית וגיל (ממוצע חודשי), 2017

תקופת התשלום המרבית (ימים)					סך הכל (מספרים מוחלטים)	גיל
175	138	100	67	50		
52.4	21.3	17.0	5.5	3.8	66,397	סך הכל
0.0	2.3	0.0	2.7	95.0	2,021	עד 24
0.0	13.3	30.3	48.3	8.1	7,484	29-25
0.0	24.6	75.4	0.0	0.0	10,582	34-30
37.0	52.8	10.2	0.0	0.0	10,202	39-35
50.3	49.7	0.0	0.0	0.0	8,758	44-40
97.3	2.7	0.0	0.0	0.0	27,351	+45

**לוח 21: מקבלי דמי אבטלה שסיימו את שנת זכאותם, לפי שנת הסיום
ועומק האבטלה, 2017-2000**

מספר ימים ממוצע למובטל	עומק האבטלה (אחוזים)							סך הכל (אחוזים)	שנת סיום האבטלה
	יותר מ-137 יום	137-126 יום	125-101 יום	100-76 יום	75-51 יום	50-26 יום	עד 25 יום		
131	53.4	6.2	7.2	6.9	11.0	9.0	6.3	100.0	2000
121	40.0	3.2	4.1	24.4	11.9	9.9	6.5	100.0	2001
118	38.3	2.9	4.1	25.4	13.0	10.0	6.3	100.0	2002
113	37.4	2.8	4.4	22.8	15.7	12.0	5.1	100.0	2003
107	37.0	2.6	4.1	22.0	17.7	12.4	4.2	100.0	2004
101	33.4	2.9	4.0	20.1	17.0	15.3	7.3	100.0	2005
98	31.7	3.0	4.0	19.1	18.3	15.6	8.3	100.0	2006
95	29.9	2.8	4.0	19.0	18.9	16.2	9.2	100.0	2007
99	34.1	3.0	4.5	16.2	17.4	15.6	9.2	100.0	2008
105	38.9	3.4	4.7	16.7	13.0	15.1	8.2	100.0	2009
103	37.0	3.1	5.3	18.3	13.3	15.9	7.1	100.0	2010
108	37.6	3.3	15.3	11.7	12.6	11.5	8.0	100.0	2011
107	40.7	3.5	5.1	17.3	12.1	13.8	7.5	100.0	2012
106	40.1	3.5	4.7	17.7	11.9	14.8	7.3	100.0	2013
105	38.7	3.4	5.0	17.7	12.3	15.3	7.7	100.0	2014
106	39.7	3.4	4.7	17.6	12.0	15.2	7.4	100.0	2015
105	39.0	3.2	5.5	17.4	12.2	14.4	8.3	100.0	2016
101	36.0	3.3	5.4	16.5	11.9	16.8	10.2	100.0	2017

**לוח 22: מקבלי דמי אבטלה שחיפשו עבודה וסיימו את שנת זכאותם ב-2017
לפי עומק האבטלה (כאחוז מהתקופה המרבית) והתקופה המרבית**

מספר ימי אבטלה כאחוז מהתקופה המרבית	עומק האבטלה כאחוז מהתקופה המרבית (אחוזים)					סך הכל	התקופה המרבית (בימים)
	100	99-76	76-51	50-26	עד 25		
75.9	42.0	20.8	12.2	13.7	11.3	100.0	סך הכל
79.2	44.6	20.6	12.4	14.6	7.9	100.0	50
80.4	44.4	17.6	15.4	14.7	7.9	100.0	67
24.6	10.4	6.1	9.1	5.2	69.1	100.0	70
75.4	34.5	26.0	14.6	14.4	10.4	100.0	100
74.3	40.4	20.3	12.0	14.9	12.5	100.0	138
75.7	45.6	19.2	10.5	12.5	12.1	100.0	175

**לוח 23: מקבלי דמי אבטלה שחיפשו עבודה וסיימו את שנת זכאותם ב-2017
לפי עומק האבטלה וסוג לשכת התעסוקה**

עומק אבטלה ממוצע		עומק האבטלה (בימים)							סך הכל (אחוזים)	סוג לשכת התעסוקה
כאחוז מתקופה מרבית	בימים	מעל 137	137-126	125-101	100-76	75-51	50-26	עד 25		
75.9	101	36.0	3.3	5.4	16.5	11.9	16.8	10.2	100.0	סך הכל
76.1	102	38.1	3.3	5.2	13.8	11.1	17.9	10.6	100.0	מבוגרים
75.5	98	31.4	3.2	5.7	22.3	13.7	14.3	9.4	100.0	אקדמאים

**לוח 24: מקבלי דמי אבטלה שחיפשו עבודה וסיימו את שנת זכאותם ב-2017
לפי עומק האבטלה ומספר שנות הלימוד**

עומק אבטלה ממוצע		עומק האבטלה (בימים)							סך הכל (אחוזים)	מספר שנות לימוד
כאחוז מתקופה מרבית	בימים	מעל 137	137-126	125-101	100-76	75-51	50-26	עד 25		
75.9	101	36.0	3.3	5.4	16.5	11.9	16.8	10.2	100.0	סך הכל
81.7	126	57.9	2.9	5.4	9.3	7.5	10.7	6.2	100.0	עד 8
76.4	100	36.3	3.2	5.1	14.7	11.8	18.4	10.5	100.0	9-12
75.2	98	32.3	3.3	5.6	20.3	12.9	15.4	10.1	100.0	+13

**לוח 25: מקבלי דמי אבטלה שחיפשו עבודה וסיימו את שנת זכאותם ב-2017
לפי עומק האבטלה ומין**

עומק אבטלה ממוצע		עומק האבטלה (בימים)							סך הכל (אחוזים)	מין
כאחוז מתקופה מרבית	בימים	מעל 137	137-126	125-101	100-76	75-51	50-26	עד 25		
75.9	101	36.0	3.3	5.4	16.5	11.9	16.8	10.2	100.0	סך הכל
76.3	105	38.6	3.3	5.5	16.3	12.1	14.5	9.5	100.0	גברים
75.6	98	34.0	3.2	5.2	16.6	11.7	18.4	10.8	100.0	נשים

**לוח 26: מקבלי דמי אבטלה שחיפשו עבודה וסיימו את שנת זכאותם ב-2017,
לפי עומק האבטלה וסניף**

עומק אבטלה ממוצע		עומק האבטלה (בימים)							סך הכל (אחוזים)	סניף
כאחוז מתקופה מרבית	בימים	מעל 137	137-126	125-101	100-76	75-51	50-26	עד 25		
75.9	101	36.0	3.3	5.4	16.5	11.9	16.8	10.2	100.0	סך הכל
75.1	95	32.8	2.9	4.6	14.4	11.7	21.3	12.3	100.0	ירושלים
74.9	94	27.4	3.7	4.5	26.1	13.8	14.5	10.0	100.0	תל אביב
76.4	101	35.2	3.0	5.8	17.6	12.1	16.2	10.1	100.0	חיפה
78.2	104	39.2	3.5	4.3	14.9	10.8	16.2	11.0	100.0	אשדוד
78.8	105	37.5	3.7	6.5	17.2	12.2	14.5	8.3	100.0	אשקלון
76.0	99	35.1	3.2	5.5	15.2	12.2	19.0	9.9	100.0	באר שבע
65.7	80	26.9	2.7	3.9	8.2	8.7	28.4	21.1	100.0	בני ברק
80.3	108	40.7	3.3	6.5	16.6	11.1	14.7	7.1	100.0	חדרה
76.5	105	39.4	3.6	5.8	15.6	11.3	14.1	10.2	100.0	חולון
79.7	103	35.6	3.7	5.6	18.0	12.6	17.6	6.9	100.0	טבריה
73.5	100	35.4	3.6	5.5	16.8	12.5	14.7	11.5	100.0	יפו
73.2	103	38.5	3.5	5.7	16.4	11.6	13.2	11.2	100.0	כפר סבא
81.7	110	42.6	3.1	5.5	16.1	11.3	14.6	6.9	100.0	כרמיאל
80.8	104	37.5	3.1	4.5	17.6	12.7	17.1	7.4	100.0	נהריה-עכו
80.1	109	43.1	2.9	4.8	13.6	11.4	17.1	7.1	100.0	נצרת
76.5	105	39.2	3.4	5.6	15.9	11.2	14.1	10.6	100.0	נתניה
75.4	100	34.1	3.0	6.3	17.3	12.7	16.8	9.8	100.0	עפולה
73.6	102	37.4	3.4	5.4	16.3	11.6	14.5	11.4	100.0	פתח תקוה
77.5	104	37.2	2.9	5.1	18.9	11.6	15.0	9.3	100.0	קריות
76.9	104	37.9	3.3	5.4	17.4	12.8	14.3	9.0	100.0	רחובות
74.5	99	34.9	3.2	5.5	16.4	12.2	16.8	10.9	100.0	ראשון לציון
71.6	95	33.6	3.1	5.6	12.9	11.8	20.6	12.6	100.0	רמלה
72.6	98	32.9	3.6	5.8	18.2	12.1	16.5	10.9	100.0	רמת גן

**לוח 27: מקבלי דמי אבטלה שחיפשו עבודה וסיימו את שנת זכאותם ב-2017,
לפי עומק האבטלה וגיל**

עומק אבטלה ממוצע		עומק האבטלה (בימים)							סך הכל (אחוזים)	גיל
כאחוז מתקופה מרבית	בימים	מעל 137	137-126	125-101	100-76	75-51	50-26	עד 25		
75.9	101	36.0	3.3	5.4	16.5	11.9	16.8	10.2	100.0	סך הכל
76.2	45	1	0.4	0.6	0.5	24.3	51.8	21.3	100.0	עד 24
75.5	72	5	1.5	2.2	40.6	21.7	16.7	11.9	100.0	29-25
76.2	92	22	4.8	6.8	33.1	11.1	12.6	9.3	100.0	34-30
72.4	112	47	6.9	9.7	8.4	7.5	11.3	8.7	100.0	39-35
74.3	118	53	5.6	7.2	7.4	6.8	11.3	8.6	100.0	44-40
78.1	137	67	2.2	6.0	4.9	4.7	9.0	6.4	100.0	+45

לוח 28: מקבלי דמי אבטלה שהיפשו עבודה וסיימו את שנת זכאותם ב-2017, לפי עומק האבטלה וגובה השכר ערב האבטלה

עומק אבטלה ממוצע		עומק האבטלה (בימים)								סך הכל (אחוזים)	השכר ערב האבטלה כאחוז מהשכר הממוצע במשק
כאחוז מתקופה מרבית	בימים	מעל 137	137-126	125-101	100-76	75-51	50-26	עד 25			
75.9	101	36.0	3.3	5.4	16.5	11.9	16.8	10.2	100.0	סך הכל	
71.6	90	31.3	2.7	4.1	11.6	11.2	25.0	14.1	100.0	עד 1/2 השכר הממוצע	
77.0	100	36.0	3.0	4.8	16.0	12.1	17.6	10.5	100.0	מ-1/2 עד 3/4 השכר הממוצע	
78.0	102	35.6	3.4	5.2	19.6	13.0	14.2	8.9	100.0	מ-3/4 עד מלוא השכר הממוצע	
77.4	104	36.6	3.8	5.4	20.4	12.6	12.8	8.4	100.0	מ-1 עד 1.2 השכר הממוצע	
75.6	113	43.3	4.0	8.9	15.9	10.1	10.2	7.8	100.0	יותר מ-1.2 השכר הממוצע	

לוח 29: מקבלי דמי אבטלה שהיפשו עבודה וסיימו את שנת זכאותם ב-2016, לפי עומק האבטלה וגובה דמי האבטלה ליום

עומק אבטלה ממוצע		עומק האבטלה (בימים)								סך הכל (אחוזים)	דמי אבטלה כאחוז מהשכר הממוצע במשק
כאחוז מתקופה מרבית	בימים	מעל 137	137-126	125-101	100-76	75-51	50-26	עד 25			
75.9	101	36.0	3.3	5.4	16.5	11.9	16.8	10.2	100.0	סך הכל	
72.9	91	31.0	1.8	7.3	7.2	12.0	28.1	12.6	100.0	עד 1/4 השכר הממוצע	
73.5	82	25.1	2.3	3.4	9.3	16.0	28.7	15.1	100.0	מ-1/4 עד 1/3 השכר הממוצע	
76.3	99	35.4	2.9	4.6	15.4	12.6	17.9	11.1	100.0	מ-1/3 עד 1/2 השכר הממוצע	
77.5	108	38.5	3.9	5.7	22.2	10.7	11.1	7.9	100.0	מ-1/2 עד 2/3 השכר הממוצע	
75.9	111	42.1	4.2	6.3	19.2	10.1	10.2	7.9	100.0	יותר מ-2/3 השכר הממוצע	

לוח 30: מקבלי דמי אבטלה לפי צורת יישוב (ממוצע חודשי), 2017

עומק אבטלה ממוצע (חוץ מהכשרה מקצועית)	דמי אבטלה ממוצעים ליום	גיל ממוצע (חוץ מחיילים)	מזה: גברים	סך הכל	צורת יישוב
91	144	43	29,868	66,701	סך הכל
91	143	43	26,819	60,056	יישובים עירוניים
90	147	43	22,725	53,147	יישובים עירוניים יהודיים
87	129	41	1,477	3,289	יותר מ-500,000 תושבים
91	154	43	7,019	16,109	499,999-200,000
90	148	43	3,168	7,727	199,999-100,000
90	150	43	3,682	8,701	99,999-50,000
90	137	43	5,319	12,520	49,999-20,000
92	152	43	1,008	2,394	19,999-10,000
93	150	43	648	1,504	9,999-5,000
90	162	42	404	905	4,999-2,000
98	115	42	4,094	6,909	יישובים עירוניים לא יהודיים
100	114	42	665	1,100	99,999-50,000 תושבים
98	118	43	1,044	1,749	49,999-20,000
97	115	41	1,436	2,382	19,999-10,000
97	111	41	709	1,243	9,999-5,000
92	116	40	240	435	4,999-2,000
92	161	42	2,655	6,102	יישובים כפריים יהודיים
93	160	42	952	2,345	מושבים
97	165	41	74	170	מושבים שיתופיים
93	164	43	628	1,483	קיבוצים
88	157	42	423	804	יישובים מוסדיים יהודיים
91	160	43	233	547	יישובים יהודיים קטנים
93	164	41	330	715	יישובים כפריים קהילתיים
93	113	41	124	203	יישובים לא יהודיים קטנים
101	110	37	268	337	אוכלוסיה מחוץ ליישובים
96	109	36	227	262	מזה: שבטי בדווים
84	121	43	2	4	כתובת לא ידועה

לוח 31: מקבלי דמי אבטלה לפי מועצה אזורית (ממוצע חודשי), 2017

מועצות אזוריות	סך הכל	מזה: גברים	גיל ממוצע (חוץ מחיילים)	דמי אבטלה ממוצעים ליום	עומק אבטלה ממוצע (חוץ מהכשרה מקצועית)
אל קסום	19	14	36	106	77
אל-בטוף	36	21	41	133	87
אלונה	18	5	43	194	100
אשכול	84	36	43	154	94
באר טוביה	172	68	41	142	93
בוסתן-אל-מרג'	38	18	40	96	91
בני שמעון	52	23	42	184	94
בקעת בית שאן	104	42	42	154	94
ברנר	51	19	40	177	95
גדרות	35	16	43	160	93
גולן	147	65	42	160	98
גוש עציון	126	61	39	161	85
גזר	183	76	42	173	87
גן רווה	49	20	41	181	96
דרום השרון	297	116	44	183	95
הגלבוע	211	107	42	135	92
הגליל העליון	139	57	42	151	90
הגליל התחתון	83	37	41	161	91
הערבה התיכונה	22	9	41	146	100
הר חברון	54	28	38	157	92
זבולון	413	185	44	139	92
חבל אילות	20	5	40	145	92
חבל יבנה	27	11	42	137	77
חבל מודיעין	142	58	43	161	91
חוף אשקלון	120	53	41	158	88
חוף הכרמל	219	94	44	169	96
חוף השרון	70	24	43	200	97
יואב	59	24	44	179	105
לב השרון	183	81	43	177	97

(1) לא הוצגו מועצות אזוריות שבהן המספר קטן מ-5.

לוח 31 (המשך)

עומק אבטלה ממוצע (חוץ מהכשרה מקצועית)	דמי אבטלה ממוצעים ליום	גיל ממוצע (חוץ מחיילים)	מזה: גברים	סך הכל	מועצות אזוריות
96	151	42	38	93	לכיש
89	157	42	25	69	מבואות החרמון
92	169	42	25	64	מגידו
101	174	40	5	16	מגילות
95	154	43	96	229	מטה אשר
91	150	40	208	411	מטה בנימין
96	149	42	169	374	מטה יהודה
97	163	42	48	121	מנשה
94	143	41	48	105	מעלה יוסף
92	134	41	48	111	מרום הגליל
90	132	40	34	110	מרחבים
99	149	43	86	197	משגב
100	140	39	20	22	נווה מדבר
91	150	37	22	48	נחל שורק
91	139	41	30	68	עזתה
89	156	43	56	112	עמק הירדן
94	191	42	151	371	עמק חפר
94	171	43	110	249	עמק זרעאל
90	152	39	42	95	עמק לוד
97	175	39	17	38	ערבות הירדן
86	168	40	18	45	רמת נגב
90	173	41	137	286	שומרון
91	166	42	29	64	שער הנגב
93	119	40	25	76	שפיר
94	210	43	3	7	תמר

לוח 32: מקבלי דמי אבטלה לפי מחוז ונפה (ממוצע חודשי), 2017

מחוז	סך הכל	מזה: גברים	גיל ממוצע (חוץ מחיילים)	דמי אבטלה ממוצעים ליום	עומק אבטלה ממוצע (חוץ מהכשרה מקצועית)
סך הכל	69,780	31,957	42	132	94
ירושלים	4,461	1,973	41	131	87
ירושלים	4,461	1,973	41	131	87
הצפון	11,331	5,565	43	126	94
צפת	1,031	437	41	127	91
כינרת	1,021	475	42	124	89
זרעאל	3,787	1,881	43	129	93
עכו	5,071	2,559	42	123	96
גולן	421	212	42	131	99
חיפה	8,404	3,864	43	138	93
חיפה	4,949	2,168	44	138	91
חדרה	3,455	1,696	43	137	97
המרכז	17,173	7,358	43	158	91
השרון	3,754	1,705	44	156	94
פתח תקוה	5,712	2,448	44	164	92
רמלה	2,559	1,113	43	153	89
רחובות	5,148	2,093	43	156	91
תל אביב	11,945	5,236	42	165	88
תל אביב	11,945	5,236	42	165	88
הדרום	10,727	4,718	43	130	92
אשקלון	5,351	2,171	43	131	94
באר שבע	5,376	2,548	42	128	90
יהודה ושומרון	2,658	1,152	40	143	87
כתובת לא ידועה	4	2	43	121	84

לוח 33: מקבלי דמי אבטלה לפי יישוב (ממוצע חודשי), 2017

עומק אבטלה ממוצע (חוץ מהכשרה מקצועית)	דמי אבטלה ממוצעים ליום	גיל ממוצע (חוץ מחיילים)	מזה: גברים	סך הכל	יישוב
115	65	35	7	8	אבו ג'ווייעד (שבט)
97	131	43	23	32	אבו גוש
93	114	40	50	97	אבו סנאן
99	178	34	5	6	אבו קורינאת (יישוב)
107	98	37	30	31	אבו קורינאת (שבט)
95	94	33	25	27	אבו רובייעה (שבט)
86	112	37	24	31	אבו רוקייק (שבט)
100	124	45	17	24	אבטין
100	176	43	46	114	אבן יהודה
70	188	39	5	9	אבני חפץ
105	106	42	221	354	אום אל-פחם
70	96	34	7	10	אום בטין
83	120	41	124	284	אופקים
84	133	44	141	330	אור יהודה
94	130	44	93	227	אור עקיבא
95	189	45	36	72	אורנית
90	147	44	54	111	אזור
87	198	43	6	16	אחוזת ברק
87	157	40	5	10	אחיהוד
80	138	37	8	8	אטרש (שבט)
92	111	41	7	13	איילת השחר
85	146	45	246	530	אילת
94	116	42	28	47	אכסאל
90	139	44	13	31	אליכין
80	132	38	93	272	אלעד
84	211	41	11	16	אלעזר
101	169	45	30	68	אלפי מנשה
98	174	41	15	27	אלקנה
97	120	43	45	72	אעבלין
92	121	35	28	34	אעצם (שבט)
83	182	42	29	51	אפרת
91	146	45	83	192	אריאל
93	128	44	873	2,139	אשדוד
95	132	44	571	1,442	אשקלון
99	137	44	91	143	באקה אל-גרביה
88	165	41	62	171	באר יעקב

(1) לא הוצגו יישובים שבהם המספר קטן מ-5.

לוח 33 (המשך)

עומק אבטלה ממוצע (חוץ מהכשרה מקצועית)	דמי אבטלה ממוצעים ליום	גיל ממוצע (חוץ מחיילים)	מזה: גברים	סך הכל	יישוב
92	132	43	853	1,947	באר שבע
87	137	42	30	44	בועיינה-נוג'ידאת
106	106	43	38	58	בוקעאתא
111	123	44	37	56	ביר אל-מכסור
96	128	41	17	30	בית אל
97	161	38	5	12	בית אלעזרי
95	159	44	22	46	בית אריה
94	82	40	26	99	בית ג'ן
95	167	43	20	57	בית דגן
102	157	50	6	14	בית השיטה
92	212	43	7	16	בית חשמונאי
95	183	43	7	18	בית יצחק-שער חפר
91	119	43	95	232	בית שאן
81	127	40	216	571	בית שמש
75	102	36	101	271	ביתר עילית
72	125	38	301	849	בני ברק
95	152	46	34	78	בני עיי"ש
98	179	44	43	88	בנימינה-גבעת עדה
104	107	41	34	52	בסמ"ה
90	101	42	23	41	בסמת טבעון
98	101	42	21	41	בענה
88	183	37	6	9	ברכה
89	175	41	6	19	ברקן
82	117	40	6	12	ברקת
100	181	44	21	49	בת חפר
91	143	46	570	1,221	בת ים
77	144	35	7	12	בת עין
100	175	44	13	32	בת שלמה
95	122	39	107	186	ג'דידה-מכר
94	100	40	19	51	ג'ולס
95	118	43	15	23	ג'לג'וליה
119	71	37	8	11	ג'נאביב (שבט)
91	113	43	45	80	ג'סר א-זרקא
98	119	43	11	19	ג'ש (גוש חלב)
106	117	46	41	57	ג'ת
93	136	42	25	48	גבע בנימין
86	136	43	7	16	גבעת אבני
95	188	45	10	21	גבעת אלה

לוח 33 (המשך)

עומק אבטלה ממוצע (חוץ מהכשרה מקצועית)	דמי אבטלה ממוצעים ליום	גיל ממוצע (חוץ מחיילים)	מזה: גברים	סך הכל	יישוב
91	144	40	5	17	גבעת ברנר
87	135	38	51	112	גבעת זאב
97	180	43	79	164	גבעת שמואל
90	184	42	239	545	גבעתיים
91	174	42	77	182	גדרה
91	141	43	72	193	גן יבנה
85	148	43	11	31	גן נר
87	142	40	13	30	גני מודיעין
103	185	44	74	154	גני תקווה
92	110	41	61	140	דאלית אל-כרמל
86	100	40	26	44	דבורייה
93	199	42	6	9	דולב
89	132	43	34	56	דייר אל-אסד
106	123	42	71	118	דייר חנא
85	119	42	181	428	דימונה
95	179	45	200	494	הוד השרון
102	124	38	16	18	הוואשלה (שבט)
89	169	48	6	12	הושעיה
92	181	44	12	28	הר אדר
92	166	44	332	770	הרצלייה
98	124	45	6	10	זיתן
96	158	44	81	184	זכרון יעקב
105	131	43	20	32	זמר
83	105	38	21	42	זרזיר
95	133	44	444	1,011	חדרה
95	148	44	693	1,710	חולון
103	136	43	6	12	חוסן
94	196	44	34	79	חופית
110	97	38	36	48	חורה
86	108	38	14	27	חורפיש
89	145	44	829	1,858	חיפה
82	105	44	5	12	חמאם
114	125	45	7	7	חספין
89	122	40	30	86	חצור הגלילית
81	161	40	19	53	חריש
76	173	40	10	22	חשמונאים
87	118	42	209	471	טבריה
91	122	42	27	68	טובא-זנגרייה

לוח 33 (המשך)

עומק אבטלה ממוצע (חוץ מהכשרה מקצועית)	דמי אבטלה ממוצעים ליום	גיל ממוצע (חוץ מחיילים)	מזה: גברים	סך הכל	יישוב
80	123	43	32	46	טורעאן
101	114	42	121	212	טייבה
92	107	39	12	15	טייבה (בעמק)
81	124	46	40	73	טירה
92	128	42	100	242	טירת כרמל
91	143	39	11	19	טלמון
95	120	42	101	162	טמרה
90	100	37	17	38	יאנוח-ג'ת
92	120	40	12	30	יבנאל
84	153	42	163	406	יבנה
92	158	39	9	21	יד בנימין
91	162	44	97	235	יהוד
91	182	45	7	13	יסוד המעלה
103	110	43	72	109	יפיע
99	157	40	8	15	יקיר
92	149	43	81	212	יקנעם עילית
87	119	41	47	110	ירוחם
87	129	41	1,477	3,289	ירושלים
93	115	40	42	81	ירכא
95	126	41	39	60	כאבול
101	125	41	20	34	כאוכב אבו אל-היג'א
94	185	37	7	15	כוכב השחר
88	179	49	9	23	כוכב יאיר
86	113	38	21	47	כוכב יעקב
104	84	42	8	12	כמאנה
97	97	36	53	72	כסיפה
95	80	38	18	54	כסרא-סמיע
91	122	42	20	34	כעביה-טבאש-חג'אג'רה
99	151	39	15	25	כפר אדומים
103	199	48	7	14	כפר האורנים
98	165	44	15	42	כפר ורדים
90	138	37	15	34	כפר חב"ד
97	118	41	44	82	כפר יאסיף
93	166	43	85	206	כפר יונה
100	149	41	9	19	כפר כמא
99	124	43	69	104	כפר כנא
105	200	47	16	39	כפר מל"ל
113	126	43	112	146	כפר מנדא

לוח 33 (המשך)

עומק אבטלה ממוצע (חוץ מהכשרה מקצועית)	דמי אבטלה ממוצעים ליום	גיל ממוצע (חוץ מחיילים)	מזה: גברים	סך הכל	יישוב
91	177	44	347	785	כפר סבא
89	124	44	38	78	כפר קאסם
104	119	43	67	119	כפר קרע
85	152	44	11	34	כפר תבור
98	127	45	228	524	כרמיאל
95	145	44	14	37	להבים
90	130	43	284	590	לוד
92	137	46	6	14	לפיד
88	96	38	34	53	לקיה
105	122	38	8	11	מבוא חורון
105	136	44	7	18	מבועים
93	142	42	77	169	מבשרת ציון
101	116	41	52	94	מג'ד אל-כרום
96	108	42	40	70	מג'דל שמס
88	97	40	89	166	מגאר
97	152	41	8	18	מגדל
88	118	44	113	285	מגדל העמק
76	112	34	88	362	מודיעין עילית
89	176	43	276	645	מודיעין-מכבים-רעות
102	90	41	9	18	מוקייבלה
88	171	43	39	103	מזכרת בתיה
87	103	39	16	28	מזרעה
77	127	39	7	16	מטולה
98	155	43	21	50	מיתר
79	184	41	6	10	מכמורת
93	113	45	6	13	מנחמיה
100	109	42	18	30	מסעדה
91	116	36	44	50	מסעודין אל-עזאזמה (ש)
92	146	42	12	22	מעיליא
88	129	42	136	317	מעלה אדומים
103	160	46	7	19	מעלה אפרים
87	184	37	6	10	מעלה מכמש
104	115	44	68	109	מעלה עירון
92	200	41	6	9	מעלה שומרון
95	123	44	122	262	מעלות-תרשיחא
91	134	40	6	15	מצליח
98	107	44	21	57	מצפה רמון
88	156	42	415	787	מקווה ישראל

לוח 33 (המשך)

עומק אבטלה ממוצע (חוץ מהכשרה מקצועית)	דמי אבטלה ממוצעים ליום	גיל ממוצע (חוץ מחיילים)	מזה: גברים	סך הכל	יישוב
88	129	42	20	29	משהד
98	181	46	11	27	מתן
100	117	44	9	15	נאעורה
94	134	44	258	579	נהרייה
135	100	45	36	49	נווה אילן
102	207	43	6	11	נווה דניאל
88	155	43	8	18	נווה ימין
84	136	44	8	13	נוף איילון
102	168	46	8	17	נופית
93	113	41	45	69	נחף
91	107	44	6	9	ניין
87	140	40	8	14	ניצן ב'
93	176	44	171	399	נס ציונה
115	160	45	7	15	נעלה
101	118	43	334	534	נצרת
95	132	46	213	477	נצרת עילית
91	145	44	83	198	נשר
88	117	41	147	370	נתיבות
92	149	44	939	2,105	נתניה
82	80	38	12	24	סאג'ור
83	98	38	7	15	סולם
105	117	41	145	242	סח'נין
86	114	36	7	8	סייד (שבט)
90	100	38	17	29	סלמה
95	119	37	6	19	ע'ג'ר
81	123	43	5	10	עדי
85	137	38	6	9	עזייר
93	162	42	17	46	עומר
102	93	41	5	10	עוצם
93	145	41	6	13	עזריקם
96	110	43	25	45	עיילבון
122	135	45	39	47	עילוט
87	133	44	6	11	עין יעקב
102	118	47	41	59	עין מאהל
97	90	39	11	20	עין קנייא
103	183	46	7	16	עין שריד
88	114	42	250	559	עכו
73	138	39	14	22	עלי

לוח 33 (המשך)

עומק אבטלה ממוצע (חוץ מהכשרה מקצועית)	דמי אבטלה ממוצעים ליום	גיל ממוצע (חוץ מחיילים)	מזה: גברים	סך הכל	ישוב
99	179	35	11	25	עלי זהב
105	121	41	6	9	עלמה
80	160	39	5	10	עלמון
81	129	40	10	21	עמנואל
94	115	42	54	109	עספיא
87	120	42	224	556	עפולה
87	148	37	9	18	עפרה
95	174	43	8	16	עץ אפרים
108	115	43	97	150	עראבה
88	100	41	7	14	עראמשה
96	128	44	93	244	ערד
103	111	43	66	115	ערערה
106	123	36	66	76	ערערה-בנגב
93	157	44	23	56	עתלית
92	139	44	57	95	פורידיס
97	126	46	7	18	פורייה - נווה עובד
94	147	44	8	13	פורת
83	134	41	13	28	פסוטה
84	79	39	17	30	פקיעין (בוקייעה)
95	156	43	179	414	פרדס חנה-כרכור
90	183	43	30	62	פרדסייה
91	155	43	913	2,108	פתח תקווה
84	169	43	7	18	צופים
96	125	44	16	37	צור הדסה
87	191	39	21	50	צור יצחק
102	182	43	8	23	צור משה
86	164	41	8	8	צנדלה
86	101	39	99	244	צפת
99	108	36	7	8	קבועה (שבט)
83	184	41	11	21	קדומים
95	181	44	47	103	קדימה-צורן
89	116	33	7	9	קודייראת א-צאנע (שבט)
99	180	46	12	29	קיסריה
101	128	43	60	87	קלנסווה
93	148	39	8	8	קצר א-סר
97	136	46	35	77	קצרין
92	176	43	122	297	קריית אונו
81	121	43	22	36	קריית ארבע

לוח 33 (המשך)

עומק אבטלה ממוצע (חוץ מהכשרה מקצועית)	דמי אבטלה ממוצעים ליום	גיל ממוצע (חוץ מחיילים)	מזה: גברים	סך הכל	יישוב
87	133	44	243	584	קריית אתא
96	138	44	175	393	קריית ביאליק
93	129	43	251	629	קריית גת
97	166	46	52	116	קריית טבעון
95	129	44	193	431	קריית ים
83	125	36	11	26	קריית יערים
92	138	44	172	393	קריית מוצקין
90	117	41	94	231	קריית מלאכי
87	139	42	40	100	קריית עקרון
96	126	43	132	280	קריית שמונה
93	171	44	28	54	קרני שומרון
89	100	41	23	51	ראמה
88	156	44	194	463	ראש העין
89	151	42	10	23	ראש פינה
94	150	44	959	2,313	ראשון לציון
88	119	38	110	212	רהט
100	163	42	6	6	רומאנה
87	159	42	446	1,152	רחובות
100	124	46	49	74	ריינה
70	109	36	21	74	רכסים
88	132	43	267	602	רמלה
89	172	43	586	1,354	רמת גן
96	178	44	127	328	רמת השרון
90	138	43	139	329	רמת יוחנן
88	167	43	23	59	רמת ישי
95	175	45	240	534	רעננה
92	97	41	17	37	שבלי - אום אל-גנם
85	108	39	26	43	שגב-שלום
86	124	38	6	13	שדה עזיהו
95	130	43	144	324	שדרות
112	132	40	5	10	שובה
90	180	45	58	147	שוהם
93	122	41	13	26	שייח' דנון
89	177	36	11	20	שילה
97	127	44	25	78	שלומי
108	109	41	45	59	שעב
79	187	43	10	17	שער אפרים
90	182	43	25	60	שערי תקווה

לוח 33 (המשך)

עומק אבטלה ממוצע (חוץ מהכשרה מקצועית)	דמי אבטלה ממוצעים ליום	גיל ממוצע (חוץ מחיילים)	מזה: גברים	סך הכל	יישוב
95	119	44	129	219	שפרעם
93	136	43	5	8	תימורים
86	188	40	1,653	3,639	תל אביב - יפו
92	186	44	49	109	תל מונד
83	107	36	42	59	תל שבע
91	134	42	6	15	תמרת
89	142	38	14	28	תקוע

Abstract

This publication presents data on recipients of unemployment benefits in 2017, in comparison with previous years and with reference to their various characteristics, such as demographic and occupational, as well as unemployment data.

According to the facts, the number of recipients of unemployment benefits increased by about 0.3% per month on average, and the number of unemployed persons decreased by 11%. In the course of 2017, about 212,000 unemployed persons received unemployment benefits for at least one day – a monthly average of 67,000, an approximately 40% of all the unemployed in the work force.

Overall, NIS 3.2 billion of unemployment benefits were paid, whereas the total fo receivables from collection for this insurance branch amounted to NIS 1054 million, which constitutes about 33% of the payments.

Survey data find their source in a file compiling all approved claims for unemployment benefits. These claims include information on payments, demographic characteristics and the occupational history of the claimants.



NATIONAL INSURANCE INSTITUTE
Research and Planning Administration

**Recipients of Unemployment Benefits
in 2017**

by
Netanela Barkali

Jerusalem, October 2018