



ה מ ו ס ד ל ב י ט ו ח ל א ו מ י
מ י נ ה ל ה מ ח ק ר ו ה ת כ נ ו נ

הצעת תקציב לשנת 2015 אומדן ביצוע לשנת 2014

מאת

מיכאלה אסולין, אביבה גייבל, דניאל גוטליב¹

התחזית המקרו-כלכלית בבסיס התקציב לשנת 2015 הוכנה בין היתר בעזרת תחזיות כלכליות של בנק ישראל, התאחדות התעשיינים וגופים עסקיים שונים.

¹ תודתנו למיה עורב-הטל על עריכה לשונית של המסמך.

תוכן העניינים

3	1. מבוא והתמונה המקרו-כלכלית
3	2. ביצוע תקציב 2014
6	3. אינדיקטורים מקרו-כלכליים לתקציב 2015
8	4. עדכון הקצבאות
8	5. חקיקה בגמלאות ובגבייה – חקיקה קיימת ושינויים לשנים 2013-2015
16	6. תחזית התקבולים, התשלומים והעודפים בשנת 2015 והשינויים הריאליים
	7. לוחות ותרשימים:
4	לוח 1: תשלומים ותקבולים של המוסד לביטוח לאומי – 2014
5	לוח 2: השוואת התקציב המעודכן לתקציב המאושר – 2014
7	לוח 3: הנחות מקרו-כלכליות בבסיס התקציב ל-2015
15	לוח 4: גבייה מן הציבור לשנת 2014 ו-2015 (במליוני ש"ח)
15	לוח 4 א: שינויי חקיקה בשיעורי הגבייה למעסיקים בשנים 2011 עד 2016
15	לוח 4 ב: תוספת הגביה שתיווצר משינוי החקיקה לגבי גביה ממעסיקים
17	לוח 5: שיעורי שינוי ריאליים של תשלומי הביטוח הלאומי
18	לוח 6: מספר מקבלי גמלאות – 2011 עד 2015
20	לוח 7: תשלומים ותקבולים של המוסד לביטוח לאומי – 2015
21	לוח 8: תקבולים, תשלומים ועודפים – תחזית ל-2015
22	לוח 9: תקבולים, תשלומים ועודפים – אומדן ביצוע ל-2014
23	לוח 10: תקבולים, תשלומים ועודפים – מאזן 2013
24	לוח 11: הגביה באמצעות הביטוח הלאומי לפי ענפי ביטוח, 2012 עד 2015
25	לוח 12: שיעורי דמי הביטוח בגבייה החל מ-2015.1.1
26	לוח 13: שיעורי דמי הביטוח בגבייה החל מ-2014.1.1
27	לוח 14: שיעורי דמי הביטוח בגבייה החל מ-2013.1.1
28	לוח 15: שיעורי דמי הביטוח בגבייה החל מ-2011.1.4
40	לוח 16: הוצאות לגורמי חוץ על פי חוק הביטוח הלאומי - 2015
17	תרשים 1: עודפים בחשבונות הביטוח הלאומי – 2011 עד 2015
29	תרשים 2א: תשלומי גמלאות לפי ענפי הביטוח הלאומי, 2015
30	תרשים 2ב: תשלומי גמלאות לפי ענפי הביטוח הלאומי-כולל סעיף 9 והוצאות מינהל, 2015
31	תרשים 3א: תקבולי ענפי הביטוח הלאומי לפי מקור מימון, 2015
32	תרשים 3ב: תקבולי ענפי הביטוח הלאומי לפי מקור מימון, כולל סעיף 9 והוצאות מינהל 2015
33	תרשים 4: תקבולים, תשלומים ועודף של הביטוח הלאומי, 2015
34	תרשים 5 א: עודף/גירעון לפי ענפי ביטוח, ללא ריבית 2015
35	תרשים 5 ב: עודף/גירעון לפי ענפי ביטוח, כולל ריבית 2015
36	תרשים 6: שיעורי גביה של דמי ביטוח לאומי ובריאות בעד שכירים, החל מ-2015.1.1
37	תרשים 7: שיעורי גביה של דמי ביטוח לאומי ובריאות בעד שכירים, החל מ-2014.1.1
38	תרשים 8: שיעורי גביה של דמי ביטוח לאומי ובריאות בעד שכירים, החל מ-2013.1.1
39	תרשים 9: חלקם של החמישונים בסך הקצבאות והתקבולים, 2013

1. מבוא והתמונה המקרו-כלכלית

הצעת התקציב של הביטוח הלאומי לשנת 2015 נערכת על רקע של האטה כלכלית בעולם ובישראל. השפעתו הכלכלית של מבצע צוק איתן על המשק ועל הביטוח הלאומי נראית לעת עתה יחסית קטנה אם לשפוט לפי האינדיקטורים הראשוניים של תביעות חדשות לדמי אבטלה והגידול בתקבולים מדמי ביטוח.

אחת התוצאות של ההאטה הכלכלית היא שרמת הריביות במדינות רבות ובישראל נמוכה מאוד והאינפלציה נמוכה. עם זאת, התפתחויות אלה לא פגעו בינתיים בתקבולי הביטוח הלאומי. הריבית הנמוכה הביאה עמה רמת מחירים גבוהה של דירות, דבר שעלול להגדיל את המצוקה של זוגות צעירים רבים בתחום הדיור.

בתגובה לשיעורי העוני הגבוהים בישראל בשנים האחרונות, הקימה הממשלה בשנת 2014 ועדה למלחמה בעוני בראשות מר אלי אלאוף. עם סיום עבודת הוועדה נראה שלמרות מסקנותיה, תקציב הביטחון הסוציאלי לא יגדל בשנת 2015.

לפי רוב ההערכות המקצועיות מצטיירת תמונה מקרו-כלכלית לא נוחה של צמיחה מועטת ושל גירעון גדל בתקציב המדינה. הוחלט להגדיל את הגירעון הממשלתי המתוכנן של 2015 ל-3.4% תוצר (לוח 3). קיימות הערכות לכך שפריצת מסגרת התקציב תהיה גדולה אף יותר, בין היתר בגלל הצורך בהגדלת תקציב הביטחון.

לפי התחזיות המקרו-כלכליות של בנק ישראל וגורמים עסקיים מרכזיים, ההאטה בקצב הצמיחה לא תביא להרעה בשיעור התעסוקה. לפי הערכות אלה מספר המועסקים יגדל לעומת שנת 2014 ב-2.0%. שיעור הבלתי מועסקים צפוי להישאר ללא שינוי משנת 2014 לשנת 2015 –6.2%.

2. ביצוע תקציב 2014

סך התשלומים לגמלאות הביטוח הלאומי (כולל הוצאות מינהל) הסתכמו בשנת 2014 ב-71.6 מיליארד ש"ח (לוח 1). סכום זה לא השתנה בהשוואה לתקציב המתוכנן של אותה שנה (לוח 2) והוא צפוי להיות גדול בכ-2.5% (במונחים ריאליים) מהתשלומים של 2013. עיקר התקציב מוצא על גמלאות לפי חוק הביטוח הלאומי: אלה הסתכמו ב-60.6 מיליארד ש"ח (כולל הוצאות מינהליות), וגדלו השנה ריאליית ב-2.7%.

11 מיליארד ש"ח נוספים (כולל הוצאות מינהליות) הוצאו על גמלאות לא-גבייתיות, כלומר גמלאות הממומנות במלואן מתקציב המדינה (לוח 2).

סך תקבולי המוסד כולל דמי ביטוח בריאות הסתכמו בשנת 2014 ב-95 מיליארד ש"ח. התקבולים לענפי הביטוח הלאומי הסתכמו ב-75.2 מיליארד ש"ח – עלייה ריאליית של 1.1%. גביית דמי ביטוח

לאומי הסתכם בכ-38.9 מיליארד ש"ח, וגביית דמי ביטוח בריאות בכ-19.8 מיליארד ש"ח. סכום השיפוי (השתתפות המדינה בדמי ביטוח לאומי) הסתכם ב-2.7 מיליארד ש"ח בדומה לרמתו ב-2013. הקצבת האוצר לפי סעיף 32 מועברת לביטוח הלאומי בכל שנה בענפים האלה: ילדים, זיקנה ושאיירים, נכות כללית, סיעוד ואימהות. העברה זו הסתכמה ב-2014 ב-17 מיליארד ש"ח.

תשלומי הגמלאות הלא-גבייתיות (סעיף 9 וחוקים והסכמים אחרים) הסתכמו ב-2014 ב-11 מיליארד ש"ח. התקבולים מריבית על השקעת יתרת הנכסים ומפיצויים מצד שלישי (שיבוב) הסתכמו בכ-8.4 מיליארד ש"ח.

לוח 1: תשלומים ותקבולים של הביטוח הלאומי – 2014

תקבולים			תשלומים		
אחוזים	מיליוני ש"ח	הסעיף	אחוזים	מיליוני ש"ח	הסעיף
100.0	94,991	סך כל התקבולים	100.0	91,354	סך כל התשלומים
20.8	19,790	מזה: גבייה לקופ"ח (ביטוח בריאות)	21.7	19,790	מזה: העברות לקופ"ח (ביטוח בריאות)
79.2	75,201	סך כל תקבולי ענפי הביטוח הלאומי	78.3	71,564	סך כל תשלומי ענפי הביטוח הלאומי (כולל הוצאות מינהל)
38.3	36,356	גבייה מהציבור	66.4	60,685	הוצאות מינהל
2.7	2,574	שיפוי האוצר	11.9	10,879	גמלאות ע"י האוצר (כולל הוצאות מינהל)
17.9	17,015	הקצאת האוצר עפ"י החוק (סעיף 32)			
8.2	7,812	רביית על השקעות			
0.6	565	פיצויים מצד שלישי			
11.5	10,879	מימון חוקים והסכמים ע"י האוצר			
	3,637				עודף
	-4,175				עודף (לא כולל תקבולי הריבית)*

* מקובל להציג גם את העודף השוטף למעט תקבולי הריבית. תקבולי הריבית מהווים הכנסות של הביטוח הלאומי שנוצרו עקב הצטברות של הפקדת עודפים מגביית דמי ביטוח לאומי ומהשתתפות אוצר המדינה בעבר. יתרת הנכסים המושקעת באוצר בעיקר באמצעות אגרות חוב ממשלתיות בלתי סחירות, מהווה כרית ביטחון להבטחת הנזילות והאיתנות הפיננסית של הביטוח הלאומי.

לוח 2: השוואת ביצוע תקציב לתקציב המאושר – 2014 (מיליוני ש"ח ואחוזים)

2014				
אחוז השינוי	הפרש	תקציב מאושר	אומדן מעודכן	
תקבולים				
-1.0%	-914	95,905	94,991	סך הכל
-1.1%	-804	76,005	75,201	מזה: לענפי ביטוח לאומי
-0.5%	-304	56,450	56,146	מזה: גבייה מהציבור - סך הכל - ללא שיפוי
-0.9%	-601	64,923	64,322	תקבולים לענפי ביטוח לאומי עפ"י חוק
-0.7%	-270	39,200	38,930	גבייה לענפי ביטוח לאומי
-0.5%	-194	36,550	36,356	גבייה מהציבור
-3.0%	-76	2,650	2,574	שיפוי האוצר
-1.3%	-228	17,243	17,015	הקצבת האוצר
0.8%	62	7,750	7,812	ריבית
-29.2%	-165	730	565	פיצויים מצד שלישי
מימון גמלאות לפי סעיף 9 לחוק כולל הוצאות מינהל				
-1.9%	-204	11,083	10,879	ולפי חוקים אחרים
-0.6%	-110	19,900	19,790	גבייה מן הציבור לביטוח בריאות
תשלומים				
-0.4%	-329	91,683	91,354	סך הכל
-0.3%	-219	71,783	71,564	מזה: תשלומים לענפי ביטוח לאומי
0.0%	0	59,542	59,542	גמלאות לפי חוק ביטוח לאומי
0.0%	0	1,143	1,143	הוצאות מינהל לענפי ביטוח לאומי
				גמלאות לפי סעיף 9 לחוק
-2.0%	-219	10,740	10,521	ולפי חוקים אחרים
0.0%	0	358	358	הוצאות מינהל של גורמי חוץ
-0.6%	-110	19,900	19,790	בריאות
-0.6%	-1	100	99	מזה: הוצאות מינהל
עודפים שוטפים				
18.3%	-647	-3,528	-4,175	עודף תקבולים שוטפים על תשלומים (ללא ריבית)
-13.9%	-585	4,222	3,637	סך הכל עודף תקבולים על תשלומים (כולל ריבית)

3. אינדיקטורים מקרו-כלכליים לתקציב 2015

בהכנת תקציב הביטוח הלאומי גיבש מינהל המחקר והתכנון של המוסד תחזית למשק לשנה אחת קדימה תוך שילוב של מידע פנימי ותחזיות כלכליות של גופים שונים: חטיבת המחקר של בנק ישראל, משרד האוצר, התאחדות התעשיינים וארגונים עסקיים שבהם פועלות יחידות כלכליות כגון חברת הראל, בנק לאומי ובנק הפועלים. בלוח 3 מסוכמים האינדיקטורים העיקריים ששימשו להכנת התקציב.

מחירים: רמת המחירים הממוצעת בשנת 2014 היתה גבוהה בכ-0.5% לעומת הרמה הממוצעת ב-2013. ב-2015 צפויה עליית מחירים ממוצעת של 1.6%. עליית המחירים במשך התקופה שבין חודשי נובמבר, הקובעת את עדכון הקצבאות, היתה 1.9% לקצבאות של 2014. ב-2015 אומדן מינהל המחקר על-פי הנתונים הסופיים עד מדד ספטמבר הוא של שינוי של כ-0%.

שכר חודשי ממוצע: לפי טופס 102 של הביטוח הלאומי גדל השכר הנומינלי הממוצע ב-2014 ב-2.4% לעומת שנת 2013 ויסתכם בכ-9,430 ש"ח לחודש – גידול ריאלי של כ-1.9%. בנוגע ל-2015 הנחנו בשלב זה עלייה נומינלית של 2.4% בשכר ועלייה ריאלית של 0.8%. חלק מהעלייה הריאלית יתכן שנובע מעליית הוותק של מצבת העובדים בעקבות העלייה במשקל העובדים המבוגרים יותר.

מספר משרות שכיר: מספר משרות שכיר (ישראלים) יגדל בשנת 2015 בכ-2.0% (תוספת של קרוב ל-70,000 איש) לאחר גידול דומה בשנת 2014 ו-2.1% בשנת 2013.

שיעור האבטלה: בשלב זה הנחנו עלייה מתונה בין 2014 לבין 2015 – כ-6.6%. על-פי הערכה זו, שיעור ההשתתפות בכוח העבודה צפוי להישאר יציב בשנים 2014 ו-2015 ברמה של 64.3%.

לוח 3: הנחות מקרו-כלכליות בבסיס התקציב ל-2015

תחזית 2015	אומדן תחזית 2014	ביצוע 2013	ביצוע 2012	ביצוע 2011	ביצוע 2010	
2.7%	2.5%	3.3%	3.2%	4.6%	5.0%	תמ"ג - שינוי ריאלי ממוצע לעומת שנה קודמת
						מדד מחירים לצרכן
1.6%	0.5%	1.5%	1.7%	3.5%	2.7%	שינוי ממוצע
0.0%	1.9%	1.4%	2.6%	2.3%	3.8%	נובמבר לעומת נובמבר - לצורך עדכון קצבאות של השנה הנוכחית*
9,656	9,430	9,212	8,971	8,768	8,414	שכר הממוצע חודשי (מועסקים ישראלים, ש"ח לחודש)
2.4%	2.4%	2.7%	2.3%	4.2%	3.5%	שינוי נומינלי
0.8%	1.9%	1.2%	0.6%	0.7%	0.8%	שינוי ריאלי
4.4%	4.4%	4.8%	5.6%	8.3%	7.5%	תשלומי שכר נומינליים - שיעור שינוי
3,335	3,270	3,205	3,139	3,040	2,925	מספר משורות שכר (ישראלים) – באלפים
2.0%	2.0%	2.1%	3.3%	3.9%	3.9%	שינוי לעומת אשתקד
250	240	228	247	180	209	בלתי מועסקים (באלפים, 2012 ואילך הגדרה חדשה)
6.6%	6.3%	6.2%	6.9%	5.6%	6.6%	שיעור מכוח העבודה**

* שינוי המדד בנובמבר השנה מול נובמבר בשנה הקודמת רלוונטי לתשלום קצבאות בשנה לאחר מכן.
 ** שינויים בעריכת סקר כוח האדם על ידי הלשכה המרכזית לסטטיסטיקה מאז תחילת 2012 מקשים על השוואת שיעורי האבטלה החדשים עם התפתחות האבטלה בעבר. הם גם מקשים על ניכוי גורמים עונתיים, דבר שמקשה גם על ניתוח התפתחות האבטלה בטווח הקצר.

הצעת התקציב לשנת 2015 כוללת בין השאר את שינויי החקיקה האלה:

- השפעת המנה השנייה של תוספת הגבייה לביטוח לאומי ממועסקים (העלאה של 0.5%),
- דחיית המועד להעלאת גיל הפרישה של נשים מ-62 ל-64 בהדרגה מ-2017.
- שר"ם: שינוי החוק לגבי מבחן IADL צפוי להגדיל את תשלומי הנכות בכ-110 מיליון ש"ח.

4. עדכון הקצבאות

בינואר 2014 הסכומים הבסיסיים² הוגדלו ב- 1.9% – שיעור עליית מדד המחירים לצרכן בתקופה שמנובמבר 2012 עד נובמבר 2013.

הסכום הבסיסי לפי פסקה (1), הוא 8,757 ש"ח; הסכום הבסיסי לפי פסקה (2), לקצבת הילדים הוא 140 ש"ח. לכל גמלה שאינה מנויה בפסקאות (1) או (2), כמו קצבאות זיקנה ושאיירים או הבטחת הכנסה, או להכנסה המרבית לגביית דמי ביטוח, הסכום הבסיסי ב-2014 הוא 8,648 ש"ח. השכר הממוצע, המשמש לבסיסי הכנסה בגבייה ובסיס למבחני הכנסות על-פי סעיף 2 לחוק, היה בינואר 2014 9,089 ש"ח – גידול של 2.9%. השכר הממוצע על-פי סעיף 1 לחוק, המשמש לעדכון שכר הבכירים, לקביעת שכר המינימום ולצרכים אחרים, היה 8,955 ש"ח - גידול של 2.6%.

לפי תחזית האינפלציה של נובמבר 2013 עד נובמבר 2014 שבתקציב זה, הקצבאות לא יעודכנו בינואר 2015.

5. חקיקה בגמלאות ובגבייה – חקיקה קיימת ושינויים לשנים 2013-2015

א. גמלאות

להלן התחומים שבהם חלו שינויים בחקיקה ב-2014 ויחולו שינויים בחקיקה ב-2015:

ילדים

החל באוגוסט 2013, במסגרת חוק ההתייעלות הכלכלית, קוצצו באופן דרסטי סכומי קצבאות הילדים לכלל הילדים, כך שחוץ מ"הילדים הוותיקים" (מי שנולדו לפני 1.6.2003), שמספרם הסידורי במשפחה הוא שלישי ואילך, סכום הקצבה נקבע באופן אחיד ל-140 ש"ח.

לשאר הילדים, דהיינו ילדים ותיקים שמספרם הסידורי במשפחה הוא 3 ואילך, סכום הקצבה הוא 172 ש"ח לילד שלישי, 336 ש"ח לילד רביעי ו-354 ש"ח לילד חמישי ואילך.

כיום ילדים אלה הם רק כ-3.7% מסך הילדים שמקבלים קצבה ומספרם הולך ויורד, כך שמשנת 2017 לא ייוותרו עוד ילדים כאלו.

יצוין שהוחלט באותו קיצוץ שלא לעדכן את רמת הקצבה בשנת 2014.

² זהו הסכום שלפיו מחושבות מרבית הגמלאות מאז ינואר 2006. הסכום הבסיסי מתעדכן ב-1 בינואר של כל שנה בשיעור עליית מדד המחירים לצרכן שחלה בשנה שקדמה לה. הסכום הבסיסי מורכב משלושה סכומים שונים לצורך עדכון הגמלאות השונות: סכום בסיסי 1 לעדכון מענק לידה, דמי לידה, נפגעי עבודה, דמי תאונה, נכות כללית, גמלת סיעוד, מענק בר מצווה, גמלה למתנדב, מענק פטירה, וגמלאות נידות; סכום בסיסי 2 לעדכון קצבת ילדים במקום נקודת קצבה; סכום בסיסי 3 לחישוב גמלאות אחרות וחישוב הכנסה מרבית לגביית דמי ביטוח.

גם גובה התוספת למשפחות עם שלושה ילדים ויותר המקבלות גמלה להבטחת הכנסה או דמי מזונות מהמוסד, ירד: מ-123 ש"ח ל-98 ש"ח למשפחות עם 3 ילדים, ומ-246 ש"ח ל-196 ש"ח למשפחות עם 4 ילדים ויותר. בשנת 2013 הסתכמו הקיצוצים בסך 2.7 מיליארד ש"ח (במונחים שנתיים).

זיקנה ושירים

על-פי החוק הקיים, מתוכנן המשך ההעלאה ההדרגתית של גיל הפרישה לנשים ל-64 משנת 2017,³ זאת לאחר סיום ההעלאה ההדרגתית של גיל הפרישה לגברים ל-67 ולנשים ל-62 באפריל 2009. עד 2017 מתוכנן אפוא גיל הפרישה להישאר 62.

מספר מקבלי קצבת הזיקנה צפוי להוסיף לגדול: הגידול ב-2014 ו-2015 יהיה יותר מ-5% בשנה (לוח 6), לאחר 3% ב-2010 ו-4.3% בשנים 2011 ו-2012. הסיבות לכך הן עלייה מתמשכת בתוחלת החיים, גידול באוכלוסייה בקבוצות גיל אלה והמשך העלייה בהצטרפות נשים לכוח העבודה וירידה מקבילה של שיעור עקרות הבית.

יצוין שב-2013 מספר הזכאים לקצבת זיקנה גדל באופן חד-פעמי (5.6%) בשל כניסתן של נשים מבוגרות למערכת מקבלי הקצבה הזכאיות לקצבה בזכות עצמן כעקרות בית, בעוד שעד שנה זו בני הזוג קיבלו תוספת בעבורן לקצבה והן לא נמנו עם מקבלי הקצבה.

דחיית העלאת גיל פרישה של נשים ל-64 משנת 2017 צפויה להאט את הגידול במספר מקבלי קצבאות הזקנה והשירים מ-2017 באופן זמני עד שיושלם התהליך ההדרגתי של העלאת גיל הפרישה. במקביל יביא הדבר גם להגדלת מספר מקבלי קצבאות נכות כללית. להערכת מינהל המחקר והתכנון לא הדבר יגדיל את מספר הזכאים בקצבאות הסיעוד באופן ניכר, שכן עיקר ההצטרפות לקצבת הסיעוד היא בגיל מבוגר יותר. הדוח האקטוארי שפורסם לאחרונה ומודל האיתנות הפיננסית של מינהל המחקר והתכנון מבחינים כבר כעת בבעיה אקטוארית בטווח הארוך.⁴

התהליך המתמשך של צמצום מספר מקבלי קצבת שאירים מלאה נובע משתי מגמות:

³ עד יוני 2004 גיל הזכאות ("הגיל המוחלט") היה 70 לגבר ו-65 לאישה ללא מבחן הכנסות ו-65 לגבר ו-60 לאישה לפי מבחן הכנסות ("הגיל המותנה"). מיולי 2004 הועלה הגיל המותנה בהדרגה ל-67 לגבר ול-64 לאישה (בשני שלבים). גיל הזכאות המוחלט לאישה עולה בהדרגה ל-70.

⁴ מודל מינהל המחקר והתכנון מצביע על כך שאם לא יינקטו צעדים לשיפור האיתנות, יתרות הביטוח הלאומי שמופקדות במדינה יתמעטו בהדרגה ויגיעו לאפס בעוד כארבעה עשורים ויחס הרזרבה הסביר (שמקובל להציב אותו בסביבת 2.5 שנות כיסוי של סך הקצבאות הביטוחיות) ייחצה במהלך שני העשורים הבאים, בהיעדר צעדים לתיקון המצב. לפי חישובים שנעשו במינהל המחקר והתכנון, חלק ניכר מהבעיה ייעלם עקב העלאת גיל הפרישה כפי שכבר מתוכנן ב-2017. קבלת המלצת המוסד בדבר העברת התשלומים לבתי החולים בעבור אשפוז אמהות ופגים, הוצאה שמתאימה להיות מכוסה על ידי תקציב הבריאות, עשויה לשפר גם היא באופן ניכר את החשבון האקטוארי. היתר ניתן לכיסוי באמצעות העלאה מתאימה של תקבולי הביטוח הלאומי (דמי ביטוח והקצבה), זאת במיוחד לנוכח העובדה שההקצבה הוקטנה בתקציב 2013/2014 באופן פרמננטי יחד עם קיצוץ קצבאות הילדים, אף שהסיבה לצעד הייתה גידול בגירעון הממשלה, שעשוי להתברר כגידול זמני.

האחת, תמותה של האלמנות המבוגרות שבחרו בקצבת שאירים שהיתה גבוהה מקצבת הזיקנה שהגיעה להן, והשניה – עלייה במספר האלמנות הזכאיות לקצבת זיקנה בזכות עצמן ולמחצית קצבת שאירים.

הירידה המהירה (יותר מ-6% לשנה) בשיעור מקבלי קצבת זיקנה הלא-מבוטחים נובעת משיעורי העלייה לארץ ההולכים ופוחתים, הנמוכים ממספר הנפטרים בקרב אוכלוסייה זו.

סיעוד

ב-2014 לא בוצעו שינויי חקיקה בתחום זה. במהלך השנה המליצה ועדה בראשות פרופ' בן יהודה לשנות את שיטת הערכת התלות (ה-ADL). במידה שתופעל השיטה החדשה הדבר עשוי להשפיע ב-2014 על כ-19,000 זכאים העוברים מבחן תלות. אצל רובם הגמלה אמורה לעלות מרמה של 150% לרמה הגבוהה ביותר, 168%. עלות המהלך מוערכת בכ-16 מיליון ש"ח.

לנוכח הגידול בתוחלת החיים גדל בהדרגה עם השנים שיעור הזכאים באוכלוסיית הקשישים, והוא היום כ-17.5%. לפי הערכותינו, יגדל מספר המקבלים ב-2015 בכ-3.4%.

נכות כללית

בהתאם להוראות סעיף 200א' לחוק, מי שנקבעה לו דרגת אי כושר השתכרות מלאה ושיעור הנכות הרפואית שלו הוא 50% ויותר זכאי לקצבה חודשית נוספת (להלן קח"ן).

במארכ 2014 עבר בכנסת תיקון לחוק המאפשר גם לחולי נפש (לפי סעיף 33) ולוקים בפיגור שכלי (לפי סעיף 91), שלהם נכות רפואית של 40% ויותר לקבל את תוספת הקח"ן. על-פי נתוני המוסד לביטוח לאומי, יחול תיקון החוק על כ-16,000 נכים ויזכה אותם בקצבה חודשית נוספת. המשמעות התקציבית של התיקון היא כ-36 מיליון ש"ח לשנה.

ילד נכה⁵

ועדת העבודה והרווחה, בישיבתה מיום ה-1.12.14, אישרה תיקון תקנות ילד נכה שבמסגרתו תוגדל הגמלה לילדים התלויים לחלוטין בעזרת הזולת, ב-1,033 ש"ח לילד לחודש. בעקבות התיקון יהיו זכאים לגמלה כ-5,500 ילדים. התיקון נכנס לתוקף ביום 1.1.15 ועלותו כ-68 מיליון ש"ח בשנה.

קצבה לשירותים מיוחדים

מי שזכאים לקצבת שר"מ לחצי שנה לפחות ושיעור נכותם הרפואית הוא 75% או יותר, זכאים לקבל גמלה מהיום ה-31 ולא רק מהיום ה-91, כפי שהיה נהוג. משינוי זה ייהנו כ-2,500 אנשים בשנה. תיקון זה נכנס לתוקפו ב-1 בדצמבר 2012.

עד היום, נקבעה הזכאות לקצבה על-פי היכולת לבצע את חמשת פעולות היום יום (מבחן ה-ADL) ובהתאם לצורך בהשגחה למניעת סכנת חיים. מצב זה גרם לפניית חוזרות של קבוצות אוכלוסייה

⁵ כעת לא שינינו את לוחות התקציב עקב הגידול של כ-68 מיליון ש"ח בקצבת ילד נכה. התיקון ייעשה בתקציב הסופי.

מסוימות שטענו כי קביעת הזכאות על פי ה-ADL בלבד אינה מאפשרת לקבוע זכאות לגמלה לאנשים שאמנם עצמאים מבחינה מוטורית אך תלויים בעזרת הזולת בפעולות הקשורות לתפעול משק הבית, בהתאם לרוח החוק. לפני כשנה וחצי הקים פרופ' שלמה מור יוסף, המנהל הכללי, ועדה בראשות פרופ' אריה בן יהודה, שבחנה, בין היתר את הקריטריונים שלפיהם נקבעת הזכאות לקצבת שר"מ.

בתום מספר חודשי עבודה מעמיקה, שבמסגרתם בחנה הוועדה את המבחן הקיים ואת המבחנים המקובלים בעולם ופגשה נציגים של בעלי מוגבלויות שונות, ולאחר ניסוי בשלושה סניפים המליצה להוסיף לבדיקת הזכאות מבחן נוסף הנוגע לתפעול משק הבית – IADL. היות שמבחן זה בודק פעולות הקשורות במשק ביתו של הנכה, מתבטלת התוספת לאדם הבודד. חשוב להדגיש, שהבסיס לקביעת הזכאות היה ונותר מידת התלות בעזרת הזולת **בפעולות היומיום** – ה ADL. בדיקת ה-IADL מאפשרת לקבל תמונה רחבה יותר על תפקוד הנכה במשק ביתו, אך משקלה בקביעת הזכאות נמוך ממשקל בדיקת התפקוד בפעולות היומיום. המלצות הוועדה התייחסו גם לשינוי בקביעת הזכאות האוטומטית לאוכלוסיות שונות, כפי שיפורט בחוזר.

שר הרווחה והשירותים החברתיים ושר האוצר אישרו את המלצות הוועדה כמעט במלואן. השינוי יחול על תביעות חדשות, תביעות חוזרות, וכן מקרים שנדונים בתום זמניות או בעת פתיחת התיק למעקב. לגבי מקבלי קצבה, זו תוסיף להיות משולמת בהתאם לקביעת הזכאות שנעשתה בעבר (כולל המשך תשלום תוספת כבודד), עד פתיחת התיק. התיקון צפוי להיטיב עם כ-8,000 אנשים חדשים ולעלות כ-110,000 מיליון ש"ח בשנה.

נפגעי עבודה

לא בוצעו שינויי חקיקה בתחום בשנים האחרונות.

בשנת 2014 הסתכמו תשלומי הענף ב-4.5 מיליארד ש"ח. התחזית לשנת 2015 היא כ-4.6 מיליארד ש"ח - גידול ראלי של 2.1%

נפגעי איבה

החוק נועד להבטיח את התנאים הסוציאליים של נפגעי פעולות איבה ובני משפחותיהם. בשנת 2014, עקב מבצע צוק איתן, אגף נפגעי איבה ביצע פעולות מיוחדות, אשר פורסמו בעיתונות, במוקד טלפוני ואתר האינטרנט של הביטוח הלאומי. לדוגמה, נפתחו מרפאות בפיזור גאוגרפי בכל הארץ לטיפול מידי לנפגעי חרדה, וסניפי הדרום קיבלו סיוע בטיפול בסידורי הלוויות, ההטסות, הבאת בני משפחה ועוד.

בשנת 2014 יסתכמו תשלומי הענף בכ-0.5 מיליארד ש"ח. התחזית לשנת 2015 היא שלא יהיה שינוי משמעותי.

אימהות

תשלום לבתי חולים בעבור אשפוז יולדות היה אחד מהתשלומים הראשונים ששילם המוסד ב-1954. כידוע, עד 1995, המועד שבו נחקק חוק ביטוח בריאות ממלכתי, לא היתה חובה להיות מבטוח בביטוח בריאות. בהיעדר ביטוח רפואי אוניברסלי, היה זה מתקדם לזמנו ומוצדק להבטיח אשפוז חינם לכלל היולדות באמצעות הביטוח הסוציאלי. אולם מאז חקיקת חוק ביטוח בריאות ממלכתי כל תושבי ישראל מבוטחים וזכאים לקבל טיפול רפואי בהתאם למוגדר בסל הבריאות. נשאלת אפוא השאלה, האם עדיין יש הצדקה לשלם בעבור אשפוז של יולדות באמצעות המוסד לביטוח לאומי ומתקציבו?⁶

מאז הוחל התשלום של מענק אשפוז הוא אינו מכסה את מלוא עלות האשפוז של היולדת והיילוד. בתחילה המוסד השתתף ב-75% מן העלות ולאחר מכן ועד היום ב-80% ממנו.

מענק האשפוז מתעדכן מדי שנה. בראשית כל שנה נערכת התחשבות אשר להיקף ההוצאה בשנה שחלפה ביחס להוצאה שהיתה אמורה להיות ללא תשלום דיפרנציאלי. בנוסף, במהלך השנה בכל עת שמשרד הבריאות מעדכן את מחיר יום אשפוז (בהתאם לצו שמוצאים שרי הבריאות והאוצר), מתעדכן בהתאם מענק האשפוז.

בשנת 2013 עלה תעריף מענק האשפוז לבתי החולים בכ-14% לעומת שנת 2012 (כ-10% ביולי וב-3.87% נוספים בנובמבר). במקביל גדל מספר הלידות כך שהעלות הכוללת בעבור מענק אשפוז עלתה בכ-16%. העברת הכספים לבתי החולים על חשבון גמלאות למבוטחים נמשכת וגדלה. יצוין שיותר מ-45% מתקציב אימהות מועבר כיום לבתי חולים במסגרת מענק האשפוז.

אבטלה

מאפריל 2013 בוטלה האבחנה בחוק ביטוח האבטלה בדבר תקופת האכשרה בין עובד יומי לבין עובד חודשי, והיא תהיה אחידה לכל מובטל – 12 חודשי עבודה מתוך 18 החודשים שקדמו לתביעה. באותו מועד בוצע תיקון חוק נוסף: דמי האבטלה יחושבו על בסיס ממוצע השכר ב-6 חודשי העבודה האחרונים, במקום 75 ימים לפני כן. השילוב של שני שינויי חוק אלה יביא לתוספת של כ-5,000 מקבלי דמי אבטלה בממוצע לחודש שלא היו זכאים לקבל דמי אבטלה לפני התיקון, וזאת בעלות זניחה.

בעקבות מבצע "צוק איתן", הוחלט להוסיף 25 ימי אבטלה לתקופה המרבית של המובטלים המתגוררים בישובים שבעוטף עזה בחודשים יולי או אוגוסט. עלות הוראה זו נאמדת בכ-14 מיליון ש"ח. בחודשים אוקטובר ונובמבר 2014 לשכות התעסוקה היו בשביתה. כתוצאה מכך, בחודש נובמבר שולמו דמי אבטלה למי שהיו מובטלים בספטמבר ושטרם מיצו את מלוא זכאותם

⁶ נתונים שפורסמו בדוח ועדת קנב מראים ששיעור תמותת התינוקות עלה מ-29.2 לכל 1000 לידות חי ב-1947 ל-35.2 ב-1948 ו-51.9 ב-1949. לשם השוואה, בישראל שיעור תמותת התינוקות בשנת 2007 היה 4.6 לאלף לידות.

באוקטובר, לפי מפות התייצבות פיקטיביות. עבור חודש נובמבר, עשיין לא התקבלה החלטה אם דמי האבטלה ישולמו על סמך מפות פיקטיביות.

מימון הגירעון בענף אבטלה

בחוק ההסדרים לשנים 2011-2012 הוארכה הוראת השעה בנושא מימון הגירעון בענף אבטלה (באמצעות ענף ילדים) לחמש שנים נוספות - עד סוף 2014. סעיף 33 לחוק הביטוח הלאומי קובע כי כל גירעון שנצבר בענף זה יכוסה במישרין על ידי אוצר המדינה. **מאז החל ביטוח ענף אבטלה להיות גרעוני (בשנת 1998), מעולם לא העביר האוצר סכום כלשהו לכיסוי הגירעון.** במקום זאת, דאגו שרי האוצר שכיחנו באותה עת להכניס תיקוני חקיקה זמניים שהורו (מעט לעת) על העברות כספים, תחילה מחשבון ענף מילואים ולאחר מכן מחשבון ענף ילדים, לכיסוי הגירעון. סעיף 28ב' בחוק הביטוח הלאומי הורה על העברת סכומי כסף מענף ביטוח ילדים לכיסוי הגירעון בענף ביטוח אבטלה. תוקפה של הוראת שעה בסעיף זה היה אמור לפוג ביום 31.12.2011. הסדר זה הוארך עד סוף 2014, ובעטיו נמשכת שחיקת הרזרבות הכספיות של המוסד בסכומים גבוהים.

הבטחת הכנסה

ב-2013 עלה באופן חד-פעמי מספר המשפחות הזכאיות לגמלה ב-0.6% עקב הצטרפות תובעים בעלי רכב ועקב שינוי חקיקה של חישוב זקיפת הכנסה מנכסים. מספר המשפחות ב-2014 ו-2015 צפוי לרדת ב-0.7% בכל שנה.

שירות מילואים

ב-2014 לא בוצעו שינויי חקיקה בתחום זה. יצוין שבמהלך מבצע צוק איתן חל גידול ניכר במספר ימי המילואים, ועלותם מוערכת בכ-920 מיליון ש"ח.

זכויות עובדים בפשיטות רגל

לא בוצעו שינויי חקיקה בתחום זה.

ב. גבייה

החוק לצמצום הגירעון ולשינוי נטל המס לשנת 2012 עסק בין היתר בהעלאת דמי הביטוח הרגילים למעסיק בשיעור כולל של 1.6 נקודות האחוז ב-3 פעימות. הפעימה הראשונה בשיעור של 0.6 נקודות האחוז החלה בינואר 2013.

בינואר 2014 יצא תיקון לחוק הזה ופרס את ה-1% הנותר ל-3 שנים. תוספת של 0.25% ב-2014, 0.5% ב-2015 ו-0.25% ב-2016.

במצב החוקי הקיים, גידול בגבייה לענפי הביטוח הלאומי מחייב גידול בהשתתפות האוצר בגבייה לפי סעיף 32. במקרה זה ביטל האוצר בחקיקה את השתתפותו הנדרשת בגין הגידול בגבייה. ההפסד מכך לתקבולי הביטוח הלאומי מוערך בכ-4.5 מיליארד ש"ח במצטבר בחמש השנים עד סוף 2015.

התוספת הקודמת של 0.47% הגדילה את תקבולי הביטוח הלאומי בכ-0.8 מיליארד ש"ח ב-2012. ב-2013 סכום התוספות של 0.47% ושל 0.6% הגדיל את הגבייה ממעסיקים בכ-2.0 מיליארד ש"ח, וב-2014 הסכום המצטבר גדל ל-2.4 מיליארד ש"ח. ב-2015 התוספת תסתכם בכ-3.3 מיליארד ש"ח וב-2016 היא תסתכם ב-3.7 מיליארד ש"ח (לוח ב4).

לוח 4: הגבייה מן הציבור לשנים 2014 ו-2015 (מיליוני ש"ח)

אחוז שינוי נומינלי בין 2014 ל-2015	אומדן תקציב 2015	אחוז שינוי נומינלי בין 2013 ל-2014	הפרש בין התחזית לאומדן הביצוע	יעד הגבייה בשנת 2014-אומדן מתוקן	תקציב מאושר * 2014	גבייה בפועל 2013	
6.1	52,199	5.6	130	49,200	49,330	46,577	בעד שכירים
2.0	7,372	5.6	-110	7,230	7,120	6,844	מלא-שכירים**
5.6	59,571	5.6	20	56,430	56,450	53,421	סך הכל

* לאחר שינוי חקיקה

** כולל דמי ביטוח בריאות מגמלאות

לוח 4 א: שינויי חקיקה בשיעורי הגבייה למעסיקים בשנים 2011 עד 2016 – מחירי 2014 (אחוזים)

2016	2015	2014	2013	2012	חזים 8 - 2011	
7.50	7.25	6.75	6.50	5.90	5.90	שיעור דמי ביטוח רגילים
0.25	0.50	0.25	0.60	0.47	0.47	שיעור תוספת הגבייה
						אומדן תוספת הגבייה מן הציבור
470	940	470	1120	840	560	זיליוני נה במחירי 2014
7.10	7.22	7.40	7.49	7.75	7.75	שיעור השיפוי לפי סעיף 1ג32
170.3	170.3	170	195	207	200	שיעור השתתפות משוקלל בענף ילדים

לוח 4 ב: תוספת הגבייה שתיווצר משינוי החקיקה לגבי גביה ממעסיקים

סך הכל	2016	2015	2014	2013	2012	2011		
						8	חדשים	
							179,400	נפח שכר רגיל (מעל 60% עד תקרה)
4,711	843	843	843	843	803	535	0.47%	תוספת גבייה ממעסיקים מ-2011
4,306	1,076	1,076	1,076	1,076			0.60%	תוספת גבייה - 2013
1,346	449	449	449				0.25%	תוספת גבייה - 2014
1,794	897	897					0.50%	תוספת גבייה - 2015
449	449						0.25%	תוספת גבייה - 2016
12,605	3,714	3,265	2,368	1,920	803	535		סה"כ תוספת גבייה מצטברת מהציבור - ללא שיפוי
	7.10%	7.22%	7.40%	7.49%	7.75%	7.75%		שיעור השיפוי על ידי האוצר (סעיף 32 ג'1)
6,302	1,857	1,633	1,184	960	402	268	50.0%	אומדן החיסכון לאוצר לפי סעיף 32.א' (כ-50%)

הקצבת אוצר המדינה לענף ביטוח ילדים

אוצר המדינה משתתף במימון הביטוח הלאומי באמצעות סעיף 32 בשיעור מסוים מהגבייה מהציבור ומהשיפוי לענפים זיקנה, ילדים ונכות בלבד. בשנים האחרונות השתמש האוצר בהקצבה לענף ילדים כמכשיר לאיזון תקציב המדינה על חשבון האיזון של תקציב הביטוח הלאומי על ידי שינויים גדולים בשיעור ההשתתפות בגבייה לענף זה. כנגד תוספות הגבייה מהגדלת התקרה והגדלת שיעור דמי הביטוח למעסיק הופחת בהדרגה בחוקי ההסדרים 2009-2012 שיעור השתתפות האוצר מהגבייה לענף ילדים: מ-207.5% מ-1.8.09 עד 31.12.09, ל-169% מ-1.1.10 עד 31.12.10, והועלה בחזרה ל-208.0% מ-1.1.11 עד 31.3.11. מ-1.4.11 עד 31.12.11 היה שיעור ההשתתפות בענף ילדים 200.5% מהגבייה לענף זה. בינואר 2012 עלה השיעור ל-204.5%. מיולי 2012 שיעור ההשתתפות חזר ל-210%.

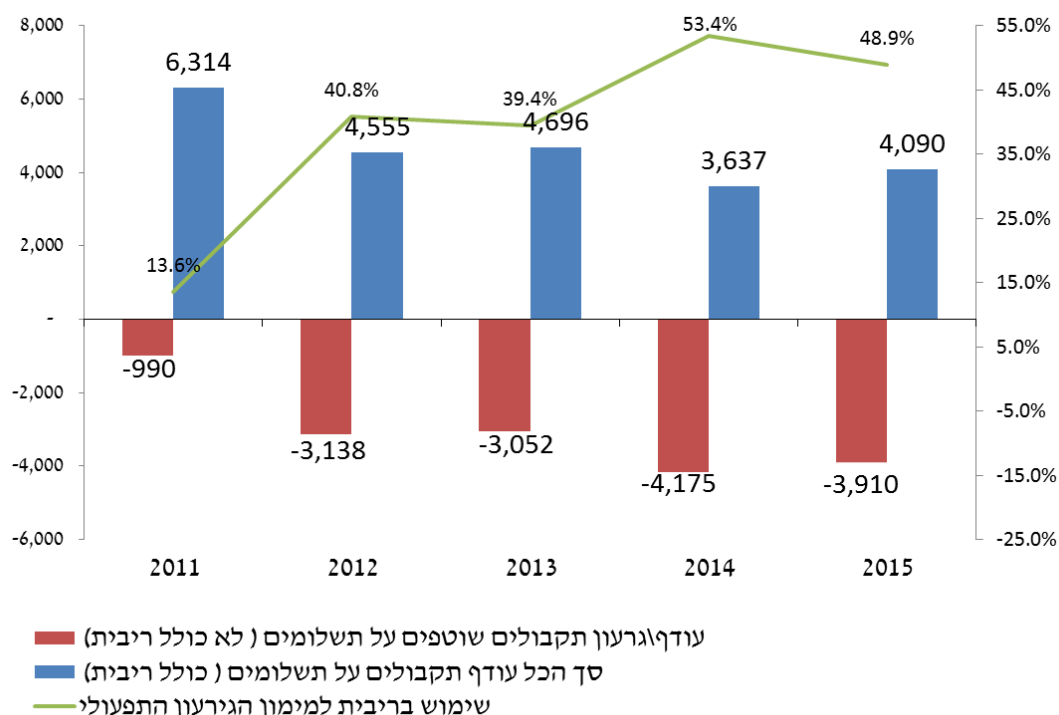
אובדן הכנסה בשל הקיצוץ בהקצבות נאמד ב-2010 בכ-2.5 מיליארד ש"ח, ב-2011 בכ-0.6 מיליארד ש"ח וב-2012 בכ-0.4 מיליארד ש"ח. מיולי 2012 עד אוגוסט 2013 השתתפות האוצר בענף ילדים היתה שוב 210%.

בחוק ההסדרים לשנים 2013-2014 אמנם לא היתה חקיקה נוספת בתחום הגבייה, אך בצעד חריג הקיצוץ בקצבאות הילדים קוּזַז ע"י הפחתה בהשתתפות האוצר, באמצעות חיסכון שנוצר לכאורה לביטוח הלאומי. החיסכון נוצר בעיקר בקצבת ילדים, והוא קוּזַז באמצעות הקטנת השתתפות האוצר בגבייה לענף ילדים לפי סעיף 32 וכך קטנו הוצאותיו. החקיקה בקצבת ילדים, שהסתכמה בחמשת החודשים האחרונים של 2013 בכ-1.05 מיליארד ש"ח, גרמה לאוצר להקטין את שיעור ההשתתפות שלו בגבייה לענף ילדים מ-210% ל-166% ובכך להקטין את הקצבתו לביטוח הלאומי בסכום זה. משנת 2014 יעמוד שיעור ההשתתפות בגבייה לענף ילדים על-170.3%. שינוי זה מגלם בתוכו קיצוץ של 2.9 מיליארד ש"ח בתקבולים, שעיקרו בענף ילדים (כ-2.7 מיליארד ש"ח). יתרת הסכום הוקטנה בשיבוב (100 מיליון ש"ח) ובדמי קבורה (45 מיליון ש"ח). 145 מיליון ש"ח אלה קוצצו ללא הסברים והתייעצות עם הביטוח הלאומי.

6. תחזית התקבולים, התשלומים והעודפים ב-2015 והשינויים הריאליים

הנתונים על מצבו הכספי של המוסד מורים כי בשנת 2015 התקבולים צפויים להיות גבוהים מהתשלומים כך שיווצר עודף בחשבונות הביטוח הלאומי של כ-4.2 מיליארדי ש"ח. יצויין שמאז נוסד הביטוח הלאומי היה עודף בחשבונות בכל שנה. אם לא נתחשב בהכנסות הריבית על הרזרבה, העודף הופך בשנים האחרונות ל"גירעון תפעולי": כך למשל מגיע גירעון תפעולי זה ב-2015 לכ-3.9 מיליארדי ש"ח⁷.

תרשים 1: עודפים בחשבונות הביטוח הלאומי – 2011 עד 2015



לפי הצעת התקציב התשלומים לגמלאות (כולל הוצאות מינהל) צפויים להסתכם ב-2015 בכ-74.9 מיליארד ש"ח לעומת 71.6 מיליארד ש"ח ב-2014. היקף התשלומים צפוי לגדול ב-2015 בכ-3.0% במונחים ריאליים. התשלומים לגמלאות לפי חוק הביטוח הלאומי – התשלומים הגבייתיים – צפויים להגיע לכ-63 מיליארדי ש"ח (כולל הוצאות מינהל), ואילו התשלומים לגמלאות הלא-גבייתיות לכ-11 מיליארד ש"ח (כולל הוצאות מינהל). השינוי הריאלי בתשלומי הקצבאות לפי ענף מוצג בלוח 5 להלן:

⁷ לגישת מינהל המחקר והתכנון אין סיבה להתעלם מהכנסות הריבית, שכן אלה מהוות רכיב חשוב ולגיטימי של תקבולי המוסד שמתקבלים מהלווה – במקרה של ישראל זו המדינה. יש מדינות אחרות בעולם שבהן הרזרבה של מערכת הביטוחון הסוציאלית מושקעת באופן עצמאי בשוק ההון.

לוח 5: שיעורי שינוי ריאליים של תשלומי הביטוח הלאומי*

2015	2014	2013	2012	2011	2010	ענפי גמלאות
3.2%	5.5%	3.2%	3.7%	3.1%	6.3%	זיקנה ושאיירים
2.7%	4.5%	6.4%	9.1%	2.5%	6.0%	סיעוד
4.8%	5.5%	3.3%	5.7%	1.1%	5.4%	נכות כללית
5.1%	-0.3%	10.9%	10.0%	-1.3%	-3.9%	תאונות
2.5%	4.3%	6.2%	5.9%	3.6%	1.8%	נפגעי עבודה
-0.5%	5.5%	5.1%	6.0%	2.9%	6.5%	אימהות
3.0%	-23.2%	-13.0%	3.1%	7.4%	8.2%	ילדים
8.3%	2.5%	9.9%	11.1%	-4.4%	-17.8%	אבטלה
-5.2%	23.1%	-2.8%	5.7%	0.4%	-14.4%	שירות מילואים
-1.3%	0.5%	2.0%	-1.0%	-4.9%	-0.9%	הבטחת הכנסה
3.0%	2.6%	2.2%	4.9%	2.3%	4.0%	סה"כ גמלאות

*השיעור הריאלי מחושב כאן כשיעור שינוי של ההוצאה הנומינלית פחות עליית המחירים הממוצעת לפי מדד המחירים לצרכן. חישוב זה מבטא את השינוי בכוח הקניה של תשלומי הקצבאות.

לוח 6: מספר מקבלי גמלאות – 2010-2015

תחזית 2015	אחוז השינוי לעומת שנה קודמת					2015	2014	2013	2012	2011	2010	
	2014	2013	2012	2011	2010							
4.2%	4.1%	3.9%	2.9%	2.9%	1.6%	904,626	868,346	833,916	802,490	780,107	758,490	זקנה ושאירים
5.6%	5.7%	5.6%	4.3%	4.3%	3.0%	754,200	714,181	675,816	640,110	613,476	587,949	קצבת זקנה
-1.0%	-1.1%	-0.9%	-0.7%	-0.4%	-1.8%	97,850	98,822	99,897	100,842	101,590	102,026	קצבת שאירים
-5.0%	-4.9%	-5.4%	-5.4%	-5.1%	-5.1%	52,576	55,343	58,203	61,538	65,041	68,515	זו"ש ללא מבוטח
												נכות כללית
1.5%	1.8%	2.3%	2.2%	2.8%	3.5%	230,000	226,552	222,641	217,589	212,951	207,174	קצבת נכות
6.2%	12.4%	12.2%	8.9%	5.8%	5.1%	43,000	40,473	36,006	32,103	29,483	27,870	ילד נכה
11.4%	13.1%	8.0%	7.4%	6.3%	6.2%	51,500	46,214	40,860	37,825	35,219	33,134	שרותים מיוחדים
3.8%	3.7%	3.6%	3.4%	4.3%	4.1%	38,000	36,601	35,311	34,087	32,964	31,616	ניידות
2.4%	2.6%	3.5%	3.5%	3.7%	4.5%	4,500	4,394	4,284	4,138	3,997	3,855	גזות
3.5%	0.7%	3.7%	8.7%	2.3%	15.2%	4,400	4,251	4,223	4,074	3,749	3,665	נפגעי פוליו
3.4%	1.8%	3.0%	5.0%	2.5%	3.6%	163,680	158,300	155,488	150,990	143,856	140,310	סיעוד
0.0%	-1.3%	0.6%	-1.4%	-3.8%	-2.1%	103,000	103,000	104,399	103,766	105,292	109,407	הבטחת הכנסה
4.0%	3.5%	11.6%	8.7%	-2.1%	-19.7%	74,900	72,000	69,596	62,372	57,374	58,634	אבטלה
												אימהות
2.2%	2.1%	0.3%	3.5%	-1.8%	6.4%	177,000	173,211	169,711	169,166	163,402	166,394	מענק לידה -אשפוז
2.7%	5.2%	2.1%	5.9%	2.3%	5.7%	123,600	120,353	114,383	112,014	105,740	103,318	דמי לידה
-1.8%	-2.5%	-2.5%	-3.6%	-2.9%	-1.2%	17,500	17,820	18,283	18,745	19,438	20,012	דמי מזונות
												ילדים
1.9%	1.9%	2.2%	2.1%	2.2%	2.0%	2,730,596	2,679,682	2,628,531	2,572,927	2,519,101	2,465,617	קצבת ילדים
												נפגעי עבודה
5.3%	3.6%	4.6%	3.3%	0.1%	3.1%	70,000	66,504	64,173	61,355	59,408	59,347	דמי פגיעה-מקבלין
4.4%	4.9%	5.0%	4.9%	5.6%	4.2%	41,000	39,279	37,433	35,654	33,994	32,190	נכות מעבודה-קבוע
8.9%	5.1%	8.7%	7.1%	7.8%	8.3%	5,200	4,776	4,544	4,182	3,903	3,620	זמנית
1.3%	0.4%	0.7%	0.7%	1.2%	-0.5%	4,750	4,691	4,671	4,638	4,604	4,550	תלויים
								41,977				נפגעי איבה
1.7%	2.7%	2.7%	1.7%	2.5%	6.6%	4,600	4,521	4,404	4,288	4,216	4,113	תגמולי נכות
4.2%	-0.8%	-0.6%	-1.4%	-0.9%	2.9%	2,000	1,919	1,935	1,946	1,974	1,991	משפחות

לפי הצעת התקציב סך הגבייה באמצעות המוסד (כולל דמי ביטוח לאומי, דמי ביטוח בריאות ושיפוי האוצר לפי סעיף 1'ג'32) תסתכם ב-2015 בכ-62.3 מיליארד ש"ח, לעומת 58.7 מיליארד ש"ח ב-2014. הגבייה **מהציבור** לענפי ביטוח תסתכם ב-2015 בכ-38.7 מיליארד ש"ח, בתוספת שיפוי האוצר יסתכם ב-2.7 מיליארד ש"ח. סך כל הגבייה לענפי הביטוח, כולל השיפוי, תסתכם בכ-41.4 מיליארד ש"ח. הגבייה מדמי ביטוח בריאות תהיה כ-20.9 מיליארד ש"ח (לוח 11).

תקבולי המוסד לביטוח לאומי

לפי הצעת התקציב ל-2015 סך כל התקבולים של המוסד לביטוח לאומי מגבייה (כולל דמי ביטוח בריאות), מהשתתפות האוצר במימון הגמלאות ומהכנסות מריבית ומפיצויים מצד שלישי יסתכמו בכ-100 מיליארד ש"ח. הקצבת האוצר למימון גמלאות ענפי הביטוח הגבייתיות תהיה כ-17.8 מיליארד ש"ח. השתתפות האוצר במימון גמלאות לא-גבייתיות תסתכם בכ-11.1 מיליארד ש"ח (כולל הוצאות מינהל), ואילו התקבולים מריבית צפויים להגיע לסכום של כ-8 מיליארד ש"ח (לוח 8).

עודף / גירעון בתקציב

בהתאם לתחזית התשלומים והתקבולים של **הצעת התקציב לשנת 2015** יהיה עודף בתקציב של הביטוח הלאומי, שכן התקבולים צפויים להיות גבוהים מהתשלומים בסכום של כ-4.1 מיליארד ש"ח. בהתעלמות מתקבולי הריבית, התקבולים הנותרים נמוכים מהתשלומים בכ-3.9 מיליארד ש"ח (לוח 8).

השקעות המוסד וריבית

המוסד משקיע את יתרות הכספים באיגרות חוב מסדרות מיוחדות המונפקות עבורו ע"י בנק ישראל. ההשקעה מתחלקת בין שני סוגי איגרות:

- א. איגרות חוב מסוג "עיבל": איגרת ל-20 שנה הנושאת ריבית צמודה למדד המחירים לצרכן בשיעור שנתי של 5.5%, כשמדד הבסיס הוא המדד שפורסם בחודש ההשקעה. האיגרת נפרעת ב-12 תשלומים שנתיים החל מהשנה התשיעית.
- ב. איגרות חוב בריבית משתנה על-פי תנאי השוק: איגרת ל-17 שנה הנושאת ריבית צמודה למדד המחירים לצרכן, כשמדד הבסיס הוא המדד המתייחס לחודש ההשקעה. האיגרת נפרעת ב-12 תשלומים שנתיים מהשנה הששית. שיעור הריבית הממצוצעת עד סוף אוקטובר 2014 הוא 0.905%.
- ג. יתרת הנכסים של הביטוח הלאומי בחשבונות המדינה (סך ההשקעות באיגרות חוב) הגיעה לפי האומדן לכ-177 מיליארד ש"ח בסוף 2013 לפי ערך מתואם ו-180 מיליארד ש"ח בסוף 2014. הוחלט כי החל במאזן 2009 נתוני איגרות החוב יפורסמו בשיטת שווי הוגן.

לוח 7: תשלומים ותקבולים של המוסד לביטוח לאומי – 2015 (מיליוני ש"ח ואחוזים)

תקבולים			תשלומים		
אחוזים	מיליוני ש"ח	הסעיף	אחוזים	מיליוני ש"ח	הסעיף
100.0	99,860	סך כל התקבולים	100.0	95,770	סך כל התשלומים
20.9	20,900	מזה: גבייה עבור קופ"ח (ביטוח בריאות)	21.8	20,900	מזה: העברות לקופ"ח (ביטוח בריאות)
79.1	78,960	סך כל תקבולי ענפי הביטוח הלאומי	78.2	74,870	סך כל תשלומי ענפי הביטוח הלאומי גמלאות עפ"י חוק ביטוח לאומי (כולל הוצאות מינהל)
38.7	38,671	גבייה מהציבור	66.6	63,737	
2.7	2,729	שיפוי האוצר	11.6	11,133	גמלאות ע"י האוצר (כולל הוצאות מינהל)
17.9	17,827	הקצאת האוצר עפ"י החוק (סעיף 32)			
8.0	8,000	רבות על השקעות			
0.6	600	פיצויים מצד שלישי			
11.1	11,133	מימון חוקים והסכמים ע"י האוצר			
	4,089				עודף
	-3,911				עודף (לא כולל תקבולי הריבית)*

* מקובל להציג גם את העודף למעט תקבולי הריבית. תקבולי הריבית מהווים הכנסות של הביטוח הלאומי שנוצרו עקב הצטברות של הפקדת עודפים מגביית דמי ביטוח לאומי ומהשתתפות אוצר המדינה בעבר. יתרת הנכסים המושקעת באוצר בעיקר באמצעות אגרות חוב ממשלתיות בלתי סחירות, מהווה כרית ביטחון להבטחת הנזילות והאיתנות הפיננסית של הביטוח הלאומי.

לוח 8: תקבולים, תשלומים ועודפים – תחזית ל-2015 (מיליוני ש"ח ואחוזים)

הבטחת הכנסה	הענקות מטעמי צדק	זכויות עובדים בפש"ר	שירות מילואים	אבטלה	ילדים	אימהות	נפגעי עבודה	תאונות	נכות כללית	סיעוד	זיקנה ושאיירים	כל ענפי הביטוח הלאומי		
													99,860	תקבולים - סה"כ
													20,900	מזה: דמי ביטוח בריאות
2,756	18	225	1,339	921	25,175	4,132	5,272	634	9,427	2,006	27,055	78,960		סך הכל לענפי הביטוח הלאומי
0	12	211	0	892	7,449	3,525	4,364	407	6,331	865	17,344	41,400		דמי ביטוח לענפי הביטוח הלאומי
0	6	0	0	0	12,686	296	0	0	846	1,027	2,966	17,827		הקצבת האוצר לפי חוק הביטוח הלאומי
0	0	14	0	0	4,831	53	3	227	92	68	2,712	8,000		ריבית על השקעות
0	0	0	0	0	0	0	320	0	240	5	35	600		פיצויים מצד שלישי
2,602	0	0	1,307	29	207	231	560	0	1,878	4	3,959	10,776		מימון גמלאות לפי סעיף 9 לחוק ולפי חוקים אחרים
154	0	0	32	0	2	28	25	0	40	37	39	357		הוצאות מינהל של גורמי חוץ
													95,770	תשלומים - סה"כ
													20,900	מזה: בריאות
2,756	21	354	1,339	3,699	5,217	6,658	5,457	32	14,872	5,622	28,846	74,870		סך הכל לענפי הביטוח הלאומי
0	21	349	0	3,595	4,932	6,349	4,638	30	12,542	5,519	24,623	62,597		גמלאות לפי חוק הביטוח הלאומי
2,602	0	0	1,307	29	207	231	560	0	1,878	4	3,959	10,776		גמלאות לפי סעיף 9 לחוק ולפי חוקים אחרים
0	0	5	0	75	76	51	234	2	411	62	225	1,140		הוצאות מינהל לענפי הביטוח הלאומי
154	0	0	32	0	2	28	25	0	40	37	39	357		הוצאות מינהל של גורמי חוץ
0	-3	-129	0	-2,778	19,958	-2,526	-185	602	-5,444	-3,615	-1,791	4,090	4,090	עודף תקבולים על תשלומים - סה"כ
0	-3	-143	0	-2,778	15,127	-2,579	-188	375	-5,536	-3,683	-4,503	-3,910		עודף תקבולים שוטפים על תשלומים - ללא ריבית

לוח 9: תקבולים, תשלומים ועודפים – ביצוע 2014 (מיליוני ש"ח ואחוזים)

הבטחת הכנסה	הענקות מטעמי צדק	זכויות עובדים בפש"ר	שירות מילואים	אבטלה	ילדים	אימהות	נפגעי עבודה	תאונות	נכות כללית	סיעוד	זיקנה ושאירים	כל ענפי הביטוח הלאומי		
													94,991	תקבולים - סה"כ
													19,790	מזה: דמי ביטוח בריאות
2,747	17	170	1,390	863	24,190	3,863	4,598	564	9,006	1,856	25,936	75,201		סך הכל לענפי הביטוח הלאומי
0	12	152	0	829	7,149	3,274	3,758	343	6,055	756	16,602	38,930		דמי ביטוח לענפי הביטוח הלאומי
0	5	0	0	0	12,117	270		0	803	989	2,831	17,015		הקצבת האוצר לפי חוק הביטוח הלאומי
0	0	18	0	0	4,725	47		221	85	66	2,650	7,812		ריבית על השקעות
0	0	0	0	0	0	0	304	0	224	4	33	565		פיצויים מצד שלישי
2,593	0	0	1,358	34	197	244	511	0	1,799	4	3,781	10,521		מימון גמלאות לפי סעיף 9 לחוק ולפי חוקים אחרים
154	0	0	32	0	2	28	25	0	40	37	39	358		הוצאות מינהל של גורמי חוץ
													91,354	תשלומים - סה"כ
													19,790	מזה: בריאות
2,747	20	335	1,390	3,361	4,986	6,586	5,238	30	13,964	5,386	27,519	71,564		סך הכל לענפי הביטוח הלאומי
0	20	329	0	3,253	4,712	6,264	4,468	28	11,713	5,281	23,474	59,542		גמלאות לפי חוק הביטוח הלאומי
2,593	0	0	1,358	34	197	244	511	0	1,799	4	3,781	10,521		גמלאות לפי סעיף 9 לחוק ולפי חוקים אחרים
0	0	6	0	74	75	51	234	2	412	64	225	1,143		הוצאות מינהל לענפי הביטוח הלאומי
154	0	0	32	0	2	28	25	0	40	37	39	358		הוצאות מינהל של גורמי חוץ
0	-4	-165	0	-2,498	19,204	-2,724	-640	534	-4,958	-3,530	-1,583	3,637	3,637	עודף תקבולים על תשלומים - סה"כ
0	-4	-183	0	-2,498	14,479	-2,771	-640	313	-5,043	-3,596	-4,233	-4,175		עודף תקבולים שוטפים על תשלומים - ללא ריבית

לוח 10: תקבולים, תשלומים ועודפים – נתונים סופיים ל-2013 (מיליוני ש"ח ואחוזים)

הבטחת הכנסה	הענקות מטעמי צדק	זכויות עובדים בפש"ר	שירותי מילואים	אבטלה	ילדים	אימהות	נפגעי עבודה	תאונות	נכות כללית	סיעוד	זיקנה ושאיירים	כל ענפי הביטוח הלאומי		
													92,939	תקבולים - סה"כ
													18,922	מזה: דמי ביטוח בריאות
2,728	17	163	1,133	796	25,044	3,619	4,125	530	8,788	1,786	25,288	74,017		סך הכול לענפי הביטוח הלאומי
0	11	144	0	768	6,873	3,054	3,266	326	5,836	701	15,990	36,969		דמי ביטוח לענפי הביטוח הלאומי
0	5	0	0	0	13,375	262	0	0	778	974	2,721	18,115		הקצבת האוצר לפי חוק הביטוח הלאומי
0	1	19	0	0	4,603	55	21	204	95	68	2,682	7,748		ריבית על השקעות*
0	0	0	0	0	0	0	299	0	290	4	53	646		פיצויים מצד שלישי
2,583	0	0	1,103	28	191	222	515	0	1,751	4	3,805	10,202		מימון גמלאות לפי סעיף 9 לחוק ולפי חוקים אחרים
145	0	0	30	0	2	26	24	0	38	35	37	337		הוצאות מינהל של גורמי חוץ
													88,243	תשלומים - סה"כ
													18,922	מזה: בריאות
2,728	21	301	1,133	3,252	6,465	6,168	4,961	30	13,137	5,146	25,980	69,321		סך הכול לענפי הביטוח הלאומי
0	21	296	0	3,152	6,199	5,871	4,196	28	10,951	5,047	21,921	57,682		גמלאות לפי חוק הביטוח הלאומי
2,583	0	0	1,103	28	191	222	515	0	1,751	4	3,805	10,202		גמלאות לפי סעיף 9 לחוק ולפי חוקים אחרים
0	0	5	0	72	73	49	226	2	397	60	217	1,101		הוצאות מינהל לענפי הביטוח הלאומי
145	0	0	30	0	2	26	24	0	38	35	37	337		הוצאות מינהל של גורמי חוץ
0	-4	-138	0	-2,456	18,579	-2,549	-836	500	-4,349	-3,360	-692	4,696	4,696	עודף תקבולים על תשלומים כולל ריבית - סה"כ
0	-5	-157	0	-2,456	13,976	-2,604	-857	296	-4,444	-3,428	-3,374	-3,052		עודף תקבולים שוטפים על תשלומים - ללא ריבית

לוח 11: הגבייה באמצעות הביטוח הלאומי, לפי ענפי ביטוח (מיליוני ₪) - 2013 עד 2015

מאזן 2013			מאזן 2014 (מיליוני ₪)			תחזית 2015 (מיליוני ₪)			ענף ביטוח
לא-שכירים	שכירים	ס"ה כללי	לא-שכירים	שכירים	ס"ה כללי	לא-שכירים	שכירים	ס"ה כללי	
1,595.6	14,394.3	15,989.9	1,684.1	14,917.5	16,601.6	1,703.9	15,639.7	17,343.6	זיקנה ושאיירים
61	640	701	64	692	756	65	800	865	סיעוד
562	5,274	5,836	591	5,464	6,055	599	5,732	6,331	נכות כללית
31	295	326	32	311	343	33	374	407	תאונות
198	3,068	3,266	211	3,547	3,758	211	4,153	4,364	נפגעי עבודה
262	2,793	3,055	277	2,997	3,274	279	3,246	3,525	אימהות
720	6,153	6,873	760	6,389	7,149	768	6,681	7,449	ילדים
0	768	768	0	830	830	0	892	892	אבטלה
0	144	144	0	152	152	0	211	211	זכויות עובדים בפט"ר
1.0	10.1	11.1	1.1	10.6	11.7	1.1	11.3	12.4	הענקות מטעמי צדק
3,429	33,540	36,969	3,620	35,310	38,930	3,660	37,740	41,400	סך הכול לענפי ביטוח לאומי
3,598	15,324	18,922	3,750	16,040	19,790	3,900	17,000	20,900	דמי ביטוח בריאות *
7,027	48,864	55,891	7,370	51,350	58,720	7,560	54,740	62,300	סך כל הגבייה באמצעות המוסד
183	2,287	2,470	184	2,390	2,574	188	2,541	2,729	מזה: שיפוי האוצר / 1'ג32

כולל גבייה מפנסיונרים ומקבלי גמלאות (ב-2013 1,762 מליון ש"ח ב-2014 1,829 מליון ש"ח וב-2015 1,900 מיליון ש"ח).

לוח 12: שיעורי דמי הביטוח בגבייה מ-1.1.2015

בנפרד לעובד, למעסיק, לממשלה ולעצמאים, עם ציון השיעורים המופחתים

עצמאי מ-1.1.2008						שכיר מ-1.1.2015										ענף ביטוח
לסכומים מופחתים *			להכנסה מעל סכום המופחת *			לסכומים מופחתים *					להכנסה מעל הסכום המופחת *					
ע"ח הממשלה	ע"ח העצמאי	סה"כ	ע"ח הממשלה	ע"ח העצמאי	סה"כ	ע"ח הממשלה	ע"ח העובד	ע"ח המעסיק	עובד + מעסיק	סה"כ יחד עם הממשלה	ע"ח הממשלה	ע"ח העובד	ע"ח המעסיק	עובד + מעסיק	סה"כ יחד עם הממשלה	
0.25	3.09	3.34	0.25	5.21	5.46	0.25	0.22	1.30	1.52	1.77	0.25	3.85	2.04	5.89	6.14	זו"ש
0.02	0.12	0.14	0.02	0.18	0.20	0.02	0.01	0.04	0.05	0.07	0.02	0.14	0.17	0.31	0.33	סיעוד
0.10	1.11	1.21	0.10	1.86	1.96	0.10	0.11	0.26	0.37	0.47	0.10	1.86	0.42	2.28	2.38	נכות
0.02	0.06	0.08	0.02	0.08	0.10	0.02	0.01	0.01	0.02	0.04	0.02	0.07	0.05	0.12	0.14	תאונות
0.03	0.39	0.42	0.03	0.68	0.71	0.03	..	0.37	0.37	0.40	0.03	0.00	1.80	1.80	1.83	נפגעי עבודה
0.09	0.56	0.65	0.09	0.82	0.91	0.09	0.04	0.11	0.15	0.24	0.09	0.87	0.49	1.36	1.45	אימהות
0.08	1.39	1.47	0.08	2.40	2.48	0.08	..	1.32	1.32	1.40	0.08	0.00	2.08	2.08	2.16	ילדים
..	0.06	0.01	0.03	0.04	0.10	0.06	0.21	0.15	0.36	0.42	אבטלה
..	0.02	..	0.01	0.01	0.03	0.02	0.00	0.05	0.05	0.07	פש"ר
0.59	6.72	7.31	0.59	11.23	11.82	0.67	0.40	3.45	3.85	4.52	0.67	7.00	7.25	14.25	14.92	סה"כ ב"ל
..	3.10	3.10	..	5.00	5.00	..	3.10	..	3.10	3.10	..	5.00	..	5.00	5.00	ביטוח בריאות
0.59	9.82	10.41	0.59	16.23	16.82	0.67	3.50	3.45	6.95	7.62	0.67	12.00	7.25	19.25	19.92	סה"כ כללי

לוח 13: שיעורי דמי הביטוח גבייה מ-01.01.2014
 בנפרד לעובד, למעסיק, לממשלה ולעצמאים, עם ציון השיעורים המופחתים

1.1.2008-מ-עצמאי						שכיר מ-1.1.2014											ענף ביטוח
לסכומים מופחתים *			להכנסה מעל סכום המופחת *			לסכומים מופחתים *					להכנסה מעל הסכום המופחת *						
ע"ח הממשלה	ע"ח העצמאי	סה"כ	ע"ח הממשלה	ע"ח העצמאי	סה"כ	ע"ח הממשלה	ע"ח העובד	ע"ח המעסיק	עובד + מעסיק	סה"כ יחד עם הממשלה	ע"ח הממשלה	ע"ח העובד	ע"ח המעסיק	עובד + מעסיק	סה"כ יחד עם הממשלה		
0.25	3.09	3.34	0.25	5.21	5.46	0.25	0.22	1.30	1.52	1.77	0.25	3.85	2.04	5.89	6.14	זו"ש	
0.02	0.12	0.14	0.02	0.18	0.20	0.02	0.01	0.04	0.05	0.07	0.02	0.14	0.14	0.28	0.30	סיעוד	
0.10	1.11	1.21	0.10	1.86	1.96	0.10	0.11	0.26	0.37	0.47	0.10	1.86	0.42	2.28	2.38	נכות	
0.02	0.06	0.08	0.02	0.08	0.10	0.02	0.01	0.01	0.02	0.04	0.02	0.07	0.04	0.11	0.13	תאונות	
0.03	0.39	0.42	0.03	0.68	0.71	0.03	..	0.37	0.37	0.40	0.03	0.00	1.47	1.47	1.50	נפגעי עבודה	
0.09	0.56	0.65	0.09	0.82	0.91	0.09	0.04	0.11	0.15	0.24	0.09	0.87	0.40	1.27	1.36	אימהות	
0.08	1.39	1.47	0.08	2.40	2.48	0.08	..	1.32	1.32	1.40	0.08	0.00	2.08	2.08	2.16	ילדים	
..	0.06	0.01	0.03	0.04	0.10	0.06	0.21	0.12	0.33	0.39	אבטלה	
..	0.02	..	0.01	0.01	0.03	0.02	0.00	0.04	0.04	0.06	פש"ר	
0.59	6.72	7.31	0.59	11.23	11.82	0.67	0.40	3.45	3.85	4.52	0.67	7.00	6.75	13.75	14.42	סה"כ ב"ל	
..	3.10	3.10	..	5.00	5.00	..	3.10	..	3.10	3.10	..	5.00	..	5.00	5.00	ביטוח בריאות	
0.59	9.82	10.41	0.59	16.23	16.82	0.67	3.50	3.45	6.95	7.62	0.67	12.00	6.75	18.75	19.42	סה"כ כללי	

* הבסיס לשיעורים מופחתים עלה מ 50% מהשכר הממוצע ל 60% מהשכר הממוצע לפי חוק מ-1.1.2006.

לוח 14: שיעורי דמי גבייה מ-1.1.2013
 בנפרד לעובד, למעסיק, לממשלה ולעצמאים, עם ציון השיעורים המופחתים

עצמאי מ-1.1.2008						שכיר מ-1.1.2013											ענף ביטוח
לסכומים מופחתים *			להכנסה מעל סכום המופחת *			לסכומים מופחתים *					להכנסה מעל הסכום המופחת *						
ע"ח הממשלה	ע"ח העצמאי	סה"כ	ע"ח הממשלה	ע"ח העצמאי	סה"כ	ע"ח הממשלה	ע"ח העובד	ע"ח המעסיק	עובד + מעסיק	סה"כ יחד עם הממשלה	ע"ח הממשלה	ע"ח העובד	ע"ח המעסיק	עובד + מעסיק	סה"כ יחד עם הממשלה		
0.25	3.09	3.34	0.25	5.21	5.46	0.25	0.22	1.30	1.52	1.77	0.25	3.85	2.04	5.89	6.14	זר"ש	
0.02	0.12	0.14	0.02	0.18	0.20	0.02	0.01	0.04	0.05	0.07	0.02	0.14	0.13	0.27	0.29	סיעוד	
0.10	1.11	1.21	0.10	1.86	1.96	0.10	0.11	0.26	0.37	0.47	0.10	1.86	0.42	2.28	2.38	נכות	
0.02	0.06	0.08	0.02	0.08	0.10	0.02	0.01	0.01	0.02	0.04	0.02	0.07	0.04	0.11	0.13	תאונות	
0.03	0.39	0.42	0.03	0.68	0.71	0.03	..	0.37	0.37	0.40	0.03	0.00	1.30	1.30	1.33	נפגעי עבודה	
0.09	0.56	0.65	0.09	0.82	0.91	0.09	0.04	0.11	0.15	0.24	0.09	0.87	0.35	1.22	1.31	אימהות	
0.08	1.39	1.47	0.08	2.40	2.48	0.08	..	1.32	1.32	1.40	0.08	0.00	2.08	2.08	2.16	ילדים	
..	0.06	0.01	0.03	0.04	0.10	0.06	0.21	0.10	0.31	0.37	אבטלה	
..	0.02	..	0.01	0.01	0.03	0.02	0.00	0.04	0.04	0.06	פש"ר	
0.59	6.72	7.31	0.59	11.23	11.82	0.67	0.40	3.45	3.85	4.52	0.67	7.00	6.50	13.50	14.17	סה"כ ב"ל	
..	3.10	3.10	..	5.00	5.00	..	3.10	..	3.10	3.10	..	5.00	..	5.00	5.00	ביטוח בריאות	
0.59	9.82	10.41	0.59	16.23	16.82	0.67	3.50	3.45	6.95	7.62	0.67	12.00	6.50	18.50	19.17	סה"כ כללי	

* הבסיס לשיעורים מופחתים עלה מ 50% מהשכר הממוצע ל 60% מהשכר הממוצע לפי חוק מ-1.1.2006.

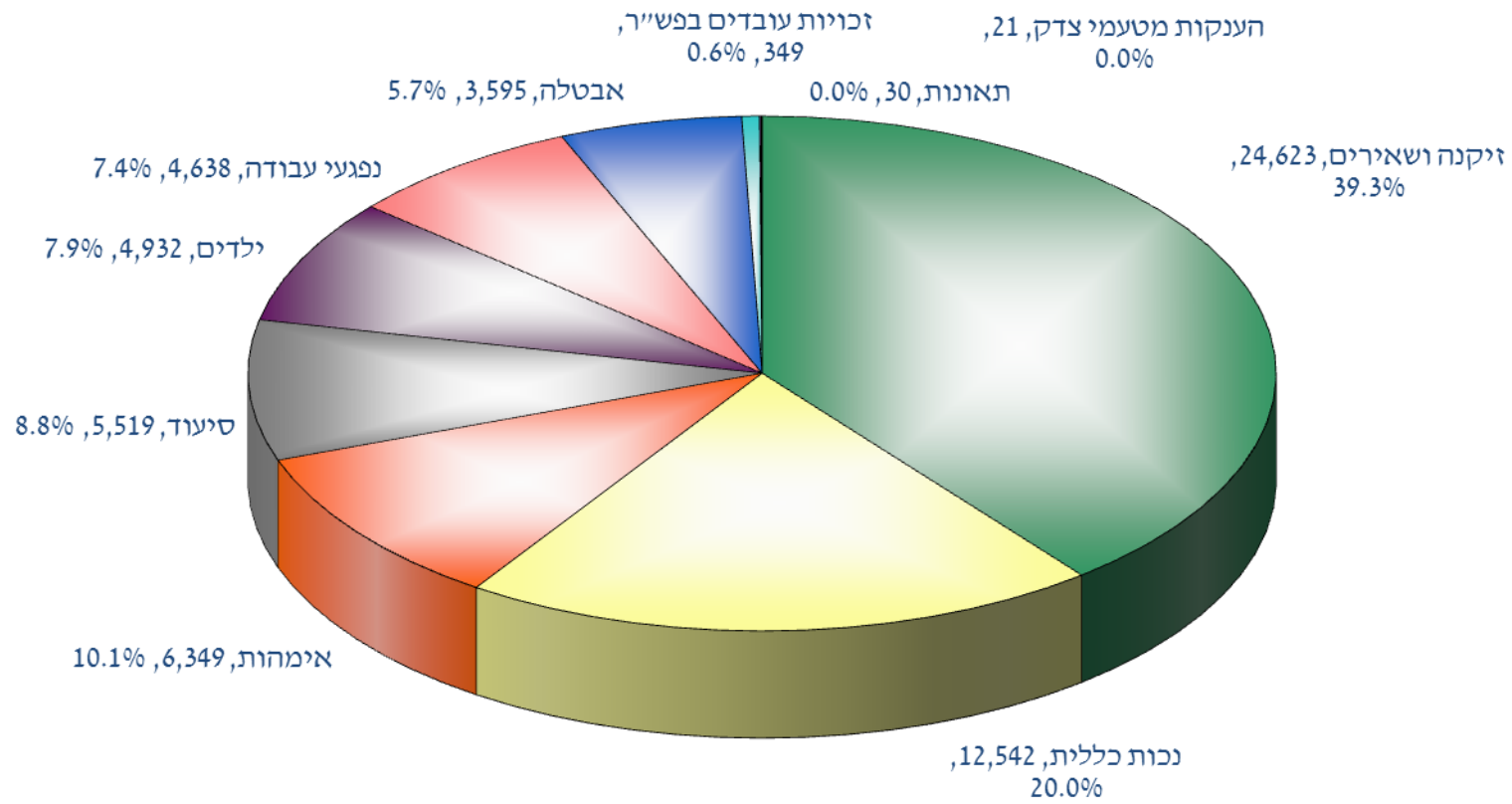
לוח 15: שיעורי דמי גבייה מ-1.1.2011

בנפרד לעובד, למעסיק, לממשלה ולעצמאים, עם ציון השיעורים המופחתים

עצמאי מ-1.1.2008						שכיר מ-1.4.2011										ענף ביטוח
לסכומים מופחתים *			להכנסה מעל סכום המופחת *			לסכומים מופחתים *					להכנסה מעל הסכום המופחת *					
ע"ח הממשלה	ע"ח העצמאי	סה"כ	ע"ח הממשלה	ע"ח העצמאי	סה"כ	ע"ח הממשלה	ע"ח העובד	ע"ח המעסיק	עובד + מעסיק	סה"כ יחד עם הממשלה	ע"ח הממשלה	ע"ח העובד	ע"ח המעסיק	עובד + מעסיק	סה"כ יחד עם הממשלה	
0.25	3.09	3.34	0.25	5.21	5.46	0.25	0.22	1.30	1.52	1.77	0.25	3.85	2.04	5.89	6.14	זר"ש
0.02	0.12	0.14	0.02	0.18	0.20	0.02	0.01	0.04	0.05	0.07	0.02	0.14	0.09	0.23	0.25	סיעוד
0.10	1.11	1.21	0.10	1.86	1.96	0.10	0.11	0.26	0.37	0.47	0.10	1.86	0.42	2.28	2.38	נכות
0.02	0.06	0.08	0.02	0.08	0.10	0.02	0.01	0.01	0.02	0.04	0.02	0.07	0.03	0.10	0.12	תאונות
0.03	0.39	0.42	0.03	0.68	0.71	0.03	..	0.37	0.37	0.40	0.03	..	0.90	0.90	0.93	נפגעי עבודה
0.09	0.56	0.65	0.09	0.82	0.91	0.09	0.04	0.11	0.15	0.24	0.09	0.87	0.24	1.11	1.20	אימהות
0.08	1.39	1.47	0.08	2.40	2.48	0.08	..	1.32	1.32	1.40	0.08	..	2.08	2.08	2.16	ילדים
..	0.06	0.01	0.03	0.04	0.10	0.06	0.21	0.07	0.28	0.34	אבטלה
..	0.02	..	0.01	0.01	0.03	0.02	..	0.03	0.03	0.05	פש"ר
0.59	6.72	7.31	0.59	11.23	11.82	0.67	0.40	3.45	3.85	4.52	0.67	7.00	5.90	12.90	13.57	סה"כ ב"ל
..	3.10	3.10	..	5.00	5.00	..	3.10	..	3.10	3.10	..	5.00	..	5.00	5.00	ביטוח בריאות
0.59	9.82	10.41	0.59	16.23	16.82	0.67	3.50	3.45	6.95	7.62	0.67	12.00	5.90	17.90	18.57	סה"כ כללי

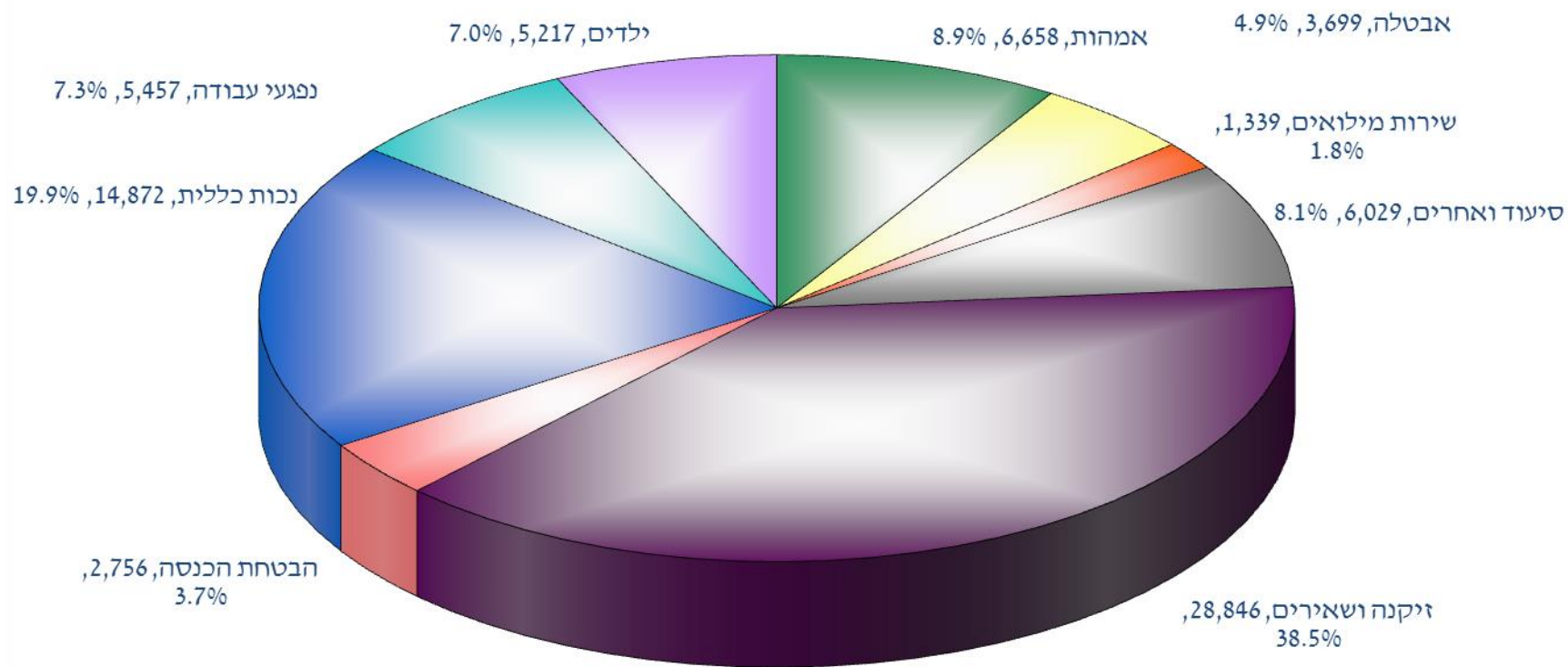
* הבסיס לשיעורים מופחתים עלה מ 50% מהשכר הממוצע ל 60% מהשכר הממוצע לפי חוק מ-1.1.2006.

תרשים א'2: תשלומי הגמלאות לפי ענפי הביטוח הלאומי (מיליוני ₪ ללא הוצאות מינהל), 2015



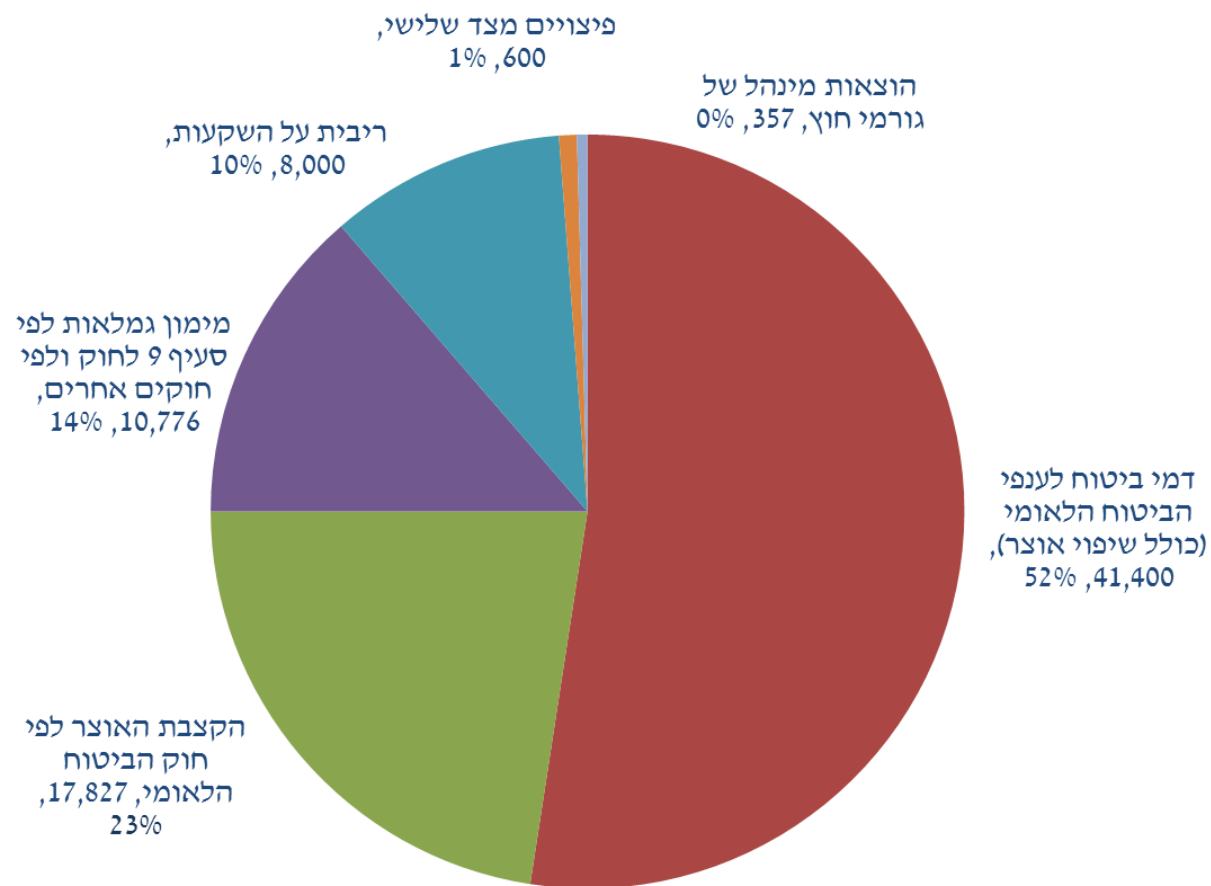
סה"כ תשלומי הגמלאות לפי חוק (ללא הוצאות מינהל) - כ-62.7 מיליארד ש"ח

תרשים 2 ב': תשלומי הגמלאות לפי ענפי הביטוח הלאומי (מיליוני ₪ כולל סעיף 9 והוצאות מינהל), 2015



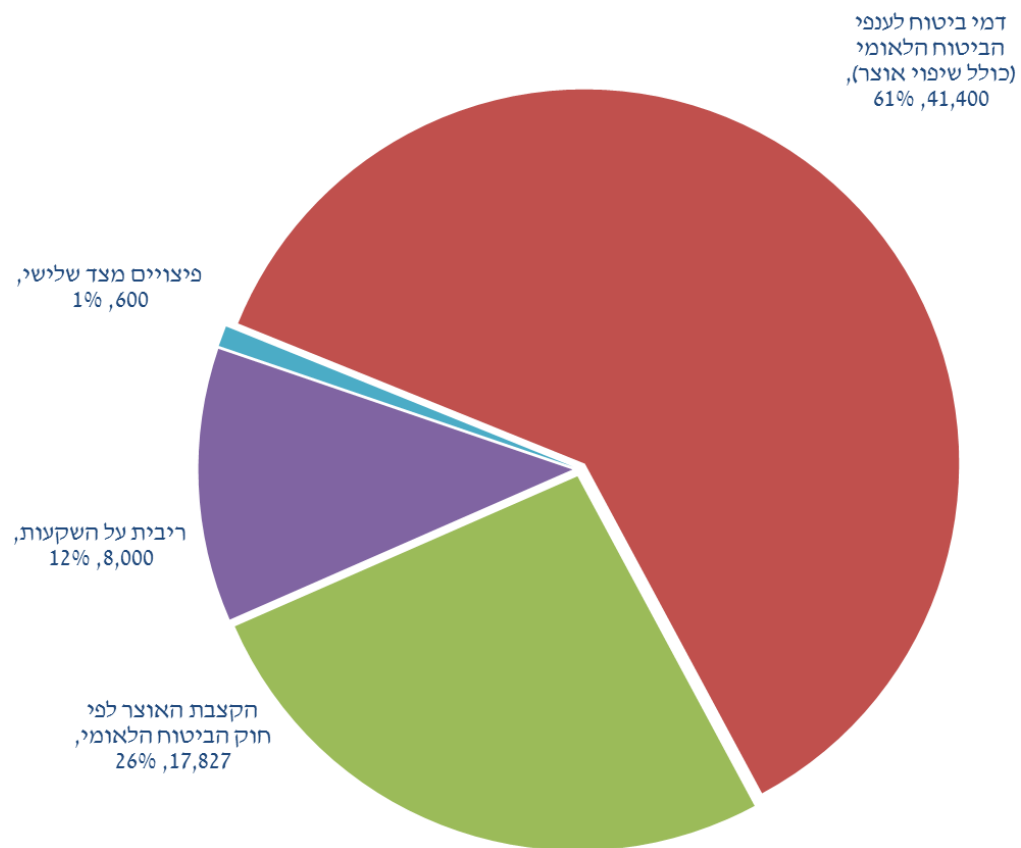
סה"כ תשלומי הגמלאות - כ-75 מיליארד ש"ח

תרשים א'3: תקבולי ענפי הביטוח הלאומי לפי מקור מימון (מיליוני ₪ כולל סעיף 9 והוצאות מינהל) , 2015



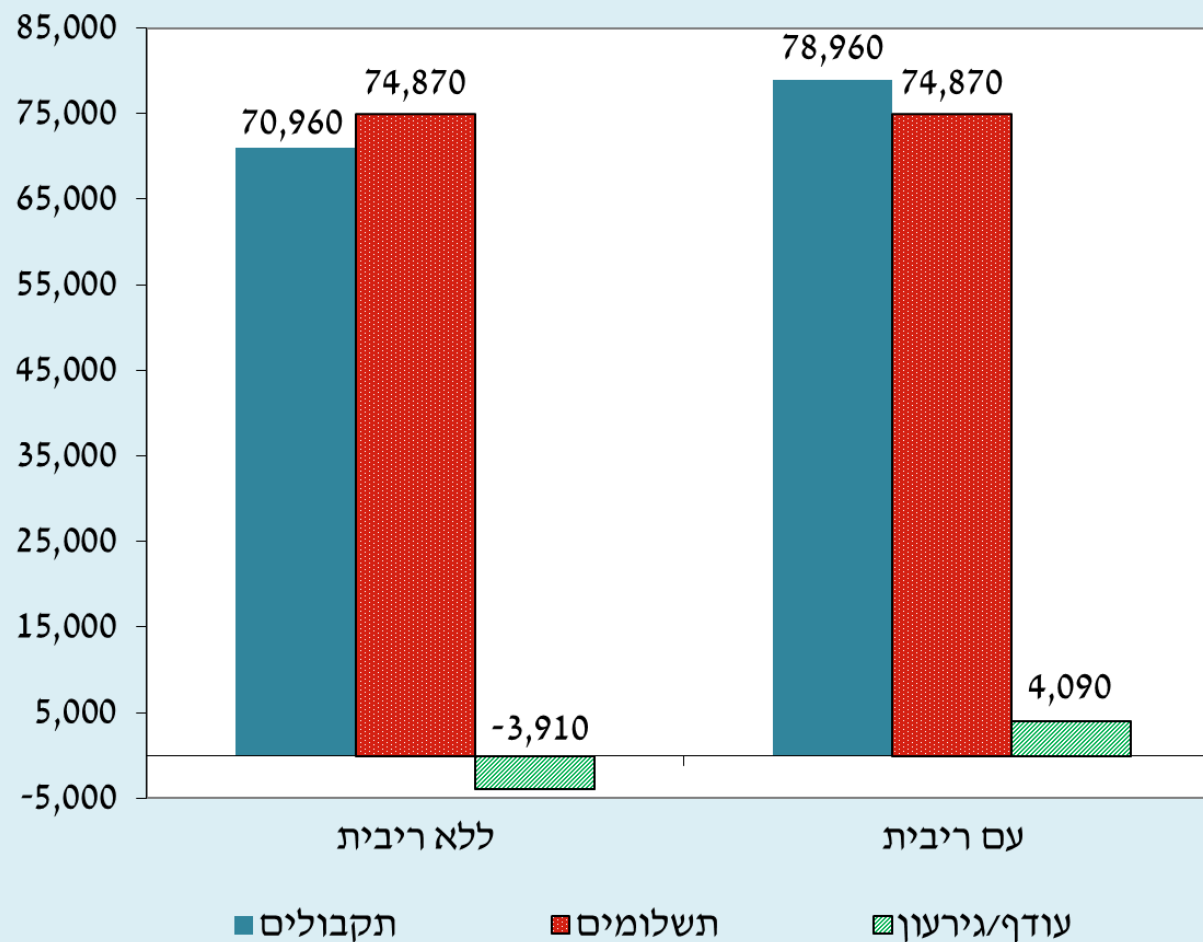
סה"כ תקבולים 78,960 מיליון ש"ח

תרשים ב'3: תקבולי ענפי הביטוח הלאומי לפי מקור מימון, לפי חוק ביטוח לאומי, 2015

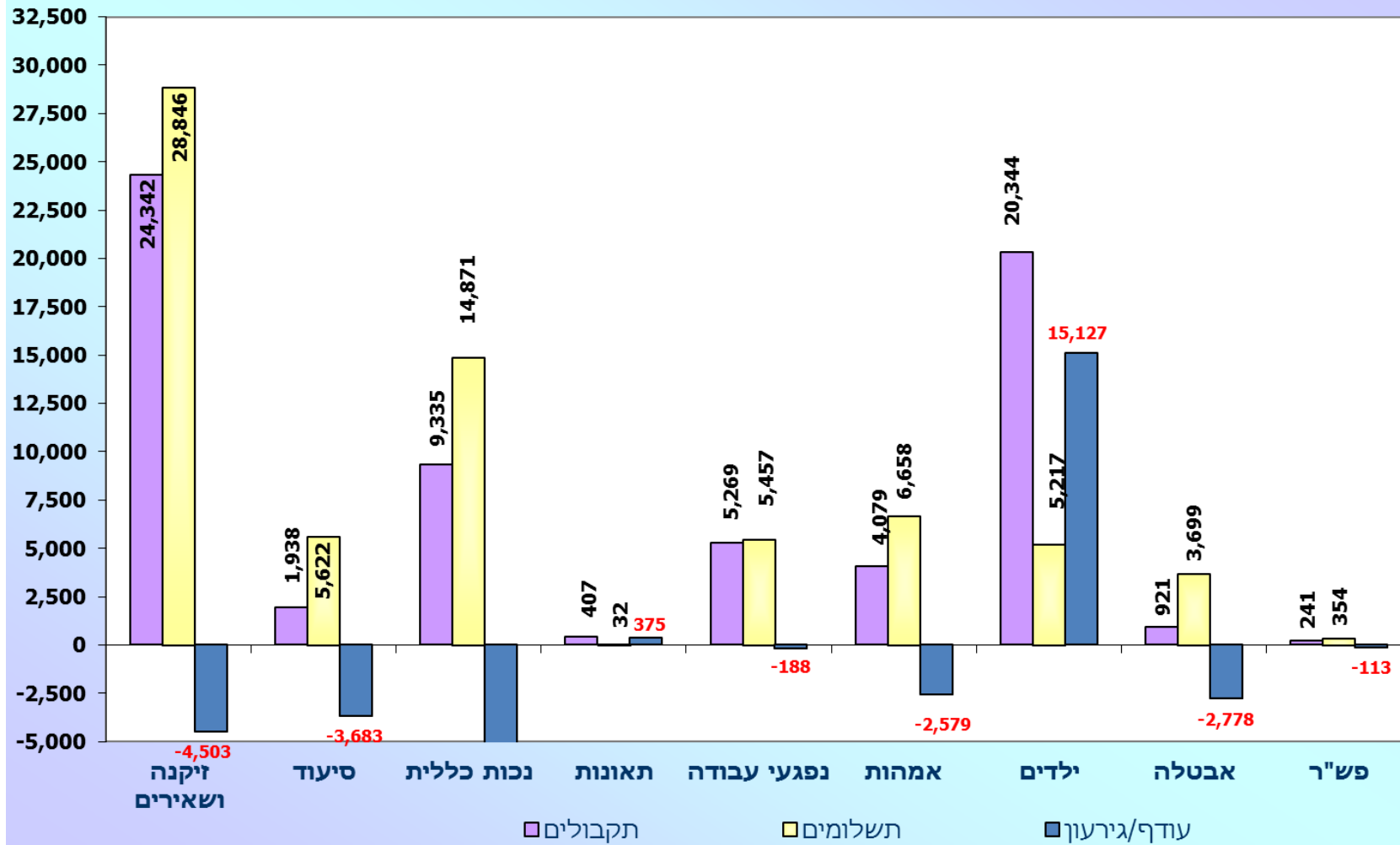


סה"כ תקבולים לפי חוק – 68 מיליארד ש"ח

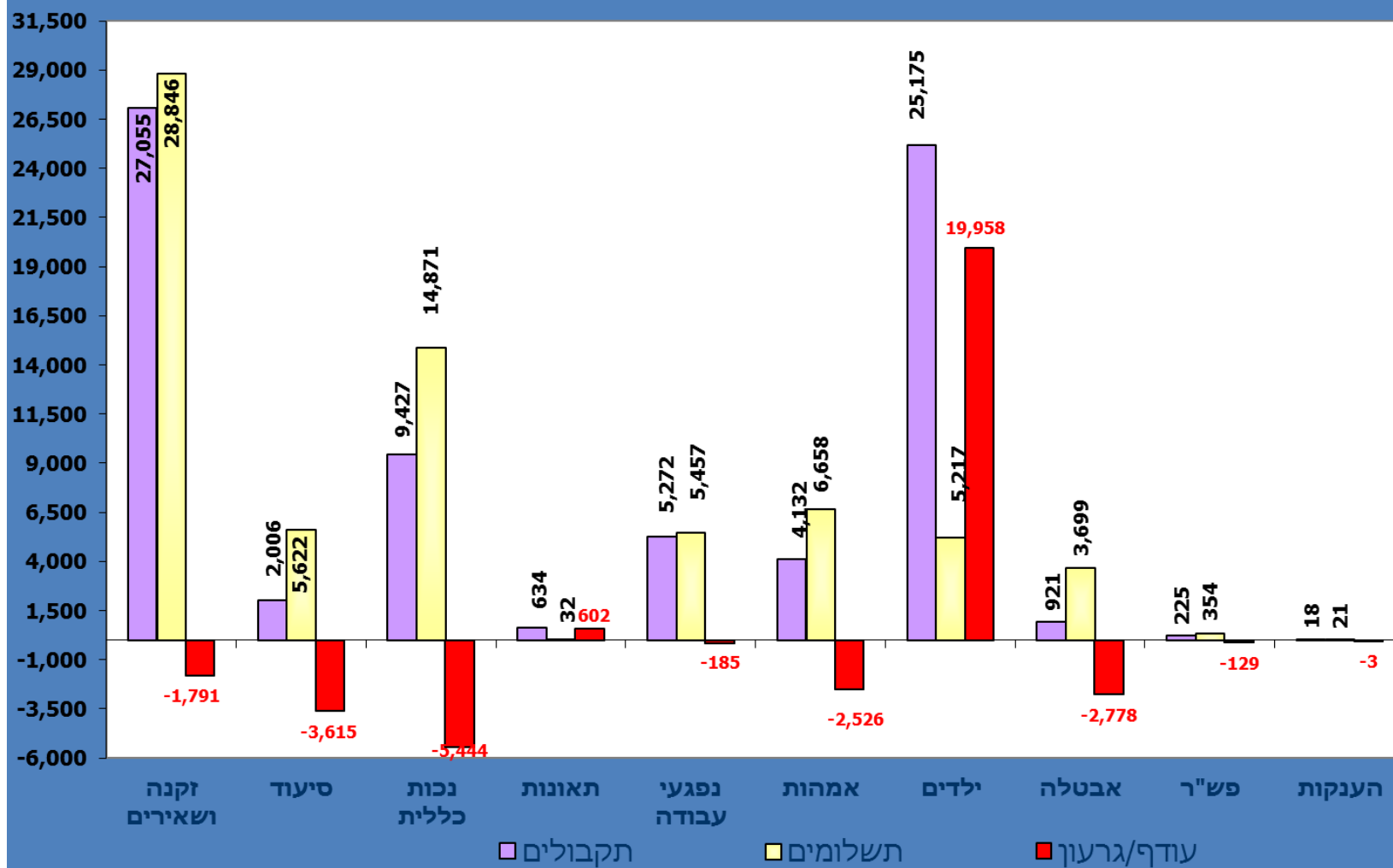
תרשים 4: תקבולים, תשלומים ועודף תקבולים של הביטוח הלאומי (מיליוני ₪), 2015



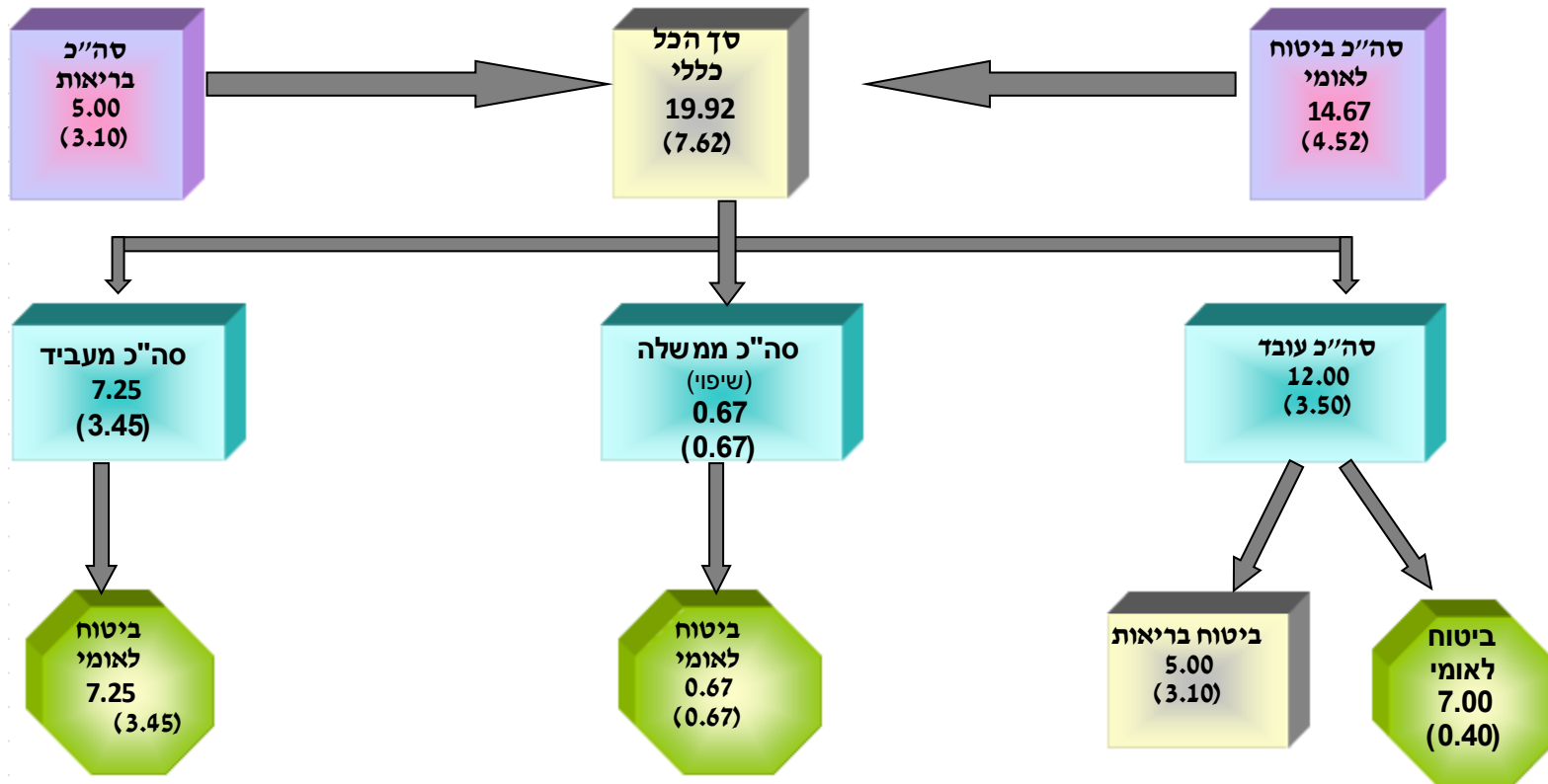
תרשים א'5: עודף/גירעון לפי ענפים (מיליאוני ש"ח ללא ריבית), 2015



תרשים 25: עודף/גירעון לפי ענפים (מיליוני ש"ח כולל ריבית), 2015

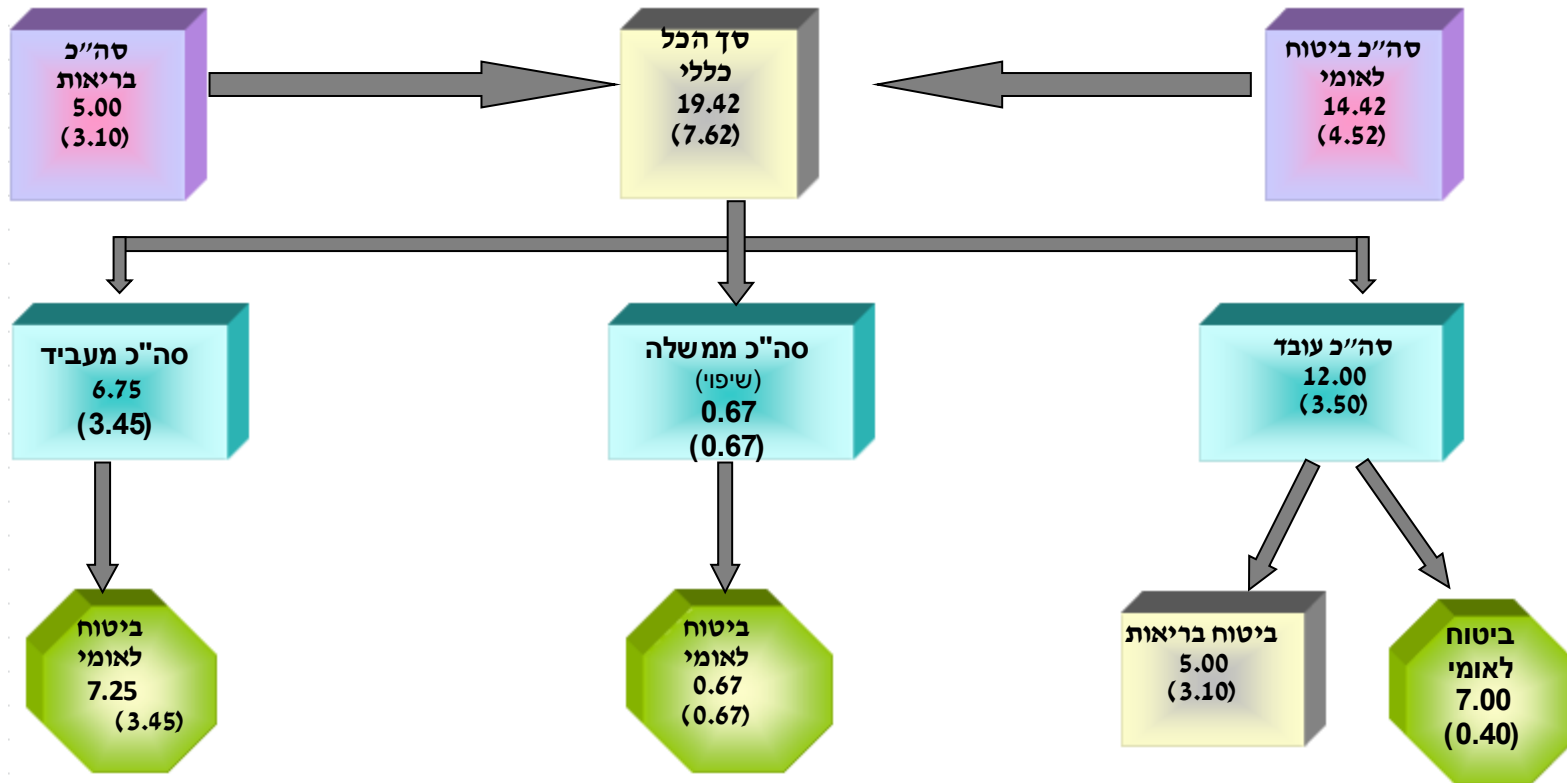


תרשים 6: שיעורי הגבייה של דמי ביטוח לאומי ובריאות בעד שכירים, מ-1 בינואר 2015



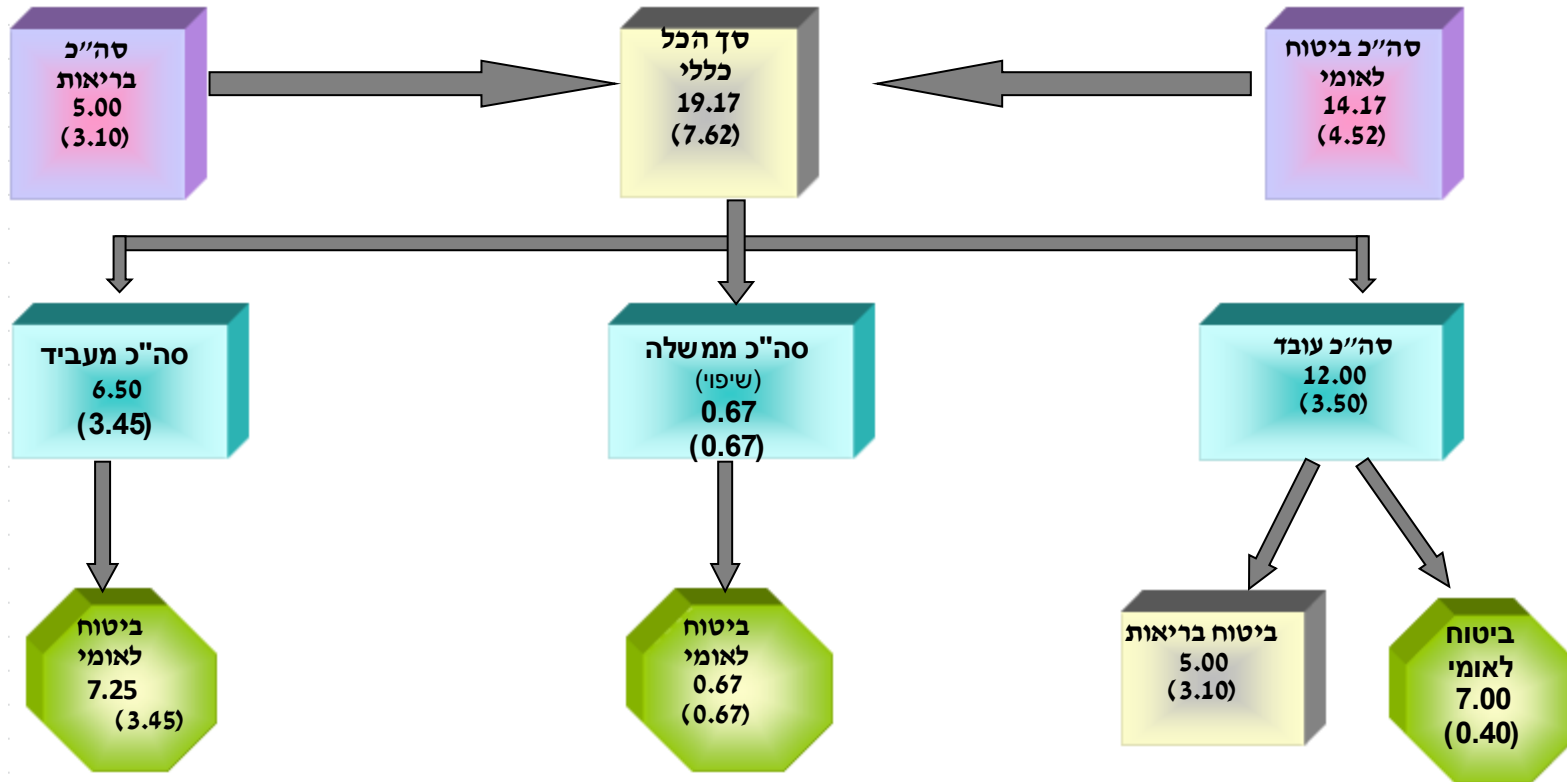
הנתונים בסוגריים: השיעור המופחת שנגבה מההכנסה שעד 60% מהשכר הממוצע

תרשים 7: שיעורי הגבייה של דמי ביטוח לאומי ובריאות בעד שכירים, מ-1 בינואר 2014



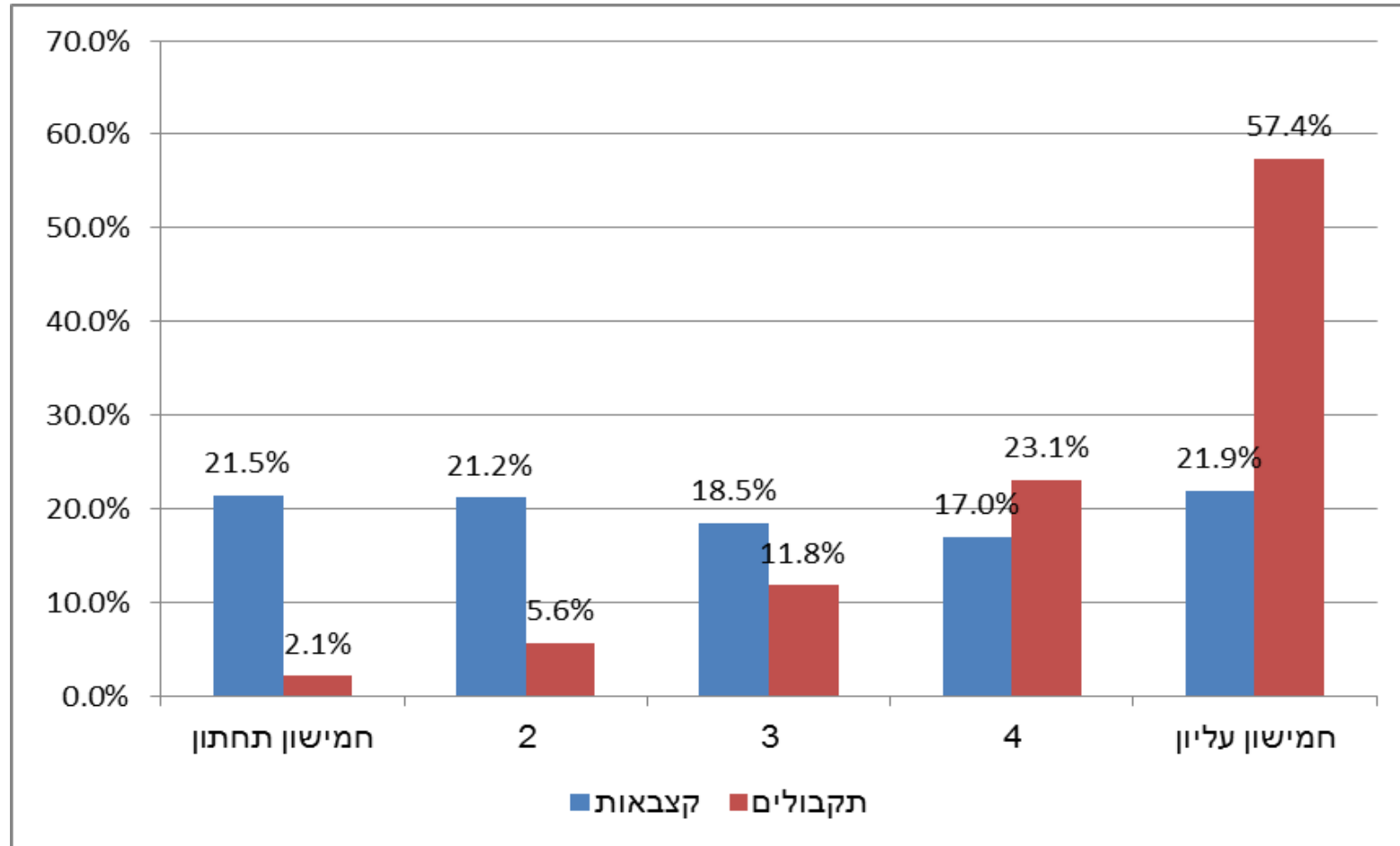
הנתונים בסוגריים: השיעור המופחת שנגבה מההכנסה שעד 60% מהשכר הממוצע

תרשים 8: שיעורי הגבייה של דמי ביטוח לאומי ובריאות בעד שכירים, מ-1 בינואר 2013



הנתונים בסוגריים: השיעור המופחת שנגבה מההכנסה שעד 60% מהשכר הממוצע

תרשים 9: חלקם של החמישונים בסך הקצבאות והתקבולים, 2013



מקור הנתונים: עיבודי מינהל המחקר לסקר הוצאות 2013

לוח 16: הוצאות גורמי חוץ לפי חוק ביטוח לאומי (אלפי ש"ח), 2014, 2015

הרשאה להתחייב		הצעת תקציב * 2015	תקציב 2014	
**2015	2014			
				1. סיוע משפטי
		1,000	2,400	זו"ש
		620	1,330	סיעוד
		12,700	7,490	נכות
		6,160	7,350	נפגעי עבודה
		1,800	5,620	אבטלה
		8,000	5,210	הבטחת הכנסה
		30,280	29,400	סך הכל
				2. בתי דין לעבודה
		964	3,000	זו"ש
		1,158	1,100	סיעוד
		8,955	900	נכות כללית
		15,537		נפגעי עבודה
		217	26,465	ילדים
		1,186		אבטלה
		3,358		הבטחת הכנסה
		837		אמהות
		188		תאונות
		32,400	31,465	סך הכל
		3,606	3,606	מזה: פרויקט הערכת מומחים
				3. מניעת תאונות נפגעי עבודה
		32,780	31,740	המוסד לבטיחות
110,400	114,605	169,700	169,700	4. קרן לפיתוח שירותים לנכים
		3,700	3,700	מזה: תשלום עבור יועצים ומומחים
36,800	38,779	61,350	59,700	5. קרן סיעוד
		1,350	1,200	מזה: תשלומים ליועצים ומומחים
				6. מפעלים מיוחדים
18,400	18,502	29,200	29,960	סך הכל
		400	200	מזה: תשלום עבור יועצים
8,600	9,447	11,600	11,750	7. קרן מנוף
		100	150	מזה: תשלומים ליועצים ומומחים
20,000	20,251	27,500	28,500	8. קרן - ילדים בסיכון
		1,000	1,000	מזה: תשלומים ליועצים ומומחים
				9. הענקות למחקרים
		9,500	11,000	סך הכל
		1,800	1,800	מזה: סקר הוצאות ע"ח האוצר
		1,700	1,700	מזה: תשלום לחוקרים פוקדים וסוקרים
		200	200	רכישת קבצי נתונים למחקרים
				10. העברות למשרד הבריאות
	***	120,300	120,300	לפי חוק סיעוד
				11. העברות למשרד הרווחה
		2,000	9,000	לפי חוק סיעוד
				12. שיפוי שירות התעסוקה
		5,000	4,075	אבטלה
		5,000		מפעל מיוחד

* תקציבי הקרנות כוללים התחייבויות

**התחזיות ל-2015 יעודכנו לקראת כינוס המועצה ולחתימת השרים.

*** בעקבות בדיקה שנעשתה לגבי הפרשנות של סעיף החוק במסגרתו מועברים כספים למשרד הבריאות יתברר כי המוסד העביר כספים ביתר. מאחר ומשרד הבריאות עשה שימוש בכספים ויצר התחייבות בפועל לטובת הענקת "קודים" לקשישי, סוכם כי בשנת 2015 יתוקצב הסעיף באותו אופןכפי שהיה נהוג טרם התגלתה הסוגיה כאשר סוכם עם מנהל האגף הגיראטרי במשרד הבריאות כי הוא יפעל מול האוצר כדי להשלים את הפער הצפוי (כ-60 מיליון ש"ח). מכוון שככל הנרא במחצית הראשונה של שנת 2015 לא יהיה תקציב למדינה, יפעל משרד הבריאות מול משרד האוצר להשלמת התקציב במהלך המחצית השניה של 2015 וידווח על כך ליו"ר ועדת הכספים וההשקעות ולמנכ"ל המוסד.