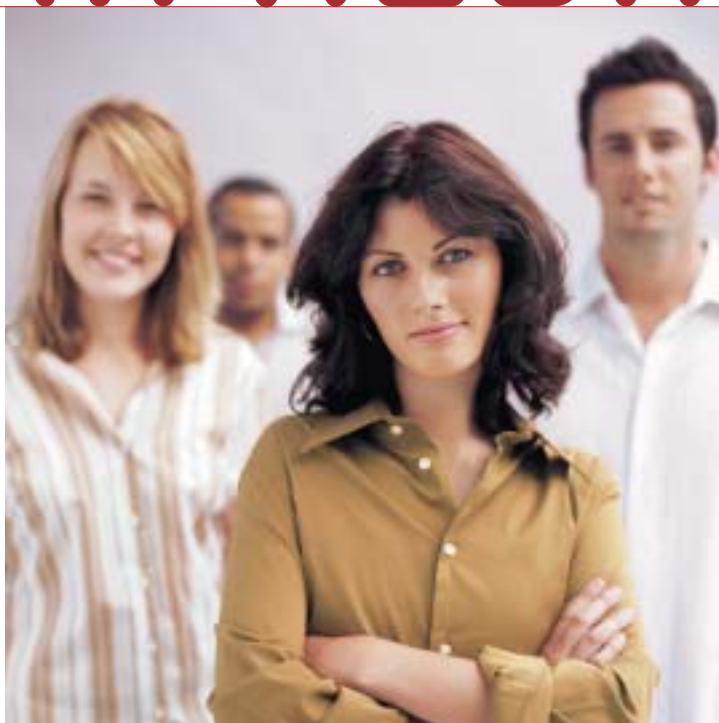


חוזרים למעגל העבודה!



ש ל ו ס ל ר !



הפעולות המפורטות כאן הן פשוטות וברורות. הקפדה על ביצוען תאפשר לנו לקצר את משך הטיפול בתביעתך, ותבטיח לך את דמי האבטלה במהירות המרבית.

חשוב לזכור! חזרתך למעגל העבודה תלויה במאמץ וההשקעה שלך!

אנו במוסד לביטוח לאומי ובשירות התעסוקה הישראלי, עושים את כל המאמצים כדי לסייע לך לחזור במהירות למעגל העבודה. חלק מאובדן הכנסתך מכוסה באמצעות דמי אבטלה, המשולמים לך על ידי הביטוח הלאומי. כדי להבטיח את תשלום דמי האבטלה, עליך לפעול במהירות וביעילות כמפורט בעלון זה.

ב ה צ ל ח ה !



*בדף זה מידע בסיסי להבנת הזכויות ותשלום דמי אבטלה. אין לראות באמור בדף זה נוסח מלא ומוספר של חוק ביטוח אבטלה.

9 תפנית בחיים
שירות התעסוקה מעמיד לרשותך סיוע כהכנת קורות חיים, אבחון תעסוקתי, הכנה לאיוון תעסוקתי ועוד. בהתאם לייעוץ שתקבל כלשכת התעסוקה תוכל להשתתף בהכשרה מקצועית - כך תרכוש מקצוע חדש, ותגדיל את אפשרויות התעסוקה שלך.
בזמן ההכשרה ישולמו לך 70% מדמי האבטלה.
אם מוצעת לך עבודה בשכר נמוך מדמי התעסוקה, לא יקבל דמי אבטלה בעד 90 ימים מיום התייבשותך, שתקבל יהיו כבוהים מדמי האבטלה שקיבלת.

טיפ קטן לדרך:
מצאת עבודה? מול טוב, הודע על כך מיד ללשכת שירות התעסוקה.

8 האותיות הקטנות
מובטל שהפסיק את העבודה מרצונו, ללא הצדקה, ישולם לו התשלום הרגיל. התשלום הצדקה, שמתחילה בתום 90 ימים ממועד הפסקת העבודה.
מובטל שסירב לעבודה, שהוצעה לו ע"י שירות התעסוקה, לא יקבל דמי אבטלה בעד 90 ימים מיום התייבשותו, ובנוסף יופחתו 30 ימים מיתרת ימי האבטלה המגיעה לו.

תקופת התשלום המרבית נקבעת בהתאם לגיל, למספר הילדים, אם הוא חייל משוחרר, אם הוא מנש תביעה חוזרת ועוד.

7 תשלום ראשון!
התשלום הראשון ישולם בסמוך לאחר סיום הטיפול בתביעה, בתאריך אקראי. התשלום הבאים ישולמו כ-17 בחודש או בסמוך לו. התשלום החודשיים יחושבו בהתאם למספר ימי האבטלה שנחשבו לך בשירות התעסוקה.
יש להקדיש על רישום סדיר כלשכת שירות התעסוקה במעודים שנקבעו לך!

טיפ קטן לדרך:
על פי החוק 5 הימים הראשונים בכל תקופה של 4 חודשים אינם משולמים.

10 סיום שהוא התחלה חדשה!
אנו בשירות התעסוקה ובביטוח הלאומי, מקווים כי תקופת המעבר בין העבודות, תהיה עבורך קלה וקצרה. דמי האבטלה נועדו להקל עליך את המעבר לעבודה חדשה, ואנו מאחלים לך בהצלחה!

טיפ קטן לדרך:
אם אינך בטוחים שמילאתם את הקדמי יבדקו את התביעה והאישורים שהגשתם. במידת הצורך, תתבקשו להציג אישורים נוספים.

6 המתן. המערכת בטעינה...
התביעה מטופלת ע"י עובד הביטוח הלאומי. סכום דמי האבטלה מחושב על בסיס שכר היומי הממוצע כ-75 הימים האחרונים שקדמו להפסקת העבודה. בכל מקרה דמי אבטלה בסכום כרוסו לא יעלו על השכר הממוצע במשק.
התביעות ימי הזכויות לחודש נקבע לפי ימי משך הטיפול הצפוי בתביעה - עד 30 יום (אם כל המסמכים הוגשו). אם קיימת קרבת משפחה בינך ובין מעסיקך - עלול הטיפול בתביעה להתארך.

טיפ קטן לדרך:
מצאת כבר עבודה חדשה? המשך לחפש עבודה.

5 הגשת התביעה!
כדי להגיש את טופס התביעה והאישורים הנלווים, לסינף המוסד לביטוח לאומי הקרוב לכתכם, אינכם חייבים להגיע לסינף!
ניתן לשלוח את התביעה בדואר, או להכניס את התביעה לתיבת השירות בסניף המוסד לביטוח לאומי הקרוב למקום מגוריכם.

טיפ קטן לדרך:
אם אינך בטוחים שמילאתם את הקדמי יבדקו את התביעה והאישורים שהגשתם. במידת הצורך, תתבקשו להציג אישורים נוספים.



4 "שיעורי בית"
עליך למלא טופס תביעה לדמי אבטלה. ניתן לקבל את הטופס בכל סניפי המוסד לביטוח לאומי, באתר האינטרנט של המוסד www.btl.gov.il ובחלק מלשכות שירות התעסוקה. יש למלא את הטופס ולהציג את האישורים הנדרשים (אישור על הפסקת עבודה למי שהפסיק את עבודתו שלא מרצונו). קרא בעיון את הטופס, הקפד להמציא את האישורים הנדרשים בו, ומלא את כל הפרטים. ללא כל האישורים והפרטים עלול הטיפול בתביעתך להתעכב.

3 חניית ביניים
הסבר קצר על פעילות הגופים המטפלים בך: שירות התעסוקה והמוסד לביטוח לאומי הם גופים נפרדים.
שירות התעסוקה נועד לסייע לך במציאת עבודה מתאימה, ולספק לך אישור על חוסר כוונה, נאם לא תימצא עבורך עבודה. לכן, בכל הנוגע לרישום בשירות התעסוקה, סירוב לעבודה וכו', פנה רק לשירות התעסוקה!

טיפ קטן לדרך:
באישור המעסיק על השכר או בתלוש השכר צריך שיהיו רשומים ימי העבודה בכל חודש.

1 נקודת הזינוק שלך
אתם יוצאים לדרך חדשה. שירות התעסוקה והביטוח הלאומי ילוו בהצלחה!
טיפ קטן לדרך:
כמו מיד עם הפסקת עבודתכם לשירות התעסוקה, אם התחתן, אם אתם עולים לאבד את זכותכם לדמי אבטלה.

2 כל ההתחלות קשות...
נרשמים כדורש/ת עבודה כלשכת שירות התעסוקה הקרובה למקום מגוריכם, ולאחר מכן מנישים תביעה לדמי אבטלה לביטוח הלאומי.
ללא רישום והתייבשות סדירה כלשכת שירות התעסוקה, לא יטפל הביטוח הלאומי בתביעתכם. דמי האבטלה ישולמו לכם בעד מספר ימים, הקבוע בחוק כבעבורכם, בתוך 12 החודשים הרצופים מהיום שנרשמתם כדורשי עבודה בשירות התעסוקה.

טיפ קטן לדרך:
התחילו מיד בחיפוש עבודה חדשה.

מוסד לביטוח לאומי קובע את זכאותך לדמי אבטלה, בהתאם לגילך ותקופת עבודתך. עליך להוכיח שצברת 12 חודשי עבודה מלאים לפחות ונא 300 ימי עבודה, כעובד יומי בתקופה של 18 החודשים, שקדמו ליום שבו החלתם להיציב בשירות התעסוקה. לכן בכל הנוגע לזכויות לתשלום דמי אבטלה, פנה רק לביטוח הלאומי.

מידע מפורט על דמי אבטלה ועל זכויותיך כמובטלת/ת ניתן לקבל בכל סניפי המוסד לביטוח לאומי, באתר האינטרנט של המוסד לביטוח לאומי www.btl.gov.il וכן באמצעות המוקדים הטלפוניים 08-9369696, 08-6509999



מידע מפורט על השירותים הניתנים על ידי שירות התעסוקה הישראלי, אפשר לקבל באתר האינטרנט www.taasuka.gov.il

