

# השפעת תשלומי ההעברה על היצע עבודה של אימהות חד-הוריות

מאת נעם זוסמן\* ורוני פריש\*

בשנת 1992 נכנס לתוקף חוק משפחות חד-הוריות, שהגדיל את הגמלה להבטחת הכנסה. בהתבסס על נתוני פאנל ייחודיים ועשירים במידע חברתי-כלכלי לשנים 1984–1995 ועל מגוון שיטות סטטיסטיות (הפרשי-הפרשים, רגרסיות פאנלים ו"Propensity Score Matching"), המחקר מגלה כי שיעור התעסוקה של אימהות גרושות בעלות השכלה נמוכה, או אלו המתגוררות בפריפריה, עלה לאחר כניסת החוק לתוקף בקצב איטי במקצת מזה של אימהות נשואות. בנוסף, ירד השכר השנתי של אימהות גרושות בעלות השכלה נמוכה יחסית לשכר של אימהות נשואות בעלות השכלה נמוכה. ממצאים אלו מעידים על כך ששינויי החקיקה הקטינו את היצע העבודה של אלו שיכולת השתכרותן מועטה.

---

## הקדמה

---

האוכלוסייה הוותיקה הנהנית מגמלה להבטחת הכנסה התרחבה מאוד במרוצת השנים, הרבה מעבר לקצב גידול משקי הבית ולמספר מקבלי קצבאות אחרות. התפתחות זו הושפעה בין השאר מיכולתם הפוחתת של בעלי השכלה ומיומנות נמוכות יחסית להשתלב בשוק העבודה בעידן של ירידה בביקוש לשירותיהם (זוסמן ורומנוב, 2002; מורגנשטיין ושמלצר, 2000). חלקם של ההורים היחידים הוותיקים באוכלוסייה גדל עם השנים והגיע בראשית שנות התשעים לכעשירית ממשקי הבית, כאשר כרבע מהם זכו לגמלה להבטחת הכנסה.<sup>1</sup>

---

\* מחלקת המחקר, בנק ישראל, ירושלים. תודה למרים שמלצר, לעמית פרידמן, למשתתפי הסמינר של מחלקת המחקר בבנק ישראל ולשני שופטים אנונימיים על הסיוע בביאור סוגיות שונות ועל ההערות המועילות. גרסה מורחבת של המאמר התפרסמה אצל זוסמן ופריש (2005).

1 לתיאור מפורט של מאפייני המשפחות החד-הוריות ראו: המוסד לביטוח לאומי (שנים שונות); סבירסקי ואח' (2002), פלוג ואח' (2005).

באפריל 1992 נחקק חוק משפחות חד-הוריות ובמסגרתו הוגדלה הגמלה להבטחת הכנסה של גרושות ורווקות המטופלות בילדים (שהוגדרו "הורים יחידים"), והשוותה לזו המוענקת לאלמנות עם ילדים. כמו כן התרחב המעגל הפוטנציאלי של מקבלי הגמלה עם ביטול תקרת ההכנסה שמעליה הזכאות לגמלה נשללת ("הסכום הקובע"), והשתנה מבחן התעסוקה בו מחויבים חלק ממקבלי הגמלה. בשנים 1994 ו-1995, במסגרת החוק לצמצום ממדי העוני והפערים בהכנסות ובעקבות תיקוני חקיקה אחרים, התווספו לקבוצת ההורים היחידים גם עגונות, פרודות ואחרות, והגמלה היתה לנדיבה יותר.

שינויי החקיקה הללו הגדילו את ההכנסה שלא מעבודה של מקבלי הגמלה להבטחת הכנסה. כפועל יוצא, שינויי החקיקה היו עלולים לעודד את מקבלי הגמלה להקטין את היצע העבודה שלהם ולהרתיע אחרים מלהשתלב בשוק העבודה. כך היתה מתקזזת חלקית העלייה הצפויה בהכנסתם הפנויה, וייתכן אף שהיה נמנע מהם להיחלץ ממעגל העוני. המחקר מתמקד אפוא בבחינת ההשפעה של חוק משפחות חד-הוריות והחקיקה הנוספת שנעשתה במחצית הראשונה של שנות התשעים, על התעסוקה ועל השכר של אימהות חד-הוריות יהודיות ותיקות.

המחקר מבוסס על זיווג קובץ שכר שנתי משנת 1984 ועד שנת 1995, יחד עם מרשם התושבים הכולל מידע על המצב המשפחתי והילדים במשק הבית באותן שנים. לקובץ המזווג התווסף מידע חברתי-כלכלי מגוון על הנדגמים בשאלון המלא של מפקד האוכלוסין והדיר 1995 (20 אחוזים מאוכלוסיית המפקד), וכן מידע לגבי תשלומי ההעברה להם זכה משק הבית בשנת המפקד. הגבלת תקופה החקירה עד שנת 1995 היא אמנם אילוץ הנובע מבסיס הנתונים, אך דווקא התמקדות בפרק הזמן שלאחר ובסמוך לשינויי החקיקה היא זו המאפשרת לבודד את השפעתם. לעומת זאת, ככל שמתרחקים מתקופת שינויי החקיקה עלולים להתרחש שינויים בסביבת הפעילות הכלכלית הפועלים באופן דיפרנציאלי על אוכלוסיות שונות, ואלו מקשים מאוד על היכולת לזהות את השפעת שינויי החקיקה על היצע העבודה.

בהתבסס על מגוון שיטות סטטיסטיות (הפרשי-הפרשים, רגרסיות פאנלים ו-Propensity Score Matching), המחקר מצביע על כך שבשנים 1992-1995 עלה שיעור התעסוקה – המוגדר כחלקם של המועסקים באוכלוסייה הרלוונטית – בקרב אימהות חד-הוריות יהודיות ותיקות בקצב איטי במקצת מזה של אימהות נשואות בעלות מאפיינים דומים. תופעה זו אפיינה אך ורק אימהות חד-הוריות גרושות לא-משכילות (ללא תעודת בגרות) או אלו המתגוררות בפריפריה. בסך הכל שיעור התעסוקה של הגרושות הלא-משכילות פחת בסדר גודל של 3-4 נקודות אחוז יחסית לשיעור התעסוקה בקרב אימהות נשואות לא-משכילות. הירידה היחסית בשיעור התעסוקה נבעה הן מהקטנת ההסתברות להתחיל לעבוד והן מהקטנת ההסתברות

להמשיך לעבוד. שכרן של האימהות החד-הוריות בעלות השכלה נמוכה (עד חטיבת ביניים) שהמשיכו לעבוד ירד בהשוואה לזה של אימהות נשואות דומות להן, כך שפער השכר שעמד על כ-4 אחוזים לטובת הראשונות ערב שינויי החקיקה (בשנת 1991) נסגר לאחר מכן (בשנת 1995).<sup>2</sup>

## חוק משפחות חד-הוריות והחוק לצמצום ממדי העוני והפערים בהכנסות

עד חקיקת חוק משפחות חד-הוריות באפריל 1992 נמנו עם הזכאים לגמלה להבטחת הכנסה אימהות יחידות (בנות 18 ומעלה) שבחזקתן ילד עד גיל 22 ואין להן הכנסה או שהכנסתן נמוכה מסף שנקבע (כמפורט בלוח מס' 1) בכפוף למבחן תעסוקה. אימהות לילד עד גיל חמש, או אלו שבחזקתן מספר ילדים שלצעיר שבהם טרם מלאו עשר שנים היו פטורות ממבחן התעסוקה. גובה הגמלה שהוענקה לאימהות יחידות היה נמוך מזה שניתן לאלמנות המטופלות בילדים. הראשונות זכו לגמלה בשיעור מוגדל רק לאחר שנתיים של שהות במערכת הבטחת הכנסה, בניגוד לאלמנות שנהנו ממנה מרגע כניסתן למערכת.

בעקבות כניסתו לתוקף של חוק משפחות חד-הוריות באפריל 1992 הוגדר "הורה יחיד" כתושב ישראל (גם גבר) שאינו נשוי (ואין עמו ידוע בציבור) שבחזקתו ילד עד גיל 18. משמעות הדבר היא שבנוסף לאלמנה גם גרושה ורווקה עם ילד אחד לפחות נחשבו כ"הורה יחיד" (וכן גבר באותו מעמד או אלמן). גובה הגמלה להבטחת הכנסה להורה יחיד הועלה והשווה לזה של אלמנה. מצבן של אימהות חד-הוריות (למעט אלמנות) להן ילד בגיל 18-22 לא השתנה, כלומר נותר כפי שהוא בחוק הבטחת הכנסה.

הפטור ממבחן התעסוקה עבר תמורה והוא ניתן כאשר בחזקת ההורה היחיד ילד עד גיל שבע. שינוי נוסף היה ביטול תקרת ההשתכרות להורה יחיד, שמעליה נשללת הזכאות לקבלת גמלה ("הסכום הקובע"), כפי שהיה נהוג עד אז בחוק הבטחת הכנסה לגבי אלמנות. כתוצאה מכך התרחבה אוכלוסיית היחידים עם ילד הזכאים לגמלה להבטחת הכנסה, וכללה גם בעלי הכנסה העולה על כמחצית מהשכר הממוצע במשק. חוק משפחות חד-הוריות העניק הטבות נוספות להורה יחיד ובכללן מענק לימודים בעד ילדים בני שש עד אחת-עשרה בגובה 18 אחוזים מהשכר הממוצע במשק לכל

2 כמו כן מסתבר כי ביטול מבחן התעסוקה בו מחויבות לעמוד חלק ממקבלות הגמלה לא השפיע על היצע עבודתן של האימהות החד-הוריות. נושא זה נדון בהרחבה אצל זוסמן ופריש (2005) והושמט מהמאמר הנוכחי מטעמי קיצור.

לוח מס' 1. הגמלה להבטחת הכנסה לאימהות חד-הוריות<sup>1</sup>  
(אחוזים מהשכר הממוצע במשק<sup>2</sup>)

אחרי החוק לצמצום ממדי העוני והפערים בהכנסות (מאוגוסט 1994)		אחרי חוק משפחות חד-הוריות (אפריל 1992 עד יולי 1994)		לפני חוק משפחות חד-הוריות (עד מרץ 1992)		
שיעור מוגדל	שיעור רגיל	שיעור מוגדל	שיעור רגיל	שיעור מוגדל <sup>3</sup>	שיעור רגיל	
42.5	--	40	--	37.5	30	אם לילד בגיל 0-18
52.5	--	47.5	--	42.5	35	אם לשני ילדים ומעלה בגיל 0-18
<sup>4</sup> 37.5	30	<sup>3</sup> 37.5	30	37.5	30	אם לילד בגיל 18-22
<sup>4</sup> 43.5	36	<sup>3</sup> 42.5	35	42.5	35	אם לשני ילדים ומעלה בגיל 18-22
42.5	--	40	--	40	--	אלמנה עם ילד בגיל 0-22
52.5	--	47.5	--	47.5	--	אלמנה עם שני ילדים ומעלה בגיל 0-22

המקור: המוסד לביטוח לאומי.

- (1) יש להפחית נקודת קצבה מכל הגמלאות. בשנת 1992 היה שווי נקודת קצבה כ-94 ש"ח.
- (2) בשנת 1992 עמד השכר הממוצע במשק (לפי סעיף 1 לחוק הביטוח הלאומי) על 2,832 ש"ח (5,644 ש"ח במחירי 2002).
- (3) לשוהים במערכת הבטחת הכנסה שנתיים ומעלה.
- (4) לשוהים במערכת הבטחת הכנסה שנתיים ומעלה או בני 46 ומעלה.

ילד, ששולם בתחילת כל שנת לימודים,<sup>3</sup> קדימות בקבלת ילדיו למעון יום, קדימות בזכאות להכשרה מקצועית, וכן זכאות להלוואה מוגדלת לצורכי דיור.<sup>4</sup>

בתרשים מס' 1 מוצג השינוי במבנה הגמלה להבטחת הכנסה בעקבות חקיקת חוק משפחות חד-הוריות. אם יחידה עם ילד, שהיתה זכאית לפני חקיקת החוק לגמלה בשיעור רגיל בגובה 30 אחוזים מהשכר הממוצע במשק (נקודה A), יכלה להשתכר עד 17 אחוזים מהשכר הממוצע מבלי שהגמלה תקווז כנגד ההכנסה (קטע ה-disregard

- 3 בשנת 1994 הורחבה תחולת המענקים גם לילדים בגילאי 11-14, והשיעור עבור כל ילד בגיל זה הועמד על 10 אחוזים מהשכר הממוצע במשק.
- 4 בתקנות הסדרים במשק המדינה (הנחות מארנונה), התשנ"ג-1993 נקבע כי מקבל גמלה להבטחת הכנסה יהא זכאי להנחה בארנונה שלא תעלה על 70 אחוזים, והורה יחיד יהיה זכאי להנחה עד 20 אחוזים (בלי קשר להנחה לה הוא זכאי לפי מבחן הכנסות). כפל הנחות לא התאפשר משנת תשנ"ד.



של הגמלה להבטחת הכנסה: גובה הגמלה ל"הורה יחיד" ולא למנה עם ילד הועלה מ-40 אחוזים מהשכר הממוצע במשק ל-42.5 אחוזים, ולאילו שבחזקתם לפחות שני ילדים – מ-47.5 אחוזים מהשכר הממוצע במשק ל-52.5 אחוזים (לוח מס' 1 לעיל). בעקבות החוק, מקבל גמלה להבטחת הכנסה שגילו 46 ומעלה נהנה מרגע כניסתו למערכת מגמלה בשיעור מוגדל. שינוי זה נגע למעשה רק ליחידות שגילו של הילד הצעיר שבחזקתן הוא 18–22 ולכלל הנשואות. ביוני 1995 נכנס לתוקף שינוי חקיקה בעל משמעות, כאשר הושווה מעמדם של פרוד/פרודה, שעמם ילד עד גיל 18, למעמד "הורה יחיד", וכך הורחבה האוכלוסייה במעמד זה.

## סקירת ספרות

פלוג, קסיר ומידן (2005) בחנו את השפעת חוק משפחות חד-הוריות ושינויי החקיקה הנוספים שנערכו בשנים 1992–1995 על היצע העבודה (והעוני) בקרב אימהות חד-הוריות בישראל. המחקרות התבססו על סקרי כוח אדם והכנסות מאמצע שנות השמונים ועד שנות האלפיים, ואמדו רגרסיות Probit (OLS, ו-Logit) להשתתפות בכוח העבודה, לתעסוקה, לעבודה במשרה מלאה ולהיקף שעות העבודה (והעוני) בקרב אימהות ותיקות בנות 25–54. הממצאים העיקריים במחקרן הם שהיצע העבודה של האימהות החד-הוריות פחת בדרך כלל משנת 1995 ועד 2003 (ותחולת העוני בקרבן הצטמצמה) – כל זאת בהשוואה לאימהות נשואות (כולן או רק אלו הדומות לאימהות החד-הוריות לפי שיטת Propensity Score Matching). הירידה היחסית בשיעור ההשתתפות התרחשה אצל אימהות חד-הוריות בכל קבוצות ההשכלה, בדגש על הלא-משכילות והצעירות. את הפיגור בתגובה מייחסות המחקרות לכך ששינויי החקיקה פעלו בעיקר על המצטרפים החדשים למערכת הבטחת הכנסה ואילו השפעתם על אימהות חד-הוריות שהיו בשוק העבודה כבר בשנת 1992 היתה קטנה.<sup>5</sup> בנוסף, חלק משינויי החקיקה חלו בשנים 1994–1995.

בסיסי הנתונים ותקופת החקירה בשני המחקרים שונים: פלוג, קסיר ומידן (2005) עשו כאמור שימוש בסקרי כוח אדם והכנסות מאמצע שנות השמונים ועד שנות האלפיים; ואילו במחקר הנוכחי נעשה כאמור שימוש בפאנל המבוסס על מיוזג קבצי שכר של המוסד לביטוח לאומי לשנים 1984–1995, מרשם התושבים, הנדגמים בשאלון המלא במפקד האוכלוסין והדיוור של 1995, ותשלומי ההעברה מאותה שנה – כך שמתאפשר לעקוב אחר התעסוקה והשכר של אותן נשים מאמצע שנות השמונים עד

5 יצוין כי מספר המשפחות הוותיקות המקבלות גמלה להבטחת הכנסה גדל במהלך השנים 1992–1994 ב-40 אחוזים.

שנת 1995. כפועל יוצא מההבדל בבסיס הנתונים, מספר התצפיות של אימהות חד-הוריות ותיקות בנות 25–54 בשני המחקרים שונה (נתוני 1995): במקרה הראשון הוא כולל 1,076 תצפיות בסקר כוח אדם או 174 תצפיות בסקר הכנסות,<sup>6</sup> ובמקרה השני 12,334 תצפיות.<sup>7</sup>

בארצות הברית נערכו מאז אמצע שנות התשעים שינויים מפליגים בתוכניות הסיוע למשפחות בעלות הכנסה נמוכה, רובן המכריע אימהות חד-הוריות. אלו כללו בין השאר הפחתה בגובה התמיכות הכספיות והעברות בעין, שבדרך כלל צמצמה את שיעור התעסוקה ואת היקף שעות העבודה (לפירוט ראו: Moffitt, 2004). הקטנה של 10 אחוזים בשווי הגמלה להבטחת הכנסה (AFDC) הגדילה את שיעור התעסוקה בקרב אימהות חד-הוריות ב-1.0 נקודת אחוז (Meyer & Rosenbaum, 2001), וההשפעה היתה חזקה יותר אצל בעלות השכלה נמוכה ואלו המטופלות בילדים קטנים. מחקרים נוספים שנערכו בבריטניה (Gregg & Harkness, 2003) ובאוסטרליה (Doiron, 2004) הצביעו אף הם על השפעה שלילית של גובה הגמלה להבטחת הכנסה על היצע העבודה של אימהות חד-הוריות.

חשוב להדגיש שהמחקר הכלכלי (Eissa et al., 2004, Heckman, 1993; Saez, 2002) מצביע על כך שהיצע העבודה רגיש יותר בתחום של השתתפות בשוק העבודה (extensive margin) מאשר ביחס להיקף שעות העבודה (intensive margin), ולכן שיעור התעסוקה עשוי להגיב חזק יותר לשינויים בגובה גמלאות מאשר השכר השנתי, המשקף בעיקרו את חלקיות המשרה. יתר על כן, גמישות ההשתתפות ביחס להכנסה גבוהה יחסית בקרב אימהות חד-הוריות ומפרנסים משניים, ולכן אנו עשויים למצוא תגובה גם לשינויי חקיקה בהיקף מצומצם למדי.

## סטטיסטיקה תיאורית

בשנת 1995 היו 45.3 אלף אימהות יהודיות ותיקות גרושות ורווקות (להלן אימהות חד-הוריות), המהוות כ-8.2 אחוזים מסך האימהות היהודיות הוותיקות. כ-21 אחוזים מהן זכו לגמלה להבטחת הכנסה – כ-23 אחוזים מכלל מקבלי הגמלה. בשל העובדה שדפוסי ההשתתפות של אימהות חד-הוריות עולות בשוק העבודה שונים מאוד מאלו של האימהות הוותיקות, והקושי להבחין בין תרומת תהליך הקליטה בארץ להשתלבות

6 המייצגות לאחר ניפוח סקר כוח אדם 43.4 אלף אימהות חד-הוריות, ולאחר ניפוח סקר הכנסות – 26.1 אלף. לא ברור מה מקור הפער המשמעותי באוכלוסיית החקירה בין שני הסקרים.

7 המייצגות, לפי השאלון המלא במפקד האוכלוסין והדיוור 1995 (הכולל 20 אחוזים מאוכלוסיית המפקד) למעלה מ-61 אלף אימהות חד-הוריות.

בשוק העבודה לבין זו של שינויי החקיקה, בחרנו להשמיט את העולות מהחקירה. האימהות החד-הוריות המקבלות גמלה מאופיינות ברמת השכלה נמוכה – כמחציתן השלימו לכל היותר חטיבת ביניים (לוח מס' נ-1 בנספח). שיעור התעסוקה של אימהות חד-הוריות בגילאי העבודה העיקריים עמד בשנת 1995 על 71 אחוזים – 46 אחוזים בקרב מקבלות גמלה לעומת 78 אחוזים אצל האחרות (לוח מס' 2).

לוח מס' 2. שיעור התעסוקה של אימהות יהודיות ותיקות<sup>1</sup> לפי רמת השכלה, מצב משפחתי וקבלת גמלה להבטחת הכנסה, 1995 (אחוזים)

אימהות חד-הוריות <sup>2</sup>				
מקבלות גמלה להבטחת הכנסה				
התעודה או התואר הגבוה ביותר	כל האימהות	סה"כ	לא	כן
סה"כ	76.9	70.8	77.7	45.5
לא למדו או לא קיבלו אף תעודה	54.1	48.3	59.3	35.0
סיימו בי"ס יסודי או חטיבת ביניים	56.2	55.0	65.8	39.1
סיימו תיכון	66.7	70.2	77.8	48.5
תעודת בגרות	73.6	77.9	81.7	57.1
תעודה על-תיכונית (לא-אקדמית)	78.0	81.7	83.1	66.3
תואר ראשון	82.4	80.5	81.3	60.0
תואר שני ושלישי	82.7	82.4	83.6	53.3
מספר תצפיות (שאלון מורחב במפקד)	99,876	6,546	5,134	1,412

המקור: המוסד לביטוח לאומי, הלשכה המרכזית לסטטיסטיקה ועיבודי המחקרים.  
 (1) בנות 25-54 עם ילד אחד לפחות עד גיל 18.  
 (2) גרושות ורווקות.

לשלוש חמישיות מהאימהות החד-הוריות לא היתה הכנסה מעבודה או שהיא היתה נמוכה מאוד (פחות מ"הסכום הקובע"). כצפוי, ככל שעולה רמת ההכנסה פוחתת ההישענות על הגמלה להבטחת הכנסה. בולטת התופעה שאימהות חד-הוריות לילדים קטנים עד גיל חמש נעזרות הרבה יותר בגמלה להבטחת הכנסה מאשר אימהות לילדים בוגרים יותר, וגם שיעור תעסוקתן נמוך יחסית. רבע מהאימהות החד-הוריות שקיבלו גמלה להבטחת הכנסה בשנת 1995 זכו לגמלה מלאה, דהיינו הן לא עבדו כלל או שהכנסתן מעבודה היתה נמוכה מה-disregard.



## סוגיות מתודולוגיות ומגמות בשיעור התעסוקה ובשכר של אימהות

בפרק זה נדון תחילה בקצרה בסוגיות מתודולוגיות ולאחר מכן נערוך השוואה של שיעור התעסוקה והשכר של אימהות חד-הוריות לעומת אימהות נשואות ואלמנות לפני חקיקת חוק משפחות חד-הוריות בשנת 1992 ומיד לאחריו (בשנים 1992–1995). כיוון ששינויי החקיקה לא נגעו (או שהיתה להם משמעות מצומצמת ביותר) לאימהות נשואות ואלמנות, ההשוואה תלמד באופן כללי מה היתה עשויה להיות השפעת החוק על היצע העבודה של האימהות החד-הוריות.

אחת הסוגיות העולות בהקשר הנוכחי היא האם קיימת קבוצת ביקורת ראויה לאימהות החד-הוריות. אימהות נשואות דומות לאימהות חד-הוריות בזכות הימצאותם של ילדים, אך לראשונות יש בן-זוג שברוב המקרים מפרנס ויכול לסייע בגידול הילדים – ולכן עשויה להיות השפעה על היצע העבודה של האם הנשואה. כך, למשל, מסבירה ליפשיץ (2004) שבעקבות השינוי במעמדה של האישה הנשואה במשק הבית היא הפכה ממפרנס משני – המגיב להכנסת בן הזוג – למפרנס השקול לבן הזוג ומשפיע על היצע העבודה שלו. רווקות ללא ילדים דומות אמנם לאימהות החד-הוריות בהיעדר בן זוג, אך נבדלות מהן בכך שאינן מטופלות בילדים (לדיון בסוגיה ראו Meyer & Rosenbaum, 2000).

שינויי החקיקה לא היו ניסוי טבעי, הכולל קבוצת טיפול וקבוצת ביקורת הולמת, ולכן מכורח המציאות היה עלינו לכלול בקבוצת הביקורת אימהות נשואות ו/או רווקות ללא ילדים. מאחר שברוב המחקרים בעולם קבוצת הביקורת כללה אימהות נשואות, ובקובץ הממוזג שברשותנו אין רווקות ללא ילדים, נותרנו עם האימהות הנשואות, אך נדרשת כאמור זהירות בהשוואה של היצע עבודתן לזה של האימהות החד-הוריות. בכדי להתגבר באופן חלקי על הבעיה הנובעת מאינטראקציה בהחלטות בני הזוג על היצע העבודה, התייחסנו בחלק מהבדיקות רק לנשים נשואות שלבעליהן היה שכר יציב לאורך שנים.

סוגיה נוספת היא אנדוגניות אפשרית בין מצב משפחתי ומספר ילדים לבין תשלומי ההעברה. כך לדוגמה, במידה שהגמלה להבטחת הכנסה גדלה ובעקבותיה האמירו שיעורי הגירושים והתרחבה ההסתמכות על הגמלה, אזי בחינת ההשפעה של הגדלת הגמלה על שיעורי התעסוקה של אימהות חד-הוריות מוטה. מחקרים מהעולם לא מצאו בדרך כלל קשר חיובי חד משמעי בין תשלומי ההעברה לבין מצב משפחתי ומספר ילדים, או שהקשר היה חלש יחסית (לסקירת ספרות ראו: Blank, 2002; Hoynes, 1997. למחקרים עדכניים ראו: Blau et al., 2004; Gonzalez, 2005). בישראל, למיטב ידיעתנו, סוגיה זו לא זכתה כמעט להתייחסות. על כל פנים, הבדיקות שערכנו

נעשו ברובן על אוכלוסיית נשים שלא שינו את מעמדם המשפחתי מאז חקיקת חוק משפחות חד-הוריות.

בתקופת החקירה נרשמה עלייה רציפה בשיעור התעסוקה ובשכר השנתי הריאלי של אימהות יהודיות ותיקות, בקרב הנשואות והחד-הוריות כאחת (תרשים מס' נ-1 בנספח). במהלך השנים 1992-1995, בהן נערכו שינויי חקיקה הנוגעים לאימהות חד-הוריות, נמשכה העלייה בשיעור התעסוקה ובשכר שלהן, ומהסתכלות גולמית נראה שהיא היתה דומה לזו של האימהות הנשואות.

בקרב אימהות יהודיות ותיקות בעלות השכלה נמוכה (עד חטיבת ביניים), אוכלוסייה שיש לה פוטנציאל גבוה יחסית לפנות לקבלת גמלה להבטחת הכנסה, שיעור התעסוקה של האימהות החד-הוריות הגרושות ירד בשנת 1991. מגמה זו נמשכה גם בשנת 1992 והתהפכה לאחר מכן (תרשים מס' א2). לעומת זאת, אצל האימהות הנשואות אמנם נרשמה יציבות בשיעור התעסוקה בשנת 1991, אך כבר שנה לאחר מכן הוא עלה, ותופעה דומה נרשמה גם בקרב אלמנות עם ילדים. בקרב אימהות בעלות השכלה בינונית (תיכונית עד על-תיכונית לא-אקדמית) הגידול בשיעור התעסוקה בשנת 1992 היה דומה אצל אימהות חד-הוריות (גרושות ואלמנות) ואימהות נשואות (תרשים מס' נ-2 בנספח).

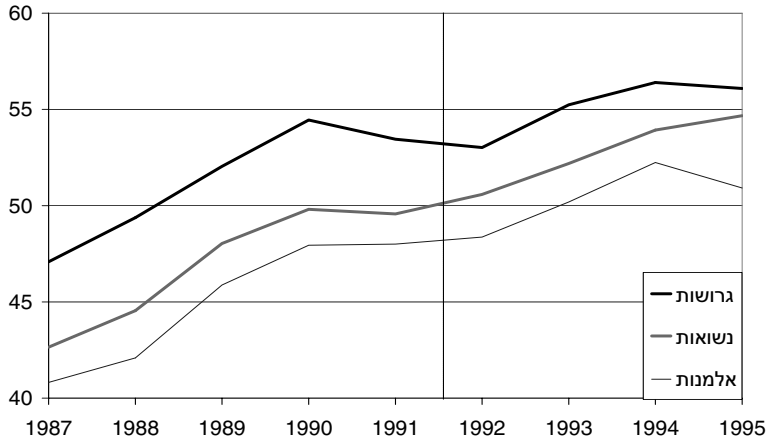
בשנת 1995 פחת שיעור התעסוקה של האימהות החד-הוריות בעלות השכלה נמוכה בהשוואה לשנת 1994, בעוד שאצל אימהות נשואות הוא המשיך לעלות. יצוין כי בשלהי 1994 חוקק החוק לצמצום ממדי העוני והפערים בהכנסות, אלא שהגדלת הגמלה להבטחת הכנסה במסגרתו היתה קטנה (סדר גודל של 10 אחוזים).

מהסתכלות גולמית נראה, אפוא, כי ההשערה שלשינויי החקיקה היתה השפעה שלילית על התעסוקה של אימהות חד-הוריות עולה בקנה אחד עם כך שבמהלך השנים 1992-1995 פחת שיעור התעסוקה של האימהות החד-הוריות בעלות השכלה נמוכה ב-2.5 נקודות אחוז ביחס לאימהות הנשואות, בעוד שבקרב בעלות השכלה בינונית – להן פוטנציאל נמוך יותר לפנות לקבלת גמלה בזכות כושר השתכרותן הגבוה יחסית – הירידה היחסית עמדה על 1.1 נקודות אחוז בלבד (תרשים מס' נ-2 בנספח).

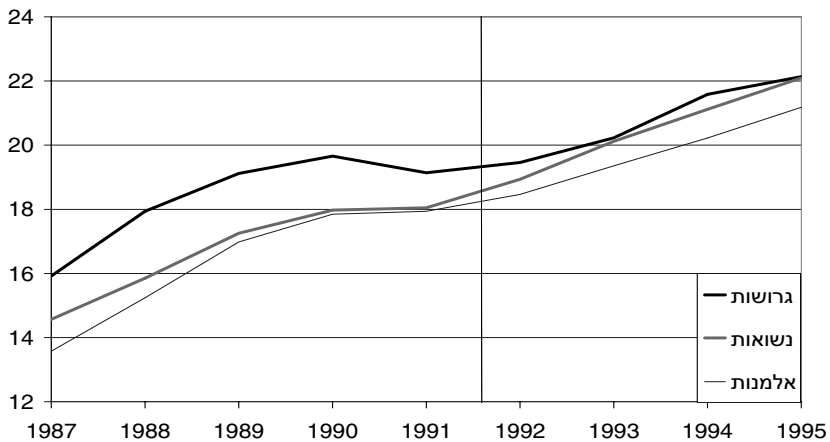
אשר להתפתחות השכר השנתי הריאלי, מהסתכלות בתרשים מס' זב ניתן להצביע על כך שבשנים 1992-1995 קטן היקף ההשתכרות של אימהות חד-הוריות גרושות בעלות השכלה נמוכה ביחס לאימהות נשואות (ולאימהות חד-הוריות אלמנות), בעוד שאצל אימהות בעלות השכלה בינונית התפתחות השכר היתה דומה בשתי הקבוצות (תרשים מס' נ-2 בנספח).

תרשים מס' 2. התפתחות שיעור התעסוקה והשכר השנתי של אימהות<sup>1</sup> יהודיות ותיקות בעלות השכלה נמוכה,<sup>2</sup> לפי מצב משפחתי, 1987–1995

א. שיעור תעסוקה (אחוזים)



ב. שכר שנתי (אלפי ש"ח<sup>3</sup>)



- המקור: המוסד לביטוח לאומי, הלשכה המרכזית לסטטיסטיקה ועיבודי המחברים.
- (1) אימהות לילד אחד לפחות עד גיל 18. לא כולל אימהות שהשתכרו יותר מ-10 מיליון ש"ח לשנה (במחירי 2002).
  - (2) השכלה נמוכה – עד חטיבת ביניים. בחלק מהשנים יש מעט תצפיות של אימהות רווקות ולכן הן הושמטו מהתרשים.
  - (3) במחירים קבועים של 2002.

## אמידה אקונומטרית

בפרק זה נאמוד בשיטות אקונומטריות את השפעת חוק משפחות חד-הוריות על התעסוקה ועל השכר של אימהות חד-הוריות. תחילה נייעור בשיטת הפרשי-הפרשים (differences-in-differences) ולאחר מכן ברגרסיות פאנלים ובשיטת Propensity Score Matching. באופן כללי נערוך השוואה בין שיעור התעסוקה והשכר של אימהות חד-הוריות לבין אלה של אימהות נשואות בעלות מאפיינים אישיים דומים. האימהות הנשואות לא הושפעו, כאמור, או הושפעו במידה מועטה משינויי החקיקה.

### הפרשי-הפרשים

אמדנו בשלב ראשון את הסתברות התעסוקה (במודל Logit) של אימהות יהודיות ותיקות בשנת 1991, דהינו לפני שינויי החקיקה, לפי מצבן המשפחתי ולפי המאפיינים הכלכליים-חברתיים שלהן. לאחר שחילקנו אותן לעשירוני הסתברות לעבוד עקבנו, בשלב השני, אחרי שיעור התעסוקה שלהן עד שנת 1995. אם נמצא כי הירידה בשיעור התעסוקה של אימהות חד-הוריות בשנת 1995 לעומת 1991 היתה מהירה יותר מזו של אימהות נשואות או אלמנות, שהיו מצויות באותו עשירון הסתברות לעבוד בשנת המוצא, או לחלופין נמצא שהעלייה בתעסוקתן היתה איטית יותר, יש בכך כדי לרמז שלשינויי החקיקה היתה השפעה שלילית על הנטייה של אימהות חד-הוריות לעבוד. למעשה, מדובר בגרסה של השיטה הידועה בשם הפרשי-הפרשים (differences-in-differences), בה מניחים כי השינויים בשוק העבודה בתקופת החקירה השפיעו באופן דומה על שתי האוכלוסיות, שכן מלכתחילה היו להן תכונות דומות ככל שהדבר נוגע לנטייה לעבוד.

התמקדנו באימהות בגילאי העבודה העיקריים, הכלולות בשאלון המלא של מפקד האוכלוסין והדיוור 1995, שמצבן המשפחתי נותר ללא שינוי בשנים 1990–1995. בסך הכל מדובר בכ-99.3 אלף אימהות (כ-5,800 אימהות חד-הוריות גרושות ורווקות), שכ-65 אחוזים מהן עבדו בשנת 1995.

מסתבר כי הסיכוי לעבוד בשנת 1991 היה גבוה יותר באופן מובהק לאלו שעבדו בשנתיים שקדמו לה, לבעלות שכר גבוה באותן שנים, לצעירות ומעוטות ילדים, לילידות אירופה-אמריקה ואסיה-אפריקה בהשוואה לילידות ישראל-ישראל, לבעלות השכלה בינונית וגבוהה ולאילו המתגוררות במחוז הצפון או במחוז הדרום. לא נמצא הבדל מובהק בהסתברות לעבוד בין אימהות חד-הוריות (גרושות ורווקות) לבין אימהות נשואות.

לוח מס' 3. השינוי בשיעור התעסוקה של אימהות יהודיות ותיקות<sup>1</sup> בשנת 1995 בהשוואה לשנת 1991, לפי מצב משפחתי ועשירוני הסתברות להיות מועסק בשנת 1991<sup>2</sup>

שיעור תעסוקה בשנת 1991 (אחוזים)										מצב משפחתי (מספר תצפיות <sup>3</sup> )
10	9	8	7	6	5	4	3	2	1	
98.0	99.3	96.9	93.2	91.4	79.5	47.8	21.5	13.9	13.3	רווקות (178)
98.9	98.7	97.7	95.3	92.8	77.3	53.4	24.3	12.2	9.7	גרורות (404)
98.3	98.4	97.6	95.9	92.0	78.2	52.3	19.4	12.4	8.5	נשואות (9,212)
99.3	97.6	97.3	94.0	94.7	82.5	59.2	21.4	13.5	9.4	אלמנות (136)
השינוי היחסי בשיעור התעסוקה: 1995 לעומת 1991 (נקודות אחוז)										
-2.2	-4.4	-1.7	4.7	4.2	-1.6	5.0	1.8	-1.2	*8.8	רווקות פחות נשואות
-1.0	** -2.7	-1.4	-0.9	** -5.1	<sup>4</sup> -4.5	*** -11.4	<sup>4</sup> -6.2	<sup>4</sup> -4.4	-1.7	גרורות פחות נשואות
-2.3	** -2.3	-0.1	2.3	4.2	3.9	***26.7	*14.1	6.7	***16.4	רווקות פחות אלמנות
-1.1	-0.6	0.2	-3.3	-5.1	1.0	10.1	6.1	3.5	**5.9	גרורות פחות אלמנות

המקור: המוסד לביטוח לאומי, הלשכה המרכזית לסטטיסטיקה ועיבודי המחברים.

\* מובהק ברמה של 10 אחוזים

\*\* מובהק ברמה של 5 אחוזים

\*\*\* מובהק ברמה של 1 אחוז

(1) בנות 30-54 בשנת 1995, להן ילד אחד לפחות עד גיל 18.

(2) משתנים מסבירים של התעסוקה בשנת 1991: תעסוקה בשנת 1989 ובשנת 1990, גיל, גיל בריבוע, רווקה, גרושה (קבוצת הבסיס נשואה), מספר ילדים עד גיל 18, מספר ילדים עד גיל 5, השכלה נמוכה (עד חטיבת ביניים), השכלה אקדמית (קבוצת הבסיס השכלה בינונית - תיכונית עד תעודה על-תיכונית לא-אקדמית), יוצאת אירופה-אמריקה שנולדה בישראל, יוצאת אירופה-אמריקה שנולדה בחו"ל, יוצאת אסיה-אפריקה שנולדה בישראל, יוצאת אסיה-אפריקה שנולדה בחו"ל (קבוצת הבסיס ישראל-ישראל), מגורים במחוז הצפון או במחוז הדרום.

(3) מספר תצפיות ממוצע בעשירון הסתברות.

(4) מובהק ברמה של 10 אחוזים במבחן חד-צדדי.

מלוח מס' 3 אנו למדים כי שיעור התעסוקה של האימהות הגרושות פחת יחסית לאימהות הנשואות בכל עשירוני ההסתברות לעבוד בשנת 1991. הירידה היתה אמנם גדולה ומובהקת מאוד רק בעשירון הרביעי, ועל גבול המובהקות בעשירונים 2, 3 ו-5, אך בסך הכל הירידה היחסית בשיעור התעסוקה של אימהות חד-הוריות גרושות לעומת אימהות נשואות היתה מובהקת מאוד בכל חמשת העשירונים התחתונים. ממצאים אלו עולים בקנה אחד עם המגמות שתוארו בפרק הקודם, ומעידים על כך שלשינויי החקיקה היתה השפעה שלילית על שיעור התעסוקה של אימהות חד-הוריות גרושות בעלות הסתברות נמוכה לעבוד.

באופן דומה עקבנו אחרי השינוי בשכר השנתי הריאלי במטרה לבחון האם בקרב אימהות חד-הוריות הצטמצם השכר יחסית לאימהות נשואות. לשם כך הגדרנו עשירוני שכר חזוי לשנת 1991, בהתבסס על מאפיינים חברתיים-כלכליים של האימהות,

וערכנו השוואה של השינוי הריאלי בשכר השנתי בשנת 1995 לעומת שנת 1991 בין אימהות חד-הוריות (גרושות ורווקות) לאימהות נשואות שהיו באותו עשירון שכר חזוי (לוח מס' 4). מסתבר כי בחמשת העשירונים התחתונים – המאכלסים אימהות בעלות פוטנציאל ניכר לקבל גמלה כיוון שבממוצע שכרן נמוך מ"הסכום הקובע" (ואכן מהלוח עולה כי שיעור גבוה מהן מקבל גמלה) – היתה אצל האימהות החד-הוריות הגרושות ירידה לא מבוססת בשכר לעומת האימהות הנשואות, והיא עלתה על זו שנרשמה בעשירונים הגבוהים יותר, שקרוב לוודאי לא הושפעו משינויי החקיקה. אצל אימהות חד-הוריות רווקות נרשמה בחלק מהעשירונים הנמוכים ירידה לא מובהקת בשכר בהשוואה לאימהות הנשואות, בעוד שבעשירונים גבוהים יותר היתה ירידה משמעותית בשכר היחסי.

מכאן שהבדיקה שערכנו בשיטת הפרשי-הפרשים מעידה על כך שבתקופה שלאחר חקיקת חוק משפחות חד-הוריות ניתן להצביע על ירידה בשיעור התעסוקה ובשכר של אימהות חד-הוריות גרושות בעלות כושר השתכרות נמוך בהשוואה לאימהות נשואות.

---

## רגרסיית פאנלים ושיטת Propensity Score Matching

---

### (א) שיעור התעסוקה

בסעיף זה נתאר את תוצאות האמידה, בשיטת Logit, של ההסתברות לעבוד של אימהות יהודיות ותיקות בגילאי העבודה העיקריים (25–54), עבור פאנל לשנים 1987–1995. במודל 1 בלוח מס' 5 מוצגות התוצאות עבור Random-effects ובמודל 2 עבור Fixed-effects.<sup>8</sup> המשתנה המרכזי באמידה, בו אנו מתעניינים, הוא אינטראקציה בין אם חד-הורית לבין שינויי החקיקה שנעשו בשנים 1992–1995, שכן משתנה זה מייצג את השפעת שינויי החקיקה על אותן אימהות, שהיא מעל ומעבר לעצם היותן חד-הוריות ולהתפתחויות אחרות שהתרחשו באותן שנים ונתפסות, בין השאר, במשתנה הדמה עבור שנים אלו. אמידות בשיטות דומות ננקטו גם במחקרים מהעולם שבחנו אותן סוגיות (ראו למשל Meyer & Rosenbaum, 2001).

בשנים 1992–1995 גדל שיעור תעסוקתן של האימהות (במודל ה-Random-effects), אבל אצל אימהות חד-הוריות הוא פחת יחסית לאימהות נשואות (ולאימהות חד-הוריות אלמנות), וזאת בשני המודלים. יש בכך כדי להעיד שלשינויי

---

<sup>8</sup> היה מקום לערוך מבחן Hausman לבדיקת יעילות האומדים בשתי הספציפיקציות, אלא שמגבלת כוח חישוב של התוכנה Stata 8.0 מונעת זאת. בכל מקרה, לרוב האומדים דומים.

לוח מס' 4. השינוי בשכר השנתי של אימהות יהודיות ותיקות<sup>1</sup> בשנת 1995 בהשוואה לשנת 1991, לפי מצב משפחתי ועשירוני שכר חזוי בשנת 1991<sup>2</sup>

מצב משפחתי (מספר תצפיות <sup>4</sup> )	שכר שנתי בשנת 1991 (ש"ח <sup>3</sup> )									
	10	9	8	7	6	5	4	3	2	1
רווקות (118)	142,700	81,749	69,528	53,210	48,125	39,016	33,239	29,331	18,286	12,798
גרושות (283)	148,172	86,449	67,103	56,755	47,267	39,985	30,820	24,044	17,518	12,689
נשואות (6,038)	138,949	84,313	65,816	54,914	46,755	40,332	33,301	26,816	19,185	12,691
<b>השינוי היחסי בשכר השנתי הריאלי: 1995 לעומת 1991 (נקודות אחוז)</b>										
רווקות פחות נשואות	-12.5*	-1.5	-7.0	-0.9	-7.8	0.5	8.9	3.5	-1.3	-8.2
גרושות פחות נשואות	-12.3***	-6.7 <sup>5</sup>	-10.0**	-7.9 <sup>5</sup> ***	-15.4 <sup>5</sup>	-10.5 <sup>5</sup>	-19.6*	-10.0 <sup>5</sup>	-14.0 <sup>5</sup>	-17.6
<b>שיעור מקבלות גמלה להבטחת הכנסה בשנת 1995 (אחוזים)</b>										
רווקות	1.1	0.8	2.1	2.0	2.1	9.7	12.9	7.6	19.4	26.5
גרושות	0.7	0.8	2.0	2.5	6.8	9.7	21.4	23.8	30.8	33.3

המקור: המוסד לביטוח לאומי, הלשכה המרכזית לסטטיסטיקה ועיבודי המחקרים.

\* מובהק ברמה של 10 אחוזים

\*\* מובהק ברמה של 5 אחוזים

\*\*\* מובהק ברמה של 1 אחוז

- 1) בנות 25-54 בשנת 1991 שהיו מועסקות, שבחוקתן ילד אחד לפחות עד גיל 18. לא נכללו אלמנות בשל מיעוט תצפיות.
- 2) משתנים מסבירים של השכר בשנת 1991: שכר בשנת 1989 ובשנת 1990, גיל, גיל בריבוע, רווקה, גרושה (קבוצת הבסיס נשואה), מספר ילדים עד גיל 18, מספר ילדים עד גיל 5, השכלה נמוכה (עד חטיבת ביניים), השכלה אקדמית (קבוצת הבסיס השכלה בינונית - תיכונית עד תעודה על-תיכונית לא-אקדמית), יוצאת אירופה-אמריקה שנולדה בישראל, יוצאת אירופה-אמריקה שנולדה בחו"ל, יוצאת אסיה-אפריקה שנולדה בישראל, יוצאת אסיה-אפריקה שנולדה בחו"ל (קבוצת הבסיס ישראל-ישראל), מגורים במחוז הצפון או במחוז הדרום.
- 3) במחירים קבועים של 2002.
- 4) מספר תצפיות ממוצע בעשירון שכר חזוי.
- 5) מובהק ברמה של 10 אחוזים במבחן חד-צדדי.

החקיקה היתה השפעה שלילית על שיעור התעסוקה של אימהות חד-הוריות. יצוין כי הרחבת תקופה החקירה לשנים 1984-1995 לא שינתה באופן כללי את התוצאות (הן אלה שפורטו עד עתה ואלו שיפורטו להלן).

בלוח מס' 6 בהמשך אנו בוחנים גרסאות של האמידה הבסיסית במטרה לזהות טוב יותר את קבוצת האימהות החד-הוריות שהושפעו משינויי החקיקה. האימהות החד-הוריות בעלות השכלה נמוכה הן אלו ששיעור תעסוקתן פחת בהשוואה לאימהות הנשואות, ואילו אצל בעלות השכלה בינונית וגבוהה לא נרשם שינוי מובהק בשיעור התעסוקה (מודל 1).<sup>9</sup> תוצאה זו מצביעה על כך שהגדלת הגמלה היתה בעלת משמעות

9 באמידה נפרדת, הכוללת רק בעלות השכלה נמוכה (עד תיכונית, ללא תעודת בגרות) התקבלו תוצאות דומות: בשנים 1992-1995 פחת שיעור התעסוקה של האימהות החד-הוריות בהשוואה לאימהות הנשואות, וכך גם בשנים 1994-1995.

לוח מס' 5. אומדני שיעור התעסוקה של אימהות 1 יהודיות ותיקות בנות 25-54,

1995-1987

מודל 2 (Fixed-effects)	מודל 1 (Random-effects)	
***-0.09	***-0.12	אם חד-הורית X 1995-1992
***-0.15	***0.43	1995-1992
***0.40	***0.45	אם חד-הורית
***-0.23	***-0.60	אם חד-הורית רווקה <sup>2</sup>
***0.31	**0.10	אם חד-הורית אלמנה <sup>2</sup>
***0.31	***0.33	גיל האם
***-3.7 e-3	***-4.6 e-3	גיל האם בריבוע
	***-1.62	השכלה נמוכה <sup>3</sup>
	***1.29	השכלה גבוהה <sup>3</sup>
	-0.03	מוצא אסיה-אפריקה <sup>4</sup>
	0.01	מוצא אירופה-אמריקה <sup>4</sup>
***-0.40	***-0.41	מספר ילדים עד גיל 5
***-0.24	***-0.30	מספר ילדים עד גיל 18
-0.02	-0.01	לידה
	***-0.18	פריפריה <sup>5</sup>
**-0.01	***0.01	שיעור אבטלה לפי קבוצת השכלה <sup>3</sup>
***0.03	***0.03	שיעור אבטלה לפי מחוז מגורים
	***-3.57	קבוע
264,456	583,449	מספר תצפיות

המקור: המוסד לביטוח לאומי, הלשכה המרכזית לסטטיסטיקה ועיבודי המחקרים.

- \* מובהק ברמה של 10 אחוזים
- \*\* מובהק ברמה של 5 אחוזים
- \*\*\* מובהק ברמה של 1 אחוז
- (1) אימהות עם ילד אחד לפחות עד גיל 18. אימהות חד-הוריות - גרושות ורווקות, אימהות אחרות - נשואות ואלמנות.
- (2) קבוצת הבסיס: אם נשואה. יש לשים לב לכך שחלק מהנשים שינו את מצבן המשפחתי בין שנות החקירה.
- (3) קבוצת השכלה לפי התעודה או התואר הגבוה ביותר: נמוכה - עד חטיבת ביניים, בינונית - תיכונית עד תעודה על-תיכונית לא-אקדמית, גבוהה - אקדמית. קבוצת הבסיס במשתנה הדמה לקבוצת השכלה בלבד (ולא בשיעור האבטלה) - השכלה בינונית.
- (4) קבוצת הבסיס: ישראל-ישראל.
- (5) מגורים במחוז הצפון או במחוז הדרום.



לאותן אימהות שכושר השתכרותן נמוך. אימהות חד-הוריות גרושות הן אלו שהקטינו את שיעור תעסוקתן בהשוואה לאימהות נשואות, בעוד שאצל האימהות החד-הוריות הרווקות שיעור התעסוקה היחסי נותר על כנו (מודל 2). בדיקה מקבילה בקרב בעלות השכלה עד תיכונית (ללא תעודת בגרות) הצביעה על תמונה דומה (לא מוצג בלוח).

אימהות חד-הוריות המתגוררות בפריפריה צמצמו בשנים 1992–1995 את שיעור תעסוקתן בהשוואה לאימהות נשואות המתגוררות באותם אזורים, בעוד שבאזור המרכז תופעה זו היתה חלשה הרבה יותר (מודל 3). כיוון שבפריפריה היצע המשרות בכלל ובשכר ראוי בפרט דל, השיפור בגמלה להבטחת הכנסה הביא כפי הנראה אימהות חד-הוריות שנתקלו בקשיים בשוק העבודה לצאת ממנו ולהסתמך על הגמלה. יצוין כי בשנת 1995 כמעט רבע מהאימהות החד-הוריות (גרושות ורווקות) היהודיות הוותיקות בנות 25–54 התגוררו בפריפריה, ושליש מהן הסתמכו על הגמלה לעומת פחות מחמישית במרכז.

במודל 4 בלוח מס' 6 בחנו את השאלה האם שינויי החקיקה שהתרחשו בעיקר בשנת 1992, עם חקיקת חוק משפחות חד-הוריות, נתנו את אותותיהם מיד או שנדרש פרק זמן מסוים עד אשר הושפע היצע העבודה של האימהות החד-הוריות. מסתבר כי בתקופה שלפני שינויי החקיקה (1990–1991) – שבמהלכה חלו תמורות בשוק העבודה בעקבות גל העלייה ממדינות חבר העמים, ובכללן האמרת שיעור האבטלה – לא השתנה שיעור התעסוקה של האימהות החד-הוריות בהשוואה לאימהות הנשואות. בשנת 1992, במהלכה הופעל החוק (מחודש אפריל), ובשנה שלאחר מכן, זוהתה תגובה שלילית אך לא מובהקת. רק משנת 1994 ניתן להצביע על ירידה מובהקת בשיעור התעסוקה של האימהות החד-הוריות בהשוואה לאימהות הנשואות, והיא התעצמה בשנת 1995. ממודל 5 עולה כי שינויי החקיקה הפחיתו בשנים 1994–1995 את שיעור התעסוקה של אימהות חד-הוריות לא־משכילות המתגוררות בפריפריה יחסית לאימהות הנשואות, הרבה יותר מאשר במרכז הארץ.

עד עתה התעלמנו מכך שהיצע העבודה של אימהות נשואות עשוי להיות מושפע מהתעסוקה ומההכנסה של בן הזוג. כדי להתמודד עם כך הגבלנו את אוכלוסיית האימהות הנשואות לאלו שהכנסת בעליהן היתה יציבה יחסית, דהיינו בשנים 1992–1995 היא עמדה על 0.9–1.4 פעמים הכנסתם בשנים 1988–1991, וזאת בשעה שההכנסה הממוצעת של כלל הגברים הנשואים עלתה באותה תקופה פי 1.1. מלוח מס' נ-3 בנספח עולה כי שיעור התעסוקה של האימהות החד-הוריות הגרושות הלא־משכילות (עד תיכונית, ללא תעודת בגרות) בנות 25–54 פחת בשנים 1992–1995 בהשוואה לשיעור התעסוקה בקרב האימהות הנשואות. בדיקת רגישות הצביעה על כך שהגבלות אחרות על התפתחות שכר הבעל (למשל יחס השכר בתקופה 1992–1995

לוח מס' 6. אומדני שיעור התעסקה של אמהות יודיות ותיקות בנות 25-54, 1987-1995: אינטראקציה עם אם חזרה-יודית

(F – Fixed-effects; R – Random-effects)

	מודל 5		מודל 4		מודל 3		מודל 2		מודל 1	
	F	R	F	R	F	R	F	R	F	R
1995-1992										
X השכלה נמוכה <sup>2</sup>									***-0.22	***-0.23
X השכלה בינונית <sup>2</sup>									-0.02	-0.07
X השכלה גבוהה <sup>2</sup>									-0.04	-0.07
1995-1992										
X רווקה <sup>3</sup>							0.02	-0.01		
X גרושה <sup>3</sup>							***-0.15	***-0.18		
1995-1992										
X פריפריה <sup>4</sup>										
X מרכז										
1990										
1991										
1992										
1993										
1994										
1995										
פריפריה X לא-משכילות <sup>5</sup>										
1995-1994										
מרכז X לא-משכילות <sup>5</sup>										
1995-1994										
משתנים מפקחים <sup>6</sup>										
מספר תצפיות	134,007	273,967	264,456	583,449	264,745	583,449	264,456	583,449	264,745	583,449

\*\*\*-0.33

\*\*\*-0.46

\*\* -0.14

V

V

V

V

V

V

V

- המקור: המוסד לביטוח לאומי, הלשכה המרכזית לסטטיסטיקה ועיבודי המחקרים.
- \* מובהק ברמה של 10 אחוזים  
 \*\* מובהק ברמה של 5 אחוזים  
 \*\*\* מובהק ברמה של 1 אחוז
- (1) אימהות עם ילד אחד לפחות עד גיל 18. אימהות חד-הוריות – גרושות ורווקות, אימהות אחרות – נשואות. לא כלולות אימהות אלמנות.
- (2) קבוצת השכלה לפי התעודה או התואר הגבוה ביותר: נמוכה – עד חטיבת ביניים, בינונית – תיכונית עד על-תיכונית לא-אקדמית, גבוהה – אקדמית. קבוצת הבסיס במשתנה הדמה לקבוצת השכלה בלבד (ולא בשיעור האבטלה) – השכלה בינונית.
- (3) קבוצת בסיס – אם נשואה או אלמנה.
- (4) פריפריה – מגורים במחוז הצפון או במחוז הדרום.
- (5) לא-משכילות – השכלה עד תיכונית (לא כולל תעודת בגרות). האמידה כוללת רק אימהות חד-הוריות גרושות ואימהות נשואות.
- (6) הכלולים במודל 1 בלוח מס' 5. במודל 2 נכללו גם משתני אינטראקציה לקבוצת השכלה X 1995-1992, במודל 3 נכללו משתני אינטראקציה לאזור מגורים X 1995-1992, ובמודל 5 נכללו משתני אינטראקציה לאזור מגורים X 1995-1994.

בהשוואה לתקופה 1991-1988 עמד על 1.0-1.3, ולא פחת מ-0.7, מ-1.0 או מ-1.1), או צמצום אוכלוסיית החקירה לאימהות שסיימו לכל היותר חטיבת ביניים, לא שינו את התוצאה.

מכאן שלחוק משפחות חד-הוריות, ולשינויי החקיקה הנוספים שבאו בעקבותיו היתה, לפי רגרסיית הפאנלים, השפעה שלילית על שיעור התעסוקה של האימהות החד-הוריות הגרושות הלא-משכילות בגילאי העבודה העיקריים בהשוואה לאימהות נשואות, גם כאשר מתחשבים בהיצע העבודה של בן הזוג.

כמו כן בחנו את התפתחות שיעור התעסוקה של אימהות חד-הוריות גרושות לא-משכילות בנות 25-54 בהשוואה לאימהות נשואות שבעליהן אינם עובדים. האחרונות דומות לאימהות החד-הוריות במובן שאין הכנסה נוספת מעבודה במשק הבית. מסתבר כי שיעור התעסוקה של האימהות החד-הוריות לא השתנה ביחס לזה של האימהות הנשואות שבעליהן אינם עובדים. למרות זאת, הממצא לעיל אינו עומד בסתירה לממצאים הקודמים: בהנחה שקיים מתאם ככישורים בין בני הזוג (assortative mating/matching) אזי העובדה שהבעל אינו עובד במשך שנה אחת לפחות עשויה לרמז על כושרו הנמוך להשתכר (וכנראה לא רק מחמת מחלה או פרישה לגמלאות) וניתן להעריך שבממוצע כושר ההשתכרות של בת הזוג גם הוא נמוך יחסית. לפיכך, אימהות נשואות אלו עלולות להיות בעלות כישורי עבודה פחותים מאלו של אימהות חד-הוריות, ואינן מהוות קבוצת השוואה ראויה.

בשלב האחרון נעזרו בשיטת Propensity Score Matching (להלן, PSM) בכדי לחשב את הפער בשיעור התעסוקה בין אימהות חד-הוריות גרושות (קבוצת הטיפול) לבין אימהות נשואות (קבוצת הביקורת) – לפני שינויי החקיקה ואחריהם – וזאת בקרב אימהות לא-משכילות (בעלות השכלה עד תיכונית, ללא תעודת בגרות) בגילאי העבודה העיקריים, שהן בעלות חשיפה גבוהה לשינויי החקיקה. תחילה חישבנו את ההסתברות החזויה להיות אם חד-הורית (המכונה Propensity Score) באמצעות מודל בחירה בינארית מסוג probit. לאחר מכן זיווגנו לכל תצפית מקבוצת הטיפול עד חמש תצפיות מקבוצת הביקורת הקרובה ביותר אליה, לפי ההסתברות החזויה לקבלת הטיפול. בזיווג זה נכללו רק תצפיות המצויות בתחום ההסתברויות המשותף לקבוצת הטיפול והביקורת (common support). לבסוף חישבנו את השפעת הטיפול המותנית של PSM כממוצע השפעות הטיפול עבור כל התצפיות בקבוצת הטיפול לעומת התצפיות בקבוצת הביקורת שזווגה עמה.<sup>10</sup> גישה דומה ננקטה גם במחקרים אחרים שבחנו את השפעת תשלומי ההעברה על היצע העבודה של אימהות חד-הוריות (Doiron, 2004; Gregg & Harkness, 2003).

מלוח מס' 7 עולה כי בשנים 1992–1995 פחת שיעור התעסוקה של האימהות הלא-משכילות הגרושות בהשוואה לאימהות נשואות הדומות להן בהסתברות להיות חד-הורית, אלא שהירידה היחסית אינה מובהקת. כאשר מגבילים את קבוצת הביקורת לאימהות נשואות ששכר בעליהן נותר יציב יחסית במהלך השנים 1992–1995 בהשוואה לשנים 1988–1991, והם עבדו בשתי התקופות – במטרה לצמצם את ההטיה הנובעת מכך שהיצע העבודה של בני הזוג עשוי להיקבע במשותף – מגלים תמונה דומה. ממצאים אלו עולים בקנה אחד עם התוצאות שהתקבלו בבדיקות בשיטת הפרשי-הפרשים וכן באמידה של רגרסיית הפאנלים, אלא שהפעם התוצאות אינן מובהקות. ניתן לקבוע אפוא כי לשינויי החקיקה שנערכו בשנים 1992–1995, שבעקבותיהם גדלה הגמלה להבטחת הכנסה, היתה השפעה שלילית על שיעור התעסוקה של אימהות יהודיות ותיקות חד-הוריות גרושות לא-משכילות בלבד. הירידה בשיעור תעסוקתן בהשוואה לאימהות הנשואות עמדה על סדר גודל של 3–4 נקודות אחוז. אוכלוסיית האימהות הגרושות הלא-משכילות מונה כ-15 אלף נשים ולכן נגרעו בטווח הקצר ממעגל התעסוקה כ-500 מהן. לשם השוואה, מספר האימהות הגרושות הלא-משכילות שקיבלו גמלה להבטחת הכנסה בשנת 1995 עמד על כ-5,400 וכ-3,100 מהן לא עבדו.

10 באופן פורמלי, ההשפעה הממוצעת של הטיפול על המטופלים,  $\hat{\Psi}$ , היא: 
$$\hat{\Psi}_{T=1,p(x)} = \frac{1}{N} \sum_{i \in N} \left( Y_i - \frac{1}{J} \sum_{j \in J} Y_j \right)$$
 כאשר:  $T=1$  – קבלת טיפול (אם חד-הורית);  $p(x)$  – ההסתברות להשתייך לקבוצת הטיפול;  $N$  – מספר תצפיות קבוצת הטיפול שלהן נמצא זיווג לפי PSM;  $J$  – מספר תצפיות ביקורת לתצפית  $i$  של קבוצת הטיפול;  $Y$  – תעסוקה (או שכר). (לדיון תיאורטי בשיטה ראו: Dehejia & Wahba, 2002; Heckman et al., 1998; Rosenbaum & Rubin, 1983; Stata al., 1998). לתיאור מלא של השיטה הסטטיסטית ויישומה בתוכנת Stata ראו: (Abadie et al., 2001; Becker & Ichino, 2002).

לוח מס' 7. שיעור התעסוקה של אימהות<sup>1</sup> יהודיות לא־משכילות<sup>2</sup> בנות 25–54: אימהות חד-הוריות<sup>3</sup> (קבוצת טיפול) בהשוואה לאימהות נשואות (קבוצת ביקורת) דומות להן<sup>4,5</sup> (נקודות אחוז)

קבוצת ביקורת: אימהות נשואות – שכר בעל יציב <sup>6</sup>		קבוצת ביקורת: אימהות נשואות – סה"כ		
הפרש שני (הפרש ראשון כל שנה מול הפרש ראשון 1991)	הפרש ראשון (טיפוּל פחות ביקורת בכל שנה)	הפרש שני (הפרש ראשון כל שנה מול הפרש ראשון 1991)	הפרש ראשון (טיפוּל פחות ביקורת בכל שנה)	
	** -3.69		* 3.23	1991
-2.72	*** -6.41	-1.95	1.28	1992
-2.15	*** -5.84	-0.40	* 2.83	1993
-2.58	*** -6.27	-1.02	2.21	1994
<sup>7</sup> -4.28	*** -7.97	-2.68	0.54	1995

המקור: המוסד לביטוח לאומי, הלשכה המרכזית לסטטיסטיקה ועיבודי המחברים.

- \* מובהק ברמה של 10 אחוזים
- \*\* מובהק ברמה של 5 אחוזים
- \*\*\* מובהק ברמה של 1 אחוז. סטיות התקן חושבו בשיטת Bootstrapping עם 50 דגימות.
- (1) אימהות עם ילד אחד לפחות עד גיל 18, שנישאו פעם אחת בלבד.
- (2) השכלה עד תיכונית (לא כולל תעודת בגרות).
- (3) גרושות.
- (4) לפי שיטת Propensity Score Matching. המשתנים המסבירים של ה־Propensity Score (להיות אם חד-הורית) עבור 1991 הם: גיל, קבוצת השכלה, מספר ילדים עד גיל 18, מספר ילדים עד גיל 5, מוצא, פריפריה, שנת נישואים.
- (5) מספר הזוגות שזווגו לפי שיטת Propensity Score Matching הוא 923.
- (6) יחס השכר הממוצע של הבעל בשנים 1995–1992 לשכרו הממוצע בשנים 1991–1988 עמד על 0.9–1.4, והוא עבד בשתי התקופות.
- (7) מובהק ברמה של 10 אחוזים במבחן חד-צדדי.

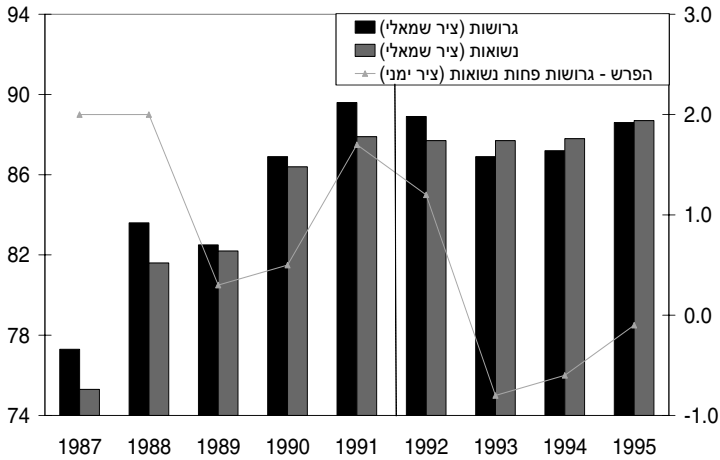
### (ב) הסתברות לשינוי מצב תעסוקה

עד עתה מצאנו כי בעקבות הגדלת הגמלה להבטחת הכנסה הסתברות התעסוקה של אימהות חד-הוריות פחתה בהשוואה לאימהות נשואות בעלות מאפיינים אישיים דומים, וזאת מבלי שערכנו הבחנה בין ההסתברות להמשיך לעבוד (למי שעבדה שנה קודם) לבין ההסתברות להתחיל לעבוד (למי שלא עבדה שנה קודם). הבחנה זו חשובה כיוון שירידה בהסתברות להמשיך לעבוד היא בעיקרה תופעה של הטווח הקצר, בעוד שירידה בהסתברות להתחיל לעבוד עלולה להיות ארוכת טווח ובעלת השפעה מצטברת, משום שבחלוף השנים נוספות אימהות חד-הוריות בגיל העבודה. תחילה חישבנו עבור אימהות יהודיות ותיקות לא־משכילות בגילאי העבודה העיקריים – חד-הוריות, גרושות ונשואות – את ההסתברויות להמשיך לעבוד ולהתחיל

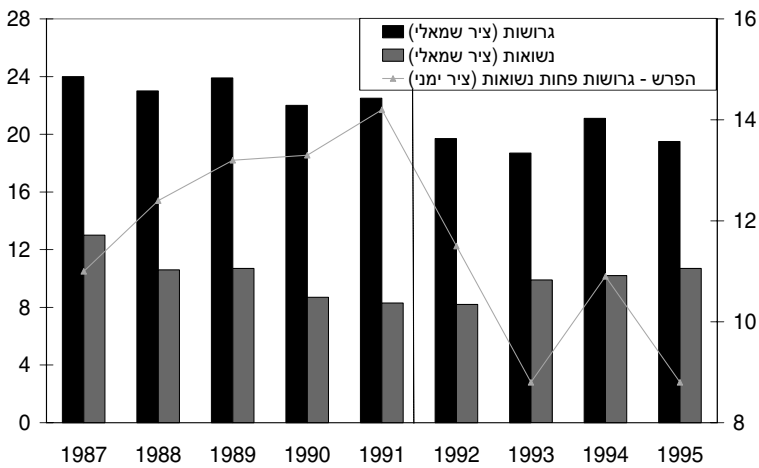
לעבוד. החישוב נערך רק בקרב אימהות שמצבן המשפחתי נותר ללא שינוי. נמצא שההסתברות של גרושות להמשיך לעבוד פחתה במהלך השנים 1992 עד 1995, בעוד שאצל הנשואות היא עלתה קלות (תרשים מס' 3א). תופעה דומה נרשמה גם ביחס להסתברות להתחיל לעבוד (תרשים מס' 3ב). ממצאים אלו עשויים לרמוז ששינויי החקיקה הקטינו את הנכונות לעבוד בקרב אימהות חד-הוריות גרושות בהשוואה לנשואות, אולם יכול להיות שההתפתחות השונה בדפוסי התעסוקה נובעת מהבדלים במאפיינים האישיים של שתי האוכלוסיות, שכעת נפקח עליהם באמידה. אמדנו, בשיטת Logit, את ההסתברות לשינוי מצב תעסוקה עבור פאנל לשנים 1987–1995 של אימהות יהודיות ותיקות לא-משכילות בגילאי העבודה העיקריים (לוח מס' 8). ההסתברות להמשיך לעבוד של אימהות חד-הוריות (גרושות ורווקות) היתה נמוכה בכ-11 אחוזים ( $0.89 =$  יחס הסתברויות) מזו של אימהות נשואות (ואלמנות עם ילדים), ובשנים 1992–1995 היא היתה נמוכה בכ-12 אחוזים, למרות שבאותן השנים ההסתברות הכללית להמשיך לעבוד עלתה בשיעור לא מבוטל. תמונה דומה מתקבלת גם כאשר מגבילים את ההשוואה לאימהות חד-הוריות גרושות ולאמהות נשואות. באשר להסתברות להתחיל לעבוד, היא היתה גבוהה יותר לאימהות חד-הוריות, אבל בשנים 1992–1995 היא היתה נמוכה יותר בכ-13 אחוזים, למרות שבאותן שנים ההסתברות להתחיל לעבוד עלתה במקצת.

תרשים מס' 3. הסתברות מצבי תעסוקה שונים של אימהות<sup>1</sup> יהודיות ותיקות לא-משכילות,<sup>2</sup> חד-הוריות<sup>3</sup> ונשאות, בשנים 1987-1995: כל שנה לעומת קודמתה (אחוזים)

א. להמשיך לעבוד



ב. להתחיל לעבוד



המקור: המוסד לביטוח לאומי, הלשכה המרכזית לסטטיסטיקה ועיבודי המחברים.

(1) אימהות לילד אחד לפחות עד גיל 18 בנות 25-54 בכל שנה.

(2) בעלות השכלה עד תיכונית (ללא תעודת בגרות).

(3) גרשות.

לוח מס' 8. יחס ההסתברויות של מצבי תעסוקה לאימהות<sup>1</sup> יהודיות ותיקות לא־משכילות<sup>2</sup> בנות 25–54, 1987–1995<sup>3</sup> (Random-effects)

להתחיל לעבוד (לא עבדה שנה קודם)		להמשיך לעבוד (עבדה שנה קודם)		
גרושות ונשואות	סה"כ	גרושות ונשואות	סה"כ	
**0.86	**0.87	***0.87	**0.88	אם חד־הורית X 1995–1992
**1.04	*1.04	***1.19	***1.18	1995–1992
***1.14	***1.14	**0.89	**0.89	אם חד־הורית
	*0.89		0.92	אם חד־הורית רווקה
***2.66	***2.70	***1.73	***1.73	תעסוקה לפני שנתיים
***1.15	***1.15	***1.50	***1.51	השכלה תיכונית
***1.33	***1.29	0.93	0.93	מוצא אסיה-אפריקה <sup>4</sup>
***1.23	***1.20	1.05	1.05	מוצא אירופה-אמריקה <sup>4</sup>
***0.41	***0.41	***0.69	***0.69	לידה
***1.07	**1.06	0.98	0.98	פריפריה <sup>5</sup>
103,285	111,385	121,423	129,612	מספר תצפיות

המקור: המוסד לביטוח לאומי, הלשכה המרכזית לסטטיסטיקה ועיבודי המחקרים.

\* מובהק ברמה של 10 אחוזים

\*\* מובהק ברמה של 5 אחוזים

\*\*\* מובהק ברמה של 1 אחוז

(1) אימהות עם ילד אחד לפחות עד גיל 18. אימהות חד־הוריות – גרושות ורווקות, אימהות אחרות – נשואות ואלמנות.

(2) לא־משכילות – השכלה עד תיכונית (לא כולל תעודת בגרות).

(3) באמידה נכללו משתנים מפקחים (רציפים) נוספים לאלו המוצגים בלוח: גיל האם, גיל האם בריבוע, מספר ילדים עד גיל 18, מספר ילדים עד גיל 5, שיעור אבטלה לפי קבוצת השכלה, שיעור אבטלה לפי מחוז מגורים.

(4) קבוצת הבסיס: ישראל-ישראל.

(5) מגורים במחוז הצפון או במחוז הדרום.

**(ג) השכר השנתי**

אמדנו משוואת שכר טיפוסית עבור פאנל לשנים 1995–1987 של אימהות יהודיות ותיקות בגילאי העבודה העיקריים (25–54). המשתנה בו אנו מגלים עניין באמידה הוא אינטראקציה בין אם חד־הורית (גרושה ורווקה) לבין שינויי החקיקה שהתחוללו בשנים 1995–1992, ובחלוקה לפי תכונות שונות כרמת השכלה ומקום מגורים. בלוח מס' 9 מוצג ריכוז התוצאות (תוצאות דומות התקבלו גם עבור השנים 1994–1995).





בשנים 1992–1995 פחת שכרן של האימהות החד-הוריות יחסית לאימהות הנשואות (מודל 1). אימהות בעלות השכלה נמוכה סבלו מירידת שכר בשנים 1992–1995, ופערי השכר לפי רמת השכלה התרחבו בשנים אלו (לא מוצג בלוח), אלא שההתפתחויות לא היו אחידות: שכרן של אימהות חד-הוריות בעלות השכלה נמוכה פחת יחסית לשכרן של אימהות נשואות, בעוד שבקרב בעלות השכלה בינונית וגבוהה נרשמה תופעה הפוכה (מודל 2).<sup>11</sup> ניתן להעריך שהממצא ביחס לבעלות ההשכלה הבינונית, ובוודאי ביחס לבעלות ההשכלה הגבוהה, לא קשור לשינויי החקיקה, שכן מדובר באוכלוסייה שברובה המכריע אינה מתבססת על הגמלה להבטחת הכנסה. יצוין, כי באמידה הכוללת אך ורק אימהות בעלות השכלה נמוכה, נמצא כי שכרן של האימהות החד-הוריות – הן הגרושות והן הרווקות – פחת לעומת שכרן של האימהות הנשואות (לא מוצג בלוח).

השכר בפריפריה היה נמוך מהשכר במרכז בשנים 1992–1995 (לא מוצג בלוח) – במידה דומה לאימהות חד-הוריות ולאימהות נשואות המתגוררות שם, בעוד שבמרכז עלה שכרן היחסי של האימהות החד-הוריות (מודל 3). כאשר מתמקדים באימהות לא-משכילות (מודל 4) מסתבר כי בפריפריה שכרן ירד באותן שנים ירידה תלולה, והיא היתה חדה יותר בקרב אימהות חד-הוריות מאשר בקרב אימהות נשואות. גם במרכז הארץ נרשמה תופעה דומה בעוצמה חלשה יותר.

כשם שבאמידת שיעור התעסוקה התחשבנו בהכנסת הבעל, גם במקרה של משוואות השכר הגבלנו את אוכלוסיית האימהות הנשואות לאלו שהכנסת בעליהן היתה יציבה יחסית – היא עמדה בשנים 1992–1995 על 0.9–1.4 פעמים הכנסתם בשנים 1988–1991. מלוח נ-3 ננספה עולה כי שכרן של האימהות החד-הוריות הגרושות הלא-משכילות פחת בשנים 1992–1995 בהשוואה לזה של האימהות הנשואות הללו, ובדיקות רגישות לגבי טווח ההגבלה (כפי שנעשו ביחס לשיעור התעסוקה) הותירו את התוצאה בעינה. לפיכך ניתן להצביע על השפעה שלילית של חוק משפחות חד-הוריות על שכרן של אימהות חד-הוריות גרושות לא-משכילות בהשוואה לאימהות נשואות, גם כאשר מביאים בחשבון את הכנסת בן הזוג.

אמידה הכוללת רק אימהות חד-הוריות גרושות לא-משכילות, שלא קיבלו גמלה להבטחת הכנסה, מעלה כי שכרן אמנם פחת בשנים 1992–1995 בהשוואה לשכר אימהות נשואות, שהכנסת בעליהן נותרה יציבה, אלא שהירידה בשכר היחסי אינה מובהקת כלל. תוצאה זו מבססת את הממצא ששינויי החקיקה הקטינו את ההכנסה מעבודה של אימהות חד-הוריות גרושות לא-משכילות, וחלקן כנראה פנו לקבל גמלה להבטחת הכנסה.

11 בדיקה דומה לשנים 1994–1995 מעלה כי לא נרשם הבדל מובהק בשכרן של האימהות החד-הוריות והנשואות בעלות השכלה נמוכה במודל Fixed-effects, והוא היה על גבול מובהקות של 10 אחוזים במודל Random-effects.

לבסוף, בהתבסס על שיטת Propensity Score Matching, מצאנו כי השכר השנתי של אימהות חד-הוריות גרושות בעלות השכלה נמוכה פחת בשנים 1993–1995 בהשוואה לשכר של אימהות נשואות דומות להן (לוח מס' 10), בדומה לממצאים בשיטות הקודמות. בעוד שלפני שינויי החקיקה (בשנת 1991) הפער בשכר עמד על כ-3.8 אחוזים לטובת האימהות החד-הוריות, לאחר שינויי החקיקה (בשנים 1994–1995) הפער נסגר.

לוח מס' 10. השכר השנתי הריאלי<sup>1</sup> של אימהות<sup>2</sup> יהודיות מועסקות בעלות השכלה נמוכה<sup>3</sup> בנות 25–54: אימהות חד-הוריות<sup>4</sup> (קבוצת טיפול) בהשוואה לאימהות נשואות (קבוצת ביקורת) דומות להן<sup>5,6</sup> (ש"ח)

קבוצת ביקורת: אימהות נשואות – שכר בעל יציב <sup>7</sup>		קבוצת ביקורת: אימהות נשואות – סה"כ		
הפרש שני (הפרש ראשון כל שנה מול הפרש ראשון 1991)	הפרש ראשון (טיפול פחות ביקורת בכל שנה)	הפרש שני (הפרש ראשון כל שנה מול הפרש ראשון 1991)	הפרש ראשון (טיפול פחות ביקורת בכל שנה)	
	1,376		1,299	1991
288	1,664	512	1,811	1992
-2,364	-988	-2,243	-944	1993
-1,048	328	-1,272	27	1994
-2,684	-1,309	-1,291	8	1995

המקור: המוסד לביטוח לאומי, הלשכה המרכזית לסטטיסטיקה ועיבודי המחברים.

\* מובהק ברמה של 10 אחוזים

\*\* מובהק ברמה של 5 אחוזים

\*\*\* מובהק ברמה של 1 אחוז. סטיות התקן חושבו בשיטת Bootstrapping עם 50 דגימות.

(1) במחירים קבועים של 2002. הושמטו תצפיות בהן השכר השנתי הריאלי עלה על 2 מיליון ש"ח.

(2) אימהות עם ילד אחד לפחות עד גיל 18, שנישאו פעם אחת בלבד.

(3) השכלה עד חטיבת ביניים.

(4) גרושות.

(5) לפי שיטת Propensity Score Matching. המשתנים המסבירים של ה-Propensity Score (להיות אם חד-

הורית) עבור 1991 הם: גיל, קבוצת השכלה, מספר ילדים עד גיל 18, מספר ילדים עד גיל 5, מוצא,

פריפריה, שנת נישואים.

(6) מספר הזוגות שזווגו לפי שיטת Propensity Score Matching הוא 592.

(7) יחס השכר הממוצע של הבעל בשנים 1992–1995 לשכרו הממוצע בשנים 1988–1991 עמד על 0.9–1.4, והוא עבר בשתי התקופות.

## סיכום

בשנת 1992 נחקק חוק משפחות חד-הוריות, אשר במסגרתו הוגדלה הגמלה להבטחת הכנסה של גרושות ורווקות המטופלות בילדים, בוטלה תקרת ההכנסה שמעליה בטלה הזכאות לגמלה, והשתנה מבחן התעסוקה בו מחויבים חלק ממקבלי הגמלה. החוק לצמצום ממדי העוני והפערים בהכנסות ותיקוני חקיקה אחרים, מהשנים 1994–1995, הרחיבו את תחולת החוק והגדילו את הגמלה.

שינוי החקיקה המדוברים הגדילו את ההכנסה שלא מעבודה של מקבלי הגמלה להבטחת הכנסה, וכפועל יוצא היו עלולים לעודד אותם להקטין את היצע העבודה שלהם, להרתיע אחרים מלהשתלב בשוק העבודה, וכך לקזז חלקית את העלייה הצפויה בהכנסתם הפנויה, וייתכן שאף למנוע מהם את האפשרות להיחלץ ממעגל העוני. המחקר בחן את השפעת שינויי החקיקה על התעסוקה ועל השכר של אימהות חד-הוריות יהודיות ותיקות.

המחקר התבסס על זיווג נתונים שנתיים על שכר הבוגרים במשק הבית משנת 1984 ועד שנת 1995, יחד עם מרשם התושבים הכולל מידע על המצב המשפחתי והילדים במשק הבית. לקובץ המזווג התווסף המידע החברתי-כלכלי המגוון על הנדגמים בשאלון המלא של מפקד האוכלוסין והדיוור 1995, וכן מידע על תשלומי ההעברה שהוענקו למשקי הבית בשנת המפקד.

בהסתמך על מגוון שיטות סטטיסטיות (הפרשי-הפרשים, רגרסיות פאנלים ו-propensity score matching), המחקר הצביע על כך שבשנים 1992–1995 עלה שיעור התעסוקה של אימהות חד-הוריות יהודיות ותיקות בקצב איטי במקצת מזה של אימהות נשואות בעלות מאפיינים אישיים דומים. תופעה זו אפיינה אך ורק את האימהות החד-הוריות הגרושות הלא-משכילות (ללא תעודת בגרות) או אלו המתגוררות בפריפריה. מכאן שהשפעת ההכנסה השלילית הנובעת מהגדלת הגמלה פעלה רק על אלו שכושר השתכרותן נמוך מאוד ובאזורים בהם היו קשיים במציאת עבודה. בסך הכל שיעור תעסוקתן של האימהות החד-הוריות הגרושות הלא-משכילות פחת בסדר גודל של 3–4 נקודות אחוז יחסית לשיעור בקרב אימהות נשואות בעלות מאפיינים אישיים דומים, כך שנגרעו בטווח הקצר ממעגל התעסוקה כ-500 נשים. הירידה היחסית בשיעור התעסוקה נבעה הן מהקטנת ההסתברות להמשיך לעבוד של אימהות חד-הוריות שעבדו קודם והן מהקטנה דומה של ההסתברות להתחיל לעבוד. הירידה בהסתברות להתחיל לעבוד עלולה להיות ארוכת טווח ובעלת השפעה מצטברת, משום שבחלוף השנים נוספות אימהות חד-הוריות בגיל העבודה.

יוצא אפוא שהמחקר גילה כי השפעת שינויי החקיקה על היצע העבודה היתה

קטנה בהרבה מזו העולה ממחקרן של פלוג, קסיר ומידן (2005). שם נמצא כי חלה ירידה יחסית בשיעור התעסוקה של כל האימהות הוותיקות החד-הוריות (גרושות, רווקות ועוד) בהשוואה לנשואות, והיא התרחשה בקרב כל קבוצות ההשכלה (במידת מה יותר אצל הלא-משכילות), והסתכמה בכ-10 נקודות אחוז במהלך השנים 1992–2002 (וסדר גודל של 3 נקודות אחוז בשנים 1992–1995).

מחקרנו גילה עוד כי שכרן השנתי הריאלי של האימהות היהודיות הוותיקות החד-הוריות הגרושות (והרווקות) בעלות השכלה נמוכה (עד חטיבת ביניים) ירד בהשוואה לזה של אימהות נשואות דומות להן, במיוחד בפריפריה, כך שפער השכר שעמד על כ-4 אחוזים לטובת הראשונות ערב שינויי החקיקה (בשנת 1991) נסגר לאחר מכן (בשנת 1995). ממצא זה מעיד כפי הנראה על כך שהיקף שעות העבודה השנתיות שלהן הצטמצם בעקבות שינויי החקיקה.

## ביבליוגרפיה

- המוסד לביטוח לאומי (שנים שונות). סקירה שנתית.  
 המוסד לביטוח לאומי (שנים שונות). מקבלי גמלה להבטחת הכנסה. סקרים.  
 זוסמן, נ', פריש, ר' (2005). השפעת תשלומי ההעברה על היצע העבודה של אימהות חד-הוריות. בנק ישראל, מחלקת המחקר, סדרת מאמרים לדיון 2005.08.  
 זוסמן, נ', רומנוב, ד' (2002). תמורות במערכת הבטחת הכנסה – מצע לדיון, סקר בנק ישראל, 74, 63–98.  
 ליפשיץ, א' (2004). גמישות היצע העבודה של משק הבית, סקר בנק ישראל, 76, 145–197.  
 מורגנשטיין, ב', שמלצר, מ' (2000). השינויים באפיוני מקבלי הבטחת הכנסה בעשור האחרון: הפוטנציאל לתעסוקה. ביטחון סוציאלי, 58, 23–53.  
 פלוג, ק', קסיר (קלינר), נ', מידן, א' (2005). חוק משפחות חד-הוריות, היצע עבודה ועוני. בנק ישראל, מחלקת המחקר, סדרת מאמרים לדיון 2005.05.  
 סבירסקי, ש', קראוס, ו', קונור-אטיאס, א', הרבסט, ע' (2002). אימהות חד-הוריות בישראל, מידע על שוויון, גיליון מס' 12, מרכז אדווה.  
 Abadie, A., Drukker, D., Herr, J.L. & Imbens, G.W. (2001). Implementing matching estimators for average treatment effects in Stata. *The Stata Journal*, 1(1), 1-18.  
 Becker, S.O. & Ichino, A. (2002). Estimation of average treatment effects based on propensity scores. *The Stata Journal*, 2(4), 358-377.  
 Blank, R.M. (2002). Evaluating welfare reform in the United States. *Journal of Economic Literature*, XL(4), 1105-1166.  
 Blau, F.D., Kahn, L.M. & Waldfogel, J. (2004). The impact of welfare benefits on single motherhood and headship of young women: evidence from the census. *The Journal of Human Resources*, 39(2), 382-404.  
 Dehejia, R.H. & Wahba, S. (2002). Propensity score matching methods for non-

- experimental causal studies. *The Review of Economics and Statistics*, 84(1), 151-161.
- Doiron, D.J. (2004). Welfare reform and the labour supply of lone parents in Australia: a natural experiment approach. *The Economic Record*, 80(249), 157-176.
- Eissa, N., Kleven, H.J. & Kreiner, C.T. (2004). *Evaluation of four tax reforms in the United States: labor supply and welfare effects for single mothers*. National Bureau of Economic Research, Working Papers No. 10935.
- Heckman, J.J. (1993). What has been learned about labor supply in the past twenty year? *The American Economic Review*, 83(2), 116-121.
- Heckman, J.J., Ichimura, H. & Todd, P. (1998). Matching as an econometric evaluation estimator. *Review of Economic Studies*, 65(2), 261-294.
- Hoynes, H. (1997). Work and marriage incentives in welfare programs: what have we learned? In A.J. Auerbach (Ed.). *Fiscal policy: lessons from economic research*, MIT Press, Cambridge MA.
- Gonzalez, L. (2005). *The determinants of the prevalence of single mothers: A cross-country analysis*. IZA Discussion Paper No. 1677.
- Gregg, P. & Harkness S. (2003). *Welfare reform and lone parents employment in the UK*. University of Bristol, The Centre For Market And Public Organization, Working Paper Series No. 03/072.
- Meyer, B.D. & Rosenbaum D.T. (2000). Making single mothers works: recent tax and welfare policy and its effects. *National Tax Journal*, 53(4), 1027-1061.
- Meyer, B.D. & Rosenbaum D.T. (2001). Welfare, the earned income tax credit, and the labor supply of single mothers. *Quarterly Journal of Economics*, 116(3), 1063-1114.
- Moffitt, R.A. (2004). *Mean-tested transfer programs in the United States*. The University of Chicago Press, Chicago.
- Rosenbaum, P. & Rubin, D. (1983). The central role of the propensity score in observational studies for causal effects. *Biometrika*, 70(1), 41-55.
- Saez, E. (2002). Optimal income transfer programs: intensive versus extensive labor supply responses. *The Quarterly Journal of Economics*, 117(3), 1039-1073.

## נספח

לוח מס' נ-1. התפלגות השכלת אימהות<sup>1</sup> יהודיות ותיקות בשנת 1995, לפי מצב משפחתי וקבלת גמלה להבטחת הכנסה (אחוזים)

אימהות חד-הוריות <sup>2</sup>		כל האימהות	התעודה או התואר הגבוה ביותר
קיבלו גמלה	סך הכל		
18.2	8.7	5.8	לא למדו או לא קיבלו אף תעודה
31.6	17.4	13.8	סיימו בי"ס יסודי או חטיבת ביניים
29.2	24.4	26.5	סיימו תיכון
11.2	16.0	17.0	תעודת בגרות
6.0	15.6	18.3	תעודה על-תיכונית (לא-אקדמית)
2.3	11.6	13.0	תואר ראשון
0.9	4.7	4.1	תואר שני ושלישי
1,520	6,859	104,736	מספר תצפיות (שאלון מורחב במפקד)

המקור: המוסד לביטוח לאומי, הלשכה המרכזית לסטטיסטיקה ועיבודי המחקרים.

(1) אימהות לילד אחד לפחות עד גיל 18.

(2) גרושות ורווקות.

לוח מס' נ-2. אומדני שיעור התעסוקה של אימהות<sup>1</sup> יהודיות ותיקות בנות 25-54,

1995-1984

מודל 1 (Random-effects)		מודל 2 (Fixed-effects)	
***-0.16	1995-1992 X	***-0.10	אם חד-הורית
***0.56	1995-1992	***-0.61	אם חד-הורית 1995-1992
***0.45		***0.31	אם חד-הורית
***-0.70		*-0.09	אם חד-הורית רווקה <sup>2</sup>
0.04		***0.22	אם חד-הורית אלמנה <sup>2</sup>
***0.19		***0.37	גיל האם
***-2.5 e-3		***-1.8 e-3	גיל האם בריבוע
***-1.45			השכלה נמוכה <sup>3</sup>
***1.05			השכלה גבוהה <sup>3</sup>
***-0.25			מוצא אסיה-אפריקה <sup>4</sup>
***-0.17			מוצא אירופה-אמריקה <sup>4</sup>
***-0.41		***-0.37	מספר ילדים עד גיל 5
***-0.20		***-0.17	מספר ילדים עד גיל 18
**-0.03		***-0.04	לידה
***-0.30			פרפריה <sup>5</sup>
***0.02		***-0.04	שיעור אבטלה לפי קבוצת השכלה <sup>3</sup>
***0.13		***0.07	שיעור אבטלה לפי מחוז מגורים
***-3.11			קבוע
		517,623	מספר תצפיות
		768,350	

המקור: המוסד לביטוח לאומי, הלשכה המרכזית לסטטיסטיקה ועיבודי המחברים.

- \* מובהק ברמה של 10 אחוזים
- \*\* מובהק ברמה של 5 אחוזים
- \*\*\* מובהק ברמה של 1 אחוז
- (1) אימהות עם ילד אחד לפחות עד גיל 18. אימהות חד-הוריות - גרושות ורווקות, אימהות אחרות - נשואות ואלמנות.
- (2) קבוצת הבסיס: אם נשואה. יש לשם לב לכך שחלק מהנשים שינו את מצבן המשפחתי בין שנות חקירה.
- (3) קבוצת השכלה לפי התעודה או התואר הגבוה ביותר: נמוכה - עד חטיבת ביניים, בינונית - תיכונית עד תעודה על-תיכונית לא-אקדמית, גבוהה - אקדמית. קבוצת הבסיס במשתנה הדמה לקבוצת השכלה בלבד (ולא בשיעור האבטלה) - השכלה בינונית.
- (4) קבוצת הבסיס: ישראל-ישראל.
- (5) מגורים במחוז הצפון או במחוז הדרום.



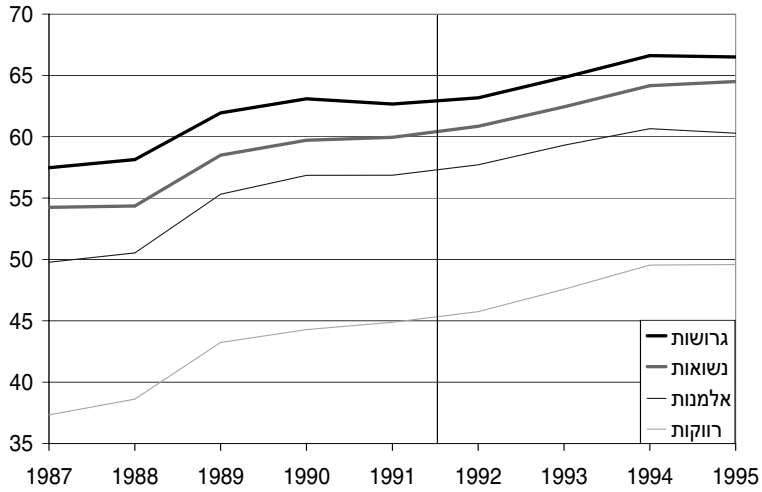
לוח מס' נ-3. אומדני שיעור התעסוקה והשכר השנתי הריאלי<sup>1</sup> של אימהות<sup>2</sup> יהודיות ותיקות לא־משכילות<sup>3</sup> בנות 25–54, 1995–1987: אימהות חד-הוריות<sup>4</sup> בהשוואה לאימהות נשואות שלבעליהן שכר יציב<sup>5</sup> (Fixed-effects)

שכר	שיעור תעסוקה	
***-2904	***-0.17	אם חד-הורית X 1995–1992
-469	***-0.10	1995–1992
**4843	***1.00	אם חד-הורית
***2807	***0.38	גיל האם
***-9	***-3.7 e-3	גיל האם בריבוע
***-1905	***-0.45	מספר ילדים עד גיל 5
***-719	***-0.21	מספר ילדים עד גיל 18
***-6873	**0.11	לידה
	*0.01	שיעור אבטלה לפי קבוצת השכלה <sup>6</sup>
	**0.02	שיעור אבטלה לפי מחוז מגורים
0.02		R <sup>2</sup>
103,494	79,985	מספר תצפיות

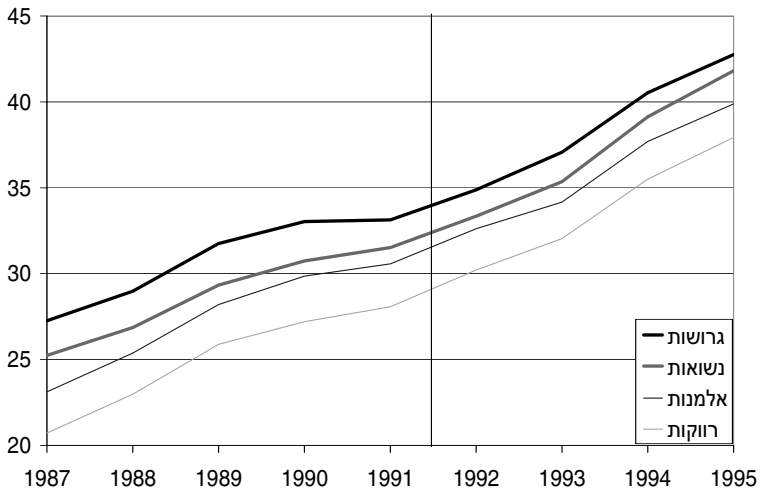
המקור: המוסד לביטוח לאומי, הלשכה המרכזית לסטטיסטיקה ועיבודי המחברים.

- \* מובהק ברמה של 10 אחוזים
- \*\* מובהק ברמה של 5 אחוזים
- \*\*\* מובהק ברמה של 1 אחוז
- (1) שכר שנתי במחירים קבועים של 2002.
- (2) אימהות עם ילד אחד לפחות עד גיל 18.
- (3) השכלה עד תיכונית (לא כולל תעודת בגרות).
- (4) גרושות.
- (5) יחס השכר הממוצע של הבעל בשנים 1995–1992 לשכרו הממוצע בשנים 1991–1988 עמד על 0.9–1.4, והוא עבד בשתי התקופות.
- (6) קבוצת השכלה לפי התעודה או התואר הגבוה ביותר: נמוכה – עד חטיבת ביניים, בינונית – תיכונית (לא כולל תעודת בגרות).

תרשים מס' נ-1. התפתחות שיעור התעסוקה והשכר השנתי של אימהות<sup>1</sup> יהודיות ותיקות לפי מצב משפחתי, 1987-1995 שיעור תעסוקה (אחוזים)



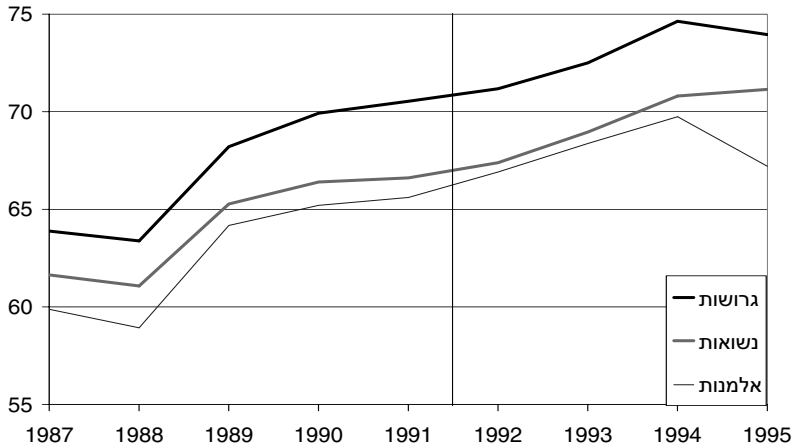
שכר שנתי (אלפי ש"ח<sup>2</sup>)



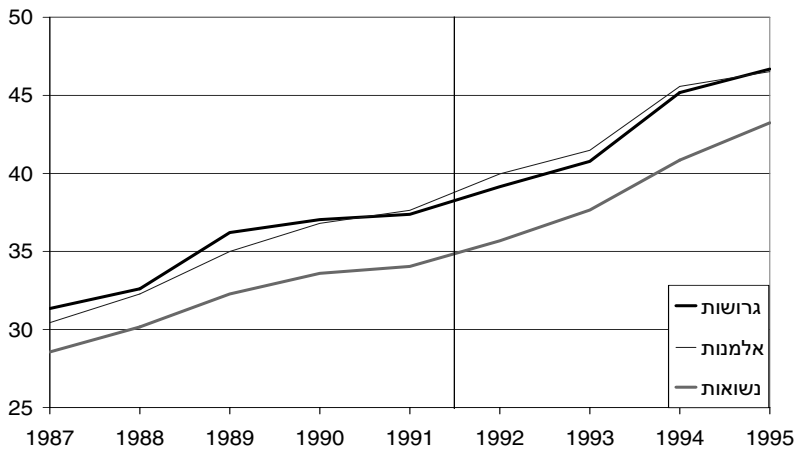
המקור: המוסד לביטוח לאומי, הלשכה המרכזית לסטטיסטיקה ועיבודי המחברים.  
 (1) אימהות לילד אחד לפחות עד גיל 18. לא כולל אימהות שהשתכרו יותר מ-10 מיליון ש"ח לשנה (במחירי 2002).  
 (2) במחירים קבועים של 2002.

תרשים מס' נ-2. התפתחות שיעור התעסוקה והשכר השנתי של אימהות<sup>1</sup> יהודיות ותיקות בעלות השכלה בינונית,<sup>2</sup> לפי מצב משפחתי, 1987-1995

א. שיעור תעסוקה (אחוזים)



ב. שכר שנתי (אלפי ש"ח<sup>3</sup>)



- המקור: המוסד לביטוח לאומי, הלשכה המרכזית לסטטיסטיקה ועיבודי המחברים.  
 (1) אימהות לילד אחד לפחות עד גיל 18. לא כולל אימהות שהשתכרו יותר מ-10 מיליון ש"ח לשנה (במחירי 2002).  
 (2) תיכונית עד על-תיכונית לא-אקדמית. בחלק מהשנים יש מעט תצפיות של אימהות רווקות ולכן הן הושמטו מהתרשים.  
 (3) במחירים קבועים של 2002.

