

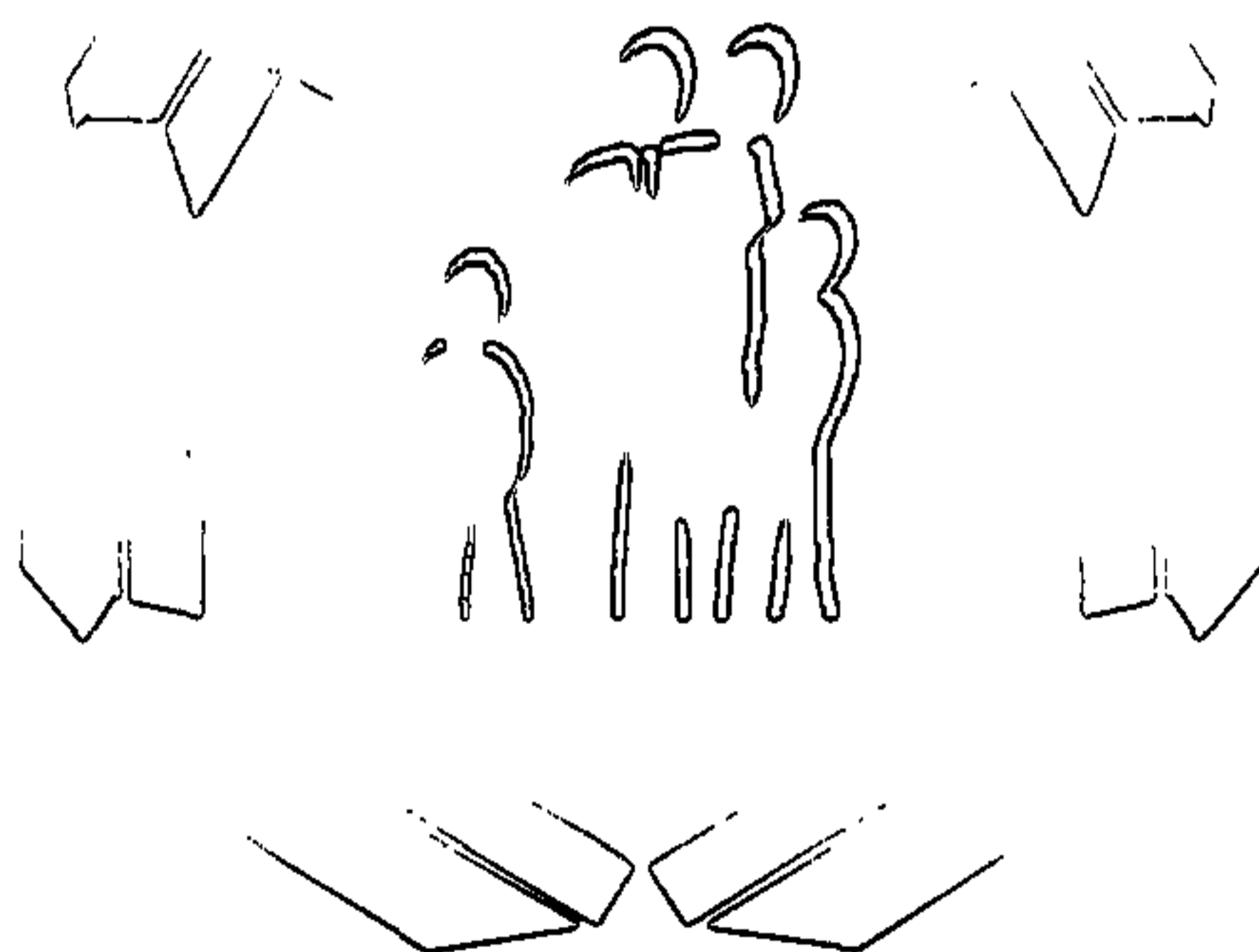
סדנא להכרת עולמו של הילד המיוחד

מאת:

ד"ר אברהם כרמלי

גב' נעמה שמיר

גב' לילי יצחקי



מס' 70

המפעלים המיוחדים - הכתובת שלך לרעיונות מקוריים

המוסד לביטוח לאומי, באמצעות הקרן למפעלים מיוחדים, תומך בפיתוח שירותי רווחה חדשניים ונסיוניים. "מפעל מיוחד" הוא פרוייקט נקורי העוסק במתן שירותי רווחה קהילתיים. הוא מיועד לציבור מקבלי הגמלאות במוסד לביטוח לאומי (קשישים, נכים, מובטלים, משפחות, ילדים ועוד) ומבוצע על ידי גוף משפטי רשום.

אם יש לך רעיון מקורי הקשור לתחום הרווחה והעבודה הקהילתית, נא לפנות אלינו:

המחלקה למפעלים מיוחדים, המוסד לביטוח לאומי, שדרות ויצמן 13, ירושלים
95437

פרוייקט שאושר על ידינו זוכה ל:

- * השתתפות במימון תקופה ראשונית-נסיונית.
- * מעורבות מקצועית בשלבי התכנון וההפעלה.
- * ביצוע מעקב מחקרי ופרסום דו"ח מפורט.

המוסד לביטוח לאומי

מינהל המחקר והתכנון

סדנא להכרת עולמו של הילד המיוחד

מחקר הערכה

גבי לילי יצחקי

גבי נעמה שמיר

ד"ר אברהם כרמלי

חברת פילת

ירושלים, שבט תש"ס, ינואר 2000

ה ק ד מ ה

חוברת זו מסכמת את המפעל המיוחד "סדנא להכרת עולמו של הילד המיוחד".

היוזמה לפרוייקט זה היתה של מעון "סולם", מעון הפועל במגזר החרדי והמהווה מסגרת טיפולית חינוכית לילדים קטנים הסובלים מפיגור.

צוות המעון בראשותו של מר משה ברלינר, מנכ"ל סולם, פנה למחלקה למפעלים מיוחדים לסייע בביצוע תוכנית שבמרכזה נסיון לשנות דעות ועמדות של תלמידות תיכון וסימינר במגזר הדתי והחרדי כלפי ילדים חריגים עם צרכים מיוחדים.

התוכנית שבמסגרתה הופעלו סדנאות בנות יומיים עבור אוכלוסיית התלמידות, היתה אמורה להביא לתחילתו של שינוי וליתר פתיחות לא רק בקרב התלמידות אלא גם בקרב הציבור החרדי הרחב. חדשנות התוכנית אינה רק בנושא שבה היא מתעסקת אלא גם, ואולי בעיקר, בכך שהיא באה ביוזמתו של אירגון חרדי ובשיתוף גופים חיצוניים.

בנוסף לסדנאות, כללה התוכנית מרכיבים חשובים כגון ימי עיון, הפקת חוברת מיוחדת בנושאים שנדונו בסדנאות, תחרות שירה וכו'. באמצעות מרכיבים אלה הועבר מסר התוכנית אל חלקים נרחבים באוכלוסייה החרדית.

ד"ר אברהם כרמלי, גב' נעמה שמיר וגב' לילי יצחקי מחברת פילת ביצעו ברגישות רבה את הליווי המחקרי והגישו מסמך מפורט ומעניין שמהווה דו"ח זה.

ברצוננו לברך את מר משה ברלינר והנהלת סולם על יוזמתם הברוכה ועל הפתיחות ושיתוף הפעולה שגילו במהלך ביצוע הפרוייקט.

תודה מיוחדת לרכזת התוכנית, גב' לינדה גוטליב, שבזכות מקצועיותה ומסירותה, זכתה התוכנית להצלחה רבה והביאה מאות תלמידות תיכון וסימינר מכל רחבי הארץ להשתתף בסדנאות. כמו כן, תודתנו לגב' מרים כהן שקיבלה על עצמה את המשימה לרכז את התוכנית בשנה האחרונה.

מטעם המוסד לביטוח לאומי ליוו את התוכנית גב' שרית בייץ-מוראי, מנהלת המחלקה למפעלים מיוחדים, והגב' דבורה יוסף, רכזת המחלקה.

לסיום, ברצוננו להודות לצוות שהעביר את הסדנאות, ולכל המורים והעובדים של מעון סולם ושל בתי הספר והסימינרים שלקחו חלק בתוכנית ותרמו להצלחתה – ובעיקר לאמהות שהתנדבו להשתתף בפנל במסגרת הסדנאות.

אנו מקווים ששיתוף הפעולה המקצועי שהושג בתוכנית זו אכן יביא לתוצאות המקוות ושהפרוייקט המבורך יורחב למסגרות חינוך נוספות.

שלמה כהן
סמנכ"ל מחקר ותכנון

תוכן עניינים

עמוד

תקציר

מתכונת התכנית

1

מחקר ההערכה ומטרותיו

3

ממצאים

הערכת מתכונת הסדנא

8

שביעות רצון מהסדנא

9

תרומת הסדנא לידע בנושא ילדים מיוחדים

9

עמדות כלפי ילדים מיוחדים

10

הנכונות לעסוק בנושא הילד המיוחד

11

השפעות הסדנא בפילוח לפי מוטיבציה להשתתף בסדנא

12

השפעות הסדנא בפילוח לפי היכרות קודמת עם ילדים מיוחדים

14

השפעות הסדנא בפילוח לפי כיתת לימוד

17

השפעות הסדנא בפילוח לפי סוג מוסד

19

הפצת המסרים של הסדנא בקהילה

23

היבטים ארגוניים בתהליך זימון המוסדות

26

סיכום דיון

28

נספח שאלונים

33

תקציר באנגלית

תקציר

המוסד לביטוח לאומי באמצעות הקרן למפעלים מיוחדים תמך במפעל מיוחד בשם "סדנאות בנושא הילד המיוחד לתלמידות תיכון וסמינר". במסגרת פרויקט זה, אשר הופעל ע"י מעון "סולם", אורגנו והופעלו סדנאות בנות יומיים עבור אוכלוסית תלמידות בחטיבה הגבוהה בתיכון ובסמינר, במגזר החרדי והדתי. מטרת המפעל כפי שנוסחו ע"י סולם הן "העמקת הידע בנושא הילד החרגי ודרכי שיקומו, כדי ליצור במשתתפות בסדנאות, ודרך באוכלוסיה החרדית והדתית, יתר פתיחות והבנה. וכמורות לעתיד, לדרבן אותן להשתלב בתחום החינוך המיוחד לציבור החרדי והדתי".

בתקופה הניסיונית של המפעל השתתפו בסדנאות בסך הכל 878 תלמידות הלומדות ב- 32 כיתות מבתי ספר מזרמים שונים: חרדי, חרדי-ספרדי, חסידי ודתי-לאומי. בתקופת ההארכה של המפעל שנמשכה כשנה לאחר סיום התקופה הניסיונית, השתתפו בסדנאות תלמידות מעוד 15 כיתות.

השתתפו במחקר כמעט כל התלמידות שהשתתפו בסדנא בתקופה הניסיונית של המפעל (N=845). תלמידות אלה העריכו את הסדנא באמצעות שאלונים שהועברו להן לפני תחילת הסדנא, בסיומה וכשלושה-שישה שבועות לאחר סיום הסדנא. כמו כן רואיינו 53 אנשים מן הסביבה הקרובה של התלמידות (בני משפחה וחברות). בתקופה ההארכה התקיימו ארבע קבוצות מיקוד ורואיינו מנהלות מחמש מוסדות חינוך.

מבחינה מקצועית הסדנא היתה בנויה כראוי והופעלה בצורה טובה. שביעות רצון של המשתתפות מן הסדנא היתה גבוהה למדי.

התלמידות שהשתתפו בסדנא העריכו בחיוב את תרומת הסדנא לידיע שלהן בנושאים הקשורים לילד המיוחד (נושאים כגון: הבנת המגבלות והצרכים של ילדים אלה, הכרת דרכי התנהגות עימם, דרכי טיפול, הכרת סוגי חריגויות וכד').

בניגוד למצופה ההשתתפות בסדנא לא הגבירה באופן מהותי את פתיחותן של התלמידות כלפי הילדים המיוחדים. כמו כן לא נרשמה עליה גדולה בנכונותן של התלמידות לעסוק בנושאים הקשורים לילדים מיוחדים.

יתכן מאוד שממצאים אלה נובעים מן העובדה שמלכתחילה לא היתה בקרב התלמידות רתיעה או חוסר נכונות לקשר ומגע עם ילדים מיוחדים. למעשה עוד לפני תחילת הסדנא קרוב ל- 50% מן התלמידות הביעו נכונות לעסוק בנושאים הקשורים לילד המיוחד (להתנדב לפעילויות עם ילדים מיוחדים, לסייע להם, ללמוד חינוך מיוחד ולעסוק בתחום זה לאחר הלימודים).

הסבר חלופי לממצאים אלה הוא רמה גבוהה של רצייה חברתית בקרב התלמידות. כידוע, החינוך במסגרות החרדיות מדגיש מאוד את הערכים והנורמות להתנהגות אישית. יתכן שהתלמידות בבואן למלא את השאלונים, שיקפו עמדות שלדעתן הן העמדות "הנכונות" המצופות מתלמידה חרדית, ולא את עמדותיהן האישיות.

ממצאי המחקר מראים שהתלמידות משמשות סוכנות טובות למדי להפצת מיזע ומסרים על הפעילות של "סולם". שיעור גבוה מאוד מבין הבנות (כשני שלישים), דיווחו כי הן דיברו על השתתפותן בסדנא עם לפחות ארבעה אנשים אחרים בסביבתן הקרובה. על פי אומדן, ניתן לשער שמידע ומסרים על הפעילות של "סולם" הופצו בקרב כמה אלפי אנשים בקהילה החרדית והדתית לאומית. הבדיקות שנערכו בקרב בני הקהילה איתם שוחחו הבנות, מראות שאכן בחלק גדול מן המקרים, לפחות חלק מן המידע והמסרים נקלטו ע"י האנשים שהתלמידות שוחחו עימם.

השוואות שנערכו בין תלמידות הלומדות במוסדות חינוך מזרמים שונים (חרדי, חרדי-ספרדי, חסידי ודתי-לאומי) מראות שישנם הבדלים ניכרים באופן שבו הן תופסות את הסדנא. באופן כללי התלמידות ממוסדות חסידיים מביעות את התגובות החיוביות ביותר, ולעומתן התלמידות ממוסדות בזרם הדתי-לאומי מביעות את התגובות הפחות חיוביות. דפוס הבדלים זה התקבל בכל התחומים שנמדדו: שביעות רצון מן הסדנא, הערכת תרומת הסדנא לידע, פתיחות ונכונות לקשר עם ילדים מיוחדים ולמגע עימם, ונכונות לעסוק בנושאים הקשורים לילדים מיוחדים.

יתכן שחלק מן ההערכות הנמוכות שניתנו ע"י הבנות מן המגזר הדתי-לאומי נובעות לא מן המגזר אליו הן משתייכות, אלא קשורות לכך שבנות אלה לומדות בכיתות י"א - י"ב, שכבות שלרוב הביעו הערכות נמוכות ללא קשר למגזר.

ממצאי המחקר מצביעים על הצלחה משמעותית בבניית סדנא איכותית שעונה על צורך של הבנות להכיר את עולמם של הילדים המיוחדים. כמו כן נרשמה הצלחה מרשימה בהיבטים הארגוניים הקשורים לבניה והפעלת הסדנאות - אם כי לא בהכרח בשיווקן. נראה שיש מקום לבחון מחדש את היעדים אליהם יש לכוון פעילות זו. על פי התכנון המקורי הסדנאות נועדו להגביר את המודעות של החברה החרדית לנושא הילד המיוחד. ממצאי המחקר מראים שיתכן שבקרב התלמידות בכיתות י"א, י"ב ובסמינר, מלכתחילה לא היתה בעיה חמורה בתחום זה. רבות מן הבנות גילו עניין רב בנושא הילד המיוחד עוד לפני שהגיעו לסדנא, והיו בעלות עמדות חיוביות למדי כלפי ילדים מיוחדים בטרם נחשפו למסרים של "סולם". בגיבוש יעדים מחודשים לפרוייקט יש להתייחס להבדלים שנתגלו בין התלמידות מן המגזרים השונים, וכן לעובדה שהעמדות ההתחלתיות של התלמידות כלפי סוגיית הילד המיוחד הינן חיוביות למדי.

יתכן שיש מקום לגבש מתכונות נוספות של הסדנא למגזרי אוכלוסייה אחרים כמו ילדים ונערים. כמו כן אם יוחלט על המשך הפעילות בתחום זה מומלץ לבחון מחדש את נהלי השיווק של הסדנאות לבתי הספר והסמינרים, במיוחד במגזר הדתי-לאומי.

אם ההסבר החלופי של רציה חברתית הוא נכון, אזי המתודולוגיה של מחקר זה (שימוש בשאלוני עמדות לפני - אחרי) אינה מתאימה לבדיקת מידת פתיחותן של התלמידות לסוגיית הילד המיוחד. במקרה זה יש מקום לחקור את הנושא בשיטות אחרות (כגון: ראיון בני משפחותיהם של ילדים מיוחדים, ראיון המורות של תלמידות המשתתפות בסדנא).

מתכונת התכנית

המוסד לביטוח לאומי באמצעות הקרן למפעלים מיוחדים תמך במפעל מיוחד בשם "סדנאות בנושא הילד המיוחד לתלמידות תיכון וסמינר". במסגרת פרויקט זה, אשר הופעל ע"י מעון "סולם", אורגנו והופעלו סדנאות עבור אוכלוסיית תלמידות בחטיבת הגבוהה בתיכון ובסמינר במגזר החרדי והדתי. מטרת המפעל כפי שנוסחו ע"י סולם הן "העמקת הידע בנושא הילד החרגי ודרכי שיקומו, כדי ליצור במשתתפות בסדנאות, ודרכן באוכלוסייה החרדית והדתית, יתר פתיחות והבנה. וכמורות לעתיד, לדרבן אותן להשתלב בתחום החינוך המיוחד לציבור החרדי והדתי".

היקף הפעילות

השלב הניסיוני של הפרויקט החל ביוני 1996 והסתיים בחודש יוני 1998. ארבעת החודשים הראשונים נועדו להתארגנות. מחודש אוקטובר 1996 החלה הפעלת הסדנאות שנמשכה עד סיום המפעל. במהלך תקופה זו השתתפו בסדנאות תלמידות תיכון בכיתות י"א וי"ב ותלמידות סמינר (כיתות י"ג וי"ד) מ- 19 בתי ספר וסמינרים מן המגזר החרדי והדתי לאומי. בסך הכל השתתפו בסדנאות כ- 878 תלמידות הלומדות בבתי ספר מזרמים שונים לפי החלוקה הבאה:

חרדי -	409 תלמידות
חרדי ספרדי -	183 תלמידות
חסידי -	122 תלמידות
דתי לאומי -	164 תלמידות

להלן חלוקת התלמידות לפי כיתות:

4 כיתות י'
9 כיתות י"א
10 כיתות י"ב
6 כיתות י"ג
3 כיתות י"ד
סה"כ 32 כיתות

לאחר סיום השלב הניסיוני הוחלט להמשיך בפרויקט עוד שנה אחת (מאוקטובר 1998 עד יוני 1999) שבמהלכה השתתפו בסדנאות עוד 15 כיתות.

הסדנא

כל כיתה השתתפה בסדנא בת יומיים, כאשר כל יום של סדנא נמשך כ- 6 שעות. הסדנאות התבססו על שילוב בין שיטות הוראה שונות: הרצאות על היבטים עיוניים ומעשיים אודות ילדים מיוחדים, סרטי וידאו, סיור בכיתות של ילדים מיוחדים ופנל עם אמהות של ילדים מיוחדים.

הסדנא הועברה במשרדי "סולם" בירושלים. חלק מן הקבוצות נחשפו לשני ימי הסדנא בהפרש של שבוע. קבוצות אחרות הגיעו לחלקו השני של הסדנא כשבועיים או שלושה שבועות לאחר השתתפותן ביומו הראשון של הסדנא.

המרצים והמנחים בסדנא נבחרו מבין הסגל המקצועי של "סולם", ומבין אנשי מקצוע העוסקים בילד המיוחד. בנוסף, שתי אמהות של ילדים מיוחדים ושכנה של ילד מיוחד השתתפו כמתדיינות בפנל. למשתתפות בסדנא חולקה ערכה ובה מאמרים על היבטים עיוניים ומעשיים הקשורים בילדים מיוחדים והטיפול בהם.

דרך הזימון לסדנא

לפני תחילת התכנית נציגי "סולם" צפו קשיים בגיוס משתתפות לפרויקט. היה חשש שמנהלי בתי הספר והסמינרים לא יאפשרו לתלמידותיהם להשתתף בסדנאות, במיוחד לאור העובדה שהסדנא נמשכת יומיים.

על מנת להתמודד עם קושי זה נערך יום עיון אליו זומנו מנהלי בתי הספר שהיו מועמדים להשתתף בסדנאות. במסגרת יום עיון זה תוכנן לשווק את הפרויקט למנהלים. בשל סיבות אירגוניות שונות הקשורות באופן זימון המנהלים, יום העיון נכשל. מתוך כל מנהלי בתי הספר שזומנו רק אחת הופיעה ליום העיון.

למרות אכזבה ראשונית זו, בפניות אישיות שנעשו לבתי הספר ההענות היתה גדולה מאד. לא התעוררו בעיות מיוחדות בשיבוץ תלמידות מבתי הספר והסמינרים במועדים שנקבעו להעברת הסדנאות.

כנס שני למנהלות

כשלושה חודשים לפני סיום השנתיים הראשונות של התכנית ערך מעון סולם כנס מנהלות שני, תחת הכותרת "שילובו של ילד בעל אתגר מיוחד ומשפחתו בחברה". מטרת הכנס היתה להציג בפני המנהלות את הפעילות של סולם ולעניין אותן בהשתתפות של תלמידותיהן בסדנאות שאמורות להתקיים בעתיד. הצלחת הכנס היתה מלאה והשתתפו בו מעל ל-30 מנהלות בתי ספר מזרמים שונים ומאיזורים שונים בארץ.

"לכל ילד שיר"

כאירוע סיום לפרוייקט, אירגן סולם פעילות מקורית בשם "לכל ילד שיר". מדובר בפסטיבל או תחרות שירים בנושא הילד המיוחד. עשרות רבות של תלמידות שנטלו חלק בתחרות עסקו במשך חודשים בנושא הילדים המיוחדים דרך הכנת שירים לתחרות. השלב הסופי של התחרות כלל שני מופעים שהתקיימו בבנייני האומה בירושלים ובאולם סינרמה בתל אביב. במסגרת מופעים אלה הושמעו הרצאות של רבנים בנושא הילד המיוחד וכן בוצע השיר הזוכה. ההצלחה של שני המופעים היתה גדולה מאוד ואלפי אנשים צפו בהם.

מחקר ההערכה ומטרותיו

מטרות המחקר

המטרות העיקריות של ההערכה הן:

1. לבדוק את שביעות רצונן של המשתתפות ממתכונת הסדנא, משיטות ההוראה ומן התכנים המועברים בסדנא.
2. לבדוק האם ובאיזו מידה ההשתתפות בסדנא מגדילה את הידע של התלמידות בתחום הילד המיוחד.
3. לבדוק האם ובאיזו מידה ההשתתפות בסדנא משנה את עמדותיהן של התלמידות כלפי נושא הילד המיוחד.
4. לבדוק האם ובאיזו מידה ההשתתפות בסדנא מגבירה את המוטיבציה של התלמידות להשתלב בעתיד בלימודים או בעבודה בתחום החינוך המיוחד.
5. לבדוק האם וכיצד המשתתפות בסדנא מעבירות את המסרים המודגשים בסדנא לאנשים נוספים בקהילתן.
6. לבדוק האם ובאיזו מידה קיימת הקרנה של השינויים בעמדותיהן של התלמידות המשתתפות בסדנאות, על הסביבה המידית שלהן.

שיטת המחקר

חלקו העיקרי של מחקר ההערכה נערך בתקופה הראשונה של המפעל – יוני 1996 עד יוני 1998. במהלך התקופה השנייה של המחקר (בשנה"ל תשנ"ט) נערכו שתי פעילויות הערכה נוספות להשלמת המידע.

אוכלוסיה

מחקר ההערכה בתקופה הראשונה של המפעל כלל 2 אוכלוסיות עיקריות:

1. קבוצות המשתתפות בסדנאות - 29 קבוצות של תלמידות העריכו את הסדנא בשלושה מועדים: לפני תחילת הסדנא, בסיום הסדנא ובמועד שלישי מאוחר יותר (כ- 3-6 שבועות לאחר ביום הסדנא). בסך הכל השתתפו במחקר 760 תלמידות. עם זאת לא כולן השיבו על השאלונים בכל שלושת המועדים: במועד הראשון (לפני הסדנא) השיבו 617 תלמידות על השאלון; במועד השני (בסיום הסדנא) השיבו 640 תלמידות על השאלון ובמועד השלישי השיבו 243 תלמידות. מספר התלמידות אשר השיבו על כל שלושת השאלונים הינו 201.

בנוסף לכך 85 תלמידות משלושת המחוזות הראשונים של הסדנא נטלו חלק במחקר המקדים שערכנו לצורך בניית השאלון. תלמידות אלה התבקשו להשיב על שאלון להערכת מתכונת הסדנא.

2. קבוצת חברות/מכרות של המשתתפות - קבוצה זו כללה 53 אנשים, 49 נשים ו- 4 גברים. כל תלמידה שהשתתפה בסדנא התבקשה למסור שם או שמות של בני משפחה, חברות או מכרות שעימם היא דברה על הסדנא. מתוך כלל השמות שנמסרו, נבחרו 53 בני משפחה, חברות או מכרות אשר השתתפו במחקר.

כלים

לצורך איסוף הנתונים נבנו מספר שאלונים :

1. שאלון להערכת הסדנא - שאלון קצר שנועד להערכת מתכונת הסדנא והתכנים המועברים בה.
2. שאלון ידע ועמדות - נבנו שלוש גרסאות לשאלון זה (א. לפני / ב. אחרי 1 / ג. אחרי 2). שאלון ידע ועמדות נועד למדוד את השינויים האפשריים בחתיחותן של התלמידות, בעקבות השתתפותן בסדנא. הגרסא הראשונה הועברה לפני תחילת הסדנא, השנייה הועברה בסיומה של הסדנא והשלישית הועברה כעבור כ- 3 - 6 שבועות לאחר סיום הסדנא.
- השאלונים נבנו לאחר סדרת ראיונות אישיים שקוימו עם גורמים שונים (2 מאנשי סגל בתי ספר/ סמינרים, 11 תלמידות בחטיבה עליונה / סמינרים, 7 חברי סגל מקצועי בסולם, 4 הורים לילדים חריגים).
- שלושת שאלוני הידע והעמדות דומים מאוד בתכניהם.
3. שאלון בני משפחה/חברות - שאלון זה הועבר לבני משפחות/חברות של המשתתפות בסדנא. השאלון בודק באיזו מידה בני המשפחה או החברות הושפעו מן השיחה שהם קיימו עם המשתתפת.
(ראה את השאלונים בנספח מס' 1).

חליך

הנתונים להערכה נאספו בשתי שיטות: העברה קבוצתית של שאלונים וראיונות טלפוניים. לחלן תאור שלבים שונים של איסוף הנתונים.

1. הערכת הסדנא ופריטסט: השאלון להערכת הסדנא הועבר לתלמידות, בצורה קבוצתית, בשלושת המחזוריים הראשונים של הסדנא. שאלון זה הועבר בסיום היום השני של הסדנא. בסך הכל ענו על השאלון 85 משתתפות. בשלושה מחזוריים אלה הועברה במקביל טיוטה נסיונית של שאלון ידע ועמדות לקראת גיבושו הסופי של השאלון.
2. מדידת ידע ועמדות: כל המשתתפות בכל אחת מן הקבוצות התבקשו למלא שני שאלונים במהלך הסדנא. שאלון אחד ביום הראשון של הסדנא - לפני תחילת הפעילות, ושאלון נוסף ביום השני, בסיום הפעילות. שני השאלונים הועברו בצורה קבוצתית בכל המחזוריים, החל מן המחזור הרביעי של הסדנא.
3. מעקב: כ- 3-6 שבועות מסיום הסדנא נערכו ראיונות טלפוניים עם תלמידות מכל אחת מן הקבוצות. ראיונות אלה נערכו באמצעות שאלון ידע ועמדות (גירסה 'אחרי 2'), בשעות אחר הצהריים - ערב. הראיונות נערכו באופן שוטף, במקביל להעברת השאלונים בסדנאות, עם פיגור של כ- 3-6 שבועות לעומת מועד סיום הסדנא בכל קבוצה.

4. בני משפחה/חברה: במהלך ראיונות המעקב עם המשתתפות, התבקשו התלמידות למסור שמות ומספרי טלפון של בני משפחה/חברות שעימם שוחחו על הסדנא. מתוך השמות נבחרות באקראי 53 אנשים שעימם נערך ראיון טלפוני.

הנושאים הנבדקים במחקר

השאלונים שהועברו לתלמידות היו מפורטים למדי וכללו כמה עשרות שאלות. חלק מן השאלות נשאלו בניסוח זהה במועדי בדיקה שונים (לפני הסדנא, בסיומה ולאחר כ- 3-6 שבועות מסיום הסדנא).

על מנת לפשט את דיווח הממצאים, השאלות שנשאלו בשאלונים חולקו לארבעה תחומים עיקריים, כאשר הציון בכל תחום מהווה סיכום או ממוצע של התשובות למספר שאלות העוסקות באותו נושא.

להלן נתאר את ההרכב של ארבעת הציונים או המדדים השונים.

1. שביעות רצון מהסדנא: שביעות הרצון של המשתתפות מהסדנא נבחנה בשני היבטים: שביעות

רצון כללית מן הסדנא ותרומת הסדנא להתפתחות האישית. שביעות הרצון הכללית נמדדה ע"י ממוצע תשובות התלמידות לשאלות הבאות:

- המידה בה הסדנא היתה מעניינת.

- הערכת כדאיות ההשתתפות של בנות באותו גיל בסדנא.

- שביעות הרצון מהסדנא.

- הנכונות להמליץ לחברה להשתתף בסדנא.

- מידת העניין בהשתתפות בסדנאות המשך.

מדד ההתפתחות האישית מורכב מתשובות התלמידות לשאלות:

- תרומה להתפתחות אישית.

- תרומה לתפקוד כאם בעתיד.

2. תרומת הסדנא לידע: הערכת תרומת הסדנא לידע אודות ילדים מיוחדים הינו מדד המבוסס על

תשובותיהן של התלמידות ל- 4 שאלות:

- הבנת נקודות הדמיון והשוני בין ילדים מיוחדים לילדים רגילים.

- ידע עיוני לגבי סוגים שונים של חריגויות אצל ילדים.

- ידע בנושא איתור הילד המיוחד בכיתה.

- ידע לגבי האופן בו על המורה להתמודד עם ילד מיוחד בכיתה.

3. נכונות לעסוק בנושא הילד המיוחד: הממד - נכונות לעסוק בנושא הילד המיוחד - מורכב

מתשובותיהן של התלמידות ל- 4 שאלות בתחום זה:

- הרצון להתנדב לפעילות עם ילדים מיוחדים.

- הרצון לעסוק בעבודה עם ילדים מיוחדים, בסיום הלימודים.

- הרצון לסייע לילדים מיוחדים.

- הרצון ללמוד חינוך מיוחד.

4. עמדות כלפי ילדים מיוחדים: תחום זה בוחן את נכונותן של תלמידות לקיים קשר או מגע עם ילדים מיוחדים. למעשה חושבו שני מדדים נפרדים לבדיקת נושא זה: פתיחות ונכונות לקיום קשר ונכונות למגע עקיף עם ילדים מיוחדים. להלן תאור הפרויטים הכלולים בכל מדד:

פתיחות ונכונות לקשר:

- מוכנה שהורי יאמצו ילד מיוחד.
- מוכנה להשתדך לבחור שיש לו אח ילד מיוחד.
- כשאני רואה ילד מיוחד אני חשה בנוח.
- הייתי מאוד רוצה לסייע לילדים מיוחדים.

נכונות למגע עקיף:

- לא היה מפריע לי אם אחי היה מתחבר עם ילד מיוחד.
- אילו היתה לי חברה עם אח שהוא ילד מיוחד, לא הייתי נמנעת מלבקר בביתה.

בלוח הבא ניתן לראות באילו מועדי בדיקה (לפני סדנא, בסיום סדנא וכעבור 3-6 שבועות) נבדק כל אחד מארבעת המדדים שתוארו לעיל.

לוח מס' 1: הנושאים שנבדקו, לפי מועד

נושא	לפני הסדנא	בסיום הסדנא	כעבור 3-6 שבועות
שביעות רצון מהסדנא	+	+	+
תרומת הסדנא לידע	+	+	+
נכונות לעסוק בנושא הילד המיוחד	+	+	+
עמדות כלפי ילדים מיוחדים	+	+	+

לקראת סיום חלקו השני של המפעל – בשנה"ל תשנ"ט – נערכו עוד שתי פעילויות הערכה לצורך השלמת המידע שנאסף קודם לכן, ולצורך העמקת המידע הכמותי (שנאסף באמצעות שאלונים).

1. ארבע קבוצות מיקוד: 25 תלמידות סמינר שהשתתפו בסדנא, נטלו חלק בקבוצת מיקוד בת שני מפגשים – לפני תחילת הסדנא ובסיומה. בכל אחד משני מפגשים אלה חולקו התלמידות לשתי קבוצות מקבילות, באחת מהם השתתפו 13 תלמידות ובשניה 12 תלמידות. מטרת קבוצות המיקוד היתה לקבל מידע נוסף ואיכותני אודות ציפיותיהן של התלמידות מן המפגש (בקבוצת המיקוד שלפני תחילת הסדנא) והתרשמותן מן הסדנא.

2. ראיונות עם מנחלי בתי ספר: נערכו ראיונות עם חמש מנהלות מוסדות חינוך שהתבקשו ע"י "סולם" לשתף את תלמידותיהן בסדנא. מרואיינת אחת ניחלה מוסד שתלמידותיה נטלו חלק בסדנא, וארבע ניהלו מוסדות שתלמידותיהן לא נטלו חלק בסדנא.

מטרת הראיונות היתה לזהות את הגורמים המשפיעים על החלטותיהן של מנהלות המוסדות בדבר השתתפות תלמידות בסדנא, וללמוד על אופן שיווק הסדנאות במגזרים שונים. שלוש מבין המראיינות היו ממוסדות במגזר הממלכתי-דתי.

ממצאים

הערכת מתכונת הסדנא

במחזורים הראשונים של הסדנא נבדקה שביעות רצון של המשתתפות מן המתכונת של הסדנא ומתכניה. באופן כללי נמצא שהסדנא, כפי שגובשה והופעלה, תואמת את הציפיות ואת ההעדפות של המשתתפות, ואין מקום לערוך בה שינויים מהותיים. להלן נסכם את הממצאים העיקריים שהתקבלו בבדיקת מתכונת הסדנא.

היבטים אדמיניסטרטיביים ופדגוגיים

נמצא שכ-80% מן המשתתפות הביעו שביעות רצון גבוהה ממספר היבטים אדמיניסטרטיביים של הסדנא שנבדקו: הכיבוד שהוגש להן, אורך ההפסקות במהלך הסדנא, נוחות הכיתות ועמידה בלוחות הזמנים. כמו כן שיעור דומה הביע שביעות רצון גבוהה מיחס הסגל אל התלמידות ומן הזמן המוקדש למתן תשובות לשאלות הנשאלות על ידן. כ-40% מן המשתתפות דיווחו שהיו רוצות שהסדנא תהיה ארוכה יותר.

בסדרה נוספת של שאלות התבקשו התלמידות להביע את דעתן לגבי שיטות ההוראה הננקטות בסדנא. באופן כללי, תלמידות רבות הביעו את רצונן שהסדנא תהיה חווייתית יותר ושתכיל פחות הרצאות פרונטליות. כמחצית מן הבנות היו מעדיפות שחלק גדול יותר מן הסדנא יוקדש לסיורים.

תכנים לימודיים

המשתתפות התבקשו להעריך את התכנים הלימודיים השונים שנכללו בסדנא: הרצאות, סיור, סרטי וידאו ופנל. כ-80%-90% מן התלמידות העריכו את הפעילויות השונות כמעניינות, ובין 60%-90% העריכו אותן כמוסיפות ידע.

לסיכום:

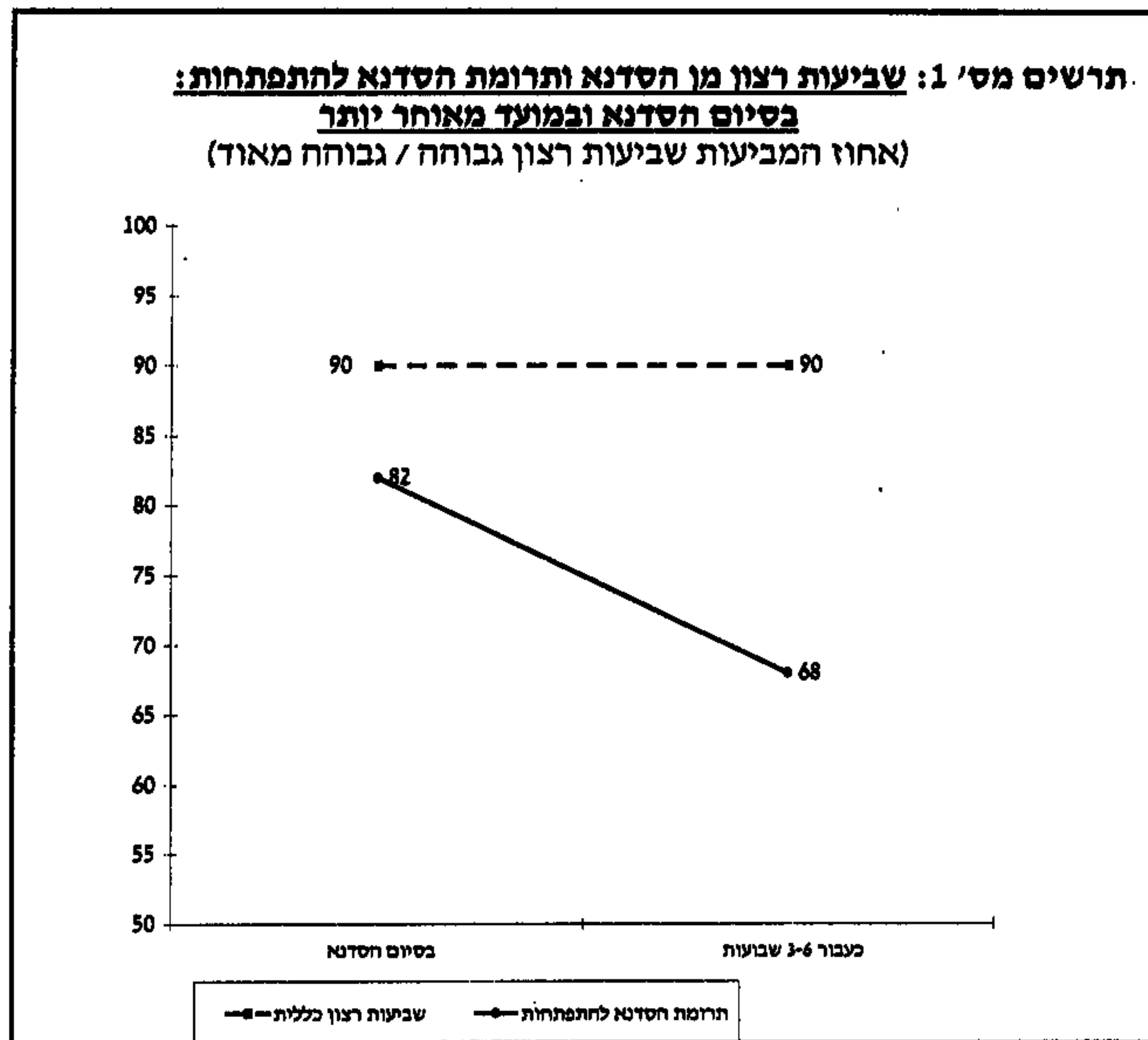
1. בסך הכל התלמידות הביעו שביעות רצון גבוהה מן המתכונת של הסדנא.
2. שיעור גבוה מביניהן הביע שביעות רצון גבוהה מהיבטים אדמיניסטרטיביים שונים של הסדנא, מיחס הצוות כלפיהן ומהשילוב בין שיטות ההוראה השונות.
3. באופן כללי, הובעה שביעות רצון גבוהה גם מן התכנים המועברים בסדנא.
4. המשתתפות היו מעדיפות שהחלקים היותר חווייתיים של הסדנא (כגון: סיור, ומגע עם ילדים מיוחדים) יורחבו על חשבון ההרצאות הפרונטליות.

המשתתפות בסדנא התבקשו להביע את שביעות רצונן מן הסדנא בשני מועדים: בסיום הסדנא ובתקופה מאוחרת יותר - כעבור 3-6 שבועות מסיום הסדנא. בכל אחד משני המועדים התבקשו התלמידות להשיב על מספר שאלות, אשר קובצו לשני ממדים:

- באופן כללי באיזו מידה הן מרוצות מן הסדנא.

- באיזו מידה הסדנא תרמה להתפתחותן האישית.

תשובותיהן לשתי שאלות אלו מוצגות בתרשים הבא.



מן הנתונים בתרשים עולה כי המשתתפות מביעות שביעות רצון גבוהה מהסדנא. בסיום הסדנא 90% מהמשתתפות הביעו שביעות רצון גבוהה ו- 82% ציינו כי הסדנא תרמה במידה רבה להתפתחותן האישית. רמת שביעות הרצון הכללית נשארה גבוהה ויציבה גם כעבור שלושה חודשים. הערכת תרומת הסדנא להתפתחות ירדה ל- 68%.

תרומת הסדנא לידע בנושא ילדים מיוחדים

אחת מן המטרות של הסדנא היתה להקנות לתלמידות ידע עיוני בנושא הילד המיוחד. לבדיקת סוגייה זו התבקשו המשתתפות בסדנא להעריך את תרומת הסדנא לידע שלהן בארבעה נושאים שונים הקשורים לילד המיוחד. הממצאים מוצגים בלוח הבא.

לוח מס' 2: הערכת תרומת הסדנא לידע בנושא הילד המיוחד
(אחוז הערכות גבוהות/גבוהות מאוד)

תחום ידע	בסיום הסדנא (N=633)	בעבור 3-6 שבועות (N=243)
הבנת המגבלות והצרכים של הילד המיוחד	94	86
הכרת דרכי התנהגות מומלצות עם ילדים מיוחדים	78	68
מתן ידע לגבי דרכי הטיפול בילד המיוחד	68	59
מתן ידע לגבי סוגים שונים של חריגויות אצל ילדים	66	69

בסיום הסדנא 94% מן המשתתפות דיווחו שהסדנא תרמה תרומה גבוהה/גבוהה מאוד להבנתן את המגבלות והצרכים של הילד המיוחד. בין 66% ל- 78% דיווחו שההשתתפות בסדנא תרמה רבות להגברת הידע שלהן בשלושה תחומים נוספים: הכרת דרכי התנהגות מומלצות עם ילדים מיוחדים, דרכי טיפול בילד המיוחד והכרת סוגים שונים של חריגויות אצל ילדים.

בעבור כ- 3-6 שבועות מסיום הסדנא, חלה ירידה מסויימת ברמת הידע ברוב התחומים האמורים, אך ירידה זו לא עלתה על 10%. תופעת הירידה ברמת הידע לאחר סיום סדנאות, שכיחה מאוד ונובעת מתחליכי שיכחה ידועים.

בקבוצות המיקוד בנות רבות בחרו להדגיש את תרומת הסדנא להבנתן את נקודת המבט של משפחתו של הילד המיוחד. התלמידות למדו להכיר את הקשיים של המשפחות, מה הן מרגישות, כיצד הן מתמודדות עם הקשיים וכיצד ניתן להגיע להישגים בחינוך ילדים מיוחדים - אם יש למשפחה את הכוחות והנכונות להשקיע בילד. כמו כן, סיפרו התלמידות שהן למדו להעריך עד כמה זה חשוב למשפחות ולילדים המיוחדים לקבל התייחסות נאותה, ואולי אף חום ואהבה מן הסביבה.

עמדות כלפי ילדים מיוחדים

בסדרה אחרת של שאלות נבדקו עמדותיהן של התלמידות כלפי ילדים מיוחדים. שאלות אלה סוכם לשני תחומים: פתיחות כלפי ילדים מיוחדים (כמו למשל: נכונות להשתדך לבחור שיש לו אח שהוא ילד מיוחד, ונכונות לקשר עימם), ונכונות לקיום מגע עקיף עם ילדים מיוחדים (למשל: "לא היה מפריע לי אם אחי היה מתחבר עם ילד מיוחד").

בלוח הבא מוצגות עמדותיהן של התלמידות בשלושה מועדים שונים.

לוח מס' 3 : עמדות כלפי ילדים מיוחדים, לפי מועד
(אחוז המביעות נכונות גבוהה/גבוהה מאוד)

העמדה	לפני הסדנא (N=587)	בסיום הסדנא (N=522)	כעבור 3-6 שבועות (N=243)
פתיחות ונכונות לקשר	48	56	60
נכונות למגע עקיף	80	80	92

עוד לפני הסדנא 80% מן התלמידות הביעו נכונות לקיום מגע עקיף עם ילדים מיוחדים. שיעור זה נשאר גבוה וללא שינוי גם בסיום הסדנא. כעבור 3-6 שבועות חלה עליה מסוימת בשיעור הבנות המביעות נכונות למגע עקיף.

רמת הפתיחות כלפי ילדים מיוחדים והנכונות לקיום קשר עימם נמוכה בהרבה מן הנכונות לקיום מגע עקיף (48% לפני הסדנא לעומת 80%). לאחר הסדנא חלה עליה מסוימת בעמדה זו, במיוחד לאחר 3-6 שבועות מסיום הסדנא.

השיחות במסגרת קבוצות המיקוד תמכו בממצאי הסקר, המצביעים על הפתיחות שמגלות התלמידות כלפי נושא הילד המיוחד ועל העמדות החיוביות שלהן כלפי הנושא.

בשיחות אלה הצביעו התלמידות על מגזר מסוים באוכלוסייה - ילדים רגילים ובעיקר הבנים - המגלים, לדעתן, יחס שלילי כלפי הילדים המיוחדים. כדברי אחת התלמידות "הילדים מאוד אכזריים, אך כשמסבירים להם היחס שלהם יכול להשתנות". בהקשר זה הדגישו התלמידות את הצורך לעורר את המודעות, של המבוגרים בכלל ושל אנשי החינוך בפרט, לנקודה זו ולעודדם להשפיע על הילדים.

הנכונות לעסוק בנושא הילד המיוחד

המשתתפות בסדנא נשאלו באיזו מידה הן מעוניינות להיות מעורבות בפעילות כלשהי עם ילדים מיוחדים. הממצאים המוצגים בלוח הבא מתייחסים לתשובותיהן של המשתתפות בשלושה מועדים שונים: לפני הסדנא, בסיומה וכעבור 3-6 שבועות מסיום הסדנא.

לוח מס' 4 : נכונות לעסוק בנושא הילד המיוחד, לפי מועד
(אחוז המביעות נכונות גבוהה / גבוהה מאוד)

לפני הסדנא (N=614)	בסיום הסדנא (N=633)	כעבור 3-6 שבועות (N=243)
46	54	57

מן הנתונים עולה כי עוד לפני הסדנא קרוב למחצית (46%) מן המשתתפות בסדנא הביעו נכונות גבוהה/גבוהה מאוד לעסוק בנושא הילד המיוחד. ההשתתפות בסדנא הגדילה במעט את שיעור הבנות המביעות נכונות לעסוק בתחום זה.

השפעות הסדנא בפילוח לפי מוטיבציה להשתתף בסדנא

מבוא

כל אחד מתמשת הפרקים הקודמים הוקדש לדיווח על ממצאי ההערכה בנושא אחד (שביעות רצון מן הסדנא, תרומת הסדנא, עמדות כלפי ילדים מיוחדים ונכונות לעסוק בנושא הילד המיוחד). בפרק זה ובשלושת הפרקים הבאים של הדו"ח נציג ממצאים אלה בפילוח לפי ארבעה מאפיינים של התלמידות:

1. מוטיבציה להשתתף בסדנא
2. הכרות קודמת עם ילדים מיוחדים
3. כיתה
4. סוג מוסד לימודים

בפרק זה נבדוק האם ובאיזו מידה המוטיבציה הראשונית של התלמידות להשתתף בסדנא, השפיעה על עמדותיהן כלפי הסדנא ועל מה שהן הפיקו ממנה. לצורך בדיקה זו התלמידות חולקו לשתי קבוצות: תלמידות בעלות מוטיבציה נמוכה להשתתף בסדנא ותלמידות בעלות מוטיבציה גבוהה להשתתפות בסדנא. החלוקה התבססה על תשובות התלמידות לשאלה אשר הוצגה להן לפני הסדנא "באיזו מידה חשוב לך להשתתף בסדנא להכרת עולמו של הילד המיוחד?"

יש לציין שבפרק זה ובפרקים הבאים העוסקים בפילוח הממצאים אנו לא מתמקדים בהשוואת נתונים לפני הסדנא - בסיום הסדנא. השוואות אלה נדונו בסעיפים הקודמים של הדו"ח.

שביעות רצון מן הסדנא

בלוח הבא ניתן לראות את מידת שביעות הרצון הכללית של התלמידות מן הסדנא והערכתן את תרומת הסדנא להתפתחותן האישית, בפילוח לפי רמת המוטיבציה שלהן להשתתף בסדנא. (נתוני שביעות הרצון המוצגים בלוח מתייחסים להערכות שניתנו בסיום הסדנא).

לוח מס' 5 : שביעות רצון מן הסדנא, לפי רמת המוטיבציה להשתתף בה (אחוז המביעים הערכה גבוהה)

מוטיבציה להשתתף בסדנא		
גבוהה (N=484)	נמוכה (N=123)	
94	73	שביעות רצון מן הסדנא
86	76	ערכת תרומת הסדנא להתפתחות

כפי שניתן לראות מן הנתונים בלוח, התלמידות בעלות המוטיבציה הגבוהה להשתתף בסדנא, בהשוואה לתלמידות בעלות המוטיבציה הנמוכה, גילו שביעות רצון גבוהה יותר מהשתתפותן בסדנא כפי שזה נמדד בסיום הסדנא. ממצא זה נכון לובי שני מדדי שביעות הרצון: שביעות רצון

כללית מן הסדנא (94% לעומת 73%) והערכת תרומת הסדנא להתפתחות התלמידה (86% לעומת 76%).

תרומת הסדנא לידע

בלוח הבא מוצגות תוצאות הבדיקה בעניין השפעת רמת המוטיבציה הראשונית של התלמידות להשתתף בסדנא, על תחושתן עד כמה הן הועשרו בידע חדש בנושא הילד המיוחד.

לוח מס' 6 : הערכת תרומת הסדנא לידע בנושא הילד המיוחד, לפי מוטיבציה להשתתף בסדנא (אחוז הערכות גבוהות/גבוהות מאוד)

מוטיבציה להשתתף בסדנא		תחום ידע
גבוהה	נמוכה	
95	88	הבנת המגבלות והצרכים של הילד המיוחד
84	64	הכרת דרכי התנהגות מומלצות עם ילדים מיוחדים
69	60	מתן ידע לגבי סוגים שונים של חריגויות אצל ילדים
73	59	מתן ידע לגבי דרכי הטיפול בילד המיוחד

כפי שעולה מן הנתונים התלמידות שהגיעו לסדנא עם רמת מוטיבציה ראשונית גבוהה בהשוואה לאלה עם רמת מוטיבציה נמוכה, דיווחו שהסדנא תרמה להן יותר בהקניית ידע בכל התחומים.

עמדות כלפי ילדים מיוחדים

כפי שדווח בסעיף קודם, העמדות כלפי ילדים מיוחדים נמדדו באמצעות שני מדדים: "פתיחות ונכונות לקשר" ו"נכונות למגע עקיף". נראה להלן האם קיים קשר בין רמת המוטיבציה הראשונית של התלמידות להשתתף בסדנא לבין העמדות שלהן בנושאים אלה לפני הסדנא ובסיומה. בלוח הבא מוצגים נתוני פילוח זה.

לוח מס' 7 : עמדה כלפי ילדים מיוחדים, לפי מוטיבציה להשתתף בסדנא (אחוז המביעות עמדות חיוביות/חיוביות מאוד)

מוטיבציה להשתתף בסדנא		עמדה כלפי ילדים
גבוהה	נמוכה	
52	31	פתיחות ונכונות לפני הסדנא
61	37	לקשר בסיום הסדנא
82	73	נכונות למגע לפני הסדנא
82	76	בסיום הסדנא

מן הנתונים המוצגים בלוח עולה כי המוטיבציה הראשונית להשתתף בסדנא משפיעה מאוד על פתיחותן ונכונותן של התלמידות לקיים קשר עם ילדים מיוחדים (61% מבין התלמידות בעלות מוטיבציה גבוהה מגלות נכונות לקשר בסיום הסדנא לעומת 37% מבין התלמידות בעלות

מוטיבציה נמוכה). המוטיבציה להשתתף בסדנא אינה משפיעה בצורה משמעותית על הנכונות לקיום מגע עקיף (76% לעומת 82%). ההשוואה בין עמדות לפני הסדנא ולבין העמדות בסיום הסדנא מראה כי ההשתתפות בסדנא השפיעה בצורה דומה על שתי הקבוצות.

נכונות לעסוק בנושא הילד המיוחד

בסעיף זה נבחן האם המוטיבציה הראשונית להשתתף בסדנא משפיעה על נכונותן של התלמידות לעסוק בנושא הילד המיוחד. הנתונים מוצגים בלוח הבא:

לוח מס' 8 : נכונות לעסוק בנושא הילד המיוחד, לפי מוטיבציה להשתתף בסדנא (אחוז המביעות נכונות גבוהה/ גבוהה מאוד)

מוטיבציה להשתתף בסדנא		
גבוהה	נמוכה	
54	15	לפני הסדנא
63	24	בסיום הסדנא

מן הנתונים עולה כי לפני הסדנא התלמידות בעלות מוטיבציה ראשונית גבוהה להשתתף בסדנא גילו נכונות רבה יותר לעסוק בנושא הילד המיוחד מאשר התלמידות בעלות מוטיבציה נמוכה (54% לעומת 15%). עוד עולה מן הנתונים כי ההשתתפות בסדנא הגדילה את נכונות התלמידות משתי הקבוצות לעסוק בנושא הילד המיוחד. ההשפעה על שתי הקבוצות היתה דומה, וחפער הראשוני ביניהן נשמר.

סיכום

בפרק זה בדקנו באיזו מידה המוטיבציה הראשונית של התלמידות להשתתף בסדנא השפיעה על האופן בה הן תופסות את הסדנא ועל המידה בה הן הושפעו מן הסדנא.

הממצאים מראים כי תלמידות שהגיעו עם מוטיבציה גבוהה להשתתף בסדנא בהשוואה לאלה שבאו עם מוטיבציה נמוכה יותר, היו יותר מרוצות מהשתתפותן בסדנא ודיווחו שהן למדו יותר בסדנא. כמו כן בעלות המוטיבציה הגבוהה יותר להשתתף בסדנא היו גם אלו שגילו את העמדות החיוביות יותר כלפי ילדים מיוחדים והביעו נכונות רבה יותר לעסוק בנושא הילד המיוחד, לפני הסדנא ולאחריה.

השפעות הסדנא בפילוח לפי היכרות קודמת עם ילדים מיוחדים

בפרק הקודם ראינו באיזו מידה המוטיבציה הראשונית להשתתף בסדנא משפיעה על ארבעה תחומים שנבדקו במחקר זה (שביעות רצון מן הסדנא, תרומת הסדנא לידיע, נכונות לעסוק בנושאים הקשורים לילד מיוחד ועמדות כלפי ילדים מיוחדים). בפרק זה נבדוק את ההשפעות של היכרות קודמת של התלמידות עם ילדים מיוחדים על אותם ארבעה תחומים.

בשאלון שהועבר לפני הסדנא נשאלו התלמידות האם הן מכירות ילדים מיוחדים מסביבתן הקרובה והאם הן מתנדבות או התנדבו בפעילות כלשהי עם ילדים מיוחדים. לאור התשובות לשתי

השאלות סווגו התלמידות לאחת משתי קבוצות: תלמידות שלהן היכרות מוקדמת עם ילדים מיוחדים (מסביבתן הקרובה או מפעילות התנדבותית) ותלמידות שאינן מכירות ילדים מיוחדים.

שביעות רצון מן הסדנא

בסעיף זה נבדוק האם היכרות קודמת משפיעה על שביעות רצון כללית מן הסדנא ועל תרומתה להתפתחות התלמידות, כפי שהיא מוערכת על - ידן.

לוח מס' 9: שביעות רצון כללית, לפי היכרות קודמת עם ילדים מיוחדים (אחוז הערכות גבוהות/ גבוהות מאוד)

הכרות קודמת		
מכירה (N=215)	לא מכירה (N=270)	
88	91	שביעות רצון מהסדנא
91	88	תרומת הסדנא להתפתחות

הנתונים מראים כי היכרות קודמת של התלמידות עם ילדים מיוחדים אינה משפיעה לא על שביעות הרצון מהסדנא, ולא על הערכת תרומת הסדנא להתפתחות התלמידה. כלומר, התלמידות שהכירו ילדים מיוחדים עוד לפני הסדנא והתלמידות שלא הכירו ילדים מיוחדים לפני הסדנא הביעו רמה דומה של שביעות רצון מהשתתפותן בסדנא.

תרומת הסדנא לידע

על פי הנתונים בלוח הבא ניתן לראות כי אין הבדלים משמעותיים באופן שבו שתי קבוצות התלמידות (אלה שהכירו ילדים מיוחדים לפני הסדנא ואלה שלא הכירו אותם) מעריכות את תרומת הסדנא להעשרתן בידע אודות ילדים מיוחדים.

לוח מס' 10: הערכת תרומת הסדנא לידע בנושא הילד המיוחד, לפי היכרות עם ילדים מיוחדים (אחוז הערכות גבוהות/גבוהות מאוד)

מכירות (N=215)	לא מכירות (N=270)	תחום ידע
94	94	הבנת המגבלות והצרכים של הילד המיוחד
76	69	מתן ידע לגבי דרכי הטיפול בילד המיוחד
78	82	הכרת דרכי התנהגות מומלצות עם ילדים מיוחדים
69	66	מתן ידע לגבי סוגים שונים של חריגויות אצל ילדים

עמדות כלפי ילדים מיוחדים

הכרות קודמת עם ילדים מיוחדים משפיעה על עמדותיהן של התלמידות כלפיהם. כפי שניתן לראות בלוח הבא השפעה זו הינה משמעותית בעיקר לגבי פתיחות ונכונות לקשר, והינה זניחה בנושא נכונות למגע לעקיף.

לגבי פתיחות ונכונות לקשר, תלמידות שלהן היכרות קודמת מגלות עמדות חיוביות יותר, בהשוואה לתלמידות ללא היכרות קודמת הן לפני הסדנא (58% לעומת 36%) והן בסיום הסדנא (64% לעומת 46%).

לוח מס' 11 : עמדות כלפי ילדים מיוחדים, לפי היכרות קודמת
(אחוז המביעות עמדות חיוביות/ חיוביות מאוד)

היכרות קודמת		לפני הסדנא	פתיחות ונכונות לקשר
מכירה	לא מכירה		
58	36	לפני הסדנא	פתיחות ונכונות לקשר
64	46	בסיום הסדנא	לקשר
83	78	לפני הסדנא	נכונות למגע
83	79	בסיום הסדנא	עקיף

נכונות לעסוק בנושא הילד המיוחד

כפי שניתן לראות בלוח הבא התלמידות שהיתה להן היכרות קודמת עם ילדים מיוחדים מגלות נכונות רבה יותר לעסוק בנושאים הקשורים לילדים מיוחדים, בהשוואה לתלמידות ללא היכרות מוקדמת פער זה קיים לפני הסדנא (57% לעומת 33%) ונשאר בשיעור דומה גם בסיום הסדנא (64% לעומת 44%).

לוח מס' 12 : נכונות לעסוק בנושא הילד המיוחד, לפי היכרות קודמת
(אחוז המביעות נכונות רבה/ רבה מאוד)

היכרות קודמת		לפני הסדנא
מכירה	לא מכירה	
57	33	לפני הסדנא
64	44	בסיום הסדנא

סיכום

בפרק זה בדקנו באיזו מידה ההיכרות הקודמת של התלמידות משפיעה על האופן בו הן תופסות את הסדנא ועל האופן בו הן מושפעות מהשתתפות בסדנא.

הממצאים מראים כי שביעות רצון של התלמידות אינה מושפעת כלל מן המידה בה הן הכירו ילדים מיוחדים לפני הגעתן לסדנא. כמו כן שתי הקבוצות (אלה שהכירו ילדים מיוחדים ואלה שלא הכירו אותם לפני הסדנא) מעריכות בצורה דומה את תרומת הסדנא בהקניית ידע.

יחד עם זאת, היכרות קודמת משפיעה על עמדות כלפי ילדים מיוחדים ועל הנכונות לעסוק בנושאים הקשורים איתם. בשני תחומים אלה התלמידות שהיתה להן היכרות קודמת עם ילדים מיוחדים מגלות גישה חיובית יותר מאשר הבנות שלא היתה להן היכרות קודמת.

השפעות הסדנא בפילוח לפי כיתה לימוד

בפרק הקודם ראינו באיזו מידה היכרות קודמת של התלמידות עם ילדים מיוחדים משפיעה על תחומים שונים שנבדקו במחקר.

בפרק זה נבדוק את הקשר בין כיתה הלימוד ולבין נושאים אלה. לצורך בדיקה זו התלמידות חולקו לשתי קבוצות: תלמידות תיכון (כיתות י"א וי"ב) ותלמידות סמינר (כיתות י"ג וי"ד). בארבעת הסעיפים שבפרק זה נבדוק האם ישנם הבדלים בין תלמידות בית ספר לבין תלמידות סמינר באופן שבו הן מעריכות את הסדנא ותופסות את הילדים המיוחדים.

שביעות רצון

בלוח הבא מוצגות הערכותיהן של תלמידות מכיתות שונות בשני ממדים של שביעות רצון: שביעות רצון כללית מן הסדנא והערכת תרומת הסדנא להתפתחות התלמידה.

לוח מס' 13 : שביעות רצון מהסדנא, לפי כיתה
(אחוז המביעות הערכות גבוהות/ גבוהות מאוד)

כיתה		
סמינר (N=196)	תיכון (N=435)	
96	87	שביעות רצון כללית מהסדנא
91	79	הערכת תרומת הסדנא להתפתחות

מן הנתונים עולה כי בשני התחומים שנמדדו, תלמידות הסמינר, בהשוואה לתלמידות התיכון, מביעות רמה גבוהה יותר של שביעות רצון (87% לעומת 96% בשביעות רצון כללית מהסדנא, ו-91% לעומת 79% בהערכת תרומת הסדנא להתפתחות).

תרומת הסדנא לידע

על פי הנתונים שבלוח הבא ניתן לראות כי בסך הכל תלמידות הסמינר, בהשוואה לתלמידות התיכון, סבורות שהשתתפות בסדנא תרמה יותר להגברת הידע שלהן בתחומים שונים הקשורים לילדים מיוחדים. יחד עם זאת יש לשים לב לכך שההבדלים בין שתי הקבוצות אינם גדולים.

לוח מס' 14 : הערכת תרומת הסדנא לידע בנושא הילד המיוחד, לפי כיתה
(אחוז הערכות גבוהות/גבוהות מאוד)

כיתה		תחום ידע
סמינר	תיכון	
97	92	הבנת המגבלות והצרכים של הילד המיוחד
74	65	מתן ידע לגבי דרכי הטיפול בילד המיוחד
85	74	הכרת דרכי התנהגות מומלצות עם ילדים מיוחדים
68	66	מתן ידע לגבי סוגים שונים של חריגויות אצל ילדים

עמדות כלפי ילדים מיוחדים

מן הנתונים בלוח הבא ניתן להסיק כי אין הבדלים משמעותיים בין עמדותיהן של תלמידות תיכון וסמינר כלפי ילדים מיוחדים.

**לוח מס' 15 : עמדות כלפי ילדים מיוחדים, לפי מועד ומסגרת לימודים
(אחוז הערכות גבוהות / גבוהות מאוד)**

העמדה	תיכון	סמינר
פתיחות ונכונות	47	48
לקשר	55	58
נכונות למגע	81	80
עקיף	82	77

נכונות לעסוק בנושא הילד המיוחד

בסעיף זה מוצגים נתונים המתייחסים להשפעת כיתת הלימוד על נכונות התלמידות לעסוק בנושאים הקשורים לילד המיוחד.

**לוח מס' 16 : נכונות לעסוק בנושא הילד המיוחד, לפי כיתה ומועד
(אחוז המביעות נכונות רבה/ רבה מאוד)**

מועד	כיתה	
	תיכון	סמינר
לפני הסדנא	48	52
בסיום הסדנא	50	63

מן הנתונים עולה כי בתחילת הסדנא תלמידות הסמינר, בהשוואה לתלמידות התיכון, גילו נכונות גדולה יותר לעסוק בנושא הילד המיוחד, אולם הפער ביניהן היה קטן מאוד (52% לעומת 48%). הנתונים מלמדים כי ההשתתפות בסדנא הגבירה בצורה ניכרת את נכונותן של תלמידות הסמינר לעסוק בנושא הילד המיוחד, בעוד שהשפעתה על הנכונות של תלמידות תיכון היתה קטנה יחסית. רק בסיום הסדנא, נוצר פער משמעותי בין תלמידות התיכון לתלמידות הסמינר (63% לעומת 50%).

סיכום

בפרק זה נערכו השוואות שונות בין תלמידות התיכון ובין תלמידות סמינר.

הממצאים מראים כי תלמידות הסמינר חשות שביעות רצון רבה יותר מהסדנא, בהשוואה לתלמידות התיכון, ומדווחות שהסדנא הקנתה להן יותר ידע. כמו כן תלמידות בסמינר מגלות נכונות רבה יותר לעסוק בנושאים הקשורים לילדים מיוחדים, למרות שאין הבדל בין שתי הקבוצות מבחינת עמדותיהן כלפי ילדים אלה.

השפעות הסדנא בפילוח לפי סוג מוסד

פרק זה נועד להציג את ממצאי המחקר בפילוח לפי סוג מוסד. התלמידות שהשתתפו במחקר חולקו ל-4 קבוצות על פי המגזר אליו שייך ביה"ס או הסמינר שבו הן לומדות: חרדי-כללי, חרדי-ספרדי, חסידי ודתי לאומי.

שביעות רצון מן הסדנא

הסעיף הראשון נועד להשוואת רמת שביעות הרצון מן הסדנא של התלמידות מן הזרמים השונים. ממצאי ההשוואה מוצגים בלוח הבא.

לוח מס' 17 : שביעות רצון מהסדנא, לפי סוג מוסד
(אחוז המביעות הערכות גבוהות/ גבוהות מאוד)

	סוג מוסד			
	דתי לאומי (N=124)	חסידי (N=85)	חרדי-ספרדי (N=138)	חרדי (N=290)
שביעות רצון מהסדנא	71	99	96	93
הערכת תרומת הסדנא להתפתחות	68	95	90	81

מן הנתונים עולה כי התלמידות בבתי הספר החסידיים מביעות את הרמה הגבוהה ביותר של שביעות רצון (99% בשביעות רצון כללית ו-95% בהערכת תרומת הסדנא להתפתחות התלמידות). התלמידות אשר לומדות בבי"ס השייך למגזר הדתי-לאומי, מביעות את הרמה הנמוכה ביותר של שביעות רצון (71% ו-68%) בשני התחומים שנמדדו. הערכות נמוכות אלה קשורות כנראה לעובדה שכל התלמידות ממגזר זה לומדות בתיכון ולא בסמינר. כפי שראינו בפרק הקודם תלמידות התיכון בהשוואה לתלמידות הסמינר מגלות רמת שביעות רצון נמוכה יותר.

תרומת הסדנא לידע

בסעיף זה נבדוק האם ישנם הבדלים בין התלמידות מהמוסדות השונים מבחינת האופן שבו הן מעריכות את תרומת הסדנא להקניית ידע בנושאים הקשורים לילד המיוחד.

לוח מס' 18 : הערכת תרומת הסדנא לידע, לפי מוסד לימודים
(אחוז הערכות גבוהות/גבוהות מאוד)

תחום ידע	סוג מוסד			
	חרדי	חרדי-ספרדי	חסידי	דתי-לאומי
הבנת המגבלות והצרכים של הילד המיוחד	94	96	100	86
מתן ידע לגבי דרכי הטיפול בילד המיוחד	60	80	79	66
הכרת דרכי התנהגות מומלצות עם ילדים מיוחדים	76	81	91	68
מתן ידע לגבי סוגים שונים של חריגויות אצל ילדים	68	67	81	53

גם בתחום זה ישנם פערים ניכרים בין תלמידות ממוסדות שונים. כמעט בכל תחומי ידע התלמידות מהמוסדות החסידיים מדווחות שקיבלו את הידע הרב ביותר ואילו התלמידות ממוסדות במגזר הדתי-לאומי מדווחות כי קיבלו את הידע המועט ביותר.

עמדות כלפי ילדים מיוחדים

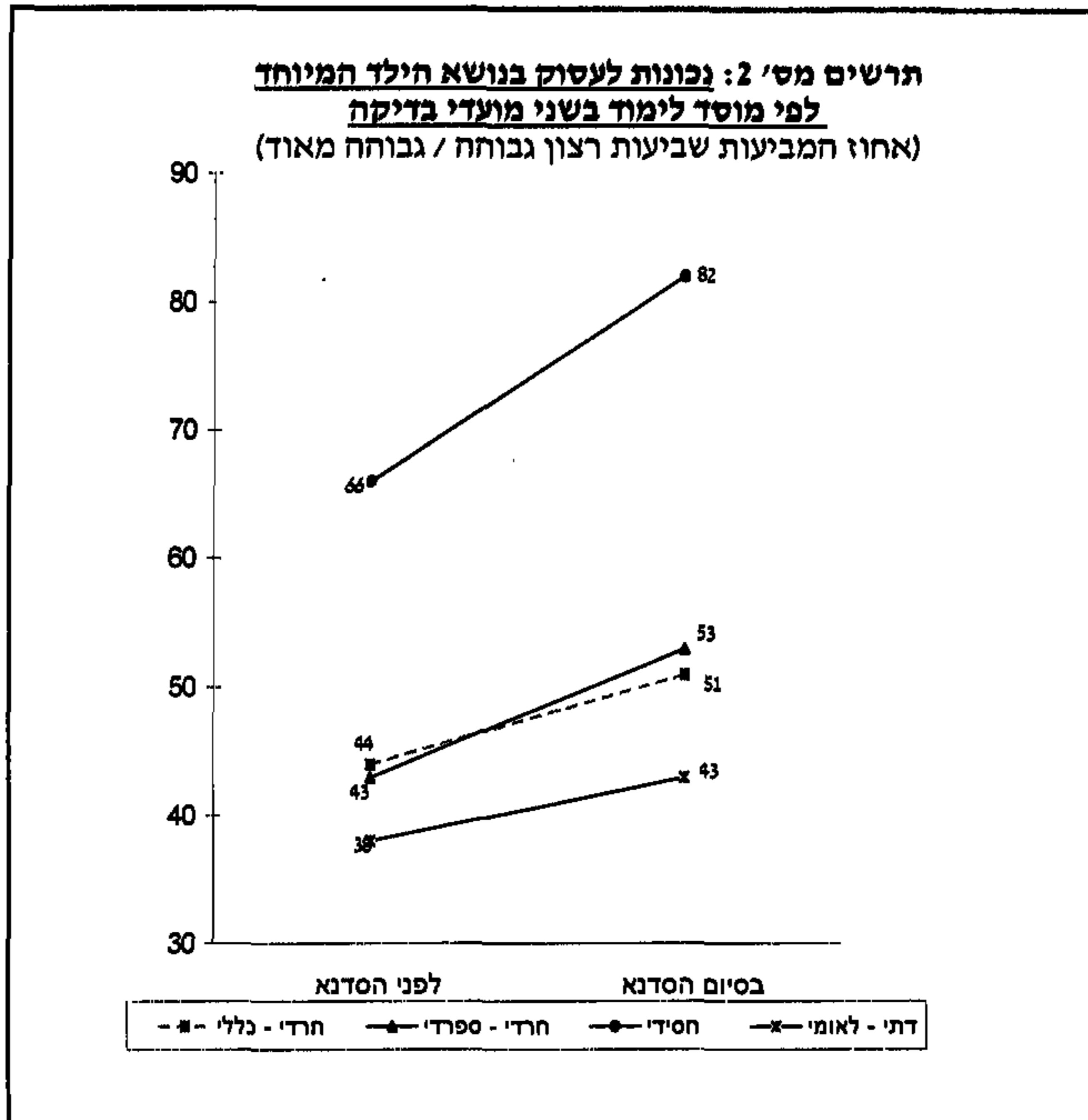
בלוח הבא ניתן לראות את עמדותיהן של הבנות מן המוסדות השונים כלפי ילדים מיוחדים. נתונים אלה מוצגים עבור שני מועדי בדיקה - לפני הסדנא ובסיומה.

לוח מס' 19 : עמדות כלפי ילדים מיוחדים, לפי מוסד לימוד
(אחוז המביעות עמדות חיוביות/חיוביות מאוד)

העמדה	סוג מוסד			
	חרדי	חרדי-ספרדי	חסידי	דתי-לאומי
פתיחות ונכונות	46	44	54	50
לקשר	50	58	69	54
נכונות למגע	78	76	87	86
עקיף	78	73	91	84

גם מנתונים אלה עולה הדפוס לפיו התלמידות מן המוסדות החסידיים, בהשוואה לכל האחרות, מגלות רמה גבוהה יותר של פתיחות ונכונות לקשר עם ילדים מיוחדים ונכונות למגע עקיף עמם. השוואת הנתונים בשני מועדי הבדיקה מגלה כי בעקבות ההשתתפות בסדנא, בעיקר בקרב תלמידות שתי קבוצות - תלמידות ממוסדות חסידיים ותלמידות ממוסדות חרדיים-ספרדיים - חלה עליה משמעותית בפתיחות ונכונות לקשר. (מ- 54% ל- 69% בקרב תלמידות ממוסדות חסידיים ומ- 44% ל- 58% בקרב תלמידות ממוסדות חרדיים-ספרדיים).

התרשים הבא מציג את הנתונים המתייחסים למידת נכונותן של התלמידות ממוסדות שונים לעסוק בנושאים הקשורים לילדים המיוחדים. נתונים אלה מוצגים בשני מועדי בדיקה - לפני הסדנא ובסיום הסדנא.

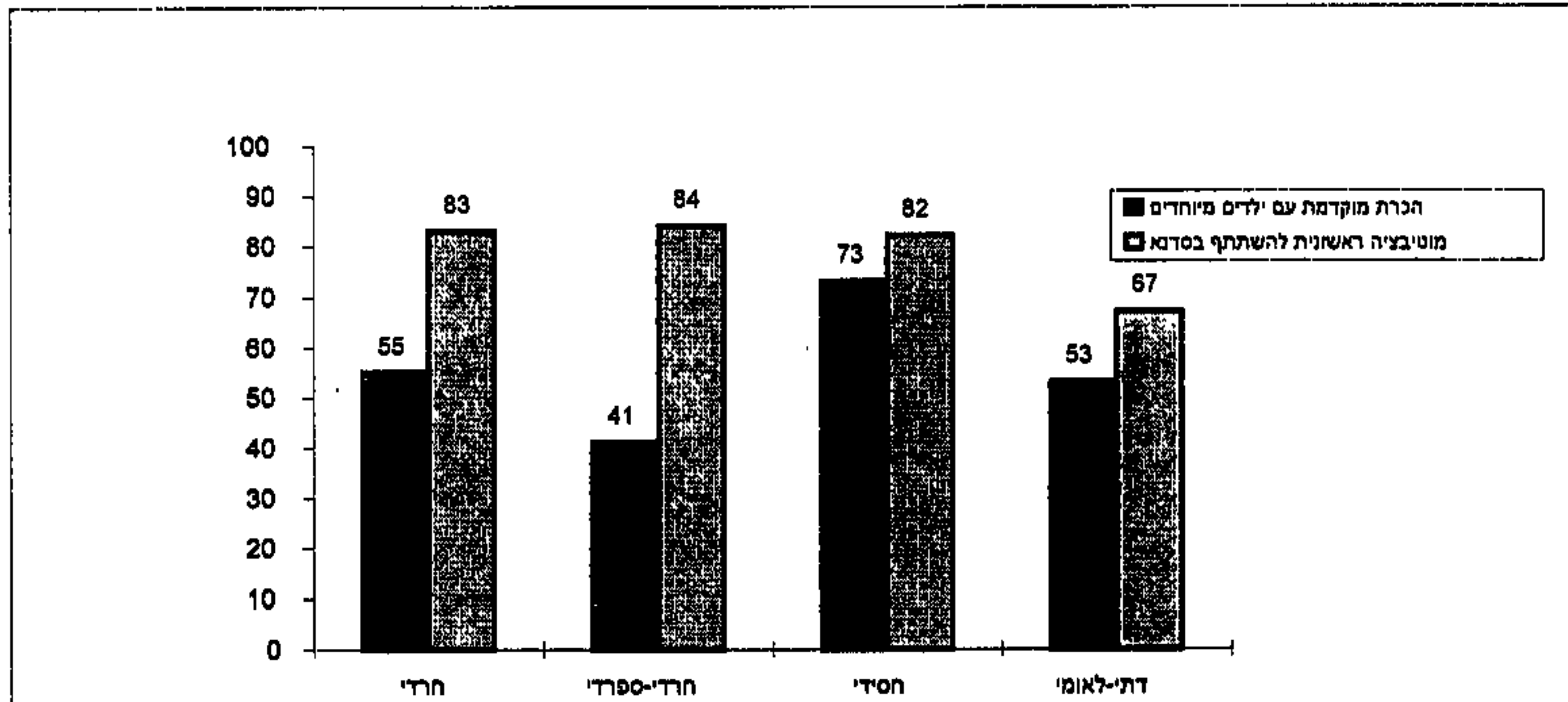


כפי שניתן לראות מן התרשים, לפני תחילת הסדנא נראו הפערים קטנים למדי בנכונותן של התלמידות מרוב המוסדות (בין 38% ל-44%). יוצאות דופן הן התלמידות ממוסדות חסידיים שמגלות רמה גבוהה של נכונות לעסוק בנושאים הקשורים לילדים מיוחדים (66%). השוואת רמת הנכונות לפני הסדנא עם רמת הנכונות בסיום הסדנא מגלה כי התלמידות במוסדות החסידיים הושפעו במידה הרבה ביותר מן הסדנא. רמת נכונותן לעסוק בנושא הילד המיוחד עלתה מ-66% לפני הסדנא ל-82% לאחר הסדנא. נרשמו עליות - אם כי מתונות יותר - גם בקרב תלמידות המוסדות החרדיים-כלליים והחרדיים-ספרדיים. לעומת זאת העליה בנכונותן של התלמידות ממוסדות במגזר הדתי לאומי הינה הקטנה ביותר (מ-38% ל-43%).

עמדות ראשוניות

הממצאים שהוצגו בפרק זה מראים כי קיימים הבדלים ניכרים בין התלמידות הלומדות במוסדות מזרמים השונים. ביקשנו לבדוק האם ישנם הבדלים אפריוריים בין התלמידות מבחינת ההכרות המוקדמת שלהן עם ילדים מיוחדים ומבחינת המוטיבציה הראשונית שלהן להשתתף בסדנא. הנתונים מוצגים בתרשים הבא.

תרשים מס' 3: השוואה בין תלמידות ממוסדות שונים על פי רמת המוטיבציה הראשונית להשתתף בסדנא והיכרות מוקדמת עם ילדים מיוחדים (אחוז המביעים עמדה חיובית)



מן הנתונים בתרשים ניתן לזהות שלושה דפוסים שונים של עמדות ראשוניות. התלמידות מן הזרם החרדי והחרדי-ספרדי מאופיינות ברמה בינונית-נמוכה של הכרות מוקדמת עם ילדים מיוחדים ורמת מוטיבציה גבוהה להשתתף בסדנא. התלמידות מן המוסדות החסידיים מאופיינות ברמה גבוהה של הכרות מוקדמת עם הילדים וברמה גבוהה של מוטיבציה להשתתף בסדנא. התלמידות מן הזרם הדתי-לאומי מאופיינות ברמה בינונית של הכרות מוקדמת עם ילדים מיוחדים וברמה יחסית נמוכה של מוטיבציה להשתתף בסדנא.

סיכום

בפרק זה נערכו השוואות שונות בין תלמידות הלומדות במוסדות חינוך מארבעה זרמים: חרדי, חרדי-ספרדי, חסידי, דתי-לאומי.

הממצאים מראים כי בכל התחומים שנבדקו קיימים הבדלים ניכרים בין הקבוצות השונות. באופן כללי התלמידות ממוסדות החסידיים מביעות את התגובות החיוביות ביותר (שביעות רצון מהסדנא, הערכת תרומת הסדנא להקניית ידע, עמדות כלפי ילדים מיוחדים ונכונות לעסוק בנושאים הקשורים לילדים אלה). לעומתן התלמידות ממוסדות בזרם הדתי-לאומי מביעות את התגובות הפחות חיוביות. כמו כן, נמצאו הבדלים בין התלמידות מבחינת העמדות הראשוניות שלהן - מוטיבציה להשתתף בסדנא והכרות מוקדמת עם ילדים מיוחדים.

תיקוף

על פי הרציונל של מפעל מיוחד זה, התלמידות המשתתפות בסדנא אמורות לשמש כאמצעי להפצת מידע ומסרים אודות ילדים מיוחדים, מן הסדנא לקהילותיהן. על מנת לבדוק באיזו מידה התלמידות ממלאות פונקציה זו הן נשאלו האם לאחר סיום הסדנא הן שוחחו על הסדנא עם אנשים הסובבים אותן. בלוח הבא ניתן לראות את תשובותיהן של התלמידות לשאלה זו.

לוח מס' 20: מספר האנשים איתם כל תלמידה שוחחה על הסדנא (אחוזים)

מס' אנשים איתם שוחחה	אחוז
4 או יותר	67
3-2	28
1-0	5
סה"כ	100

מנתונים אלה עולה כי כשני שלישים מבין התלמידות משוחחות עם ארבעה או יותר אנשים על מה ששמעו וראו בסדנא. רק 5% מן התלמידות דיווחו שלא שוחחו על הסדנא עם איש או עם אדם אחד בלבד. מנתונים אלה ניתן להסיק שמלבד כ-900 תלמידות שהשתתפו בסדנא חלק מן המסרים והתכנים של הסדנא הועברו לעוד לפחות כ-3,000 אנשים עימם שוחחו התלמידות.

על פי דיווח התלמידות, העברת המידע על הסדנא מתבצעת בדרך כלל בשיחות קצרות של מספר דקות, שבמהלכן הבנות מספרות על החלקים היותר מעניינים של הסדנא (הסרט, ביקור במעון וכו').

40% מן הבנות מדווחות שכל אלו ששמעו מהן על הסדנא גילו בה עניין, ועוד 34% מדווחות שרוב האנשים שעימם שוחחו גילו עניין בסדנא.

התכנים והמסרים המופצים

במקביל לבדיקות אלה בקרב התלמידות, רואיינו 53 אנשים עימם שוחחו התלמידות על הסדנא. בראיונות אלה ניסינו לבחון כיצד מתייחסים אנשים אלה לדברי התלמידות.

מניתוח מאפייני מדגם זה עולה כי כשני שלישים מהמדגם הם בני משפחה של התלמידות (בעיקר אמא או אחות) וכשליש הן חברות, מורות ומדריכות. המרואיינים נשאלו, אם היה מתאפשר להם באיזו מידה הם היו רוצים להשתתף בפעילות או בהרצאה בנושא הילד המיוחד. מעל למחצית מהם השיבו שהם רוצים להשתתף במידה רבה או רבה מאוד בפעילות או בהרצאה בנושאים אלה. בנוסף לכך התבקשו המרואיינים לדווח על מה התלמידה סיפרה להם, וכיצד הם מעריכים את דבריה. להלן סיכום התשובות לשאלות אלה.

המרואיינים התבקשו לדווח מֶה התלמידה סיפרה להם על השתתפותה בסדנא. שאלה זו באה לבדוק איזה סוג מידע ומסרים הועברו מן המשתתפות בסדנא לקרוביהן, וכיצד מידע ומסרים אלה נקלטו.

ניתן לחלק את התגובות של המרואיינים לשתי קבוצות: אלה שלא הועברו אליהם תכנים ממשיים כלשהם, ואלה שקיבלו מידע ומסרים על הסדנא. להלן הפירוט.

המסרים שלא הועברו

כ- 25% מן המרואיינים אינם זוכרים ששמעו מן התלמידה שהשתתפה בסדנא תכנים קונקרטיים אודות הסדנא או מסרים כלשהם שהועברו בסדנא. להלן הפירוט.

1. לא סיפרה - לא זוכר

כ- 15% מן המרואיינים דיווחו שהם לא זוכרים שקיימו שיחה כלשהי עם התלמידה בנושא הילד המיוחד. חלק מחברי קבוצה זו אמנם זוכרים שהתלמידה סיפרה להם על עובדת השתתפותה בסדנא, אך אינם זוכרים שהיא סיפרה משחו מיוחד על הסדנא.

2. ידע והנאה

עוד כ- 10% מן המרואיינים זוכרים שהתלמידה סיפרה להם רק דברים כלליים על הסדנא: שהסדנא הוסיפה לתלמידה ידע בנושא הילד המיוחד, או שהתלמידה מאוד נהנתה מהשתתפותה בסדנא.

אם כן ניתן לראות שכרבע מן המרואיינים מדווחים שהם אינם זוכרים שהתלמידה סיפרה להם על תכנים משמעותיים כלשהם שהיא קיבלה בסדנא.

המסרים והתכנים שהועברו

75% מן המרואיינים דיווחו על תכנים משמעותיים יותר שהם שמעו מן התלמידות. להלן הפירוט.

1. התכנים של הסדנא

חלק מן המרואיינים מדווחים שהתלמידה סיפרה להם בעיקר על התכנים שהועברו בסדנא כגון: הרצאה של קלינאית תקשורת, מרפאת בעיסוק, מרפאת במוסיקה, פסיכולוגית, סרטים, ביקור בגנים, אמא שסיפרה על ילדים מיוחדים שיש להם וכד'.

בחלק מן המקרים דיווחו המרואיינים שהם עיינו בחוברת שהתלמידה קיבלה בסדנא. לרוב ההתרשמות מן החוברת היתה חיובית.

2. המשימות והערכים ש"סולם" מנסה להגשים באמצעות הסדנא

בחלק מן המקרים המרואיינים דיווחו שהם שמעו על המשימות שסולם קיבלה על עצמה על יעודה ועל היבטים ערכיים שונים בפעילותה. כמו כן דווח על הערכה. לחלן מספר דוגמאות:

- "זוכרת שהיא סיפרה על שילוב הילד החריג בחברה הרגילה".

- "הראו להן איך מקנים לילדים כל מיני דברים בכדי להעלותם לרמה הגבוהה ביותר שהם יכולים. כיצד לקבל אותם, בכדי שלא ירגישו מקופחים".

- "סיפרה על ילדים עם ליקויי למידה, הפעילויות עם ילדים הסובלים מליקויי למידה. מסרים: מעניין מאוד לעבוד עם ילדים אלה. יש סיכוי לקדם אותם וחשובה הגישה האנושית - ככל שהיא יותר חמה ומקרבת זה מגדיל את ההצלחה".
- "תורם לאדם כשהוא תורם לילד מיוחד; כל ילד זקוק לטיפול מיוחד לבעייתו; דרכי הטיפול בהם והעשרתם באמצעות טיפולים ופעילויות: ראו סרט על ליקויי למידה - כמה חשוב לגלות את הבעיה מוקדם".
- "אם משקיעים בילד מיוחד רואים תוצאות. צריך הרבה סבלנות לילדים, לתת להם לבטא את עצמם. התלחבה והתרשמה מאוד".
- "סיפרה עד כמה זה עולם מיוחד. הילדים האלה חס כמו כל בני האדם הרגילים, רק צריך לעבוד איתם קצת אחרת. הם יותר רגישים".
- "מאוד נהנתה מהתכנים. היה סרט וידאו. היחס לתריגים ברחוב. קשיי למידה - להבין את הילד ולא לצעוק עליו".

3. רגשות שהסדנא מעוררת אצל התלמידה

- חלק מן התלמידות סיפרו על תחושות ורגשות שונים שהשתתפות בסדנא עוררה אצלן. להלן מספר דוגמאות:
- "היא מאוד התרשמה ונהנתה, חזרה מלאת רגש ורחמנות".
- "מלמד כיצד אנחנו יכולים לעשות הכל ולהם קשה - נפלאות הבריאה כלפי אדם בריא".

4. הערכה לפעילותה של סולם

- חלק מן המרואיינים דיווחו ששמעו מן התלמידות הערכה של פעילותה של סולם. להלן מספר דוגמאות:
- "התרשמה מהגישה של הגנות לילדים - כיצד מגיעות לכל ילד, כיצד לפנות אליו. באה עם סיפוק רב".
- "מאוד התפעלה. אמרה שאצל החרדים מתייחסים יותר יפה לילד המיוחד".
- "התלהבו מהיחס לילדים, ממש התרגשו. למדו להעריך כמה צריך להודות לאל".
- "סיפרה על הביקור בגנים - כיצד הגנת מתמרנת, סיפורים על ילדים ללא כל תקווה וכמה ההורים מרוצים".
- "מאוד התרשמה. נכנסה לעולם הילדים. הראתה את החוברת. היתה מלאת הערכה למטפלות, ללימודים, כיצד משתפים את הילדים בכל דבר".

5. חששות מחשיפה לילדים מיוחדים

- במקרה אחד אמא דיברה על חששות שהיו לה מכך שביתה נחשפת לילדים מיוחדים.
- "קצת חשיתי כשימנו אותן למקום מכיוון שהן עלולות לקבל שוק, והבת סיפרה שהן נבהלו קצת בהתחלה אך היה מהנה והן שמחו לשמוע ולהכיר מקרוב".

סיכום

אחת המטרות העיקריות של הסדנא היא להפיץ בקהילה את המסרים שסולם מנסה לקדם. זאת באמצעות התלמידות המשתתפות בסדנא. הממצאים מראים שאכן כמעט כל התלמידות שוחחו עם עוד אנשים על מה ששמעו וראו בסדנא. כשני שלישים מן התלמידות מדווחות שהן שוחחו על הסדנא

עם ארבעה אנשים או יותר. על פי ממצא זה ניתן לשער שמלבד התלמידות שנטלו חלק בסדנא, לפחות חלק מתכניה וממסריה של הסדנא הועבר לכ- 3,000 איש ויותר.

בבדיקות שערכנו בקרב מדגם של בני משפחה וחברות של התלמידות מסתבר שאכן 75% מהם שמעו מן התלמידות דברים משמעותיים על הסדנא. הנושאים עליהם שוחחו התלמידות עם בני משפחותיהן והחברות הם: התכנים המועברים בסדנא; המשימות, היעוד והערכים שסולם מנסה להגשים; הערכה ופעילותה של סולם.

היבטים ארגוניים בתהליך זימון המוסדות

בראיונות שערכנו עם מנהלות מוסדות החינוך ביקשנו ללמוד על השיקולים הכרוכים בהחלטה אם לשלוח את התלמידות לסדנא של סולם או לא.

באופן כללי כל המרואיינות דיברו על חשיבותה של הסדנא ואמרו, שעד כמה שהן מכירות את הסדנא, היא חשובה וראוי שתלמידות שלהן ישתתפו בה. רק במוסד אחד נאמר שהם לא רואים טעם להשתתפות התלמידות שלהן מן המגמה של חינוך מיוחד בסדנא זאת, משום שהתכנים המוצגים בסדנא מוכרים היטב לתלמידים.

מלבד שיקולי מידת ההתאמה של נושא הסדנא לתלמידות, הציגו המרואיינות עוד מספר שיקולים שהשפיעו על החלטתן.

1. מידת ההיכרות עם סולם

אחד השיקולים החשובים הוא מידת ההיכרות של בית הספר או הסמינר עם סולם. מנחלת אחת סיפרה שהיא הסכימה לשלוח את תלמידותיה לסדנא רק לאחר שהיתה משוכנעת שהרמה החינוכית בסולם גבוהה וההשקפה הדתית של מוסד זה תואמת את השקפותיה.

שתי מנחלות מן המגזר הדתי לאומי דיווחו שהן לא הכירו את סולם לפני כן ולא ידעו על פעילותה. עובדה זו כמובן לא היתה מכרעת בהחלטתן לא להשתתף בסדנא, אך ודאי לא תרמה להחלטה חיובית. אחת מן המנחלות סיפרה שבשלב מאוחר יותר השתתפה בעצמה באירוע של סולם שאורגן עבור מנחלות, ומאוד התרשמה מן העשייה בסולם ומן הסדנא כפי שהוצגו באירוע זה.

2. בעיית הזמן

סדנא זו נתפסת כייחודית מבחינת הנושא שלו 'הילד המיוחד', מבחינת האופן הבלתי אמצעי בו מוצגת התוכנית ובכך שהיא מתקיימת מחוץ לכותלי בית הספר. הסדנא מהווה גיוון ומעוררת עניין אצל התלמידות. יחד עם זאת המנחלות, במיוחד במגזר הדתי לאומי, דיווחו על הקושי להקצות שני ימי לימודים להשתתפות בסדנא. התלמידות בכיתות יא'-יב' (במיוחד במגזר הדתי-לאומי) נדרשות להשתתף בפעילויות שונות המתחרות על הזמן, שממילא מוגבל בשל בחינות

הבגרות. בין פעילויות אלה ניתן למנות: הכנה לשירות לאומי, סמינרים בעניינים דתיים וערכיים, מסע לפולין, טיול שנתי ופעילויות חברתיות שונות.

העובדה שהסדנא מתוכננת לשני ימי לימודים שלמים מקשה כמובן על בתי הספר באיתור הזמן הפנוי להשתתף בסדנא.

3. מועד הפניה ואופן הפניה

במקרים אחדים דווח על כך שהפניה מסולם הגיעה בשלב מאוד מאוחר בשנת הלימודים – קרוב לחג הפסח – שלב בו היה בלתי אפשרי למצוא זמן פנוי להשתתפות בסדנא. בחלק מן המקרים הפניה לא נעשתה לגורם המתאים בבית הספר.

מן הממצאים הללו עולות מספר נקודות שיש להתייחס אליהן בזמן שיווק הסדנא וזימון המוסדות.

1. על מנת להגביר את נכונותן של המוסדות להשתתף בסדנא, חשוב למצוא דרכים לפרסם את סולם ואת פעילויותיו במיוחד במגזר חדתי - לאומי.
2. יש מקום לשקול להתאים את הסדנא לצרכים של אוכלוסיות שונות של תלמידים.
 - מלבד הסדנא הנוכחית בת היומיים אולי יש מקום לבנות סדנא קצרה יותר של יום אחד (ואולי אף פעילות קצרה של חצי יום), שניתן לבצעה בתוך בית הספר.
 - יש לשקול בנית גרסא מתקדמת יותר של הפעילויות שתתאים לרמתן של תלמידות במגמות לחינוך מיוחד שיש להן היכרות קודמת עם הנושא.
 - יש לשקול בניית סדנאות לאוכלוסיות אחרות כמו ילדים ונערים צעירים יותר.
3. יש לבחון את נוהלי הפניה למוסד לרבות הגורם במוסד שאליו פונים, מועד הפניה וכן נהלי מעקב ובירורים הן במקרים בהם המוסד מחליט להשתתף בסדנא והן במקרים בהם אין תגובה או מתקבלת תגובה שלילית.

סיכום ודיון

כללי

המפעל המיוחד "סדנא להכרת עולמו של הילד המיוחד" התנהל באופן כללי על פי התכנון. חלקו הניסיוני של המפעל נמשך כשנה וחצי, והשתתפו בסדנאות כ- 900 תלמידות מ- 32 כיתות בבתי ספר תיכון וסמינרים מן המגזר החרדי והדתי-לאומי. לאחר מכן הוארכה הפעילות לשנה נוספת במהלכה נטלו חלק בסדנאות תלמידות מעוד 15 כיתות.

ממצאים עיקריים

מבחינה מקצועית הסדנא היתה בנויה כראוי והופעלה בצורה טובה. שביעות רצוןן של המשתתפות מן הסדנא היתה גבוהה למדי.

התלמידות שהשתתפו בסדנא העריכו בחיוב את תרומת הסדנא לידע שלהן בנושאים הקשורים לילד המיוחד (נושאים כגון: הבנת המגבלות והצרכים של ילדים אלה, הכרת דרכי התנהגות עימם, דרכי טיפול, הכרת סוגי חריגויות וכד').

בניגוד למצופה ההשתתפות בסדנא לא הגבירה באופן מהותי את פתיחותן של התלמידות כלפי הילדים המיוחדים. יתכן מאוד שממצא זה נובע מן העובדה שמלכתחילה לא היתה בקרב הבנות רתיעה או חוסר נכונות לקשר ומגע עם ילדים מיוחדים. במהלך קבוצות המיקוד שהתקיימו הצביעו חלק מן התלמידות על קבוצה אחרת באוכלוסייה המגלה יחס שלילי כלפי ילדים מיוחדים – ילדים ובעיקר בנים.

כמו כן לא נרשמה עליה גדולה בנכונותן של התלמידות לעסוק בנושאים הקשורים לילדים מיוחדים. גם בתחום זה נראה שההסבר העיקרי לממצא הוא שהנכונות הבסיסית היתה גבוהה למדי. למעשה עוד לפני תחילת הסדנא קרוב ל- 50% מן התלמידות הביעו נכונות לעסוק בנושאים הקשורים לילד המיוחד (להתנדב לפעילויות עם ילדים מיוחדים, לסייע להם, ללמוד חינוך מיוחד ולעסוק בתחום זה לאחר הלימודים).

ממצאי המחקר מראים שהתלמידות הן סוכנות טובות למדי לחפצת המידע והמסרים המועברים בסדנא. שיעור גבוה מאוד מבין התלמידות (כשני שלישים), דיווחו כי הן דיברו על השתתפותן בסדנא עם לפחות ארבעה אנשים אחרים בסביבתן הקרובה. על פי אומדנים ניתן לשער שהמידע והמסרים שהועברו בסדנא הופצו בקרב כמה אלפי אנשים בקהילה החרדית והדתית לאומית. הבדיקות שנערכו בקרב בני הקהילה איתם שוחחו הבנות, מראות שאכן בחלק גדול מן המקרים, לפחות חלק מן המידע והמסרים נקלטו ע"י האנשים שהתלמידות שוחחו עימם. בנוסף לכך, יש לציין שעמותת סולם הצליחה להשמיע את דברה בצורה טובה גם באמצעות התחרות "לכל ילד

שיר" שבה התבקשו תלמידות לכתוב שירים בנושא הילד המיוחד. בשתי ההופעות שהתקיימו בירושלים ובתל אביב, הוצג בפני כמה אלפי אנשים השיר שזכה בתחרות.

פילוח ממצאי המחקר על פי מאפיינים אישיים של התלמידות (מוטיבציה ראשונית להשתתף בסדנא והכרות קודמת עם ילדים מיוחדים) ועל פי סוגי אוכלוסיה (כיתת לימוד ומגזר) מראה כמה נתונים מעניינים.

המוטיבציה הראשונית של התלמידות להשתתף בסדנא משפיעה בצורה ניכרת למדי על האופן בו הן תופסות את הסדנא. התלמידות שמלכתחילה באו לסדנא עם מוטיבציה חזקה יותר, מגלות שביעות רצון רבה יותר מן הסדנא, סבורות שלמדו יותר, מגלות עמדות חיוביות יותר ופתיחות רבה יותר כלפי ילדים מיוחדים, וכמובן הן מוכנות לעסוק יותר בנושא הילד המיוחד. הכרות קודמת עם ילדים מיוחדים אינה משפיעה על שביעות רצון מן הסדנא ואינה משפיעה על הערכת תרומת הסדנא לידע. לעומת זאת, הממצאים מראים כי התלמידות שהיתה להן הכרות קודמת עם ילדים מיוחדים (הכרות מן הסביבה הקרובה או מפעילות התנדבותית) מגלות פתיחות רבה יותר כלפי ילדים מיוחדים ונכונות גדולה יותר לעסוק בנושאים הקשורים לילדים מיוחדים.

תלמידות הסמינר בהשוואה לתלמידות התיכון, חשות שביעות רצון רבה יותר מהסדנא, ומדווחות שהסדנא הקנתה להן יותר ידע. כמו כן תלמידות הסמינר מגלות נכונות רבה יותר לעסוק בנושאים הקשורים לילדים מיוחדים, למרות שאין הבדל בין שתי הקבוצות מבחינת עמדותיהן כלפי ילדים אלה.

השוואות שנערכו בין תלמידות הלומדות במוסדות חינוך מזרמים שונים (חרדי, חרדי-ספרדי, חסידי ודתי-לאומי) מראות שישנם הבדלים ניכרים באופן שבו הן תופסות את הסדנא. באופן כללי התלמידות ממוסדות חסידיים מביעות את התגובות החיוביות ביותר, ולעומתן התלמידות ממוסדות בזרם הדתי-לאומי מביעות את התגובות הפחות חיוביות. דפוס זה של הבדלים התקבל בכל התחומים שנמדדו: שביעות רצון מן הסדנא, הערכת תרומת הסדנא לידע, פתיחות ונכונות לקשר עם ילדים מיוחדים ולמגע עימם, ונכונות לעסוק בנושאים הקשורים לילדים מיוחדים.

דיון

ממצאי המחקר מראים כי באופן כללי עמותת "סולם" הצליחה לגבש סדנא טובה בנושא הילד המיוחד וכן הצליחה, עפ"י התכנון, להביא לסדנא זו קרוב ל- 50 כיתות של תלמידות תיכון וסמינר.

כמו כן הצליחה עמותת "סולם" לארגן ולבצע שני אירועים חשובים: יום עיון למנהלות מוסדות חינוך מזרמים שונים וכן תחרות שירים "לכל ילד שיר". יש לציין לשבח את סולם בארגון התחרות שדרש יכולת אירגונית גבוהה למדי.

אחד הממצאים המעניינים ביותר של המחקר הוא ההבדלים הגדולים שנמצאו בין הזרמים השונים - חרדי, חרדי-ספרדי, חסידי ודתי-לאומי. הבדלים אלה מראים כי התלמידות מן הזרם

החסידי מחזיקות בעמדות החיוביות ביותר כלפי הסדנא ואילו התלמידות מן הזרם הדתי-לאומי מחזיקות בעמדות הפחות חיוביות.

הממצאים שבידינו לא מאפשרים לתת הסבר מלא להבדלים בין התלמידות מן הזרמים השונים. ניתן להציע הסבר חלקי להערכות הנמוכות של התלמידות מן המגזר הדתי-לאומי. ניתן לייחס את שביעות הרצון הנמוכה של בנות אלה מן הסדנא, לכך שכל התלמידות מן הזרם הדתי-לאומי הן תלמידות תיכון (ולא סמינר). במחקר נמצא שבאופן כללי התלמידות הצעירות יותר (תלמידות תיכון) מגלות שביעות רצון נמוכה יותר מן הסדנא בהשוואה לתלמידות הסמינר. כאמור הסבר זה הינו חלקי ומתייחס רק להערכות הנמוכות של התלמידות מן הזרם הדתי-לאומי, במדד אחד (שביעות רצון מן הסדנא), מתוך מכלול המשתנים שנמדדו. יתכן שדפוס זה של הבדלים בין האוכלוסיות השונות בתפיסתן את הסדנא הינו ביטוי להבדלים עמוקים יותר בין מגזרים אלה. הבנה מעמיקה של תופעה זו דורשת מחקרים נוספים.

ממצאי המחקר מצביעים על הצלחה משמעותית בבניית סדנא איכותית שעונה על צורך של התלמידות להכיר את עולמם של הילדים המיוחדים. כמו כן נרשמה הצלחה מרשימה בהיבטים הארגוניים הקשורים לבניה והפעלת הסדנאות.

על פי התכנון המקורי הסדנאות נועדו להגביר את המודעות של החברה החרדית לנושא הילד המיוחד. ממצאי המחקר מראים שמלכתחילה לא היתה בעיה חמורה בתחום זה - לפחות בכל הקשור לתלמידות תיכון וסמינר. רבות מן הבנות גילו עניין רב בנושא הילד המיוחד עוד לפני שהגיעו לסדנא, וחיו בעלות עמדות חיוביות למדי כלפי ילדים מיוחדים בטרם נחשפו למסרים של סולם.

בגיבוש יעדים מחודשים לפרוייקט יש להתייחס להבדלים שנתגלו בין התלמידות מן המגזרים השונים, וכן לעובדה שהעמדות ההתחלתיות של התלמידות כלפי סוגיית הילד המיוחד הינן חיובים למדי. אם אלה פני הדברים נראה שיש מקום לבחון מחדש את היעדים אליהם יש לכוון פעילות זו.

יתכן שיש מקום לגבש מתכונות נוספות של הסדנא המיועדות למגזרי אוכלוסייה אחרים כמו ילדים ונערים. אם יוחלט על המשך הפעילות בתחום זה מומלץ לבחון מחדש את נהלי השיווק של הסדנאות לבתי הספר והסמינרים, במיוחד במגזר הדתי-לאומי.

קיימת אפשרות להסבר חלופי לממצא לפיו הסדנא לא חוללה תמורה משמעותית ברמת המודעות של התלמידות בנושא הילד המיוחד.

החינוך במגזר החרדי הינו מאוד ערכי, ועשוי ליצור בקרב התלמידות מידה רבה של רצייה חברתית בסוגיות שונות, לרבות ביחס לילדים המיוחדים. יתכן שהתלמידות בבואן לענות על שאלוני המחקר, ענו על השאלות כפי שסברו שהן "נדרשות" לענות בהתאם לאמות מידה ערכיות - כלומר לדווח שיש בהן מידה רבה של פתיחות לנושא הילד המיוחד. אם כך הדבר, השפעה

אפשרית של הסדנא לא יכלה לבוא לידי ביטוי במדידת עמדות התלמידות בסיום הסדנא, משום שהעמדה ההתחלתית (החיובית מדי), האפילה על שיפור אפשרי בעמדה בעקבות ההשתתפות בסדנא.

אם הסבר חלופי זה לממצאי המחקר הוא נכון, אזי המתודולוגיה של המחקר הנוכחי (שימוש בשאלוני עמדות לפני – אחר) לא הצליחה למדוד את השפעות ההשתתפות בסדנא בכל הקשור לעמדות הבסיסיות ולמידת הפתיחות של התלמידות כלפי הילד המיוחד.

במקרה זה יש לבחון את הנושא במתודולוגיות מחקריות אחרות שלא מושפעות מרציה חברתית, למשל ראיון בני משפחותיהם של ילדים מיוחדים אודות תפיסתם את יחס החברה החרדית אליהם, או ראיון המורים של התלמידות המשתתפות בסדנא אודות שינויים בדפוסי ההתנהגות שלהן בכל הקשור לילדים מיוחדים וכד'.

נספח שאלונים

בס"ד

שאלון להערכת תכני הסדנא

באיזו מידה הרגשת בנוח לשאול שאלות במהלך הסדנא?

5. במידה רבה מאד 4. במידה רבה 3. במידה בינונית 2. במידה מועטה 1. כלל לא

באיזו מידה היית מרוצה מיתס הצוות המקצועי אל התלמידות?

5. במידה רבה מאד 4. במידה רבה 3. במידה בינונית 2. במידה מועטה 1. כלל לא

מה דעתך על משך הזמן שהוקדש בשני ימי הסדנא לשאלות של המשתתפות?

3. הוקדש זמן רב מדי 2. הוקדש זמן סביר 1. לא הוקדש מספיק זמן

לפניך טבלה המכילה רשימה של הפעילויות שהיו בשני ימי הסדנאות. אנא צייני לגבי כל פעילות,

באיזו מידה היא הייתה מעניינת.

הפעילות	במידה רבה מאד	במידה רבה	במידה בינונית	במידה מועטה	כלל לא
ההרצאות שהתקיימו במפגש הראשון	5	4	3	2	1
סיור לימודי בכיתות לגיל הרך (מפגש ראשון, צהריים)	5	4	3	2	1
וידאו: "טיפולים פארארפואיים בליווי חסבר, מרפאה בעיסוק" (מפגש ראשון, צהריים)	5	4	3	2	1
ההרצאות שהתקיימו במפגש השני	5	4	3	2	1
וידאו: "כמה קשה להיות חריג!", מדריכת צוות חינוכי (מפגש שני, צהריים)	5	4	3	2	1
פנל: שתי אמהות ושכנה של ילד חריג (מפגש שני, צהריים)	5	4	3	2	1

לפניך אותה טבלה של פעילויות. אנא צייני באיזו מידה כל פעילות הוסיפה לך ידע בנושא הילד

החריג?

הפעילות	במידה רבה מאד	במידה רבה	במידה בינונית	במידה מועטה	כלל לא
ההרצאות שהתקיימו במפגש הראשון	5	4	3	2	1
סיור לימודי בכיתות לגיל הרך (מפגש ראשון, צהריים)	5	4	3	2	1
וידאו: "טיפולים פארארפואיים בליווי חסבר, מרפאה בעיסוק" (מפגש ראשון, צהריים)	5	4	3	2	1
ההרצאות שהתקיימו במפגש השני	5	4	3	2	1
וידאו: "כמה קשה להיות חריג!", מדריכת צוות חינוכי (מפגש שני, צהריים)	5	4	3	2	1
פנל: שתי אמהות ושכנה של ילד חריג (מפגש שני, צהריים)	5	4	3	2	1

צייני מספר דברים חשובים שלמדת על ילדים חריגים במהלך חסדנא ושלא ידעת או לא היית בטוחה בהם לפני כן.

1.

2.

3.

4.

5.

חסדנאות להכרת עולמו של הילד המיוחד מבוססות על שילוב בין שיטות הוראה שונות: הרצאות, סרטי וידיאו, סיורים וכד'. בטבלה הבאה את מתבקשת להביע את דעתך על השילוב בין השיטות האלה. לגבי כל שיטת הוראה, צייני האם השימוש בה היה רב מדי, מתאים או מועט מדי.

שיטת הוראה	שימוש רב מדי	שימוש במינון מתאים	שימוש מועט מדי
הרצאות	3	2	1
סרט וידיאו	3	2	1
סיור	3	2	1
פנל - דיון עם אמהות ושכנה	3	2	1

לפניך טבלה המפרטת את החיבטים האדמיניסטרטיביים של חסדנאות. צייני באיזו מידה את שבעת רצון מכל אחד מהחיבטים האלו:

הנושא	במידה רבה מאד	במידה רבה	במידה בינונית	במידה מועטה	כלל לא
עמידה בלוחות זמנים	5	4	3	2	1
נוחות הכיתה	5	4	3	2	1
כיבוד	5	4	3	2	1

מה דעתך על משך הזמן שחוקדש להפסקות במהלך חסדנא?

1. פחות מדי זמן 2. זמן סביר 3. יותר מדי זמן

בס"ד

חאם היו דברים נוספים שחיית רוצה לשמוע או לראות בנושא הילד חריג במהלך הסדנא?

1. לא

2. כן, פרטי

שאלון להערכת סדנאות להכרת עולמו של הילד המיוחד - מפגש ראשון

את משתתפת היום בסדנא ל"הכרת עולמו של הילד המיוחד". סדנא זו מאורגנת ע"י עמותת סולם בחסות המוסד לביטוח לאומי. במהלך הסדנא תלמדי על היבטים שונים של נושא "הילד המיוחד".

במסגרת תכנית זו, נערך מחקר בקרב המשתתפות הסדנא. מטרת המחקר היא ללמוד על עמדות המשתתפות כלפי הנושאים השונים המועברים בסדנא, וכן על מנת להפיק לקחים לגבי המשך התכנית.

הינך מתבקשת לשתף עמנו פעולה ולהשיב על השאלון המצורף. חשובה לנו התייחסותך הכנה לשאלות.

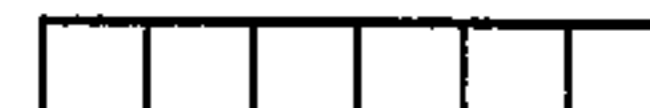
המחקר נערך ע"י חברת פילת. הנתונים האישיים שתבקשי לציין ישמרו בסודיות אצלינו וישמשו לצרכים מחקריים בלבד.

מחקר זה כולל שלב נוסף של בדיקה חוזרת כעבור מספר חודשים. חלק מן המשתתפות בסדנא, אשר יבחרו באופן מקרי, יתבקשו להשיב על שאלון נוסף. לשם כך, בסוף השאלון תתבקשי למסור מסי' טלפון וכתובת שלך. בנוסף לכך, תתבקשי למסור פרטים של תברה טובה / מכרה שלך, על מנת שנוכל לקבל ממנה את מספר הטלפון שלך במקרה שבמשך הזמן יכול שינוי כלשהו במקום מגוריך או במספר הטלפון שלך.

אנו מודים לך מאד על שיתוף הפעולה,

צוות מחקר

פילת



- 7. האם במסגרת לימודיך בתיכון או בסמינר השתתפת אי פעם בשיעורים או בפעילויות כלשהם בנושא של ילדים מיוחדים?**
1. לא השתתפתי בשום פעילות בנושא זה.
 2. השתתפתי בפעילות בנושא שנמשכה 1-4 שעות.
 3. השתתפתי בפעילות בנושא שנמשכה 5-10 שעות.
 4. השתתפתי בפעילות בנושא שנמשכה מעל 10 שעות.
- 8. האם את מכירה ילדים מיוחדים מסביבתך הקרובה (קרובי משפחה, שכנים וכד')?**
1. לא מכירה
 2. מכירה אך באופן שטחי בלבד
 3. מכירה מקרוב
- 9. האם התנדבת בעבר או את מתנדבת כיום בפעילות כלשהי עם ילדים מיוחדים?**
1. לא, אף פעם לא התנדבתי לפעילות כזו.
 2. התנדבתי בעבר אך כיום אני לא עוסקת בכך.
 3. כן, כיום אני מתנדבת לפעילות כזו.
- 10. באיזו מידה היית רוצה להתנדב לפעילות כלשהי עם ילדים מיוחדים?**
1. כלל לא
 2. במידה מועטה
 3. במידה בינונית
 4. במידה רבה
 5. במידה רבה מאד
- 11. לאחר סיום לימודיך בתיכון / בסמינר, באיזו מידה את מעוניינת לעסוק בעבודה עם ילדים מיוחדים?**
1. כלל לא
 2. במידה מועטה
 3. במידה בינונית
 4. במידה רבה
 5. במידה רבה מאד
- 12. באיזו מידה חשוב לך להשתתף בסדנא זו ל"הכרת עולמו של הילד המיוחד"?**
1. כלל לא
 2. במידה מועטה
 3. במידה בינונית
 4. במידה רבה
 5. במידה רבה מאד
- 13. באיזו מידה, לדעתך, רצוי שבנות בגילך ישתתפו בסדנאות מסוג זה?**
1. כלל לא
 2. במידה מועטה
 3. במידה בינונית
 4. במידה רבה
 5. במידה רבה מאד
- 14. עד כמה, לדעתך, קיימת פתיחות כלפי הנושא הילד המיוחד בקרב הציבור הדתי / החרדי?**
1. כלל לא
 2. במידה מועטה
 3. במידה בינונית
 4. במידה רבה
 5. במידה רבה מאד

בטבלה שלפניך מופיעים משפטים המייצגים דעות שונות כלפי נושא הילד המיוחד. אנו מעוניינים לדעת מה את חושבת על כל משפט. אין תשובות נכונות או לא נכונות. אנא סמני עבור כל משפט באיזו מידה את מסכימה איתו.

מסכימה כלל לא	מסכימה במידה מועטה	מסכימה במידה בינונית	מסכימה במידה רבה	מסכימה במידה רבה מאד	דעות לגבי ילד מיוחד	
1	2	3	4	5	הייתי מוכנה שחורי יאמצו ילד מיוחד	.15
1	2	3	4	5	רצוי להביא ילדים מיוחדים לתפילה בבית הכנסת, במידה ואינם מפריעים	.16
1	2	3	4	5	הייתי מוכנה להשתדך לבחור שיש לו אח שהוא ילד מיוחד	.17
1	2	3	4	5	כשאני רואה ילד מיוחד אני חשה בנוח	.18
1	2	3	4	5	היה מפריע לי אם אחי הקטן היה מתחבר עם ילד מיוחד	.19
1	2	3	4	5	רצוי שילדים מיוחדים ילמדו במסגרת חינוכית של ילדים מיוחדים בלבד	.20
1	2	3	4	5	אילו הייתה לי שכנה עם ילד מיוחד, הייתי יודעת כיצד להתנהג איתם	.21
1	2	3	4	5	אילו הייתה לי חברה עם אח שהוא ילד מיוחד, הייתי נמנעת ככל האפשר מלבקר בביתה	.22
1	2	3	4	5	הייתי מאד רוצה לסייע לילדים מיוחדים	.23
1	2	3	4	5	בעזרת סיוע מתאים, רבים מן הילדים המיוחדים יהיו מסוגלים לתפקד היטב	.24

לפניך מספר מימדים שבאמצעותם ניתן לאפיין ילדים הסובלים מפיגור. בחלק מהמאפיינים שיופיעו בטבלה, ילדים הסובלים מפיגור יכולים להיות דומים לילדים רגילים, ואילו במאפיינים אחרים יתכנו הבדלים ביניהם. בכל אחד מן המאפיינים את מתבקשת להשוות ילדים הסובלים מפיגור לילדים רגילים, באמצעות הסולם הבא:

בד"כ גבוה הרבה יותר אצל ילדים עם פיגור	בד"כ גבוה קצת יותר אצל ילדים עם פיגור	בד"כ קיים באותה מידה אצל ילדים עם פיגור וילדים רגילים	בד"כ גבוה קצת יותר אצל ילדים עם פיגור	בד"כ גבוה הרבה יותר אצל ילדים עם פיגור
5	4	3	2	1

למשל, לגבי המאפיין הראשון "יכולת שכלית", את צריכה לציין אם לדעתך ילדים עם פיגור, בהשוואה לילדים הרגילים הם בדרך כלל גבוהים הרבה יותר ביכולתם השכלית (ציון 5), בדרך כלל גבוהים קצת יותר (ציון 4), לרוב דומים (ציון 3), בד"כ נמוכים קצת יותר מילדים רגילים (ציון 2), או בד"כ נמוכים הרבה יותר (1).

מאפיינים	בד"כ גבוה הרבה יותר אצל ילדים עם פיגור	בד"כ גבוה קצת יותר אצל ילדים עם פיגור	בד"כ קיים באותה מידה אצל ילדים עם פיגור ורגילים	בד"כ גבוה קצת יותר אצל ילדים עם פיגור	בד"כ גבוה הרבה יותר אצל ילדים עם פיגור
25. יכולת שכלית	5	4	3	2	1
26. יכולת לתקשר עם אחרים	5	4	3	2	1
27. התנהגות טובה	5	4	3	2	1
28. יכולת להעניק אהבה	5	4	3	2	1
29. יכולת לקבל אהבה	5	4	3	2	1
30. יכולת להשתלב בחברה	5	4	3	2	1
31. חשק לשחק	5	4	3	2	1
32. הופעה חיצונית נאה	5	4	3	2	1
33. רמת רוחניות	5	4	3	2	1
34. שליטה עצמית	5	4	3	2	1
35. שמחת חיים	5	4	3	2	1

לפנייך אותה טבלה. הפעם את מתבקשת להעריך ילדים עם ליקויי למידה בהשוואה לילדים רגילים.

מאפיינים	בד"כ גבוה הרבה יותר אצל ילדים עם ליקויי למידה	בד"כ גבוה קצת יותר אצל ילדים עם ליקויי למידה	בד"כ קיים באותה מידה אצל ילדים עם ליקויי למידה ורגילים	בד"כ גבוה קצת יותר אצל ילדים עם ליקויי למידה	בד"כ נמוך הרבה יותר אצל ילדים עם ליקויי למידה	
יכולת שכלית	5	4	3	2	1	.36
יכולת לתקשר עם אחרים	5	4	3	2	1	.37
התנהגות טובה	5	4	3	2	1	.38
יכולת להעניק אהבה	5	4	3	2	1	.39
יכולת לקבל אהבה	5	4	3	2	1	.40
יכולת להשתלב בחברה	5	4	3	2	1	.41
חשק לשחק	5	4	3	2	1	.42
הופעה חיצונית נאה	5	4	3	2	1	.43
רמת רוחניות	5	4	3	2	1	.44
שליטה עצמית	5	4	3	2	1	.45
שמחת חיים	5	4	3	2	1	.46

באיזו מידה את מעוניינת ללמוד בכל אחד ממסלולי הלימוד הבאים?

מסלול לימוד	במידה רבה מאד	במידה רבה	במידה בינונית	במידה מועטה	כלל לא	
מחשבים	5	4	3	2	1	.47
גרפיקה	5	4	3	2	1	.48
הוראה	5	4	3	2	1	.49
חינוך מיוחד	5	4	3	2	1	.50
הנחלת חשבונות	5	4	3	2	1	.51
מוסיקה	5	4	3	2	1	.52

פרטים אישיים

- .53 באיזו מסגרת את לומדת: 1. תיכון 2. סמינר
- .54 שם התיכון / הסמינר: _____
- .55 כיתה: _____
- .56 עבור תלמידות סמינר - מגמת הלימוד: _____
- .57 שם משפחה ופרטי: _____
- .58 מס' טלפון: _____
- .59 כתובת: _____
- פרטים של חברה / קרובת משפחה שניתן לפנות אליה כדי לקבל מספר טלפון שלך במקרה שהמספר יוחלף או שתעברי דירה:**
- .60 שם משפחה ופרטי של החברה: _____
- .61 מס' טלפון של החברה: _____
- .62 כתובת של החברה: _____

שאלון להערכת סדנאות להכרת עולמו של הילד המיוחד - מפגש שני

--	--	--	--	--

1-6 לשימוש משרדי

באיזו מידה הסדנא תרמה לך בכל אחד מהנושאים הבאים?

נושא	במידה רבה מאד	במידה רבה	במידה בינונית	במידה מועטה	כלל לא
7. הבנת המגבלות והצרכים של הילד המיוחד	5	4	3	2	1
8. מתן ידע לגבי דרכי הטיפול בילד המיוחד	5	4	3	2	1
9. הבנת קשיי ההתמודדות של משפחה עם ילד מיוחד	5	4	3	2	1
10. הכרת דרכי התנהגות מומלצות עם ילדים מיוחדים	5	4	3	2	1
11. הכרת דרכי התנהגות מומלצות עם משפחות שיש להן ילד מיוחד	5	4	3	2	1
12. הבנת נקודות הדמיון והשוני בין ילדים מיוחדים לילדים רגילים	5	4	3	2	1
13. מתן ידע עיוני לגבי סוגים שונים של חריגויות אצל ילדים	5	4	3	2	1
14. מתן ידע בנושא איתור הילד המיוחד בכיתה	5	4	3	2	1
15. מתן ידע לגבי כיצד על המורה להתמודד עם ילד מיוחד בכיתה	5	4	3	2	1
16. הכרות עם התחומים המקצועיים הקשורים בטיפול בילד המיוחד	5	4	3	2	1

17. באופן כללי, באיזו מידה הסדנא הוסיפה לך ידע בנושא הילד המיוחד?

5. במידה רבה מאד 4. במידה רבה 3. במידה בינונית 2. במידה מועטה 1. כלל לא

18. באיזו מידה הסדנא להכרת עולמו של הילד המיוחד הייתה מעניינת?

5. במידה רבה מאד 4. במידה רבה 3. במידה בינונית 2. במידה מועטה 1. כלל לא

באיזו מידה תרמה לך הסדנא בכל אחד מהתחומים הבאים?

תחום	במידה רבה מאד	במידה רבה	במידה בינונית	במידה מועטה	כלל לא
19. להתפתחותי האישית	5	4	3	2	1
20. לתפקודי כאם בעתיד	5	4	3	2	1

21. באיזו מידה תרמה לך הסדנא לתפקודך כמורה בעתיד?

5. במידה רבה מאד 4. במידה רבה 3. במידה בינונית 2. במידה מועטה 1. כלל לא 9. לא רלוונטי

22. באיזו מידה רצוי שבנות בגילך ישתתפו בסדנאות מסוג זה?

5. במידה רבה מאד 4. במידה רבה 3. במידה בינונית 2. במידה מועטה 1. כלל לא

23. באופן כללי, באיזו מידה את מרוצה מהסדנא?
 5. במידה רבה מאד 4. במידה רבה 3. במידה בינונית 2. במידה מועטה 1. כלל לא
24. האם מאז יום הסדנא הראשון, סיפרת על מה שהיה בסדנא לאנשים כלשהם (בני משפחה, חברות, קרובים, שכנים וכד')?
 1. לא סיפרתי לאף אחד
 2. סיפרתי לאדם אחד
 3. סיפרתי ל-2-3 אנשים
 4. סיפרתי ל-4 אנשים ומעלה
25. לאילו שכבות גיל שייכים האנשים שסיפרת להם על הסדנא?
 1. לא רלוונטי, לא סיפרתי לאף אחד
 2. כולם בגילי או צעירים יותר
 3. כולם מבוגרים יותר
 4. חלקם בגילי או צעירים יותר וחלקם מבוגרים יותר
26. באיזו מידה הם גילו עניין במה שסיפרת?
 1. לא רלוונטי, לא סיפרתי לאף אחד
 2. אף אחד לא גילה עניין
 3. חלקם גילו עניין וחלקם לא
 4. כולם גילו עניין
27. באיזו מידה היית ממליצה לחברה להשתתף בסדנא זו?
 5. במידה רבה מאד 4. במידה רבה 3. במידה בינונית 2. במידה מועטה 1. כלל לא
28. באיזו מידה את חושבת שחברה שלא השתתפה בסדנא זו תמצא עניין בערכה שקיבלת על הסדנא?
 5. במידה רבה מאד 4. במידה רבה 3. במידה בינונית 2. במידה מועטה 1. כלל לא
29. אם הייתה מתקיימת סדנת המשך, באיזו מידה היית מעוניינת להשתתף בה?
 5. במידה רבה מאד 4. במידה רבה 3. במידה בינונית 2. במידה מועטה 1. כלל לא
30. באיזו מידה היית רוצה להתנדב לפעילות כלשהי עם ילדים מיוחדים?
 5. במידה רבה מאד 4. במידה רבה 3. במידה בינונית 2. במידה מועטה 1. כלל לא
31. לאחר סיום לימודיך בתיכון / בסמינר, באיזו מידה את מעוניינת לעסוק בעבודה עם ילדים מיוחדים?
 5. במידה רבה מאד 4. במידה רבה 3. במידה בינונית 2. במידה מועטה 1. כלל לא

בטבלה שלפנייך מופיעים משפטים המייצגים דעות שונות כלפי נושא הילד המיוחד. אנו מעוניינים לדעת מה את חושבת על כל משפט. אין תשובות נכונות או לא נכונות. אנא סמני עבור כל משפט באיזו מידה את מסכימה איתו.

דעות לגבי ילד מיוחד	מסכימה רבה מאד במידה רבה	מסכימה במידה רבה	מסכימה במידה בינונית	מסכימה במידה מועטה	כלל לא מסכימה	
הייתי מוכנה שהורי יאמצו ילד מיוחד	5	4	3	2	1	.32
רצוי להביא ילדים מיוחדים לתפילה בבית הכנסת, במידה ואינם מפריעים	5	4	3	2	1	.33
הייתי מוכנה להשתדך לבחור שיש לו אח שהוא ילד מיוחד	5	4	3	2	1	.34
כשאני רואה ילד מיוחד אני חשה בנוח	5	4	3	2	1	.35
היה מפריע לי אם אחי הקטן היה מתחבר עם ילד מיוחד	5	4	3	2	1	.36
רצוי שילדים מיוחדים ילמדו במסגרת חינוכית של ילדים מיוחדים בלבד	5	4	3	2	1	.37
אילו הייתה לי שכנה עם ילד מיוחד, הייתי יודעת כיצד להתנהג איתם	5	4	3	2	1	.38
אילו הייתה לי חברה עם אח שהוא ילד מיוחד, הייתי נמנעת ככל האפשר מלבקר בביתה	5	4	3	2	1	.39
הייתי מאד רוצה לסייע לילדים מיוחדים	5	4	3	2	1	.40
בעזרת סיוע מתאים, רבים מן הילדים המיוחדים יהיו מסוגלים לתפקד היטב	5	4	3	2	1	.41

בס"ד

לפנייך מספר מימדים שבאמצעותם ניתן לאפיין ילדים עם תסמונת דאון. בחלק מהמאפיינים שיופיעו בטבלה, ילדים עם תסמונת דאון יכולים להיות דומים לילדים רגילים, ואילו במאפיינים אחרים יתכנו הבדלים ביניהם. בכל אחד מן המאפיינים את מתבקשת להשוות ילדים עם תסמונת דאון לילדים רגילים, באמצעות הסולם הבא:

בד"כ גבוה הרבה יותר אצל ילדים עם תסמונת דאון	בד"כ גבוה קצת יותר אצל ילדים עם תסמונת דאון	בד"כ קיים באותה מידה אצל ילדים עם תסמונת דאון וילדים רגילים	בד"כ גבוה קצת יותר אצל ילדים עם תסמונת דאון	בד"כ גבוה הרבה יותר אצל ילדים עם תסמונת דאון
5	4	3	2	1

למשל, לגבי המאפיין הראשון "יכולת שכלית", את צריכה לציין אם לדעתך ילדים עם תסמונת דאון, בהשוואה לילדים הרגילים הם בדרך כלל גבוהים הרבה יותר ביכולתם השכלית (ציון 5), בדרך כלל גבוהים קצת יותר (ציון 4), לרוב דומים (ציון 3), בד"כ נמוכים קצת יותר מילדים רגילים (ציון 2), או בד"כ נמוכים הרבה יותר (1).

מאפיינים	בד"כ גבוה הרבה יותר אצל ילדים עם דאון	בד"כ גבוה קצת יותר אצל ילדים עם דאון	בד"כ קיים באותה מידה אצל ילדים עם דאון ורגילים	בד"כ גבוה קצת יותר אצל ילדים עם דאון	בד"כ גבוה הרבה יותר אצל ילדים עם דאון
.42 יכולת שכלית	5	4	3	2	1
.43 יכולת לתקשר עם אחרים	5	4	3	2	1
.44 התנהגות טובה	5	4	3	2	1
.45 יכולת להעניק אהבה	5	4	3	2	1
.46 יכולת לקבל אהבה	5	4	3	2	1
.47 יכולת להשתלב בחברה	5	4	3	2	1
.48 חשק לשחק	5	4	3	2	1
.49 חופעה חיצונית נאה	5	4	3	2	1
.50 רמת רוחניות	5	4	3	2	1
.51 שליטה עצמית	5	4	3	2	1
.52 שמחת חיים	5	4	3	2	1

בס"ד

לפנייך אותה טבלה. הפעם את מתבקשת להעריך ילדים עם ליקויי למידה בהשוואה לילדים רגילים.

מאפיינים	בד"כ גבוה הרבה יותר אצל ילדים עם למידה	בד"כ גבוה קצת יותר אצל ילדים עם למידה	בד"כ קיים באותה מידה אצל ילדים עם ורגילים	בד"כ נמוך קצת יותר אצל ילדים עם למידה	בד"כ נמוך הרבה יותר אצל ילדים עם למידה	
.53	יכולת שכלית	5	4	3	2	1
.54	יכולת לתקשר עם אחרים	5	4	3	2	1
.55	התנהגות טובה	5	4	3	2	1
.56	יכולת להעניק אהבה	5	4	3	2	1
.57	יכולת לקבל אהבה	5	4	3	2	1
.58	יכולת להשתלב בחברה	5	4	3	2	1
.59	חשק לשחק	5	4	3	2	1
.60	הופעה חיצונית נאה	5	4	3	2	1
.61	רמת רוחניות	5	4	3	2	1
.62	שליטה עצמית	5	4	3	2	1
.63	שמחת חיים	5	4	3	2	1

באיזו מידה את מעוניינת ללמוד בכל אחד ממסלולי הלימוד הבאים?

מסלול לימוד	במידה רבה מאד	במידה רבה	במידה בינונית	במידה מועטה	כלל לא	
.64	מחשבים	5	4	3	2	1
.65	גרפיקה	5	4	3	2	1
.66	הוראה	5	4	3	2	1
.67	חינוך מיוחד	5	4	3	2	1
.68	הנהלת חשבונות	5	4	3	2	1
.69	מוסיקה	5	4	3	2	1

בס"ד

אם יש לך הערות נוספות בקשר לסדנא, אנא רשמי אותן כאן (תוכלי להתייחס לחסרונות ויתרונות, הצעות לשיפור וכד')

פרטים אישיים

- .70 באיזו מסגרת את לומדת: 1. תיכון 2. סמינר
- .71 שם התיכון / הסמינר: _____
- .72 כיתה: _____
- .73 עבור תלמידות סמינר - מגמת הלימוד: _____
- .74 שם משפחה ופרטי: _____
- .75 מסי טלפון: _____
- .76 כתובת: _____
- פרטים של חברה / קרובת משפחה שניתן לפנות אליה כדי לקבל מספר טלפון שלך במקרה שהמספר יוחלף או שתעברי דירה:**
- .77 שם משפחה ופרטי של החברה: _____
- .78 מסי טלפון של החברה: _____
- .79 כתובת של החברה: _____

שאלון להערכת סדנאות להכרת עולמו של הילד המיוחד - מעקב משתתפות

--	--	--	--	--	--

1-6 לשימוש משרדי

שלום, שמי _____ ואני מחברת פילת. לפני מס' שבועות השתתפת בסדנה ל"הכרת עולמו של הילד המיוחד", ובמהלכה מילאת שאלונים עבור המחקר שאנחנו עורכים. כיום אנו ממשיכים את המחקר, והתקשרתי אלייך כדי לשאול מספר שאלות נוספות בנושא זה.

באיזו מידה הסדנה תרמה לך בכל אחד מהנושאים הבאים?

נושא	במידה רבה מאד	במידה רבה	במידה בינונית	במידה מועטה	כלל לא
חבנת המגבלות והצרכים של הילד המיוחד	5	4	3	2	1
מתן ידע לגבי דרכי הטיפול בילד המיוחד	5	4	3	2	1
הכרת דרכי התנהגות מומלצות עם ילדים מיוחדים	5	4	3	2	1
מתן ידע עיוני לגבי סוגים שונים של חריגויות אצל ילדים	5	4	3	2	1

באופן כללי, באיזו מידה הסדנה הוסיפה לך ידע בנושא הילד המיוחד?

5. במידה רבה מאד 4. במידה רבה 3. במידה בינונית 2. במידה מועטה 1. כלל לא

באיזו מידה הסדנה להכרת עולמו של הילד המיוחד הייתה מעניינת?

5. במידה רבה מאד 4. במידה רבה 3. במידה בינונית 2. במידה מועטה 1. כלל לא

באיזו מידה תרמה לך הסדנה בכל אחד מהתחומים הבאים?

תחום	במידה רבה מאד	במידה רבה	במידה בינונית	במידה מועטה	כלל לא
להתפתחותך האישית	5	4	3	2	1
לתפקודך כאם בעתיד	5	4	3	2	1

באיזו מידה תרמה לך הסדנה לתפקודך כמורה בעתיד?

5. במידה רבה מאד 4. במידה רבה 3. במידה בינונית 2. במידה מועטה 1. כלל לא 9. לא רלוונטי

לדעתך באיזו מידה רצוי שבנות בגילך ישתתפו בסדנאות מסוג זה?

5. במידה רבה מאד 4. במידה רבה 3. במידה בינונית 2. במידה מועטה 1. כלל לא

באופן כללי, באיזו מידה את מרוצה מהשתתפותך בסדנה?

5. במידה רבה מאד 4. במידה רבה 3. במידה בינונית 2. במידה מועטה 1. כלל לא

באיזו מידה היית ממליצה לחברה להשתתף בסדנא זו?

5. במידה רבה מאד 4. במידה רבה 3. במידה בינונית 2. במידה מועטה 1. כלל לא

אם הייתה מתקיימת סדנת המשך, באיזו מידה היית מעוניינת להשתתף בה?

5. במידה רבה מאד 4. במידה רבה 3. במידה בינונית 2. במידה מועטה 1. כלל לא

באיזו מידה היית רוצה להתנדב לפעילות כלשהי עם ילדים מיוחדים?

5. במידה רבה מאד 4. במידה רבה 3. במידה בינונית 2. במידה מועטה 1. כלל לא

לאחר סיום לימודייך בתיכון / בסמינר, באיזו מידה את מעוניינת לעסוק בעבודה עם ילדים מיוחדים?

5. במידה רבה מאד 4. במידה רבה 3. במידה בינונית 2. במידה מועטה 1. כלל לא

כעת אקריא לך משפטים המייצגים דעות שונות בנושא הילד המיוחד. אנו מעוניינים לדעת מה את חושבת על כל משפט. אין תשובות נכונות או לא נכונות. לגבי כל משפט אנא תגידי באיזו מידה את מסכימה איתו.

מסכימה במידה רבה מאד	מסכימה במידה רבה	מסכימה במידה בינונית	מסכימה במידה מועטה	כלל לא מסכימה	דעות לגבי ילד מיוחד
5	4	3	2	1	הייתי מוכנה שהורי יאמצו ילד מיוחד
5	4	3	2	1	רצוי להביא ילדים מיוחדים לתפילה בבית הכנסת, במידה ואינם מפריעים
5	4	3	2	1	הייתי מוכנה להשתדך לבחור שיש לו אח שהוא ילד מיוחד
5	4	3	2	1	כשאני רואה ילד מיוחד אני חשה בנוח
5	4	3	2	1	היה מפריע לי אם אחי הקטן היה מתחבר עם ילד מיוחד
5	4	3	2	1	רצוי שילדים מיוחדים ילמדו במסגרת חינוכית של ילדים מיוחדים בלבד
5	4	3	2	1	אילו הייתה לי שכנה עם ילד מיוחד, הייתי יודעת כיצד להתנהג איתם
5	4	3	2	1	אילו הייתה לי חברה עם אח שהוא ילד מיוחד, הייתי נמנעת ככל האפשר מלבקר בביתה
5	4	3	2	1	הייתי מאד רוצה לסייע לילדים מיוחדים
5	4	3	2	1	בעזרת סיוע מתאים, רבים מן הילדים המיוחדים יהיו מסוגלים לתפקד היטב

כעת אקריא לך מספר מסלולי לימוד. באיזו מידה את מעוניינת ללמוד בכל אחד מהם?

מסלול לימוד	במידה רבה מאד	במידה רבה	במידה בינונית	במידה מועטה	כלל לא
מחשבים	5	4	3	2	1
גרפיקה	5	4	3	2	1
הוראה	5	4	3	2	1
חינוך מיוחד	5	4	3	2	1
הנהלת חשבונות	5	4	3	2	1
מוסיקה	5	4	3	2	1

האם מאז הסדנא, סיפרת על מה שהיה בסדנא לאנשים כלשהם (בני משפחה, חברים, קרובים, שכנים וכד')?

1. לא סיפרתי לאף אחד
2. סיפרתי לאדם אחד
3. סיפרתי ל-2-3 אנשים
4. סיפרתי ל-4 אנשים ומעלה

לאילו שכבות גיל שייכים האנשים שסיפרת להם על הסדנא?

1. לא רלוונטי, לא סיפרתי לאף אחד
2. כולם בגילי או צעירים יותר
3. כולם בגילי ומבוגרים יותר
4. חלקם בגילי או צעירים יותר וחלקם מבוגרים יותר
5. אחר

דיברת על הנושא הזה עם אחרים בהזדמנות אחת או ביותר הזדמנויות?

תנסי לתאר באיזה מצבים סיפרת על הסדנא (בזמן נסיעה באוטובוס, בארוחה משפחתית, בפעולה חברתית, בכיתה וכו')

מה היה משך הזמן של השיחות האלו בממוצע?

מה היתה התגובה של האנשים שסיפרת להם: האם התעניינו, האם גילו יחס חיובי או שלילי לנושא, האם התקיים דו שיח או שאת סיפרת והם רק הקשיבו לך?

תנסי להעריך כמה מהם גילו עניין במה שסיפרת?

1. לא רלוונטי, לא סיפרתי לאף אחד

4. חציים גילו עניין וחציים לא

2. אף אחד לא גילה עניין

5. רובם גילו עניין

3. רובם לא גילו עניין

6. כולם גילו עניין

האם את יכולה להצביע על מאפיינים של מי שגילו יותר או פחות עניין בנושא (מבוגרים לעומת צעירים, נשים לעומת גברים, חכמים יותר לעומת הפחות חכמים וכד')? _____

איך את יכולה להסביר את הפערים בין האנשים השונים? _____

על איזה מהנושאים שהכרת בסדנא סיפרת? _____

איזה מהנושאים האלו עניינו יותר את האנשים שאיתם דיברת ואלו פחות? _____

אם יש לך משהו אחר שלא שאלתי עליו שאת רוצה לספר לי על הסדנא, תוכלי לעשות זאת כעת (תוכלי להתייחס לחסרונות ויתרונות, הצעות לשיפור וכד'). _____

המחקר שאנחנו עושים בודק את דעתם של קבוצות אנשים שונות בנושא ילדים חריגים, גם כאלו שהשתתפו בסדנא וגם אנשים מהאוכלוסיה החרדית שלא השתתפו בסדנא, אבל שיש להם עניין בתחום. הייתי רוצה שתתני לי שמות של שניים מהאנשים שדיברת איתם על הנושא ושלדעתך יש להם עניין בו. אולי בשלב מאוחר יותר נרצה לשאול אותם מס' שאלות על הנושא.
(עם דיבוב מתאים: כל הבנות מסכימות למסור שמות, יש להסביר שלא רוצים לעשות להם בוחן פתע או לשאול אותם שאלות אישיות, אלא רק לשאול כמה שאלות כלליות).

שם _____	שם _____
טלפון _____	טלפון _____
רקע היכרות _____	רקע היכרות _____

תודה רבה על שיתוף הפעולה.

שאלון למכרי משתתפות בסדנא

שלום, שמי _____ ואני מחברת פילת. קיבלתי את שמך מחברתך / אחותך וכו' (לרשום שם) _____ . היא השתתפה בסדנא ל'הכרת העולם של הילד המיוחד' ואנחנו עושים מחקר בנושא זה. אנו בודקים את דיעותיהם של אנשים שהשתתפו בסדנא וגם כאלו שלא, לכן פניתי אליך. אשמח לשמוע את דעתך בנושא.
עברי מיד לשאלה הבאה.

האם את מכירה ילדים מיוחדים מסביבתך הקרובה (קרובי משפחה, שכנים וכד')?

1. לא מכירה _____
2. מכירה אך באופן שטחי בלבד
3. מכירה מקרוב

האם במסגרת הלימודים או העבודה השתתפת פעם בפעילויות כלשהן בנושא של ילדים מיוחדים?
(אם עונה כן לשאל באיזה היקף)

1. לא השתתפתי בשום פעילות בנושא זה.
2. השתתפתי בפעילות בנושא שנמשכה 1-4 שעות.
3. השתתפתי בפעילות בנושא שנמשכה 5-10 שעות.
4. השתתפתי בפעילות בנושא שנמשכה מעל 10 שעות.

האם התנדבת בעבר או את מתנדבת כיום בפעילות כלשהי עם ילדים מיוחדים?

1. לא, אף פעם לא התנדבתי לפעילות כזו.
2. התנדבתי בעבר אך כיום אני לא עוסקת בכך.
3. כן, כיום אני מתנדבת לפעילות כזו.

אם היה מתאפשר לך, באיזו מידה היית רוצה להשתתף בפעילות או בהרצאה בנושא זה?

1. כלל לא
2. במידה מועטה
3. במידה בינונית
4. במידה רבה
5. במידה רבה מאד

האם (לרשום שם החברה) _____ סיפרה לך על התכנים שהם שמעו

בסדנא? מה היא סיפרה? (מסרים ערכיים, רוח הדברים) _____

עד כמה הדברים שסיפרה לך היו חדשים עבורך? _____

מה עניין אותך מתוך הדברים שסיפרה לך?

מה דעתך על העבודה עם ילדים חריגים, כפי שסופר עליה בסדנא?

מה את חושבת על סיכויי ההצלחה עם ילדים מיוחדים שמקבלים טיפול מתאים?

לדעתך איך החברה החרדית מתיחסת לנושא של ילדים חריגים?

קשר עם התלמידה: 1. חברה 2. אמה 3. אחות 4. שכנה 5. אחר

שם המרואיינת _____ שם התלמידה _____

גיל המרואיינת (משוער): תלמידה / מבוגרת יותר תאריך ראיון _____

שם המרואיינת _____

The National Insurance Institute
Research and Planning Administration

The World of the Special Child:
Evaluation Study of a Training Workshop

by

Dr. Abraham Carmeli

Na'ama Shamir

Lili Yitzhaki

Pilat Co.

Jerusalem, January 2000

Abstract

The Fund for Demonstration Projects of the National Insurance Institute supported a program designed to introduce high school and college girls students to the "World of the Special Child". The project was initiated and operated by the "Sulam" organization.

Religious students from National Religious and Orthodox high schools and teachers' colleges participated in two-day workshops. The goal of the workshops, as defined by Sulam, was "to deepen the knowledge concerning the special child and his rehabilitation, in order to increase the openness and understanding of the workshop participants." The students' exposure to this topic should increase their readiness to study and work with special children. It was hoped that through the students, the messages of Sulam would be transmitted to the religious communities and eventually would bring about an improvement of attitudes of religious populations towards special children.

878 students from 32 classes of orthodox, sepharadic-orthodox, hassidic, and national-religious schools and colleges participated in the workshops which were held during the first experimental stage of the project. Students from other 15 classes participated in the second, extension period of the project.

Almost all of the students participating in the first experimental period of the project took part in the evaluation study (N=845). The students evaluated the workshop in a 'before - after - after 3-6 weeks' design. Another 53 adults (parents and friends of the students) were interviewed in order to evaluate the extent of transmission of knowledge and opinions acquired in the workshop about the special child, from the workshop participants to the community. During the extension period of the project, four focus groups with the students were held, and five school presidents were interviewed.

The workshops were properly designed and were administered satisfactorily. The students' satisfaction from the workshops was high.

The participants positively evaluated the contribution of the workshop to their knowledge on topics concerning the special child (understanding of handicapped, therapy methods, types of disabilities, etc.).

Contrary to expectations, participation in the workshop did not significantly increase the openness of the students to special children. Probably, this result can be explained by the fact that even before coming to the workshop, the students were not reluctant to have contact with special children.

Similarly, no significant increase was obtained concerning the students' readiness to be involved with the special children. The result can be attributed to the fact that before coming to the workshop, almost 50% of the students expressed their readiness to be involved in activities such as volunteering with the special children and working with this population after finishing college, etc.

These results can have an alternative explanation – social desirability. It is possible that the positive attitudes of the participants reflect what they thought orthodox girls' attitudes towards special children “should be”, and not their true attitudes.

The evaluation results show that students are good agents for transmission of knowledge and attitudes to religious communities. A high percentage of the students (almost two-thirds) reported that after participating in the workshop they talked to at least four people about their impressions. It can be estimated that information and messages concerning the special children were transmitted through the students to several thousand people in religious communities in the country.

The interviews conducted with community members with which the students conversed show that in a high percentage of the cases, at least part of the information and message of the workshop were absorbed by the community members who were contacted by the students.

A comparison between students from different religious groups (orthodox, sepharadic-orthodox, hassidic, and national-religious) show significant differences in

the way the workshop was perceived. Generally, students from the hassidic educational institutions express the most positive reactions to the workshop, while students from the national-religious institutions express the least positive reactions. This pattern of results was obtained in all the variables measured: satisfaction from the workshop, evaluation of the contribution of the workshop to knowledge, openness and willingness to have contact with special children, and readiness to be involved in activities with these children.

It is possible that part of the low evaluations by national-religious students can be attributed to a methodological problem: these girls were all high-school students (and not college students), a group which generally expressed lower evaluations.

The evaluation results show that a high-quality workshop was designed, which is in keeping with the willingness of the students to get more acquainted with the world of the special children. In addition 'Sulam' demonstrated impressive organizational capabilities needed to design and administer the workshops.

In spite of all this, it seems that the aims of the workshop should be reevaluated. According to the original plan, the workshop was intended to increase the awareness of the religious communities to the problems of special children. The evaluation results show that even before participating in the workshop the level of awareness of the students was not low. A relatively high percentage of them expressed interest in topics concerning special children even before coming to the workshop.

In redefining the aims of the project, 'Sulam' should take into consideration two major findings of the study: the differences found between students from different religious sectors, and the initial positive attitudes of the students. It is also suggested to consider designing similar workshops, or shorter activities, for populations - such as children and youngsters - who may hold less positive attitudes towards the special children.

A revision of the administrative procedures concerned with finding the appropriate educational institution to participate in the workshops, and their invitation to the workshops, may improve the marketing of the project.

If the alternative "social-desirability" explanation is correct then further research using different research paradigms is needed to measure the effects of participation in the work-shop.

ניתן להזמין פרסומים במוסד לביטוח לאומי, מינהל המחקר והתכנון,
שד' ויצמן 13, ירושלים 91909, טל. (02)6709579