



המוסד לביטוח לאומי
מחלקת ניידות
שד' ויצמן 13
ירושלים 91909

י"א ניסן, תשס"ו
9 אפריל, 2006
טלפון: 02-6709435
פקס: 02-6463094
חוזר 80/2006
חוזר ניידות / 1810

אל: מנהלי הסניפים
מנהלי סניפי משנה
מנהלי תחום גמלאות
סגנים, ממונים, רכזים ופקידי תביעות ניידות

הנדון: קצבת חסר רכב לשהים במוסד

| | |
|------|---|
| עמוד | תוכן העניינים: |
| | א. תקציר |
| 2 | א.1. תנאי הזכאות |
| 2 | א.2. אופן הטיפול |
| 3 | א.3. תהליך ההחלטה |
| 4 | ב. כללי |
| 4 | ג. תנאי זכאות |
| | ד. נוהל טיפול |
| 4 | ד.1. התביעה |
| 4 | ד.2. ההצהרה |
| 5 | ד.3. דוח פירוט יציאות |
| 5 | ד.3.א. מניין היציאות ברכב מנועי |
| 5 | ד.3.ב. שיקול דעת בקבלת החלטה |
| 5 | ד.4. מידע למוסדות אשפוז |
| 5 | ד.5. החלטת רופא מוסמך |
| 6 | ד.6. מוגבל בניידות שברשותו רכב שנרכש בה"ע |
| 6 | ד.7. הפניית תיק ניידות לפ.ת. שר"מ/ילד"ג |
| 7 | ד.8. מינוי מקבל קצבה |
| 7 | ד.9. תחילת תשלום |
| 7 | ד.10. מעקב |
| 7 | ד.11. הזנה בנייד |
| 7 | ד.12. הסניף המטפל |
| 8-14 | ה. נספחים |

תיקונים 18 ו-19 להסכם הניידות מאפשרים מתן קצבת חסר רכב למוגבל בניידות שוהה במוסד אם הוא עונה לתנאי הזכאות.

1. תנאי הזכאות:

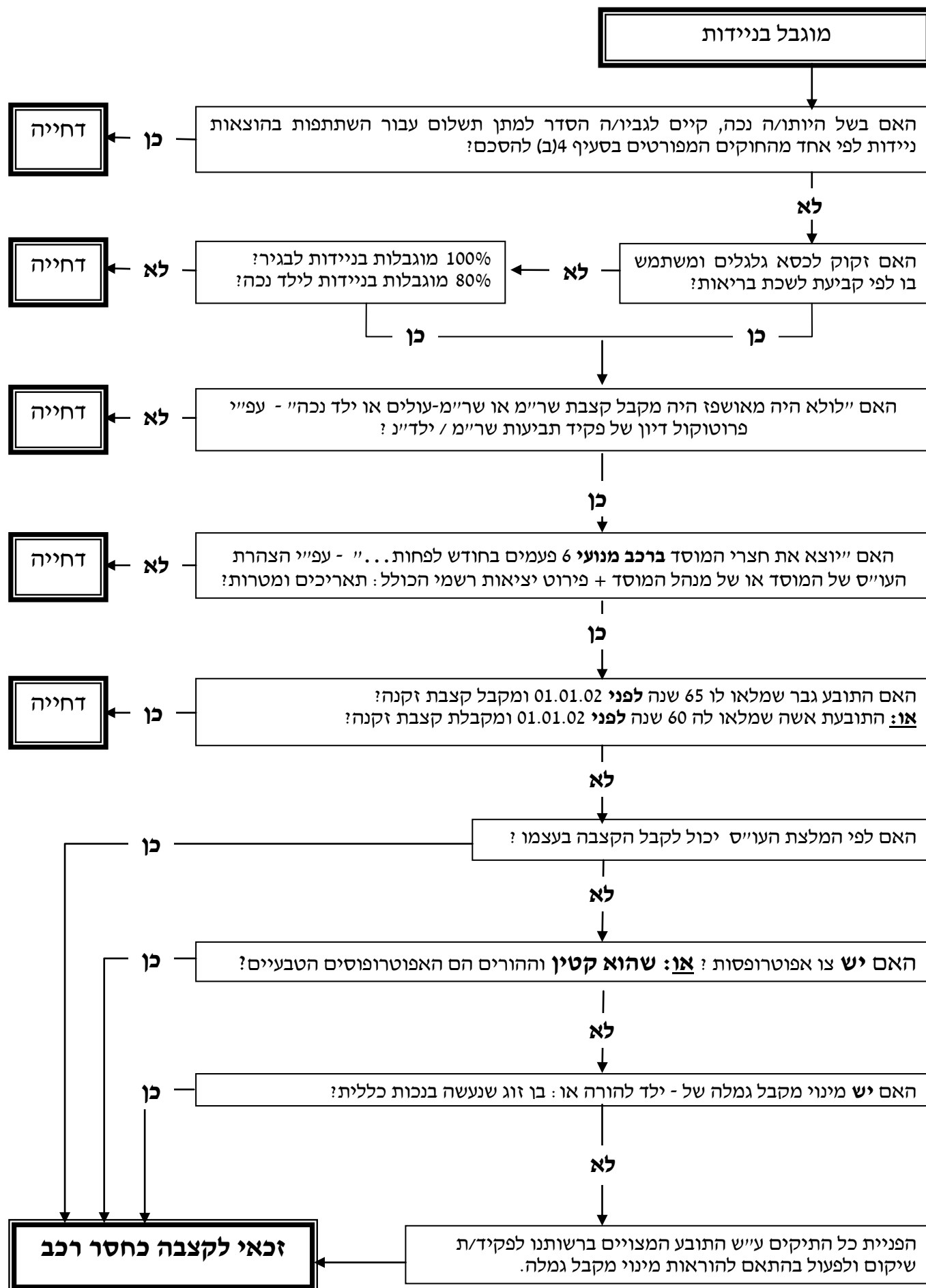
מוגבל בניידות שוהה במוסד זכאי לקצבה כחסר רכב ובלבד שמתקיימים בו כל אלה:

- א) גילו 18 שנה – ונקבעה לו מוגבלות בניידות בשיעור 100% או שהוא זקוק לכסא גלגלים ומשתמש בו (להלן: בגיר).
- או: גילו פחות מ: 18 שנה – ונקבעה לו מוגבלות בניידות בשיעור 80% לפחות או שהוא זקוק לכסא גלגלים ומשתמש בו (להלן: קטין).
- ב) אילולא היה מאושפז היה זכאי לקצבת שר"מ או לגמלת ילד נכה.
- ג) בהיותו שוהה במוסד, הוא יוצא **ברכב מנועי** את חצרי המוסד בו הוא שוהה, 6 פעמים בחודש לפחות, למטרות עבודה, לימודים, פעילות חברתית, שיקומית או התנדבותית.
- ד) אין גוף ציבורי הנושא בהוצאות יציאותיו האמורות.

2. אופן הטיפול:

- א) קבלת תביעה להטבות בניידות + כתב התחייבות.
- ב) בדיקת הצורך במינוי מקבל קצבה, הסניף המטפל הוא מקום מגורי מקבל הגמלה.
- ג) בדיקת קיומו/אי קיומו של כפל גמלה למי שלגביו קיים הסדר מכוח חוק אחר.
- ד) הפניית התיק לשר"מ/ילד"נ בסניף לבדיקת זכאותו לקצבת שירותים מיוחדים או לגמלת ילד נכה לולא היה מאושפז.
- ה) קבלת הצהרה + דוח פירוט יציאות ברכב מנועי מהמוסד בו שוהה המוגבל בניידות. בדיקת מניין היציאות ומטרותיהן.
- ו) בדיקת הזכאות למי שברשותו רכב שנרכש בהלוואה עומדת והשלכות האשפוז על דרישת/אי דרישת החזר ההלוואה העומדת והפסקת הקצבה כבעל רכב.
- ז) אישור זכאות ותשלום קצבה לחודשים שבהם מתקיימים כל תנאי הזכאות. העברה למצב "שוטף".
- ח) פתיחת מעקב לחצי שנה לקבלת הצהרה + דוח פירוט יציאות ל-6 חודשים רטרוא. בדיקת המשך/אי המשך זכאות לקצבה כחסר רכב שוהה במוסד. האם ממשיך לצאת ברכב מנועי את חצרות המוסד בו הוא שוהה?

3. תהליך ההחלטה



ב. כללי:

בעקבות תיקון 18 להסכם הניידות אותרו הזכאים לקצבת חסר רכב בהתאם לסעיף 15(ג) להסכם, לפי רשימה שהתקבלה ממוסדות בהם מאושפזים מוגבלים בניידות. תביעותיהם של השוהים במוסדות התקבלו במוסד לביטוח לאומי החל מ: 10/2000 והמלאי נבדק ע"י תחום ניידות במשרד הראשי. הטיפול בשוטף הוא באחריות הסניפים ראו חוזר ניידות מס' 1721 מיום: 20 ביוני 2001. בתיקון 19 להסכם הניידות שפורסם ביום: 14 באוקטובר 2001 **הותנה תשלום הקצבה רק למי שיוצא את חצרות המוסד ברכב מנועי**. בשנה האחרונה נעשו שיפורים במערכת הממוכנת וגובשו נהלים בדבר הטיפול בתביעה לקצבה של מוגבל בניידות שוהה במוסד. חוזר זה מבטל חוזר מס': 1721.

ג. תנאי זכאות:

- מוגבל בניידות מאושפז יהיה זכאי לקצבה כחסר רכב אם מתקיימים בו **כל** אלה:
- 1) גילו 18 שנה ומעלה ואם מלאו לו 65 שנה בגבר **או** שמלאו 60 שנה באישה לפני: 01.1.02, הוא/היא אינם מקבלים קצבת זקנה. מוגבלותו בניידות בשיעור 100% **או** שנקבע שהוא זקוק לכסא גלגלים ומשתמש בו.
- או:**
- גילו פחות מ: 18 שנה. מוגבלותו בניידות בשיעור 80% לפחות **או** שהוא זקוק לכסא גלגלים ומשתמש בו.
- 2) אילולא היה מאושפז היה זכאי לקצבת שר"מ או לגמלת ילד נכה.
 - 3) בהיותו שוהה במוסד, הוא יוצא ברכב מנועי את חצרי המוסד, בו הוא שוהה, 6 פעמים בחודש לפחות, למטרות עבודה, לימודים, פעילות חברתית, שיקומית או התנדבותית; ואין גוף ציבורי הנושא בהוצאות יציאותיו האמורות.

ד. נוהל טיפול:

- 1) **התביעה** - חובה לקבל תביעה לגמלת ניידות + כתב התחייבות חתום כנדרש ע"י אחד מאלה:
 - המוגבל בניידות.
 - **או:** אפוטרופוסו של המוגבל בניידות. לקטין – הוריו הם אפוטרופוסים הטבעיים והם נדרשים לחתום על התביעה ועל כתב ההתחייבות.
 - **או:** מקבל גמלה שמונה כדין או שעשוי להתמנות כמקבל גמלה. המינוי עפ"י חוזר: "כשרות בהגשת תביעה ומקבל גמלה".
 - בהיעדר כל אלה, התביעה תיחתם ע"י העו"ס ומנהל המעון.
 - כשחתימת התובע בגוף התביעה היא בטביעת אצבע, יש לוודא שלצד חתימת האצבע יש הצהרה של מי שזיהה את החותם + חתימת המצהיר.
- 2) **ההצהרה** – יש לקבל הצהרה בדבר יציאות מהמוסד ברכב מנועי שאינו קלנועית ואינו כסא גלגלים ממונע. ההצהרה צריכה להיות חתומה ע"י התובע + חתימת העו"ס או חתימת מנהל המוסד. להצהרה יצורף דוח פירוט יציאות שאינן ממומנות ע"י קופה ציבורית והוא חלק בלתי נפרד מההצהרה. ראה סעיף 3 להלן. החל מקבלת חוזר זה יש לאשר תביעה אך ורק על סמך הצהרה מעודכנת מהמהדורה האחרונה גרסה 3 – ראה/י נספח 2 לחוזר. לא ניתן להמשיך הטיפול בתביעה ללא דוח פירוט יציאות. (לתשומת לב: טרקטור נחשב כנכלל בהגדרת "רכב מנועי" לפי פקודת התעבורה).

(3) **דוח פירוט יציאות** – חובה לקבל מהמוגבל בניידות דוח פירוט יציאות רשמי מהמוסד בו הוא שוהה הכולל את הפרטים הבאים: מועדי היציאות, מטרותיהן ושימוש ברכב מנועי. החובה החל מ: 01.01.03 בהיעדר דוח פירוט יציאות לא נוצרת זכאות – נספח 2 הרצ"ב.

א. **מניין היציאות ברכב מנועי** – בבדיקת דוח פירוט היציאות יש למנות את מספר היציאות ברכב מנועי שהיו בחודש הדיווח. אם נמנו 6 יציאות בחודש לפחות התובע יהיה זכאי לקצבה בחודש זה. היציאות ברכב מנועי שיילקחו בחשבון הן:

◆ כאשר היציאה היא למספר ימים, כל יום ימנה כיציאה אחת נפרדת. לדוגמא: מוגבל בניידות יצא לבית הוריו ביום שישי וחזר ביום ראשון. ביקור זה ימנה כ- 3 יציאות.

◆ כשנרשמו שתי יציאות באותו יום – יאושרו שתיהן.

אופן המנייה:

בדיקת 6 יציאות נפרדות בחודש לפחות מחצרות המוסד. כאשר אין 6 יציאות נפרדות כאמור, מונים 6 ימים מצטברים בחודש לפחות. לדוגמא: יציאה ליומיים + יציאה בת יום + יציאה לסופ"ש בן 3 ימים. סה"כ: 6 ימי יציאות מצטברים.

להזכיר! עפ"י פסק דין סאלוביצי'ק שניתן בביה"ד הארצי לעבודה, מי ששוהה בביתו "מחצית הזמן" לפחות באופן קבוע, זכאי לכל ההטבות כמי שאינו שוהה במוסד.

לתשומת ♥!

ב. כדי לקבל החלטה במקרה של ספק – יש למקד הספק ולהעלות אותו בכתב במזכר לתיק:

- (1) להפסיק קצבה לצורכי בירור לפי ס' 23(ג) להסכם, עד למתן ההחלטה.
- (2) לברר טלפונית עם העו"ס לגבי: אופן הרישום והדיווח, מי מוציא את המוגבל בניידות מחצרות המוסד וכו' ומהו טיב הקשר בין המשפחה למוגבל בניידות.
- (3) להוציא חקירה בחשד לחוסר אמינות, במקרה זה **אין** להפסיק הקצבה כאמור בסעיף קטן (1), כדי לא לפגוע בחקירה עצמה.

ג. בכל החלטה יש לסכם השיקולים במזכר לתיק.

(4) **מידע למוסדות האשפוז** - בכל מצב שבו התקבל מידע לפיו במוסד מסוים לא מתנהל רישום פורמלי של יציאות מחוסר ידיעה, יש לשלוח מכתב למנהל המוסד, בו שוהה המוגבל בניידות, עם העתק לעו"ס של המוסד המבהיר לו את חשיבות הרישום הפורמלי כדי שלא ייפגעו זכויותיהם של דיירי המוסד התובעים הטבות בניידות בצירוף הצהרה ודוח פירוט יציאות לדוגמא- רצ"ב נספח 3 ו- 2.

(5) **החלטת רופא מוסמך** – ב"מבצע נכים-שר"מ" שיישם את תיקון 18 ו- 19 להסכם הניידות ניתן היה לשלם קצבה כחסר רכב למוגבל בניידות שוהה במוסד על סמך הוראת השעה לפיה קביעה: "זקוק אדם לכסא גלגלים ומשתמש בו" יכולה הייתה להיעשות לא רק ע"י ועדה רפואית אלא גם ע"י "רופא מוסמך" ("רופא מוסמך" – כמשמעו בסעיף 208 לחוק). הוראת השעה הייתה בתוקף מ: 03.2000 ועד: 30.04.01. והיא אינה תקפה יותר.

לתשומת לב:

כדי לקבוע שהמוגבל בניידות זקוק לכסא גלגלים ומשתמש בו נדרשת החלטת הוועדה הרפואית לעניין מוגבלות בניידות וקביעה לפיה, זקוק לכסא גלגלים ומשתמש בו או מרותק לצמיתות לכסא גלגלים.

א. ללא מועד קובע – ישנם 3 מצבים אפשריים:

- (1) כאשר המוגבל בניידות בעל רישיון נהיגה ממשיך לנהוג ברכב למרות שהותו במוסד.
 - (2) כאשר המוגבל בניידות חסר רישיון נהיגה אך ממשיכים להתקיים תנאי "מורשה הנהיגה", מגורים במרחק של עד 500 מ' בקו אווירי מהמוסד בו שוהה המוגבל בניידות.
- ב-2 מקרים אלו, זכאי המוגבל בניידות לכל הטבות כמי שאינו מאושפז.**

לתשומת !

אם תוחזר ההלוואה העומדת או שלא קיבל הלוואה עומדת, התובע רשאי לבחור בין קצבת בעל רכב לקצבת חסר רכב.

- (3) כאשר לפי חו"ד העו"ס של המוסד נשמר הקשר עם המשפחה וזו עושה שימוש ברכב על מנת לבקר את המוגבל בניידות ונוטלת חלק בטיפול בו. במקרה כזה תמשיך להשתלם קצבת הניידות כבעל רכב עוד 3 חודשים ממועד האשפוז. בתום 3 חודשים תופסק קצבת בעל רכב. ואם עונה לתנאי הזכאות לקצבה כחסר רכב לפי 15(ג) תתחיל להשתלם קצבת חסר רכב בתום 3 חודשים ובעבור אותם חודשים להם נמצא זכאי. במקרה כאמור אין לדרוש החזר הלוואה עומדת.

ב. יש מועד קובע – כאשר לפי חו"ד העו"ס מורשה הנהיגה אינו משתמש ברכב כדי לבקר את המוגבל בניידות, ואינו נוטל חלק בטיפול בו. במקרה כזה יש לציין במכתב הדחייה את:

- (1) סעיף 12(ב) – המוגבל בניידות מאושפז ואת סעיף 12(א)(6) – חדלו להתקיים במוגבל בניידות תנאי הזכאות - כסעיפי ההסכם עליהם נסמכת החלטת פקיד התביעות ליצירת מועד קובע. המועד הקובע יהיה תום 12 חודשים מיום האשפוז. הקצבה תשולם 3 חד' כבעל רכב ואם עונה לתנאי הזכאות לקצבת חסר רכב למי ששוהה במוסד, נמשיך לשלם קצבת חסר רכב עד לתום שנה מהמועד בו חדלו להתקיים תנאי הזכאות.

- (2) סעיף 12(א)(7) - אם מדובר בהפרת כתב ההתחייבות, המוגבל בניידות לא מסר המידע עם אשפוזו. המועד הקובע מהיום בו הפר התובע התחייבותו. כשהדחייה היא רק לפי 12(א)(7) – הפרת כתב ההתחייבות- תופסק הקצבה לפי סעיף 20(א)(5) ב-1 לחודש שלאחר החודש שבו נוצר המועד הקובע.

לתשומת !

כאשר יש הפרה של כתב ההתחייבות והמוגבל בניידות לא הודיע על אשפוזו, אך עפ"י חו"ד של העו"ס נשמר הקשר עם המשפחה, יש להיוועץ עם המ.ר. האם ליצור מועד קובע או לא.

7) הפניית תיק ניידות לפקיד תביעות שר"מ/ילד"נ - יש להפנות תיק ניידות+תיק נ"כ/ילד"נ לפקיד

תביעות שר"מ/ילד"נ בסניף כדי שיבדוק האם לולא היה שוהה במוסד היה התובע זכאי לקצבת שר"מ או גימלת ילד נכה לפי העניין. החלטת פקיד תביעות שר"מ/ילד"נ תירשם בפרוטוקול דיון בל/ 3507.

א. כשיש חוב בשר"מ או ילד"נ ובניידות זכאי לתשלום קצבה יש לפנות לגבי' סוזי בכר – כספים – מ.ר. לשתול חוב שר"מ/ילד"נ בקובץ נייד. הפרשי קצבה לזכותו של המוגבל בניידות, אם ישנם, יקוּוּזו במלואם לטובת החוב. אם יוותר חוב הוא יקוּוּזו מהקצבה השוטפת.

ב. לפני אישור תשלום הקצבה, יש לפתוח מעקב ולוודא שהחוב קיים במערכת הכספית מסך: 513.

ג. יש להודיע לפקיד תביעות שר"מ/ילד"נ כאשר החוב נשתל בכספית כדי שיימחק בשר"מ/ילד"נ בהתאם.

8) **מינוי מקבל קצבה** – יש לפעול לפי חוזר ניידות: "כשרות בהגשת תביעה ומקבל גמלה".

9) **תחילת תשלום** – כאשר מתקיימים כל תנאי הזכאות לכל התקופה הנבדקת יש לשלם קצבת חסר רכב לפי סעיף 15(ג) בכפוף להוראות סעיף 16 להסכם.

10) **מעקב - אחת לשישה חודשים יש לבדוק אם ממשיכים להתקיים במוגבל בניידות תנאי הזכאות. ולכן, יש לפתוח מעקב אחת לחצי שנה כדי לקבל מהמוגבל בניידות, הצהרה על יציאותיו ברכב מנועי + דוח פירוט יציאות לתקופה של חצי השנה שחלפה.**

11) **הזנה בנייד – מתבצעת במסך 110/119 שיוחד לכך.**

- א. במסך: "220" בשדה: "תביעות" יש להזין: "תביעה לקצבה" מתאריך קבלתה בסניף.
- ב. במסך: "110" – "תוצאות רופא מוסמך/אשפוז". המסך מחולק לשלושה חלקים. בשליש הראשון – כיוון שהחלטת רופא מוסמך כבר אינה בתוקף עוד ואינה רלבנטית. יש להזין תאריך הפניית התיק לפקיד תביעות שר"מ בסניף. יש להזין בשדה: "סיבת הפניה" – תלות בזולת. בשליש האמצעי של המסך- בשדה: "החלטת רופא מתאריך" יש להזין את תאריך הקביעה של לשכת הבריאות לעניין הזדקקות לכסא גלגלים ושימוש בו. **א**: לא לסמן כלל – בהתאם לקביעת לשכת הבריאות. בשליש השלישי של המסך – בשדה: "יוצא מהמוסד שש פעמים בחודש לפחות", יש לציין כן או לפי המידע שהתקבל בהצהרה ובדוח פירוט יציאות. בשדה: "מתאריך" יש לציין את החודש בו מתקיימים כל תנאי הזכאות. בשדה: "עד תאריך" יש לתחום הזכאות רק אם יוצא מהמערכת או חדל להיות שוהה במוסד.
- ג. **שלילת קצבה לחודש בו אין זכאות** – שלילת הקצבה תיעשה במסך: "220" בשדה: "אירועים" יש להזין שלילה מהסיבה: "חדלו להתקיים תנאים מזכים" ובמסך: "610" בשדה: "פרמטרים לאישור" יש להזין "סיבת דחייה" קוד מתאים. למשל: קוד- 92 לפיו, "הנך מאושפז ואינך יוצא ברכב מנועי את חצרות המוסד בו הנך שוהה 6 פעמים בחודש לפחות".

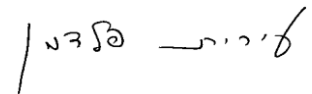
12) **הסניף המטפל:**

- א. כשהקצבה משתלמת לידי המוגבל בניידות- ינוהל התיק בסניף שבאזורו נמצא המוסד בו שוהה המוגבל בניידות.
- ב. כשהקצבה משתלמת לאחת מהקרנות: הקרן לטיפול בחסויים/אקים אפוטרופסות/ש.פ.ר. אפוטרופסות – ינוהל התיק בסניף שבאזורו נמצא המוסד בו שוהה המוגבל בניידות.
- ג. כשהקצבה אינה משתלמת לידי המוגבל בניידות - ינוהל התיק בסניף הקרוב למקום מגורי מקבל הקצבה/האפוטרופוס.
- ד. יש להעביר תיק לסניף מטפל חדש בהתאם לאמור לעיל, **רק לאחר השלמת הטיפול בתיק, למעט הטיפול בתביעה לקצבה כחסר רכב לשוהה במוסד**. לדוגמא: אם מדובר בגביית חוב הלוואה עומדת יש להשלים הטיפול בגביית החוב ורק אח"כ להעביר תיק הניידות כאמור.

- נספח 1 - גיליון עזר להחלטה.
- נספח 2 - הצהרת העו"ס/מנהל המוסד לעניין היציאות מחצרי המוסד + דוח פירוט יציאות.
- נספח 3 - מכתב למוסדות האשפוז המבהיר להם את חשיבותו של דוח פירוט יציאות.
- נספח 4 - סיכום התפתחות החקיקה.

החוזר הוכן ע"י סיגלית שאלתיאל

בברכה,



עירית פלדמן
מנהלת אגף נכויות

גליון עזר להחלטה

| תאריך לידה | תעודת זהות | שם משפחה ושם פרטי |
|------------|------------|-------------------|
| | | |

1. התובע גבר שמלאו לו 65 ש' או אישה שמלאו לה 60 שנה לפני ה : 01.01.02 ומקבלת/קצבת זקנה?

כן דחיה לא

2. בשל היותו/ה נכה, קיים לגביו/ה הסדר למתן תשלום עבור השתתפות בהוצאות ניידות לפי אחד מהחוקים המפורטים בסעיף 4(ב) להסכם?

- חוק הנכים (תגמולים ושיקום), תשי"ט-1959 [נוסח משולב] כן, דחיה לא
- חוק המשטרה (נכים ונספים), תשט"ו-1955 כן, דחיה לא
- חוק שירות בתי הסוהר (נכים ונספים), תשי"ד-1960 כן, דחיה לא
- חוק נכי המלחמה בנאצים, תשי"ד-1954 כן, דחיה לא
- חוק הגמלאות לנפגעי ספר, תשי"ז-1956 כן, דחיה לא
- חוק התגמולים לנפגעי פעולות איבה, תש"ל-1970 כן, דחיה לא
- חוק תגמולים לחיילים ולבני משפחותיהם (חבלה שלא בעת מילוי תפקיד), התשמ"ח-1988 כן, דחיה לא
- תגמול לחייל הנפגע בהצלת חייו הזולת, התשכ"ה-1965 כן, דחיה לא

3. האם ועדה רפואית קבעה שהתובע זקוק לכסא גלגלים ומשתמש בו?

כן עבור/י לשאלה 5. לא, עבור לשאלה 4.

4. יש לו מוגבלות בניידות בשיעור של 100% לבגיר או 80% לילד :

כן לא דחיה

5. האם לולא היה מאושפז היה זכאי לגמלת שר"מ או שר"מ-עולים או לקצבת ילד נכה?

כן לא דחיה

(אם אין בדיקה לעניין זה יש לפנות לפ.ת. שר"מ/ילד"נ בסניף).

6. האם יוצא בקביעות את חצרי המוסד בו הוא שוהה ברכב מנועי, שלא על חשבון קופה ציבורית, 6 פעמים

בחודש לפחות, והמציא הצהרה+דוח פירוט יציאות רשמי מהמוסד בו הוא שוהה?

כן לא דחיה

7. האם זכאי לקצבת בעל רכב שנרכש ללא ה"ע או האם החזיר את ההלוואה העומדת שניתנה לו וזכאי

לקצבת חסר רכב לפי סעיף 15(ג) ובחר בקצבת חסר רכב כמי ששוהה במוסד?

כן לא דחיה

ב.

1. טופס התביעה חתום ע"י המוסמך לחתום :

- התובע (בגיר)
- האפוטרופוס (הטבעי - אם יש שני הורים, שניהם חייבים לחתום או מי שמונה ע"י בימ"ש)
- מקבל גמלה שמונה כדין או שעשוי להתמנות למקבל גמלה.
- מנהל המוסד + עובד סוציאלי
- חתימה בטביעת אצבע + חתימה של מזהה החותם באצבע

2. פרטי חשבון הבנק :

- ע"ש התובע,
- או : ע"ש האפוטרופוס,
- או : ע"ש מי שמונה למקבל הקצבה.

ג.

החלטה :

- דחיה לפי סעיף _____ להסכם.
 - זכאי לאחר שמתקיימים כל התנאים בכל התקופה.
 - מ : _____
- מועד תחילת הזכאות לפי הוראות סעיף 16 להסכם

מאושר לתשלום

_____ : חתימה

_____ : תאריך

הצהרה

הריני לאשר שגב' / מר :

| תאריך לידה | תעודת זהות | שם משפחה ושם פרטי |
|------------|------------|-------------------|
| | | |

שוהה במוסדנו מיום : _____

הנ"ל יוצאת/ **ברכב מנועי** את חצרי המוסד באופן קבוע 6 פעמים בחודש לפחות לפי הדוחות הרצי"ב.

למטרות:

- עבודה
- או לימודים
- או פעילות חברתית
- או פעילות שיקומית
- או פעילות התנדבותית

ואין גוף ציבורי הנושא בהוצאות יציאותיו האמורות.

ימולא ע"י העו"ס:

1..... מחלקת ניידות

1..... תוכן העניינים: עמוד

1..... **א. תקציר**

1..... 2..... 1. תנאי הזכאות

1..... 2..... 2. אופן הטיפול

1..... 3..... 3. תהליך ההחלטה

מוגבל בניידות

- דחייה
- כן
- לא
- לא
- דחייה
- לא
- כן
- כן
- לא
- דחייה
- כן
- לא
- דחייה
- כן
- כן
- דחייה
- האם התובע גבר שמלאו לו 65 שנה לפני 01.01.02 ומקבל קצבת זקנה?
- **אז:** התובעת אשה שמלאו לה 60 שנה לפני 01.01.02 ומקבלת קצבת זקנה?
- לא
- כן
- האם לפי המלצת העו"ס יכול לקבל הקצבה בעצמו ? בעצמו?
- לא

.....כן
האם יש צו אפוטרופסות? או: שהוא קטיין וההורים הם האפוטרופוסים הטבעיים?
.....לא
.....כן
.....לא

- 11 הריני לאשר שגב' / מר:
- 12 עליך לצרף דוח פירוט יציאות רשמי מהמוסד בו הנך שוהה הכולל:
- 12 1. פירוט יציאות עבור כל חודש עבורו הנך מבקש תשלום.
- 12 2. מועדי היציאות.
- 12 3. מטרותיהן.
- 12 4. שימוש ברכב מנועי (שאינו קלנועית).
- 12 לידיעתך, בהיעדר הדוח המתבקש תידחה תביעתך.
- 13 דוח פירוט יציאות ברכב מנועי לחודש: שנה:
- 13 שם המוסד:
- 13 שם המבקש: ת.ז.
שם פרטי ושם משפחה
- 13 להלן פירוט יציאותי ברכב מנועי (שאינו קלנועית ואינו כסא גלגלים ממונע) מחצרות המוסד בו אני שוהה,
- 13 **שאינן ממומנות מקופה ציבורית**
- 13 חתימת העו"ס או מנהל/ת המוסד:
- 14 **שד' ויצמן 13, ירושלים 91909**
- 14 **לכבוד**

הנני ממליץ/ה לשלם ישירות לתובעת. או: הנני ממליץ/ה למנות מקבל קצבה לתובעת/ת הנ"ל.

.....נמקי/י
.....מקבל הקצבה עליו הנני ממליץ/ה:

.....כתובת מקבל הקצבה:

.....חתימת העו"ס:

עליך לצרף דוח פירוט יציאות רשמי מהמוסד בו הנך שוהה הכולל:

1. פירוט יציאות עבור כל חודש עבורו הנך מבקש תשלום.
2. מועדי היציאות.
3. מטרותיהן.
4. שימוש ברכב מנועי (שאינו קלנועית).

לידיעתך, בהיעדר הדוח המתבקש תידחה תביעתך.

הריני מצהיר/ה בזה שכל הפרטים הרשומים בהצהרה זו ובנספח הרצ"ב דוח פירוט יציאות מהמוסד בו אני שוהה, הינם נכונים ואני מתחייב/ת להודיע על כל שינוי שיחול בפרטים שמסרתי לעיל תוך 10 ימים מתאריך השינוי. ידוע לי כי בהתאם לחוק הביטוח הלאומי, אדם שגרם במרמה או ביודעין למתן גימלה או להגדלתה על ידי העלמת פרטים שיש להם חשיבות לעניין, דינו קנס כספי או מאסר.

דוח פירוט יציאות ברכב מנועי לחודש: _____ שנה: _____

שם המוסד: _____

שם המבקש: _____ ת.ז. _____

שם פרטי ושם משפחה

להלן פירוט יציאותיי ברכב מנועי (שאינו קלנועית ואינו כסא גלגלים ממונע) מחצרות המוסד בו אני שוהה,

שאינן ממומנות מקופה ציבורית

| דוח פירוט יציאות לחודש: | | | | |
|-------------------------|----------------------|--------------------|-------------------|--------------|
| מס' יציאה | יציאה מהמוסד בתאריך: | חזרה למוסד בתאריך: | ברכב מנועי כן/לא: | חתימת התובע: |
| 1 | | | | |
| 2 | | | | |
| 3 | | | | |
| 4 | | | | |
| 5 | | | | |
| 6 | | | | |
| 7 | | | | |
| 8 | | | | |
| 9 | | | | |
| 10 | | | | |
| 11 | | | | |
| 12 | | | | |
| 13 | | | | |
| 14 | | | | |
| 15 | | | | |

חותמת המוסד

חתימת העו"ס או מנהל/ת המוסד: _____



המוסד לביטוח לאומי
מחלקת ניידות
שד' ויצמן 13, ירושלים 91909

תאריך: _____
טל: _____
פקס: _____

לכבוד

הנדון: חובת דיווח חודשי ופורמלי לדיירי מוסדכם שהגישו תביעה להטבות בניידות

לידיעתכם,

חלק מדיירי מוסדכם הגישו תביעה לקצבת חסר רכב כמי ששוהים במוסד במסגרת הסכם הניידות. כדי לממש הטבה זו, צריך להתקיים תנאי מרכזי לפיו ניתנת ההטבה האמורה (בנוסף לתנאים אחרים שצריכים להתקיים) והוא: התובע הטבה לקצבת חסר רכב כמי ששוהה במוסד יוצא את חצרי המוסד בו הוא שוהה **ברכב מנועי** (שאינו קלנועית), **6 פעמים בחודש** לפחות, לאחת או יותר מהמטרות הבאות: עבודה, לימודים, פעילות חברתית, פעילות שיקומית ו/או פעילות התנדבותית. ושהיציאות האמורות **אינן ממומנות מקופה**

ציבורית.

לאור האמור לעיל, דיירי מדייריכם שהגישו תביעה לקצבה כאמור, צריך לצרף לתביעה הצהרה חתומה כנדרש הכוללת דוח פירוט יציאות חודשי ופורמלי. לנוחיותכם, רצי"ב ההצהרה + דוח פירוט יציאות. כמו"כ, דרישתנו לקבלת הצהרה ודוח פירוט יציאות פורמלי עולה בקנה אחד עם חובת הדיווח של מוסדות האשפוז שבפיקוח משרד העבודה והרווחה. שיתוף פעולה בנושא זה, יתרום למיצוי זכויות דייריכם ועשוי למנוע אי תשלום הקצבה להם היו עשויים להיות זכאים.

1. יש להקפיד למלא את כל הפרטים המתבקשים בטופס.

2. במניין היציאות יש לפרט אך ורק **יציאות מחצרות המוסד**. נסיעה **חזרה** למוסד לא תמנה במספר היציאות.

3. יש לשלוח למוסד לבטוח לאומי דוח פירוט יציאות עבור 6 חדשים שקדמו להגשת התביעה. או עבור כל תקופה שתתבקשו ע"י פקיד/ת התביעות של המוסד לביטוח לאומי לפי הצורך.

4. אחת ל- 6 חדשים תדרשו לשלוח דוח פירוט יציאות לפי דרישת המוסד לביטוח לאומי.

לתשומת לבכם, עם הנפקת דוח פירוט היציאות למוסד לביטוח לאומי, לא ניתן לתקן אותו.

בכבוד רב,

פקיד תביעות
העתק: התובע
עו"ס
תיק ניידות

סיכום התפתחות החקיקה:

| <u>נוהל טיפול:</u> | <u>שינויים ו/או תוספות + מועדי העדכון:</u> | |
|--|---|--------------------------|
| מ: 01.11.99 – זכאות לתשלום בכפוף להצהרה. | לפי תיקון 18 - הצהרה הייתה לעניין 6 יציאות בחודש לפחות מחצרי המוסד שלא ע"ח קופה ציבורית. | הצהרה |
| מ: 01.01.01 בהיעדר הצהרה על יציאות את חצרות המוסד ברכב מנועי שלא ע"ח קופה ציבורית נוצר חוב. | לפי תיקון 19 – החל מ: 01.01.01 להצהרה התווסף תנאי יציאה ברכב מנועי. | הצהרה לעניין רכב מנועי |
| אם התבקש/קיים דוח פירוט יציאות בתיק הניידות יש ליצור זכאות/חוב בהתאם לדוח פירוט היציאות הקיים. | החל מ: 02.2002 – התווסף להצהרה דוח פירוט יציאות. נשלח לחלק ממוסדות האשפוז. | הצהרה + דוח פירוט יציאות |
| מ: 01.01.03 בהיעדר דוח פירוט יציאות לא תיווצר זכאות. | החל מ: 01.01.03 – חובה לקבל דוח פירוט יציאות בלעדיו לא תיווצר זכאות לקצבת חסר רכב. | |
| החל מ: 03/2000 וכלה ב: 30.04.01 | יכול היה להחליט לעניין הזדקקות לכסא גלגלים ושימוש בו במקום קביעה של וועדה רפואית לפי הוראות השעה שבתיקון 18 סעיפים: 21(א), 21(ב). | רופא מוסמך |
| | תיקון 18 פורסם ברשומות ביום: 07.03.01 תיקון 19 פורסם ברשומות ביום: 14.10.01 | פרסום ברשומות |
| הוגשה בקשה להיבדק בל"ב עד ליום: 02.11.01 והוגשה תביעה תוך חודשיים מיום שנשלחו תוצאות הוועדה הרפואית או: שהוגשה תביעה עד ליום: 06.05.01. | לא משתכרים מאושפזים הזכאים לקצבת חסר רכב - סעיף 15(ג) | תשלומי רטרו מ: 01.11.99 |